

## RYCHLÁ INFORMACE

18. 3. 2019

### Meziroční růst cen v rostlinné výrobě zrychloval

#### Indexy cen výrobců – únor 2019

Meziměsíčně vzrostly ceny zemědělských výrobců o 1,4 % a tržních služeb pro podniky o 1,3 %. Ceny průmyslových výrobců a ceny stavebních prací se shodně zvýšily o 0,3 %. Meziročně byly ceny zemědělských výrobců vyšší o 8,2 %, ceny průmyslových výrobců o 3,6 %, ceny stavebních prací o 4,0 % a ceny tržních služeb pro podniky o 2,4 %.

#### Meziměsíční srovnání

Ceny **zemědělských výrobců** se zvýšily o 1,4 %, v tom v rostlinné výrobě o 3,3 %. Vzrostly ceny brambor o 8,0 %, zeleniny o 5,0 %, drůbeže o 3,2 % a obilovin o 2,8 %. Ceny jatečných prasat klesly o 0,3 %, mléka o 0,5 % a vajec o 5,4 %.

Ceny **průmyslových výrobců** vzrostly o 0,3 %. Vyšší byly zejména ceny v odvětví koksů a rafinovaných ropných produktů. Ceny potravinářských výrobků, nápojů a tabáku se zvýšily o 0,5 %, z toho pekařských, cukrářských a jiných moučných výrobků o 1,8 % a zpracovaného a konzervovaného ovoce a zeleniny o 3,2 %. Ceny v odvětví nábytku a ostatních výrobků zpracovatelského průmyslu vzrostly o 0,7 %, z toho instalace průmyslových strojů a zařízení o 2,5 %. Snížily se ceny obecných kovů a kovodělných výrobků o 0,5 %, dopravních prostředků o 0,2 % a chemických látek a výrobků o 0,7 %.

Ceny **stavebních prací** dle odhadů vzrostly o 0,3 %, ceny materiálů a výrobků spotřebovávaných ve stavebnictví o 0,1 %.

Ceny **tržních služeb pro podniky** se zvýšily o 1,3 %. Vzrostly ceny za reklamní služby a průzkum trhu o 8,5 %, za služby v oblasti zaměstnání o 2,6 % a ceny za poradenství v oblasti řízení a za služby v oblasti pronájmu a operativního leasingu shodně o 2,5 %. Dále se zvýšily ceny za bezpečnostní a pátrací služby o 2,3 %, za pojištění, zajištění a penzijní financování o 2,0 %, za právní a účetnické služby o 1,5 % a za architektonické a inženýrské služby o 1,2 %. Ceny za poštovní a kurýrní služby a ceny za skladování a podpůrné služby v dopravě také shodně vzrostly o 1,0 %. Ceny tržních služeb pro podniky nezahrnující reklamní služby se zvýšily o 0,8 %.

#### Meziroční srovnání

Ceny **zemědělských výrobců** byly vyšší o 8,2 % (v lednu o 4,4 %). V rostlinné výrobě se ceny zvýšily o 17,4 % (v lednu o 12,6 %). Ceny zeleniny byly vyšší o 79,3 %, brambor o 55,2 %, obilovin o 19,4 % a olejnin o 9,7 %, ceny ovoce klesly o 24,4 %. V živočišné výrobě byly ceny nižší o 0,6 %, klesly ceny vajec o 12,5 %, skotu o 2,7 % a jatečných prasat o 1,6 %. Ceny mléka byly vyšší o 0,6 % a drůbeže o 3,7 %.

Ceny **průmyslových výrobců** vzrostly o 3,6 % (v lednu o 2,9 %). Zvýšily se zejména ceny elektřiny, plynu, páry a klimatizovaného vzduchu o 7,5 %, z toho ceny elektřiny, přenosu,

## RYCHLÁ INFORMACE

rozvodu a obchodu s elektřinou o 9,9 %. Ceny potravinářských výrobků, nápojů a tabáku byly vyšší o 3,2 %, z toho nápojů o 5,1 %, pekařských, cukrářských a jiných moučných výrobků o 4,6 %, mléčných výrobků o 3,6 % a mlýnských a škrobárenských výrobků o 10,8 %. Ceny pryžových, plastových a ostatních nekovových minerálních výrobků vzrostly o 3,8 % a obecných kovů a kovárenských výrobků o 2,8 %. Více se zvýšily také ceny v odvětví koksu a rafinovaných ropných produktů. Nižší byly pouze ceny chemických látek a výrobků o 0,4 %. Při hodnocení podle hlavních průmyslových skupin meziročně nejvíce vzrostly ceny energií o 7,3 %.

Ceny **stavebních prací** se dle odhadů zvýšily o 4,0 % (stejně jako v lednu). Ceny materiálů a výrobků spotřebovávaných ve stavebnictví byly vyšší o 5,0 % (v lednu o 4,9 %).

Ceny **tržních služeb pro podniky** byly vyšší o 2,4 % (v lednu o 2,7 %). Vzrostly ceny za poradenství v oblasti řízení o 7,5 %, za pojištění, zajištění a penzijní financování o 7,0 %, za služby v oblasti zaměstnání o 6,8 %, za reklamní služby a průzkum trhu o 5,8 % a za bezpečnostní a pátrací služby o 4,4 %. Vyšší byly dále ceny za architektonické a inženýrské služby o 2,7 %, za poštovní a kurýrní služby o 2,3 % a za služby v pozemní dopravě o 1,5 %. Nižší byly ceny za skladování a podpůrné služby v dopravě o 1,0 %. Ceny tržních služeb pro podniky nezahrnující reklamní služby byly vyšší o 2,1 % (v lednu o 2,6 %).

### Ceny průmyslových výrobců v EU – leden 2019 (předběžná data)

V zemích Evropské unie (EU28), podle údajů zveřejněných Eurostatem, ceny průmyslových výrobců v lednu **meziměsíčně** vzrostly o 0,3 % (v prosinci klesly o 0,9 %). Nejvíce se zvýšily ceny v Nizozemsku o 2,0 %. V České republice ceny vzrostly o 1,0 %, v Německu, v Polsku a na Slovensku shodně o 0,4 % a v Rakousku o 0,3 %. Nejvíce klesly ceny na Kypru o 1,1 %.

**Meziročně** byly ceny v EU28 v lednu vyšší o 2,9 % (v prosinci o 3,0 %). Nejvíce se zvýšily ceny v Estonsku o 7,4 %. Na Slovensku byly ceny vyšší o 3,2 %, v České republice o 2,9 %, v Německu o 2,8 %, v Polsku o 2,4 % a v Rakousku o 2,2 %. Ceny klesly pouze v Irsku o 0,1 %.

#### Poznámky:

Zodpovědný vedoucí pracovník ČSÚ: *RNDr. Jiří Mrázek, ředitel odboru statistiky cen, tel. 274 052 533, e-mail: [jiri.mrazek@czso.cz](mailto:jiri.mrazek@czso.cz)*

Kontaktní osoba: *Ing. Jiří Šulc, vedoucí oddělení statistiky cen zemědělství, stavebnictví a služeb, tel. 274 052 148, e-mail: [jiri.sulc@czso.cz](mailto:jiri.sulc@czso.cz)*

*Ing. Miloslav Beránek, oddělení statistiky cen průmyslu a zahraničního obchodu, tel. 274 052 665, e-mail: [miloslav.beranek@czso.cz](mailto:miloslav.beranek@czso.cz)*

Metoda získání dat: *výkaznictví ČSÚ*

Termín ukončení sběru dat / Termín ukončení zpracování:

*Indexy cen zemědělských výrobců - 26. k. d. sledovaného měsíce / 8. k. d. následujícího měsíce*

*Indexy cen průmyslových výrobců - 20. k. d. sledovaného měsíce / 9. k. d. následujícího měsíce*

*Indexy cen tržních služeb pro podniky - 20. k. d. sledovaného měsíce / 9. k. d. následujícího měsíce*

## RYCHLÁ INFORMACE

*Publikované údaje, mimo indexů cen stavebních prací, jsou definitivní. Odhady Indexu cen stavebních prací se provádějí do 9. k. d. následujícího měsíce, dále se zpřesňují na základě ukončeného čtvrtletního šetření a definitivní data se zveřejňují 46. k. d. následujícího čtvrtletí.*

Navazující publikace: 011041 - 19 Indexy cen stavebních prací, indexy cen stavebních děl a indexy nákladů stavební výroby  
011044 - 19 Indexy cen průmyslových výrobců  
011045 - 19 Indexy cen zemědělských výrobců  
011046 - 19 Indexy cen tržních služeb v podnikatelské sféře

Dokumenty na internetu: <https://www.czso.cz/csu/czso/1-ep-7>

Termín zveřejnění další RI: 16. 4. 2019

Přílohy:

Tab. 1 Indexy cen výrobců

Tab. 2 Index cen průmyslových výrobců podle hlavních průmyslových skupin

Tab. 3 Index cen průmyslových výrobců (rozklad přírůstků meziměsíčního, meziročního)

Graf 1 Index cen průmyslových výrobců (meziroční změny, změny proti bazickému roku 2015)

Graf 2 Index cen stavebních prací (meziroční změny, změny proti bazickému roku 2015)

Graf 3 Index cen tržních služeb pro podniky (meziroční změny, změny proti bazickému roku 2015)

Graf 4 Index cen zemědělských výrobců (meziroční změny, změny proti bazickému roku 2015)

Graf 5 Index cen průmyslových výrobců – mezinárodní porovnání (průměr roku 2015 = 100)

**Tabulka 1: Indexy cen výrobců v únoru 2019**

Table 1: Producer price indices, February 2019

CZ-CPA	Váhy (%) <sup>1)</sup> Weights (%) <sup>1)</sup>	Předchozí měsíc = 100 Previous month=100	Stejně období předchozího roku = 100 Corresponding period of previous year=100			Průměr roku 2015 = 100 2015 average=100	Podíl klouzavých průměrů <sup>2)</sup> Moving averages ratio <sup>2)</sup>
			prosinec 2018 December 2018	leden 2019 January 2019	únor 2019 February 2019		
<b>Index cen zemědělských výrobců včetně ryb</b> <i>Agricultural producer price index incl. fish</i>	1000,0	101,4 <sup>3)</sup>	103,4	104,4	108,2	109,1	100,2
<b>z toho: Rostlinná výroba</b> <i>thereof: Crop production</i>	512,6	103,3 <sup>3)</sup>	111,8	112,6	117,4	112,8	104,1
<b>z toho: zelenina a zahradnické produkty</b> <i>thereof: Vegetables and horticultural products</i>	11,8	105,0 <sup>3)</sup>	177,6	182,5	179,3	145,2	115,0
<b>ovoce</b> <i>Fruit</i>	5,4	140,6 <sup>3)</sup>	50,0	45,7	75,6	107,3	66,7
<b>Hospodářská zvířata a živočišné výrobky</b> <i>Animal production</i>	477,8	99,8 <sup>3)</sup>	93,3	95,6	99,4	105,3	95,6
<b>Index cen průmyslových výrobců</b> <i>Industrial producer price index</i>	1000,0	100,3	102,4	102,9	103,6	102,3	102,6
<b>v tom: B - Těžba a dobývání</b> <i>including: Mining and quarrying</i>	28,7	101,0	108,3	107,9	107,4	112,0	107,9
<b>C - Výrobky a služby zpracovatelského průmyslu</b> <i>Manufactured products</i>	803,4	100,4	102,2	101,9	102,9	101,7	102,3
<b>z toho: CA - Potravinářské výrobky, nápoje a tabák</b> <i>thereof: Food products, beverages and tobacco</i>	147,8	100,5	101,0	101,8	103,2	102,6	100,2
<b>CH - Obecné kovy a kovodělné výrobky</b> <i>Basic metals and fabricated metal products</i>	116,8	99,5	103,8	103,4	102,8	106,1	103,3
<b>CK - Stroje a zařízení j.n.</b> <i>Machinery and equipment n.e.c.</i>	41,7	100,7	101,7	101,8	102,4	103,7	101,3
<b>CL - Dopravní prostředky</b> <i>Transport equipment</i>	157,5	99,8	100,2	101,2	101,4	94,6	99,2
<b>D - Elektřina, plyn, pára a klimat. vzduch</b> <i>Electricity, gas, steam and air conditioning</i>	151,4	100,3	102,8	107,2	107,5	103,5	103,2
<b>E - Zásobování vodou, sl. souvis. s odpad. vodam</b> <i>Water supply, sewerage, waste manag. and rem. serv.</i>	16,5	100,0	101,9	102,9	102,9	107,5	102,0
<b>Index cen stavebních prací (odhady)</b> <i>Construction work price index (estimates)</i>	1000,0	100,3	104,0	104,0	104,0	108,7	103,5
<b>Index cen tržních služeb pro podniky</b> <i>Market services price index (business to business)</i>	1000,0	101,3	102,2	102,7	102,4	104,7	101,9
<b>Index cen tržních sl. pro podniky bez reklamních sl.</b> <i>Market services price ind. (business to business) excl. advertising s.</i>	946,1	100,8	102,1	102,6	102,1	104,9	101,9
<b>z toho: H49 - Pozemní a potrubní doprava</b> <i>thereof: Land transport services and transport services via pipelines</i>	160,0	100,3	101,6	102,0	101,5	102,1	101,3
<b>H52 - Skladování a podpůrné služby v dopravě</b> <i>Warehousing and support services for transportation</i>	78,1	101,0	97,0	98,3	99,0	96,7	97,8
<b>H53 - Poštovní a kurýrní služby</b> <i>Postal and courier services</i>	25,8	101,0	106,5	106,6	102,3	117,4	105,4
<b>J58 - Vydavatelské služby</b> <i>Publishing services</i>	13,7	99,8	101,9	101,5	101,7	106,7	102,2
<b>J61 - Telekomunikační služby</b> <i>Telecommunications services</i>	82,6	100,0	99,9	99,9	100,0	98,8	99,8
<b>J62 - Programování a poradenství</b> <i>Computer programming, consultancy</i>	103,1	100,3	100,9	102,6	102,8	106,4	101,1
<b>J63 - Informační služby</b> <i>Information services</i>	21,5	100,6	101,4	102,3	102,9	102,5	101,6
<b>K64 - Finanční služby, kromě poj. a penzijního financ.</b> <i>Financial intermediation, except insurance</i>	56,0	100,3	100,4	100,4	100,6	100,3	100,3
<b>K651 - Pojištění</b> <i>Insurance services</i>	62,4	102,0	108,2	108,4	107,0	111,9	105,5
<b>L68 - Služby v oblasti nemovitosti</b> <i>Real estate services</i>	118,9	100,4	103,0	103,3	101,1	104,0	102,9
<b>M69 - Právní a účetnické služby</b> <i>Legal and accounting services</i>	28,8	101,5	101,5	100,7	101,2	104,2	101,4
<b>M711 - Architektonické a inž. sl. a souvis. tech. porad.</b> <i>Architect. and engineer. serv. and techn. consul. s.</i>	74,1	101,2	102,4	100,8	102,7	106,8	102,4
<b>M73 - Reklamní služby a průzkum trhu</b> <i>Advertising and market research services</i>	58,6	108,5	105,0	104,4	105,8	102,0	103,1
<b>N77 - Služby v oblasti pronájmu a operat. leasingu</b> <i>Rental and leasing services</i>	28,0	102,5	101,7	101,7	103,6	99,8	100,9

<sup>1)</sup> Index cen průmyslových výrobců je od ledna roku 2017 počítán na stálých vahách roku 2015.

Index cen tržních služeb pro podniky je od ledna 2018 počítán na stálých vahách roku 2015.

Index cen zemědělských výrobců včetně ryb je od ledna 2018 počítán na proměnlivých měsíčních vahách odvozených od průměru tržeb za roky 2014, 2015 a 2016.

Index cen stavebních prací je od 1. čtvrtletí roku 2018 počítán na vahách odvozených z průměrné produkční struktury stavební výroby v letech 2011 - 2016.

<sup>2)</sup> Since January 2017, industrial producer price indices is calculated on 2015 constant weights.

Since January 2018, market services price index (business to business) is calculated on 2015 constant weights.

Since January 2018, agricultural producer price index incl. fish is calculated on variable weights derived from the monthly average sales for the years 2014, 2015 and 2016.

Since the 1st quarter 2018, construction work price index is calculated on weights derived from results of construction production between 2011 - 2016.

<sup>3)</sup> Podíl průměrů bazických indexů za posledních 12 měsíců a předchozích 12 měsíců.

<sup>2)</sup> Ratio of fixed base index averages for last 12 months and previous 12 months.

<sup>3)</sup> Indexy cen zemědělských výrobců jsou ovlivňovány též změnami struktury vah.

<sup>3)</sup> Agricultural producer price indices are also affected by changes in the structure weights.

**Tabulka 2: Index cen průmyslových výrobců podle hlavních průmyslových skupin, únor 2019**  
*Table 2: Industrial producer price index by Main Industrial Groupings, February 2019*

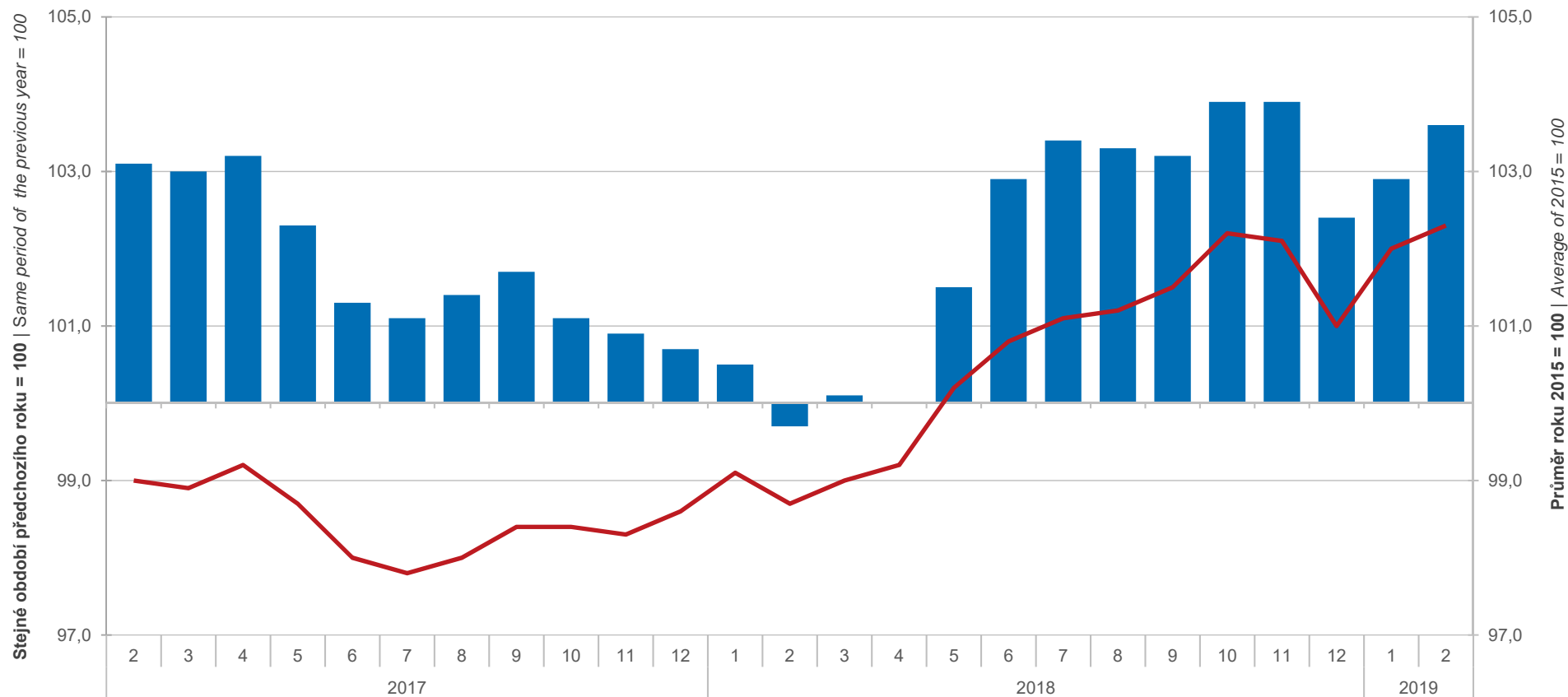
	Stálé váhy roku 2015 (‰)	Předchozí období = 100	Stejně období předchozího roku = 100	Průměr roku 2015 = 100
	<i>Constant weights 2015 (‰)</i>	<i>Previous period = 100</i>	<i>Corresponding period of previous year = 100</i>	<i>2015 average = 100</i>
<b>ÚHRN TOTAL</b>	<b>1000,000</b>	100,3	103,6	102,3
Meziprodukty <i>Intermediate goods</i>	324,713	99,7	102,5	102,6
Výrobky investiční povahy <i>Capital goods</i>	274,552	100,4	102,5	100,2
Zboží dlouhodobé spotřeby <i>Durable consumer goods</i>	11,170	100,4	103,0	102,1
Zboží krátkodobé spotřeby <i>Non-durable consumer goods</i>	160,064	100,4	102,8	102,8
Energie <i>Energy</i>	229,501	101,3	107,3	104,5

**Tabulka 3: Index cen průmyslových výrobců (rozklad přírůstků meziměsíčního, meziročních v procentních bodech)**  
*Table 3: Industrial Producer Price Index (breakdown of the growth – month-on-month, year-on-year in percentage points)*

CZ-CPA	NÁZEV NAME	meziměsíční	meziroční		
		m-o-m	year-on-year		
		02/2019	12/2018	01/2019	02/2019
<b>B+C+D+E</b>	<b>ÚHRN / TOTAL</b>	<b>0,3</b>	<b>2,4</b>	<b>2,9</b>	<b>3,6</b>
	<i>z toho: / thereof</i>				
B	Těžba a dobývání <i>Mining and quarrying</i>	0,0	0,2	0,2	0,2
CA	Potravinářské výrobky, nápoje, tabák <i>Food products, beverages, tobacco</i>	0,1	0,1	0,3	0,5
CC	Dřevo, papír, tisk <i>Wood, wood product, paper, printing</i>	0,0	0,2	0,2	0,1
CD	Koks a rafinované ropné výrobky - individuální data <i>Coke, refined petroleum products</i>	i.d.	i.d.	i.d.	i.d.
CE	Chemické látky a výrobky <i>Chemicals and chemical products</i>	0,0	0,1	0,0	0,0
CG	Přezhové a plastové výrobky, ost. nekovové min. výrobky <i>Rubber and plastic products, other non-metallic min. products</i>	0,0	0,2	0,3	0,4
CH	Obecné kovy, kovodělné výrobky <i>Basic metals, fabricated metal products</i>	-0,1	0,5	0,4	0,3
CL	Dopravní prostředky <i>Transport equipment</i>	0,0	0,0	0,2	0,2
CM	Nábytek, ostatní výrobky zpracovatelského průmyslu <i>Furniture, other manufactured products</i>	0,1	0,2	0,2	0,2
D	Elektřina, plyn, pára a klimatizovaný vzduch <i>Electricity, gas, steam and air conditioning</i>	0,0	0,4	1,0	1,1
E	Zásobování vodou, služby související s odpadními vodami <i>Water supply, sewerage, waste manag. and remediation serv.</i>	0,0	0,0	0,0	0,0

Poznámka / Note: i.d. - individuální data / individual data

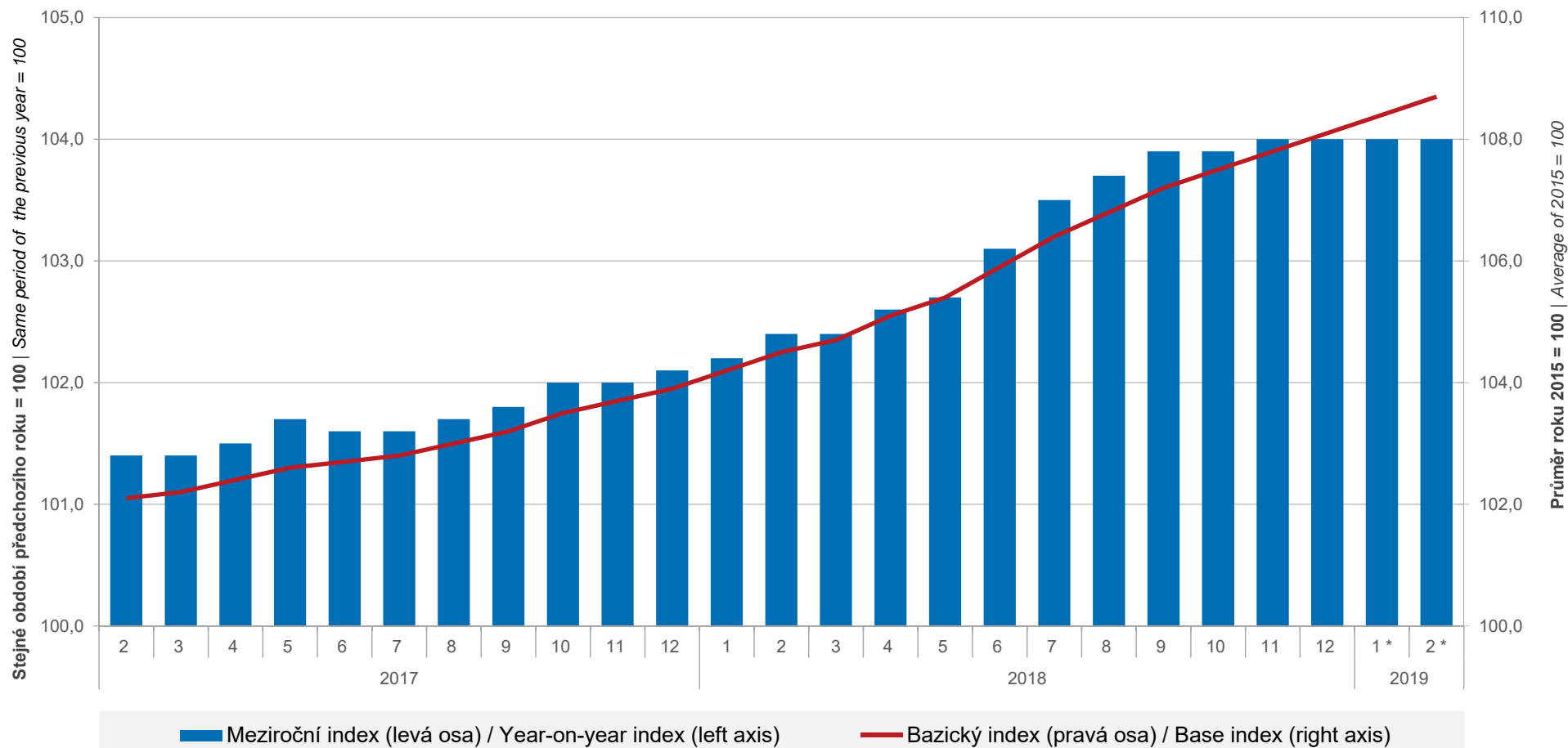
**Index cen průmyslových výrobců**  
*Industrial producer price indices*



Meziroční index (levá osa) / Year-on-year index (left axis)

Bazický index (pravá osa) / Base index (right axis)

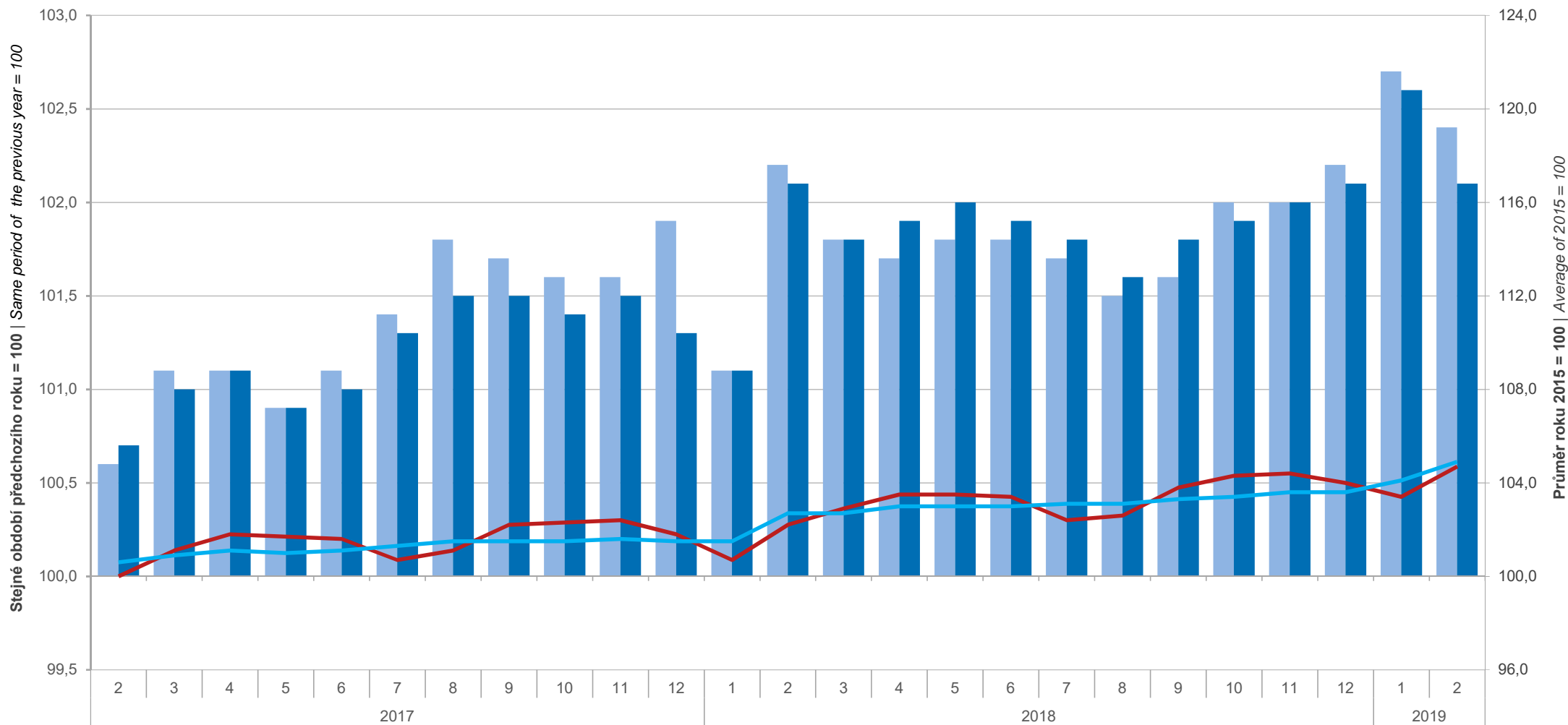
**Index cen stavebních prací**  
*Construction work price indices*



\* Odhady / Estimates

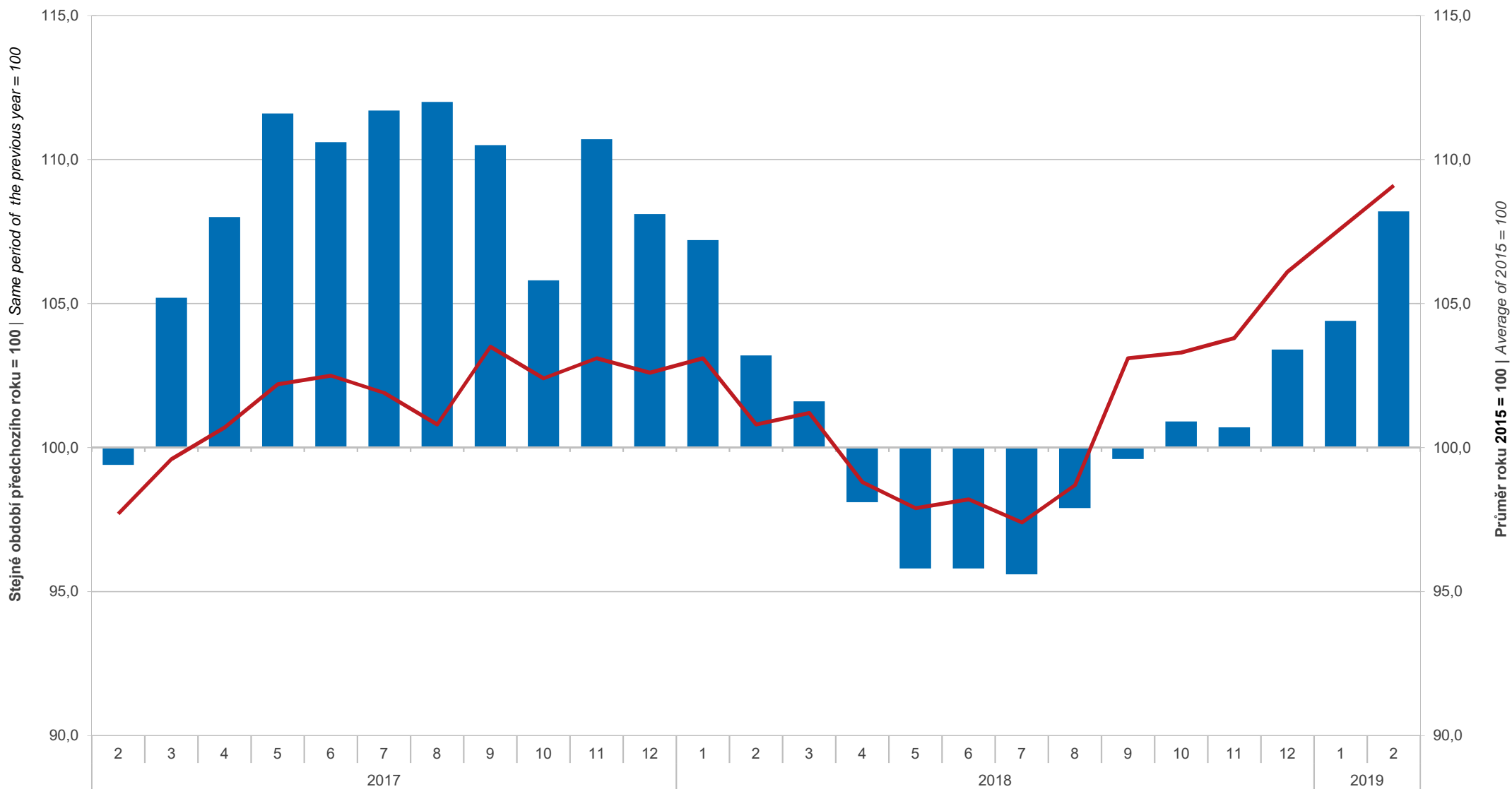


**Index cen tržních služeb pro podniky**  
*Price index of market services for businesses*



- Meziroční index (levá osa) / Year-on-year index (left axis)
- Meziroční index, bez reklamních služeb (levá osa) / Year-on-year index, excl. advertising (left axis)
- Bazický index (pravá osa) / Base index (right axis)
- Bazický index, bez reklamních služeb (pravá osa) / Base index, excl. advertising (right axis)

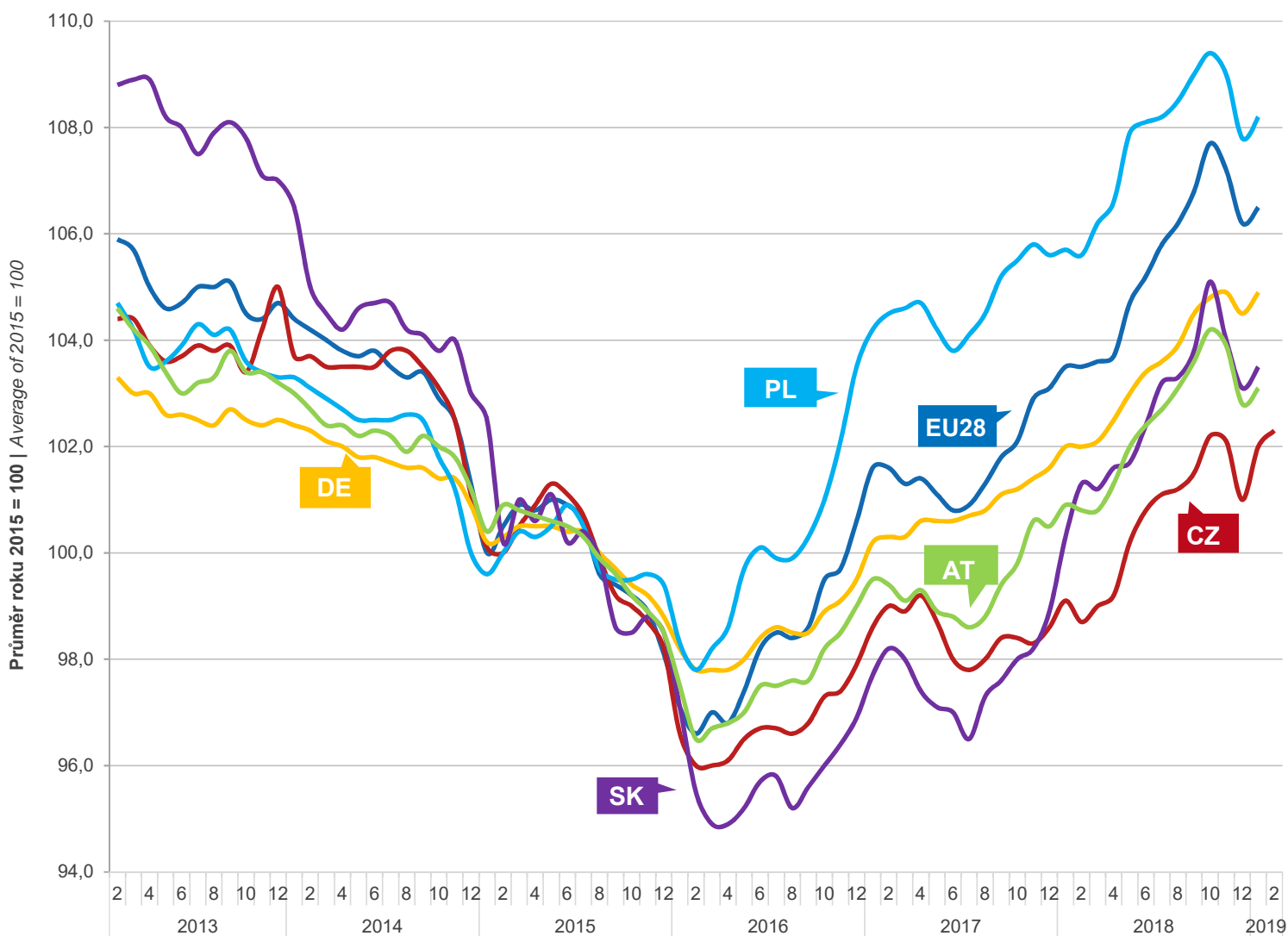
**Index cen zemědělských výrobců**  
*Agricultural producer price indices*



Meziroční index (levá osa) / Year-on-year index (left axis)

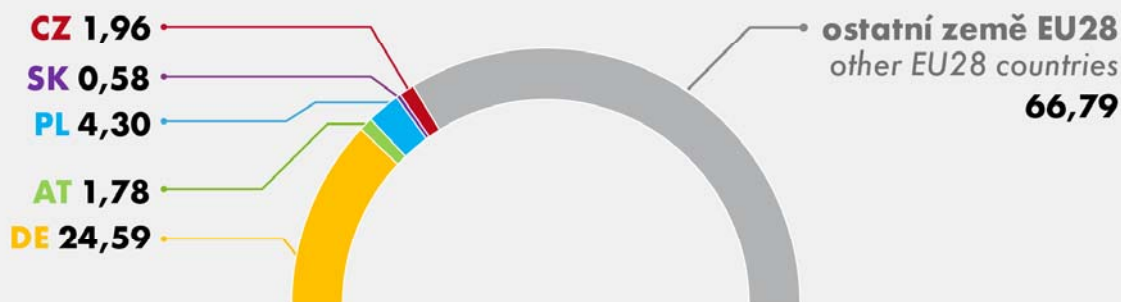
Bazický index (pravá osa) / Base index (right axis)

**Index cen průmyslových výrobců – mezinárodní srovnání**  
*Industrial producer price indices – international comparison*



— EU28 — CZ / Česká republika — DE / Německo — PL / Polsko — SK / Slovensko — AT / Rakousko

**Váhy zemí v indexu cen průmyslových výrobců (v %)**  
*Country weights of industrial producer price index (%)*



Uvedené hodnoty výšečového grafu jsou procentuální podíly vybraných členských států na celkovém indexu EU28.  
*Values shown in the doughnut chart are percentages of selected Member States in the total indicator of the EU28.*