

Komoditní karta – dostupná data ke dni 24. listopadu 2020 **MLÉKO a mlékárenské výrobky**

Vývoj v zemědělství, bilance mléka

Ukazatel/rok	2003	2012	2013	2014	2015	2016	2017	2018	2019 ^{*)}
Prům. stav dojníc v tis. ks	459,6	368,7	372,7	370,7	368,2	370,2	364,6	361,1	362,7
Prům. roční dojvost v l/ks	5 756,20	7 432,6	7 443,4	7 704,8	8 001,3	8 061,3	8 222,5	8 525,7	8 471,4
Výroba mléka v mil. l	2 645,70	2 740,7	2 774,5	2 856,3	2 946,3	2 984,2	2 998,3	3 078,4	3 072,8
Tržní produkce. v mil. l	2 530,9	2 628,6	2 665,5	2 753,2	2 843,6	2 885,2	2 897,50	2 978,4	2 974,6
Tržnost v %	95,7	95,9	96,1	96,4	96,5	96,7	96,6	96,8	96,8
Bilance									
Počáteční zásoby ¹⁾ v mil. l	132,6	68,7	61,6	62,9	100,4	90,9	73,6	83,7	74,3
Nákup do mlékáren v mil. l	2 530,90	2 381,8	2 319,5	2 350,7	2 434,7	2 458,6	2 478,1	2 525,3	2 497,1
Dovoz ¹⁾ v mil. l	281,4	898,5	879,5	935,5	953,3	1 033,3	1 000,50	996,4	1 064,9
Celková nabídka v mil. l	2 944,90	3 349,0	3 260,6	3 349,1	3 488,4	3 582,8	3 552,2	3 605,4	3 636,3
Domácí tržní spotřeba v mil. l	2 080,50	2 201,0	2 156,0	2 179,0	2 238,1	2 266,1	2 256,8	2 233,9	2 279,8
Vývoz ¹⁾ v mil. l	772,3	1 086,4	1 041,7	1 069,7	1 159,4	1 208,3	1 211,7	1 297,2	1 284,2
Konečné zásoby ¹⁾ v mil. l	92,1	61,6	62,9	100,4	90,9	73,6	83,7	74,3	72,3
Intervenční nákup SOM, másla ¹⁾ v mil. l						34,8			
Podíl dovozu na spotřebě v %	13,5	40,8	40,8	42,9	42,6	45,6	44,3	44,6	46,7
Podíl vývozu na nákupu v %	30,5	45,6	44,9	45,5	47,6	49,1	48,9	51,4	51,4
Míra soběstačnosti (výroba/spotřeba) v %	127,2	124,5	128,7	131,1	131,6	131,7	132,9	137,8	134,8

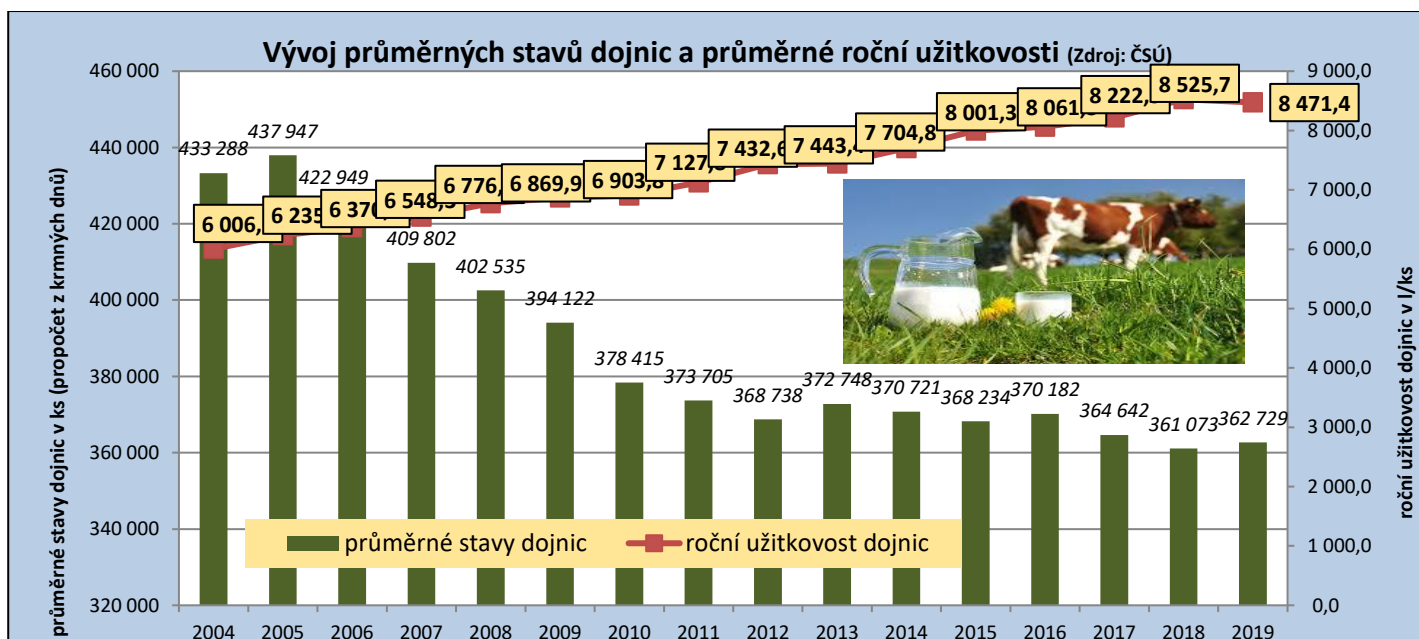
Pramen: ČSÚ, celní statistika, rezortní statistika MZe (6-12), SZIF (tržní produkce), propočty MZe ČR

Pozn.: 1) přepočten na ekvivalent mlék, 2) odhad - údaje o dovozu a vývozu jsou předběžné, rovněž navazující výpočty nabídky a spotřeby. Ve vývozu jsou zahrnuty výrobky a syrové mléko vyvážené mlékárnami z nákupu mléka, *) předběžný údaj

Spotřeba mléka a mléčných výrobků (kg/rok)

Druh/kg/rok	2010	2011	2012	2013	2014	2015	2016	2017	2018	2019 ^{*)}
Mléko a mléčné výrobky v hodnotě mléka celkem (bez másla)	244	227,7	234,3	234,1	236,5	242,3	247,5	246,5	245,8	249,0
- z toho kravské mléko	243,9	227,6	234,2	234	236,4	242,2	247,4	246,4	245,7	248,9
- kozí mléko	0,1	0,1	0,1	0,1	0,1	0,1	0,1	0,1	0,1	0,1
Konzumní mléko kravské	57,6	57,6	58,9	62,2	60,1	60,5	60,4	61,3	59,7	58,8
Máslo	4,9	5	5,2	5,1	5,1	5,5	5,4	5	5,1	5,4
Sýry celkem	13,2	13	13,4	12,7	12,8	13,1	13,3	13,2	13,4	13,8
- tavené	2,1	2,1	2,2	2,2	2,1	2	2	1,9	1,8	1,8
- přírodní	11	10,9	11,2	10,5	10,7	11,1	11,3	11,3	11,6	12,0
Tvarohy	3,4	3,4	3,4	3,6	3,8	3,8	4,4	4,7	4,5	4,7
Sýry a tvarohy	16,6	15,4	16,8	16,3	16,6	16,9	17,7	17,9	17,9	18,5
Ostatní mléčné výrobky	32,5	32,5	33,2	31,5	31,3	32,8	33,8	34,4	34,9	35,2
Mléčné konzervy	1,8	1,4	1,4	1,6	2,1	1,8	2	1,7	1,5	1,4

Zdroj: ČSÚ – Spotřeba potravin, pozn.: *) předběžný údaj



Výsledky chovu skotu – k 30.6. 2020

	Stavy dojených krav k 30. 6. (ks)			Průměrná denní dojivost (l/ks)			Výroba mléka podle krajů (tis.l)		
	2019	2020	Index (%)	2019	2020	Index (%)	2019	2020	Index (%)
Praha + Středočeský	44 224	42 775	96,7	24,97	26,24	105,1	196 090	204 744	104,4
Jihočeský	45 496	45 154	99,2	20,84	21,98	105,5	175 705	180 237	102,6
Plzeňský	39 136	39 146	100,0	23,17	24,69	106,6	168 805	176 649	104,6
Karlovarský	6 882	6 548	95,1	18,78	19,83	105,6	23 583	23 907	101,4
Ústecký	7 237	7 145	98,7	21,64	22,68	104,8	28 375	29 477	103,9
Liberecký	9 573	9 120	95,3	21,09	22,17	105,1	36 731	36 799	100,2
Královéhradecký	27 607	27 560	99,8	23,85	25,05	105,0	119 912	125 641	104,8
Pardubický	34 605	33 599	97,1	23,57	24,75	105,0	146 396	150 073	102,5
Vysočina	65 367	64 887	99,3	24,02	25,33	105,5	284 453	299 100	105,1
Jihomoravský	20 198	21 021	104,1	24,21	25,24	104,3	91 860	96 428	105,0
Olomoucký	23 865	24 204	101,4	23,70	24,60	103,8	103 480	107 888	104,3
Zlínský	17 775	17 430	98,1	24,79	26,12	105,4	77 753	82 284	105,8
Moravskoslezský	19 104	19 721	103,2	24,99	26,80	107,2	92 317	95 883	103,9
Česká republika	361 069	358 310	99,2	23,43	24,70	105,4	1 545 459	1 609 110	104,1

Zdroj: ČSÚ - Výsledky chovu skotu, údaje jsou zaokrouhleny

Vývoj stavů skotu v ks k 1.4. daného roku

Rok	Skot celkem	z toho: krávy	z toho:	
			dojné krávy	KBTPM
1989	3 480 582	1 247 567		
2010	1 349 286	551 245	383 523	167 722
2011	1 343 686	551 536	373 832	177 704
2012	1 353 685	551 225	373 136	178 089
2013	1 352 822	551 924	367 327	184 597
2014	1 373 560	563 963	372 632	191 331
2015	1 407 132	580 102	376 144	203 958
2016	1 415 658	583 747	372 510	211 237
2017	1 421 242	585 897	369 802	216 095
2018	1 415 770	587 322	365 448	221 874
2019	1 418 106	590 518	364 263	226 255
2020	1 404 117	585 897	359 853	226 044
Změna 2020/2019 - index	99,0	99,2	98,8	99,9
Změna 2020/2019 – kusy zvířat	-13 989	-4 621	-4 410	-211

Zdroj: ČSÚ – Soupis hospodářských zvířat k 1. 4.

Pozn.: KBTPM = krávy bez tržní produkce mléka

Monitoring tržní produkce mléka v ČR – v tunách

	2019			2020			Změna 2020/2019 v %		
	Dodávky	PP	Celkem	Dodávky	PP	Celkem	Dodávky	PP	Celkem
Leden	254 369	1 247	255 616	266 080	1 366	267 446	104,6	109,5	104,6
Únor	233 678	1 289	234 967	255 242	1 314	256 556	109,2	101,9	109,2
Březen	263 615	1 478	265 093	277 115	1 125	278 240	105,1	76,1	105,0
Duben	258 496	1 480	259 976	268 898	1 172	270 070	104,0	79,2	103,9
Květen	266 639	1 543	268 182	278 252	1 428	279 680	104,4	92,6	104,3
Červen	250 815	1 378	252 193	266 461	1 399	267 860	106,2	101,5	106,2
Červenec	260 007	1 892	261 899	273 343	1 383	274 726	105,1	73,1	104,9
Srpen	255 381	1 422	256 803	265 381		265 381	103,9	0,0	103,3
Září	241 901	1 474	243 375	253 156		253 156	104,7	0,0	104,0
Říjen	247 506	1 612	249 118			0	0,0	0,0	0,0
Listopad	242 914	1 566	244 480			0	0,0	0,0	0,0
Prosinec	258 691	1 211	259 902			0	0,0	0,0	0,0
Leden - září	2 284 901	13 203	2 298 104	2 403 928	9 187	2 413 115	105,2	69,6	105,0

Zdroj: Administrace SZIF – monitoring tržní produkce mléka v ČR – nařízení Evropského parlamentu a Rady (EU) č. 1308/2013 a nařízení vlády č. 282/2014 Sb.

Ke dni 30. 9. 2020 bylo na SZIF evidováno 68 registrovaných prvních kupujících, z toho 24 odbytových organizací a 44 zpracovatelů mléka. Dále 1 466 producentů mléka dodávajících prvním kupujícím a 466 producentů přímého prodeje. Aktuálně působí na území ČR 19 uznaných organizací producentů v odvětví mléka a mléčných výrobků. Meziročně (leden až září 2020/2019) byl objem dodávek mléka prvním kupujícím meziročně vyšší o 5,2 %. SZIF od srpna nesleduje měsíčně přímé prodeje, pouze 1x ročně.

Mlékárenská výroba

Mlékárenská výroba	Jednotka	2019	2020	Změna 2020/2019	
		Leden - září	Leden - září	v objemu (v Kč)	Index (%)
Nákup syrového mléka	tis. l	1 890 349,0	1 983 003,0	92 654,0	104,9
Z toho: - vývoz syrového mléka ^{*)}	tis.l	197 311,0	210 183,0	12 872,0	106,5
- dovoz syrového mléka ^{*)}	tis.l	780,0	3 200,0	2 420,0	410,3
Mléko ke zpracování	tis.l	1 693 818,0	1 776 020,0	82 202,0	104,9
Obsah tuku	%	3,89	3,86	-0,03	99,2
Obsah bílkovin	%	3,45	3,44	-0,01	99,7
CZV za mléko celkem (vážený průměr)	Kč/l	8,84	8,51	-0,33	96,3
Mlékárenská výroba					
Konzumní mléka celkem	tis. l	438 103,8	447 421,1	9 317,3	102,1
- čerstvé pasterované	tis. l	90 841,5	92 855,2	2 013,7	102,2
- trvanlivé	tis. l	345 534,4	353 534,6	8 000,2	102,3
- školní ^{*)}	tis. l	1 727,9	1 031,2	-696,7	59,7
Konzumní smetany	tis. l	43 757,8	47 776,8	4 019,0	109,2
Jogurty	tis. l	98 885,2	105 347,4	6 462,2	106,5
Kysané výrobky ostatní celkem^{*)}	tis. l	43 091,8	42 359,5	-732,3	98,3
Máslo a statní ml. tuky	t	24 456,1	25 382,0	925,9	103,8
- z toho máslo ve spotřebitelském balení ^{*)}	t	13 819,5	17 177,1	3 357,6	124,3
Tradiční pomazánkové^{*)}	t	5 198,2	5 366,8	168,6	103,2
Tvarohy	t	29 506,8	32 592,0	3 085,2	110,5
Sýry celkem	t	83 451,8	91 219,2	7 767,4	109,3
- přírodní	t	72 581,0	79 650,2	7 069,2	109,7
- tavené	t	10 870,8	11 569,0	698,2	106,4
Smetanové krémy	t	9 093,0	10 426,5	1 333,5	114,7
Tvarohové dezerty^{*)}	t	5 727,4	5 359,4	-368,0	93,6
Mléčné dezerty (pudivky apod.)^{*)}	t	9 961,9	12 199,1	815,2	108,2
Sušená mléka celkem bez KDV	t	22 822,2	24 276,1	1 453,9	106,4
z toho: sušené odtučněné mléko	t	14 282,3	16 089,8	1 807,5	112,7
sušené plnotučné mléko	t	8 539,9	8 186,3	-353,6	95,9
Kondenzované mléko^{*)}	t	6 300,0	7 362,4	-5 220,0	17,1
Syrovátka sušená	t	25 489,8	25 688,2	198,4	100,8
Syrovátka zahuštěná^{*)}	t	31 778,7	35 290,7	3 512,0	111,1

Pozn.:*) odborný odhad, Zdroj: Rezortní statistika Mlék (MZe 6-12),

Zásoby sušeného odtučněného mléka v tunách - stav ke konci období

Rok	I.	II.	III.	IV.	V.	VI.	VII.	VIII.	IX.	X.	XI.	XII.
2018	3 008	2 986	3 140	3 409	3 408	2 843	2 763	2 187	2 178	2 022	1 692	2 275
2019	2 665	2 937	2 647	2 385	2 291	2 425	1 864	1 899	1 936	2 337	2 027	2 630
2020	3 334	3 393	3 558	4 384	4 154	4 203	4 435	4 112	3 503			

Zásoby přírodních sýrů v tunách - stav ke konci období

Rok	I.	II.	III.	IV.	V.	VI.	VII.	VIII.	IX.	X.	XI.	XII.
2018	4 609	4 608	4 231	4 162	4 008	4 305	4 351	4 274	4 147	4 211	4 401	3 999
2019	4 157	4 092	4 207	4 207	4 360	4 203	4 220	4 159	3 993	4 033	3 992	3 718
2020	3 967	4 013	3 853	3 822	4 145	3 804	3 990	4 172	4 242			

Zásoby másla v tunách - stav ke konci období

Rok	I.	II.	III.	IV.	V.	VI.	VII.	VIII.	IX.	X.	XI.	XII.
2018	2 038	1 933	1 470	1 728	1 523	1 566	1 729	1 929	2 075	2 236	2 104	2 128
2019	2 264	2 468	2 006	1 915	2 067	1 905	1 900	1 763	1 759	2 150	1 936	1 912
2020	1 967	1 987	1 847	2 108	2 006	1 786	1 897	1 903	2 020			

Zdroj: Rezortní statistika Mlék (MZe 6-12)

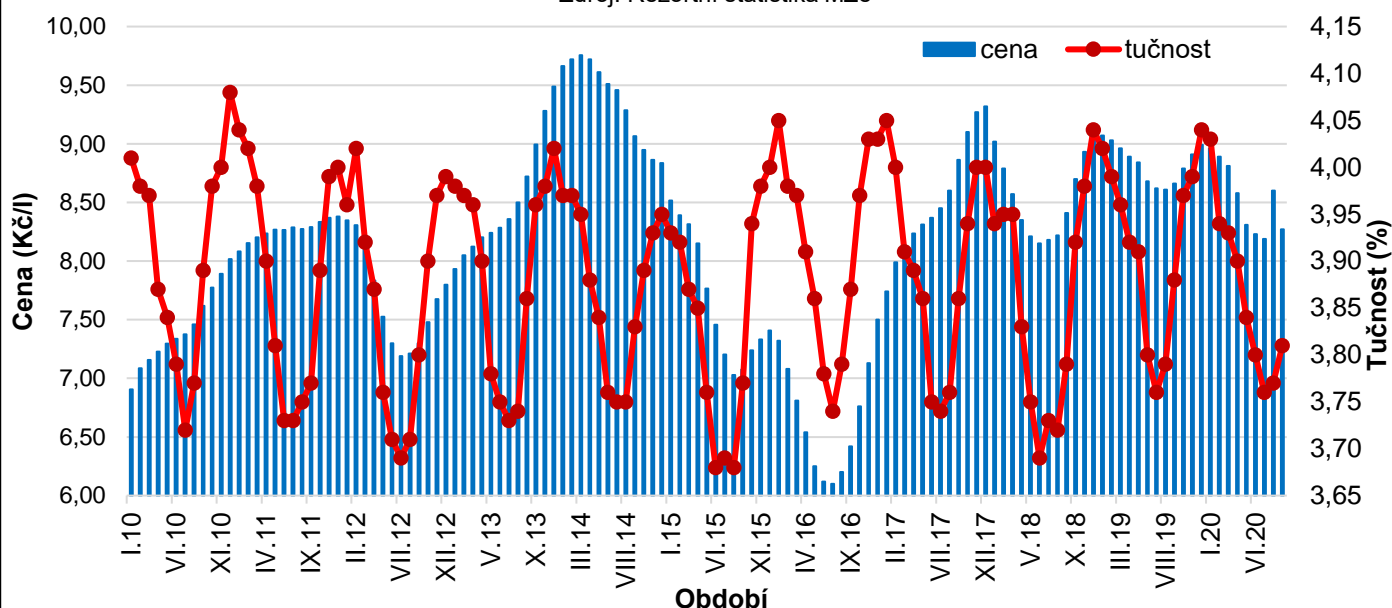
Ekonomika výroby mléka

	MJ	2015	2016	2017	2018	2019	Meziroční index
Náklady jednotkové	Kč/l	8,17	8,17	8,3	8,52	8,94	104,9
Realizační cena mléka	Kč/l	7,83	6,73	8,67	8,64	8,84	102,3
Podpory jednotkové přímé	Kč/l	0,48	1,02	0,96	0,88	0,92	104,1
Podpory jednotkové nepřímé - krmiva	Kč/l	0,7	0,78	0,65	1,22	1,22	100
Podpory jednotkové celkem	Kč/l	1,18	1,8	1,6	2,1	2,13	101,7
Nákladová rentabilita	%	-4,22	-17,59	4,08	1,41	-1,12	-2,5
Souhrnná rentabilita celkem	%	10,2	4,4	23,7	26,01	22,74	-3,3

Ceny

Vývoj ceny (Kč/l) a tučnosti (%) mléka

Zdroj: Rezortní statistika MZe



Ceny zemědělských výrobců (CZV) kravského mléka celkem v Kč/l - mlékárny

Rok	I.	II.	III.	IV.	V.	VI.	VII.	VIII.	IX.	X.	XI.	XII.	Ø za rok
2008	10,04	9,98	9,69	9,19	8,74	8,44	8,07	7,89	7,73	7,46	7,13	6,83	8,43
2009	6,43	6,17	6,08	6,06	6,02	5,95	5,89	5,91	5,99	6,17	6,39	6,67	6,14
2010	6,9	7,08	7,16	7,23	7,3	7,34	7,37	7,46	7,62	7,77	7,89	8,02	7,43
2011	8,08	8,15	8,2	8,24	8,27	8,27	8,29	8,27	8,29	8,33	8,37	8,38	8,26
2012	8,35	8,3	8,14	7,83	7,53	7,3	7,19	7,21	7,3	7,48	7,68	7,8	7,68
2013	7,93	8,05	8,12	8,2	8,24	8,29	8,36	8,5	8,72	8,99	9,28	9,49	8,51
2014	9,66	9,72	9,75	9,72	9,61	9,51	9,46	9,29	9,07	8,95	8,86	8,84	9,37
2015	8,52	8,39	8,31	8,15	7,76	7,46	7,2	7,03	7,07	7,24	7,33	7,41	7,66
2016	7,32	7,08	6,81	6,54	6,25	6,12	6,1	6,2	6,42	6,76	7,13	7,5	6,69
2017	7,74	7,99	8,12	8,23	8,31	8,37	8,45	8,6	8,86	9,1	9,27	9,32	8,53
2018	9,02	8,79	8,57	8,35	8,21	8,15	8,18	8,22	8,41	8,7	8,93	9,09	8,55
2019	9,07	9,03	8,96	8,89	8,84	8,68	8,62	8,61	8,66	8,79	8,91	8,99	8,84
2020	8,96	8,89	8,81	8,58	8,31	8,23	8,19	8,16	8,27				8,49

Zdroj: Rezortní statistika Mlék (MZe) 6-12; ukazatel průměr roku je počítán jako aritmetický průměr

Minimální cena za měsíc září 2020 – 7,99 Kč/l, maximální cena – 8,87 Kč/l

Pozn.: *) odhad

Ceny zemědělských výrobců (CZV) kravského mléka celkem v Kč/l – první kupující

Rok	I.	II.	III.	IV.	V.	VI.	VII.	VIII.	IX.	X.	XI.	XII.	Ø za rok
2016	7,4	7,18	6,89	6,65	6,35	6,16	6,13	6,2	6,44	6,8	7,19	7,57	6,75
2017	7,87	8,08	8,2	8,32	8,36	8,42	8,51	8,64	8,93	9,17	9,35	9,41	8,61
2018	9,11	8,86	8,6	8,39	8,25	8,22	8,24	8,29	8,49	8,8	9,03	9,16	8,62
2019	9,13	9,08	9,02	8,93	8,86	8,68	8,61	8,58	8,65	8,78	8,9	8,97	8,85
2020	8,96	8,87	8,84	8,62	8,36	8,29	8,25	8,26	8,36	8,40*			8,53

Zdroj: Rezortní statistika Odbyt (MZe) 6-12; ukazatel průměr roku je počítán jako aritmetický průměr

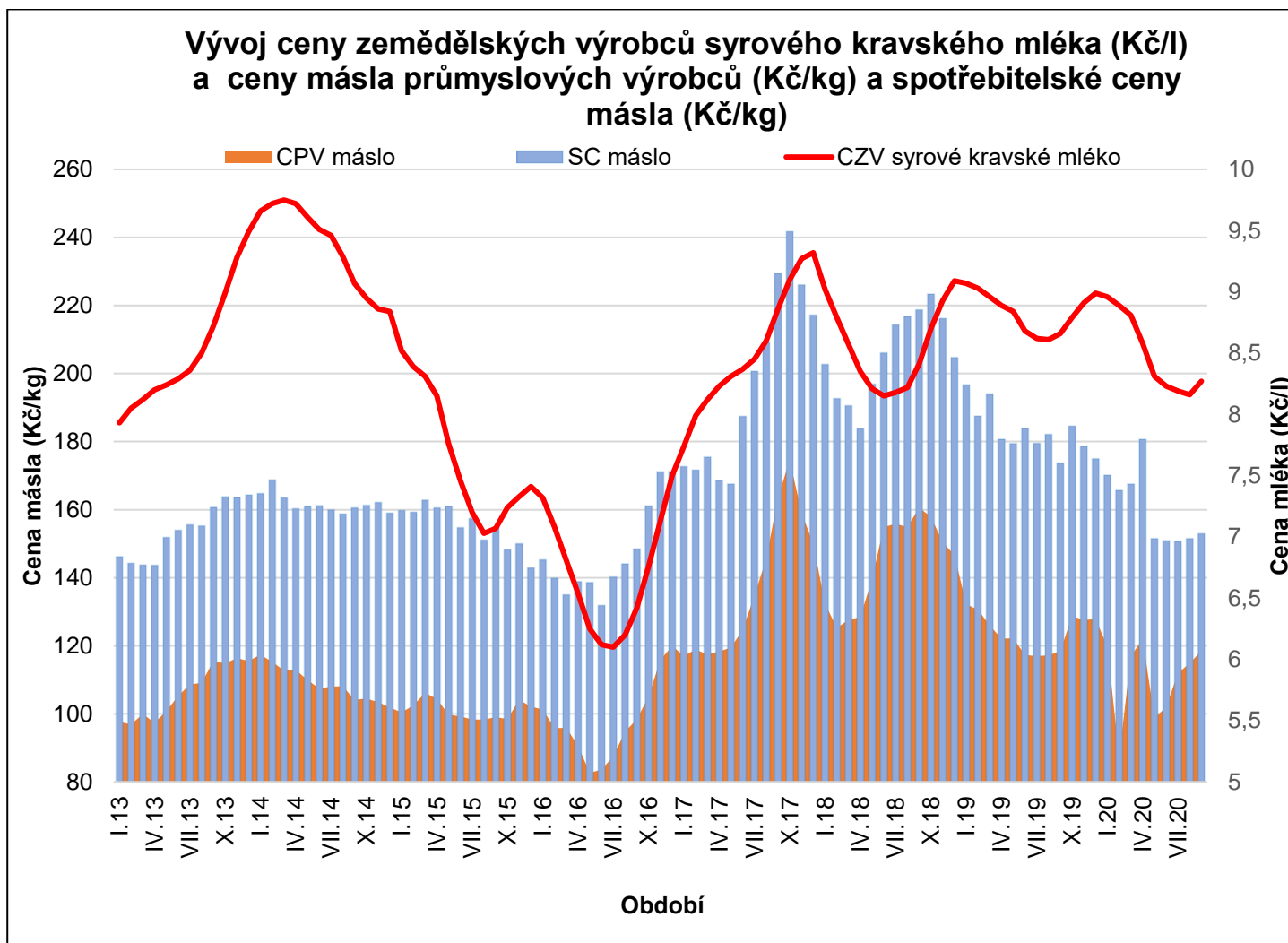
Vývoj cen zemědělských výrobců (CZV) a cen průmyslových výrobců (CPV) Kč/l (kg)

	Leden 2020	Září 2020	Září 2019	Index Září 2020/Leden 2020	Index Září 2020/Září 2019
CZV syrové kravské mléko celkem	8,96	8,27	8,66	0,92	0,95
CPV mléko polotučné pasterované	11,88	11,61	11,91	0,98	0,97
CPV mléko polotučné trvanlivé	10,71	10,10	10,02	0,94	1,01
CPV máslo	119,78	118,54	118,42	0,99	1,00
CPV Eidam (30 % t. v suš.)	85,54	81,56	77,64	0,95	1,05

Vývoj spotřebitelských cen (SC) Kč/l (kg)

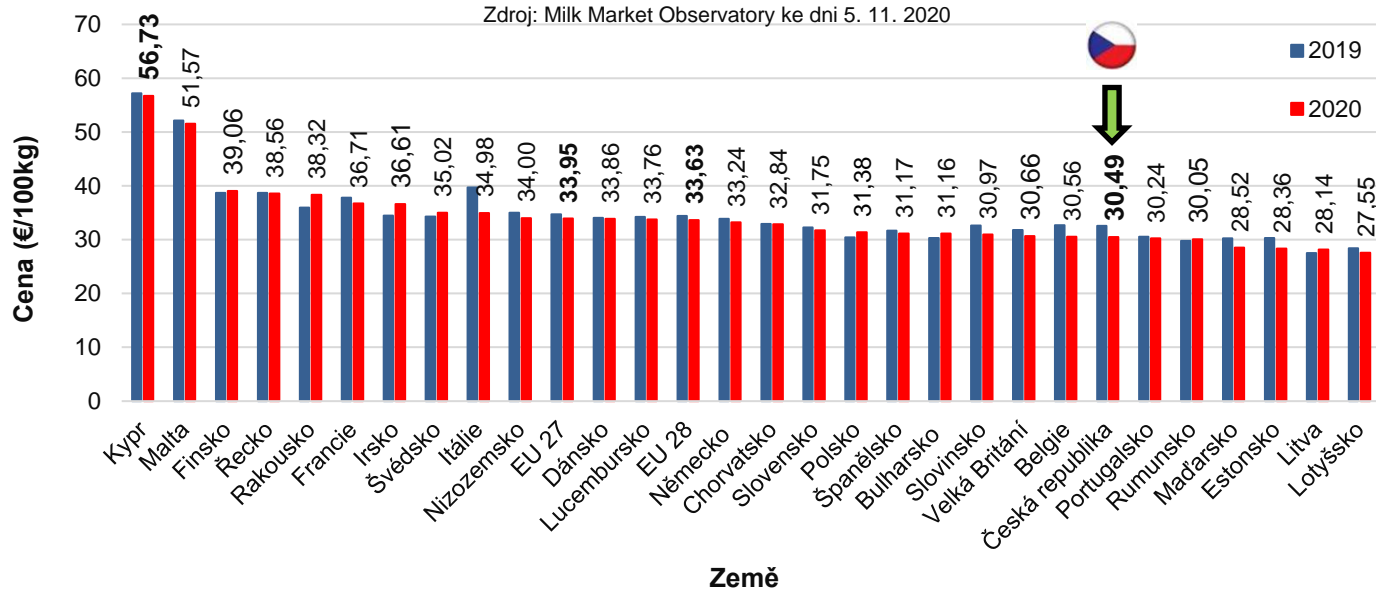
	Leden 2020	Září 2020	Září 2019	Index Září 2020/Leden 2020	Index Září 2020/Září 2019
SC mléko polotučné čerstvé	19,39	18,22	20,06	0,94	0,91
SC mléko polotučné trvanlivé	15,64	14,21	14,98	0,91	0,95
SC máslo	170,14	152,97	173,68	0,90	0,88
SC Eidam	147,44	147,2	146,78	1,00	1,00

Zdroj: ČSÚ



Vývoj cen (€/100kg) za syrové kravské mléko v EU - 28 v září 2020

Zdroj: Milk Market Observatory ke dni 5. 11. 2020



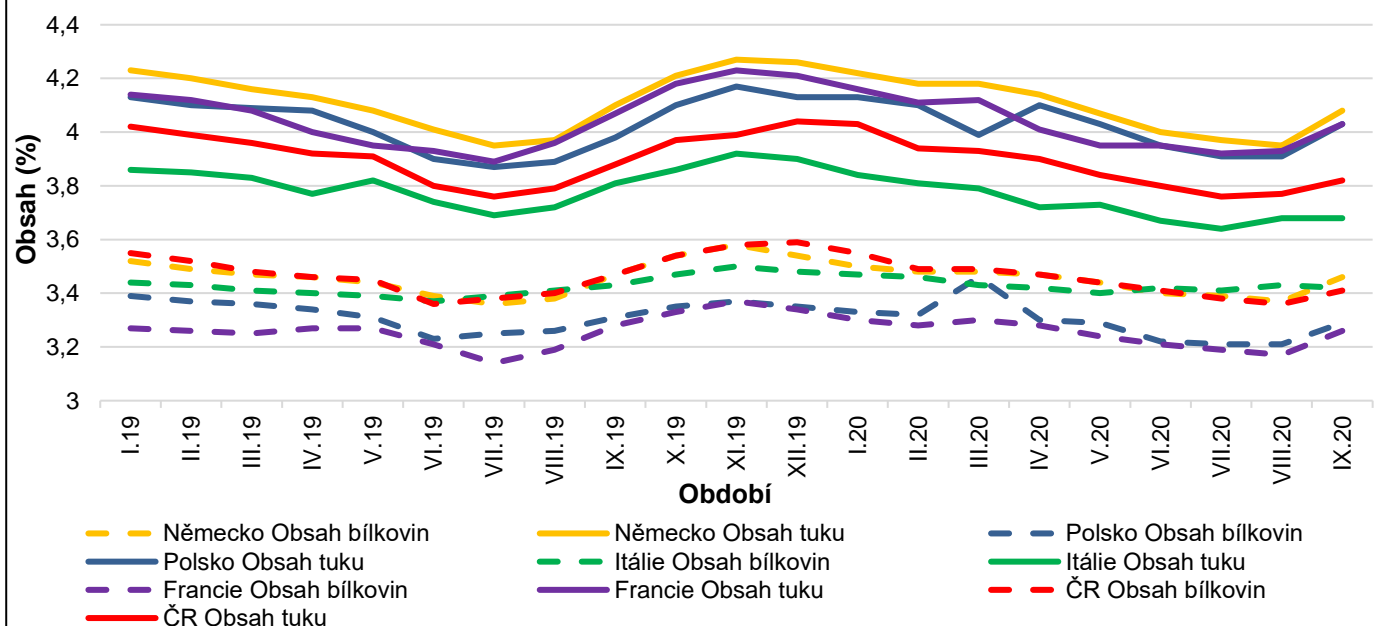
Vývoj cen a složek mléka v Německu

Ukazatel	Rok	Leden	Únor	Březen	Duben	Květen	Červen	Červenec	Srpen	Září	Říjen	Listopad	Prosinec
Cena o reálném obsahu tuku a bílkovin (€)	2019	35,47	35,22	34,82	34,49	33,99	33,22	32,93	33,01	33,88	34,65	35,19	35,29
	2020	34,93	34,81	34,91	34,05	32,52	31,73	31,82	32,02	33,24			
Obsah tuku (%)	2019	4,23	4,20	4,16	4,13	4,08	4,01	3,95	3,97	4,10	4,21	4,27	4,26
	2020	4,22	4,18	4,18	4,14	4,06	4,00	3,97	3,95	4,08			
Obsah bílkovin (%)	2019	3,52	3,49	3,47	3,46	3,44	3,39	3,36	3,38	3,47	3,54	3,58	3,54
	2020	3,50	3,48	3,48	3,47	3,44	3,40	3,39	3,37	3,46			

Zdroj: CLAL News, Milk Market Observatory

Vývoj obsahu bílkovin a tuku mléka v jednotlivých státech EU

Zdroj: CLAL News



Měsíční ceny za syrové kravské mléko na unijním trhu v roce 2018, 2019 a 2020

Měsíc	2018	2019	2020	Porovnání s přechozím měsícem (%)	2020	
	Vážený Ø EU v €/100 kg	Vážený Ø EU v €/100 kg	Vážený Ø EU v €/100 kg		ČR €/100 kg	Německo €/100 kg
Leden	35,56	35,02	34,93	-1,30	34,58	34,93
Únor	34,41	34,94	34,99	0,10	34,48	34,81
Březen	33,57	34,35	34,10	-2,20	32,43	34,91
Duben	32,66	34,34	33,25	-2,60	30,82	34,05
Květen	32,09	33,83	32,62	-1,70	29,87	32,52
Červen	32,27	33,42	32,24	-1,10	30,24	31,96
Červenec	32,94	33,52	32,52	0,80	30,26	31,82
Srpen	33,57	33,63	32,74	0,60	30,74	32,02
Září	34,83	34,36	33,63	2,90	30,49	33,24
Říjen	35,80	34,93				
Listopad	36,06	35,41				
Prosinec	35,56	35,39				

Zdroj: Milk Market Observatory ke dni 5. 11. 2020

Pozn.: *) – odhad zemí EU

Světové ceny – obchod s mlékárenskými výrobky – USD/t

USD/t	Poslední ceny			Změna oproti předchozím 14 dnům						Meziroční změna					
	08.11.2020			25.10.2020			Změna v %			10.11.2019			Meziroční změna v %		
	EU	Oceánie	USA	EU	Oceánie	USA	EU	Oceánie	USA	EU	Oceánie	USA	EU	Oceánie	USA
Máslo	4 065	3 825	3 148	4 057	3 725	3 226	0,2	2,7	-2,4	4 006	4 163	4 522	1	-8	-30
SOM	2 535	2 788	2 360	2 545	2 863	2 458	-0,4	-2,6	-4	2 627	2 925	2 644	-3	-5	-11
SPM	3 188	3 000	3 583	3 196	3 038	3 638	-0,3	-1,2	-1,5	3 298	3 263	3 836	-3	-8	-7
Čedar	3 608	3 813	5 725	3 576	3 838	6 069	0,9	-0,7	-5,7	3 341	3 550	4 652	8	7	23

Zdroj Milk Market Observatory (9. 11. 2020)

Výsledky aukcí Global Dairy Trade ze dne 17. 11. 2020

USD/t	XII.20	I.21	II.21	III.21	IV.21	V.21	Vážený aritmetický Ø
Máslo	3 838	3 820	3 846	3 826	3 885	x	3 838
SOM	2 852	2 769	2 823	2 831	2 800	x	2 799
SPM	3 051	3 019	3 040	3 063	3 059	x	3 037

Zdroj: Milk Market Observatory, Global Dairy Trade (17. 11. 2020)

Zahraněční obchod leden až září 2019 a 2020

Ukazatel/rok (v tis. Kč)	Leden až září		Změna 2020/2019	
	2019	2020	v tis. Kč	Index (%)
Vývoz mléka a ml. výrobků	14 031 781	14 828 008	796 227	105,7
Dovoz mléka a ml. výrobků	10 750 735	11 023 568	272 833	102,5
Bilance (saldo) mléka a ml. výrob.	3 281 046	3 804 440	523 394	116,0
Obrát	24 782 516	25 851 576	1 069 060	104,3

Zdroj: Celní statistika, ke dni (23. 11. 2020)

Ukazatel/rok (v tis. Kč) bez syrového mléka	Leden až září		Změna 2020/2019	
	2019	2020	v tis. Kč	Index (%)
Vývoz mléka a ml. výrobků	9 177 881	9 553 471	375 590	104,1
Dovoz mléka a ml. výrobků	10 668 955	10 888 798	219 843	102,1
Bilance (saldo) mléka a ml. výrob.	-1 491 074	-1 335 327	155 747	89,6
Obrát	19 846 836	20 442 269	595 433	103,0

Zdroj: Celní statistika, ke dni (23. 11. 2020)

Vývoj zahraničního obchodu s mlékem a mlékařskými výrobky za leden až září 2019 a 2020

Název zboží	I -IX	Objem (tuny)			Ø cena (Kč/kg)		Finanční hodnota (tis. Kč)		
		DOVOZ	VÝVOZ	SALDO	DOVOZ	VÝVOZ	DOVOZ	VÝVOZ	SALDO
Mléko a smet. nezah. (0401)	2019	29 030	658 974	629 944	21,54	9,84	625 416	6 481 975	5 856 559
	2020	37 241	734 166	696 925	18,76	9,49	698 554	6 965 461	6 266 907
Mléko a smet. zahuš. (0402)	2019	7 098	22 728	15 630	47,47	62,69	336 952	1 424 874	1 087 922
	2020	5 552	19 941	14 389	54,26	63,75	301 270	1 271 203	969 933
Jogurty, keфіry, apod. (0403)	2019	27 210	45 686	18 476	30,61	26,73	832 809	1 221 136	388 327
	2020	27 003	43 792	16 789	31,75	28,96	857 391	1 268 424	411 033
Syravátka (0404)	2019	39 195	39 151	-44	6,14	20,18	240 627	789 932	549 305
	2020	40 068	41 452	1 384	7,37	19,73	295 166	817 983	522 817
Máslo (0405)	2019	16 550	2 063	-14 487	100,88	100,54	1 669 554	207 408	-1 462 146
	2020	18 262	1 854	-16 408	87,69	90,13	1 601 437	167 073	-1 434 364
Sýry a tvarohy (0406)	2019	77 430	42 120	-35 310	90,99	92,75	7 045 376	3 906 456	-3 138 920
	2020	79 753	47 134	-32 619	91,15	92,03	7 269 751	4 337 864	-2 931 887

Zdroj: Celní statistika, ke dni ke dni (23. 11. 2020)

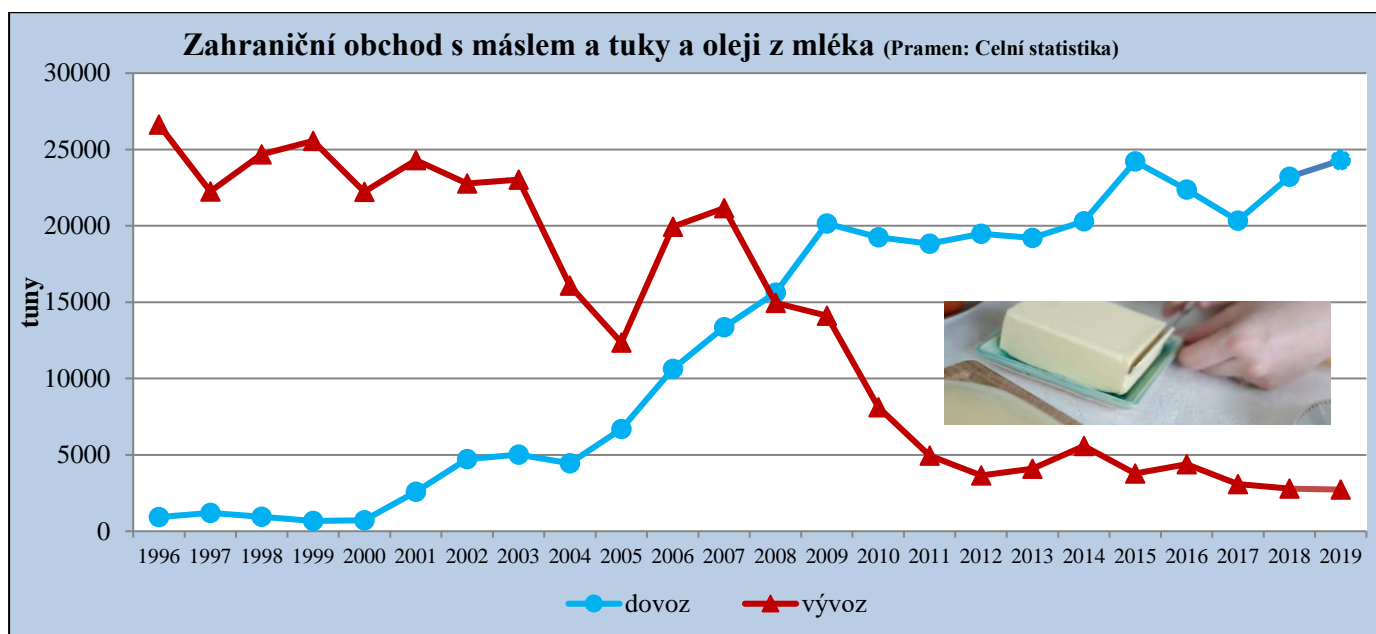
Ruská federace zavedla protiopatření, kterými reaguje na uvalení sankcí ze strany USA a EU. S platností od 6. 8. 2014 platí zákaz dovozu potravin, původem z USA, EU, Kanady, Austrálie a Norska. Konkrétně je zákaz uvalen na dovoz hovězího, vepřového a drůbežního masa, soleného masa a masných výrobků, dále pak na dovoz ryb, korýšů, mléka a mléčných výrobků, ovoce a zeleniny, sladového výtažku a potravinových přípravků.

- Finanční vyjádření zahraničního obchodu – finanční hodnota vývozu se zvyšuje (meziročně o 5,7 %), finanční hodnota dovozu roste pomalejším tempem (meziročně vyšší o 2,5 %).
- **Z pohledu objemu dovozu mléka a mléčných výrobků v tunách jde u dovozu o rostoucí trend (nárůst o 11 366 tun, tj. o 5,8 %), objem vývozu v tunách se oproti předchozímu období roku 2019 zvýšil o 77 619 t (tj. o 9,6 %). Celková bilance zahraničního obchodu s mlékem a mléčnými výrobky zůstává kladná (3,8 mld. Kč). Avšak v případě, že pomíneme dovoz a vývoz mléčné suroviny – je bilance záporná – 1,3 mld. Kč.**
- Export mléčné suroviny (vývoz zboží s nízkou přidanou hodnotou) tvoří 35,6 % celkové finanční hodnoty vývozu.
- Vývoz sýrů a tvarohů se podílí na celkové finanční hodnotě vývozu mléka a ml. výrobků z 29,3 %.
- Přetrvává záporná bilance zahraničního obchodu u másla, sýrů a tvarohů a syrovátky.
- **Dovoz sýrů a tvarohů představuje 64,4 %** podílu domácí výroby sýrů a tvarohů.

Vývoz

Mléko a mléčné výrobky se z ČR, v roce 2020, vyvezly do 77 zemí světa. V meziročním porovnání (leden-září 2020/leden-září 2019) došlo ke **zvýšení objemu vývozu. 76,5 % finančního objemu vývozu představuje export do 4 zemí** (do Německa 35,7 %, na Slovensko 19,8 %, do Itálie 14,3 %, do Polska 6,7 %). Do zemí EU-28 se v daném období vyvezlo 90,0 % podílu z finanční hodnoty vývozu mléka a mléčných výrobků. Podíl vývozu do třetích zemí představoval v daném období 10,0 % z celkového objemu vývozu. Vývoz do třetích zemí tvořily převážně destinace – Bangladéš, Malajsie, Thajsko, Kolumbie, Libye, Libanon, Syrská arabská republika, Saúdská Arábie, Spojené arabské emiráty, Filipíny, ... Předmětem obchodu s těmito zeměmi byly zejména sušená syrovátka a sušená mléka, dále bílé sýry a Eidam.

Na celkové finanční hodnotě vývozu v daném období se vývoz tekutých mlék a smetan podílel cca 47,0 %. Podíl vývozu mléčné suroviny na celkové tržní produkci syrového kravského mléka v daném období představoval 24,6 %. V období leden-září 2020 se meziročně zvýšil objem vývozu mléka v cisternách o 12,4 % a konzumního mléka o 7,7 %, naopak klesl vývoz smetany v cisternách o 10,9 % a smetany konzumní o 11,5 %. Významným vývozním artiklem mlékařského zboží jsou sýry a tvarohy (podíl na celkové finanční hodnotě vývozu představují 29,3 %). Za období leden-září 2020 se meziročně zvýšil objem vývozu sýrů a tvarohů v tunách (o 5 015 t, tj. o 11,9 %). Vývoz sušeného odtučněného mléka v meziročním porovnání byl nižší o 11,8 %, vývoz sušeného mléka plnotučného byl meziročně nižší o 33,9 %. Objem vývozu kondenzovaných mlék se meziročně zvýšil o 66,6 %. Objem vývozu jogurtů byl meziročně vyšší o 2,8 % a vývoz ostatních zakysaných mléčných výrobků byl nižší (o 6,8 %). Vývoz másla ve spotřebitelském balení vykázal za sledované období 2020 meziroční růst o 44,2 t, tj. o 38,5 %.



Dovoz

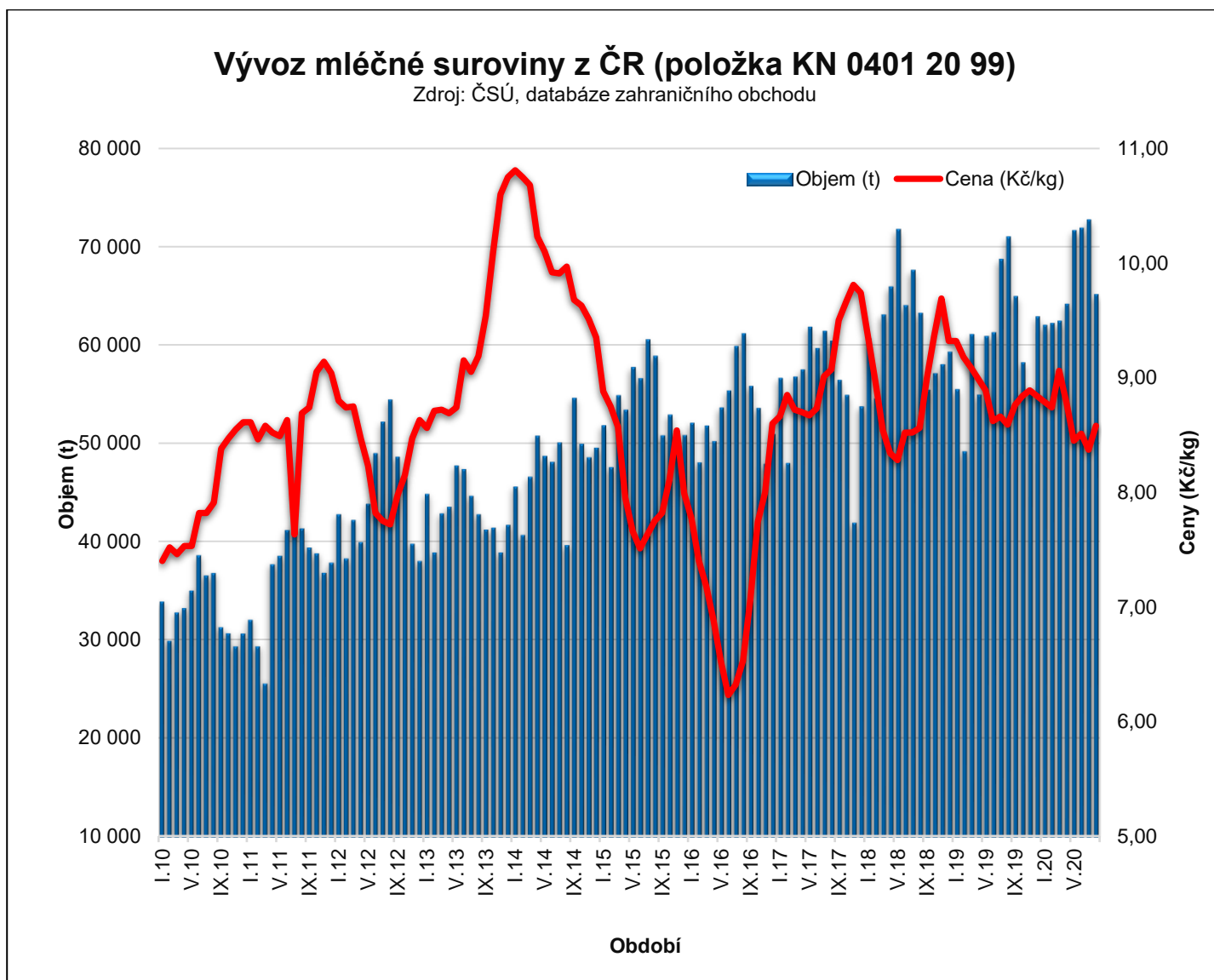
Dovozy ze tří zemí - z Německa (37,4 %), Polska (26,3 %) a Slovenska (13,3 %) představují celkem 77,9 % veškerého dovozu mléka a mléčných výrobků (z finančního vyjádření). V roce 2020 se mléko a mléčné výrobky dovezly do ČR z 50 zemí, ze zemí EU-28 celkem 99,7 %. V meziročním porovnání došlo ke zvýšení finanční hodnoty dovozu o cca 272,8 mil. Kč, tj. o 2,5 %.

Objemy dovozu sýrů (včetně tvarohů) se v meziročním porovnání 2020/2019 zvýšily, a to o 2 323 t na celkových 79 753 t (zvýšil se objem dovozu čerstvých sýrů a tvarohů, dále dovoz tavených sýrů a dovoz Ementálu, Čedaru, Tilsitu, Camembertu, Brie a Goudy). **Toto dovážené množství představuje 64,4 % objemu domácí výroby sýrů a tvarohů** za dané období. Největší objemy sýrů a tvarohů se do ČR v roce 2020 dovezly z Německa (z celkového objemu dovezených 35 590 t německých sýrů a tvarohů představoval např. dovoz Eidamu 7 916 t za průměrnou dovozní cenu 73,42 Kč/kg – tato dovozní cena zůstává výrazně pod úrovní spotřebitelské ceny Eidamu na domácím trhu ČR v měsíci září 2020, tj pod 147,20 Kč/kg, 10 769 t čerstvých sýrů a tvarohů za průměrnou dovozní cenu 47,22 Kč/kg a dále rostoucí objemy Goudy – 8 354 t za 76,97 Kč/kg – spotřebitelská cena na českém trhu v září 2020 byla vykazována na úrovni 182,84 Kč/kg) a z Polska (z 21 616 t dovezených sýrů a tvarohů z Polska představovaly dovozy např. tavených sýrů – 2 941 t za 73,18 Kč/kg, na domácím trhu ČR byla v měsíci září 2020 spotřebitelská cena na úrovni 198,22 Kč/kg, čerstvé sýry a tvaroh – 4 423 t, za 60,81 Kč/kg, Eidam – 5 124 t za 83,49 Kč/kg, Camembert – 2 893 t za 105,59 Kč/kg). Meziročně došlo ke zvýšení celkového objemu dovozu jogurtů a ostatních zakysaných mléčných výrobků (o 207 t, tj. o 0,8 %). Nejvíce jogurtů a ost. zakys. mléčných výrobků pochází z Německa (43,3 %), Polska (32,2 %), Belgie (14,0 %), Slovenska (4,7 %). Dovoz másla a ml. tuků byl meziročně vyšší o 1 711 t, tj. o 10,3 %, průměrná dovozní cena másla ve spotřebitelském balení představuje 83,22 Kč/kg, přitom vykazovaná spotřebitelská cena másla v září 2020 na českém trhu dosahovala 152,97 Kč/kg. V roce 2020 se největší objemy másla a ml. tuků dovážely z Polska 40,5 % (7 394 t za 83,91 Kč/kg), Německa 34,9 % (6 373 t za 89,78 Kč/kg), Slovenska 12,1 % (2 202 t za 70,03 Kč/kg) a Belgie 5,9 % (1 070 t za 103,24 Kč/kg).

Vývoj dovozu mléka a mléčných výrobků z Německa za leden až září 2019 a 2020

	DOVOZ			
	1-9/2019		1-9/2020	
	tuny	Kč/kg	tuny	Kč/kg
Mléko a smetana nezahuštěné (0401)	9 705	30,1	7 965	34,4
<i>Z toho polotučné konzumní mléko</i>	2 362	13,5	1 280	14,8
<i>plnotučné konzumní mléko</i>	2 265	14,6	1 138	18,0
Mléko a smetana zahuštěné (0402)	1 714	43,8	1 216	55,9
Jogurty, kefiry apod. (0403)	12 238	32,8	11 689	33,4
Syrovátka (0404)	7 396	10,2	9 064	12,5
Máslo (0405)	3 893	104,1	6 373	89,8
<i>Z toho máslo ve spotřeb. balení, tuk 80-85 %</i>	115	150,2	110	75,9
Sýry a tvarohy (0406)	33 189	76,8	35 590	75,9
<i>Z toho</i>				
<i>čerstvé sýry, tvaroh</i>	10 732	59,8	10 769	56,9
<i>- z toho Mozzarella</i>	3 702	81,3	2 685	81,0
<i>Eidam</i>	6 878	73,8	7 916	73,4
<i>Gouda</i>	7 307	78,3	8 354	77,0
<i>Tavené sýry</i>	1 911	77,0	1 966	78,0

Zdroj: ČSÚ, ke dni (23. 11. 2020)



Vývoz mléka s obsahem tuku 3-6 %, v balení nad 2 l – celní položka 0401 20 99 (tuny)

Rok	I.	II.	III.	IV.	V.	VI.	VII.	VIII.	IX.	X.	XI.	XII.	Celkem
2015	51 743	47 485	54 803	53 309	57 642	56 513	60 449	58 801	50 726	52 832	49 088	50 738	644 129
Kč/kg	8,88	8,75	8,57	7,95	7,66	7,51	7,63	7,75	7,82	8,11	8,54	7,99	8,10
2016	51 998	47 971	51 700	50 129	53 540	55 264	59 796	61 065	55 729	53 276	47 832	50 838	585 598
Kč/kg	7,77	7,40	7,18	6,88	6,52	6,23	6,32	6,53	7,05	7,79	8,15	8,60	7,20
2017	56 553	47 904	56 666	57 392	61 718	59 562	61 316	60 303	56 333	54 808	41 861	53 662	668 078
Kč/kg	8,66	8,85	8,72	8,70	8,67	8,73	9,01	9,07	9,50	9,66	9,81	9,74	9,09
2018	60 526	54 465	62 979	65 813	71 639	63 910	67 501	63 160	55 346	57 004	57 918	59 208	739 469
Kč/kg	9,35	8,96	8,54	8,34	8,28	8,52	8,52	8,56	9,00	9,36	9,69	9,32	8,87
2019	55 406	49 116	60 992	54 854	60 776	61 185	68 612	70 884	64 826	58 112	55 390	62 797	722 950
Kč/kg	9,32	9,18	9,09	8,99	8,89	8,62	8,66	8,59	8,76	8,84	8,89	8,84	8,89
2020	61 929	62 112	62 330	64 075	71 359	71 787	72 604	65 023	62 880				594 099
Kč/kg	8,79	8,74	9,06	8,78	8,45	8,51	8,37	8,58	8,31				8,62

Zdroj: Celní statistika, čísla jsou zaokrouhlena, ke dni (23. 11. 2020)

Výroba mléka a mléčných výrobků v EU-28

(SHORT-TERM OUTLOOK, AUTUMN 2020)

	Mléčné výrobky	2020	2021
	Výroba	→ 0,9 %	→ - 0,2 %
Vývoz	↑ 8,0 %	↑ 5,0 %	
Dovoz	↓ - 5,0 %	→ 0,0 %	
Spotřeba	→ 0,4 %	→ - 0,4 %	

	Mléko	2020	2021
	Dodávky mléka	→ 1,4 %	→ 0,8 %
Stavy dojnic	→ - 0,4 %	→ - 0,8 %	
Užitkovost	→ 1,6 %	→ 1,6 %	

Mléčná produkce roste navzdory povětrnostním podmínkám

- V průběhu léta bránily růstu pastvin nadprůměrné teploty a nedostatek srážek na území Německa, západního Polska, severovýchodní Francie a Beneluxu. Podnebí v létě bylo příznivější ve střední Evropě a na Pyrenejském poloostrově.
- Toto může negativně ovlivnit dostupnost krmiv (sena a siláže) v následujících měsících, zároveň to může vést ke zpomalení růstu produkce mléka ke konci roku. Ve třetím čtvrtletí (Q3) 2020 mléčná produkce roste (+ 1 %) díky silnému růstu mléčné produkce v červenci (+ 2 %). V průběhu posledního čtvrtletí (Q4) 2020 by se mléčná produkce měla pohybovat na stejné úrovni jako v loňském roce.
- Mléčná produkce v EU by měla vzrůst (+ 1,4 %) v roce 2020, což je způsobeno zvýšením užitkovosti (+ 1,6 %), na kterou měly pozitivní vliv příznivé pastviny do července a také cenově dostupná krmiva. Současně se očekává, že dojde ke snížení počtu stád dojnic (- 0,4 %).

Světová produkce roste, zatímco EU ceny zůstávají celkově stabilní

- Mléčná produkce se zvyšuje i v jiných hlavních produkčních regionech ve světě navzdory značnému poptávkovému šoku a dopravním a výrobním omezením, které byly způsobené pandemií Covid 19 v období leden až červen. Produkce USA rostla obdobným tempem jako v EU, Austrálie se vzpamatovala z loňského minima (+ 5 %) a díky vhodným povětrnostním podmínkám vzrostla mléčná produkce v Argentině (+ 9 %). Z dobrých povětrnostních podmínek bude nejspíše těžit v nové sezóně i Nový Zéland.

- I přes rostoucí dodávky mléka zůstávají ceny EU relativně stabilní, od června téměř 2 150 EUR/t. Od začátku roku se cena mléka snižovala až do poloviny května, kdy začalo docházet k jejímu postupnému zvyšování, na začátku září byla přibližně 3 400 EUR/t. Ceny sýrů a SPM jsou stabilní, kolem 3 000 EUR/t za čedar a gouda a 2 700 EUR/t za SPM.
- Zotavení EU cen másla a stabilní cena SOM vrátili pokles ceny ekvivalentu v EU, který byl způsoben vypuknutím pandemie Covid 19. V srpnu EU cena mléčného ekvivalentu dosáhla téměř 31 €/100 kg (o 2 % méně než v loňském roce).
- Sezónní růst EU ceny mléka pravděpodobně zůstane pod úrovní loňského roku, a to kvůli silnějšímu růstu nabídky než je oživení poptávky.

Více mléka v roce 2021 a zvýšení poptávky po lokálním prodeji

- Vyšší dodávky mléka do EU než se očekávalo, pravděpodobně zvýší dostupnost mléčné sušiny. Do července by měl mléčný tuk meziročně vrůst o 1,6 % a mléčné bílkoviny o 1,8 %. Německo, Francie, Irsko, Nizozemí a Polsko představují přibližně o 70 % růstu mléčného tuku, přičemž Skotsko zaznamenalo nejvyšší nárůst (+ 5 %) díky dobré kvalitě trávy. Tyto EU země představují 80% nárůst mléčné sušiny (Skotsko + 4 %).
- V roce 2021 by mohla, za normálních povětrnostních podmínek, produkce mléka v EU růst mírným tempem (+ 0,8 %) společně s růstem užitkovosti (+ 1,6 %) a dalším snižováním stád (- 0,8 %). Tempo produkce je nejisté, ale vysoká míra růstu v roce 2020 by se těžko udržovala v případě pomalého oživení poptávky.
- Očekává se, že vypuknutí pandemie Covid 19 povede v reakci na další růst přímých prodejů k posílení poptávky po místních potravinách a krátkých dodavatelských řetězcích. Tento trend bude pokračovat i v roce 2021.

Konzumní mléko těží z rostoucí mléčné produkce

- Poptávka spotřebitelů nadále podporuje růst produkce konzumního mléka a to již od počátku roku (okolo + 4 % ve srovnání s obdobím leden-červenec 2019). Strukturální pokles by se měl zastavit, se zvýšením o 1,5 % v roce 2020. V období leden-červen, vzrostly vývozy EU o 3 %, především díky Číně (+ 17 %), která je hlavním vývozním destinací EU. Tento trend by měl být posílen na konci roku, a to hlavně rostoucím vývozem čerstvých mléčných produktů (FDP) v roce 2020 (+ 8 %).
- Naopak výroba smetan a jogurtů pravděpodobně v roce 2020 poklesne (- 0,5 %). Důvodem je „boj“ o využívání mléčného tuku a omezené užívání v domácím stravování, které není plně kompenzováno maloobchodními tržbami a rostoucím vývozem. V období leden-červen byla smetana vyvážena do Číny (36 % vývozu smetany EU), celkový vývoz smetany vzrostl o 40 %. Ve stejném období vývoz jogurtů do UK vzrostl o 7 % (na celkových 65 % vývozu jogurtů EU).
- V roce 2021 je méně pravděpodobné, že dojde k nahromadění zásob, jak tomu bylo při prvním uzavření foodservisu. Potravinový řetězec se ukázal být odolný a spotřebitelé vědí více o omezeních v době pandemie Covid 19 a příslušných opatřeních. Ve výsledku by se měla spotřeba vrátit ke klesajícímu trendu (- 0,4 %), což vede ke snížení produkce. Je pravděpodobné, že vývoz nadále poroste (+ 5 %) díky pozitivnímu přístupu EU k FDP.

Produkce sušeného mléka podporována exportní poptávkou

- Konkurenční ceny SOM, SPM a másla v EU nadále podporují vývoz EU. U vývozu SOM se očekává, že dosáhne druhé nejvyšší úrovně (850 000 t) zatímco domácí zpracování by mělo být na úrovni z roku 2017. To povede k růstu produkce o 5 % v roce 2020, následované růstem o 3 % v roce 2021, díky rostoucí poptávce po vývozu a dostupné ceně.
- V období leden-červen rostl evropský vývoz SPM (+ 12 %), a to především vývozu do Afriky (+ 53 %), zatímco vývoz na Blízký a Střední východ, největší trhy vývozu EU, poklesl o 1 %. Navzdory rostoucí konkurenceschopnosti Nového Zélandu v nadcházejících měsících by konkurenční ceny EU měly pomoci udržet EU vývoz stabilní. Při očekávané stabilní poptávce (+ 0,2 %), by měl být téměř 1% nárůst produkce SPM v roce 2020. V roce 2021, celosvětová dostupnost s rostoucí substitucí SPM jinými sušenými mléky, povede ke snížení EU vývozu SPM o 2 %, což povede k poklesu výroby SMP (- 0,5 %).
- I přes rostoucí evropskou cenu másla vývoz EU roste a pravděpodobně dosáhne rekordní výšky v roce 2020 (320 000 t). Ztráty ve foodservisu budou pravděpodobně kompenzovány maloobchodním prodejem, stabilizováním domácí spotřeby. V roce 2021 další úpravy v potravinářských službách a maloobchodních sítích (např. více restaurací poskytující „jídlo s sebou“ nebo „e-objednávky“) mohou

zvýšit spotřebu EU (+ 0,4 %) a vývoz EU by měl zůstat konkurenceschopný. To by mělo podpořit růst produkce (+ 1 %).

Vývoz sýrů EU poroste i v roce 2021

- Spotřeba sýrů v EU je i nadále negativně ovlivňována uzavíráním stravovacích služeb, což by mohlo mít za následek celkový pokles spotřeby v roce 2020 (- 0,2 %). Celosvětová poptávka po sýrech EU zůstává pozitivní a rostoucí vývozy do Japonska, Švýcarska, Jižní Korey a Ukrajiny vyrovnávají ztráty vývozu do USA. Očekává se, že vývozy EU vzrostou o 5 % a budou podporovány růstem produkce o 0,7 %. V roce 2021 by se podle predikcí měla zvýšit spotřeba sýrů v EU o 0,5 %. V kombinaci se zvýšením EU vývozu by výroba mohla vzrůst o 0,5 %.
- S rostoucí výrobou sýrů, by měla být i vyšší produkce syrovátky (+ 3 %) v roce 2020, aby byla uspokojena rostoucí poptávka EU po mléčných bílkovinách (+ 0,9 %) a obnovení dovozní poptávky Číny. To by mělo vést ke zvýšení EU vývozu (+ 5%).

Vývoj ceny a složek mléka v EU, Francii, Itálii a Polsku

Země	Ukazatel	Rok	Leden	Únor	Březen	Duben	Květen	Červen	Červenec	Srpen	Září	Říjen	Listopad	Prosinec
EU	Cena o reálném obsahu tuku a bílkovin (€)	2019	35,04	34,97	34,60	34,32	33,94	33,70	33,54	33,69	34,43	34,98	35,47	35,55
		2020	35,05	34,98	34,15	33,09	32,47	32,23	32,52	32,69	33,63			
	Obsah tuku (%)	2019	4,17	4,16	4,13	4,07	4,02	3,97	3,94	3,99	4,10	4,21	4,26	4,23
		2020	4,18	4,15	4,15	4,08	4,01	3,98	3,96	1,97	4,08			
	Obsah bílkovin (%)	2019	3,44	3,43	3,41	3,41	3,40	3,35	3,33	3,36	3,34	3,50	3,53	3,48
		2020	3,45	3,43	3,44	3,41	3,38	3,36	3,36	3,35	3,44			
Francie	Cena o reálném obsahu tuku a bílkovin (€)	2019	36,12	36,06	35,03	35,49	35,47	35,74	35,92	36,75	37,83	37,94	37,77	37,57
		2020	37,12	36,74	36,14	35,14	34,73	34,81	35,38	35,40	36,71			
	Obsah tuku (%)	2019	4,14	4,12	4,08	4,00	3,95	3,93	3,89	3,96	4,07	4,18	4,23	4,21
		2020	4,16	4,11	4,12	4,01	3,95	3,95	3,92	3,93	4,03			
	Obsah bílkovin (%)	2019	3,27	3,26	3,25	3,27	3,27	3,21	3,14	3,19	3,28	3,33	3,37	3,34
		2020	3,30	3,28	3,30	3,28	3,24	3,21	3,19	3,17	3,26			
Itálie	Cena o reálném obsahu tuku a bílkovin (€)	2019	39,51	39,65	39,32	39,07	39,09	39,09	39,16	39,58	39,69	39,69	39,23	38,70
		2020	37,49	37,51	36,61	35,61	36,06	34,64	34,64	34,56	34,98			
	Obsah tuku (%)	2019	3,86	3,85	3,83	3,77	3,82	3,74	3,69	3,72	3,81	3,86	3,92	3,90
		2020	3,84	3,81	3,79	3,72	3,73	3,67	3,64	3,68	3,68			
	Obsah bílkovin (%)	2019	3,44	3,43	3,41	3,40	3,39	3,37	3,39	3,41	3,43	3,47	3,50	3,48
		2020	3,47	3,46	3,43	3,42	3,40	3,42	3,41	3,43	3,42			
Polsko	Cena o reálném obsahu tuku a bílkovin (€)	2019	32,48	32,23	32,39	31,77	31,49	31,02	30,78	30,12	30,14	31,42	32,85	33,33
		2020	32,76	32,54	31,17	29,55	29,40	29,62	29,84	30,79	31,38			
	Obsah tuku (%)	2019	4,13	4,10	4,09	4,08	4,00	3,90	3,87	3,89	3,98	4,10	4,17	4,13
		2020	4,13	4,10	3,99	4,10	4,03	3,95	3,91	3,91	4,03			
	Obsah bílkovin (%)	2019	3,39	3,37	3,36	3,34	3,31	3,23	3,25	3,26	3,31	3,35	3,37	3,35
		2020	3,33	3,32	3,46	3,30	3,29	3,22	3,21	3,21	3,29			