

## AKTUÁLNÍ INFORMACE O STAVU VODNÍCH ZDROJŮ A SUCHU K 24. 6. 2020

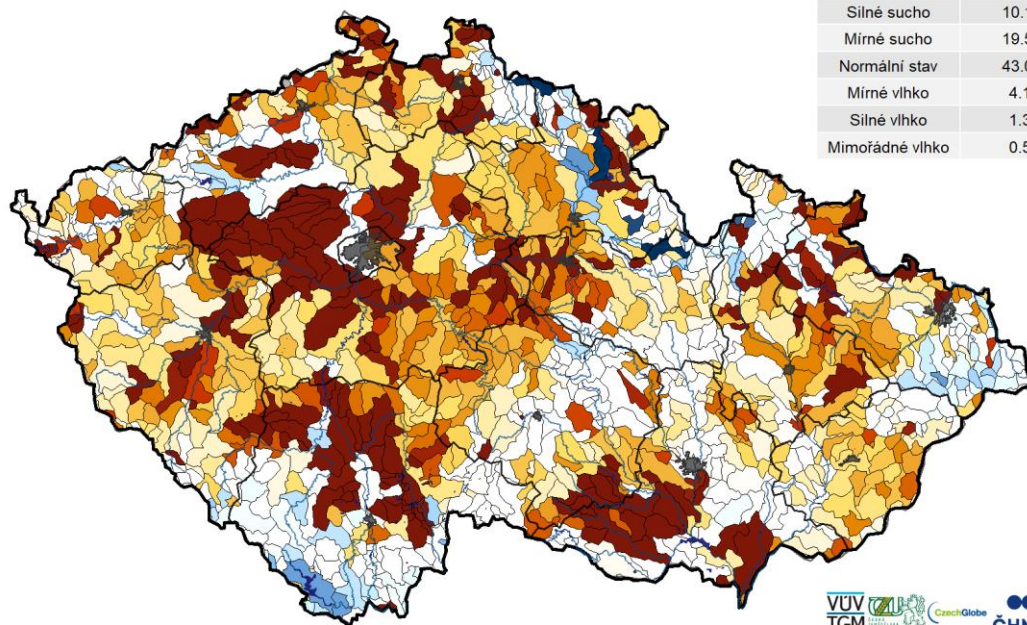
Ministerstvo zemědělství předkládá stručnou zprávu se shrnutím nejdůležitějších skutečností o aktuálním stavu vodních zdrojů. Správci povodí situaci monitorují a vyhodnocují na základě aktuálních potřeb.

**Obrázek č. 1 – Mapa hydrologického sucha – podzemní voda, 8. 6. – 14. 6. 2020 (zdroj: <http://hamr.chmi.cz>):**

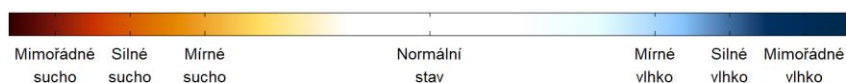
8. 6. - 14. 6. 2020 24. týden

HYDROLOGICKÉ SUCHO PODZEMNÍ

Kategorie	Zastoupení [%]
Mimořádné sucho	20.95
Silné sucho	10.12
Mírné sucho	19.54
Normální stav	43.05
Mírné vlhko	4.14
Silné vlhko	1.32
Mimořádné vlhko	0.53



VUV TGM CZU CzechGlobe ČHMÚ

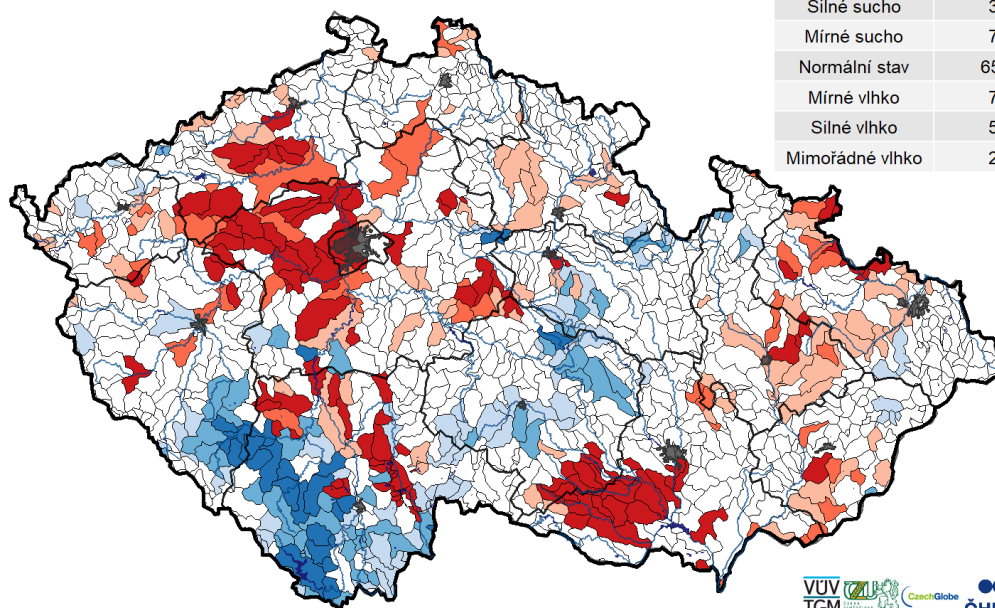


**Obrázek č. 2 – Mapa hydrologického sucha – povrchová voda, 8. 6. – 14. 6. 2020 (zdroj: <http://hamr.chmi.cz>):**

8. 6. - 14. 6. 2020 24. týden

HYDROLOGICKÉ SUCHO

Kategorie	Zastoupení [%]
Mimořádné sucho	9.15
Silné sucho	3.61
Mírné sucho	7.66
Normální stav	65.14
Mírné vlhko	7.04
Silné vlhko	5.02
Mimořádné vlhko	2.02



VUV TGM CZU CzechGlobe ČHMÚ



## POPIS AKTUÁLNÍ HYDROLOGICKÉ SITUACE

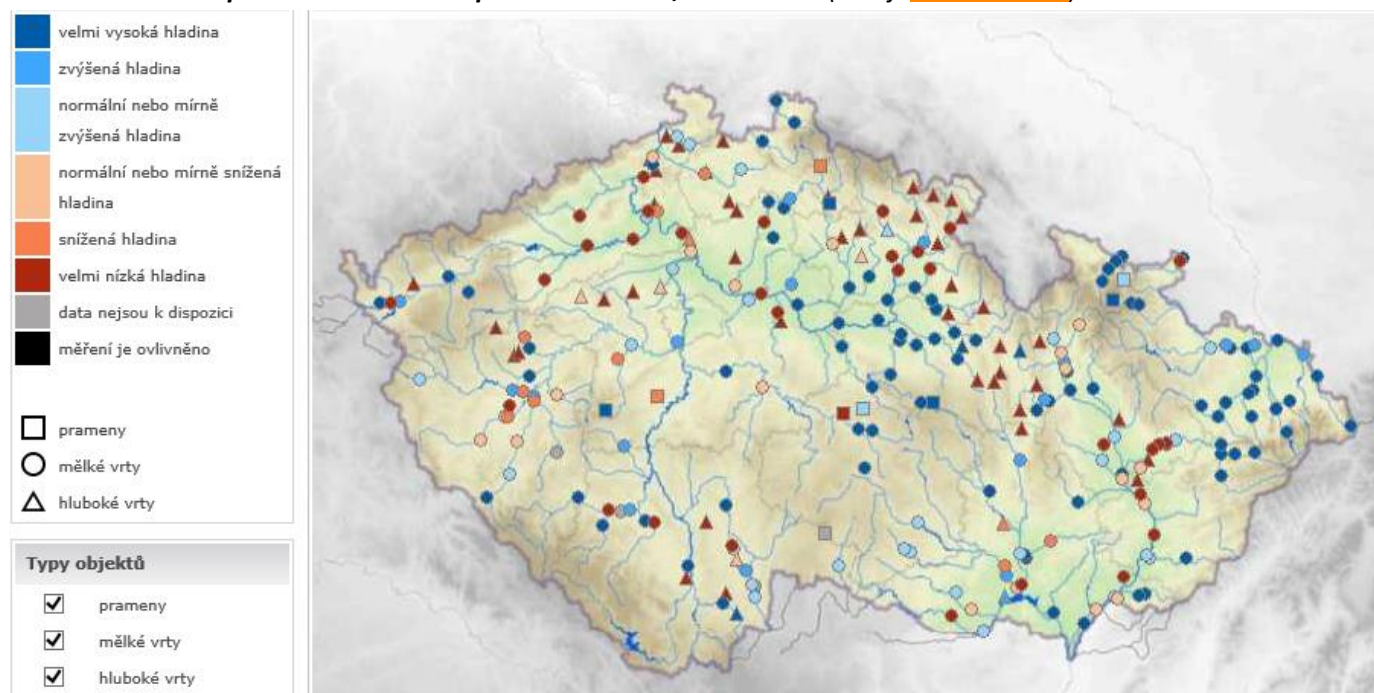
### 1. STAV PODZEMNÍCH VOD (týdenní zpráva ČHMÚ 8. 6. – 14. 6. 2020)

Stav podzemních vod se ve srovnání s předchozím týdnem zlepšil na mírně podnormální. Hladina v mělkých vrtech ve srovnání s předchozím týdnem na území ČR v průměru převážně rostla. Počet mělkých vrtů s mírně až mimořádně nadnormální hladinou vzrostl a tvoří 13 % všech objektů. Počet mělkých vrtů, u kterých je hladina v mezích normálu, se zvýšil a tvoří 36 % všech objektů. Počet mělkých vrtů, u kterých bylo dosaženo silného, či mimořádného sucha se snížil a tvoří 39 % všech objektů.

Ke zhoršení stavu hladiny podzemní vody v mělkých vrtech došlo v pouze povodí Olše a Ostravice (z mírně nadnormální na normální). Ke zlepšení stavu došlo zejména v povodí Orlice (ze silně podnormální na normální), Labe od Orlice po Doubravu (z mírně podnormální na normální), horní Vltavy (ze silně podnormální na normální), Lužnice (z mimořádně na silně podnormální), Otavy (ze silně na mírně podnormální), střední Vltavy (z mírně podnormální na normální), horní Sázavy (z normální na mírně nadnormální), dolní Sázavy, horní Berounky (ze silně na mírně podnormální), Opavy (z mírně podnormální na normální), Lužické Nisy a Smědé (ze silně na mírně podnormální), horní Moravy (z mírně podnormální na mírně nadnormální), střední Moravy (ze silně na mírně podnormální) a Jihlavy (z mimořádně na silně podnormální). V převážné většině povodí západních a severních Čech a jižní Moravy je stav podzemní vody hodnocen jako mírně až silně podnormální. Mimořádně podnormální zůstala oblast soutoku Dyje a Moravy.

Počet pramenů, u kterých bylo dosaženo silného či mimořádného sucha, se oproti minulému týdnu snížil a tvoří 56 % všech objektů.

**Obrázek č. 3 – Mapa aktuálního stavu podzemních vod, 23. 6. 2020 (zdroj: [www.chmi.cz](http://www.chmi.cz)):**



### 2. STAV HLADINY VODNÍCH TOKŮ

**Povodí Vltavy, státní podnik – Srážky,** které spadly nad územím povodí Vltavy koncem minulého týdne, způsobily významné zlepšení hydrologické situace. Průměrné denní průtoky se aktuálně pohybují nad hodnotami dlouhodobých průměrů pro toto období. Během tohoto týdne došlo již k mírnému poklesu vodních stavů na většině území povodí Vltavy. Výjimku tvoří úseky Vltavy pod vodními díly Lipno II a Vrané, kde byl navýšen odtok z těchto vodních děl z důvodu naplnění zásobních prostorů VD Lipno I a VD Orlík na 95, resp. 99 %.

Toky v horní části povodí Vltavy byly nejvíce zasažené srážkami, hladiny zde dosahovaly 1. až 2. SPA. Zejména na toku Malše hladiny v jednotlivých profilech dosahovaly 2. SPA. V současné době se hladiny toků stabilizují a mají klesající tendenci.

Na tocích v povodí horní Vltavy se průtoky v hlavních sledovaných profilech pohybují v rozmezí  $Q_{180d} - Q_{30d}$ . Průtoky jsou převážně nadprůměrné a dosahují 65 – 715 % dlouhodobého průměru pro měsíc červen.

Průtoky v povodí Berounky se aktuálně v hlavních sledovaných profilech pohybují v rozmezí 45 – 220 % dlouhodobého průměru za měsíc červen, tj. nejčastěji v rozmezí hodnot  $Q_{300d} - Q_{90d}$ .

Aktuálně se průtoky v povodí dolní Vltavy na většině sledovaných profilů pohybují v rozmezí  $Q_{90d} - Q_{30d}$ . Průtoky v těchto měrných profilech dosahují 177 – 398 % dlouhodobého průměru pro měsíc červen. Závěrovým profilem Sázavy (profil Nespeky) aktuálně protéká  $28,9 \text{ m}^3 \cdot \text{s}^{-1}$ , což odpovídá 206 % dlouhodobého průměrného průtoky pro měsíc červen. Profilem Praha – Malá Chuchle protéká aktuálně  $213 \text{ m}^3 \cdot \text{s}^{-1}$ , což je 177,5 %  $Q_{VI}$ .

**Povodí Ohře, státní podnik** – Vlivem výrazných srážkových úhrnů minulého týdne stoupla přirozená vodnost většiny toků ve správě Povodí Ohře, s.p., nad 100 % průměrné červnové vodnosti. Po odeznění srážek začaly hodnoty průtoků poměrně rychle klesat vlivem méně nasycených nižších horizontů, které nejsou schopny dostatečně dotovat základní odtok. Hydrologická vodnost na hodnocených stanicích k 24. 6. 2020 k 7:00 dosahovala na horní části Ohře (nad VD Nechanice) cca 60 %  $Q_{VI}$  (průměrného měsíčního průtoky pro měsíc červen  $Q_{VI}$  za referenční období 2005–2018), průtoky na dolní Ohři odpovídají 115 %  $Q_{VI}$  – průtoky jsou ovlivněny manipulacemi na vodním díle Nechanice. Hodnoty průtoků na toku Bílina dosahovaly přibližně 43 %  $Q_{VI}$ . Vodnost Ploučnice je mezi 50-70 %  $Q_{VI}$ . K dnešnímu dni registrujeme u 34 % hodnocených profilů podkročení průtoků pod hodnotou průtokového kvantilu  $Q_{330d}$ .

**Povodí Labe, státní podnik** – Za poslední týden se na celém území v působnosti Povodí Labe, státní podnik vyskytly mimořádně intenzivní srážky, které vyvolaly vzestupy vodních stavů s dosažením až 3. SPA.

Nejvyšší srážkové úhrny byly zaznamenány v oblasti Jizerských hor, kde ve dnech 19. – 21. 6. úhrny přesahovaly i 200 mm (Černá hora – 270 mm, Hřebínek – 230 mm). Tyto srážky vyvolaly rychlé vzestupy průtoků zejména na tocích ve Frýdlantském výběžku (Smědá, Řasnice) a na Jeřici na Liberecku, kde bylo dosaženo 3. SPA (ohrožení) a průtoky kulminovaly při vodnosti cca  $Q_2$ . Zvýšené vodní stavy s dosažením 1. nebo 2. SPA byly na Lužické Nise, Kamenici a horní Jizeře.

Další oblastí s výraznými srážkami byla Českomoravská vrchovina (Vortová – 80 mm, Hamry – 70 mm). Zde došlo ke vzestupům vodních stavů zejména na tocích v povodí Chrudimky a v povodí Doubravy. 3. SPA byl dosažen na Chrudimce v Nemošicích a na Novohradce v Lužích a v Uhřeticích. Byl to vodní tok Novohradka, kde průtoky kulminovaly až na úrovni  $Q_5 - Q_{10}$ .

Vodní stavy s dosažením 1. nebo 2. SPA se vyskytly i na tocích v povodí Orlice, Loučné, Cidliny a Mrliny.

Vodnosti průtoků se k dnešnímu dni pohybují nejčastěji v rozmezí  $Q_{90}$  až  $Q_{30}$ .

Ve srovnání s dlouhodobými průměrnými průtoky pro měsíc červen (vyhodnocováno za hydrologické období 1981–2010) současné průtoky prakticky na všech vodních tocích převyšují úroveň dlouhodobého normálu. Na celé řadě toků jde i o násobky dlouhodobých normálů (Mrlina-Vestec – 1 463 %!, Chrudimka-Nemošice – 908 %, Orlice-Týniště n. O. – 507 %).

**Povodí Moravy, s. p.** – Vlivem intenzivních srážek a předchozího nasycení území došlo k výrazným vzestupům hladin vodních toků s dosažením SPA.

Za uplynulý týden byly zaznamenány velmi vysoké úhrny srážek až 100 mm. Průtoky v tocích se pohybují vysoko nad průměrnými červnovými hodnotami.

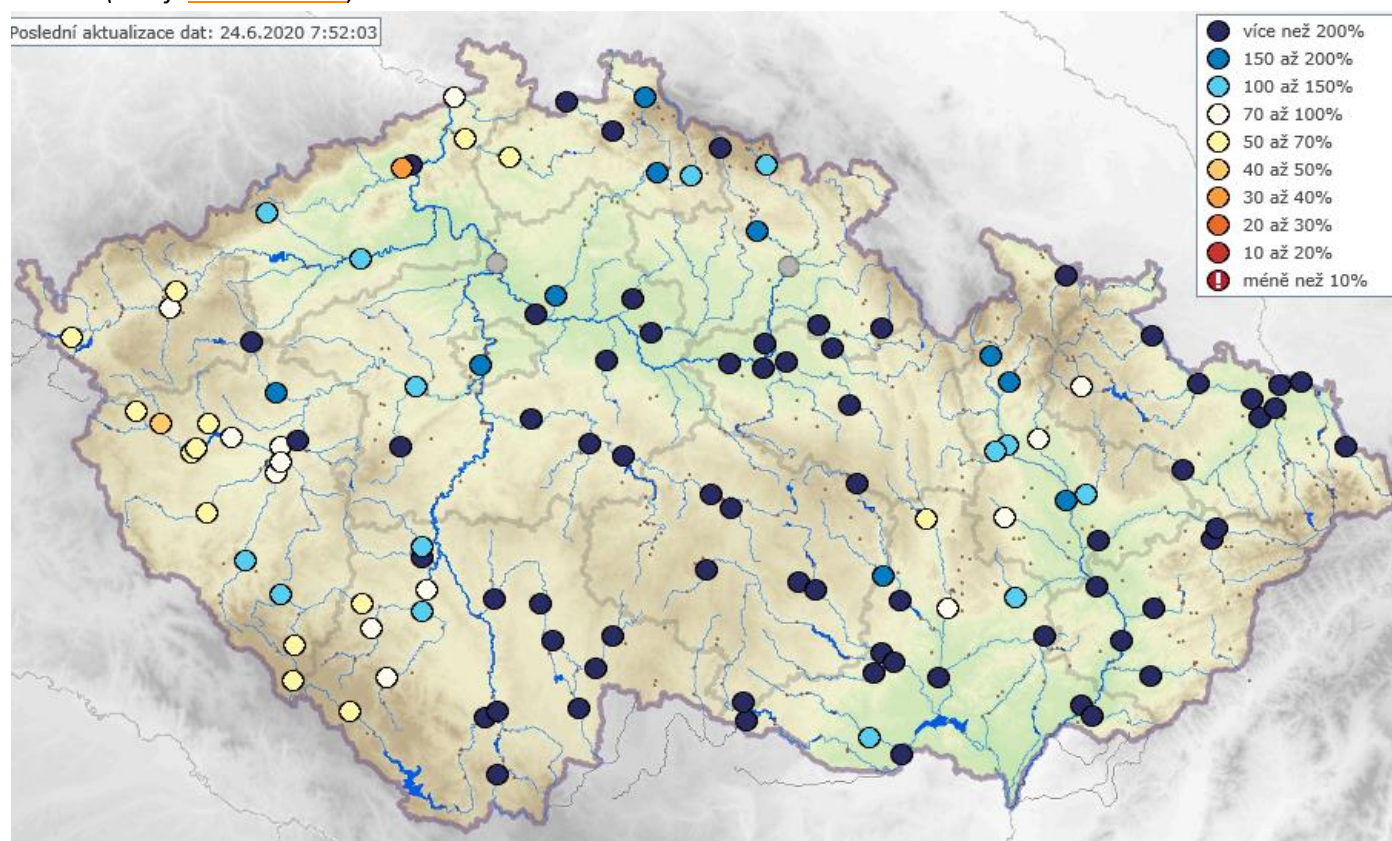
Limity sucha ( $Q_{355}$ ) se v současnosti na tocích povodí Moravy a Dyje nevyskytují..

**Povodí Odry, státní podnik** – Ve dnech 18. – 22. 6. proběhla v dílčím povodí Odry povodňová epizoda, která byla způsobena významnou srážkovou činností, kdy vypadly srážky v úhrnech až 245 mm (Beskydy – Lysá Hora), zasaženo

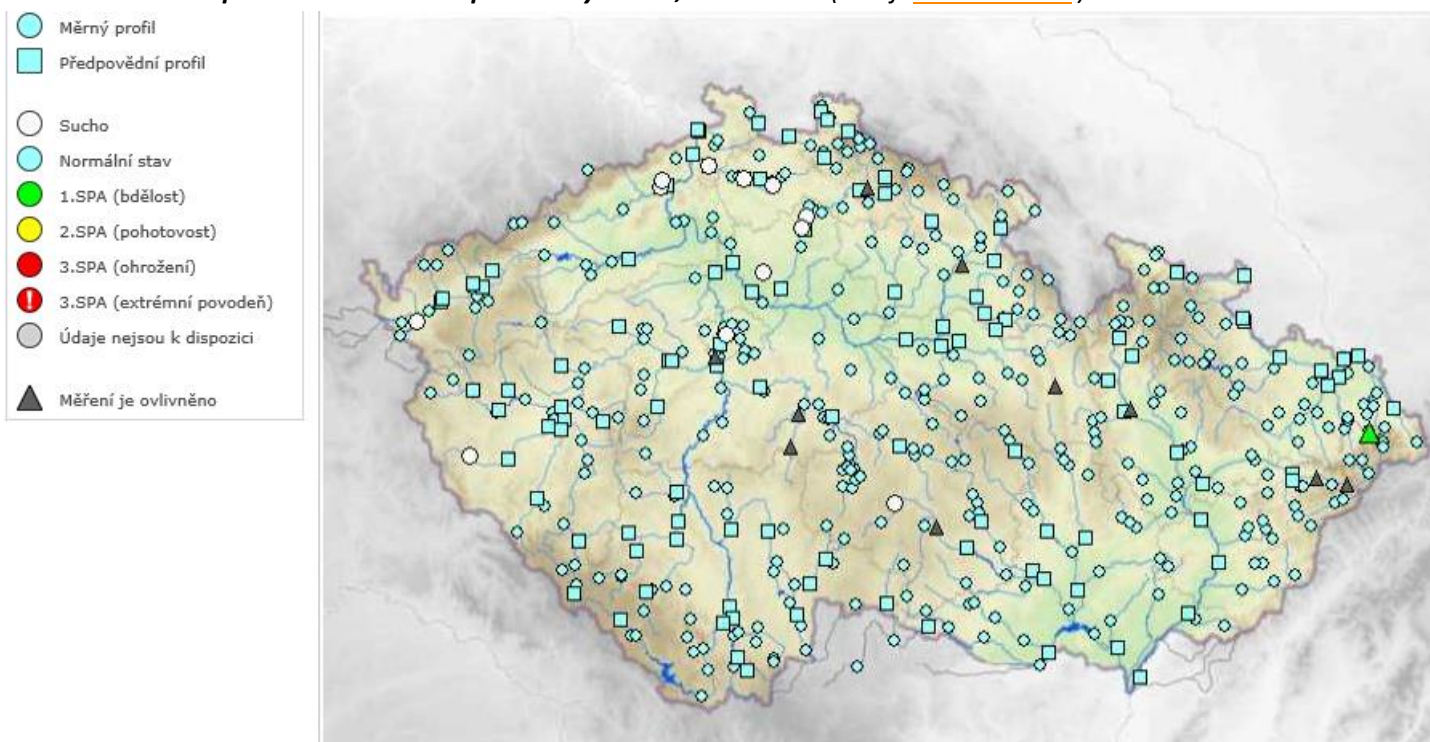
bylo především povodí střední Odry po Ostravu, podhůří Beskyd a vlastní Beskydy a také Rychlebské hory a Jeseníky. Vlivem předchozího nasycení povodí a vysokých intenzit srážek došlo k vzestupu hladin vodních toků, byly dosaženy SPA, ve dvou profilech v povodí byly překročeny i 3.SPA. Povodňová vlna měla dva vrcholy, první v noci na sobotu a druhý během neděle 21. 6. Průtoky v tocích kulminovaly na maximálně 2 – 5 letých vodách. Toky v hlavních profilech povodí kulminovaly následovně: Odra v Ostravě - Svinově na 169 a 187 m<sup>3</sup>/s (2-letá voda), Opava v Děhylově jen jednou kulminací pod 1-letou vodou kolem 90 m<sup>3</sup>/s, Ostravice v Ostravě na 175 a 260 m<sup>3</sup>/s (pod 2-letou vodou), Odra v Bohumíně na 348 (1-letá) a na 507 m<sup>3</sup>/s (2-letá voda), Olše ve Věřňovicích na 118 a 218 m<sup>3</sup>/s (1 až 2-letá voda). Nyní mají průtoky většinou klesající tendenci, 1. SPA se ještě vyskytuje v jednom profilu. Celkový srážkový úhrn za minulý týden od 17. 6. do 24. 6. činil 35 až 250 mm. Současné průtoky se na vodních tocích pohybují na úrovni 30 denních vod až 1 letých vod a uzávěrovým profilem Odra – Bohumín nyní protéká 205 m<sup>3</sup>/s. V porovnání k dlouhodobému měsíčnímu průměru se průtoky ve vyhodnocovaných profilech pohybují v rozmezí 82 až 1107 % dlouhodobého měsíčního průměru.

**Obrázek č. 4 – Mapa vodnosti toků v ČR, poměr k dlouhodobému měsíčnímu průměru, 24. 6. 2020**

(zdroj: [www.chmi.cz](http://www.chmi.cz)):



Obrázek č. 5 – Mapa aktuálního stavu povrchových vod, 24. 6. 2020 (zdroj: [www.chmi.cz](http://www.chmi.cz)):



### 3. NAPLNĚNOST VODNÍCH NÁDRŽÍ

**Povodí Vltavy, státní podnik** – zásoba povrchové vody ve vodárenských nádržích je v současné době dostatečná a je možné ji odebírat v požadovaném rozsahu. Aktuálně nejsou zaznamenávány výrazné problémy s jakostí vody ve vodárenských nádržích ve vazbě na její upravitelnost v úpravnách vody na vodu pitnou.

Na většině vodních nádrží v povodí Vltavy je odtok vyrovnáván s přítokem. Odtok z VD Švihov byl včera navýšen na hodnotu  $0,66 \text{ m}^3 \cdot \text{s}^{-1}$ . Odtok z Vltavské kaskády je v profilu VD Vrané aktuálně na hodnotě  $190 \text{ m}^3 \cdot \text{s}^{-1}$ , s klesajícími přítoky se odtok bude postupně snižovat.

Naplněnost zásobních prostorů většiny významných vodních nádrží v povodí Berounky je 62 – 100 %. Minimální zůstatkové průtoky jsou aktuálně udržovány na odtoku jen u VD Klíčava a VD Pílská.

VYBRANÉ VODÁRENSKÉ NÁDRŽE				
NÁZEV VODNÍHO DÍLA	CELKOVÝ OBJEM ZÁSOBNÍHO PROSTORU [mil. m <sup>3</sup> ]	NAPLNĚNÍ ZÁSOBNÍHO PROSTORU [%]		
		24. 6. 2019	17. 6. 2020	24. 6. 2020
Švihov	246,068	97	89	94
Římov	30,016	94	95	96
Klíčava	7,860	69	64	64
Nýrsko	15,966	91	94	94

VYBRANÉ NÁDRŽE – OSTATNÍ ÚČELY				
NÁZEV VODNÍHO DÍLA	CELKOVÝ OBJEM ZÁSOBNÍHO PROSTORU [mil. m <sup>3</sup> ]	NAPLNĚNÍ ZÁSOBNÍHO PROSTORU [%]		
		24. 6. 2019	17. 6. 2020	24. 6. 2020
Lipno I.	252,991	93	97	95
Orlík	343,078	97	96	99
Slapy	200,500	95	97	99
Hracholusky	32,021	87	93	91

**Povodí Ohře, státní podnik** – Zásobní objemy jsou na většině nádrží naplněny dle provozních možností. Zvýšená vodnost toků posledních dní přispívá k mírnému zvýšení naplněnosti několika nádrží (Stanovice, Přísečnice, Chříbská). Z dlouhodobějšího pohledu je však naplněnost vodních děl ustálená a nádrže jsou připraveny na využití zásobního objemu v případných méně vodných obdobích léta.

U vodárenských nádrží a u nádrží zajišťující vodu pro průmysl se nepředpokládají problémy v zajištění odběrů. Většina vodárenských nádrží je naplněna nad 90 % zásobního objemu. Mimo devátý decil naplněnosti zásobních prostorů jsou vodárenské nádrže Přísečnice, Kamenička a Mariánské Lázně. Nádrž Přísečnice s naplněností zásobního prostoru 88 % je pro zajištění povolených odběrů dostatečná. U nádrže Kamenička je naplněnost 5,5 % a je způsobena řízeným pozvolným prázdňením pro plánovaný inženýrsko-geologický průzkum hráze vodního díla. Vypouštění nádrže je povoleno v rozhodnutí o mimořádné manipulaci. Po vypouštění nádrže Kamenička bude odběr pro úpravnu vody III. Mlýn realizován z nádrže Křímov, ze které se v současné době odebírá 20 l/s. Nádrž Křímov je aktuálně ze 100 % naplněna. U nádrže Mariánské Lázně je naplněnost zásobního prostoru 63 %. Nádrž Mariánské Lázně je zapojena ve vodohospodářské soustavě nádrží Podhora – Mariánské Lázně. V případě výrazného snížení zásobního objemu v nádrži Mariánské lázně bude zahájeno přečerpávání vody z nádrže Podhora, která je v současné době naplněná na 100 %.

Nejméně naplněnými nádržemi, které plní jiný účel než vodárenský, jsou nádrže Újezd (79 %) na Bílině, Vidhostice (85 %) v povodí Blžanky a nádrž Sedlec (67 %) u Maštova na toku Dubá. Nádrž Vidhostice po plánovaném výlovu z podzimu roku 2019 je v současné době pozvolně plněna za mimořádného opatření uvedeného v bodě 3. Nádrž Sedlec zajišťuje minimální zůstatkový průtok pod vodním dílem o velikosti 5 l/s a odběry pro zemědělskou závlahu. Vlivem odběrů se nádrž pozvolna prázdní. Nádrž Skalka s naplněností 78 % zásobního prostoru je s ohledem na prováděné opravy drážek provizorního hrazení hrazeného bezpečnostního přelivu udržována o cca 1 m níže, než je maximální hladina letního zásobního prostoru. Opravy drážek budou prováděny po celý rok 2020. Snížená hladina nebude mít vliv na zajištění hlavních účelů soustavy nádrží Skalka – Jesenice.

VYBRANÉ VODÁRENSKÉ NÁDRŽE				
NÁZEV VODNÍHO DÍLA	CELKOVÝ OBJEM ZÁSOBNÍHO PROSTORU [mil. m <sup>3</sup> ]	NAPLNĚNÍ ZÁSOBNÍHO PROSTORU [%]		
		24. 6. 2019	17. 6. 2020	24. 6. 2020
Stanovice	20,5	93	93	97
Horka	16,5	96	95	95
Přísečnice	46,7	96	88	88
Křímov	1,26	84	100	100
Fláje	19,5	96	94	93

VYBRANÉ NÁDRŽE – OSTATNÍ ÚČELY				
NÁZEV VODNÍHO DÍLA	CELKOVÝ OBJEM ZÁSOBNÍHO PROSTORU [mil. m <sup>3</sup> ]	NAPLNĚNÍ ZÁSOBNÍHO PROSTORU [%]		
		24. 6. 2019	17. 6. 2020	24. 6. 2020
Skalka	8,80	92	79	78
Jesenice	47,2	96	97	96
Nechranice	233	93	95	95
Újezd	4,03	87	81	79
Vidhostice	0,860	97	80	85

**Povodí Labe, státní podnik** – Na vodárenských nádržích ve správě státního podniku Povodí Labe nebyly zaznamenány takové poklesy objemu vody, které by si vynutily omezení provozu vodních děl, resp. omezení povolených odběrů. Zásoba povrchové vody ve vodárenských nádržích je v současné době dostatečná a je možné ji odebírat v požadovaném rozsahu.

Naplněnost vodárenských nádrží se pohybuje v rozmezí 86 až 100 %. Zde je třeba upozornit na skutečnost, že na VD Vrchlice se za poslední týden podařilo zachytit cca 600 tisíc m<sup>3</sup> vody a navýšit tak naplněnost jeho zásobního prostoru ze 79 % na 86 %.

Nižší naplněnost má VD Křižanovice (51 %), kde je hladina snížena pro umožnění provedení opravy klapkových uzávěrů korunových přelivů, a VD Souš (77 %), kde byla snížena hladina z důvodu opravy spárování návodního líce hráze.

Na všech nádržích probíhají manipulace v souladu se schválenými manipulačními řády. Zaplněnost zásobních prostorů významných vodních nádrží se pohybuje v rozmezí 90 –100 %. V porovnání s rokem 2019 je k dnešnímu dni naplněnost většiny nádrží obdobná jako v loňském roce.

VYBRANÉ VODÁRENSKÉ NÁDRŽE				
NÁZEV VODNÍHO DÍLA	CELKOVÝ OBJEM ZÁSOBNÍHO PROSTORU [mil. m <sup>3</sup> ]	NAPLNĚNÍ ZÁSOBNÍHO PROSTORU [%]		
		24. 6. 2019	17. 6. 2020	24. 6. 2020
Hamry	1,339	100	100	100
Křižanovice	2,036	87	53	51
Vrchlice	8,322	94	79	86
Josefův Důl	19,653	100	100	100
Souš	5,004	94	71	77

VYBRANÉ NÁDRŽE – OSTATNÍ ÚČELY				
NÁZEV VODNÍHO DÍLA	CELKOVÝ OBJEM ZÁSOBNÍHO PROSTORU [mil. m <sup>3</sup> ]	NAPLNĚNÍ ZÁSOBNÍHO PROSTORU [%]		
		24. 6. 2019	17. 6. 2020	24. 6. 2020
Rozkoš	50,758	100	100	100
Seč	15,320	96	98	100
Pastviny	6,811	90	100	100
Mšeno	1,949	100	93	100
Les Království	1,634	100	100	90

**Povodí Moravy, s. p.** – Za uplynulý týden vlivem vysokých přítoků hladiny v nádržích stoupaly. Ve významných nádržích v povodí Moravy a Dyje bylo zadrženo v součtu cca 10 mil. m<sup>3</sup> vody. Z toho nejvíce ve VD Vranov 8,8 mil. m<sup>3</sup>. Manipulace na vodních dílech jsou prováděny operativně dle aktuální hydrologické situace a schválených manipulačních řádů. Nádrže jsou připraveny zachytit či transformovat případné povodňové průtoky. Průběžně byly operativně měněny odtoky nádrží.

VYBRANÉ VODÁRENSKÉ NÁDRŽE				
NÁZEV VODNÍHO DÍLA	CELKOVÝ OBJEM ZÁSOBNÍHO PROSTORU [mil. m <sup>3</sup> ]	NAPLNĚNÍ ZÁSOBNÍHO PROSTORU [%]		
		24. 6. 2019	17. 6. 2020	24. 6. 2020
Vranov *)	79,668	96	85	96
Vír	44,060	100	100	100
Mostiště	9,339	100	100	100
Hubenov	2,394	99	97	100
Slušovice	7,245	99	94	99
Karolínka	5,813	93	89	96

Pozn: \*) nádrž s vodárenským využitím

VYBRANÉ NÁDRŽE – OSTATNÍ ÚČELY				
NÁZEV VODNÍHO DÍLA	CELKOVÝ OBJEM ZÁSOBNÍHO PROSTORU [mil. m <sup>3</sup> ]	NAPLNĚNÍ ZÁSOBNÍHO PROSTORU [%]		
		24. 6. 2019	17. 6. 2020	24. 6. 2020
Nové Mlýny	58,039	100	100	100
Brno	13,023	96	95	94
Letovice	9,015	73	73	73
Dalešice	62,986	94	96	98
Bystřička	0,852	100	100	99
Plumlov	2,884	99	94	98

**Povodí Odry, státní podnik** – Všechny významné nádrže státního podniku Povodí Odry mají vysoký stupeň naplnění (99 až 100 % zásobního objemu) a oproti stavu k předchozímu týdnu došlo k naplnění všech zásobních prostor nádrží.

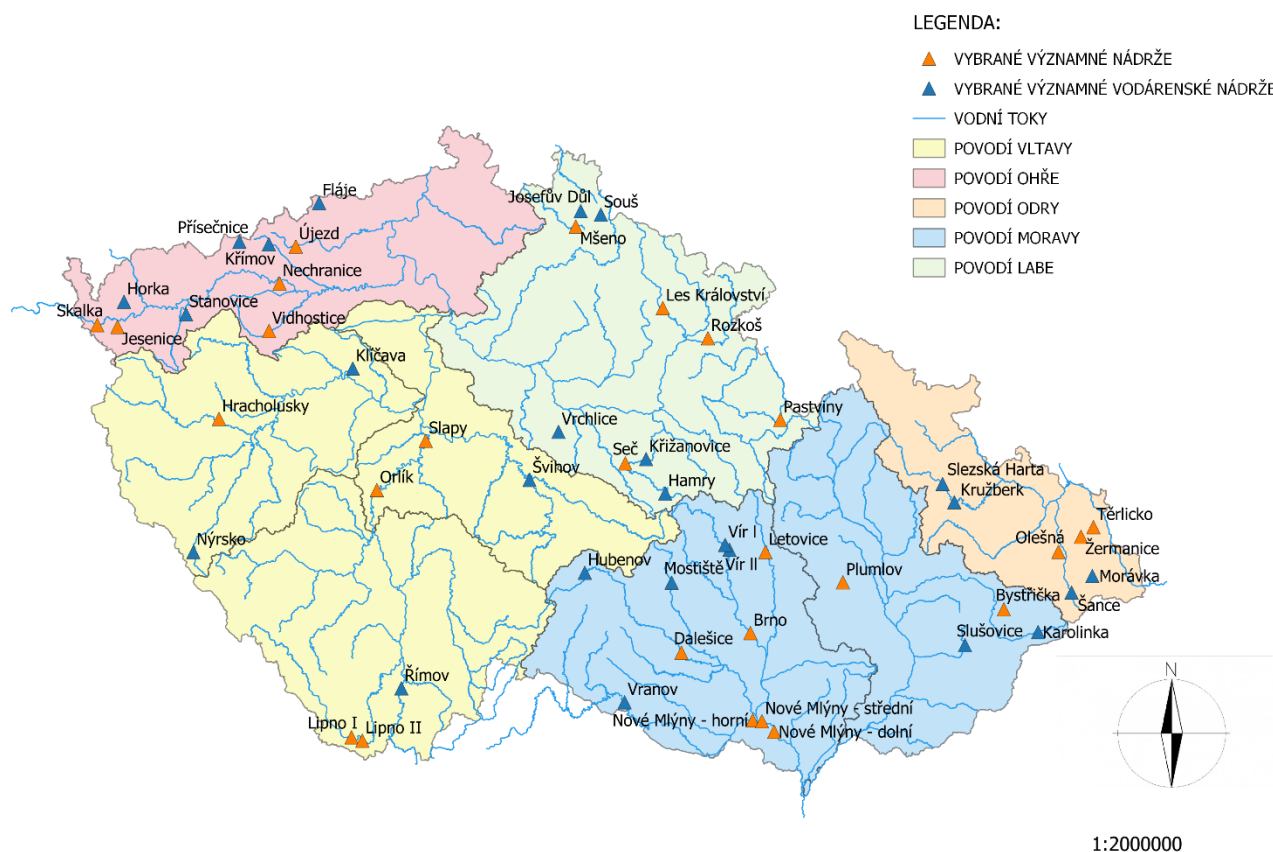
VYBRANÉ VODÁRENSKÉ NÁDRŽE				
NÁZEV VODNÍHO DÍLA	CELKOVÝ OBJEM ZÁSOBNÍHO PROSTORU [mil. m <sup>3</sup> ]	NAPLNĚNÍ ZÁSOBNÍHO PROSTORU [%]		
		24. 6. 2019	17. 6. 2020	24. 6. 2020
Slezská Harta *)	186,231	96	98	99
Kružberk	24,579	93	94	100
Šance	40,509	98	99	100
Morávka	4,957	95	100	100

Pozn: \*) nádrž s vodárenským využitím

VYBRANÉ NÁDRŽE – OSTATNÍ ÚČELY				
NÁZEV VODNÍHO DÍLA	CELKOVÝ OBJEM ZÁSOBNÍHO PROSTORU [mil. m <sup>3</sup> ]	NAPLNĚNÍ ZÁSOBNÍHO PROSTORU [%]		
		24. 6. 2019	17. 6. 2020	24. 6. 2020
Žermanice	18,473	100	100	100
Olešná	2,816	100	100	100
Těrlicko	22,012	94	100	100



**Obrázek č. 6 – Mapa vybraných vodních nádrží**



#### **4. PŘEDPOKLÁDANÝ VÝVOJ A MOŽNÉ DOPADY**

**Povodí Vltavy, státní podnik** – zásoba povrchové vody ve vodárenských nádržích je v současné době dostatečná a je možné ji odebírat v požadovaném rozsahu. Aktuálně nejsou zaznamenávány výrazné problémy s jakostí vody ve vodárenských nádržích ve vazbě na její upravitelnost v úpravnách vody na vodu pitnou.

Hladiny vodních toků budou dnes i zítra pozvolna klesat. V dalších dnech se očekávají přeháňky, místy intenzivní déšť a ojediněle bouřky. Vzhledem k nasycenosti území mohou hladiny zasažených toků, zejména menších, přechodně rychle stoupat i s možností krátkodobého dosažení SPA.

**Povodí Ohře, státní podnik** – Do konce tohoto týdne se očekávají občasné srážky ojediněle v podobě bouřek s prostorově i časově nerovnoměrným rozložením. Předpovědované srážky nebudou mít výraznější vliv na změnu v regionální hydrologické situaci.

V současné době je projednána mimořádná manipulace spočívající v podkročení minimálního zůstatkového průtoku z 20 l/s až na 5 l/s. Dle doporučení biologického dozoru je udržován odtok okolo 10 l/s. Nádrž slouží pro závlahu a pro nadlepšování průtoku v Blšance při kritickém snížení průtoků v letních měsících.

U nádrží pokračují manipulace na odtoku dle platných manipulačních řádů s ohledem na aktuální hydrologickou situaci a naplněnost konkrétních vodních děl. Hydrologická situace je aktuálně stabilní a neočekáváme v nejbližším týdnu žádné situace vyžadující mimořádná opatření, řešení povodňových situací či poruch v zabezpečení vodárenských vodních nádrží.

**Povodí Labe, státní podnik** – Po výrazné srážkové činnosti ve dnech 18. – 21. 6. je aktuální průtoková situace příznivá. V nejbližších dnech se očekávají poklesy zvýšených (ve srovnání s dlouhodobými červnovými normály) průtoků. Významný pokles průtoků pod úroveň  $Q_{355}$  se zatím nepředpokládá.

Vývoj vodních zásob je průběžně monitorován a hodnocen. Aktuálně nejsou známy informace o vydání opatření obecné povahy týkající se omezení odběrů povrchových nebo podzemních vod na území v naší působnosti.

V případě nepříznivého stavu budou s využitím zkušeností z minulých let přijímána vhodná opatření v součinnosti s dotčenými odběrateli, obcemi, vodoprávními úřady i odbornými institucemi (ČHMÚ, ČIŽP).

**Povodí Moravy, s. p.** – Od severozápadu k nám bude zasahovat okraj tlakové výše se středem nad jižní Skandinávii. Od severu postoupí do střední Evropy výšková tlaková níže. Během víkendu se do střední Evropy od západu rozšíří brázda nízkého tlaku vzduchu. Po její přední straně k nám bude proudit od jihozápadu teplý vzduch. Začátkem příštího týdne přejde od západu přes střední Evropu studená fronta. Předpokládá se postupný pokles průtoků.

**Povodí Odry, státní podnik** – Manipulace na nádržích jsou prováděny podle aktualizovaného Manipulačního řádu Vodohospodářské soustavy povodí Odry a povolených mimořádných manipulací na soustavě nádrží. Situace je průběžně pečlivě monitorována a vyhodnocována. Hladiny v údoľních nádržích se po transformaci povodňových průtoků nacházejí v ochranných prostorech a postupně dochází k řízenému prázdňení těchto prostorů s intenzitou podle vývoje situace v podpovodí jednotlivých nádrží.

## ZÁVĚR

Stav podzemních vod se ve srovnání s předchozím týdnem zlepšil na mírně podnormální. Hladina v mělkých vrtech ve srovnání s předchozím týdnem na území České republiky v průměru převážně rostla.

Ve dnech 19. – 21. 6. byly zaznamenány velmi vysoké úhrny srážek převyšující i 200 mm (Černá hora – 270 mm, tj. 40 % ročního srážkového úhrnu). Došlo tak k dalšímu významnému zlepšení hydrologické situace v jednotlivých povodích. Velmi intenzivní srážky zapříčinily stupně povodňové aktivity V působnosti státních podniků Povodí Odry, Moravy, Labe a Vltavy srážky způsobily výrazné vzestupy hladin v některých vodních tocích až na 3. stupeň povodňové aktivity (SPA). Dosažené SPA:

- 3. SPA – dosažen na 11 profilech (Povodí Labe - 8x, Povodí Odry – 2x, Povodí Moravy – 1x)
- 2. SPA – dosažen na 17 profilech (Povodí Odry – 8x, Povodí Labe – 5x, Povodí Vltavy – 2x, Povodí Moravy – 2x)
- 1. SPA – dosažen na 48 profilech (Povodí Odry – 17x, Povodí Labe – 14x, Povodí Moravy – 9x, Povodí Vltavy – 8x)

Průměrné denní průtoky ve většině toků se pohybují vysoko nad průměrnými červnovými hodnotami (např. Mrlina-Vestec – 1 463 %, Chrudimka-Nemošice – 908 %, Orlice-Týniště n. O. – 507 %).

Aktuálně se již na území České republiky nevyskytuje povodňová aktivita, průtoky ve vodních tocích jsou ustálené.

Významné vodárenské i víceúčelové nádrže jsou až na výjimky naplněny nad 90 % a jsou tak schopny zabezpečit požadované odběry. Zvýšené přítoky jsou využívány k dalšímu plnění nádrží. Manipulace na vodních dílech jsou prováděny operativně dle aktuální hydrologické situace a schválených manipulačních řádů. Nádrže jsou připraveny zachytit či transformovat případné povodňové průtoky.

Přílohy:

1. Aktuálně platná (2020), vydaná omezení k odběru povrchových vod + omezení odběrů z vodovodů pro veřejnou potřebu dle územní působnosti s. p. Povodí.