

02

březen / duben 2021

NEWSLETTER SZIF

Oficiální newsletter
Státního zemědělského intervenčního fondu



V TOMTO ČÍSLE

Hospodařit v souladu
s přírodou

Ceny RIA ukázaly
budoucnost evropských
venkovských oblastí

Veletrhy 2021

Pastvina na kraji
velkoměsta

Fond v číslech

OBSAH

březen / duben 2021

**HOSPODAŘIT V SOULADU
S PŘÍRODOU - 3****CENY RIA UKÁZALY BUDOUCNOST
EVROPSKÝCH VENKOVSKÝCH
OBLASTÍ - 7****VELETRHY 2021 - 12****PASTVINA NA KRAJI
VELKOMĚSTA - 14****FOND V ČÍSLECH - 16**

Milí čtenáři!

Jak se říká - dobrých zpráv není nikdy dost. Naštěstí jednou takovou můžeme začít. Věděli jste, že Česká republika patří k zemím, které se mohou pochlubit vysokou plochou zemědělské půdy v ekologickém zemědělství? Tématu se věnuje úvodní článek. Jeho součástí jsou reálné příběhy českých farmářů, kteří hospodaří v souladu s přírodou.

Stejně jako loni i letos ovlivnila pandemie onemocnění Covid-19 pořádání velkých zemědělských veletrhů. Připravili jsme pro vás alespoň základní přehled akcí a termínů, s kterými v roce 2021 můžete počítat.

Několik českých zemědělců se účastnilo mezinárodní soutěže Rural Inspiration Awards 2021. I když letos nezískali žádnou z hlavních cen, jejich projekty jsou pozoruhodné a mohou být příjemnou inspirací.

Hezké čtení přeje

Redakce

NEWSLETTER SZIF

Vydává: Státní zemědělský intervenční fond
Periodicita: dvouměsíčník
Datum vydání: duben 2021

REDAKČNÍ RADA: Oddělení tiskové, SZIF
GRAFIKA A SAZBA: Lucie Vostalová
FOTO NA TITULNÍ STRANĚ: Archiv IFOAM

www.szif.cz
infolinka: +420 222 871 871 / info@szif.cz



 / [statnizemedelskyintervencnifond](#) / [SZIF_CZ](#) / [szif-cz](#) / [szif_cz](#)



Foto: Archiv IFOAM

HOSPODAŘIT V SOULADU S PŘÍRODOU

text: Eva Rajlichová, Tomáš Čermák, Vanda Myšáková, Martina Petržilková

Produkce zdravých a kvalitních potravin, vyloučení agrochemikálií, podpora biodiverzity v krajině – tohle všechno patří k ekologickému zemědělství. To využívá a propojuje moderní vědecké poznatky s tradičními osvědčenými postupy.

V České republice má ekologické zemědělství (EZ) zhruba třicetiletou historii. Podle Ročenky 2019 - Ekologické zemědělství v ČR tento sektor stále roste. V roce 1990 fungovaly v Česku tři ekofarmy, v roce 2019 jich bylo už 4 690. Z celkového počtu zemědělských podniků tak v režimu EZ hospodaří už téměř každá desátá farma. Podobně se vyvíjí v Česku výměra ploch EZ – zatímco v roce 1990 to bylo 480 ha, v roce 2019 už 540 993.

Půdy v ekologickém zemědělství meziročně přibýlo ve všech krajích kromě Hl. m. Prahy. Nejvíce v Plzeňském kraji (3 111 ha), Středočeském kraji (2 518 ha) a Karlovarském kraji (2 295 ha).

Z pohledu podílu ploch v EZ na

celkové zemědělské půdě byl v roce 2019 celorepublikový průměr (15,2 % dle LPIS) překročen v osmi krajích, přičemž vysoce nad tímto průměrem s téměř 57 % vedl Karlovarský kraj. V produkčních oblastech zůstává zastoupení EZ bohužel stále nízké mezi 4 až 7 %.

Česko si ve srovnání se světem nevede v EZ vůbec špatně. S aktuálním podílem přes 15 % zemědělské půdy v EZ patří mezi patnáct zemí světa s nejvyšším podílem ploch EZ na celkové zemědělské půdě.

Češi si oblíbili biopotraviny

V Česku stoupá zájem také o biopotraviny. V roce 2019 přibýlo přes 80 nových producentů.

Státní zemědělský intervenční fond začal v únoru 2021 vydávat rozhodnutí na podporu Ekologického zemědělství. Fond takto vyplatí zemědělcům 1,42 miliardy korun.

Jde o nárokovou dotaci na plochu v rámci Programu rozvoje venkova (PRV), nejedná se tedy o dotaci projektového typu, která je vázaná na konkrétní účel. Jedná se o formu kompenzační platby za omezení, která se zemědělec zavázal plnit na konkrétní ploše.

Dotace se poskytuje na hektar zemědělské půdy podle sazebníku stanoveného Ministerstvem zemědělství ČR (v tomto případě v nařízení vlády č. 76/2015 Sb. o podmínkách provádění opatření Ekologické zemědělství ve znění pozdějších předpisů a nařízení vlády č. 331/2020 Sb. o podmínkách provádění Navazujícího opatření ekologické zemědělství). Výše hektarových sazeb se liší podle obhospodařované zemědělské kultury (travní porost, orná půda, trvalé kultury, aj.), pěstované skupiny plodin. A také podle toho, jestli žadatel hospodaří teprve v režimu tzv. přechodu z konvenční na ekologickou produkci nebo už čistě v ekologickém režimu.

Zmíněné dotační opatření chce podpořit hospodaření šetrné k životnímu prostředí. Mimo jiné pomáhá s bojem proti degradaci půdy. Dále přispívá k zachování a obnově cenných stanovišť na zemědělské půdě z hlediska druhové různorodosti. A v neposlední řadě se snaží přispět k ekologické stabilitě a estetické hodnotě krajiny.

Jedním z úspěšných podniků je rodinná Farma Menšík, najdete ji v obci Kunčice pod Ondřejníkem v Beskydech. Tamní bio mléčné výrobky jsou vyhlášené a pomáhají také s propagací této půvabné lokality. Menšíkovi s hospodařením a chovem krav začali v devadesátých letech, postupně přešli na hospodaření v ekologickém režimu. A svou činnost rozšířili i o nabídku ubytování a produkci mléčných výrobků. Markéta Menšíková během let přešla od výroby sýrů k organizaci - stará se o administrativu a propagaci firmy.

„Naši faremní mlékárnu provozujeme od roku 2011. Myslím, že v regionu jsme patřili k prvním. Cestu nám otevřela Vyhláška o přizpůsobení požadavků z roku 2008. Do té doby malé faremní provozy vlastně vůbec nevznikaly, protože na ně byly uplatňovány stejné nároky jako na velké průmyslové provozy.“

Farma Menšík je úspěšným žadatelem v rámci Programu rozvoje venkova. Finanční podpora jim mimo jiné pomohla s rekonstrukcí zemědělské budovy na ubytovací zařízení a tak se mohli začít věnovat také agroturistice. *„Zdálo se nám to jako dobrý nápad*

využít starou budovu a trochu diverzifikovat příjmy. Navíc žijeme a hospodaříme na krásném místě – Beskydy jsou turisticky atraktivní. Od nás je to kousek do přírody, do hor, ale i na další zajímavá místa jako je Rožnov, Štamberk, Hukvaldy. Viděli jsme při našich toulkách různě po světě, že to takto úspěšně funguje i jinde, takže jsme věřili, že to půjde i tady.“



Foto: Archiv PRV - Menšíkovi

Menšíkovi získali regionální značku BESKYDY originální produkt®, dále Regionální potravinu Moravskoslezského kraje a mohou se pochlubit i opakovaným oceněním v Národní soutěži malých výrobců sýra v Mikulově. *„Tradičně největší zájem je o náš Farmářský sýr a tvaroh. Oba tyto výrobky vyrábíme v podstatě v nezměněné podobě od úplného začátku a naši zákazníci o ně za celou dobu neztratili zájem, což nás samozřejmě těší. Postupem času jsme přidali další výrobky – jogurty, jogurtové nápoje, kyšku, zrající a nakládané sýry. V současné chvíli považují náš sortiment za „ustálený“.“*

V počtu ekofarem vítězí Jižní Čechy

Pokud bychom se podívali na zastoupení EZ v jednotlivých krajích, podle Ročenky 2019 je rozdílné. Největší plochy ekologicky obhospodařované půdy jsou v pohraničních hornatých okresech Jihočeského, Plzeňského, Moravskoslezského, Karlovarského a Ústeckého kraje. Právě tam se nachází téměř 60 % ploch v EZ. Nejvíce ekologických farem je dlouhodobě v kraji Jihočeském (679 ekofarem), v těsném závěsu následují kraje Plzeňský, Morav-

skoslezský a Zlínský. V této souvislosti se musíme zmínit i Kraj Vysočina, ten začíná být v počtu ekofarem také poměrně významný.

Mezi místa, kde berou hospodaření v souladu s přírodou vážně, patří i rodinná farma manželů Tomšíčkových. Rozkládá se v Neubuzi na Zlínsku. Věnují se tam především šlechtitelskému chovu ovcí masného plemene Suffolk. Více než čtyřicet ovcí celoročně chovají venku na pastvinách s přilehlými ovocnými sady. Vedle ovcí tam ale mají i dvacet Anglonubijských koz – tedy plemene známého mimo jiné vysokou kvalitou mléka. S pomocí PRV mohli rozjet zpracovnu mléka a sýrárnu a začali se věnovat výrobě kozích sýrů.

V malé prodejně si tak zákazníci můžou koupit nejen kozí mléko ale také čerstvé, tvrdé nebo zrající sýry francouzského typu, 100% Bio mošty a další. Farma je zároveň držitelem certifikátu BIO, který si udržuje již od roku 2011. „BIO Kvalita – znamená to pro mě hospoda-

řit tak, jak to dělali vlastně už naši předkové, tak aby pro naše děti zůstala příroda, krajina v dobré kondici,“ vysvětluje Martina Tomšíčková. „Prostě pořídít si tolik zvířat, kolik mám pozemků, aby nezůstala jen pustina. Vypěstovat nebo vytvořit něco, co nám samotným chutná, abych do toho nemusela přidat stabilizátory, barviva, dochucovadla...To je pak něco, z čeho mám radost a nebojím se to nabídnout i našim zákazníkům.“



Ke konci roku 2019 bylo v EZ registrováno 4 690 ekofarem, z nichž 342 zároveň jako výrobce biopotravin a 129 ekofarem mělo regist-

raci současně na distribuci biopotravin.

Evropská komise podpoří organické produkty

Evropská komise (EK) ke konci letošního března slíbila vyšší finanční a politickou podporu ekologickému zemědělství. To se na celkové produkci zemědělských produktů v Evropské unii aktuálně podílí 8,5 procenty. Komise ale chce, aby do roku 2030 tvořilo čtvrtinu evropských zemědělských ploch.

Unie na propagaci organických produktů letos vydá v přepočtu 1,3 miliardy korun. Podporu produktů šetrných k životnímu prostředí chce EK dosáhnout svých tzv. „zelených“ cílů. Zemědělství totiž způsobuje desetinu všech emisí skleníkových plynů v EU. Komise zdůrazňuje přínosy ekologické produkce - o 30 procent vyšší biologickou rozmanitost polí, lepší životní podmínky a méně antibiotik pro zvířata v biologickém chovu. ■



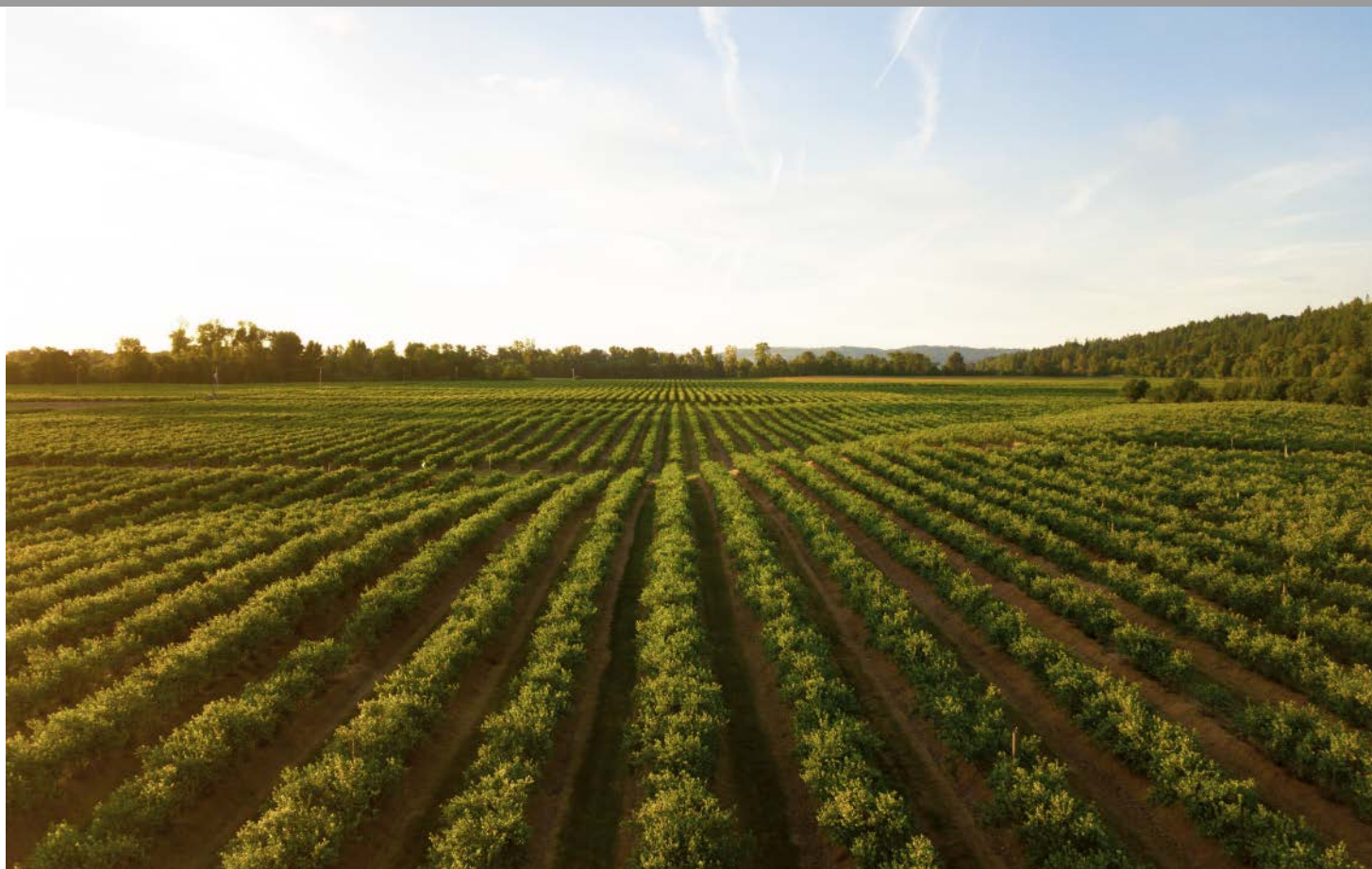


Foto: Archiv IFOAM

Ekologicky obhospodařovaná zemědělská půda v EU (rok 2019):

- dosáhla téměř 14,6 milionů hektarů
- tvořila 8,1 % celkové výměry zemědělské půdy v EU
- její výměra meziročně vzrostla o téměř 820 tis. hektarů, tj. 5,9 % (2019/2018)
- hospodařilo na ní téměř 344 tisíc ekofarem

Trh s biopotravinami v EU (rok 2019):

- je druhým největším jednotným trhem s biopotravinami (po USA)
- jeho hodnota dosáhla 41,4 miliardy EUR
- meziročně trh vzrostl o 8,0 % (2019/2018)
- občan EU v průměru ročně zkonsumuje biopotravinu v hodnotě 84 EUR
- biopotraviny produkuje celkem 78 tisíc výrobců
- obchod s biopotravinami zajišťuje téměř 6 tisíc obchodníků

Ekologicky obhospodařovaná zemědělská půda v ČR (rok 2020):

- dosáhla 543 tisíc hektarů
- tvořila 15,3 % celkové výměry zemědělské půdy v ČR (dle LPIS)
- hospodařilo na ní 4 665 ekofarem

Trh s biopotravinami v ČR (rok 2019):

- je druhým největším v rámci nových členských zemí
- jeho hodnota dosáhla 5,3 miliardy korun (207 mil. EUR)
- meziročně trh vzrostl o téměř 20 % (2019/2018)
- občan ČR v průměru ročně zkonsumuje biopotravinu v hodnotě 492 Kč (19 EUR)
- biopotraviny produkuje okolo 850 výrobců
- obchod s biopotravinami zajišťuje přes 1000 obchodníků

Zdroj: Česká technologická platforma pro ekologické zemědělství (ČTPEZ)

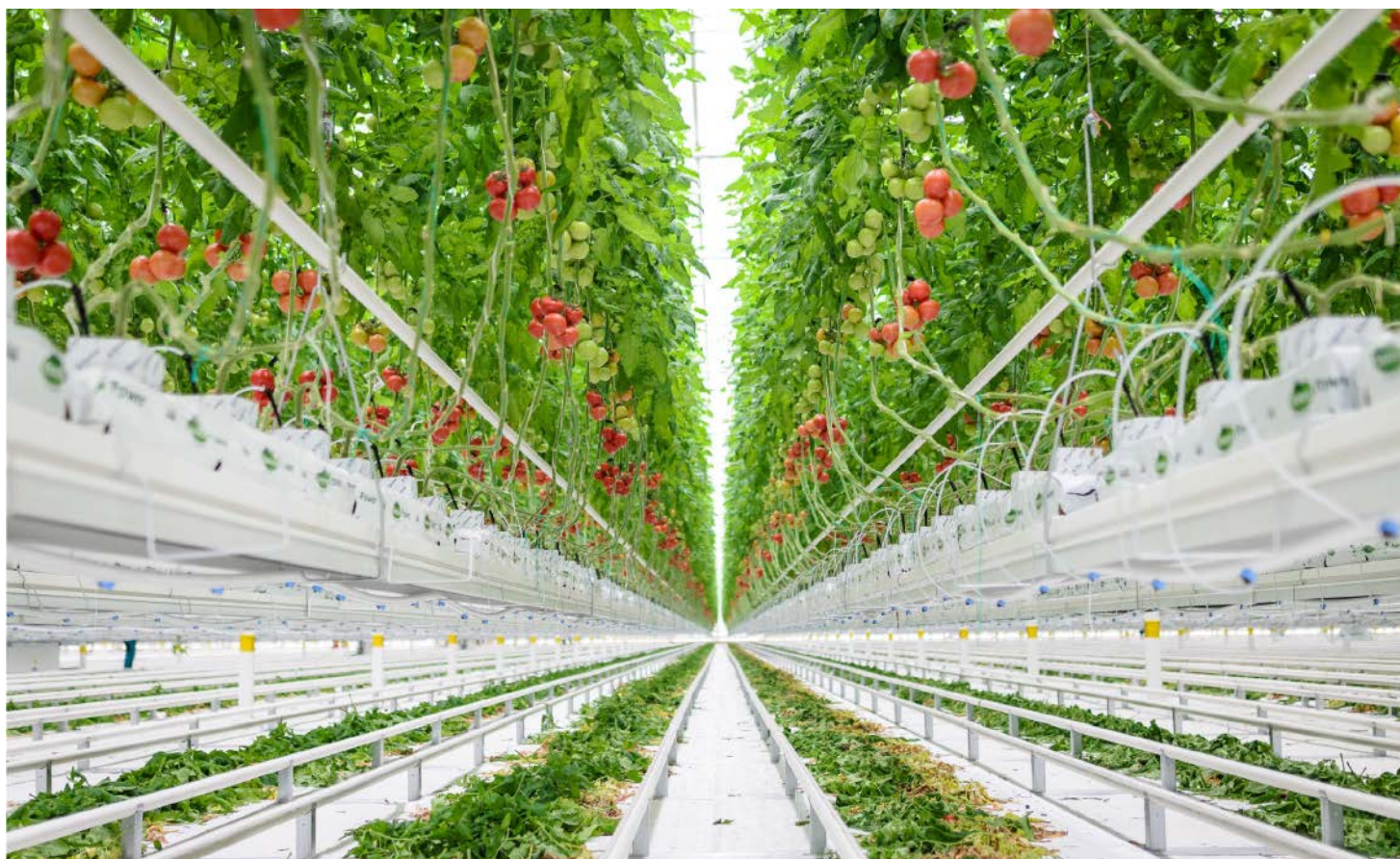


Foto: Archiv MZe - Farma Bezdínek

CENY RIA UKÁZALY BUDOUCNOST EVROPSKÝCH VENKOVSKÝCH OBLASTÍ, ÚČASTNILI SE I ČEŠI

text: Redakce

Evropská síť pro rozvoj venkova letos pořádala už třetí ročník soutěže s názvem „Rural Inspiration Awards“. Témata vyhlášená pro rok 2021 měla veřejnosti přiblížit příklady projektů Programu rozvoje venkova (PRV) přispívajících k budoucnosti evropského venkova v souladu s připravovanými dlouhodobými vizemi venkova (LTVRA). Celostátní síť pro venkov České republiky nominovala sedm inspirativních projektů, nicméně nejvyšší ocenění si v letošním ročníku neodnesl žádný z nich.

Téměř na konci března 2021 probíhala virtuální on-line akce napříč EU s názvem „Týden vizí o venkově: Představení budoucnosti evropských venkovských oblastí“. Pro zájemce o problematiku rozvoje venkova byly připraveny různé prezentace, diskuse a workshopy. Součástí akce bylo vyhlášení výsledků soutěže - Rural Inspiration Awards 2021 (RIA). Do letošního ročníku soutěže bylo zasláno 125 projektů z 22 členských zemí EU.

V letošním ročníku nakonec žádný z českých zástupců projektů nepostoupil do užšího finále, ocenění tedy nezískal. Krátce Vám představíme aktivity, které jim vynesly nominaci za Českou republiku.

Čeští zástupci v soutěži RIA 2021:

Květná Zahrada, z.ú. (projekt Peletovací linka pro zpracování hnoje – součást farmy sociálního zemědělství)

Farma Bezdínek (projekt Modernizace zemědělského podniku Farma Bezdínek s.r.o.)

Ing. Zlata Ronzová Mádrová (projekt Minimální lékárna Zlatá farma)

Peter Staňo (projekt Prodej sýrů z Hřčavského gruntu)

Lavandia (projekt Levandulová a bylinná farma/zaměstnávání zdravotně postižených)

Josef Sklenář - Farma Ráječek (projekt Investice do zemědělských podniků - Josef Sklenář)

Krásná hora s.r.o. (projekt Modernizace vinařství Krásná hora)

Mezi nominované projekty na cenu RIA 2021 za ČR byl zařazen projekt **Květné Zahrady** ze Svitavské, která se zaměřuje na sociální problematiku. Její pracovníci pomáhají ohrožené a rizikové mládeži např. po návratu z výkonu trestu odnětí svobody, ochranné léčby apod. A také mladým lidem v životní nouzi při řešení jejich nepříznivé situace. Zařízení je vyhlášenou sýrárnou, specializující se hlavně na zrající sýry. Dále tam provozují moštárnu a sušárnu ovoce. Vyrobenou produkci nabízí ve vlastním obchodě se smíšeným zbožím v obci Květná.

Soutěžní projekt Peletovací linka pro zpracování hnoje – součást farmy sociálního zemědělství

Pracovníci farmy vymýšleli a stále vymýšlí nové aktivity, které by rozšířily možnosti podnikání a dovolily společnosti zapojit širší okruh osob z jejich cílové skupiny. Nejprve byli v rámci projektu pořízeni koně na práci v lese (čímž vzniklo také pracovní místo).

Následně se začal řešit problém co s „vedleším produktem“ činnosti - kvalitním koňským hnojem. Po zvážení všech možností řešení se rozhodli pro nákup peletovací linky na výrobu pelet z hnoje. Toto řešení přineslo možnost výroby žádaného produktu – ekologických peletek a navíc vzniklo další pracovní místo.



Foto: Archiv MZe - Květná Zahrada, z.ú.



Dalším českým zástupcem byla **Farma Bezdínek** z Dolní Lutyně na Karvinsku. Hlavním výrobním programem je pěstování rajčat a další zeleniny bez použití pesticidů. Na farmě Bezdínek zavlažují rajčata dešťovou vodou a proti škůdcům bojují s využitím jejich přirozených nepřátel.

Projekt Modernizace zemědělského podniku Farma Bezdínek s.r.o.

Pro další naplňování vize pěstování kvalitní a čerstvé zeleniny chtěli na farmě Bezdínek rozšířit plochy ovocných sadů (o jeden menší švestkový sad o celkové rozloze cca 0,6 ha). Dále zde vybudovali nosné konstrukce sadů s protikroupovým systémem, aby tak ochránili budoucí úrodu proti nepřízní počasí. Zároveň bylo pro tento sad nutné pořídit vhodnou techniku pro obhospodařování. Druhým cílem byla modernizace vlastních skleníků díky nákupu pěstebního osvětlení a technologie pro sběr a pěstební operace. Toto všechno na farmě umožnilo soustředit se na produkci a její navýšení v zimě.



Foto: Archiv MZe - Farma Bezdínek



Zlatá Farma – další český zástupce v soutěži RIA 2021 – funguje od roku 2014. Jde o malou mlékárnu, kombinující moderní technologie a tradiční postupy. Na chov si tam vybrali tradiční plemeno – ČESTR. Farma je navíc prakticky nonstop otevřena veřejnosti. Majitelka Zlata Ronzová Mádrová také upravila celé zázemí farmy a přilehlé okolí. Založila vesnické muzeum “Štětovické skanzen” a spolek “Štětovická slipka z.s.”, který se snaží oživit a udržovat lidové tradice z oblasti Hané.



Foto: Archiv MZe - Zlatá farma

Rodinnou farmu **Hrčavský Grunt**, která také patřila mezi nominované zástupce cen RIA za ČR, najdete na Trojmezí - tedy na hranicích České republiky, Slovenska a Polska. Majitel Petr Staňo v malé sýrárně vyrábí tradiční domácí sýry a mléčné produkty.



Foto: Archiv MZe - Hrčavský Grunt

Projekt Minimlékárna Zlatá farma

Do soutěže RIA 2021 se dostali díky projektu Minimlékárna Zlatá farma. Jeho realizací došlo k zefektivnění a rozšíření výroby. Díky tomu je dnes v jednom místě možno mléko získávat, zpracovávat na mléčné výrobky vysoké kvality s vysokou přidanou hodnotou a přímo na farmě se výrobky dají zakoupit i konzumovat.



Projekt Prodej sýrů z Hrčavského Gruntu

V rámci projektu byla roku 2018 vybudována malá sýrárna. Tam farmář vyrábí tradiční domácí sýry a mléčné produkty. Cílem projektu bylo podpořit rozvoj agroturistiky v rámci celého Trojmezí a pokusit se o co nejlepší formu nabízených lokálních produktů. Lokalita Trojmezí před začátkem projektu nebyla pro turisty atraktivní, což se díky projektu povedlo změnit. Sýrárna otevřela přístup na trh i dalším místním producentům.



Českou republiku letos na cenách RIA 2021 také reprezentoval Stanislav Bíza a jeho levandulová bio farma **Lavandia**. Rozkládá se v malebné vinařské oblasti jižní Moravy. Její zakladatel Stanislav Bíza je po úrazu upoután na invalidní vozík, a proto je pro něj důležitý také sociální aspekt - pomoc lidem, kteří nemají snadnou životní situaci.

Projekt Levandulová a bylinná farma/zaměstnávání zdravotně postižených

Projekt při rozjezdu farmy pomohl získat potřebné prostředky na nákup techniky na obhospodařování pole s levandulí. V začátcích to pro farmáře byla naprosto klíčová investice. Dnes pro něj tak v rámci chráněné dílny pracuje 12 handicapovaných zaměstnanců. Lavandia se také snaží na svých pozemcích o bezbariérovost.



Foto: Archiv MZe - Lavandia



Posledními dvěma českými zástupci v letošní soutěži Rural Inspiration Awards byly farma **Ráječek** a vinařství **Krásná hora**. Farmář Josef Sklenář už přes 20 let provozuje farmu Ráječek, rodinný podnik nedaleko Brna zaměřený na produkci lokálních zemědělských produktů. Farmářův syn studoval v Nizozemsku, a díky těmto zkušenostem se do provozu daří zavádět moderní technologie a realizovat tak „přesné zemědělství“ (např. traktory řízené prostřednictvím GPS). Jeho výhodami jsou mimo jiné snížená spotřeba nafty, postřiky a hnojiva se aplikují přesněji.

Projekt Investice do zemědělských podniků - Josef Sklenář

Díky projektu se podařilo zakoupit nový traktor a stávající dovybavit GPS jednotkou. Navigace jsou synchronizovány a tak mohou traktory vykonávat různé operace pod GPS signálem současně (záhonování, sázení, plečkování). Pro zajištění kvalitní zeleniny (především salátu) a rozšíření produktové nabídky o plodovou zeleninu se vybudoval fóliovník. Dále se koupil speciální traktor na kultivačních kolech a automatická plečka.



Foto: Archiv MZe - Farma Ráječek



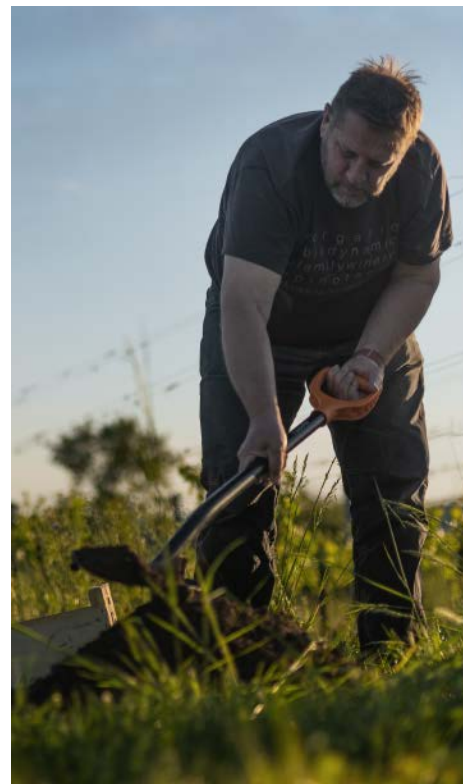
Marek Vybíral ve vinařství **Krásná Hora** na Hodonínsku od roku 2014 hospodaří v souladu s filosofií a pravidly biodynamického zemědělství (extrémně přísná forma ekologického zemědělství). Zkušenosti si vyměňují a nezbytné biodynamické preparáty připravují ve spolupráci s dalšími obdobně zaměřenými společnostmi (z ČR a Rakouska). Vizi maximálně šetrného přístupu k půdě a krajině pomáhají žadateli plnit i projekty financované z EU. Samotná budova vlastního vinařství (jeden z jejich prvních projektů PRV 2007-2013) je citlivě zakomponována do stávající vesnické zástavby, leží v blízkosti vinic a získala několik architektonických ocenění. ■

Projekt Modernizace vinařství Krásná Hora

Do vinařství se v rámci projektu pořídil speciální úzkorozchodný traktor pro vinnou révu. Technicky dokonalejší stroj umožňuje farmáři provádět násobně větší množství prací než doposud. Provádí častější okopávky, zvládá včas přípravu půdy pro zelené hnojení, výsev zeleného hnojení, výsev bylinných směsí do meziřadí, rozvoz a zapravení kompostu. Efektivita prací se během doby realizace projektu zvýšila o tolik, že si mohl dovolit rozšířit obdělávané plochy o dalších 7 hektarů vinic při podobném rozsahu techniky a pracovníků.



Foto: Archiv MZe - Krásná Hora





VELETRHY 2021

text: Redakce

Pandemie koronaviru už podruhé zasáhla také do světa zemědělských veletrhů. Připravili jsme proto přehled akcí, které musely omezit nebo zcela zrušit program.



O osudu agrosalonu Země živitelka, který se loni kvůli covidu nekonal, se definitivně rozhodne do poloviny května. Loni na českobudějovickém výstavišti zrušili většinu akcí. Tou největší byla právě Země živitelka, která v roce 2019 přilákala přes 123 tisíc lidí. I když se neví, zda se oblíbený agrosalon uskuteční, přesto se pavilon „Z“ mění v moderní výstavní a kongresové centrum. Náklady na přestavbu jsou kolem 135 milionů korun. „Stavba by měla být dokončena v létě letošního roku tak, abychom pavilon stihli otevřít právě na Zemi živitelku,“ říká Michaela Čeňková z organizačního týmu.

Jarní Flora Olomouc ani letos nebude

Výstaviště Flora zrušilo jarní etapu největší a nejstarší tuzemské

Výstaviště České Budějovice a.s.

Areál výstaviště zabírá 25 hektarů, výstavní plocha pavilonů je 6000 metrů čtverečních. V roce 2019 měla firma podle výroční zprávy tržby 78,9 milionu korun a zisk po zdanění 1,2 milionu korun.

Zakladatelem Výstaviště, které zaměstnává asi 40 lidí, je Pozemkový fond ČR. Jediným akcionářem je Podpůrný a garanční rolnický a lesnický fond.

květinové výstavy Flora Olomouc, mělo ji hostit na konci dubna. „Jarní Flora bývá nejoblíbenější a nejnavštěvovanější výstavou. Ročně přivítá přes 60 tisíc návštěvníků, takže její nekonání



Foto: Archiv Výstaviště České Budějovice

Foto: Archiv Výstaviště České Budějovice

nás skutečně citelně zasáhlo. Určitě se můžeme bavit o ztrátě v řádech statisíců,“ vysvětlila pro Newsletter SZIF Kristýna Buchtová, která se stará o propagaci. Jarní etapa Flory byla kvůli koronaviru zrušená už loni, poprvé za 60 let existence. Zájemci tak v roce 2020 mohli navštívit pouze letní a podzimní variantu výstavy, obě doprovázené přísnými hygienickými opatřeními.

Součástí jarní Flory bývají tradiční velké zahradnické trhy. *„Protože nechceme, aby návštěvníci přišli i o ně, uspořádáme alespoň tyto venkovní akce, které nabídnou široký sortiment květin, zeleniny, semen, okrasných rostlin, školkařských výpěstků a zahradnických pomůcek a potřeb,*“ dodává Kristýna Buchtová.

První větší květinovou akcí bude letos výstava v olomouckém rozáriu nazvaná Vyznání růžím 18. - 20. června. Loňský první ročník akce měl velký úspěch a výstava tak

bude zaměřena na anglické růže, které se v poslední době těší velké oblibě.

Zahrada Čech

V Litoměřicích se tradičně koná mimo jiné Tržnice Zahrady Čech. S ohledem na situaci se v půlce března celý jarní program zrušil, včetně jarní prodejní výstavy Tržnice Zahrady Čech. A to platí i pro další akce, na které byli návštěvníci zvyklí – Mezinárodní výstava psů, Autosalon na Zahradě Čech, Gastro food fest nebo Hasičské slavnosti.

„Pro jarní prodejní výstavu Tržnice Zahrady Čech máme připravený náhradní termín pro případ, že by se situace v nejbližších dnech začala velmi výrazným způsobem zlepšovat. Aktuální dění neustále bedlivě sledujeme a o případném posunu budeme včas informovat,“ dodává ředitelka Michaela Mokrá.

A to není všechno...

Potravinářský veletrh Salima, který se měl původně uskutečnit loni v dubnu, se opět posunul. Letos by měl být od 28. června do 30. června. Spolu se Salimou se posouvají i související Salima Technology, MBK, G+H, Vinex a Embaxprint. Salima změnila svůj termín už potřetí. Akci obvykle navštěvuje okolo 20 tisíc lidí.

Na příští rok se také přesunuly veletrhy TECHAGRO, SILVA REGINA a BIOMASA. Termín zatím organizátoři stanovili na 3. až 7. dubna 2022. Veletrhy ANIMAL TECH, Národní výstava hospodářských zvířat a Národní výstava myslivosti se uskuteční v Brně, a to od 27. do 30. června 2021. Národní výstava je největší přehlídkou živočišné produkce v České republice. Těší se velké popularitě u odborné i laické veřejnosti. ■



Foto: Archiv Výstaviště Flora Olomouc



Selské trhy

Termín konání: každých 14 dní v pátek - 3. 4., 7. 5., 21. 5., 4. 6., 2. 7., 16. 7., 30. 7., 13. 8., 27. 8., 10. 9., 24. 9., 8. 10.

Čas: 11:00 – 17:00

Místo: Výstaviště Flora Olomouc, Smetanovy sady, za Pavilonem A

Zahradnické trhy

Termín konání: 3x o víkendu - 24.-25. 4., 15.-16. 5., 22.-23. 5. 2021

Čas: 9:00 – 17:00

Místo: Výstaviště Flora Olomouc, Smetanovy sady, za Pavilonem A



PASTVINA NA KRAJI VELKOMĚŠTA

text a foto: Lucie Vostalová, Eva Rajlichová

I obyvatelé měst touží po kontaktu s přírodou. Výrazným trendem jsou v posledních letech komunitní zahrady. Právě tam si můžou lidé, kteří bydlí v bytech, užít pěstování bylinek, květin, ale i péči o ovocné stromy.

Jedním z pražských projektů je komunitní zahrada Pastvina ve Víně. Mimo záhonků tam mají i zvířata, která spolu žijí volně ve výběžích. Pastvina se stala také vyhledávaným a oblíbeným cílem rodinných výletů.

Přítomnost komunitní zahrady si pochvaluje i starosta městské části Praha-Vinoř Michal Biskup: „Pastvina je přínosem hlavně pro obyvatele z lokalit, kde k nemovitostem nepřísluší zahrady. Zároveň pomáhá naší městské části tím, že odebírá velké množství listů

při podzimním sběru. To tak nemusíme za peníze vozit do kompostárny. Jinak spolupracujeme i na některých environmentálních projektech.“

Vinoř Pastvině zapůjčila i část pole o výměře 1ha. Komunitní zahrada tam buduje sad, část spásají zvířata a konají se tam i různé společenské akce. „Zápůjčka je na dobu neurčitou. Vedla nás k tomu obecně podpora myšlenky komunitní zahrady,“ dodává starosta Michal Biskup. ■





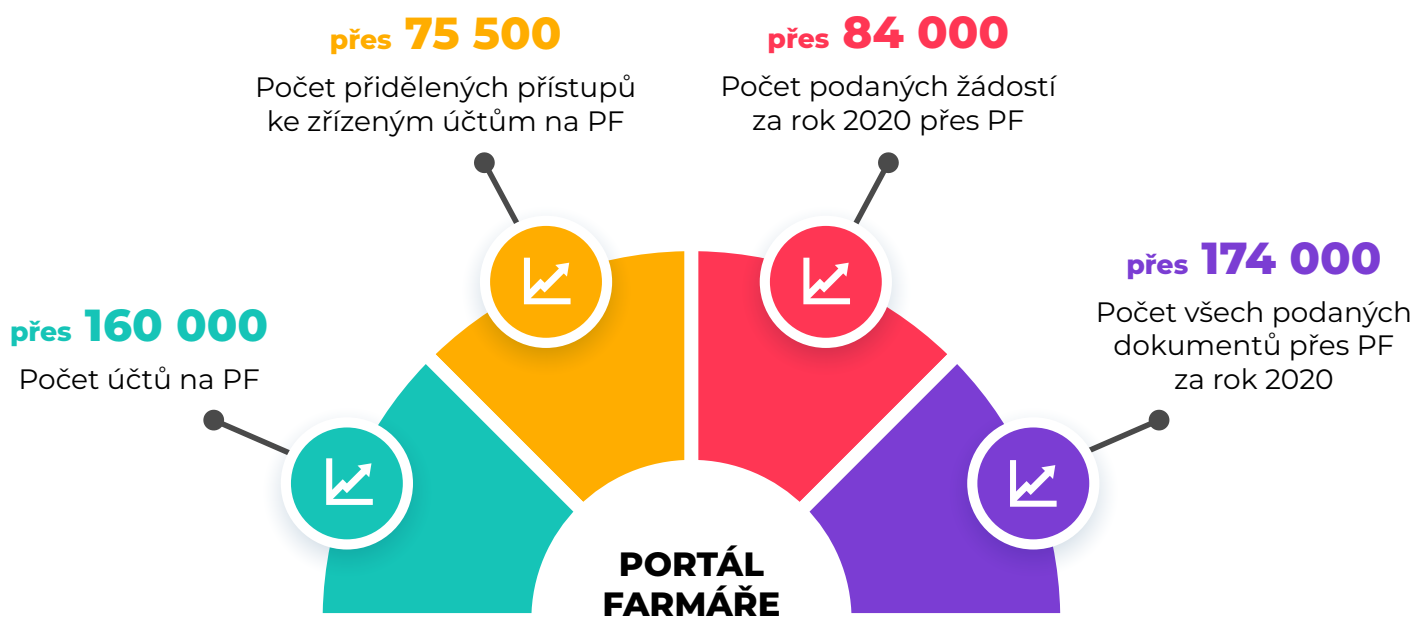
FOND V ČÍSLECH

připravila: Redakce

Portál farmáře SZIF je základním komunikačním kanálem mezi SZIF a klienty.

Žadatelé přes něj mohou podávat žádosti a dokumenty související s administrací a provádět změny. Současně jsou zde k dispozici potřebné dokumenty, přehledy a informace o aktuálním stavu administrace.

Hlavní funkcí portálu je zabezpečení komunikace bez nutnosti osobní návštěvy SZIF.



Chystáme:

- ➔ K 17. květnu bude ukončen řádný termín příjmu JŽ, následně je možné ještě po dobu 25 dní tzv. pozdní podání žádosti, které potrvá do 11. června. V případě takového podání žádosti je však udělována sankce ve výši 1 % za každý pracovní den.
- ➔ K 17. květnu končí řádný příjem žádostí na péči o lesní porost a náhradu (v rámci opatření 8.1.1).
- ➔ K 31. květnu budou uveřejněny Seznamy příjemců dotací za fiskální rok 2020, od letošního roku nově i pro ND.
- ➔ K 15. červnu bude zahájeno 12. kolo příjmu žádostí PRV, ve kterém budou podpořeny kromě vzdělávacích akcí také investice do podniků, potravinářů a mladí zemědělci.