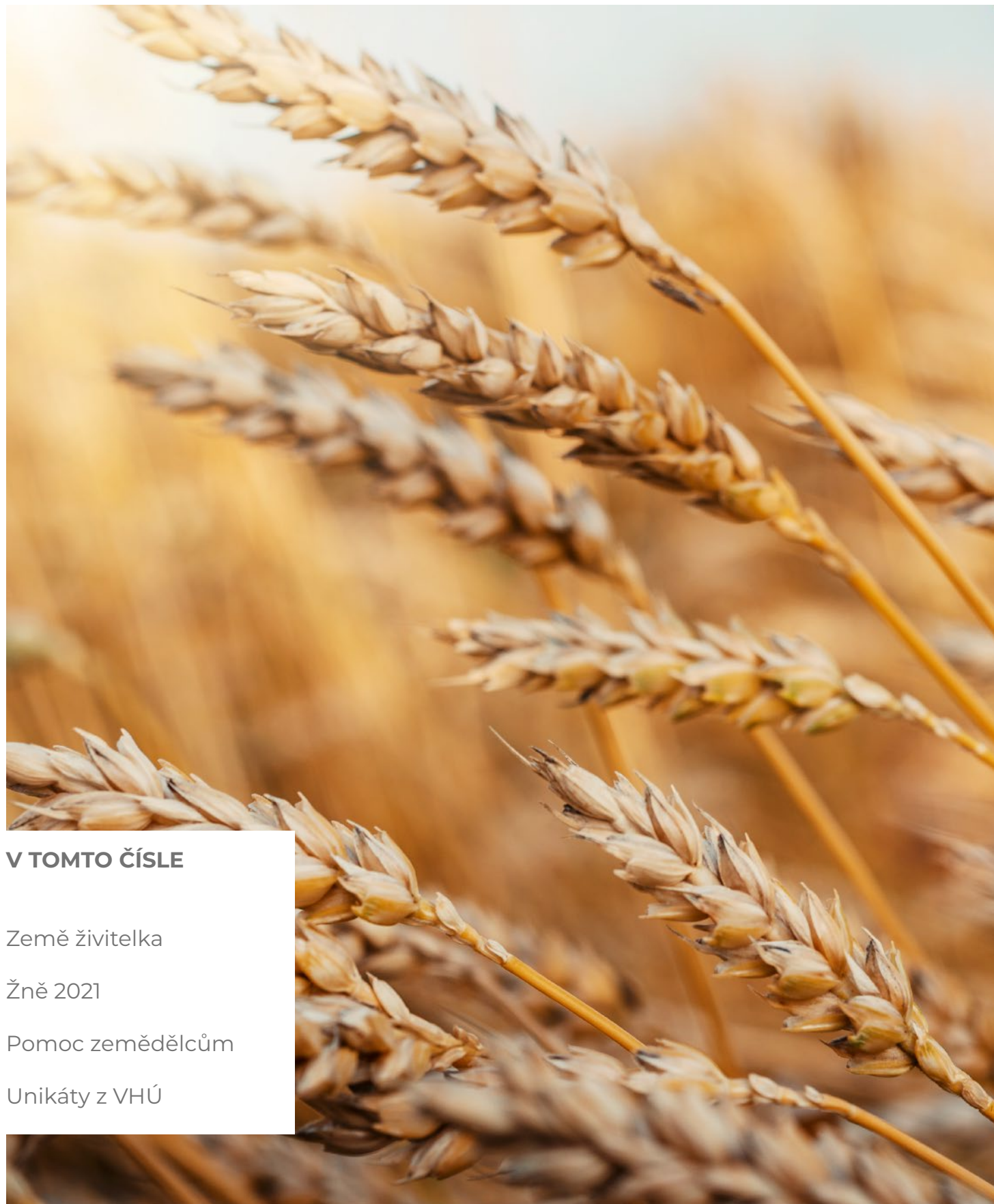


04

červenec / srpen 2021

NEWSLETTER SZIF

Oficiální newsletter
Státního zemědělského intervenčního fondu



V TOMTO ČÍSLE

Země živitelka

Žně 2021

Pomoc zemědělcům

Unikáty z VHÚ

OBSAH

červenec / srpen 2021

**SZIF NA ZEMI ŽIVITELCE
UPOZORNIL NA TÉMA
KVALITNÍCH POTRAVIN - 3**

**ŽNĚ 2021: VÍCE MÁKU, MÉNĚ
HRABOŠŮ - 5**

**POMOC ZEMĚDĚLCŮM
POSTIŽENÝM TORNÁDEM - 7**

**UNIKÁTY Z VOJENSKÉHO
TECHNICKÉHO MUZEA
V LEŠANECH SE UPLATNILY
I V ZEMĚDĚLSTVÍ - 9**

FOND V ČÍSLECH - 12

Milí čtenáři,

máte před sebou další číslo našeho Newsletteru. Po roční pauze SZIF nechyběl na největším českém agrosalonu – Zemi živitelce. Fond se stará mimo jiné i o propagaci kvalitních českých potravin, ostatně měli jsme jich doslova plnou expozici. Přinášíme i odhady k letošním žním, které zbrzdilo deštivé počasí. Dozvíte se také podrobnosti o kompenzacích pro zemědělce postižené červnovým tornádem. Vezmeme vás také do Vojenského technického muzea v Lešanech a ukážeme vám, jak se vojenská technika využívala v zemědělství.

Hezké babí léto a příjemné čtení přeje

Redakce

NEWSLETTER SZIF


Vydává: Státní zemědělský intervenční fond
Periodicita: dvouměsíčník
Měsíc vydání: srpen 2021

REDAKČNÍ RADA: Oddělení tiskové, SZIF
GRAFIKA A SAZBA: Lucie Vostalová
FOTO NA TITULNÍ STRANĚ: Adobe Stock

www.szif.cz
infolinka: +420 222 871 871 / info@szif.cz

 / [statnizemedelskyintervencnifond](https://www.facebook.com/statnizemedelskyintervencnifond)

 / [SZIF_CZ](https://twitter.com/SZIF_CZ)

 / [szif-cz](https://www.linkedin.com/company/szif-cz)


 / [szif_cz](https://www.instagram.com/szif_cz)



Foto: Archiv SZIF

SZIF NA ZEMI ŽIVITELCE UPOZORNIL NA TÉMA KVALITNÍCH POTRAVIN

text: Eva Rajlichová

foto: Archiv SZIF, Lucie Vostalová

Po roční pauze hostilo českobudějovické výstaviště 47. ročník největšího českého agrosalonu Země živitelka. Součástí slavnostního zahájení bylo i otevření zmodernizovaného pavilonu Z.

Letos se této největší zemědělské akci v České republice účastnilo jen necelých pět stovek vystavovatelů. Výstaviště České Budějovice představilo novou podobu Národního pavilonu Z. Jeho modernizace si vyžádala i s dodatečnými pracemi kolem 200 milionů korun. „Zetko“ bude sloužit jako výstavní, kongresové a kulturní centrum s kapacitou až 1 000 lidí.

V jeho vstupních prostorách mohli návštěvníci Země živitelky obdivovat traktory Zetor. Vybrané modely tradiční české značky připomínaly, že tyto stále populární stroje slouží zemědělcům už 75 let. Na tom má velký podíl i to,

že firma dokázala postupně rozšířit produktové portfolio na stávajících osm modelových řad ve výkonovém rozpětí od 20 do 170 koní. Mezi nejobdivovanější a nejvzácnější exponáty patřil Zetor 26 z konce padesátých let. Ten se nedostal do sériové výroby a vznikla jen limitovaná zkušební série.

Slavností předávání cen Zlatý klas se letos odehrálo na loveckém zámku Ohrada u Hluboké nad Vltavou. Sešli se tam zástupci vystavovatelů a ministerstva zemědělství. Hosté mohli ochutnat mimo jiné řadu výrobků oceněných certifikátem Regionální potravina, tedy značky



o jejíž administraci se stará právě SZIF.

SZIF na Zemi živitelce

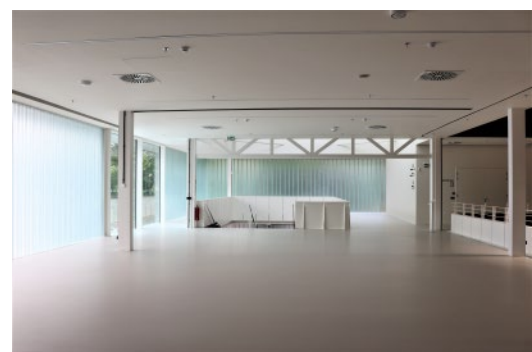
Státní zemědělský intervenční fond podporuje kvalitní české potraviny dlouhodobě. V naší moderně pojaté expozici se představily výrobky osmadvaceti producentů, kteří získali značku KLASA, Bio nebo Regionální potravina. Fond pro návštěvníky navíc připravil také soutěže s drobnými výhrami.

SZIF také chystá spuštění plánovaných kontrol pomocí monitoringu – MACH. Přímo na Živitelce tak odpovídali na dotazy žadatelů kolegové z Odboru LPIS a GIS. S otázkami kolem dotací zase pomáhali kolegové z RO České Budějovice.

Voda a Země

Novou pobočku bude mít na Výstavišti v Českých Budějovicích také Národní zemědělské muzeum, během letošního agrosalonu byl položený její základní kámen. Podle současných plánů tam vzniknou dva nové muzejní objekty – pavilony Voda a Země. Výstavní budovy budou spojené s odbornými pracovišti, vzdělávacími a konferenčními prostory a velkorysým návštěvnickým záze-

mím. Koncepte výstav se zaměří hlavně na rybnářství, zemědělské stroje a lokální potraviny z jižních Čech. Zástupci NZM už také vyhlásili veřejnou sbírku historických předmětů. ■



Země živitelka

se koná pravidelně od roku 1970 v areálu Výstaviště České Budějovice na konci srpna. Navázala na tradiční zemědělské výstavy konané v šedesátých letech. Za socialismu prezentovala hlavně úspěchy socialistického zemědělství. Součástí byl i odborný a zábavný program se stánkovými trhy. V 80. letech Země živitelka trvala 14-16 dnů, počet návštěvníků se pohyboval okolo 750 tisíc. Počátkem 90. let se Země živitelka transformovala na komerční veletrh s označením agrosalon a trvá maximálně týden. Výstava se za dobu své historie nekonala dvakrát – kvůli povodním v roce 2002 a kvůli pandemii koronaviru v roce 2020. Země živitelka je jediná výstava v ČR, která prezentuje rozvoj českého zemědělství a venkova, stále ji provází velký zájem ze strany odborné i laické veřejnosti.

Zdroj: www.encyklopedie.c-budejovice.cz



Foto: Archiv SZIF

ŽNĚ 2021: VÍCE MÁKU, MÉNĚ HRABOŠŮ

text: Eva Rajlichová & ČTK

Sklizeň letos bude průměrná s 7,4 milionu tun základních obilovin – uvedli zástupci Agrární komory ČR na Zemi živitelce. Komora předpokládá vyšší sklizeň, než zmiňoval odhad Českého statistického úřadu v polovině srpna. Ten mluvil o necelých sedmi milionech tun.

Ministerstvo zemědělství uvedlo, že ještě není sklizeno v Karlovarském, Plzeňském a Libereckém kraji (údaje k uzavěrce tohoto čísla 30. 8. 2021), na poli zbývala ještě skoro čtvrtina úrody. V Česku se každoročně spotřebuje 5,2 milionu tun obilovin, část české produkce tak půjde opět na export.

Letošní sklizně obilovin komplikovaly deště, pole byla na začátku srpna podmáčená, místy se tvořily až močály. Zemědělci tak nemohli vyjet na některá pole s těžkou technikou a žně měly několikadenní zpoždění.

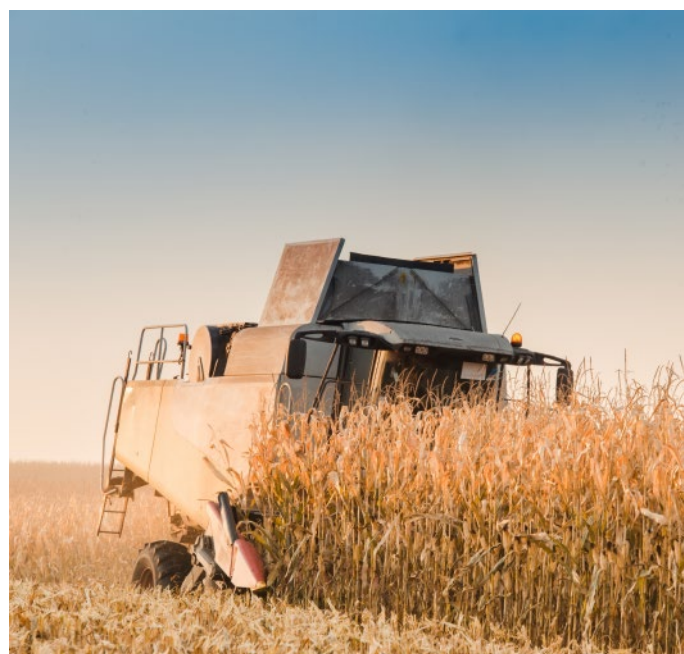
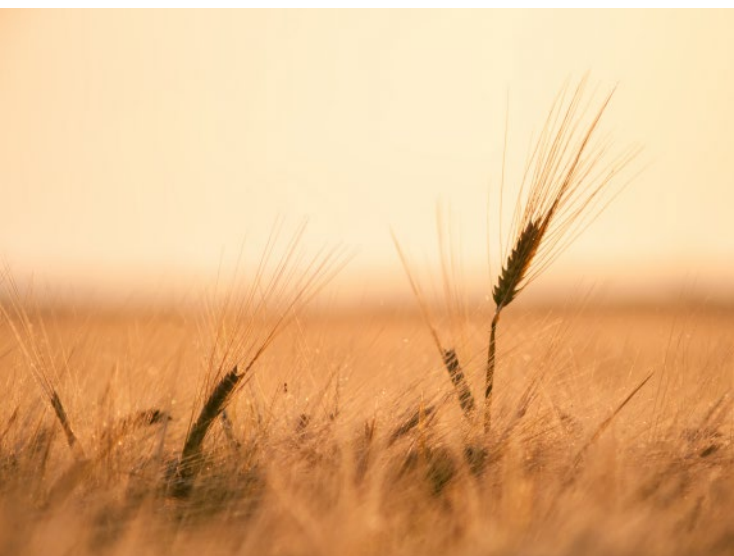


Úroda máku bude hojná

Úroda řepky by pak měla meziročně klesnout o 13,3 procenta na 1,079 milionu tun, odhadl ČSÚ. Statisticy dále předpokládají nejvyšší sklizeň máku za posledních 10 let – 31 000 tun. K tomu přispělo i to, že se pole osetá mákem meziročně rozšířila o devět procent na 44 tisíc hektarů.

I když deštivé počasí žně protáhlo, mělo jeden pozitivní efekt – ubylo hrabošů. Právě tito hlodavci zemědělcům způsobují velké problémy. Snížení výskytu hrabošů potvrdil Ústřední kontrolní a zkušební ústav zemědělský. Červencové počty hrabošů podle něj nedosahovaly kalamitních stavů.

Pracovníci zemědělského ústavu vysledovali 86 aktivních východů z nor na hektar, což znamená meziměsíční snížení o 23 procent. Aktivní východ z nory je díra do nory se zřetelnými pobytovými stopami, například se zataženými kousky rostlin nebo s ohlazeným vstupem. ■





POMOC ZEMĚDĚLCŮM POSTIŽENÝM TORNÁDEM

text a foto: Eva Rajlichová

Zemědělci a potravináři z jižní Moravy a Ústecka mohli od 12. července posílat žádosti o kompenzace na zmírnění škod způsobených přírodní katastrofou, tedy tornádem a silným větrem s kroupami. Ministerstvo zemědělství pro ně uvolnilo až 1,5 miliardy korun. SZIF přijímal žádosti až do 17. srpna.

„Aktuální stav po ukončení příjmu je 87 podaných žádostí s požadavkem před škodními komisemi na více než 637 milionů korun. Škodní komise jsou ale stále v běhu. Jakmile budou šetření dokončena (odhadem do konce srpna), budeme znát přesnější čísla,“ uvedla Kateřina Adamcová, ředitelka Sekce projektových opatření PRV, OP Rybářství a Národních dotací. Vydávání rozhodnutí a výplata záloh se plánuje na konec září 2021.

Bouřky s kroupami a tornádem o rychlosti přes 200 kilometrů v hodině zasáhly Břeclavsko a Hodonínsko poslední červnový čtvrtek. Poničily 200 domů, vyžá-

daly si šest životů. O náhrady mohli žádat zemědělci, kteří měli škody na polích, sadech, zemědělském vybavení nebo hospodářských zvířatech. A samozřejmě i ti, kteří přišli o sady a vinice.

Podpora se týká i zemědělců z Ústecka, kterým živelní pohroma poničila chmelnice. Ministerstvo jim slíbilo kompenzace škod na halách, sklenících, nosných konstrukcích, mechanizaci i technologiích.

Na Moravě se program Tornádo týkal obcí Břeclav, Hodonín, Hrušky, Kostice, Lužice u Hodonína, Míkulčice, Moravská Nová Ves, Ratíškovice, Tvrdonice a Týnec na

Moravě. V Ústeckém kraji pak zemědělců z obcí Bílenec, Blatno u Podbořan, Černčice u Petrohradu, Krty, Malměřice, Petrohrad a Stebno u Petrohradu. ■



Sbírka SZIF pro Moravu

Kolegové Emilie Bublincová a Radek Matula v pražské centrále Fondu zorganizovali sbírku pro postižené obce. V neděli 4. července se povedlo předat část vybraných věcí přímo v obci Hrušky. Pomoc putovala také do Lanžhota pro dobročinnou organizaci dočasky.cz.



Mezi těmi, kteří se museli vypořádat s následky řádění tornáda, jsou i terénní inspektorky SZIF z RO Brno Lenka Schwartzová a Sylvie Hřebačková. V Moravské Nové Vsi bydlí prakticky vedle sebe. Lenčina rodina musela nechat strhnout starý rodinný dům, který patřil strýci a také odložit plánovanou svatbu syna na příští rok. Tornádo totiž také výrazně poškodilo sokolovnu, kde se svatba měla konat. Rodina Sylvie Hřebačkové se musela vypořádat s tím, že tornádo zničilo jejich penzion Selský dvůr. Už stihli opravit střechu a momentálně čekají na okna. Obě terénní inspektorky SZIF nicméně navštěvují poškozené zemědělce a vinaře v Moravské Nové Vsi a Hruškách a snaží se určit přesný rozsah škod, aby bylo možné vyplatit kompenzace (národní dotace P.1. Zmírnění škod způsobených přírodními pohromami).





UNIKÁTY Z VOJENSKÉHO TECHNICKÉHO MUZEA V LEŠANECH SE UPLATNILY I V ZEMĚDĚLSTVÍ

Text a foto: Eva Rajlichová

Odolnost a výkonnost, ale také obrovská spotřeba paliva a enormní technologická náročnost – tak by se dala ve zkratce charakterizovat vojenská technika, kterou často a s úspěchem využívali při své práci také zemědělci. Vojenské technické muzeum VHÚ v Lešanech má ve svých depozitářích řadu zajímavých exponátů, z dnešního pohledu jde už spíš o kuriozity.

Po rozlehlém areálu lešanského muzea mě provázel správce sbírek Josef Rendl. Sám je velkým fanouškem vojenské techniky, jako absolvent střední zemědělské školy má ale vztah i k jejímu praktickému využití. „Armáda se už před sametovou revolucí i po ní spousta techniky zbavovala tím, že jí odprodávala různým firmám a organizacím. A zemědělci toho využívali, protože to byly zachovalé, výkonné stroje a mnohdy neměli prostředky na nové. Takže spousta vojenských Tater, sklápěčů, jeřábů i klasických valníků končila v družstvech, kde se využily na různé předělávky, opravy

Rozmetací zařízení na AN-2 (Andula)

rozmetadlo na pevné hnojivo, na snímku jsou také pracovníci VTM Josef Rendl (vpravo) a Martin Vopička.

a výměny.“ A ke slovu přišly samozřejmě šikovné ruce a neotřelé technické nápady a řešení.



VOJENSKÝ
HISTORICKÝ
ÚSTAV PRAHA

Kolový zákopový stroj TNK

Československá armáda ho používala na hloubení zákopů. Ale v bývalém Sovětském svazu a i v jiných státech se uplatnil při hloubení melioračních příkopů. *„Spotřeba paliva je u těchto a podobných strojů opravdu velká, všechny měly jeden a ten samý motor, a to tankový – naftový dvanáctiválec, takže spotřeba byla ohromná. Ale tu práci to udělalo v takovém rozsahu, že se to ve své době určitě vyplatilo“*, vysvětluje Josef Rendl. Muzejníci si práci se zákopovým strojem vyzkoušeli v praxi: *„Když jsme ho sem dovezli, tak jsme ho vyzkoušeli. Ale tady v Posázaví je půda kamenitá, takže přes veškerou bytelnost, když narazil na skálu, nedá se s tím nic dělat.“*



Prototyp obojživelného průzkumného prostředku s ložem JZD Jenštejn

Laicky bychom asi řekli vznášedlo, šlo o spolupráci továrny Aero a JZD Jenštejn, stroj měl oficiálně sloužit pravděpodobně k hnojení. Pod hlavičkou zemědělských družstev se ale často schovávali fanoušci létání, kteří tam našli zázemí pro svou činnost. I amatérské létání a vybavení pro něj před rokem 1989 totiž podléhalo přísným kontrolám. Režim se obával, aby mu lidé touto cestou neutíkali na Západ. Původně mělo vznášedlo sloužit pro vojáky v obtížném terénu (močály, bažiny) a mělo se využívat pro převoz min atd. Zařízení mělo dva motory, jeden ho nadnášel a druhý ho hnal dopředu.



Buldozerový stroj DOK (dozer kolowy)

Vojáci s ním pracovali při stavbě silnic, vytváření různých průseků v lese, okopů a zákopů pro techniku. V té době šlo o dost unikátní technologii, uvnitř je nejen naftový motor Tatra 813, ale v každém z obřích kol je elektromotor. Je to napůl naftový a napůl elektrický stroj. Zvláštností je také lžice – klapačka. Tehdy to byla převratná věc, dnes už je to běžná součást podobných zařízení. *„Mimo chodem na tenhle stroj mám osobní vzpomínky. Když jsem byl na vojně, tak nás vyvezli někam za Tábor do starého velkého bunkru, pomáhali jsme s opravami. A najednou se ozval ohromný rachot, šli jsme se podívat a tam jel tady ten kolos. Před ním musel jít voják s praporkem, který ho naváděl. A stroj jen tak tou lžicí cvakal ty vzrostlé stromy, aby udělal průsek pro nějakou silnici, poradil si i s pařezy,“* vzpomíná Josef Rendl. *„Ohromná síla, ale bylo to hrozně složité zařízení, když se podíváte dovnitř, je to malá elektrárna. Pokud se cokoli porouchalo, muselo se sejít několik odborníků, aby to zas nahodili.“*



Generátor používaný v JZD se specializací na chov brojlerů jako záložní zdroj energie

Muzejníky zaujal hlavně unikátní motor Tatra 813 s turbem. „Když jsem to viděl, tak se mi zalíbil ten podvozek - je původně škodováký, má strašně zajímavé řešení točny. Zatím jsme to určili s kolegy jako prvorepublikový armádní podvozek, na který dal někdo tu nástavbu,“ vysvětluje Josef Rendl.



Lanový bagr s logem JZD Rudá hvězda Nučice

V zemědělství se využíval při stavbě hospodářských budov a silážních jam. V armádě se tento typ strojů uplatnil u ženistů. Lanový bagr byl náročný zejména pro obsluhu, protože k jeho obsluze musel člověk využívat vlastní sílu. „Shodou okolností s podobným typem pracoval můj tchán, a pamatuji se, že z práce chodil hodně unavený, během směny ovládal obrovské pedály a šlo to dost ztěžka.“



Buldozer na podvozku těžkého tanku IS-2

Používal se v zemědělství na stavbách, prostě tam, kde byla potřeba hrnout zeminu. Podvozek tedy pochází z těžkého tanku, ale třeba kabina je z traktoru Škoda ŠT 180. Postavilo se to před revolucí, kdy byl opravdu nedostatek buldozerů, měli je většinou jen specializované stavební firmy. Ruské pásové stroje měly zas poloviční výkon, takže v Čechách si svépomocí postavili tenhle. ■

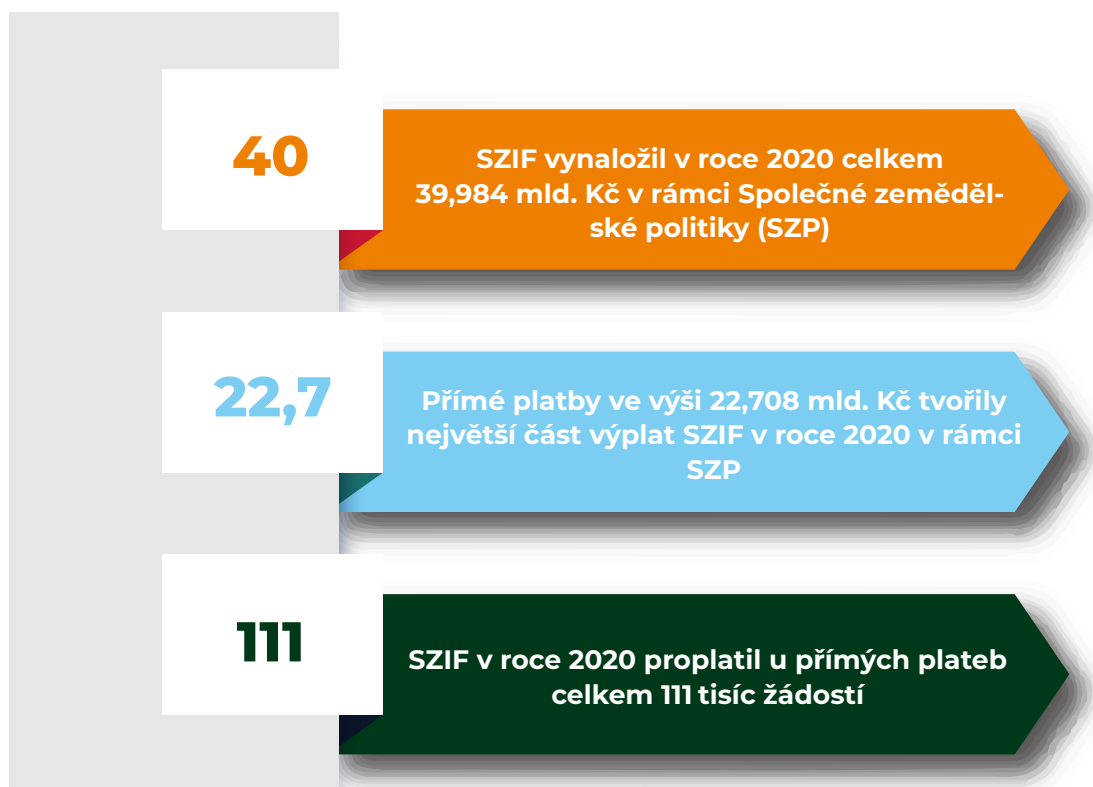


Vojenské technické muzeum v Lešanech

je součástí Vojenského historického ústavu. Najdete ho mezi obcemi Krhanice a Lešany u Týnce nad Sázavou na místě bývalých dělostřeleckých kasáren. Muzeum tam funguje od roku 1996. Aktuálně ji tvoří více než 700 historických tanků, kanonů, motocyklů, obrněných, nákladních a osobních vojenských vozidel. K vidění je ale i raketová technika nebo spojovací a ženijní prostředky. Pokud víte o nějakém zajímavém exponátu, který by se měl zachovat pro budoucí generace, můžete se obrátit přímo na Vojenský historický ústav: museum@army.cz

FOND V ČÍSLECH

připravila: Redakce



Chystáme:

V rámci společné organizace trhu zajišťujeme školní projekty, které podporují zdravé stravovací návyky dětí.

Vydáváme také konečné hlášení postupu sklizně obilovin a řepky v České republice.

Na konci září plánujeme vydávání rozhodnutí a výplatu záloh na kompenzace způsobených tornádem a downburstem v létě 2021 (DP P.1.)

V říjnu žadatelé budou moci podávat Deklarace chovu koní za rok 2020.