

05

září / říjen 2021

NEWSLETTER SZIF

Oficiální newsletter
Státního zemědělského intervenčního fondu



V TOMTO ČÍSLE

Včelařství

Medová sklizeň 2021

Muzeum Ohrada

Biodynamika

Čmelák ZN-37

OBSAH

září / říjen 2021

**VČELAŘKA ZE STRÁNĚ NAD
BEROUNKOU – 3**

**MEDOVÁ SKLIZEŇ 2021 VČELAŘE
OPĚT NEPOTĚŠILA – 5**

**JIHOČESKÉ MUZEUM OHRADA
OSLAVÍ PŘÍŠTÍ ROK
180. NAROZENINY – 7**

TAJEMNÁ BIODYNAMIKA – 9

**ČMELÁK ZN-37 SE NA NEBI
NEZTRATIL – 12**

FOND V ČÍSLECH – 14

Milé čtenářky a milí čtenáři,

podzim už je v plné síle a možná vám teď večery nebo rána zpřijemňuje horký čaj s medem. Právě med vám naservírujeme i v aktuálním čísle našeho Newsletteru. Ani letos ho totiž není nadbytek. Přinášíme rozhovor s nadšenou včelařkou z Plzeňska a také čísla od Českého svazu včelařů. Představíme vám i přísně ekologické biodynamické vinařství Krásná hora. Vyrážíme na jih Čech, konkrétně na lovecký zámek Ohrada, kde sídlí jedna z poboček Národního zemědělského muzea. A číslo zakončuje článek o legendárním československém práškovacím letadle Čmelák.

Hezké čtení s vůní medu vám přeje redakce.

NEWSLETTER SZIF


Vydává: Státní zemědělský intervenční fond
Periodicita: dvouměsíčník
Měsíc vydání: říjen 2021


REDAKČNÍ RADA: Oddělení tiskové, SZIF
GRAFIKA A SAZBA: Lucie Vostalová
FOTO NA TITULNÍ STRANĚ: Petr Kolmann

www.szif.cz
infolinka: +420 222 871 871 / info@szif.cz

 / [statnizemedelskyintervencnifond](https://www.facebook.com/statnizemedelskyintervencnifond)

 / [SZIF_CZ](https://twitter.com/SZIF_CZ)

 / [szif-cz](https://www.linkedin.com/company/szif-cz)

 / [szif_cz](https://www.instagram.com/szif_cz)



VČELAŘKA ZE STRÁNĚ NAD BEROUNKOU

text: Eva Rajlichová

foto: Archiv Lenky Vochocové

Lenka Vochocová včelaří od roku 2008, navázala na rodinnou tradici. Včelám se věnoval její pradědeček, o jeho práci jako malá hodně slýchala.

První oddělek (malé včelstvo) a staré úly dostala od příbuzných včelařů, hodně jí také pomohly jejich rady. Její úly byste našli v Kostelci, malé vesničce kousek od Plzně na stráni nad Berounkou. Lenka je členkou a předsedkyní základní organizace Jarov Českého svazu včelařů. Působí i ve včelařském spolku Mája, který klade důraz na ekologii a význam včelí pastvy.

Jaké podmínky mají Vaše včely a změnily se nějak zásadně od Vašich včelařských začátků?

Jsem prakticky pořád ve stejné lokalitě – kousek od Plzně. Venkovské včely v české kulturní krajině jsou na tom o dost hůř než ty městské. Spoustu lidí to překvapí, ale ve městě neustále něco kvete, jsou tam velké plochy parků a okrasných zahrad. V zemědělské krajině začíná včelí pastva lískou a jívou, těch ale nemusí být v okolí dostatek. První hlavní snůška bývá z ovocných stromů, jenže když kvetou, často ještě mrzne. Následuje řepka, což je obvykle největší snůška. Po ní už mají včely dost omezenou nabídku. Čeká je květ lípy na přelomu června a července. Potom louky,

kteří ale zemědělci často nenechají vykvést, stejně jako vojtěšku. Posledním medem, v průběhu července až do přelomu srpna, bývá medovice (tzv. lesní med). Toho je ale stále méně kvůli suchu nebo naopak přivalovým deštům, a také kvůli špatné kondici lesů, kde probíhá masivní těžba kůrovcem napadených smrků. Poté, co jsem se přestěhovala přímo k řece, kde kvetou celé stráně akátů, mívám krásnou snůšku jednodruhového akátového medu. Ale ani to není každoroční záležitost, letos se mi akátový med povedl po třech letech. Akát je celkově trochu problematický. Pro nás včelaře to je úžasná medonosná rostlina, med z ní je výjimečný. Ale je to taky nepůvodní a silně invazivní druh.

Co by situaci zlepšilo?

Celkově bych řekla, že v zemědělské krajině chybí remízky, stromová a keřová pásma, kvetoucí louky. Zemědělci pěstují obří plochy monokultur, v nichž chemicky likvidují jakékoli kvetoucí rostliny (plevel), trávu podél polí vysekávají, stejně tak se sekají příkopy u silnic. To znamená, že včely mimo květ řepky, akátů a lípy nemají co jíst. Medonosné dřeviny, kterých vždycky byla spousta v divokých remízích nebo podél cest, například šípková růže, bez černý nebo hloh, se často i kolem vesnic likvidují jako nehezké křoví.



O loňském a letošním roce se mluvilo a mluví jako o velmi slabých ročních ohledně sklizně medu, potvrzuje to i Vaše zkušenost?

Loňský rok byl úplně tragický, sama jsem uprostřed léta přišla o několik včelstev. Včely měly v důsledku extrémního sucha hlad i v době, kdy ještě běžně mají snůšku. Ani lípy, na jejichž květ jsme spoléhali, neprodukovaly nektar a medovici. S letošním rokem jsem celkem spokojená, včely pěkně zesílily a snůška byla poměrně dobrá. Jak jsem už zmínila, zachránil mě akátový med. Do květu akátu, kterého jsou kolem nás plné stráně, vyšlo ideální počasí. Medovice ale prakticky nebyla, lípy kvetly minimálně, vše spláchny přívalové deště. Takže chápu, že spousta včelařů mohla mít velmi podprůměrný rok.

Co Vás na práci se včelami baví?

Včelaření člověku úplně změní vztah k přírodě, k bezprostřednímu okolí. To, co ostatní berou jako neužitečný plevel nebo křoví, já vnímám jako základní zdroj potravy pro své včelky. Poslední tři roky si budujeme nový domov na hektarovém pozemku. V podstatě všechno, co sázím a vysévám, se děje s ohledem na včely. Chci jim zajistit v průběhu roku dostatek pastvy. Kromě téhle vazby k zahradničení včelaření krásně strukturuje rok. Už v zimě přikládám ucho k úlům a kontroluji, jestli včely žijí. První včelí prolety v předjaří jsou pro mě velká radost. Sleduji, kdy co rozkvétá, abych třeba správně načasovala sklizeň medu a ovlivnila jeho složení. Zároveň jsem podstatou sběračka, takže mě baví sledovat, jak přibývá med v plástech.

Nebojíte se „sáhnout“ do úlu?

Vyndat z úlu plně zavíčkováný medový plást je nepopsatelný zážitek. Je pro mě fascinující vidět různou chuť a konzistenci medů v průběhu léta. Baví mě i kontakt se včelami, ke kterým mám respekt a snažím se vůči nim být ohleduplná. I když, jak kdysi vtipně poznamenal jeden můj známý, pokud chce člověk včelařit, těžko se může emocionálně vázat na každou včelu, jako to třeba dělá s jinými domácími mazlíčky. Celý tenhle koníček navíc nádherně voní (med, vosk, propolis), což je pro mě taky hodně důležité. A baví mě i to, že pro pár desítek kamarádů a známých, ale čím dál častěji i cizích lidí z okolí jsem „jejich včelařkou“. Můžu přispět k lokální potravinové soběstačnosti, moji zákazníci tak nemusejí v obchodě kupovat medy nejasného původu a složení.



Překvapily Vás včely něčím?

Včely mě překvapují neustále. Mám aktuálně deset včelstev a dá se říct, že každé z nich je jiné. Jedny jsou „stavitelky“, vystaví nové plásty spolehlivě a rychle, prakticky v každém volném kousku úlu. Jiné jsou ve stavbě trochu pasivnější, klidně nechají vzorové mezistěny bez povšimnutí, ale zase jsou to „lepičky“, zalepí propolisem každou skulinku a můžu se spolehnout, že díky nim zásobím pár známých, kteří si z propolisu vyrábějí tinktury.

Jedny včely jsou nerudné, sotva je otevřu, už mi hrozí vytrčenými zadečky s žihadly a zlověstně hučí. Když je rozčílím, jsou schopné pronásledovat mě až k domu. Další jsou mírumilovné a mých zásahů do úlu si skoro nevšímají. Nejvíc nás, včelařky a včelaře, překvapují včely zřejmě v květnu a červnu, v době rojení. Profesionální včelaři by zřejmě řekli, že to, jestli se včely rojí, nebo ne, je v našich rukou. Že musíme udělat dostatek protirojových opatření a že se včely rojí jen těm nedůsledným. Ale já si o tomhle myslím své. Rojení je přirozený včelí pud, skrze něj se rozmnožují. Někdy se můžu přetrhout, aby měly v úlu dostatek místa a zábavy, aby jim nic nescházelo, ale stejně skončím u lovení roje z trní pod včelnicí. Se včelami je to vlastně při každé návštěvě jedno velké překvapení a to je možná taky jedna z věcí, které mě na nich nejvíc baví. ■



Foto: Archiv SZIF

MEDOVÁ SKLIZEŇ 2021 VČELAŘE OPĚT NEPOTĚŠILA

text: Eva Rajlichová

Objem letošního českého medu je opět podprůměrný. Celková produkce je podobná jako loni, kdy čeští včelaři dodali bezmála pět tisíc tun medu. Včelám letos nepřálo chladné počasí a slabá byla i jarní snůška z kvetoucích stromů a řepky. Ta je v Česku v současné době hlavní medonosnou plodinou. Druhý med z lip a z lesa nebyl skoro žádný.

Podle předsedkyně Českého svazu včelařů Jarmily Machové je ale letošní sklizeň přece jen o něco lepší než loňská: „Za dobrý včelařský rok považujeme, když se produkce medu pohybuje mezi devíti až deseti tisíci tun medu. Loni bylo medu necelých pět tisíc tun. Letos je to podle našich statistických zjišťování k dnešnímu dni (stav k začátku října - pozn. red.) 5 500 tun medu. Produkce vosku se v průměru v letech 2016 až 2019 pohybovala kolem 300 tun. Loni a letos nám poklesla na 230 tun za rok.“

Loni trápilo včelaře sucho, letos to bylo hlavně špatné jaro. Po zimě se rychle oteplilo a během tří týdnů všechno odkvetlo, dříve než se stihly včely narodit. Jarmila

Machová říká, že klíčová je pro včelaře spolupráce se zemědělci: „Kde spolupráce mezi zemědělci a včelaři funguje, hromadné úhyny včel z důvodů pochybení při ošetřování porostů přípravky na ochranu rostlin nebývají. Zemědělci používají, pokud možno, přípravky pro včely neškodné a včas informují včelaře o provádění ošetření.“

Spolupráce by se měla týkat třeba i výběru plodin na osevních plochách, zakládání biopásů nektarodárných a pylodárných, osázení úhorů nebo výběru meziplodin ideálních pro včelí pastvu. Louky by se neměly sekat v době jejich květu, kdy jsou plné hmyzu. „Je potěšující, že i ve městech, a já mám zkušenost s Prahou 4

a Prahou 12, se objevují květnaté pásy a neská se tak často. A tak včely a ostatní hmyz mají zdroj obživy. Travní koberce jsou pro ně poušť.“

Předloni spotřeba medu v Česku byla zhruba 0,9 kilogramu, meziročně klesla o 2,2 procenta. V roce 2010 činila 0,7 kg na osobu. Loňské údaje ještě nejsou známe. ■



SZIF a podpora včelařů roku 2020/2021

Fond v letošním roce vyplatil chovatelům včel celkem 57 344 613 korun. Ukončil tak druhý rok tříletého včelařského programu na podporu chovu včelstev pro období 2020 až 2022. Objem vyplacených finančních prostředků byl z padesáti procent tvořen z prostředků EU.

Největší zájem se soustředil na včelařské vybavení, jako jsou např. medomety, zařízení na zpracování vosku, speciální nádoby, čerpadla nebo plničky v rámci opatření Technická pomoc. U tohoto opatření dosáhlo na dotaci 1 401 chovatelů včel. Téměř každý chovatel včel na nějakou formu dotace dosáhl. Jedná se zejména o dotaci související s opatřením boj proti varroáze. Pro všechny chovatele byla k dispozici dotovaná léčiva. Za ně zaplatili 60 % skutečné ceny. Zbytek hradil Fond ve formě dotace.

SZIF administruje kromě „včelařských eurodotací“ také „Dotační program 1. D. Podpora včelařství“ v rámci národních dotací. Tam se počet podpořených chovatelů včel pohybuje okolo 53 tisíc. Dotace má zabezpečit opylování zemědělských hmyzosnubných plodin, vyplácí se na zazimované včelstvo.





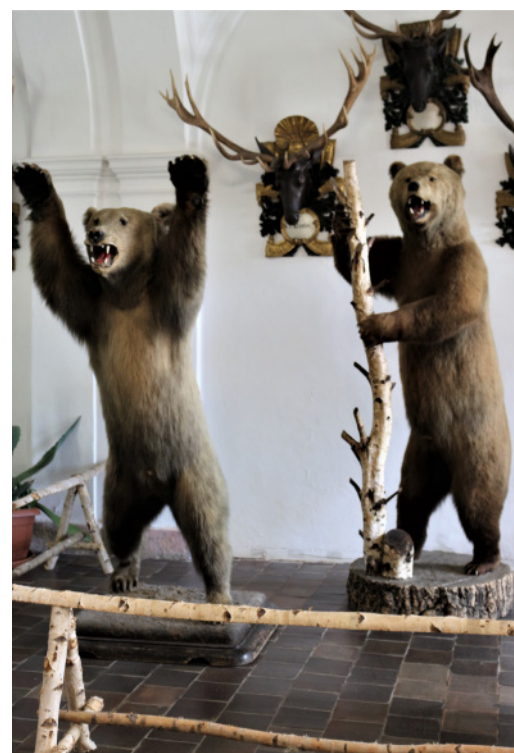
JIHOČESKÉ MUZEUM OHRADA OSLAVÍ PŘÍŠTÍ ROK 180. NAROZENINY

text: Eva Rajlichová
foto: Lucie Vostalová

Jedno z nejstarších muzeí v Česku najdete v jižních Čechách. Leží kousek od populárního turistického cíle – zámku Hluboká a jmenuje se Ohrada. Stojí na břehu velkého Munického rybníka a vedle něj je i malá ZOO. Budova původně sloužila jako lovecký zámek, založil jej Adam František Schwarzenberg. Příslušníci tohoto šlechtického rodu patřili mimo jiné i k vášnivým lovcům. Dnes objekt i expozice spravuje Národní zemědělské muzeum, návštěvníci tady mají možnost vidět stálé expozice věnované myslivosti a rybářství. Ohradu a její okolí dobře zná Václav Kinský, který v muzeu v současné době působí jako zástupce ředitele pobočky Ohrada a vedoucí odborného oddělení.

Co by návštěvníci na Ohradě neměli minout?

Naše muzeum každý rok kromě stálých expozic Myslivosti a Rybářství připravuje mnoho krátkodobých výstav, expozic a tematických akcí. Sídlíme v největším dochovaném barokním objektu loveckého zámku, a tak návštěvníci nachází mnohé zajímavosti hned při vstupu do budovy muzea. Letos bych ale doporučil návštěvu výstavy Klenoty z ornitologických sbírek muzea a v Malé galerii excelentní výstavu fotografií Koně a jejich lidé v zeleném šeru lesů Heleny Görnerové.



Jak jste zmínil, sídlíte ve velmi staré budově. Není to někdy trochu komplikace třeba při komponování nových výstav?

V příštím roce naše muzeum oslaví 180 let činnosti a jsme de facto nejstarším muzeem oborů myslivosti a lesnictví na světě. Asi si nedovedeme představit, jaké pocity zažívali návštěvníci muzea v roce 1842 při pohledu na takové množství sbírek. A tato tradice je dnes v našich rukách – tedy odpovídám na vaši otázku – není to komplikace, ale přednost.

Ohradu mám spojenou s čápy, kteří tam vždy sídlili. Máte je tam ještě?

Čápi tu stále sídlí a každoročně je vyhlížíme, letos přiletěli začátkem března a zdárně vyvedli mladé. Na našem muzejním nádvoří je pro návštěvníky dalekohled a mohou tak čápy pozorovat na hnízdě. Staráme se o jejich hnízdo spolu

se ZOO Ohrada a případně pomáháme i s péčí o mláďata.

Co vás osobně přivedlo k práci v muzeu?

Už od dětství jsem vnímal muzeum na Ohradě jako ikonickou institucí lesnictví a myslivosti. Pocházím totiž z lesnické rodiny. Moji rodiče – oba provozní lesníci – mě od mala seznamovali s literaturou a uměním z těchto oborů. Ohradu jsem s nimi několikrát navštívil. Když jsem jako student lesnictví pracoval na středoškolské a vysokoškolské práci o jedli bělokoré, některé nedostupné odborné knihy jsem našel právě v muzejní knihovně. Pro mě je to radost a čest, že tady můžu pracovat. Uvědomuji si jasně zodpovědnost, kterou nám předali naši předchůdci tím, že muzeum je takové, jaké ho dnes můžeme vidět. Věřím, že podobně, jak to cítím já, vnímají Ohradu i další lesníci a myslivci. ■

Muzeum lesnictví, myslivosti a rybářství – zámek Ohrada

Ohrada je nejen muzeum lesnictví, myslivosti a rybářství, ale poskytuje také zázemí pro vědeckou práci a vzdělávání lidí z těchto oborů – a to nejen ve sbírkách, ale i archivech a odborné knihovně.

Sídlí v unikátní barokní budově loveckého zámku a sídlí zde jako muzeum nepřetržitě už téměř 180 let.

Spravuje bohaté fondy sbírek z vyjmenovaných oborů a každým rokem rozšiřuje sbírky a snaží se je zpřístupňovat různými atraktivními způsoby návštěvníkům.



Ohrada může být cílem i pro milovníky výtvarného umění. Vystavují se tam věrné kopie loveckých výjevů barokního malíře Johanna Georga Hamiltona. Deset rozměrných pláten namaloval pro knížete Adama Františka ze Schwarzenbergu do velkého zámeckého sálu. Tomu se dodnes říká – právě na počest malíře – Hamiltonův sál. Jde převážně o náměty ze štvanic ve velmi realistickém provedení. Obrazy vynikají detailní i proporční kresbou. Kopie jsou navíc zasazeny v původních rámech a návštěvníci si tak mohou vychutnat interiér v jeho téměř původní podobě, včetně loveckých trofejí a vyřezávaného nábytku z paroží. Originály obrazů odvezli v roce 1938 Schwarzenbergové a nachází se teď na rodových zámcích Murau a Stainz ve Štýrsku.



TAJEMNÁ BIODYNAMIKA

text: Eva Rajlichová

foto: Archiv MZe, Lucie Vostalová

Ve vinařství Krásná hora ve Starém Poddvorově na Hodoňsku hospodaří Marek Vybíral starší spolu s celou rodinou. K ekologickému zacházení s půdou ho, jak sám říká, přivedl zdravý rozum. Jeho rodina měla malé vinařství v Ratíškovicích a postupy dnes považované za ekologické vlastně používali vždycky. Protože si všiml, že takové zacházení půdě prospívá, tak v tom prostě a jednoduše pokračoval.



O biodynamickém zemědělství se pan Vybíral doslechl už před lety. Protože se považuje za člověka prakticky uvažujícího, biodynamika ho moc nenadchla. S odstupem času svůj přístup ale přehodnotil. „*Tam je řada postupů, které na první pohled vypadají velmi zvláště – třeba zalévat tři dny odstátou vodou nebo vodou dešťovou, a ještě ideálně pod mrakem atd. Jenže když se nad tím zamyslíte, tak to má logiku. Do té odstáté nebo dešťové vody přidáváte živý biologický preparát, který ale potřebuje ‚život‘ vodu, aby mohl fungovat. UV záření vám preparát snadno zničí, nespálíte rostlinám listy, a ta zálivka bude mít větší účinek... a takhle je to se vším,*“ vysvětluje Marek Vybíral starší. Jeho vinařství

si vyměňuje zkušenosti a připravuje nezbytné biodynamické preparáty ve spolupráci s dalšími podobně zaměřenými hospodáři, ať už z Česka nebo Rakouska.

Biodynamické versus ekologické zemědělství

Biodynamické zemědělství je označované za nejpřísnější směr ekologického zemědělství. Jde o alternativní způsob hospodaření, jakýsi soubor postupů, které vypracoval Rakušan Rudolf Steiner (filozof, pedagog, esotrik). Využívají se zde ekologické postupy ale v souladu s vesmírnými vlivy a energií. Právě tato část vyvolává největší pochybnosti, protože nemá dostatečný vědecký základ. První zmínky o biodyna-

mickém zemědělství se objevily asi před sto lety.

Stejně jako ekologičtí zemědělci, tak i ti biodynamičtí používají organické hnojení, etický přístup ke zvířatům, snaží se udržovat biodiverzitu krajiny a chrání životní prostředí. Hlavní rozdíl mezi ekologickým zemědělstvím a biodynamikou je využití tzv. biodynamických přípravků. Jde o hnojivé a křemičité preparáty připravované v rámci farmy, do půdy se dodávají v tzv. homeopatických dávkách, je také využíváno zelené hnojení (stejně jako v ekologickém zemědělství). V osevních postupech se hodně střídají plodiny, preferováno je střídání polní produkce s pastevním obdobím – tedy v rámci jednoho hospodářství je ideální sloučit jak rostlinnou, tak živočišnou produkci.

Zemědělský statek je vnímán jako organismus, který musí být do značné míry uzavřený, aby si zachoval vlastní zdraví. Krmiva i hnojiva by tak měla pocházet pokud možno z vlastního statku. Farmy bývají většinou uzavřené, obklopené lesy nebo řekou a do značné míry jsou také soběstačné. Výsledkem jsou pak čisté produk-

ty bez parabenů, silikonů, exotických surovin (palmový olej nebo bambucké máslo). Produkty jsou čistě z lokálních ingrediencí a na jejich vzniku se podílela jen tamní zvířata.

Čeští a slovenští biodynamičtí zemědělci se sdružili do spolku Demeter CS s vlastními směrnice-mi, které jsou přísnější než legislativa EU pro ekologické zemědělství). Více informací najdete také na www.biodynamika.cz.

Krásná hora s láskou

Ale vraťme se zpátky na Krásnou horu. I když při hospodaření s půdou se tam drží velmi striktních postupů, budova vinařství je krásným příkladem moderní architektury. Marek Vybíral starší vysvětluje, že je to výsledek vzájemné spolupráce a diskusí s architektem Tomášem Havlíčkem. „*My jsme o tom dlouho mluvili, dlouho jsme to plánovali, a s výsledkem jsme spokojeni,*“ dodává vinař.

Harmonická stavba připomíná siluetou klasická venkovská stavení. Bělou fasádu ozvláštňují barevné luxfery. Když jste uvnitř a vejdete do místnosti, kde se víno

připravuje, hra barevných světél v naprosté tmě vás může zmást natolik, že si připadáte na chvíli jako v kostele. I tady se potvrzuje, že stejně jako věnovat pozornost a péči půdě, tak i budově, v které budete působit, se jednoduše vyplatí. Z horního patra, kde je malá konferenční místnost určená k poradám a schůzkám, se dá krásně přehlednout celý vinohrad. Možná i to, že mají výsledky své práce stále před očima, je pro ohleduplný a respektující přístup k půdě pro rodinu Marka Vybírala zásadní...



Vinařství Krásná hora

Na jiho-jihozápadní trati s mírným sklonem a sprašovým podložím se daří hlavně tradičním francouzským odrůdám – Pinot Blanc, Pinot Gris, Chardonnay, Sauvignon Blanc, Pinot Noir a Merlot. Letos se majitelé probojovali také do finále mezinárodní soutěže RIA (Rural Inspiration Awards), kde reprezentovali Českou republiku. A to s projektem Modernizace vinařství Krásná hora. Díky němu si pořídili speciální úzkorozchodný traktor pro vinnou révu. Technicky dokonalejší stroj umožňuje provádět násobně větší množství prací než doposud. Provádí častější okopávky, zvládá včas přípravu půdy pro zelené hnojení, výsev zeleného hnojení, výsev bylinných směsí do meziřadí, rozvoz a zapravení kompostu. Efektivita prací se během doby realizace projektu zvýšila o tolik, že si mohli dovolit rozšířit obdělávané plochy o dalších 7 hektarů vinic při podobném rozsahu techniky a pracovníků.

Pandemie koronaviru zasáhla samozřejmě i české a moravské vinaře. V Krásné hoře ji ale prý skoro nepocítili. Jejich víno si totiž oblíbili v zahraničí – hlavně ve Skandinávii. „Měli jsme štěstí, že jsme v předchozích letech hodně objížděli veletrhy a snažili jsme se tolik neorientovat na české restaurace, bary a hotely. V tuhle chvíli musím říct, že se nám to vyplatilo, protože i v dobách pandemie jsme měli odbyt.“ ■





ČMELÁK ZN-37 SE NA NEBI NEZTRATIL

text: Eva Rajlichová

odborná spolupráce: Petr Kolmann – šéfredaktor AeroHobby

foto: Petr Kolmann

S práškováním (odborně aplikací chemických látek) se v československém zemědělství začalo v druhé polovině dvacátých let minulého století. Hodí se hlavně tam, kde se musí hnojit velké nebo obtížně dostupné plochy (pole, lesy). Od padesátých let se zaváděla speciální letadla upravená pro aplikaci chemických látek. A vznikla tak potřeba odolného stroje přizpůsobeného potřebám zemědělců.

Letoun Z-37 Čmelák vyvinuli konstruktéři Moravanu Otrokovice, sériová výroba se v Letu Kunovice rozjela v roce 1965. První kusy se předávaly podniku ČSA – divizi Agrolet. V červnu 1969 vznikl podnik Slov Air, ten zabezpečoval veškeré agroletecké práce až do počátku devadesátých let. Boom slavilo „práškování“ hlavně na konci osmdesátých let.

Dnes se s ohledem na finanční náročnost „práškuje“ spíše výjimečně, v Česku se v současnosti na tento typ prací specializuje asi pět firem, výkonných zemědělských pilotů je kolem dvanácti. K nejmladším českým „práškařům“ patří Radek Klimeš. Práškovací sezona začíná podle něj brzo



na jaře: „Pole jsou ještě podmáčená, kolová technika nepoužitelná. Řada podniků ráda využije přihnojování pomocí letadel. I proto, že období, kdy je účinnost hnojiva nejlepší, je poměrně krátké. Není možné čekat, až pole vyschnou a bude tam možné vjet technikou. Rostliny jsou pak už v pokročilejší fázi vegetačního procesu a nedokáží živiny z hnojiv využít.“

Aplikace granulovaného hnojiva záleží také na počasí, případný vydatnější déšť by mohl granule spláchnout dříve, než se rozpustí.“ Čas na letecké práce je tedy poměrně krátký a musí se využít každý den, kdy jsou vhodné letové podmínky.

Čmelák na obloze

Československý letecký průmysl byl v šedesátých letech na vysoké úrovni a jeho konstruktéři si dovedli poradit i s požadavky na „zemědělské letadlo“. První prototyp Z-37 vzletl v roce 1963.

Kabinu má letoun umístěnou tak, aby měl pilot vynikající výhled jak v přímém letu, tak i v zatáčkách se středním a velkým náklonem. Za kabinou je nádrž na tekuté, práškové a granulové chemikálie. Pod trupem bývalo buď rozmetadlo sypkých materiálů, nebo tekutých. Za nádrží je nepříliš pohodlný prostor pro mechanika. Samotné práškování vyžaduje celkem zručnou pilotáž:

„Složitě je hlavně, když pole leží vedle zástavby. Abych někomu nenasypal do baráku nebo na auto, tak si plochu pole ‚oříznu‘

podél a látky aplikuji v mírném náklonu od domů. S dalším letem tak můžu začínat ve větší vzdálenosti od zástavby,“ vysvětluje Radek Klimeš. „Přesnost pokrytí je závislá na kvalitním rozmetadle M-64. I když od jeho vzniku uplynulo téměř šedesát let, konstruktérům z Moravanu se opravdu povedlo, skvěle se s ním pracuje.

Piloti Z-37 létají nízko a musí pořád hlídat, aby do něčeho nenařazili. Nebezpečné jsou pro ně hlavně nadzemní elektrické vodiče. Těch v krajině přibývá a dráty se dají snadno přehlédnout, což může mít fatální důsledky. Pro Radka Klimeše je ale pilotování Čmeláka vysněná práce: „Od malička jsem byl



V kabině mám stopky, na nichž mohu měřit čas aplikace. Kvůli správné šíři záběru aplikujeme pevné látky z letové výšky 15–20 metrů. U postřiku pak máme stanovenou minimální aplikační výšku tři metry nad plodinou.“

poblázněný do Čmeláků a chtěl s nimi jednou létat. Od začátku mé letecké kariéry jsem se snažil dostat k ‚práškařině‘, i když mě zkušenější kolegové odrazovali s tím, že to nemá perspektivu. Od té doby uplynulo téměř čtvrt století a práce stále je.“ ■

Čmelák ve filmu

Asi nejslavnější filmové angažmá měl Čmelák ve filmu Jiřího Menzela Vesničko má středisková. Slova jeho filmového pilota Štefana (Július Satinský) „Servus, chlapci, ako si tu žijete?“ patří dodnes mezi top filmové hlášky. Filmový letoun Z-37 s imatrikulací OK-HJC byl několik dekád po natáčení uložen v hangáru na letišti v Mariánských Lázních. Mimořádně právě uvedená scéna z Menzelova snímku se stala tématem letecké stavebnice vydavatelství Eduard – sada se samozřejmě jmenuje Servus, chlapci. Čmelák ale ozdobil i filmy Trhák nebo Poplach v oblacích.



FOND V ČÍSLECH

připravila: Redakce



Na konci roku 2020
měl SZIF 1 298 zaměstnanců
(z toho 1 156 státních zaměstnanců).

1 298

65

7

SZIF je se zemědělskou veřejností
v kontaktu prostřednictvím
65 Oddělení příjmu žádostí a LPIS.

SZIF tvoří centrální pracoviště
a 7 regionálních odborů: v Praze, Českých
Budějovicích, Ústí nad Labem, Hradci
Králové, Brně, Olomouci a Opavě.

Chystáme:

V listopadu SZIF zveřejňuje sazby v rámci Jednotné žádosti 2021. Vydáváme rozhodnutí a vyplácíme zálohy na SAPS.

Fond v prosinci vydává rozhodnutí na opatření v rámci Jednotné žádosti 2021 (ANC, Natura 2000 a některá opatření VCS).