

**VÝROČNÍ ZPRÁVA
PRO PŘÍMÉ PLATBY
ZA ROK 2020**

OBSAH

Obsah.....	2
Seznam zkratk.....	4
Vyhodnocení příjmu jednotné žádosti (přímé platby) v roce 2020.....	5
Statistika příjmu žádostí o přímé platby	6
Sazby PP v roce 2020.....	9
Porovnání rozdělení obálky na přímé platby v mld. Kč	10
Jednotná platba na plochu zemědělské půdy.....	11
Přehled žádostí o SAPS	11
Srovnání obálek a sazeb SAPS v letech 2004 – 2020.....	11
Srovnání zemědělské půdy deklarované pro SAPS dle zemědělských kultur	12
Platba pro mladé zemědělce.....	13
Přehled žádostí o platbu pro mladé zemědělce.....	13
Greening.....	14
Srovnání obálek a sazeb pro greening v letech 2015 – 2020.....	14
I. Porovnání žádostí pro greening v letech 2015 až 2020	15
Diverzifikace plodin	16
Trvalé travní porosty (TTP).....	22
III. Porovnání žádostí pro greening v letech 2015 až 2020	23
Plochy využívané v ekologickém zájmu (EFA).....	25
Váhové koeficienty EFA ploch.....	25
Přehled ploch využívaných v ekologickém zájmu (EFA)	26
Přehled krajinných prvků.....	28
Dobrovolná podpora vázaná na produkci	30
Přehled žádostí o platby v rámci dobrovolné podpory vázané na produkci (VCS)	30
Poskytování podpory na jednotlivé sektory VCS dle členských států EU v roce 2020:	34
Přechodné vnitrostátní podpory	40
Sazby PVP v období 2015 – 2020	40
Přehled žádostí o přechodné vnitrostátní podpory (PVP).....	41
PŘÍLOHA – grafické přehledy	42
Grafický přehled zeleninových druhů s VVP v roce 2020 dle výměry (20 největších)	42
Grafický přehled zeleninových druhů s VP v roce 2020 dle výměry	42
Grafický přehled ovocných druhů s VVP v roce 2020 dle výměry.....	43
Grafický přehled ovocných druhů s VP v roce 2020 dle výměry.....	43
Grafický přehled bílkovinných plodin v roce 2020 dle výměry.....	44

Kontroly podmíněnosti – cross compliance (CC)	45
POČTY KONTROL CC A PORUŠENÍ V ROCE 2020.....	47

SEZNAM ZKRATEK

CC	Cross Compliance
DP	Diverzifikace plodin
DPB	Díl půdního bloku
DZES	Dobry zemědělský a environmentální stav půdy
ECP	Environmentálně citlivé plochy
EFA	Plochy využívané v ekologickém zájmu
EK	Evropská komise
EP	Evropský parlament
EZ	Ekologické zemědělství
KBTPM	Kráva bez tržní produkce mléka
LPIS	Evidence využití půdy podle uživatelských vztahů
MZ	Mladý zemědělec
PP	Přímé platby
PPH	Povinné požadavky na hospodaření
PRV	Program rozvoje venkova
PVP	Přechodná vnitrostátní podpora
RRD	Rychle rostoucí dřeviny
SAPS	Jednotná platba na plochu
SZIF	Státní zemědělský intervenční fond
SZP	Společná zemědělská politika
TTP	Trvalý travní porost
ÚE	Ústřední evidence
VCS	Dobrovolná podpora vázaná na produkci
V.P.	Vysoká pracnost
V.V.P.	Velmi vysoká pracnost
VDJ	Velká dobytčí jednotka

VYHODNOCENÍ PŘÍJMU JEDNOTNÉ ŽÁDOSTI (PŘÍMÉ PLATBY) V ROCE 2020

Cílem této zprávy je podat přehled o nastavení přímých plateb v ČR v roce 2020 včetně meziročního srovnání. Reportovaná data jsou ze žádostí roku 2020 a jejich aktuálnost může být ovlivněna vzhledem k datu publikace této zprávy a dokončování kontrol ze strany SZIF a ostatních dozorových organizací v průběhu roku. Podkladová data byla získávána průběžně zejména z jednotných žádostí. Nejsou zohledněna např. data ze změnových žádostí, proto se mohou některá data mírně odlišovat.

Přímé platby jsou zemědělcům poskytovány od vstupu ČR do Evropské unie v roce 2004. Během této doby došlo k několika zásadním změnám v oblasti Společné zemědělské politiky (SZP) – přičemž poslední reforma z roku 2013 významně změnila strukturu přímých plateb pro období 2015 - 2020.

Mezi cíle reformované SZP v rámci přímých plateb patří větší důraz na šetrný přístup k životnímu prostředí pomocí režimu ozelenění (greening), generační obměna na venkově prostřednictvím podpory pro mladé zemědělce nebo podpora tzv. citlivých komodit. Současně od roku 2015 obsahuje řadu nových prvků, které dosud nebyly v oblasti přímých plateb aplikovány (např. převod mezi pilíři a jiné).

Přímé platby jsou poskytovány ze zdrojů Evropské unie. Z národního rozpočtu pak ČR pokračuje ve výplatě přechodné vnitrostátní podpory, která navazuje na dříve poskytované národní doplňkové platby (Top – Up).

Žádost o poskytnutí přímých plateb je podávána v rámci tzv. Jednotné žádosti ke Státnímu zemědělskému intervenčnímu fondu (SZIF) zpravidla od poloviny dubna do 15. května příslušného kalendářního roku. Z důvodu pandemie Covid-19, však byl v roce 2020 posunut termín pro podávání Jednotných žádostí až do 15. 6. 2020.

Cílem této informace je podat přehled o příjmu Jednotné žádosti pro přímé platby v ČR v roce 2020 včetně srovnání s předchozím obdobím (2015 - 2019).

STATISTIKA PŘÍJMU ŽÁDOSTÍ O PŘÍMÉ PLATBY

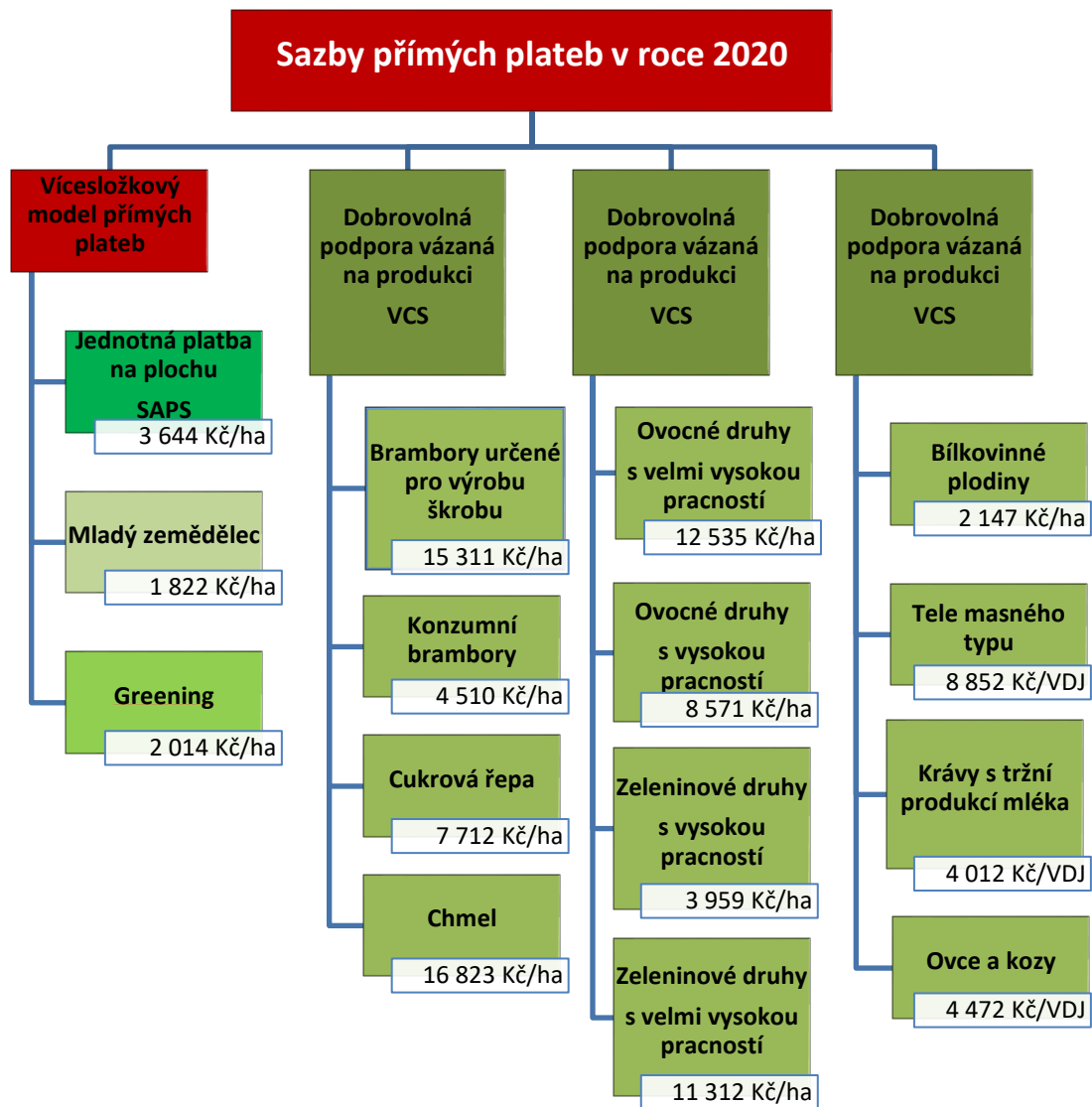
	Rok	Počet žadatelů	ha/VDJ	Sazba v Kč/ha/VDJ
SAPS	2020	30 167	3 541 220	3 644
	2019	30 217	3 541 539	3 394
	2018	30 143	3 543 098	3 388
	2017	29 905	3 546 080	3 378
	2016	29 671	3 547 980	3 515
	2015	29 030	3 545 289	3 544
Greening	2020	30 167	3 541 220	2 014
	2019	30 217	3 541 539	1 884
	2018	30 143	3 543 098	1 877
	2017	29 905	3 546 080	1 853
	2016	29 671	3 547 980	1 928
	2015	29 030	3 545 289	1 944
Mladý zemědělec	2020	3 985	92 300	1 822
	2019	5 609	126 164	1 697
	2018	5 307	112 389	1 694
	2017	4 289	84 364	844
	2016	4 273	84 475	879
	2015	3 890	77 660	886
Brambory pro výrobu škrobu	2020	273	5 672	15 311
	2019	292	5 821	14 014
	2018	308	5 922	13 679
	2017	307	5 952	13 743
	2016	279	5 229	16 269
	2015	268	4 972	17 216
Chmel	2020	123	5 162	16 823
	2019	118	5 203	15 621
	2018	118	5 202	15 573
	2017	117	5 123	15 965
	2016	115	4 947	17 194
	2015	112	4 931	17 357
Ovoce v. v. p.¹	2020	311	5 826	12 535
	2019	306	5 824	11 735
	2018	307	5 643	12 071
	2017	288	5 319	12 933
	2016	269	5 165	13 850
	2015	266	5 241	13 734
Ovoce v. p.²	2020	318	3 399	8 571
	2019	316	3 455	7 892
	2018	315	3 387	8 023
	2017	300	3 456	7 941

	2016	291	3 359	8 495
	2015	280	3 025	9 492
Zelenina v. v. p.¹	2020	318	7 791	11 312
	2019	314	7 599	10 863
	2018	315	7 007	11 732
	2017	299	7 242	11 462
	2016	293	7 170	12 040
	2015	274	6 588	13 184
Zelenina v. p.²	2020	117	3 546	3 959
	2019	124	3 363	3 907
	2018	136	3 646	3 592
	2017	132	3 238	4 084
	2016	115	2 749	5 003
	2015	125	3 778	3 662
Konzumní brambory	2020	744	11 326	4 510
	2019	674	10 401	4 599
	2018	635	10 027	4 752
	2017	615	10 072	4 777
	2016	621	10 231	4 891
	2015	521	9 303	5 412
Cukrová řepa	2020	878	59 612	7 712
	2019	867	59 393	7 246
	2018	900	65 474	6 550
	2017	889	66 206	6 540
	2016	838	60 609	7 430
	2015	800	57 545	7 874
Bílkovinné plodiny	2020	6 490	221 402	2 147
	2019	6 111	208 309	2 136
	2018	5 756	199 920	2 218
	2017	3 660	146 554	2 990
	2016	3 376	140 149	3 255
	2015	2 954	123 786	3 711
Tele masného typu	2020	6 488	78 004	8 852
	2019	6 527	79 942	8 084
	2018	6 275	74 134	8 689
	2017	6 021	73 688	8 560
	2016	5 646	70 544	9 313
	2015	5 180	66 179	10 002
Dojnice	2020	1 785	356 392	4 012
	2019	1 803	358 756	3 730
	2018	1 840	361 784	3 687
	2017	1 826	363 139	3 597
	2016	1 889	369 709	3 680
	2015	1 899	372 601	3 679
	2020	2 567	18 040	4 472

Ovce a kozy	2019	2 725	19 722	3 865
	2018	2 887	21 187	3 552
	2017	2 900	21 656	3 403
	2016	2 858	21 774	3 525
	2015	2 712	21 068	3 670

Pozn. ¹Velmi vysoká pracnosť; ²Vysoká pracnosť

SAZBY PP V ROCE 2020



Vzhledem k situaci způsobené pandemií COVID-19 přijala Evropská komise dne 16. dubna 2020 dvě opatření na pomoc zemědělsko-potravinářskému sektoru. Opatření byla zaměřena na zvýšení peněžního toku zemědělců a snížení administrativní zátěže pro vnitrostátní orgány a pro zemědělce v těchto obzvláště náročných dobách. Prvním opatřením bylo rozhodnuto o zvýšení zálohových plateb, v případě přímých plateb z 50% na 70%. Zálohy byly vypláceny již od poloviny října. Jako další flexibilitu dostaly členské státy možnost poskytovat platby zemědělcům před dokončením všech kontrol na místě.

Druhým opatřením byl snížen počet fyzických kontrol na místě. Kontrolami na místě je sledováno plnění podmínek způsobilosti. Za současných výjimečných okolností způsobených pandemií COVID-19 je však zásadní minimalizovat fyzický kontakt mezi zemědělci a inspektory provádějícími kontroly. Proto byl v případě přímých plateb snížen počet kontrol z 5 % na 3 %. Výjimka byla rovněž poskytnuta pro zajištění pružnosti, pokud jde o načasování kontrol, aby členské státy mohly co nejúčinněji využívat zdroje při respektování pravidel o omezení výkonu činnosti. Členské státy měly možnost použít alternativní zdroje informací k nahrazení tradičních kontrol u žadatelů na místě, a to například rozšířeným používáním satelitních snímků ke kontrole zemědělské činnosti na pozemcích apod.

Sazba na SAPS činila 3 644,19 Kč/ha a sazba platby pro zemědělce dodávající zemědělské postupy příznivé pro klima a životní prostředí (tzv. greening) byla stanovena ve výši 2 013,64 Kč/ha.

Stejně jako v předchozích letech pokračovalo Ministerstvo zemědělství ve zvýšené podpoře mladých zemědělců, a proto zachovalo vyšší platbu pro mladé zemědělce (50 % ze SAPS). Sazba platby pro mladé zemědělce tak pro rok 2020 činila 1 822,09 Kč/ha.

Kromě výše uvedených plateb byly tradičně poskytovány i jednotlivé platby dobrovolné podpory vázané na produkci, jejichž prostřednictvím bylo v roce 2020 vyplaceno na citlivé komodity přes 3,5 mld. Kč.

POROVNÁNÍ ROZDĚLENÍ OBÁLKY NA PŘÍMÉ PLATBY V MLD. KČ

Rok	Převod mezi pilíři	Obálka PP	Obálka SAPS	Obálka Greening	Obálka MZ	Obálka VCS	Obálka PVP
2020	0,0	23,7	12,9	7,1	0,17	3,5	0,5
2019	0,3	22,2	12	6,6	0,19	3,3	0,6
2018	0,3	22,2	12	6,6	0,19	3,3	0,6
2017	0,8	21,9	11,9	6,6	0,07	3,3	0,7
2016	0,8	22,8	12,4	6,8	0,07	3,4	0,8
2015	0,8	22,9	12,6	6,9	0,07	3,4	0,8

Pozn. PP – přímé platby, SAPS – jednotná platba na plochu, MZ – platba pro mladé zemědělce, VCS – dobrovolná podpora vázaná na produkci, PVP – přechodná vnitrostátní podpora

JEDNOTNÁ PLATBA NA PLOCHU ZEMĚDĚLSKÉ PŮDY

Režim jednotné platby na plochu je v České republice používán namísto režimu základní platby a je přechodným opatřením vyplývajícím ze smlouvy o přistoupení České republiky k Evropské unii. Jednotná platba na plochu zemědělské půdy (SAPS) je nejvýznamnější složkou přímých plateb. Hlavním cílem SAPS je zabezpečit zemědělcům stabilní příjmy. Konkrétní podmínky poskytnutí této platby jsou uvedeny v nařízení vlády pro přímé platby č. 50/2015 Sb. v platném znění, které navazuje na přímo použitelné předpisy Evropské unie (EU). Tato platba je poskytována výhradně z rozpočtu EU.

PŘEHLED ŽÁDOSTÍ O SAPS

Rok	2017	2016	2015
Celkový počet žadatelů	29 905	29 671	29 030
Celková výměra deklarovaná pro SAPS v ha	3 546 080	3 547 980	3 545 289
Celková částka SAPS v Kč	11 977 702 352	12 469 516 891	12 587 037 260
Rok	2018	2019	2020
Celkový počet žadatelů	30 143	30 217	30 176
Celková výměra deklarovaná pro SAPS v ha	3 543 098	3 541 539	3 541 220
Celková částka SAPS v Kč	12 150 615 627	12 132 625 211	12 904 877 855

SROVNÁNÍ OBÁLEK A SAZEB SAPS V LETECH 2004 – 2020

Rok	Nařízení vlády	Obálka (mil. EUR)	Sazba (EUR/ha)	Směnný kurz (CZK/EUR)	Sazba (CZK/ha)
2004	243/2004	198,94	56,41	32,45	1 830,40
2005	144/2005	249,296	71,42	29,55	2 110,70
2006	144/2005	310,457	88,89	28,32	2 517,80
2007	47/2007	355,384	101,4	27,53	2 791,50
2008	47/2007	437,762	124,16	24,66	3 072,20
2009	47/2007	517,895	147,43	25,16	3 710,00
2010	47/2007	581,177	165,07	24,6	4 060,80
2011	47/2007	667,365	189,32	24,75	4 686,50
2012	47/2007	755,659	214,28	25,14	5 387,30
2013	47/2007	832,828	235,86	25,73	6 068,88
2014	47/2007	773,751	218,08	27,5	5 997,23
2015	50/2015	462,139	130,35	27,187	3 543,91
2016	50/2015	461,694	130,07	27,021	3 514,54
2017	50/2015	461,017	130,01	25,981	3 377,73

2018	50/2015	472,217	131,67	25,731	3 388,15
2019	50/2015	471,353	131,47	25,816	3 394,11
2020	50/2015	479,299	133,81	27,233	3 644,19

SROVNÁNÍ ZEMĚDĚLSKÉ PŮDY DEKLAROVANÉ PRO SAPS DLE ZEMĚDĚLSKÝCH KULTUR

Zdroj dat pro rok 2020: LPIS Export pro dotace

	Rok	Orná půda			Trvalý travní porost			
		Standardní orná půda	Travní porost	Úhor				
Počet žadatelů	2020	19 213	6 597	1 038	23 800			
	2019	19 284	6 190	1 031	23 695			
	2018	19 327	5 773	1 139	23 475			
	2017	19 320	5 608	1 091	23 095			
	2016	19 339	4 564	1 231	22 628			
	2015	19 166	4 726	1 674	21 898			
	Výměra v ha	2020	2 448 694	36 277	9 025	1 001 706		
2019		2 453 275	32 989	9 265	1 000 175			
2018		2 463 253	28 354	11 417	996 755			
2017		2 470 228	27 850	9 126	991 694			
2016		2 483 008	20 765	11 584	982 343			
2015		2 482 912	24 384	16 812	971 410			
Trvalá kultura								
	Rok	Vinice	Chmelnice	Ovocný sad	Školka	Rychle rostoucí dřeviny	Jiná trvalá kultura	Zalesněná půda po r. 2008
Počet žadatelů	2020	1 069	124	1 507	241	532	3 259	274
	2019	1 067	119	1 497	245	547	3 186	273
	2018	1 049	120	1 510	244	552	3 002	273
	2017	1 024	119	1 476	233	558	2 799	273
	2016	995	117	1 537	198	545	2 286	273
	2015	992	115	1 692	192	528	1 891	551
	Výměra v ha	2020	14977	5 277	14 702	2 140	2 492	4 343
2019		14 918	5 300	15 391	2 445	2 543	4 505	732
2018		14 666	5 334	15 488	2 554	2 590	4 513	771
2017		14 377	5 258	15 535	2 162	2 670	4 389	711
2016		14 082	5 090	15 749	2 361	2 695	4 264	962
2015		14161	4 960	17 255	2 345	2 555	3 598	930

PLATBA PRO MLADÉ ZEMĚDĚLCE

Pouze 11 % všech zemědělských podniků v Evropské unii řídí zemědělci mladší 40 let. Přesvědčit mladé lidi, aby začali hospodařit, představuje velkou výzvu. Proto se v rámci Evropské unie poskytuje pomoc mladým zemědělcům prostřednictvím grantů pro začínající podniky, podpory příjmu a dalších výhod, jako je dodatečná odborná příprava.

Platba pro mladé zemědělce v rámci přímých plateb v minulosti umožňovala poskytnout příplatek k platbě SAPS ve výši 25 % na maximální výměru 90 ha zemědělské půdy. Od roku 2018 bylo evropskými předpisy nově umožněno vyplatit mladým zemědělcům až dvojnásobnou částku oproti předchozím rokům, a proto činila platba pro mladé zemědělce 50% příplatek k platbě SAPS také v roce 2020, tj. 1 822,09 Kč/ha.

PŘEHLED ŽÁDOSTÍ O PLATBU PRO MLADÉ ZEMĚDĚLCE

	2017	2016	2015
Celkový počet	4 289	4 273	3 890
Deklarovaná výměra (ha)	84 364	84 475	77 650
Deklarovaná průměrná výměra (ha)	20	20	20
Počet fyzických osob	4 038 (94%)	4 050 (95%)	3 724 (96 %)
Počet právnických osob	251 (6%)	223 (5%)	166 (4 %)

Pozn. MZ – mladý zemědělec

	2018	2019	2020
Celkový počet	5 305	5 604	3 986
Deklarovaná výměra (ha)	111 873	126 123	92 312
Deklarovaná průměrná výměra (ha)	21	22	23
Počet fyzických osob	5072 (96%)	5339 (95%)	3 733 (94 %)
Počet právnických osob	233 (4%)	265 (5%)	253 (6 %)

Pozn. MZ – mladý zemědělec

Od roku 2015 počet žadatelů o tuto podporu i počet podpořených hektarů mírně stoupal. Nejvýraznější nárůst zaznamenal rok 2018, kdy se počet žadatelů meziročně zvýšil o 1 018 a počet přihlášených hektarů stoupl o více než 28 tisíc. Naopak v roce 2020 počet žadatelů výrazně klesl, což bylo patrně zapříčiněno skončením pětiletého období od zahájení podnikání, po které mohou subjekty žádat o podporu pro mladé zemědělce.

GREENING

- ozelenění neboli platba na zemědělské postupy příznivé pro klima a životní prostředí

Vedle základní platby je druhou nejvýznamnější složkou platba na zemědělské postupy příznivé pro klima a životní prostředí – tzv. greening.

Na tuto platbu bylo v roce 2019 povinně vyčleněno 30 % z celkové částky národního stropu pro přímé platby, tedy 6,6 mld. Kč.

Zemědělec je oprávněn získat platbu za greening, pokud plní na veškeré jím obhospodařované výměře podmínky v těchto oblastech:

- diverzifikace plodin (DP),
- zachování trvalých travních porostů (TTP),
- vyhrazení plochy využívané v ekologickém zájmu (EFA).

Plnění podmínek greeningu se nevztahuje na zemědělské subjekty, které splňují hektarové výměry (méně než 10 ha, resp. 15 ha orné půdy), a/nebo jsou zaregistrovány jako osoby podnikající v ekologickém zemědělství.

SROVNÁNÍ OBÁLEK A SAZEB PRO GREENING V LETECH 2015 – 2020

Rok	Nařízení vlády	Obálka (mil. EUR)	Sazba (EUR/ha)	Směnný kurz (CZK/EUR)	Sazba (CZK/ha)
2015	50/2015	253,456	71,49	27,187	1 943,62
2016	50/2015	253,212	71,35	27,021	1 928,43
2017	50/2015	252,960	71,34	25,981	1 853,35
2018	50/2015	258,512	72,96	25,731	1 877,38
2019	50/2015	258,510	72,99	25,816	1 884,30
2020	50/2015	261,843	73,94	27,233	2 013,64

I. POROVNÁNÍ ŽÁDOSTÍ PRO GREENING V LETECH 2015 AŽ 2020

Žadatelé	Rok	Počet žadatelů	Výměra zemědělské půdy (ha)	Výměra orné půdy (ha)	Výměra TTP (ha)
Minimálně 1 podmínka ozelenění	2020				
	2019	24 894	2 998 110	2 406 536	556 448
	2018	24 949	3 012 434	2 418 001	560 495
	2017	24 967	3 037 086	2 438 418	566 992
	2016	24 954	3 052 449	2 450 367	568 829
	2015	25 111	3 074 485	2 462 414	561 963
Výjimka pro EZ	2020				
	2019	4 450	548 441	97 076	443 323
	2018	4 318	528 000	86 330	434 721
	2017	4094	509 739	77 518	425 301
	2016	3 934	507 936	83 232	417 020
	2015	3 957	543 736	122 410	409 648
Výjimka pro DP a EFA při < 10 ha orné půdy	2020				
	2019	15 290	179 637	30 420	135 929
	2018	15 367	181 432	30 801	137 501
	2017	15351	178 547	31 331	134 959
	2016	15 329	180 446	32 087	136 095
	2015	15 470	185 486	34 763	132 807
Výjimka pro DP jiná než 10 ha o.p.	2020				
	2019	215	44 817	9 781	34 495
	2018	203	45 282	9 550	35 279
	2017	123	15 286	2 979	12 287
	2016	113	15 870	2 761	13 070
	2015	248	28 576	7 303	20 573
Výjimka pro EFA 10 - 15 ha o. p.	2020				
	2019	1 300	30 037	16 240	11 823
	2018	1 294	28 252	16 175	10 864
	2017	1351	31 371	16 875	13 556
	2016	1 335	29 172	16 610	11 265
	2015	1 365	31 135	17 074	13 027
Ostatní výjimky pro EFA	2020				
	2019	215	44 817	9 781	34 495
	2018	203	45 282	9 550	35 279
	2017	6	464	157	139
	2016	5	335	255	80
	2015	2 067	56 363	9 446	46 187

Pozn. Zdroj LPIS 2020

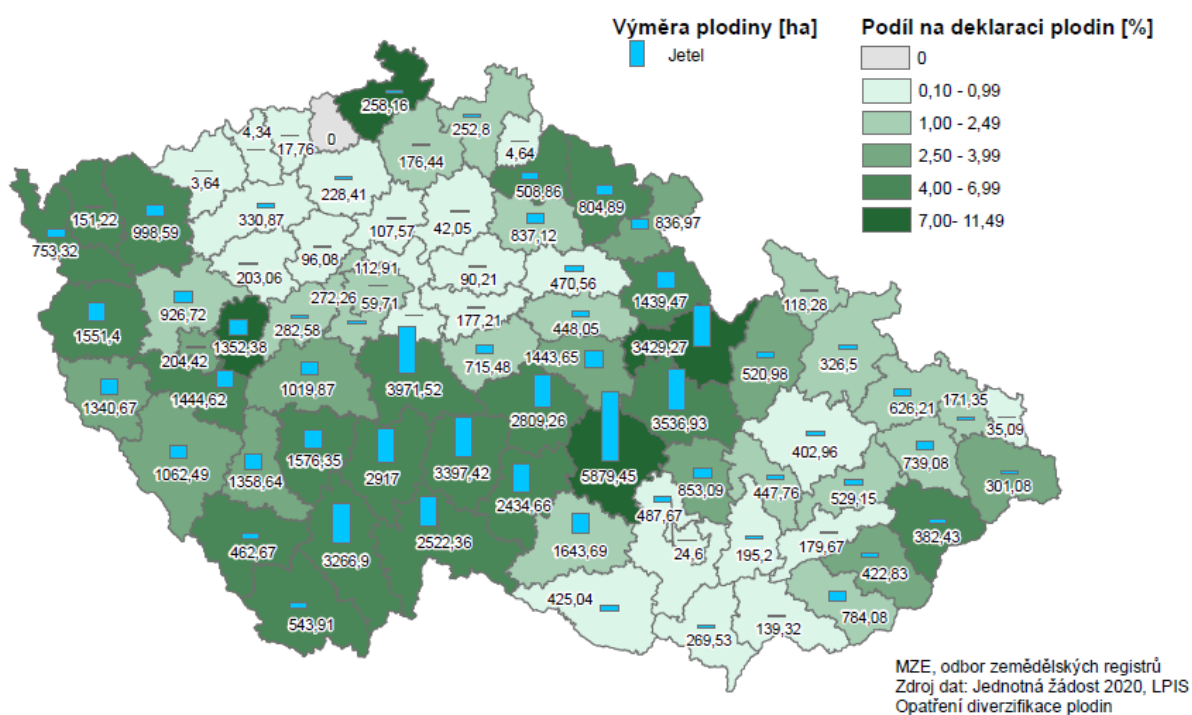
DIVERZIFIKACE PLODIN

Plnění podmínek diverzifikace plodin se nevztahuje na zemědělce, kteří mají legislativou stanovené výjimky. Mezi tyto pak patří velikost orné půdy pod 10 ha, určitá výměra TTP a travních porostů v kombinaci s úhorem, bylinnou pící a luskovinami, či status ekologického zemědělce.

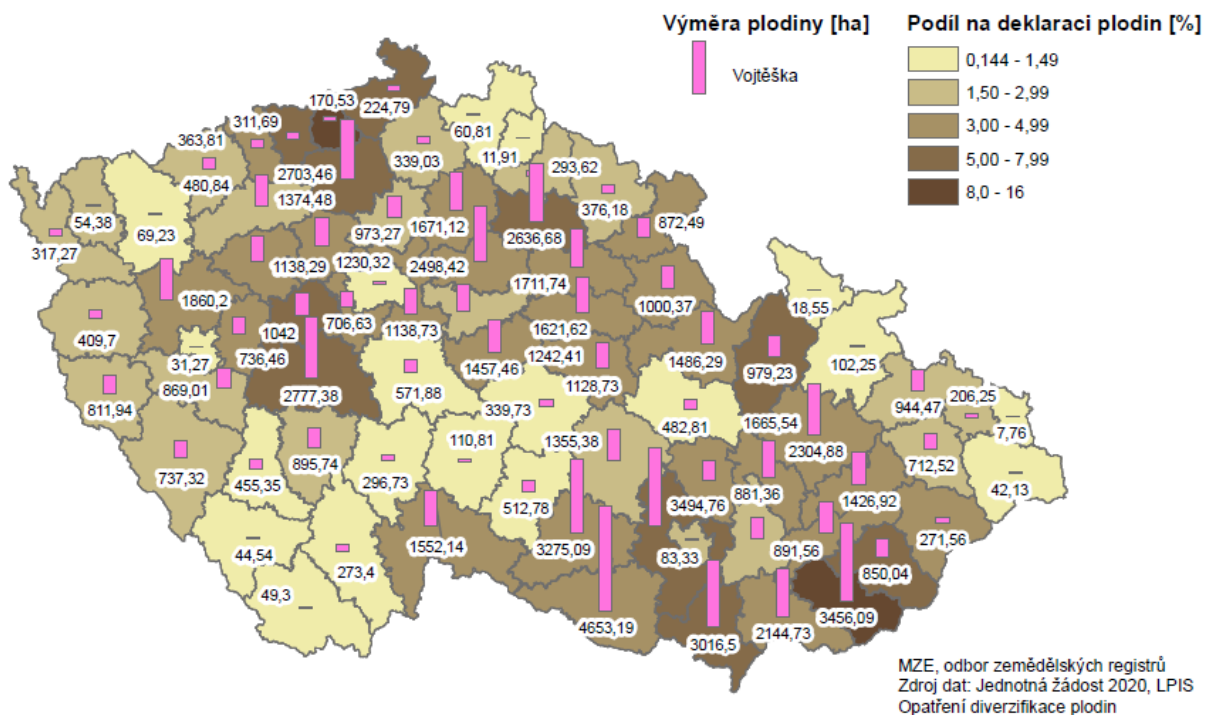
Zvýšený počet žadatelů, kteří jsou oproštěni od povinnosti diverzifikace plodin, je dán rozšířením výjimky pro nápočet ploch luskovin. Výjimka pro tyto žadatele vyplývá z nařízení Evropského parlamentu a Rady (EU) č. 2017/2393.

Mapové zobrazení nejvíce pěstovaných plodin po okresech

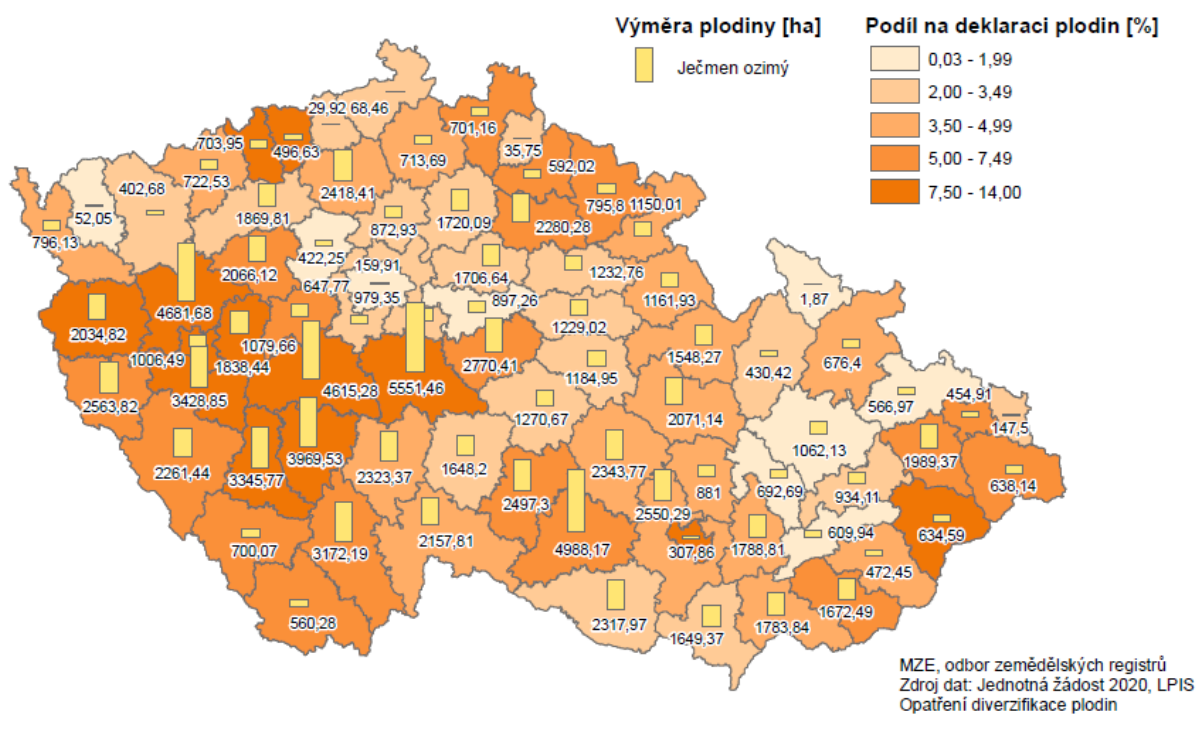
JETEL V RÁMCI DIVERZIFIKACE PLODIN



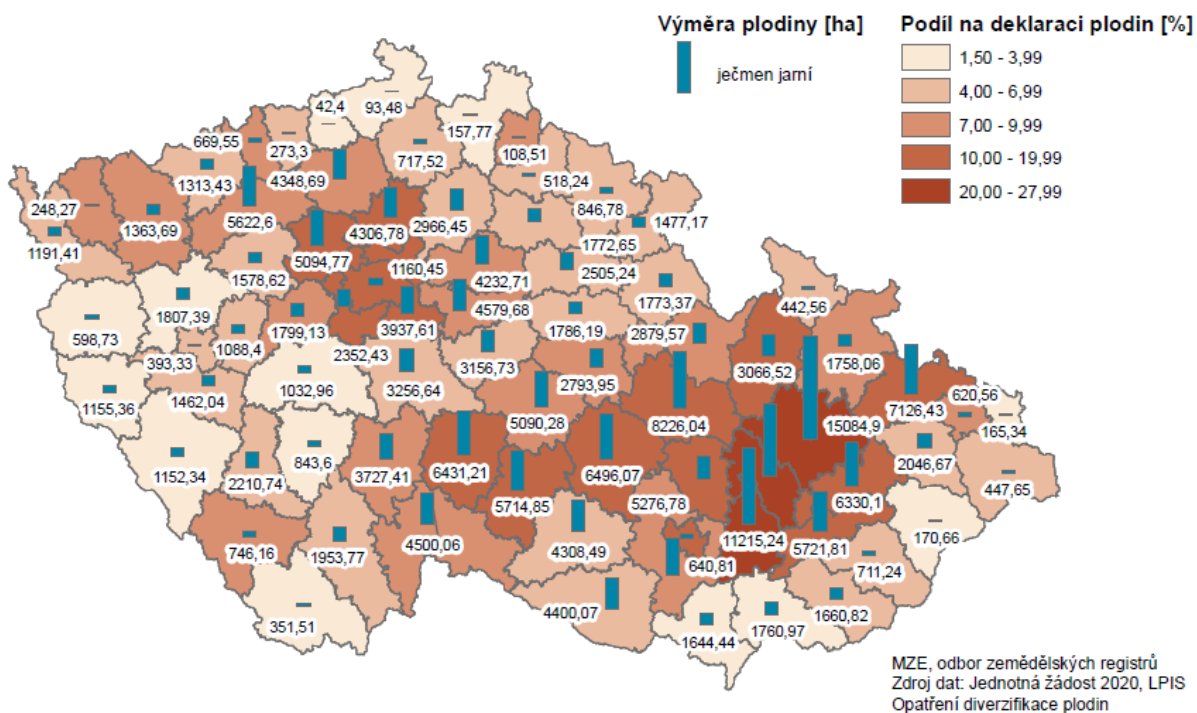
VOJTĚŠKA V RÁMCI DIVERZIFIKACE PLODIN



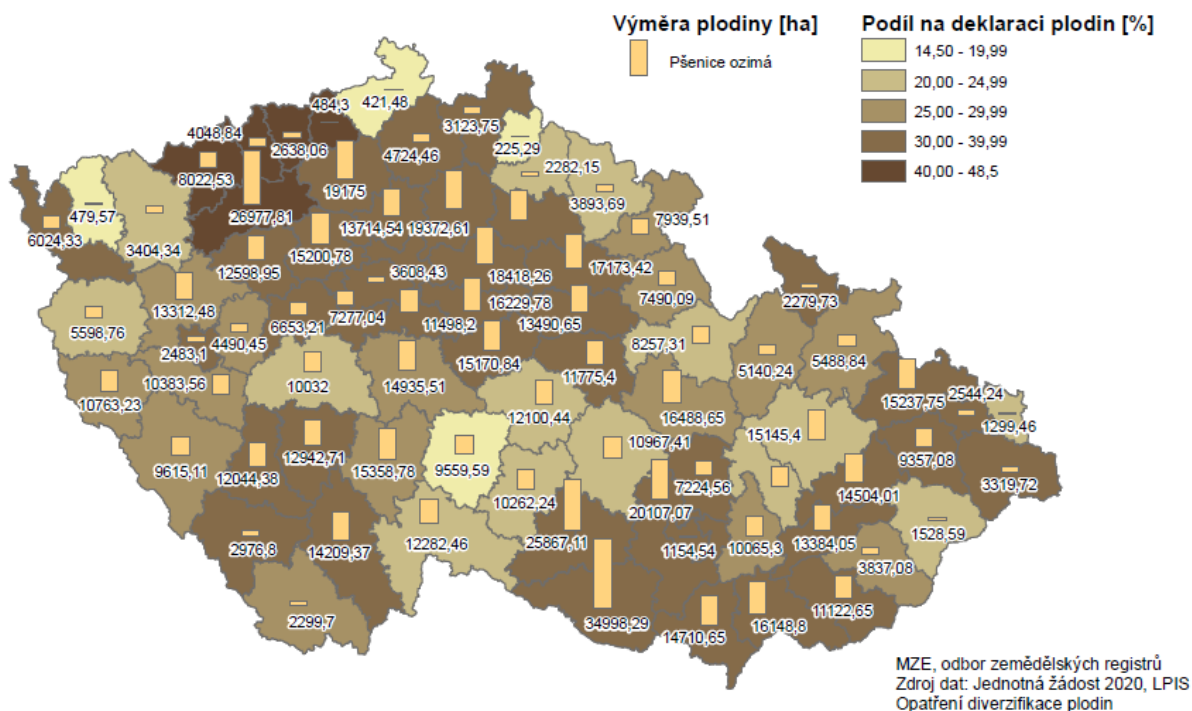
JEČMEN OZIMÝ V RÁMCI DIVERZIFIKACE PLODIN



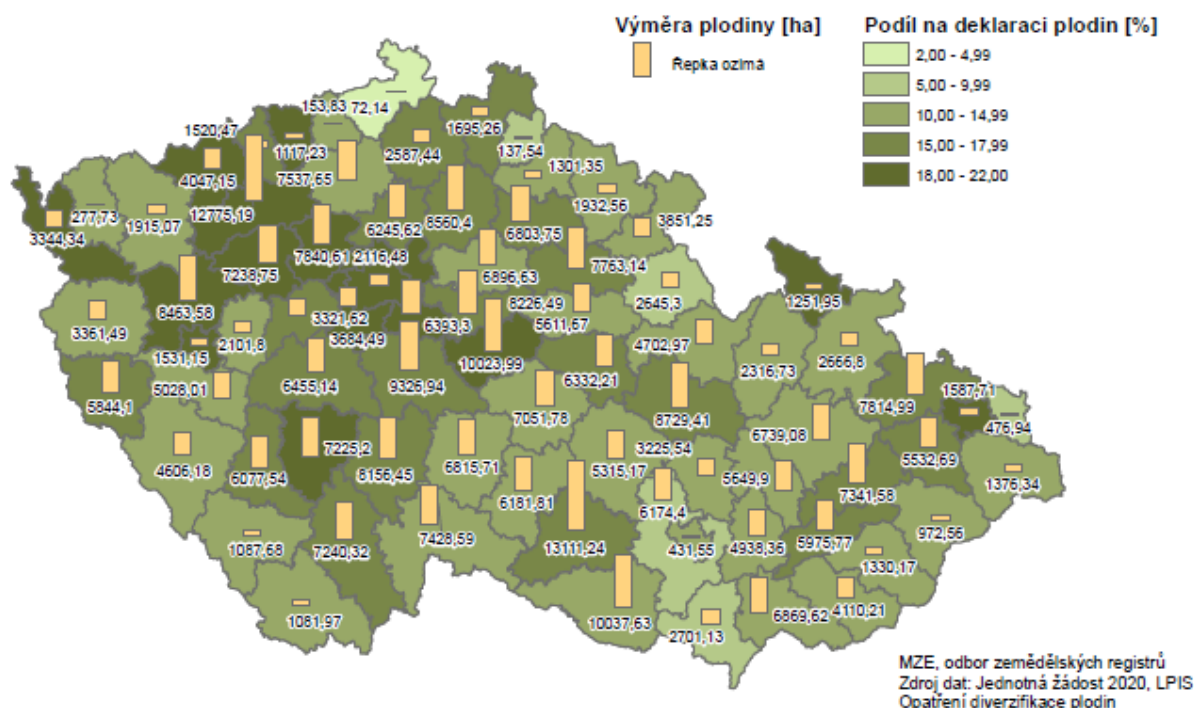
JEČMEN JARNÍ V RÁMCI DIVERZIFIKACE PLODIN



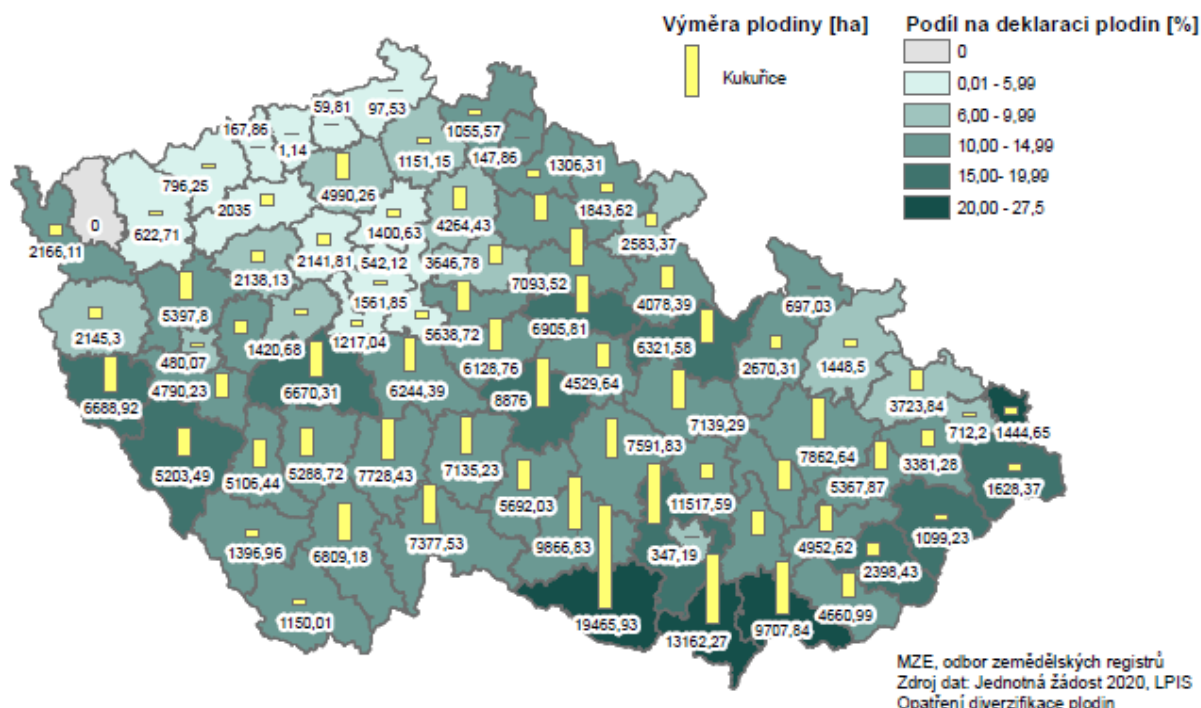
PŠENICE OZIMÁ V RÁMCI DIVERZIFIKACE PLODIN



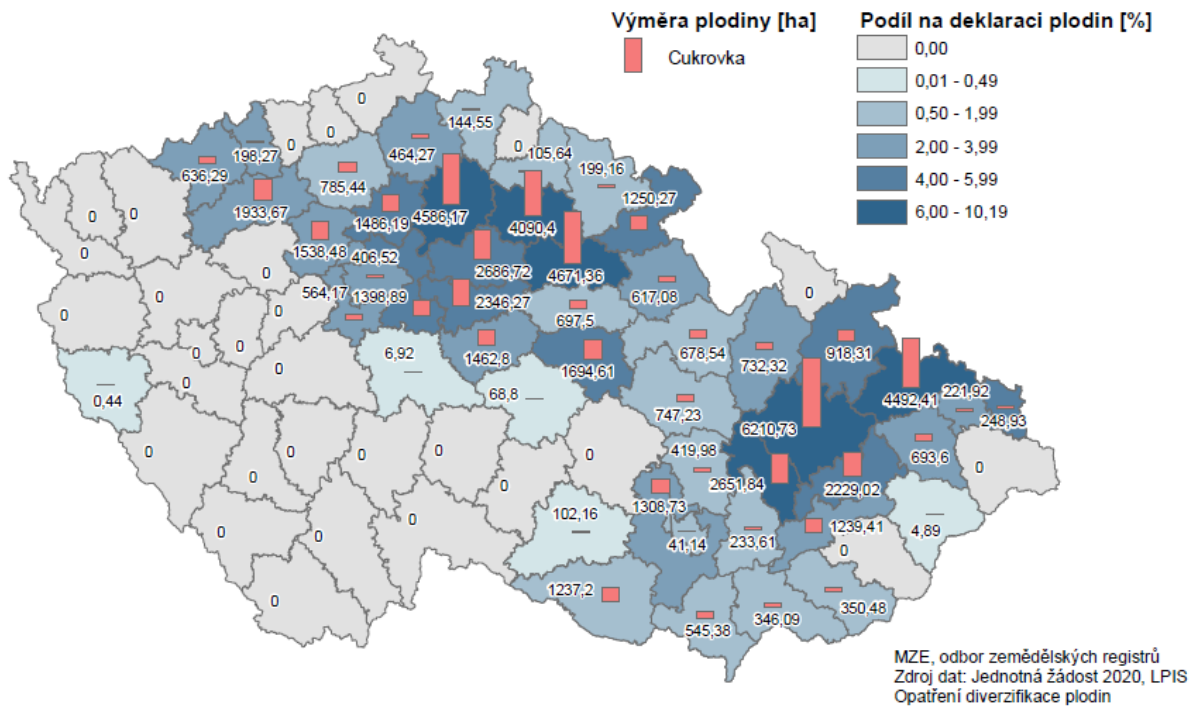
ŘEPKA OZIMÁ V RÁMCI DIVERZIFIKACE PLODIN



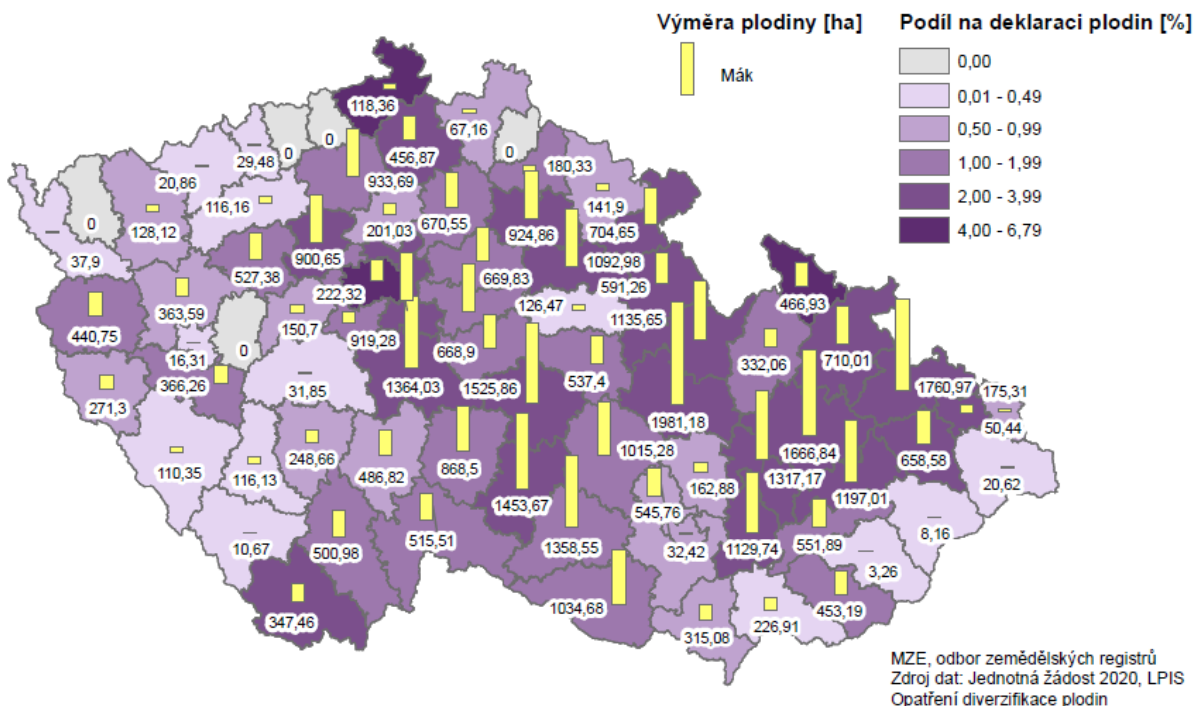
KUKUŘICE V RÁMCI DIVERZIFIKACE PLODIN



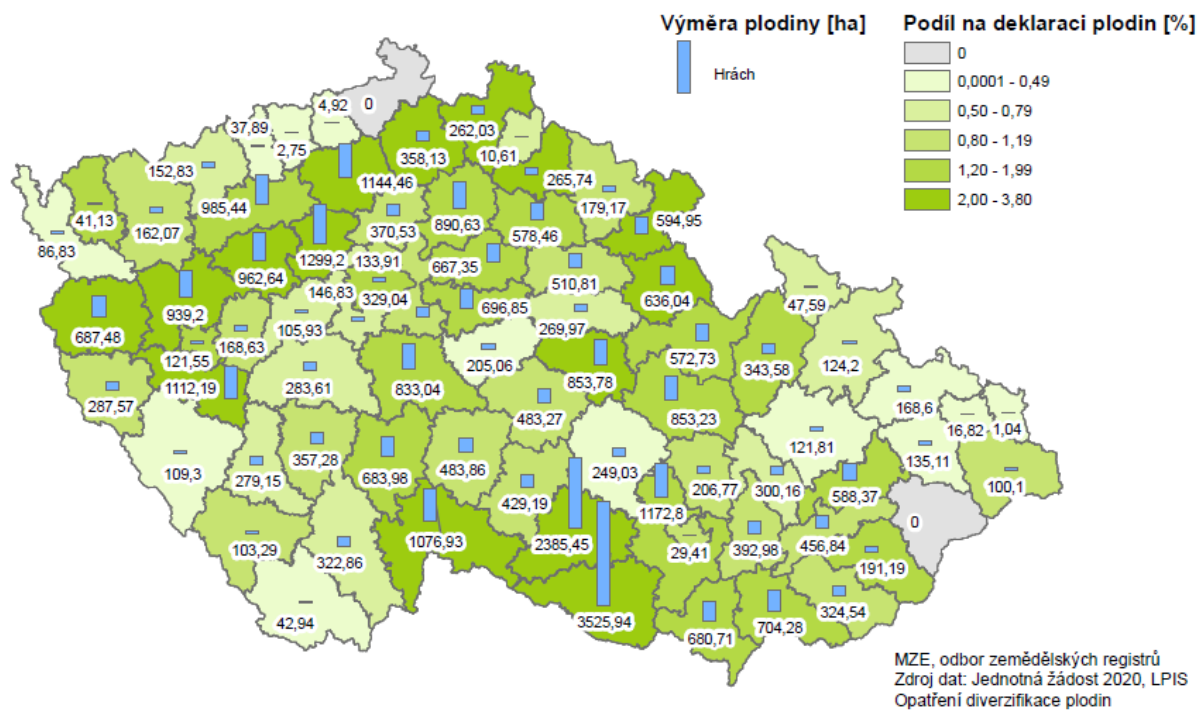
CUKROVKA V RÁMCI DIVERZIFIKACE PLODIN



MÁK V RÁMCI DIVERZIFIKACE PLODIN



HRÁCH V RÁMCI DIVERZIFIKACE PLODIN



II. Porovnání žádostí pro greening v letech 2015 až 2020

Žadatelé	Rok	Počet žadatelů	Výměra zemědělské půdy /ha/	Výměra orné půdy /ha/	Výměra TTP /ha/
Výjimka pro DP a EFA při < 10 ha orné půdy	2020				
	2019	15 290	179 637	30 420	135 929
	2018	15 367	181 432	30 801	137 501
	2017	15 351	178 547	31 331	134 959
	2016	15 329	180 446	32 087	136 095
	2015	15 470	185 486	34 763	132 807
Výjimka pro DP jiná než 10 ha o.p.	2020				
	2019	215	44 817	9 781	34 495
	2018	203	45 282	9 550	35 279
	2017	123	15 286	2 979	12 287
	2016	113	15 870	2 761	13 070
	2015	248	28 576	7 303	20 573
Diverzifikace plodin - povinnost dvou plodin	2020				
	2019	3 409	102 322	62 105	-
	2018	3 417	100 358	62 115	-
	2017	3 452	102 160	62 264	-
	2016	3 476	102 973	63 110	-
	2015	3 495	104 522	63 418	-
Diverzifikace plodin - povinnost tří plodin	2020				
	2019	6 199	2 716 649	2 314 085	-
	2018	6 166	2 731 058	2 325 107	-
	2017	6 166	2 756 898	2 344 850	-
	2016	6 153	2 770 071	2 355 332	-
	2015	6 159	2 788 661	2 366 899	-

Pozn. Zdroj LPIS 2015 - 2020

TRVALÉ TRAVNÍ POROSTY (TTP)

Další podmínkou greeningu je zachování ploch trvalých travních porostů (TTP), resp. udržení určitého poměru TTP vůči zemědělské ploše.

Jako TTP se rozumí půda využívaná k pěstování trav nebo jiných bylinných píceňin na přírodních (přirozený osev) nebo uměle vytvořených (umělý osev) plochách, která nebyla zahrnuta do střídání plodin v zemědělském podniku po dobu pěti a více let.

Pro zvýšení ochrany nejcennějších TTP je stanoven zákaz jejich rozorávání včetně sledování změny zemědělské kultury v LPIS.

Jedná se o tzv. environmentálně citlivé plochy (ECP) v následujících oblastech: NATURA 2000, 1. zóna CHKO a NP, národní přírodní rezervace, národní přírodní památky, přírodní rezervace a přírodní památky, silně erozně ohrožené oblasti

vymezené v rámci DZES, pásy do 12 m od vodního útvaru, v LPIS ve vrstvě ENVIRO vymezených podmáčených a rašelinných luk, a TTP ve 3. aplikačním pásmu ZOD.

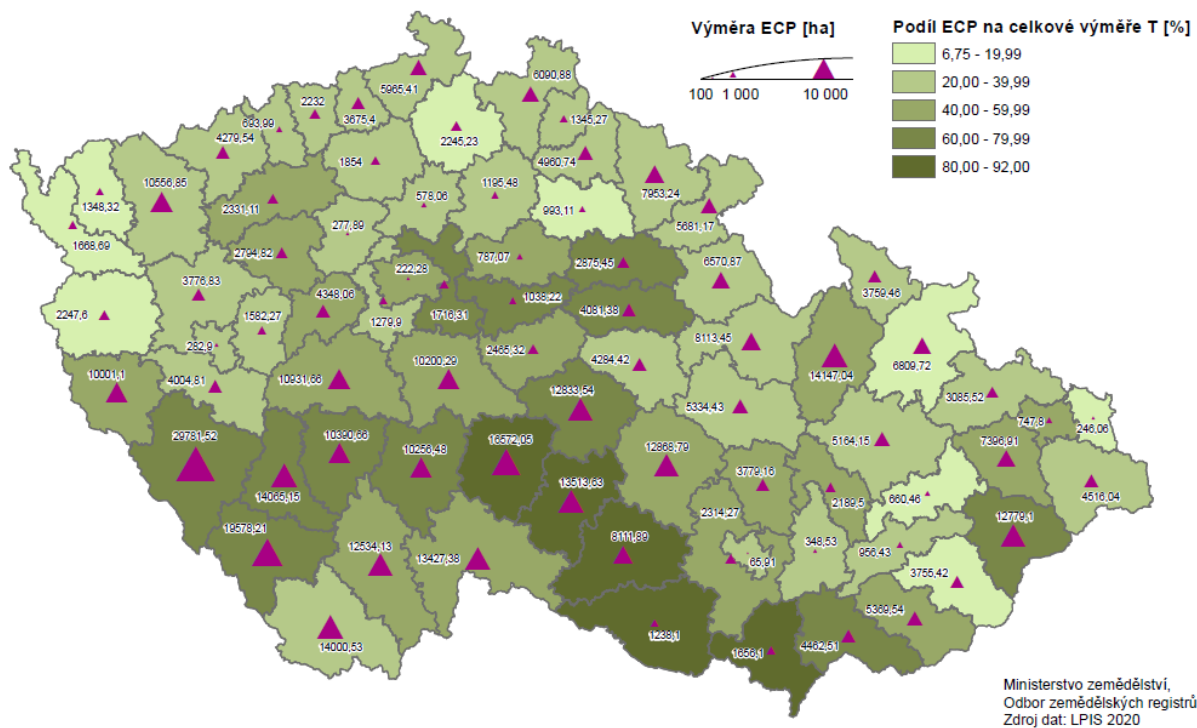
III. POROVNÁNÍ ŽÁDOSTÍ PRO GREENING V LETECH 2015 AŽ 2020

Žadatelé	Rok	Počet subjektů	Výměra zemědělské půdy (ha)	Výměra TTP (ha)
Pro poměr TTP / celk. zem. půdě	2020			
	2019	19 588	2 585 307	556 448
	2018	19 482	2 585 815	560 495
	2017	19 297	2 595 200	566 992
	2016	19 026	2 606 203	568 829
	2015	18 517	2 613 080	561 963
Výměra TTP v NATURA 2000	2020	-	-	
	2019	-	-	140 678
	2018	-	-	140 348
	2017	-	-	140 058
	2016	-	-	138 737
	2015	-	-	137 384
Výměra ECP TTP mimo NATURA 2000	2020	-	-	
	2019	-	-	279 613
	2018	-	-	283 405
	2017	-	-	281 557
	2016	-	-	278 225
	2015	-	-	273 211
Žadatelé s TTP v NATURA 2000	2020			
	2019	3 871	924 690	56 448
	2018	3 863	924 477	58 114
	2017	3 875	925 443	59 317
	2016	3 877	917 591	59 623
	2015	3 860	921 358	58 650
Žadatelé s ECP TTP mimo NATURA 2000	2020			
	2019	15 058	2 413 951	205 910
	2018	15 063	2 438 366	209 545
	2017	14 898	2 453 865	212 089
	2016	14 619	2 469 179	210 881
	2015	14 202	2 471 440	208 310

Pozn. Zdroj LPIS 2015 - 2020

Na plochy environmentálně citlivých TTP v oblastech NATURA 2000 i mimo ně se vztahuje zákaz rozorávání.

ENVIRONMENTÁLNĚ CITLIVÉ TRVALÉ TRAVNÍ POROSTY (ECP)



PLOCHY VYUŽÍVANÉ V EKOLOGICKÉM ZÁJMU (EFA)

Pokud má žadatel více než 15 ha orné půdy (ornou půdou se rozumí standardní orná půda, úhor a travní porost na orné půdě), musí být alespoň 5 % vyčleněno jako plocha v ekologickém zájmu (EFA).

Každá plocha EFA má přiřazen tzv. váhový koeficient.

Výsledná plocha EFA plochy se pak vypočítá vynásobením skutečné plochy váhovým koeficientem.

VÁHOVÉ KOEFICIENTY EFA PLOCH

EFA	váhový koeficient
N - vázající plodiny	1
Mezoplodiny	0,3
Zelený úhor	1
Medonosný úhor	1,5
Ochranný pás	1,5
Zalesněné plochy	1
RRD	0,5
Mez	1
Skupina dřevin	1,5
Travnatá údolnice	1
Stromořadí	2
Soliterní dřeviny	1,5
Mokřad	1
Příkop	2
Terasa	1

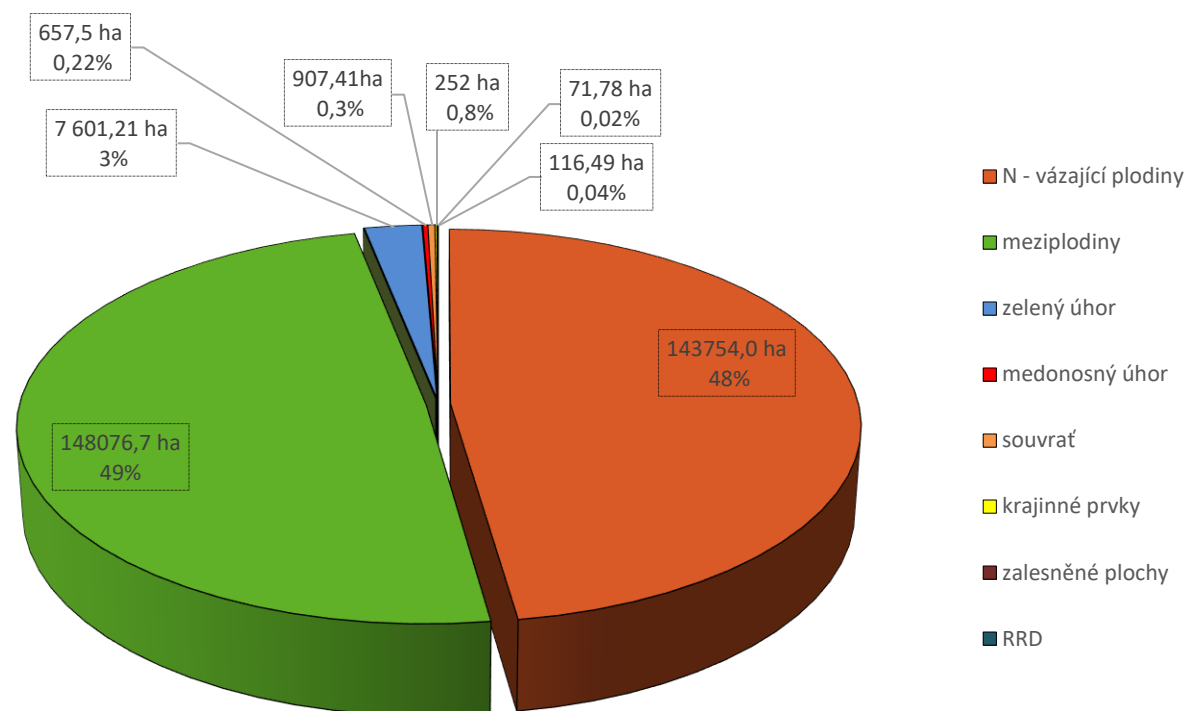
PŘEHLED PLOCH VYUŽÍVANÝCH V EKOLOGICKÉM ZÁJMU (EFA)

EFA celkem	2017			2016			2015		
	Výměra (ha)	Počet žádostí	Zastoupení v %	Výměra (ha)	Počet žádostí	Zastoupení v %	Výměra (ha)	Počet žádostí	Zastoupení v %
N - vzájemní plodiny	202 195,6	5 389	64,10	189 460,8	5 207	61,22	179 648,8	4 759	60,48
Mezplodiny	103 744,4	3 528	32,89	107 319,6	3 602	34,68	99 185,7	3 424	33,39
Zelený úhor	8 155,7	914	2,59	10 637,6	1 115	3,44	7 537,6	842	2,54
Souvat'	980,8	282	0,31	1 352,6	342	0,44	1 591,9	469	0,54
Krajinné prvky	179,5	477	0,06	265,3	510	0,09	247,5	575	0,08
Zalesněné plochy	115,4	25	0,04	349,1	28	0,11	180,1	48	0,06
RRD	90,0	12	0,03	71,2	13	0,02	82,6	13	0,03
Černý úhor	0,0	0	0,00	0,0	0	0,00	8 588,2	928	2,89
Celkem	315 461	10 627	100	309 456	10 817	100	297 062	11 058	100

Pozn. N-vzájemní plodin – dusík vzájemní plodiny, RRD – rychle rostoucí dřeviny

EFA celkem	2018			2019			2020		
	Výměra (ha)	Počet žádostí	Zastoupení v %	Výměra (ha)	Počet žádostí	Zastoupení v %	Výměra (ha)	Počet žádostí	Zastoupení v %
N - vzájemní plodiny	134 533,5	4 358	64,10	143754	4 469	47,69	154 747	4698	49,25
Mezplodiny	141 393,5	4 216	32,89	148076,7	4 158	49,12	149 770	4062	47,66
Zelený úhor	9 857,4	874	2,59	7 601,21	695	2,52	7429,14	654	2,36
Medonosný úhor	0	0	0	657,5	74	0,22	946,17	115	0,30
Ochranný pás	1 070,16	257	0,31	907,41	129	0,30	838,45	185	0,27
Krajinné prvky	265,4	330	0,06	252	453	0,08	312	540	0,10
Zalesněné plochy	74,82	14	0,04	71,78	15	0,02	69,83	11	0,02
RRD	85,93	12	0,03	116,49	16	0,04	109,86	16	0,03
Černý úhor	0,0	0	0,00	0	0	0,00	0	0	
Celkem	315 461	10 627	100	301437			314222		100,00

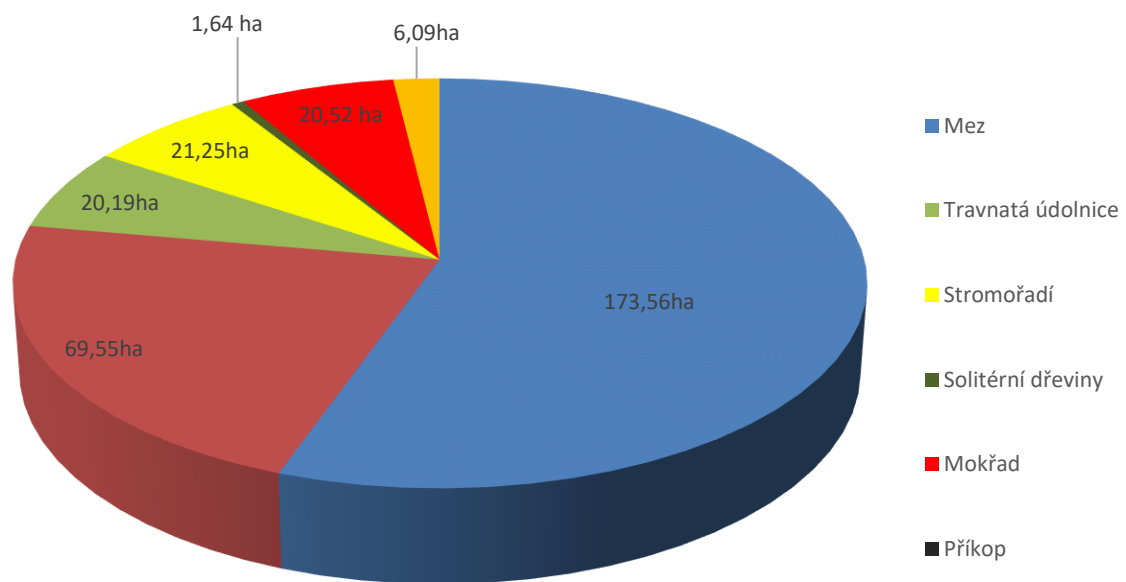
Pozn. N-vázající plodin – dusík vázající plodiny, RRD – rychle rostoucí dřeviny



PŘEHLED KRAJINNÝCH PRVKŮ

Krajinné prvky	2017			2016			2015		
	Výměra (ha)	Počet žádostí	Zastoupení v %	Výměra (ha)	Počet žádostí	Zastoupení v %	Výměra (ha)	Počet žádostí	Zastoupení v %
Mez	94,7	161	52,75	136,5	175	51,5	116,78	185	47,18
Skupina dřevin	66,1	234	36,85	75,1	250	28,3	83,61	297	33,78
Travnatá údolnice	10,9	11	6,06	29,2	21	11,0	21,50	14	8,69
Stromořadí	2,9	15	1,62	1,7	50	0,6	20,74	25	8,38
Soliterní dřeviny	1,8	49	1,01	1,1	5	0,4	2,15	60	0,87
Mokřad	1,3	3	0,73	1,9	2	0,7	0,00	0	0,00
Přikop	1,0	1	0,55	0,8	3	0,3	1,75	3	0,71
Terasa	0,8	3	0,43	19,1	19	7,2	0,98	5	0,40
Celkem	179	477	100	265	525	100	248	589	100

Krajinné prvky	2018			2019			2020		
	Výměra (ha)	Počet žádostí	Zastoupení v %	Výměra (ha)	Počet žádostí	Zastoupení v %	Výměra (ha)	Počet žádostí	Zastoupení v %
Mez	136,2	183	51,3	139,8	162	53,9	173,56	198	55,49
Skupina dřevin	64,9	217	24,4	57,5	201	23,4	69,55	226	22,23
Travnatá údolnice	25,3	19	9,5	11,0	17	10	20,19	15	6,45
Stromořadí	23,1	26	8,7	1,9	23	5,3	21,25	29	6,79
Soliterní dřeviny	1,2	50	0,4	2,82	46	0,8	1,64	55	5,20
Mokřad	11,8	4	4,5	0,7	6	5,2	20,52	10	6,56
Přikop	0,04	1	0,02		1	0,3	0	0	
Terasa	2,93	4	1		3	1,2	6,09	7	1,95
Celkem	265,4	504	100	252	459	100	312,8	540	100,00



DOBROVOLNÁ PODPORA VÁZANÁ NA PRODUKCI

Dobrovolná podpora vázaná na produkci je poskytována na základě čl. 52 nařízení EU č. 1307/2013, s cílem udržet stávající úroveň produkce ve vybraných sektorech rostlinné a živočišné výroby.

V podmínkách ČR jsou těmito sektory ovoce, zelenina, brambory, chmel, cukrová řepa, bílkovinné plodiny a chov skotu, ovcí a koz.

Z níže uvedených tabulek je patrné, že udržení výměr podporovaných pěstovaných plodin či počtu chovaných zvířat se ve velké míře daří.

Podpory, u kterých došlo pro rok 2020 **k nárůstu** výměr, jsou **bílkovinné plodiny, konzumní brambory a obě platby na zeleninu**.

K mírnému poklesu ploch došlo naopak u podpory na **brambory určené pro výrobu škrobu**.

V rámci živočišné výroby **poklesly počty kusů deklarovaných zvířat v rámci všech poskytovaných plateb, tj. krav s tržní produkcí mléka, ovcí a koz, a nově také počty telat masného typu**.

PŘEHLED ŽÁDOSTÍ O PLATBY V RÁMCI DOBROVOLNÉ PODPORY VÁZANÉ NA PRODUKCI (VCS)

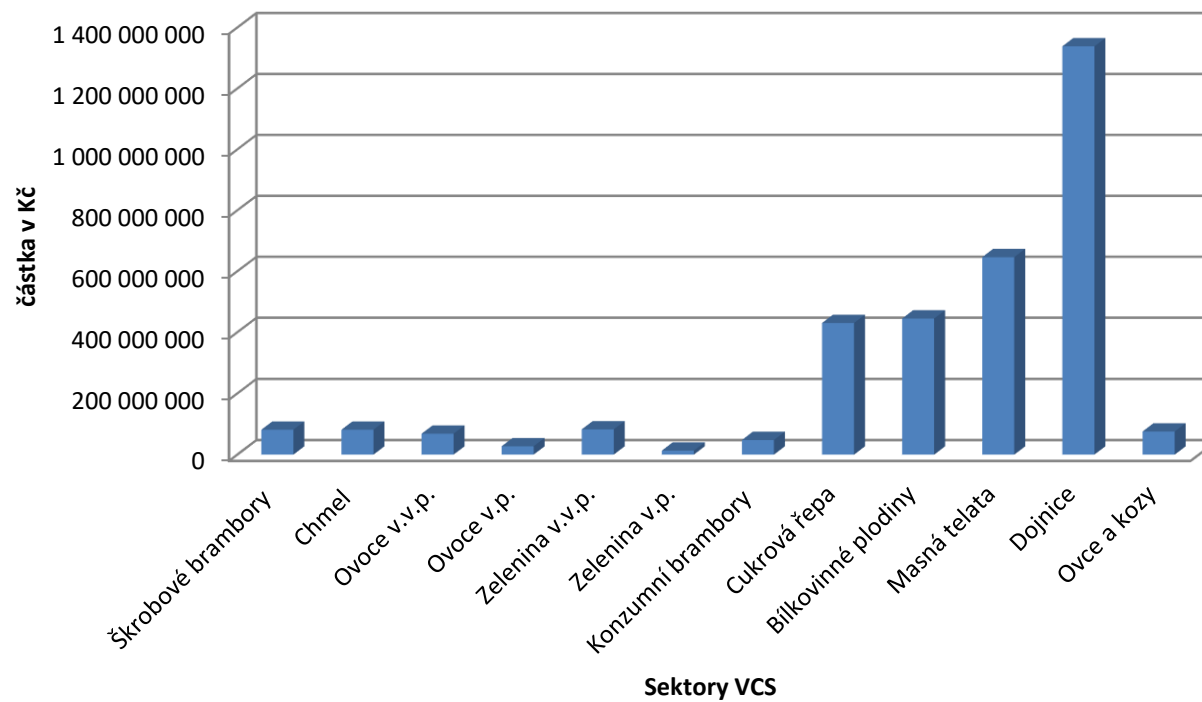
	Rok	Brambory na výrobu škrobu	Konzumní brambory	Ovoce v. v. p. ¹	Ovoce v. p. ²	Zelenina v. v. p. ¹	Zelenina v. p. ²
Počet žadatelů	2020	273	744	311	318	318	117
	2019	292	674	306	316	314	124
	2018	308	635	307	315	315	136
	2017	307	615	288	300	299	132
	2016	279	621	269	291	293	115
	2015	268	521	266	280	274	125

Počet ha	2020	5 672	11 326	5 826	3 399	7 791	3 546
	2019	5 821	10 401	5 824	3 455	7 599	3 363
	2018	5 922	10 027	5 643	3 387	7 007	3 646
	2017	5 952	10 072	5 319	3 456	7 242	3 238
	2016	5 229	10 231	5 165	3 359	7 170	2 749
	2015	4 972	9 303	5 241	3 025	6 588	3 778
	2018	-	-	-	74 134	361 784	21 187
	2017	-	-	-	73 688	363 139	21 656
	2016	-	-	-	70 544	369 709	21 774
	2015	-	-	-	66 179	372 601	21 068

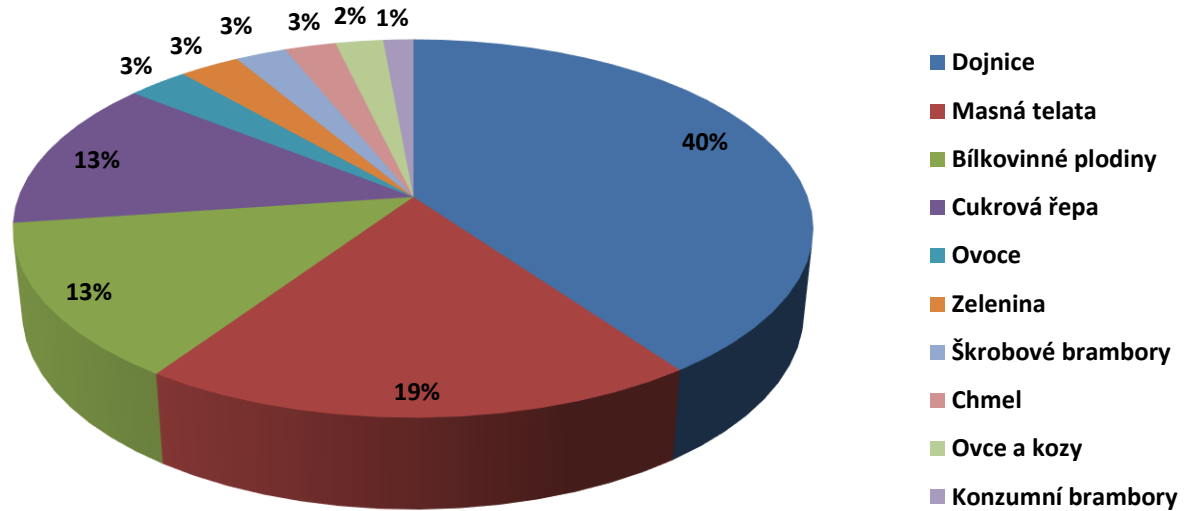
	Rok	Chmel	Cukrová řepa	Bílkovinné plodiny	Masné tele	Dojnice	Ovce a kozy
Počet žadatelů	2020	123	878	6 490	6 488	1 785	2 567
	2019	118	867	6 111	6 527	1 803	2 725
	2018	118	900	5 756	6 275	1 840	2 887
	2017	117	889	3 660	6 021	1 826	2 900
	2016	115	838	3 376	5 646	1 889	2 858
	2015	112	800	2 954	5 180	1 899	2 712
Počet ha / VDJ	2020	5 162	59 612	221 402	78 004	356 392	18 040
	2019	5 203	59 393	208 309	79 942	358 756	19 722
	2018	5 202	65 474	199 920	74 134	361 784	21 187
	2017	5 123	66 206	146 554	73 688	363 139	21 656
	2016	4 947	60 609	140 149	70 544	369 709	21 774
	2015	4 931	57 545	123 786	66 179	372 601	21 068

Pozn. ¹ velmi vysoká pracnost; ² vysoká pracnost

Částky na jednotlivé sektory VCS v roce 2020 v ČR



Podíl finančních alokací na jednotlivé podpory v ČR

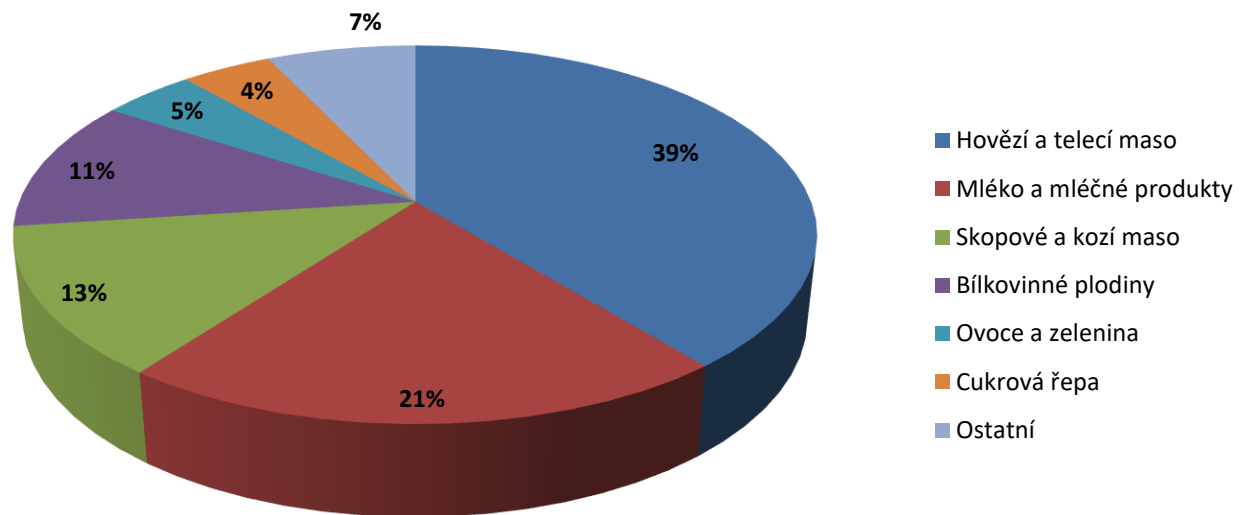


POSKYTOVÁNÍ PODPORY NA JEDNOTLIVÉ SEKTORY VCS DLE ČLENSKÝCH STÁTŮ EU V ROCE 2020:

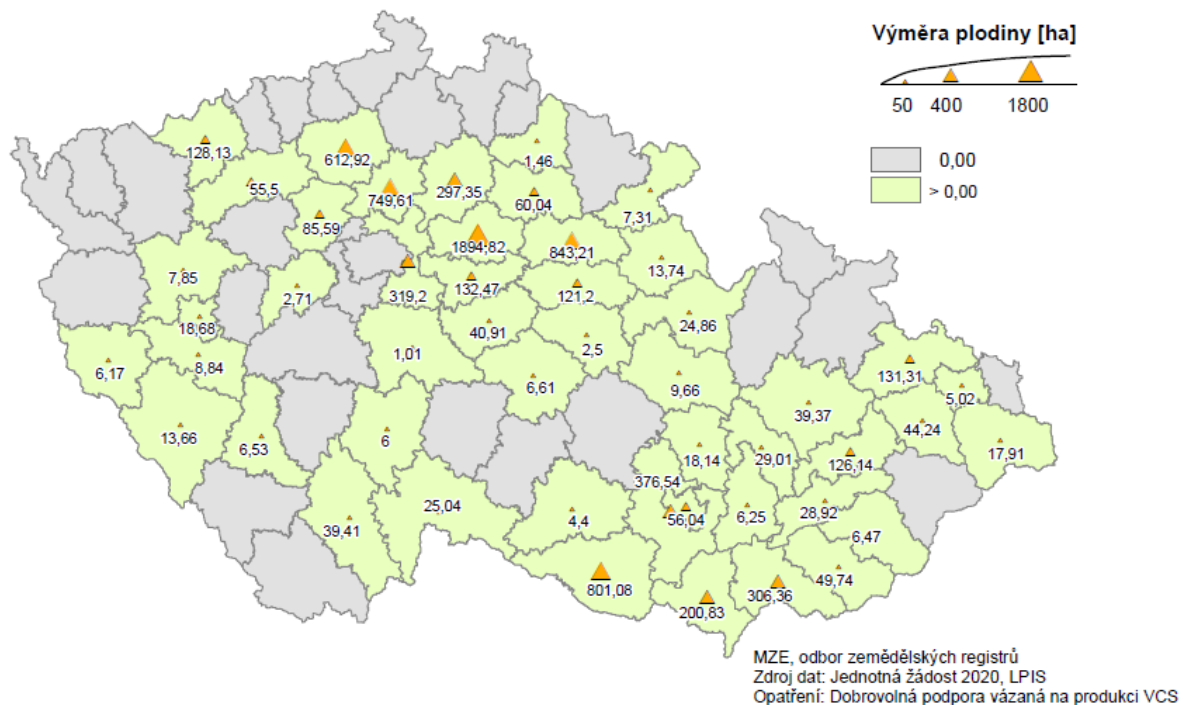
Sektor	Členský stát	Počet jednotek (ha, ks)	Celková alokace pro rok 2020 (EUR)
Hovězí a telecí maso	BE, BG, CZ, DK, EL, ES, FR, HR, IT, LV, LT, HU, MT, NL, AT, PL, PT, RO, SI, SK, FI, SE, UK	18 907 971	1 659 357 553
Mléko a mléčné produkty	BE, BG, CZ, EE, ES, FR, HR, IT, CY, LV, LT, HU, MT, PL, PT, RO, SI, SK, FI	11 337 436	895 780 859
Skopové a kozí maso	BE, BG, CZ, EL, ES, FR, HR, IT, CY, LV, LT, HU, MT, NL, AT, PL, PT, RO, SK, FI, UK	41 223 813	540 049 034
Bílkovinné plodiny	BG, CZ, IE, EL, ES, FR, HR, IT, LV, LT, LU, HU, PL, RO, SK, FI	4 160 055	476 365 099
Ovoce a zelenina	BG, CZ, EE, EL, ES, FR, HR, IT, CY, LV, LT, HU, MT, PL, PT, RO, SI, SK, FI	720 345	188 617 913
Cukrová řepa	CZ, ES, EL, HR, IT, LT, HU, PL, RO, SK, FI	507 669	182 352 149
Obiloviny	FR, IT, EL, FI, LV, LT, SI	2 067 717	114 171 361
Olivový olej	IT	886 789	66 811 422
Rýže	EL, ES, FR, IT, RO, HU, PT	469 758	68 505 272
Luštěniny	ES, RO	12 260	1 450 000
Škrobové brambory	FR, PL, CZ, FI, LV	58 145	17 914 336
Ořechy	ES, EL	446 799	17 618 371
Osivo	FR, RO, EL, LV, LT	28 414	5 411 559
Chmel	FR, PL, RO, CZ, SK	8 869	4 500 297
Konopí	FR, PL, RO	13 140	1 882 940
Olejnatá semena	LV	76 847	1 003 315
Bourec morušový	RO, EL	9 150 (krabic)	790 928
Len	PL	3 936	576 821

Zdroj: Voluntary coupled support - Review by the Member States of their support decisions applicable as from claim year 2020

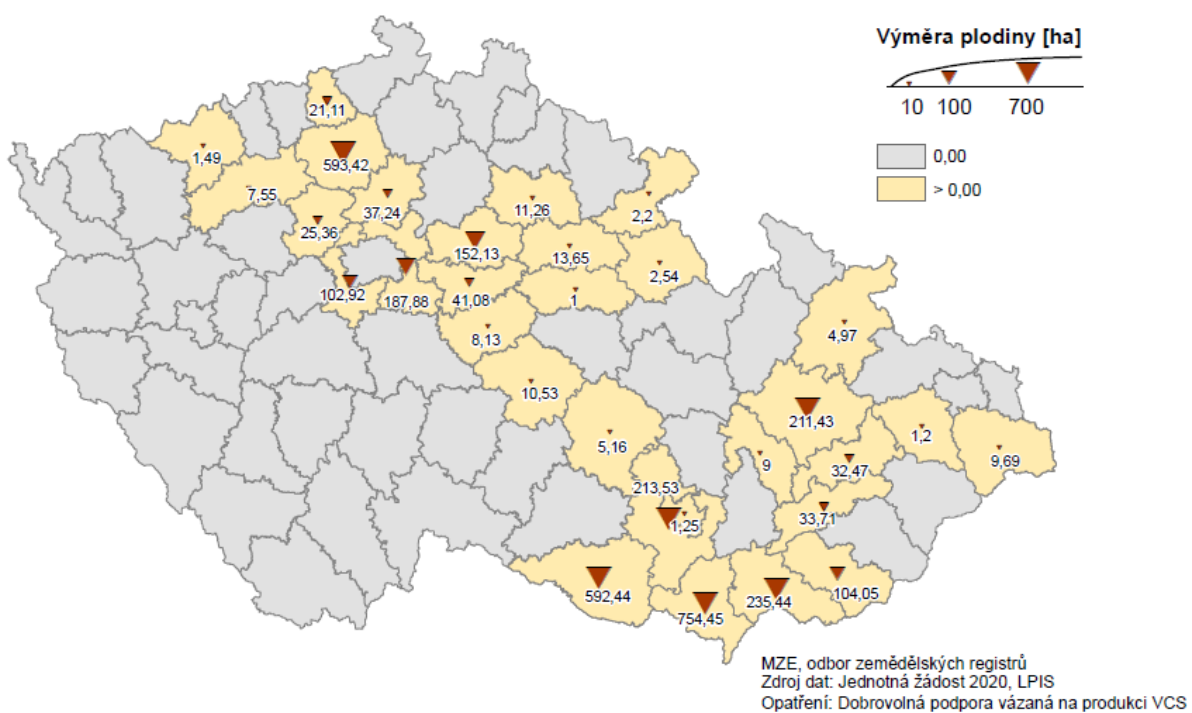
Podíl finanční alokace dle sektorů v EU



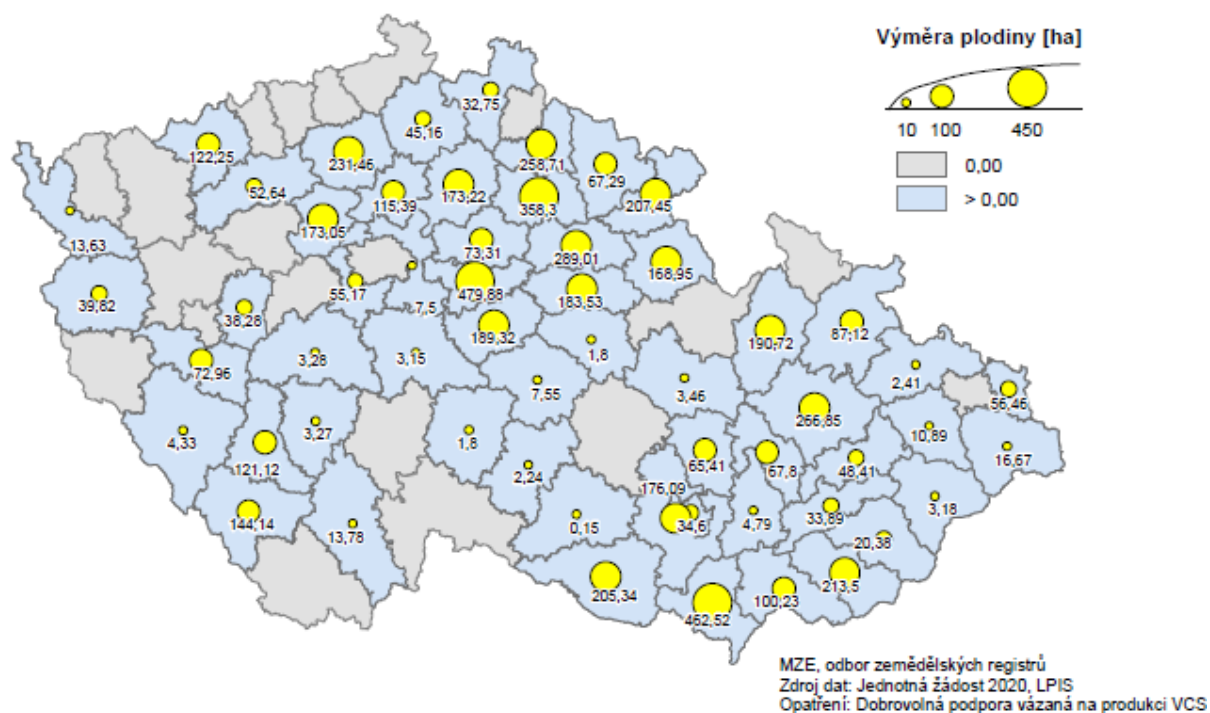
ZELENINA S VELMI VYSOKOU PRACNOSTÍ (Z1 VCS)



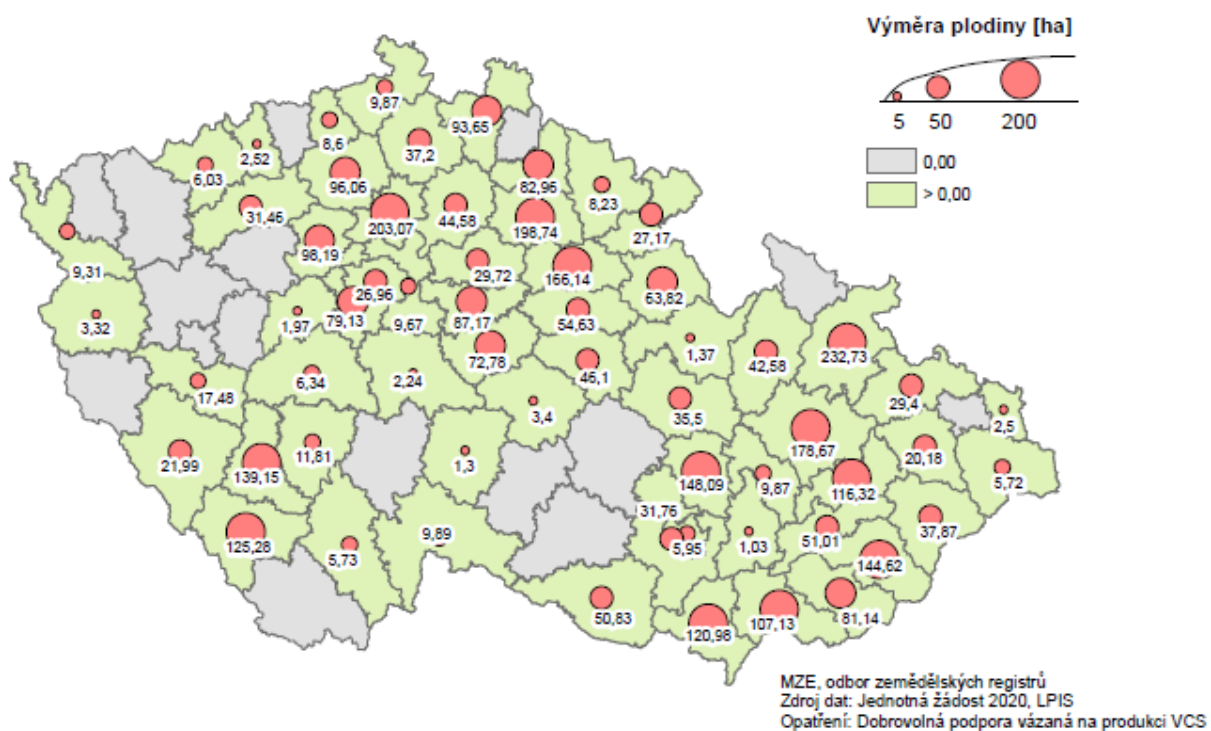
ZELENINA S VYSOKOU PRACNOSTÍ (Z2 VCS)



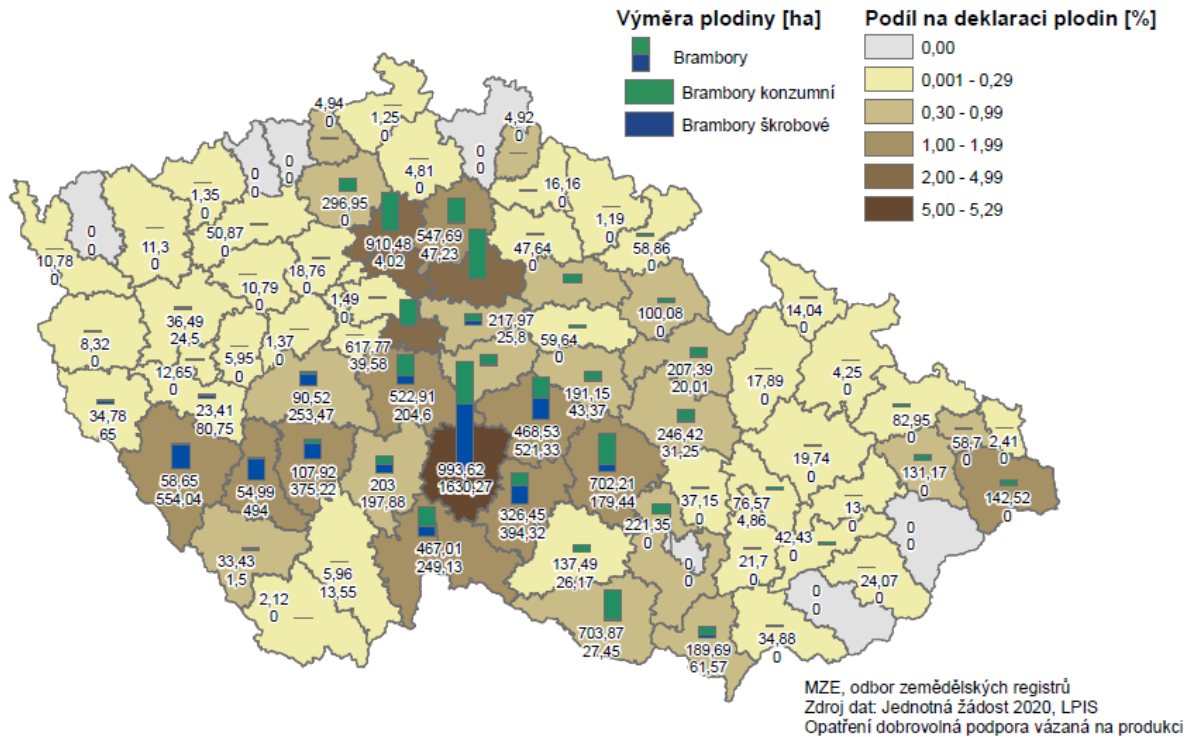
OVOCE S VELMI VYSOKOU PRACNOSTÍ (O1 VCS)



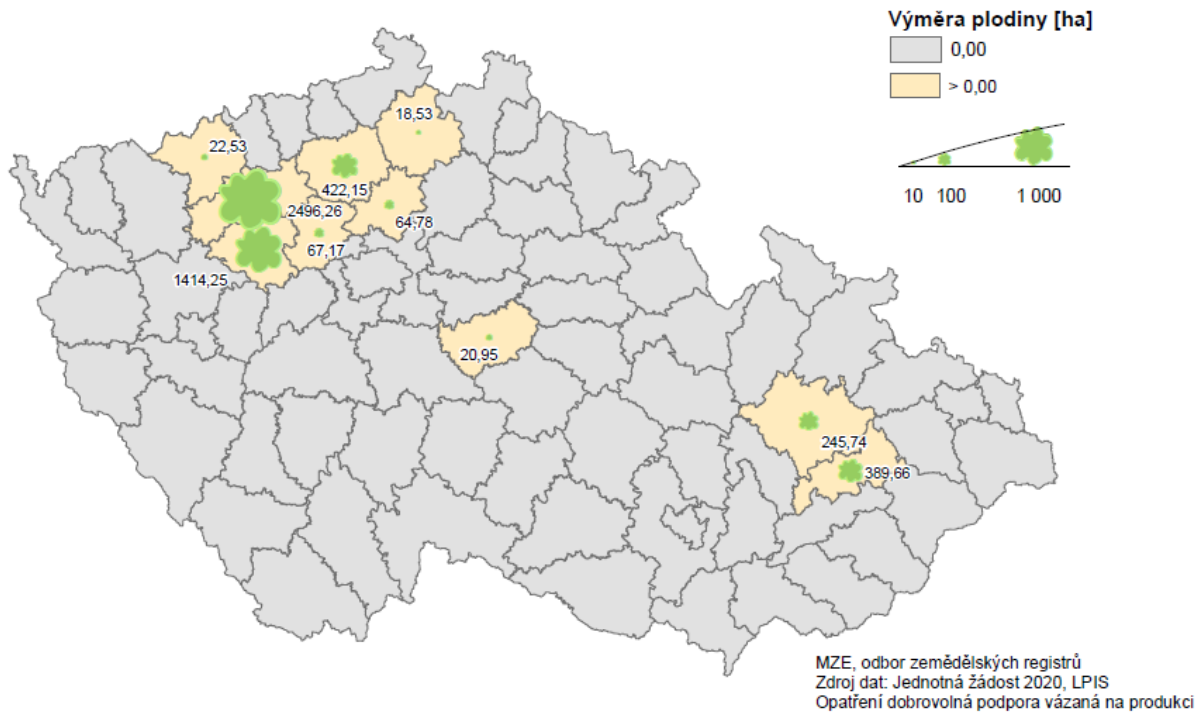
OVOCE S VYSOKOU PRACNOSTÍ (O2 VCS)



KONZUMNÍ A ŠKROBOVÉ BRAMBORY (VCS)



PRODUKCE CHMELE (VCS)



PŘECHODNÉ VNITROSTÁTNÍ PODPORY

Poskytování PVP v období 2015 - 2020 je umožněno na základě čl. 37 nařízení EU č. 1307/2013. V principu se jedná o obdobné podpory, jako byly národní doplňkové platby k přímým podporám (tzv. Top-Up), tj. v rámci těchto podpor se nadále podporují stejné sektory zemědělské výroby (chmel, brambory pro výrobu škrobu, přežvýkavci, krávy bez tržní produkce mléka, ovce a kozy), jako v předchozích letech. Rovněž je vyplácena platba na zemědělskou půdu, jako určitý „příplatek“ k SAPS. Platby na chmel, škrobové brambory a přežvýkavce jsou vypláceny na základě historických údajů.

Platby na krávy bez tržní produkce mléka, ovce/kozy a zemědělskou půdu jsou vypláceny na počet VDJ, resp. ha v aktuálním roce.

PVP jsou poskytovány výhradně z rozpočtu ČR, objem finančních prostředků, který může být vyplacen, se však postupně snižuje až do předpokládaného ukončení výplaty v roce 2020. Pro rok 2020 bylo na PVP poskytnuto přes 542 mil. Kč.

Podrobné podmínky pro poskytování PVP jsou uvedeny v nařízení vlády č. 112/2008 Sb., o stanovení některých podmínek poskytování národních doplňkových plateb k přímým podporám, ve znění pozdějších předpisů.

SAZBY PVP V OBDOBÍ 2015 – 2020

Sektor	2015	2016	2017	2018	2019	2020
Zemědělská půda	192,17 Kč/ha	178,32 Kč/ha	159,25 Kč/ha	141,58 Kč/ha	129,86 Kč/ha	118,04 Kč/ha
Chmel	5 172,99 Kč/ha	4 845,07 Kč/ha	4 370,55 Kč/ha	3 952,77 Kč/ha	3 532,43 Kč/ha	3 187,00 Kč/ha
Brambory na škrob	1 746,72 Kč/t	1 621,74 Kč/t	1 449,39 Kč/t	1 279,28 Kč/t	1 187,93 Kč/ha	1 020,40 Kč/ha
Přežvýkavci	101,63 Kč/VDJ	95,40 Kč/VDJ	85,65 Kč/VDJ	76,45 Kč/VDJ	70,19 Kč/VDJ	64,24 Kč/VDJ
KBTPM	131,63 Kč/VDJ	121,28 Kč/VDJ	100,93 Kč/VDJ	87,82 Kč/VDJ	80,38 Kč/VDJ	72,40 Kč/VDJ
Ovce/kozy	61,17 Kč/VDJ	57,47 Kč/VDJ	50,43 Kč/VDJ	42,99 Kč/VDJ	43,13 Kč/VDJ	41,03 Kč/VDJ

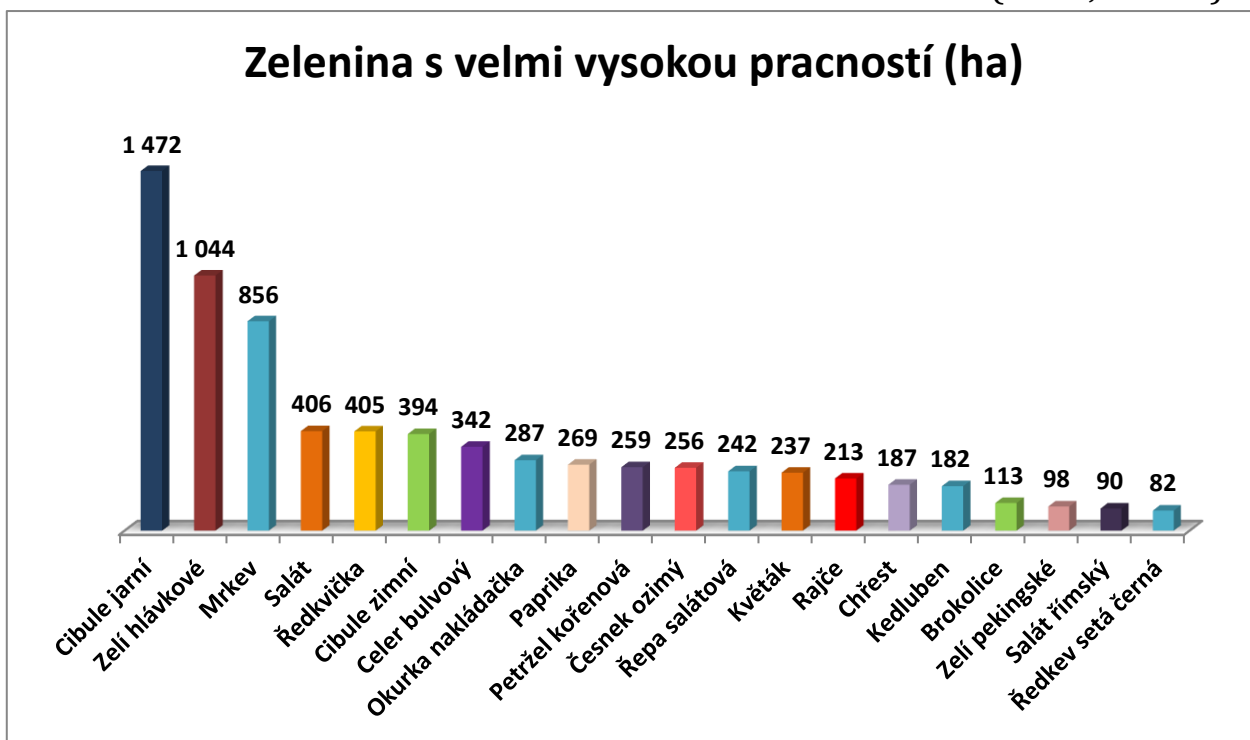
PŘEHLED ŽÁDOSTÍ O PŘECHODNÉ VNITROSTÁTNÍ PODPORY (PVP)

		Zemědělská půda	Přežvýkavci	Chmel	Brambory na výrobu škrobu	Ovce a kozy	KBTPM
Počet žadatelů	2020	28 134	7 928	118	169	2 922	7 535
	2019	28 371	8 299	115	165	3 065	7 544
	2018	28 253	8 384	115	170	3 205	7 476
	2017	28 274	8 592	116	195	3 127	7 223
	2016	29 531	8 909	123	172	3 142	7 138
	2015	28 720	9 167	125	172	3 035	6 812
Počet ha/t/VDJ	2020	3 537 268	965 310	5 522	27 342	20 411	223 584
	2019	3 537 403	972 926	5 487	25 834	21 355	221 515
	2018	3 539 123	973 274	5 343	26 171	23 373	221 444
	2017	3 542 214	978 084	5 440	26 006	22 433	216 670
	2016	3 542 925	983 608	5 502	26 049	21 409	202 219
	2015	3 526 870	990 555	5 529	25 946	21 578	199 893

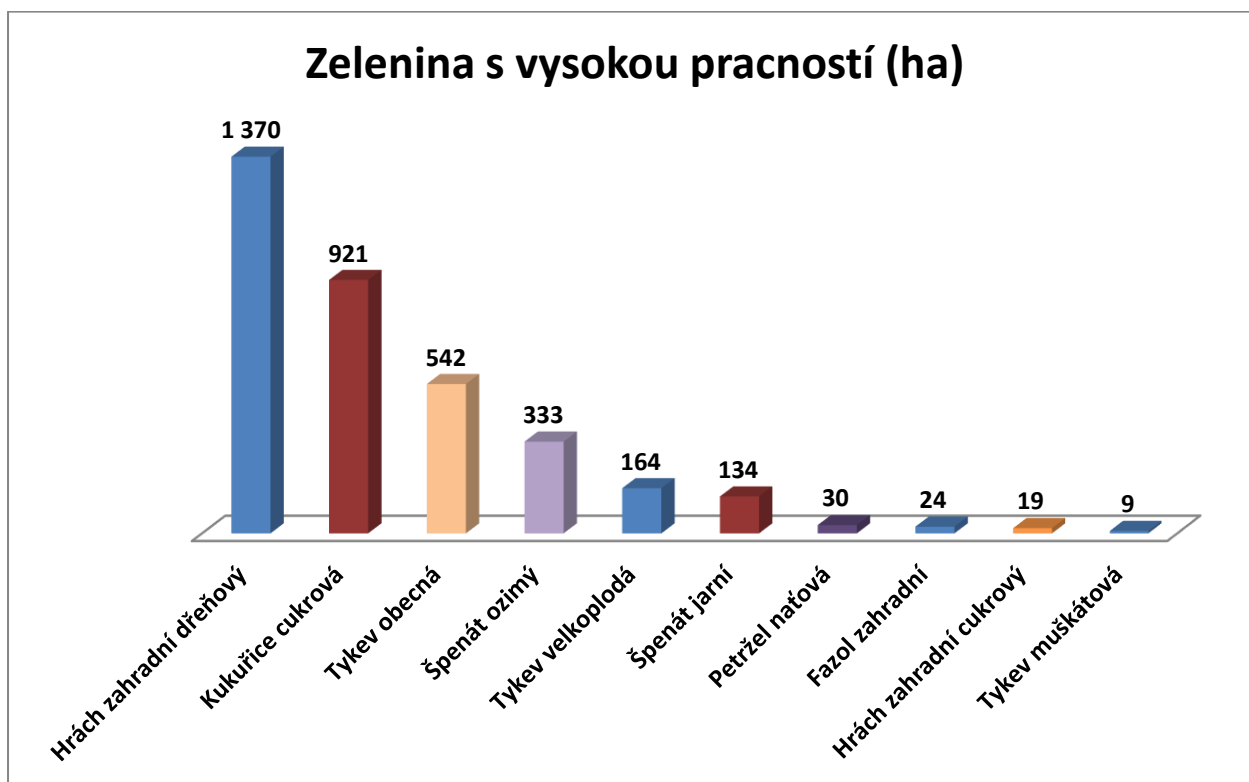
Pozn. KBTPM – krávy bez tržní produkce mléka

PŘÍLOHA – GRAFICKÉ PŘEHLEDY

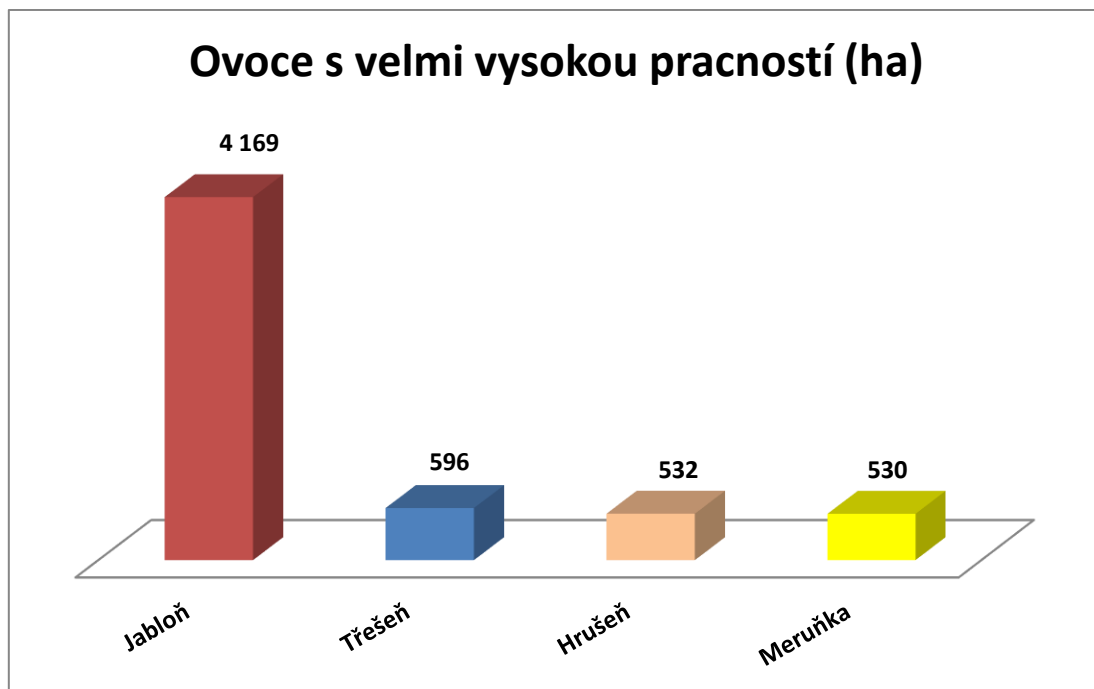
GRAFICKÝ PŘEHLED ZELENINOVÝCH DRUHŮ S VVP V ROCE 2020 DLE VÝMĚRY (20 NEJVĚTŠÍCH)



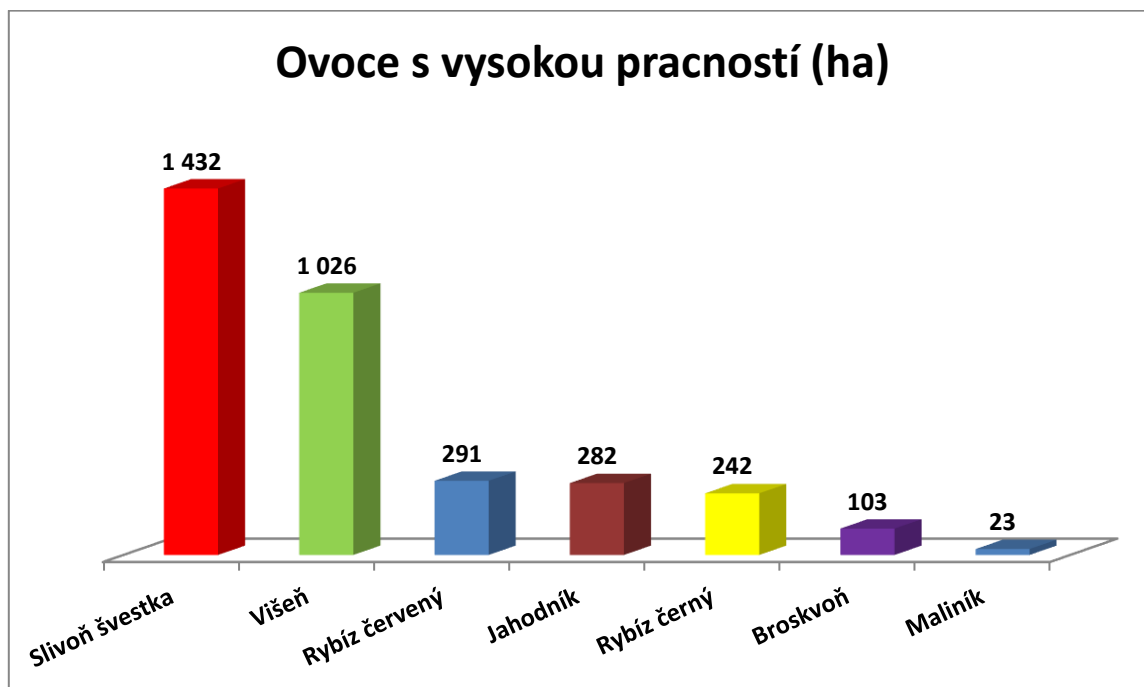
GRAFICKÝ PŘEHLED ZELENINOVÝCH DRUHŮ S VP V ROCE 2020 DLE VÝMĚRY

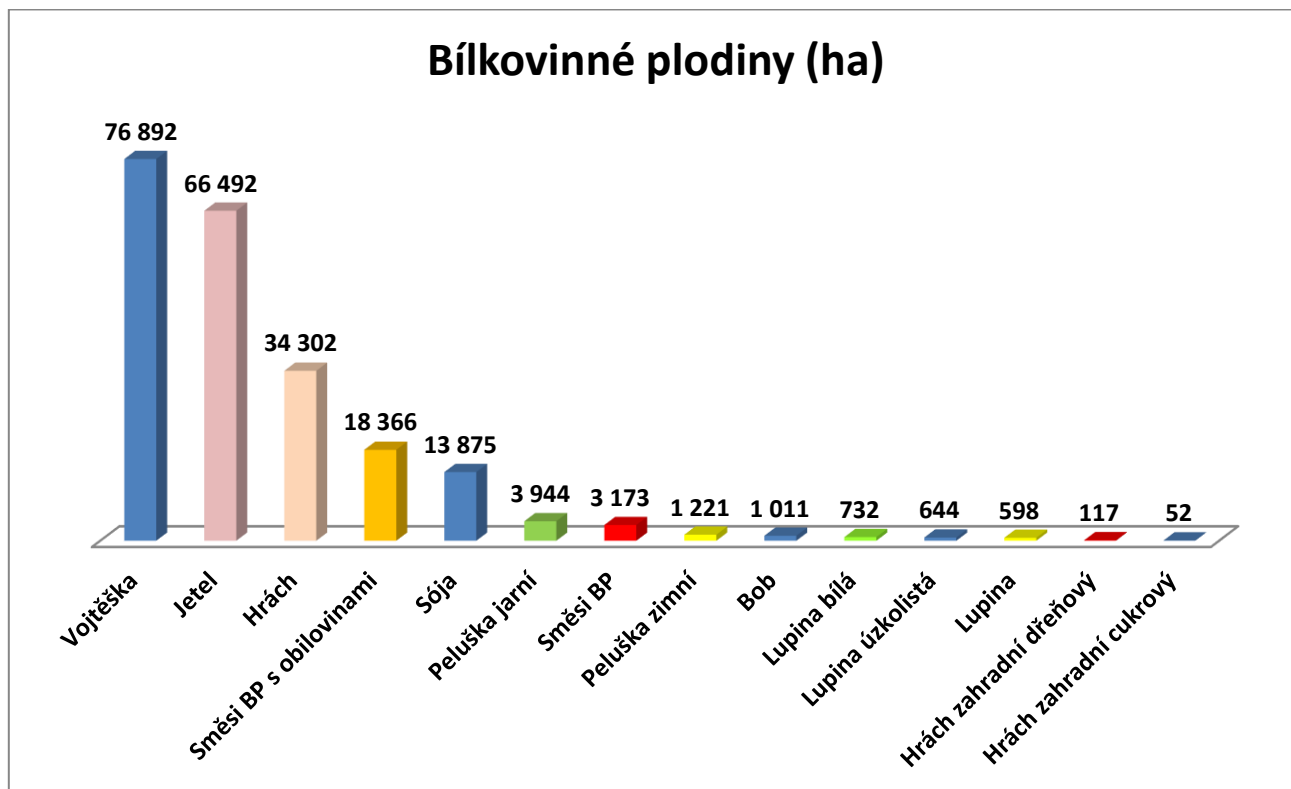


GRAFICKÝ PŘEHLED OVOCNÝCH DRUHŮ S VVP V ROCE 2020 DLE VÝMĚRY



GRAFICKÝ PŘEHLED OVOCNÝCH DRUHŮ S VP V ROCE 2020 DLE VÝMĚRY





KONTROLY PODMÍNĚNOSTI – CROSS COMPLIANCE (CC)

Poskytování tzv. plošných podpor v systému přímých plateb, některých podpor Programu rozvoje venkova a SOT s vínem v plné nezkrácené výši je „podmíněno“ plněním podmínek standardů pro udržování půdy v dobrém zemědělském a environmentálním stavu (DZES) a dodržováním povinných požadavků na hospodaření (PPH).

Cílem požadavků podmíněnosti je zachování či zlepšení stavu životního prostředí a klimatu, omezení negativního působení některých zemědělských činností, zabezpečení kvality potravin, zdraví lidí, zvířat a rostlin a zajištění dobrých životních podmínek zvířat.

PRÁVNÍ PŘEDPISY - EVROPSKÁ PRÁVNÍ ÚPRAVA

Z á k l a d n í a k t y

- Nařízení Evropského parlamentu a Rady (EU) č. 1307/2013, kterým se stanoví pravidla pro přímé platby zemědělcům v režimech podpory v rámci společné zemědělské politiky a kterým se zrušují nařízení Rady (ES) č. 637/2008 a nařízení Rady (ES) č. 73/2009
- Nařízení Evropského parlamentu a Rady (EU) č. 1306/2013 o financování, řízení a sledování společné zemědělské politiky a o zrušení nařízení Rady (EHS) č. 352/78, (ES) č. 165/94, (ES) č. 2799/98, (ES) č. 814/2000, (ES) č. 1290/2005 a (ES) č. 485/2008

P r o v á d ě c í p ř e d p i s y

- Nařízení Komise v přenesené pravomoci (EU) č. 639/2014, kterým se doplňuje nařízení Evropského parlamentu a Rady (EU) č. 1307/2013, kterým se stanoví pravidla pro přímé platby zemědělcům v režimech podpory v rámci společné zemědělské politiky, a kterým se mění příloha X uvedeného nařízení
- Nařízení Komise v přenesené pravomoci (EU) č. 640/2014, kterým se doplňuje nařízení Evropského parlamentu a Rady (EU) č. 1306/2013, pokud jde o integrovaný administrativní a kontrolní systém a o podmínky pro zamítnutí nebo odnětí plateb a správní sankce uplatňované na přímé platby, podporu na rozvoj venkova a podmíněnost
- Prováděcí nařízení Komise (EU) č. 641/2014, kterým se stanoví prováděcí pravidla k nařízení Evropského parlamentu a Rady (EU) č. 1307/2013, kterým se stanoví pravidla pro přímé platby zemědělcům v režimech podpory v rámci společné zemědělské politiky
- Prováděcí nařízení Komise (EU) č. 809/2014, kterým se stanoví prováděcí pravidla k nařízení Evropského parlamentu a Rady (EU) č. 1306/2013, pokud jde o integrovaný administrativní a kontrolní systém, opatření pro rozvoj venkova a podmíněnost

PŘÁVNÍ PŘEDPISY – N Á R O D N Í P R Á V N Í P Ř E D P I S Y

- Nařízení vlády č. 50/2015 Sb., o stanovení některých podmínek poskytování přímých plateb zemědělcům a o změně některých souvisejících nařízení vlády
- Nařízení vlády č. 48/2017 Sb., o stanovení požadavků podle aktů a standardů dobrého zemědělského a environmentálního stavu pro oblasti pravidel podmíněnosti a důsledků jejich porušení pro poskytování některých zemědělských podpor
- Nařízení vlády č. 307/2014 Sb., o stanovení podrobností evidence využití půdy podle uživatelských vztahů

POCTY KONTROL CC A PORUSENI V ROCE 2020

Ukazatel		Počet kontrol řádných plánovaných CC celkem	Počet kontrol bez porušení	Počet kontrol s porušením	% kontrol s porušením
Oblast Životní prostředí, změna klimatu a DZES					
PPH 1	Nitrátová směrnice	137	136	1	0,73
DZES 1	Ochranné pásy podél vod	298	298	0	0
DZES 2	Zavlažování	298	298	0	0
DZES 3	Ochrana vod před znečištěním	298	297	1	0,34
DZES 4	Minimální pokryv	298	298	0	0
DZES 5	Eroze	298	297	1	0,34
DZES 6	Organ. složky	363	363	0	0
PPH 2	Ochrana ptáků	100	100	0	0
PPH 3	Ochrana stanovišť	57	57	0	0
DZES 7	Kraj. prvky + invazivní rostliny	298	297	1	0,34
Oblast Veřejné zdraví, zdraví zvířat a rostlin					
PPH 4	Požadavky potravinového práva	ÚKZÚZ 245 SZPI 174 SVS 57	473	2	0,42
PPH 5	Zákaz používání některých hormonálních látek v chovech zvířat	48	48	0	0
PPH 6	Evidence prasat	467	460	7	1,5
PPH 7	Evidence skotu	791	580	211	26,68
PPH 8	Evidence ovcí a koz	639	509	130	20,34
PPH 9	TSE	ÚKZÚZ 163 SVS 56	219	0	0
PPH 10	Uvádění přípravků na ochranu rostlin na trh	227	223	4	1,76

Oblast Dobré životní podmínky zvířat					
PPH 11	Minimální požadavky na ochranu telat	40	40	0	0
PPH 12	Minimální požadavky na ochranu prasat	38	37	1	2,63
PPH 13	Ochrana zvířat chovaných pro hospodářské účely	128	125	3	2,34
CELKEM*		4 335	3 973	362	
Procentní vyjádření		100 %	91,65 %	8,35 %	

* *Nejedná se o součty. V rámci jedné kontroly může být kontrolováno více požadavků nebo zjištěno více porušení.*