



MINISTERSTVO ZEMĚDĚLSTVÍ

PANORAMA POTRAVINÁŘSKÉHO PRŮMYSLU 2021

Ministerstvo zemědělství
Ústav zemědělské ekonomiky a informací, Praha

PANORAMA
POTRAVINÁŘSKÉHO
PRŮMYSLU
2021

Praha 2023

Studii „Panorama potravinářského průmyslu 2021“ vypracoval pod gescí Odboru potravinářského MZe Ústav zemědělské ekonomiky a informací, Praha

Ministerstvo zemědělství
Recenzent: Ing. Václav Lukeš

Ústav zemědělské ekonomiky a informací, Praha

Autoři: JUDr. Ing. Josef Mezera, CSc., Ing. Klára Charvátová (CZ-NACE 10, CZ-NACE 10.3 a CZ-NACE 11)
Ing. Martin Plášil, Ph.D. (CZ-NACE 10.1, CZ-NACE 10.2, CZ-NACE 10.4, CZ-NACE 10.6 a CZ-NACE 10.8)
Ing. Zdeňka Náglová, Ph.D. (CZ-NACE 10.5, CZ-NACE 10.7, CZ-NACE 10.9 a celková koordinace a datové zdroje)

Při zpracování publikace bylo též využito textů a tabulek MZe a autorů Zprávy o stavu zemědělství za rok 2021 a 2022 týkajících se agrárních komodit.

© Rozmnožování anebo rozšiřování této publikace nebo jejích částí jakýmkoliv způsobem je zakázáno bez předchozího písemného souhlasu autora: Ústav zemědělské ekonomiky a informací, Praha.

Text neprošel jazykovou úpravou.

OBSAH

ÚVOD	5
POUŽITÉ ZKRATKY	6
METODIKA	7
CZ-NACE 10 – VÝROBA POTRAVINÁŘSKÝCH VÝROBKŮ	9
1. Charakteristika oddílu	9
2. Stav oddílu	10
3. Hlavní ekonomické ukazatele	11
4. Cenový vývoj	13
5. Zahraniční obchod	13
6. Shrnutí a perspektivy oddílu	14
CZ-NACE 10.1 – ZPRACOVÁNÍ A KONZERVOVÁNÍ MASA A VÝROBA MASNÝCH VÝROBKŮ	16
1. Pozice oboru v rámci výroby potravinářských výrobků	16
2. Hlavní ekonomické ukazatele	16
3. Cenový vývoj	19
4. Shrnutí a perspektivy oboru	19
CZ-NACE 10.2 – ZPRACOVÁNÍ A KONZERVOVÁNÍ RYB, KORÝŠŮ A MĚKKÝŠŮ	20
1. Pozice oboru v rámci výroby potravinářských výrobků	20
2. Hlavní ekonomické ukazatele	20
3. Shrnutí a perspektivy oboru	22
CZ-NACE 10.3 – ZPRACOVÁNÍ A KONZERVOVÁNÍ OVOCE A ZELENINY	23
1. Pozice oboru v rámci výroby potravinářských výrobků	23
2. Hlavní ekonomické ukazatele	24
3. Cenový vývoj	26
4. Shrnutí a perspektivy oboru	26
CZ-NACE 10.4 – VÝROBA ROSTLINNÝCH A ŽIVOČIŠNÝCH OLEJŮ A TUKŮ	27
1. Pozice oboru v rámci výroby potravinářských výrobků	27
2. Hlavní ekonomické ukazatele	27
3. Cenový vývoj	29
4. Shrnutí a perspektivy oboru	29
CZ-NACE 10.5 – VÝROBA MLÉČNÝCH VÝROBKŮ	30
1. Pozice oboru v rámci výroby potravinářských výrobků	30
2. Hlavní ekonomické ukazatele	30
3. Cenový vývoj	32
4. Shrnutí a perspektivy oboru	32
CZ-NACE 10.6 – VÝROBA MLÝNSKÝCH A ŠKROBÁRENSKÝCH VÝROBKŮ	33
1. Pozice oboru v rámci výroby potravinářských výrobků	33
2. Hlavní ekonomické ukazatele	33
3. Cenový vývoj	35
4. Shrnutí a perspektivy oboru	35

CZ-NACE 10.7 – VÝROBA PEKAŘSKÝCH, CUKRÁŘSKÝCH A JINÝCH MOUČNÝCH VÝROBKŮ	36
1. Pozice oboru v rámci výroby potravinářských výrobků	36
2. Hlavní ekonomické ukazatele	36
3. Cenový vývoj	38
4. Shrnutí a perspektivy oboru	38
CZ-NACE 10.8 – VÝROBA OSTATNÍCH POTRAVINÁŘSKÝCH VÝROBKŮ	39
1. Pozice oboru v rámci výroby potravinářských výrobků	39
2. Hlavní ekonomické ukazatele	39
3. Cenový vývoj	41
4. Shrnutí a perspektivy oboru	41
CZ-NACE 10.9 – VÝROBA PRŮMYSLOVÝCH KRMIV	42
1. Pozice oboru v rámci výroby potravinářských výrobků	42
2. Hlavní ekonomické ukazatele	43
3. Cenový vývoj	45
4. Shrnutí a perspektivy oboru	45
CZ-NACE 11 – VÝROBA NÁPOJŮ	46
1. Charakteristika oddílu	46
2. Stav oddílu	47
3. Hlavní ekonomické ukazatele	47
4. Cenový vývoj	49
5. Zahraniční obchod	50
6. Shrnutí a perspektivy oddílu	51

ÚVOD

Vážení čtenáři,

dostává se vám k seznámení zpráva označená jako „Panorama potravinářského průmyslu 2021“, kterou připravuje Ústav zemědělské ekonomiky a informací (ÚZEI), v úseku Vědy a výzkumu pod gescí Odboru potravinářského, Ministerstva zemědělství. Tato situační zpráva je pokračováním obdobných zpráv vydávaných v minulých letech.

Zpráva vychází z aktuálních údajů Českého statistického úřadu a získaných převážně prostřednictvím MPO. Po metodické stránce byla zpracována obdobně jako v předchozích letech. Zpracována je v časové řadě 2014–2021.

Záměrem zpracování této publikace je odborné, ale i širší veřejnosti, poskytnout ucelený pohled na stav potravinářského průmyslu v ČR. Délka časové řady a výběr zejména ekonomických indikátorů k tomu dává potřebný podklad. Vypracované doprovodné komentáře jsou stručné, s cílem srozumitelně interpretovat dosažené výsledky a případně i trendy. Každá kapitola je ukončena shrnutím a další perspektivou hodnocených odvětví, resp. oborů.

I když zpráva celkově charakterizuje potravinářství v jeho členité struktuře, tak také připomíná i význam zemědělství jako prvovýroby, jehož produkce se zpracováním transformuje do finálních potravin, resp. nápojů. Současně potravinářská produkce je závislá na spolupráci i s dalšími zpracovatelskými odvětvími. K nim lze zařadit především odvětví zpracovatelského průmyslu, jako je potravinářské strojírenství, výrobu obalů pro potraviny, další výroby a vstupy průmyslového charakteru, ale i energetiku aj.

Do potravinářského sektoru je zahrnut oddíl Výroba potravinářských výrobků CZ-NACE 10 a Výroba nápojů CZ-NACE 11. U CZ-NACE 10 jsou dále samostatně sledovány a hodnoceny jednotlivé výrobní obory (CZ-NACE 10.1 až 10.9).

K celkové charakteristice sledovaného sektoru náleží i jeho makroekonomická pozice. Výroba potravin, nápojů a tabákových výrobků v ČR se v roce 2021 podílela na HPH v b. c. 2,01 % což je oproti roku 2022 (znám je již předběžný údaj), a to 2,12 %, tedy méně o 0,11 p. b. Přitom podíl této výroby na celkové zaměstnanosti NH v roce 2021 činil 2,49 %, což je jen o 0,3 p. b. více než v roce 2022, kdy dosáhl předběžně podílu 2,46 %.

I v roce 2021 byla i přes obtížné podmínky pro podnikání, způsobené zejména pandemií COVID 19 opatřeními státní správy, zájmovými svazy, a především provozovateli potravinářských podniků prosazována jak potravinová bezpečnost, tak kvalita potravin. Systém kvality potravin nadále používal zavedenou národní značku KLASA. Označení „Regionální potravina“, se v jednotlivých krajích (vyjma Prahy) zaměřilo především na propagaci jedinečné produkce od malých a středních potravinářských podniků. K významným značkám se zařadilo i logo Český výrobek – garantováno PK ČR. Dalším opatřením je změna receptur, tzv. reformulace. Jde o takovou změnu, která je z hlediska výživy – zdravotní stránky pro spotřebitele vhodná. Význam zdravotních hledisek se zvýšil právě s epidemií COVID 19.

Zájem, o dlouhodobě vydávané publikace o potravinářství v ČR, s nímž se každoročně setkáváme, ukazují na význam a strategický charakter zmíněného odvětví. Potraviny v každé době jsou komoditou, která náleží k těm, jež vyžadují, aby byla zajištěna jejich trvalá dostupnost pro celou populaci.

POUŽITÉ ZKRATKY

b. c.	běžné ceny	MZe	Ministerstvo zemědělství
CPV	ceny průmyslových výrobců	MZ	Ministerstvo zdravotnictví
CZ-NACE	klasifikace ekonomických činností místo dřívějších OKEČ	NH	Národní hospodářství
CZ-CPA	Statistická klasifikace produkce	p. b.	procentní bod
CZV	ceny zemědělských výrobců	PK ČR	Potravinářská komora ČR
ČR	Česká republika	PRV	Program rozvoje venkova
ČSÚ	Český statistický úřad	SC	spotřebitelské ceny
ČBS	Český bramborářský svaz	SVS	Státní veterinární správa
FEFAC	Evropské sdružení výrobců krmiv (European Feed Manufacturers Federation)	SZPI	Státní zemědělská a potravinářská inspekce
EK	Evropská komise	SZIF	Státní zemědělský intervenční fond
ES	Evropské společenství	SZP EU	Společná zemědělská politika EU
EU	Evropská unie	ÚPH	účetní přidaná hodnota
HOP	hrubý operační přebytek = účetní přidaná hodnota - osobní náklady	VÚPS	Výzkumný ústav pivovarský a sladařský Praha
HPH	hrubá přidaná hodnota	VV a S	vlastní výrobky a služby
ISO	International Standard Organisation – Mezinárodní organizace pro standardizaci	ÚKZÚZ	Ústřední kontrolní a zkušební ústav zemědělský
MPO	Ministerstvo průmyslu a obchodu	ZO	Zahraniční obchod
MSP	malé a střední podniky	ZP	Zpracovatelský průmysl (v systému CZ-NACE označen jako sekce C)

V číselné části tabulek jsou kromě významových hodnot použity i následující symboly:

- údaj se nevyskytuje;
- . údaj není k dispozici;
- i. d. údaj není možno uveřejnit z důvodu ochrany individuálních dat.

METODIKA

Panorama potravinářského průmyslu za rok 2021, vychází jako v předchozích letech z metodiky MPO a ČSÚ.

Podniky jsou v rámci Panoramy potravinářského průmyslu členěny dle převažující ekonomické činnosti podle klasifikace ekonomických činností CZ-NACE. Kódování CZ-NACE vychází ze standardní klasifikace ekonomických činností Evropské unie NACE:

- první úroveň, sekce, je označena alfabetským kódem,
- druhá úroveň, oddíly, je označena dvojmístným číselným kódem,
- třetí úroveň, skupiny, je označena trojmístným číselným kódem,
- čtvrtá úroveň, třídy, je označena čtyřmístným číselným kódem.

Zdrojem dat pro charakteristiku potravinářského průmyslu, jeho oddílů a skupin podle CZ-NACE je roční statistický výkaz ČSÚ P5-01. Data ve výkaze P5-01 jsou za všechny velikosti podniků, tj. i za živnostníky. V roce 2015 došlo ke změně v účetnictví a tím také účetních výkazů s platností od roku 2016. Panorama reflektuje tuto změnu. Definice ukazatelů jsou uvedeny v tabulkách 1 až 3.

Tabulka 1

Výkaz zisku a ztráty	Zdroj nebo výpočet
I. Tržby z prodeje vlastních výrobků a služeb	Výkaz ČSÚ P5-01
II. Tržby za prodej zboží	Výkaz ČSÚ P5-01
Výkony vč. obchodní marže	Výkaz ČSÚ P5-01
A. Výkonová spotřeba	Výkaz ČSÚ P5-01
A.1. Náklady vynaložené na prodané zboží	Výkaz ČSÚ P5-01
B. Změna stavu zásob vlastní činnosti	Výkaz ČSÚ P5-01
C. Aktivace	Výkaz ČSÚ P5-01
D. Osobní náklady	Výkaz ČSÚ P5-01
D.1 Mzdové náklady	Výkaz ČSÚ P5-01
D.2. Náklady na soc. zabezp. a zdrav. pojištění a ostatní náklady	Výkaz ČSÚ P5-01
D.2.2 Ostatní osobní náklady	Výkaz ČSÚ P5-01
E.1.1. Úpravy hodnot dlouhodobého nehmotného a hmotného majetku - trvalé (Odpisy DM)	Výkaz ČSÚ P5-01
J. Nákladové úroky a podobné náklady	Výkaz ČSÚ P5-01
** VH před zdaněním	VH za účetní období + Daň z příjmů
L. Daň z příjmů	Výkaz ČSÚ P5-01
*** VH za účetní období	Výkaz ČSÚ P5-01

Pramen: MPO

Tabulka 2

Doplňující data	Zdroj nebo výpočet
Přidaná hodnota	Výkaz ČSÚ P5-01
Hrubý operační přebytek	Přidaná hodnota – Osobní náklady
EBIT [v tis. Kč]	VH za účetní období + Daň z příjmů + Nákladové úroky a podobné náklady
Tržby (I.+II.)	Výkaz ČSÚ P5-01
Čistý obrat za účetní období	Výkaz ČSÚ P5-01
Průměrný evidenční počet zaměstnanců přepočtený	Výkaz ČSÚ P5-01
Počet pracujících majitelů a spolupracujících členů domácnosti	Výkaz ČSÚ P5-01
Aktivní podnikatelské subjekty, celkem	Výkaz ČSÚ P5-01
Pořízení dlouhodobého nehmotného a hmotného majetku (Investice)	Výkaz ČSÚ P5-01
Náklady celkem	Výkaz ČSÚ P5-01

Pramen: MPO

Tabulka 3

Ukazatelé	Zdroj nebo výpočet
EBIT/Aktiva	EBIT/Aktiva
Čistý obrat/Aktiva	Čistý obrat/Aktiva
EBIT/Čistý obrat	EBIT/Čistý obrat
VK/Aktiva	Vlastní kapitál/Aktiva
UZ/Aktiva	Úročené zdroje/Aktiva
Úroková míra	Nákladové úroky a podobné náklady/(Úročené zdroje - Vlastní kapitál)
L3 (běžná likvidita)	Oběžná aktiva/Krátkodobé závazky
L2 (pohotová likvidita)	(Dlouhodobé pohledávky + Krátkodobé pohledávky + Krátkodobý finanční majetek a peněžní prostředky)/Krátkodobé závazky
L1 (okamžitá likvidita)	Krátkodobý finanční majetek a peněžní prostředky/Krátkodobé závazky
HOP/Čistý obrat	Hrubý operační přebytek/Čistý obrat
PH/Čistý obrat	Přidaná hodnota/Čistý obrat
ON/Čistý obrat	Osobní náklady/Čistý obrat
Přidaná hodnota na pracující osobu	Přidaná hodnota/(Průměrný evidenční počet zaměstnanců + Pracující majitelé)*1000
Přidaná hodnota na zaměstnance	Přidaná hodnota/Průměrný evidenční počet zaměstnanců*1000
Průměrná mzda	Mzdy/Průměrný evidenční počet zaměstnanců/12*1000

Pramen: MPO

Pro cenový vývoj je zdrojem dat indexy cen průmyslových výrobců podle Klasifikace Produkce (CZ-CPA 2015). Rok 2005 je považován za základ, tj. rok 2005 = 100 %.

Data o zahraničním obchodě jsou přebírána z ČSÚ z informací týkajících se zahraničního obchodu se zbožím. Byla zvolena klasifikace produkce CZ-CPA, která odpovídá klasifikaci činností podle CZ-NACE.

CZ-NACE 10 VÝROBA POTRAVINÁŘSKÝCH VÝROBKŮ

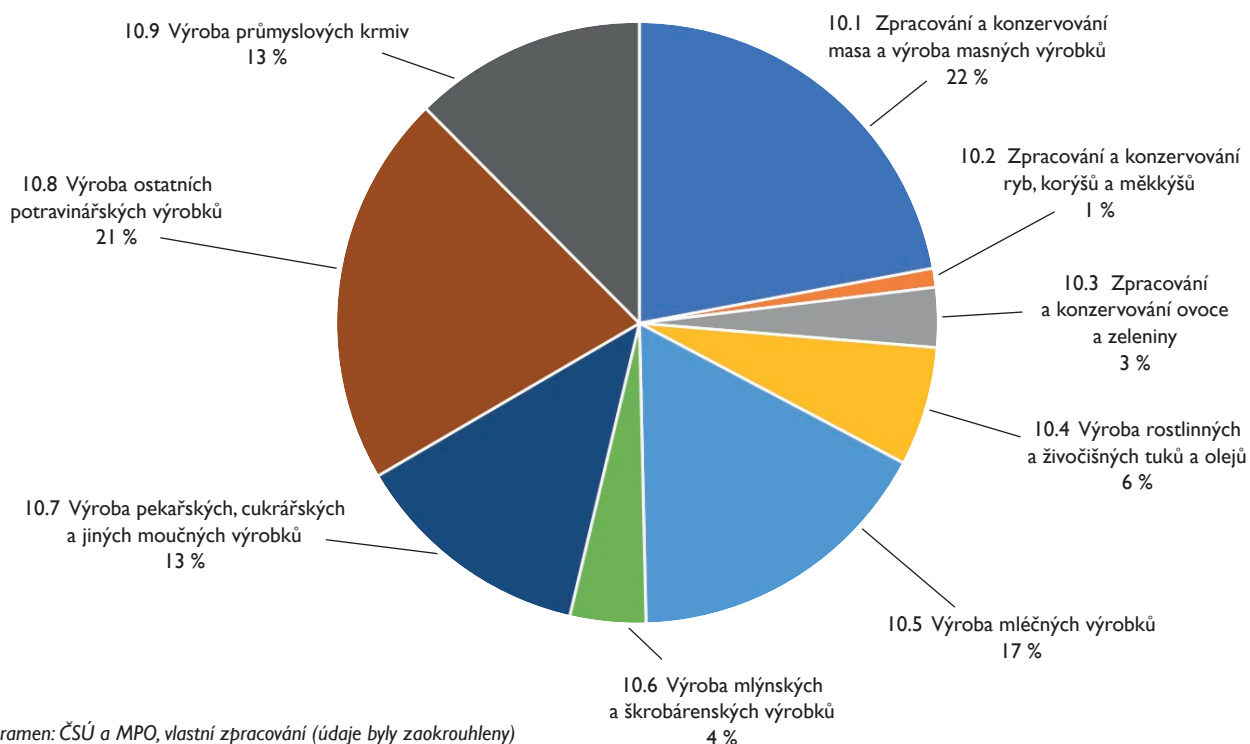
I. Charakteristika oddílu

Členění oddílu CZ-NACE 10 dle jednotlivých skupin:

- **10.1** Zpracování a konzervování masa a výroba masných výrobků;
- **10.2** Zpracování a konzervování ryb, korýšů a měkkýšů;
- **10.3** Zpracování a konzervování ovoce a zeleniny;
- **10.4** Výroba rostlinných a živočišných olejů a tuků;
- **10.5** Výroba mléčných výrobků;
- **10.6** Výroba mlýnských a škrobářenských výrobků;
- **10.7** Výroba pekařských, cukrářských a jiných moučných výrobků;
- **10.8** Výroba ostatních potravinářských výrobků;
- **10.9** Výroba průmyslových krmiv.

Podíly jednotlivých skupin na oddílu CZ-NACE 10 v roce 2021 podle indikátoru tržeb z prodeje vlastních výrobků a služeb (dále jen VV a S) v % uvádí graf I.1.

Graf I.1 – Podíly skupin na oddílu CZ-NACE 10 v roce 2021 podle indikátoru tržeb z prodeje VV a S (v %)



Z grafu I.1 jednoznačně vyplývá, že se jedná o velmi členitý oddíl/odvětví. To je dáno rozsahem agrárních komodit, které potravinářský průmysl zpracovává, a to jak rostlinného, tak živočišného původu. Největší zastoupení ve výrobě potravinářských výrobků dle indikátoru tržeb z prodeje VV a S zaujímá s 22 % skupina 10.1 Zpracování a konzervování masa, druhou největší skupinou je 10.8 Výroba ostatních potravinářských výrobků, která tvoří 21% podíl. Třetí největší skupinou je 10.5 Výroba mléčných výrobků, která je tvořena 17% podílem. Naopak nejmenší podíl na oddílu lze sledovat ve skupině 10.2 Zpracování a konzervování ryb, korýšů a měkkýšů.

Jednotlivé skupiny se pak diferencují podle stupně zpracování, aby finální produkce vyhovovala spotřebiteli. Odvětví výroby potravinářských výrobků se řadí mezi tradiční odvětví zpracovatelského průmyslu a kooperuje s dalšími průmyslovými

odvětvími, jako je potravinářské strojírenství, výroba obalů a další výroby průmyslového charakteru. Největší společnosti, které se v daném odvětví nacházejí, jsou uvedeny v následujících kapitolách charakterizujících jednotlivé skupiny.

Jakou pozici zabírají v rámci oddílu jednotlivé skupiny, ukazuje tabulka I.1, která uvádí podíly na vybraných ukazatelích v roce 2021 v %.

Tabulka I.1 – Podíly skupin na oddílu CZ-NACE 10 v roce 2021 (v %, oddíl = 100 %)

Skupina CZ-NACE	Osobní náklady	Přidaná hodnota	Tržby	Vlastní kapitál	Aktiva celkem	Počet zaměstnanců	Počet jednotek
10.1	20,84	19,47	20,11	15,56	15,37	22,58	19,18
10.2	0,91	0,87	0,87	0,62	0,63	0,87	0,21
10.3	3,65	3,16	2,93	3,40	3,12	3,70	1,67
10.4	1,36	3,84	6,19	3,08	4,94	0,99	0,22
10.5	11,30	10,65	15,25	12,81	11,49	9,92	2,02
10.6	3,45	3,44	3,92	3,21	3,48	3,16	2,28
10.7	25,95	21,60	12,47	18,68	17,34	31,50	44,50
10.8	24,00	26,26	22,10	26,24	26,36	20,88	25,31
10.9	8,55	10,71	16,15	16,40	17,27	6,41	4,61

Pramen: Vlastní výpočty na základě dat MPO a ČSÚ

Z tabulky I.1 je patrné, že nejvyšší podíl osobních nákladů vynakládá skupina 10.7 Výroba pekařských, cukrářských a jiných moučných výrobků, a to z více než jedné čtvrtiny. To je spojeno s tím, že tento obor dosahuje také nejvyššího podílu počtu zaměstnaných osob (31,5 %). Současně má tento obor také nejvyšší podíl aktivních jednotek (44,5 %). Na přidané hodnotě, ale i vlastním kapitálu a celkových aktivech se významně podílí výrobní obor 10.8 Výroba ostatních potravinářských výrobků s širokým rozsahem produkce.

Nejmenší zastoupení ve všech sledovaných ukazatelích zaujímá oddíl 10.2 Zpracování a konzervování ryb, korýšů a měkkýšů.

2. Stav oddílu

V roce 2021, ve kterém v ČR, ale v celém světě setrval dopad světové pandemie COVID 19, zůstávala v popředí významnost posláním odvětví Výroby potravinářských výrobků. Tím je zajištění potravinové bezpečnosti a zdravotní nezávadnosti a cenově dostupných potravin. K tomu přispívala v různé míře celá podnikatelská základna hodnoceného odvětví.

Dodavatelské řetězce potravin – zemědělství a zpracovatelé agrární produkce přizpůsobovali sortiment poptávce, která žádala vedle základních potravin i ty, které zlepšují zdraví spotřebitelů. K tomu dále přispívala Potravinářská komora ČR, která podporovala proces reformulace potravin, jež se od „standardních“ odlišují tím, že mají sníženou energetickou hodnotu i lepší nutriční složení. Databáze reformulovaných potravin je dostupná na webových stránkách www.reformulace.cz.

I při složitých výrobních podmínkách neopustilo odvětví cíl, jímž je kvalita potravin. Celý systém je koordinován Ministerstvem zemědělství (MZe) v součinnosti se Státním zemědělským intervenčním fondem (SZIF). Potravinové vysoké kvality získávají označení KLASA. Dále je to soutěžní ocenění, z hlediska kvality jedinečných výrobků pod názvem Regionální potravina, které je organizováno na geografickém podkladě. Uplatnění na trhu také nacházely biopotraviny, získávané z ekologického zemědělství. Potravinové i v roce 2021 zůstávaly pod kontrolou dozorových institucí, a to Státní zemědělsko-potravinářské inspekce (SZPI) a Státní veterinární správy (SVS) v jejíž kompetenci jsou produkty živočišného původu. V roce 2019 byla přijata směrnice EU, jež vymezuje problém nekvalitních obchodních praktik a která se promítla do novely zákona o potravinách a významně tržní síle a od května 2022 je tato problematika kontrolována. Též internetový způsob distribuce potravin byl pod státní kontrolou. Na webových stránkách „Potraviny na pranýři“ SZPI zveřejňuje nevyhovující šarže potravin, pokud se objeví.

Zvýšenou ochranu, ale i kontrolu mají také potraviny a zemědělské produkty opatřené značkami evropského systému ochrany názvu produktu. Pro spotřebitele jsou zárukou jedinečnosti odrůd či receptur a přísně kontrolovaných výrobních postupů. Jde o Chráněné zeměpisné označení, Chráněné označení původu a Zaručenou tradiční specialitu. Evropská komise vede jejich databázi, v níž jsou produkty z ČR zařazeny. Označeny jsou modrožlutým logem. Pokračovaly také farmářské trhy s nabídkou často čerstvých potravin.

Získávání zaměstnanců na trhu práce, bylo i v roce 2021 obtížným problémem. Projevuje se to napříč celým odvětvím. Potřeba kvalifikovaných zaměstnanců se ukazuje zvláště obtížná u rozsahem větších oborů, jako je masný průmysl či pekárny a cukrárny. Motivace s využitím vyšších mezd není postačující, žádané jsou zaměstnanecké benefity. Přitom v masném průmyslu jde o fyzicky

poměrně náročnou práci, zejména v jatečních provozech. V pekárnách jde o skladbu pracovních směn, které začínají v brzkých ranních hodinách, resp. i v nočních hodinách. U některých oborů má zaměstnání sezónní charakter.

Ve výrobě potravin, která zahrnuje poměrně široký rozsah firem, probíhá trvale silná konkurence, která je dále vyostřena importem zahraničních potravin, zejména ze zemí EU. To, s čím se potravinářské firmy byly nuceny v roce 2021 vypořádat, byly ceny vstupů, zejména energií, pohonných hmot, obalů, ale i některých agrárních surovin. Jejich růst překračoval možnost promítnout tyto ceny do cen potravinářských výrobců, i když i jejich ceny se zvedly.

Ve zvýšení konkurenceschopnosti domácích producentů i v roce 2021 přispívaly fondy EU i národní podpory. Zejména to byly nástroje Společné zemědělské politiky (SZP) a další fondy. Vkládané prostředky zejména do robotizace a digitalizace by měly umožnit technologická zlepšení, posílit produktové i technologické inovace i výraznou úsporu pracovních sil. K tomu by měla přispět i užší spolupráce s výzkumnými institucemi.

3. Hlavní ekonomické ukazatele

Hlavní ekonomické ukazatele sledovaného odvětví v letech 2014 až 2021 jsou uvedeny v tab. 3.1, 3.2 a 3.3.

Většina údajů v tabulce 3.1, která zobrazuje vybrané položky výkazu zisku a ztráty za CZ-NACE 10 má kolísavý charakter, nicméně některé ze sledovaných ukazatelů, zejména ukazatele nákladového charakteru (osobní náklady, do nichž spadají mzdové náklady a náklady na sociální zabezpečení a zdravotní pojištění) mají rostoucí trend. Konkrétně osobní náklady v roce 2021 meziročně vzrostly o 5,4 %, z toho mzdové náklady o 3,7 % a náklady na sociální zabezpečení a zdravotní pojištění o 5 %. Mimo to můžeme z tabulky sledovat rostoucí trend i u tržeb, a to jak z prodeje VV a S, tak i u tržeb za prodej zboží. V roce 2021 tržby z prodeje VV a S meziročně vzrostly o 7,7 % a tržby za prodej zboží vzrostly o 4,2 %. Výsledek hospodaření za celé účetní období ve sledovaném odvětví v roce 2021 také meziročně vzrostl, oproti předchozímu roku to bylo o 31,5 % na 14,93 mld. Kč.

Tabulka 3.1 – Výkaz zisku a ztráty

VZZ	2014	2015	2016	2017	2018	2019	2020	2021
I. Tržby z prodeje vlastních výrobků a služeb [v tis. Kč]	237 911 522	237 119 966	229 956 408	239 736 678	243 864 656	258 613 848	264 606 343	281 367 034
II. Tržby za prodej zboží [v tis. Kč]	61 594 164	61 772 756	58 771 010	59 981 685	58 597 427	60 792 341	64 175 863	70 205 706
Výkony vč. obchodní marže [v tis. Kč]	254 159 477	253 234 805	246 022 616	256 153 423	259 305 788	275 371 190	282 683 087	300 023 672
A. Výkonová spotřeba [v tis. Kč]	253 313 606	249 376 567	238 761 812	248 910 457	247 108 963	261 194 724	266 969 924	286 350 261
A.1. Náklady vynaložené na prodané zboží [v tis. Kč]	50 358 432	49 522 031	46 955 439	48 879 585	46 952 715	48 267 662	51 047 943	56 617 138
B. Změna stavu zásob vlastní činnosti [v tis. Kč]	-373 891	875 290	387 688	-785 032	131 373	-562 605	-1 348 174	-1 601 962
C. Aktivace [v tis. Kč]	-4 638 331	-4 739 404	-4 638 324	-4 529 613	-3 927 793	-3 670 058	-3 600 650	-3 466 108
D. Osobní náklady [v tis. Kč]	29 009 606	30 704 994	32 507 695	35 054 992	37 480 233	39 987 782	40 762 721	42 944 901
D.1 Mzdové náklady [v tis. Kč]	20 664 454	21 859 538	23 164 434	25 084 851	26 897 335	28 564 763	29 286 213	30 365 879
D.2. Náklady na soc. zabezp. a zdrav. pojištění a ostatní náklady [v tis. Kč]	7 668 176	8 074 795	8 559 119	9 301 879	10 002 525	10 644 773	10 844 378	11 382 739
D.2.2 Ostatní osobní náklady [v tis. Kč]	803 975	975 200	932 023	978 958	1 042 225	1 429 750	1 581 167	1 455 701
E.1.1. Úpravy hodnot dlouhodobého nehmotného a hmotného majetku – trvalé (Odpisy DM) [v tis. Kč]	7 786 229	8 289 460	9 541 757	9 181 323	9 097 915	9 915 512	10 449 886	10 982 893
J. Nákladové úroky a podobné náklady [v tis. Kč]	896 953	833 797	809 440	832 276	1 159 182	1 444 139	1 168 234	1 263 053
**VH před zdaněním [v tis. Kč]	11 960 393	11 945 010	14 506 921	11 499 807	10 887 244	10 866 936	14 107 664	18 086 385
L. Daň z příjmů [v tis. Kč]	2 172 792	2 116 311	2 581 653	2 350 588	2 130 257	2 263 768	2 748 646	3 143 285
***VH za účetní období [v tis. Kč]	9 787 600	9 828 698	11 925 268	9 149 219	8 756 987	8 603 168	11 359 018	14 943 100

Pramen: MPO, ČSÚ

Tabulka 3.2 zobrazuje doplňující údaje a dopočtená data za CZ-NACE 10, většina ukazatelů má opět kolísavý charakter. Přidaná hodnota ve sledovaných letech meziročně k roku 2021 vrostla o 5,3 % na hodnotu 70,29 mld. Kč, mimo to, vzrostl meziročně také počet ekonomicky aktivních subjektů o 3,6 % na 9 359 jednotek, což dokládá určitý zájem o podnikání v daném odvětví. Meziročně ve sledovaném období vzrostly o 2,4 % také investice na pořízení dlouhodobého hmotného a nehmotného majetku. S těmito investicemi může být spojen meziroční pokles průměrného počtu zaměstnanců o 0,9 % na 83 907, což naznačuje, že v odvětví výroby potravinářských výrobků dochází k technologické modernizaci.

Tabulka 3.2 – Doplňující a dopočtená data

Doplňující a dopočtená data	2014	2015	2016	2017	2018	2019	2020	2021
Přidaná hodnota [v tis. Kč]	51 204 304	53 380 269	54 216 242	56 122 551	59 149 540	62 444 128	66 761 106	70 290 548
Hrubý operační přebytek [v tis. Kč]	22 194 698	22 675 274	21 708 547	21 067 559	21 669 308	22 456 346	25 998 385	27 345 647
EBIT [v tis. Kč]	12 857 346	12 778 807	15 316 362	12 332 083	12 046 425	12 311 075	15 275 898	19 349 438
Tržby [v tis. Kč]	299 505 687	298 892 722	288 727 418	299 718 363	302 462 083	319 406 188	328 782 207	351 572 740
* Čistý obrát za účetní období [v tis. Kč]	311 318 507	310 736 027	303 626 341	313 486 714	316 027 960	334 145 085	345 421 512	371 054 710
Průměrný evidenční počet zaměstnanců přepočtený	86 245	88 610	88 641	88 555	86 830	85 020	84 675	83 907
Počet pracujících majitelů a spolupracujících členů domácnosti	6 891	7 268	7 574	8 087	8 342	8 538	8 761	8 843
Aktivní podnikatelské subjekty, celkem	7 313	7 436	7 628	8 087	8 463	8 773	9 032	9 359
Pořízení dlouhodobého nehmotného a hmotného majetku (Investice)	11 726 259	13 512 739	14 132 485	15 259 434	14 541 824	16 133 696	16 428 284	16 825 678
Náklady celkem [v tis. Kč]	301 530 399	300 906 952	291 701 061	304 337 479	307 270 958	325 541 905	334 062 481	356 167 479

Pramen: MPO, ČSÚ

Tabulka 3.3 zobrazuje vybrané finanční ukazatele. Produkční síla (EBIT/Aktiva) odvětví CZ-NACE 10, měřená ukazatelem ROA, se řadí k indikátorům charakterizujícím jeho ekonomickou bonitu. Tento indikátor se vyznačoval kolísavým vývojem, nicméně od roku 2018 můžeme vidět rostoucí trend. V roce 2021 tento indikátor dosáhl meziročního nárůstu na nejvyšší hodnotu v rámci celého sledovaného období, tj. na 8,03 %. Průměrná hrubá měsíční mzda se v celém sledovaném období také zvyšovala, v roce 2021 dosáhla hodnoty 30 158 Kč, tj. došlo k nárůstu o 4,6 % oproti předchozímu roku. Meziročně k roku 2021 vzrostla o 6,3 % i výše přidané hodnoty na zaměstnance.

Tabulka 3.3 – Ukazatelé

Finanční ukazatelé	2014	2015	2016	2017	2018	2019	2020	2021
EBIT/Aktiva	6,96%	6,92%	7,95%	6,19%	5,72%	5,73%	6,83%	8,03%
Čistý obrát/Aktiva	1,68	1,68	1,58	1,57	1,5	1,56	1,55	1,54
EBIT/Čistý obrát	4,13%	4,11%	5,04%	3,93%	3,81%	3,68%	4,42%	5,21%
VK/Aktiva	50,29%	50,34%	50,23%	49,92%	50,89%	50,89%	52,16%	52,34%
UZ/Aktiva	63,54%	63,49%	61,41%	61,86%	63,23%	63,01%	63,58%	62,76%
Úroková míra (z VZZ: nákladové úroky/úročené cizí zdroje)	3,66%	3,43%	3,76%	3,50%	4,46%	5,55%	4,58%	5,03%
L3 (Běžná likvidita)	1,36	1,29	1,26	1,27	1,31	1,29	1,39	1,44
L2 (Pohotová likvidita)	0,94	0,86	0,85	0,86	0,87	0,86	0,93	0,94
L1 (Okamžitá likvidita)	0,17	0,19	0,18	0,19	0,21	0,22	0,26	0,24
HOP/Čistý obrát	7,13%	7,30%	7,15%	6,72%	6,86%	6,72%	7,53%	7,37%
PH/Čistý obrát	16,45%	17,18%	17,86%	17,90%	18,72%	18,69%	19,33%	18,94%
ON/Čistý obrát	9,32%	9,88%	10,71%	11,18%	11,86%	11,97%	11,80%	11,57%
Přidaná hodnota na pracující osobu [v Kč]	549 777	556 752	563 490	580 725	621 498	667 435	714 516	757 850
Přidaná hodnota na zaměstnance [v Kč]	593 706	602 420	611 637	633 757	681 207	734 465	788 440	837 722
Průměrná mzda [v Kč]	19 967	20 558	21 777	23 606	25 814	27 998	28 822	30 158

Pramen: MPO, ČSÚ

4. Cenový vývoj

Cenové indexy výrobců potravin v hodnocených letech lze vidět v tabulce 4.1. Tyto ceny zvedají především nákladové faktory. Ve sledovaných letech měly indexy cen průmyslových výrobců kolísavý charakter. Z oborového pohledu je výrazně zvyšují výrobci průmyslových krmiv. V porovnání s rokem 2005 došlo v roce 2021 k celkovému nárůstu o 20,3 p. b. Mimo to byl v roce 2021 zaznamenán také meziroční nárůst o 0,6 p. b., oproti roku předchozímu.

Tabulka 4.1 – Indexy cen průmyslových výrobců v letech 2014 až 2021 podle CZ-CPA (rok 2005 = 100 %)

Název	Kód CZ-CPA	průměr od počátku roku							
		2014	2015	2016	2017	2018	2019	2020	2021
Potravinářské výrobky, vč. souvisejících služeb a prací	10	118,5 %	114,1 %	111,2 %	114,6 %	113,6 %	117,9 %	119,7 %	120,3 %

Pramen: ČSÚ

5. Zahraniční obchod

Zahraniční obchod s potravinářskými výrobky sleduje skutečný obchod mezi českými a zahraničními subjekty a vypovídá o vývozní a dovozní výkonnosti české ekonomiky, včetně obchodní bilance.

5.1 Vývoj zahraničního obchodu

Z grafu 5.1 je patrné, že v delším časovém intervalu dovoz potravin převyšuje jejich vývoz. Tuto skutečnost dokládá záporné saldo ve všech sledovaných letech. Dále je také z grafu zřejmé, že všechny tři sledované ukazatele meziročně vzrostly. Konkrétně vývoz potravinářských výrobků v roce 2021 meziročně vzrostl o 7,7 % na 128 506 mil. Kč, dovoz meziročně vzrostl o 6,8 % na 171 959 mil. Kč. Bilance zahraničního obchodu s potravinářskými výrobky byla záporná a meziročně vzrostla o 4,2 % z -41 686 mil. Kč na -43 453 mil. Kč.

Průměrné tempo růstu vývozu potravin za celé sledované období od roku 2014-2021 bylo 2,8 %. Průměrný nárůst dovozu za všechna sledovaná období byl 3 % a celkové tempo růstu u bilance zahraničního obchodu s potravinářskými výrobky bylo 3,7 %.

Graf 5.1 – Vývoz, dovoz a saldo zahraničního obchodu s produkty dle CZ-CPA 10 (v mlrd. Kč)



Pramen: data ČSÚ, vlastní zpracování

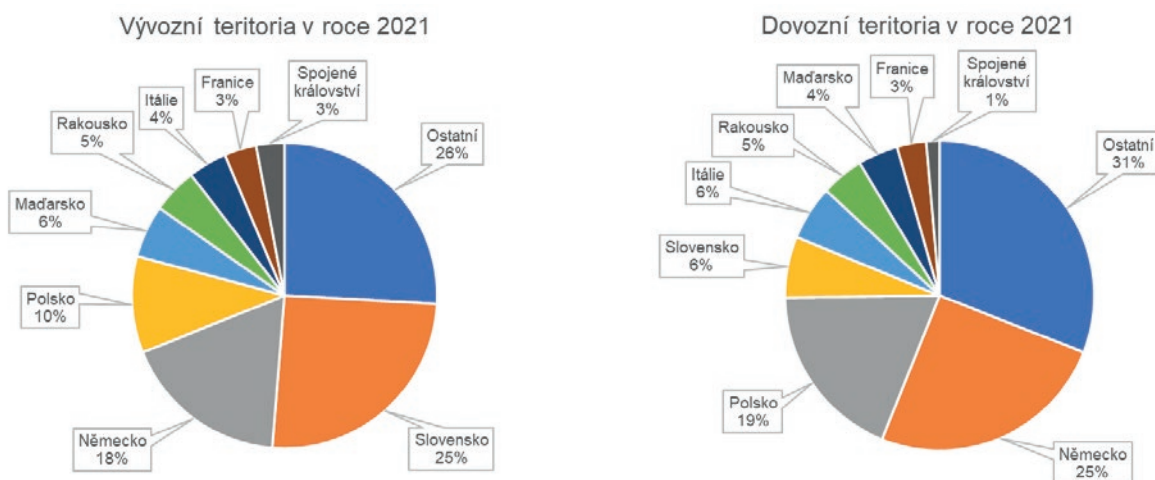
5.2 Teritoriální struktura zahraničního obchodu

Teritoriální rozmístění zahraničního obchodu s potravinami v roce 2021 zobrazuje graf 5.2, a to jak vývoz, tak dovoz. Z grafu je zřejmé, že nejvíce vývozu a dovozu v odvětví CZ-NACE 10 realizuje Česká republika se sousedními státy.

Téměř 1/4 vývozu směřovala do sousedního Slovenska, druhým největším vývozním teritoriím bylo Německo (18 %) a dále bylo nejvíce potravin vyváženo do Polska (10 %). Naopak necelá jedna čtvrtina z objemu importu byla dovezena z Německa, na druhém místě nejvíce dováželo Polsko (19 %) a na třetím Slovensko (6 %).

Z výše uvedeného vyplývá, že se sousední státy v zahraničním obchodu s potravinami řadí k nejdůležitějším partnerům České republiky, jelikož významně ovlivňují dynamiku celkového vývozu a dovozu.

Graf 5.2 – Teritoriální struktura zahraničního obchodu potravinami



Pramen: ČSÚ, vlastní zpracování

6. Shrnutí a perspektivy oddílu

Pro rok 2021 byly určující dopady do odvětví Výroby potravinářských výrobků vyvolané pandemií, která se vracela ve vlnách. Bezpečnost a kvalita potravin zůstávaly rozhodujícími prioritami v hodnoceném roce a zůstanou určující i v dalších letech. Postupně by se měla zvyšovat i potravinová soběstačnost, a to bez ohledu na obtížnost podmínek spojených s pandemií a také válečným konfliktem na Ukrajině či zvládnutím energetické krize.

Tyto a další faktory budou ovlivňovat i příští ekonomický vývoj. Část potravinářských podniků již ukončila činnost a rozhodující část hledá různá úsporná opatření, aby nemusela přerušit či uzavřít své podnikání. Jednou z podmínek je promítání vysokých nákladů do cen, které se projevuje v celém potravinovém řetězci. Ceny průmyslových výrobců v hodnoceném roce vzrostly a pokračovaly ve dvouciferném tempu. Podle zjištění Úřadu pro hospodářskou soutěž nastávalo tzv. cenové následování, ale k zneužití dominantního postavení ve spotřebitelském řetězci nedošlo. Trh potravin má dlouhodobě středně koncentrovaný trh oligopolního charakteru.

V roce 2021 byl z ekonomického pohledu zaznamenán růst tržeb z prodeje VV a S, při růstu výkonové spotřeby a nákladů vynaložených na prodané zboží, ale i nákladů celkem. Výsledek hospodaření za účetní období však vzrostl, a také přidaná hodnota v hodnoceném roce.

Predikovat konkrétní data o vývoji potravinářství, ve stále se měnících makroekonomických podmínkách s vysokou inflací dost dobře nelze. Je vysoce pravděpodobné, že hodnocené odvětví bude plnit strategické záměry MZe a usilovat o trvalou udržitelnost v podmínkách, které do značné míry stanoví Společná zemědělská politika (SZP) a další dokumenty EU. Jde zejména o strategii „od vidlí až po vidličku“. Pro potraviny budou také důležité výsledky výzkumu Evropského úřadu pro bezpečnost potravin (EVSA).

Při růstu přidané hodnoty na zaměstnance je předpoklad růstu produktivity práce a posílení konkurenceschopnosti potravinářských podniků v ČR. Současně lze předpokládat, že se snižuje rozdíl u tohoto indikátoru při porovnání s vyspělými zeměmi EU. Počet zaměstnanců se snížil o 768 osob na 83 907 osob. Vzrostla také průměrná měsíční mzda, která dosáhla 30 158 Kč.

Pokud jde o podmínky na trhu, pak evropská i národní legislativa by měla umožnit lepší kontroly nekalých obchodních praktik. Lze předpokládat, že s podporou státní správy a EU bude pokračovat modernizace technologického vybavení. Na druhé straně se v příštích letech zpřísní již dnes poměrně „tvrdá“ hygienická opatření ve výrobních oborech, a byla splněna podmínka zdravotní nezávadnosti u všech potravin, které odchází do oběhu.

Při pohledu na zahraniční obchod, pak při vyšším tempu růstu dovozu než vývozu se v roce 2021 dále prohloubilo záporné saldo tohoto obchodu a dosáhlo - 43,5 mld. Kč. Z teritoriálního hlediska 1/4 exportu směřovala na Slovensko a stejný podíl na dovozu patřil Německu. Je zřejmé, že největší objem vývozu a dovozu v odvětví CZ-NACE 10 realizuje ČR se sousedními státy.

V budoucnu bude pokračovat i diferenciací spotřebitelů, kteří mění stravovací zvyklosti. Vedle vegetariánů a veganů se spotřebitelé budou více odlišovat podle kupní síly a tomu se bude přizpůsobovat sortiment svou kvalitou a cenou od mimořádně kvalitních až po standardní produkci.

CZ-NACE 10.1 ZPRACOVÁNÍ A KONZERVOVÁNÍ MASA A VÝROBA MASNÝCH VÝROBKŮ

1. Pozice oboru v rámci výroby potravinářských výrobků

Obor CZ-NACE 10.1 – Výroba, zpracování a konzervování masa a masných výrobků zahrnuje následující výrobové třídy:

- **10.11** – Zpracování a konzervování masa, kromě drůbežího;
- **10.12** – Zpracování a konzervování drůbežího masa;
- **10.13** – Výroba masných výrobků a výrobků z drůbežího masa

Obor se zabývá zpracováním a konzervováním masa velkých i drobných hospodářských zvířat a zahrnuje výrobu čerstvého, chlazeného a mrazeného masa (v jateční a výsekové úpravě) a výrobu masných výrobků. Patří k nosným výrobním oborům výroby potravinářských výrobků. Největší objem porážek skotu v roce 2021 byl vykázán u těchto jatečných provozů: Maso uzeniny Polička a.s. a Kostecké uzeniny a.s.. Z hlediska porážky prasat pak Kostecké uzeniny a.s. a Maso Jičín s.r.o. Největší zpracovatelé drůbežího masa v ČR jsou Vodňanská drůbež a.s. a Drůbežářský závod Klatovy a.s.

Obor výroby, zpracování a konzervování masa a masných výrobků si dlouhodobě udržuje první příčku v podílu na tržbách v rámci výroby potravinářských výrobků. V případě zaměstnanosti zaujímá z dlouhodobého pohledu druhou pozici. Pokud jde o přidanou hodnotu, ta dlouhodobě zaujímá třetí místo. V roce 2021 se obor podílel na CZ-NACE 10 tržbami za prodej VV a S v b. c. 22,1 % (meziroční nárůst o 0,1 %), na přidané hodnotě CZ-NACE 10 celkem 19,5 % (meziroční pokles o 1,1 %), a na počtu zaměstnanců 22,6 % (meziroční nárůst o 0,3 %).

2. Hlavní ekonomické ukazatele

Tržby oboru od roku 2015 meziročně rostou v roce 2021 byl zaznamenán mírný meziroční pokles. Přidaná hodnota v roce 2021 meziročně nepatrně klesla. Průměrná mzda od roku 2015 meziročně rostla. Produkční síla (EBIT/Aktiva) oboru, jež patří k indikátorům, charakterizujícím jeho ekonomickou bonitu vykázala v roce 2021 nejvyšší hodnotu (meziroční nárůst o 0,4 p. b.) za celé sledované období. Nejvyšší přidaná hodnota na zaměstnance byla zaznamenána v roce 2020. V roce 2021 došlo k mírnému poklesu hodnoty tohoto ukazatele. Hlavní ekonomické ukazatele uvádí tabulka 2.1, zachycující vývoj základních položek výkazu zisku a ztrát v letech 2014–2021. Tabulka 2.2 uvádí další doplňující údaje a tabulka 2.3 vybrané ukazatele finanční analýzy.

Tabulka 2.1 – Výkaz zisku a ztráty

VZZ	2014	2015	2016	2017	2018	2019	2020	2021
I.Tržby z prodeje vlastních výrobků a služeb [v tis. Kč]	53 001 277	53 936 117	55 249 852	58 053 040	58 490 723	61 253 156	62 993 869	62 041 722
II.Tržby za prodej zboží [v tis. Kč]	10 415 853	11 193 692	10 899 619	11 830 257	10 280 521	10 696 312	9 162 709	8 664 679
Výkony vč. obchodní marže [v tis. Kč]	57 192 225	58 586 320	59 930 580	62 622 661	62 505 594	65 784 478	67 252 501	65 986 370
A.Výkonová spotřeba [v tis. Kč]	56 140 930	57 110 502	58 691 241	61 444 328	58 296 649	62 184 098	60 381 393	58 935 897
A.1. Náklady vynaložené na prodané zboží [v tis. Kč]	8 340 363	9 071 793	8 997 246	9 674 266	8 164 928	8 277 363	6 877 355	6 632 454
B. Změna stavu zásob vlastní činnosti [v tis. Kč]	185 869	-38 172	-217 913	106 139	-7 749	-176 813	35 461	-92 182
C. Aktivace [v tis. Kč]	-2 301 326	-2 490 132	-2 560 441	-2 519 768	-1 891 529	-1 935 560	-2 008 739	-1 820 241
D. Osobní náklady [v tis. Kč]	6 200 597	6 858 649	7 379 051	7 746 596	7 932 381	8 269 960	8 441 744	8 948 938
D.1 Mzdové náklady [v tis. Kč]	4 496 243	4 909 328	5 287 510	5 546 527	5 754 635	5 983 900	6 106 505	6 387 318
D.2. Náklady na soc. zabezp. a zdrav. pojištění a ostatní náklady [v tis. Kč]	1 675 058	1 785 992	1 932 426	2 054 214	2 149 129	2 270 767	2 293 312	2 423 850
D.2.2 Ostatní osobní náklady [v tis. Kč]	143 990	137 658	153 176	184 989	199 260	268 589	261 936	262 384
E.1.1. Úpravy hodnot dlouhodobého nehmotného a hmotného majetku – trvalé (Odpisy DM) [v tis. Kč]	1 382 725	1 511 061	1 481 393	1 587 154	1 704 980	1 653 259	1 741 132	1 839 697
J. Nákladové úroky a podobné náklady [v tis. Kč]	172 807	140 058	94 218	91 142	149 517	147 255	115 714	129 765
**VH před zdaněním [v tis. Kč]	1 262 395	1 726 863	1 470 724	1 167 374	2 653 809	1 843 806	3 448 005	3 810 539
L. Daň z příjmů [v tis. Kč]	263 266	247 392	232 761	307 948	370 243	354 674	574 128	554 768
***VH za účetní období [v tis. Kč]	999 129	1 479 471	1 237 963	859 426	2 283 567	1 489 132	2 873 877	3 255 771

Pramen: MPO, ČSÚ

Tabulka 2.2 – Doplnující a dopočtená data

Doplnující data	2014	2015	2016	2017	2018	2019	2020	2021
Přidaná hodnota [v tis. Kč]	9 391 658	10 547 611	10 236 584	10 852 599	12 373 872	11 877 744	13 748 462	13 682 927
Hrubý operační přebytek [v tis. Kč]	3 191 061	3 688 962	2 857 534	3 106 003	4 441 491	3 607 783	5 306 718	4 733 989
EBIT [v tis. Kč]	1 435 202	1 866 921	1 564 943	1 258 516	2 803 327	1 991 061	3 563 719	3 940 304
Tržby (I.+II.) [v tis. Kč]	63 417 130	65 129 809	66 149 471	69 883 297	68 771 244	71 949 469	72 156 577	70 706 402
Čistý obrat za účetní období [v tis. Kč]	66 091 049	67 932 900	68 909 474	72 864 717	71 469 643	74 454 583	74 796 701	73 476 663
Průměrný evidenční počet zaměstnanců přepočtený	20 531	21 732	21 613	21 717	20 016	19 174	18 898	18 943
Počet pracujících majitelů a spolupracujících členů domácností	1 908	1 993	2 078	2 228	2 329	2 176	1 995	1 888
Aktivní podnikatelské subjekty, celkem	1 799	1 816	1 890	2 010	2 082	1 959	1 836	1 795
Pořízení dlouhodobého nehmotného a hmotného majetku (Investice)	1 654 850	2 405 313	2 452 620	2 637 702	2 835 622	2 690 924	3 735 006	3 857 080
Náklady celkem [v tis. Kč]	65 091 474	66 453 101	67 671 496	72 005 296	69 186 079	72 965 448	71 922 809	70 276 791

Pramen: MPO, ČSÚ

Tabulka 2.3 – Ukazatelé

Finanční ukazatelé	2014	2015	2016	2017	2018	2019	2020	2021
EBIT/Aktiva	4,89 %	5,99 %	4,77 %	3,92 %	8,49 %	5,90 %	10,21 %	10,64 %
Čistý obrat/Aktiva	2,25	2,18	2,1	2,27	2,16	2,2	2,14	1,98
EBIT/Čistý obrat	2,17 %	2,75 %	2,27 %	1,73 %	3,92 %	2,67 %	4,76 %	5,36 %
VK/Aktiva	43,19 %	50,14 %	49,66 %	46,83 %	53,41 %	53,87 %	54,92 %	52,97 %
UZ/Aktiva	60,95 %	65,04 %	60,70 %	58,11 %	62,38 %	61,45 %	62,64 %	62,57 %
Úroková míra (zVZZ: nákladové úroky/úročené cizí zdroje)	3,32 %	3,02 %	2,60 %	2,51 %	5,05 %	5,76 %	4,30 %	3,65 %
L3 (Běžná likvidita)	0,97	1,03	1,08	1,06	1,19	1,19	1,25	1,21
L2 (Pohotová likvidita)	0,74	0,76	0,78	0,79	0,91	0,9	0,98	0,91
L1 (Okamžitá likvidita)	0,14	0,19	0,2	0,2	0,28	0,29	0,36	0,32
HOP/Čistý obrat	4,83 %	5,43 %	4,15 %	4,26 %	6,21 %	4,85 %	7,09 %	6,44 %
PH/Čistý obrat	14,21 %	15,53 %	14,86 %	14,89 %	17,31 %	15,95 %	18,38 %	18,62 %
ON/Čistý obrat	9,38 %	10,10 %	10,71 %	10,63 %	11,10 %	11,11 %	11,29 %	12,18 %
Přidaná hodnota na pracující osobu [v Kč]	418 541	444 576	432 075	453 242	553 771	556 347	658 020	656 854
Přidaná hodnota na zaměstnance [v Kč]	457 442	485 347	473 621	499 738	618 197	619 486	727 501	722 319
Průměrná mzda [v Kč]	18 250	18 825	20 387	21 284	23 958	26 008	26 927	28 099

Pramen: MPO, ČSÚ

3. Cenový vývoj

Cenový vývoj, vyjádřený indexy cen průmyslových výrobců zpracovaného, konzervovaného masa a masných výrobků (tabulka 3.1) ukazuje, že v roce 2021 došlo k nárůstu o 5,8 p. b., oproti poměřovanému roku 2005.

Tabulka 3.1 – Indexy cen průmyslových výrobců v letech 2014 až 2021 podle CZ-CPA (rok 2005 = 100 %)

Název	Kód CZ-CPA	průměr od počátku roku							
		2014	2015	2016	2017	2018	2019	2020	2021
Konzerv. maso a masné výrobky	10.1	106,1 %	102,8 %	100,7 %	104,2 %	101,4 %	108,4 %	112,1 %	105,8 %

Pramen: ČSÚ

Hovězí maso

CZV jatečného skotu, které se v první polovině roku pozvolna zvyšovaly, začaly od srpna poměrně rychle růst. Podle TIS^{CR}SZIF se průměrná roční CZV jatečných býků tř. SEUR meziročně zvýšila o 6,4 % (o 2,89 Kč/kg) na 48,34 Kč/kg ž. hm. CZV jatečných krav tř. EUR stoupla ještě výrazněji (o 13,0 %) na 37,56 Kč/kg ž. hm.

Cena průmyslových výrobců výsekového hovězího masa se zvýšila v porovnání s CZV mírněji, a to o 4,7 % na 122,3 Kč/kg. Naproti tomu spotřebitelská cena hovězího masa, bez ohledu na vývoj CPV, v porovnání s rokem 2020 mírně klesla.

Vepřové maso

Cena zemědělských výrobců jatečných prasat v tuzemsku reagovala na vývoj vysoké nabídky na evropském trhu a od července do konce roku meziměsíčně stále klesala. Průměrná CZV jatečných prasat tř. SEU¹ se meziročně snížila o 13,8 % (tj. o 4,23 Kč) na 26,50 Kč/kg ž. hm. Meziročně se snížily i ceny průmyslových výrobců vepřového výsekového masa podle TIS^{CR}SZIF (snížení o 12,1 %) tj. na 56,90 Kč/kg. Spotřebitelské ceny vepřového masa (vepřová kýta bez kosti) meziročně poklesly (index 93,4) a reagovaly tak na pokles CPV.

Drůbeží maso

CZV brojlerů se meziročně zvýšila jen mírně o 1,7 % na 23,11 Kč/kg (ČSÚ). CPV kuřat kuchaných I. tř. klesla o 1,4 % na 40,40 Kč/kg.

4. Shrnutí a perspektivy oboru

Hovězí maso

Masný zpracovatelský průmysl vyrobil (čistá výroba) v roce 2021 celkem 72,6 tis. t j. hm. hovězího a telecího masa, ve srovnání s rokem 2020 se tento objem téměř nezměnil. Celková bilanční spotřeba hovězího a telecího masa v ČR dosáhla 73,1 tis. t j. hm. a proti roku 2020 se zvýšila o 1,5 %. Rovněž průměrná spotřeba hovězího a telecího masa na obyvatele za rok byla meziročně vyšší o 1,1 % a dosáhla odhadovaných 9,0 kg/rok. Míra soběstačnosti se v komoditě hovězí a telecí maso v roce 2021 meziročně zhoršila o 2,0 p. b. na 121,8 %, neboť spotřeba vzrostla, zatímco výroba stagnovala.

Vepřové maso

Český masný zpracovatelský průmysl vyrobil v roce 2021 celkem 217,0 tis. t j. hm. vepřového masa (včetně dovezených jatečných prasat), což představovalo meziročně mírný nárůst o 2,6 %.

Celková spotřeba se v meziročním porovnání zvýšila o 2,0 % (tj. 8,6 tis. t) a dosáhla 448,5 tis. t j. hm. ČR není ve výrobě vepřového masa dlouhodobě soběstačná. V roce 2021 došlo k velmi mírnému meziročnímu poklesu míry soběstačnosti, a to o 0,1 p. b. na 51,3 %, neboť spotřeba rostla rychleji než výroba. V roce 2020 dosáhla spotřeba vepřového masa na obyvatele 43,4 kg/rok, v roce 2021 se podle odhadu ÚZEI zvýšila o 2,1 % na 44,3 kg/obyv./rok.

Drůbež

Spotřeba v ČR v roce 2021 meziročně klesla na 264,2 tis. t a míra soběstačnosti se meziročně zvýšila o 2,7 p. b. na 74,0 %.

I v příštích letech bude nutné se orientovat především na intenzivnější propagaci a zviditelňování kvalitních českých potravin a výrobků z masa vyrobených.

¹ V rámci klasifikační stupnice SEUROP, CZV podle TIS^{CR} SZIF.

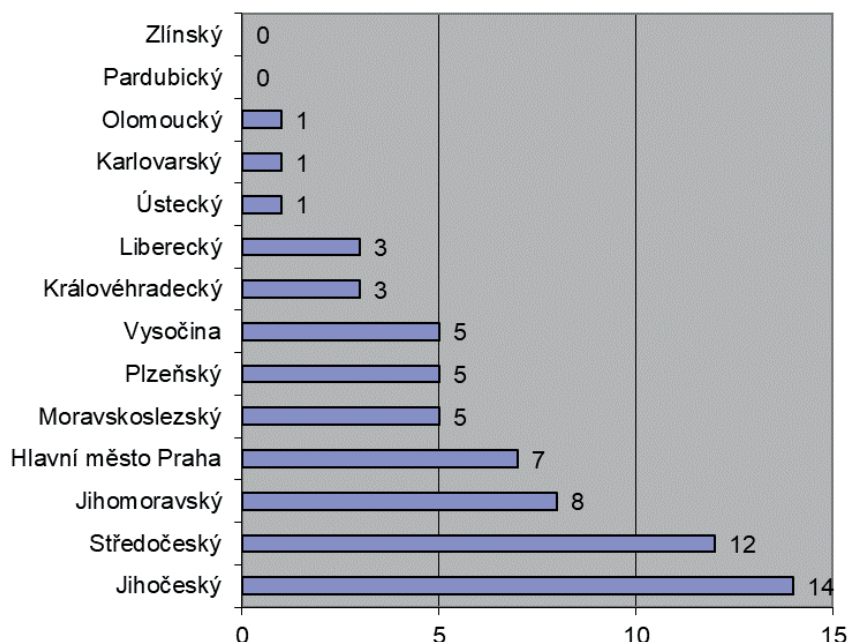
CZ-NACE 10.2 ZPRACOVÁNÍ A KONZERVOVÁNÍ RYB, KORÝŠŮ A MĚKKÝŠŮ

I. Pozice oboru v rámci výroby potravinářských výrobků

V ČR produkce tržních ryb v roce 2021 meziročně vzrostla o 590 t na 20,9 tis. t. Dominantní v celkové tržní produkci ryb je kapr u produkce tržního kapra byl zaznamenán v roce 2021 meziroční nárůst o 246 t. Na vlastní rybářskou produkci navazuje zpracování ryb s provozy, které jsou vybaveny na vysoké úrovni a plně vyhovují požadavkům EU. Přesto zpracovávají pouze malou část celkové domácí tržní produkce sladkovodních ryb v roce 2021 to bylo 12,1 % (meziroční pokles o 0,4 p. b.).

V ČR bylo na základě údajů SVS ČR k 31. 12. 2021 evidováno 65 schválených a registrovaných provozů (graf I.1) pro obchodování s EU (meziroční pokles o 2 provozu). Tyto údaje však zahrnují všechny provozu tzn. zpracovávající jak sladkovodní, tak mořské ryby, přesto nemusí být zařazeny do CZ-NACE 10.2. Jde např. o výroby zpracovávající malé množství ryb např. rybářství, kde hlavní činností je chov ryb apod.

Graf I.1 – Počet provozů evidovaných jako schválené a registrované pro obchodování s EU v jednotlivých krajích k 31. 12. 2021



Pramen: SVS

Podíl CZ-NACE 10.2 na tržbách za prodej VV a S v b. c. v rámci celého CZ-NACE 10 představoval v hodnoceném roce 0,9 % (meziroční nárůst o 0,1 %). Počet zaměstnaných osob v tomto oboru se meziročně zvýšil (o 0,1 %), a v roce 2021 činil podíl hodnoceného oboru na zaměstnanosti odvětví 0,9 % (meziroční nárůst o 0,1 %). Podíl na přidané hodnotě v roce 2021 meziročně stagnoval a činil 0,9 %.

2. Hlavní ekonomické ukazatele

Tržby za prodej VV a S od roku 2015 meziročně rostou. Ukazatel Přidaná hodnota v roce 2021 meziroční vzrostl, a to na nejvyšší hodnotu za sledované období, což je pro obor pozitivní. Produkční síla (EBIT/Aktiva) oboru, jež patří k indikátorům, charakterizujícím jeho ekonomickou bonitu se vyznačuje kolísavým vývojem, v roce 2021 zaznamenal tento indikátor meziroční nárůst na nejvyšší hodnotu za sledované období, nejnižší hodnota je v rámci sledovaného období vykazována v roce 2019. Hlavní ekonomické ukazatele uvádí tabulka 2. 1, zachycující vývoj základních položek výkazu zisku a ztrát v letech 2014–2021. Tabulka 2.2 uvádí další doplňující údaje a tabulka 2.3 vybrané ukazatele finanční analýzy.

Tabulka 2.1 – Výkaz zisku a ztráty

VZZ	2014	2015	2016	2017	2018	2019	2020	2021
I. Tržby z prodeje vlastních výrobků a služeb [v tis. Kč]	1 936 818	1 945 304	1 961 053	2 018 153	2 030 049	2 211 371	2 431 684	2 860 361
II. Tržby za prodej zboží [v tis. Kč]	346 744	365 437	358 626	317 139	331 803	262 196	210 693	215 635
Výkony vč. obchodní marže [v tis. Kč]	1 968 038	2 008 070	2 025 291	2 068 303	2 091 778	2 293 394	2 478 457	2 906 015
A. Výkonová spotřeba [v tis. Kč]	1 895 503	1 912 189	1 945 824	1 869 435	1 879 533	2 031 197	2 088 289	2 477 387
A. I. Náklady vynaložené na prodané zboží [v tis. Kč]	300 666	310 976	299 460	265 307	277 057	220 890	179 414	184 127
B. Změna stavu zásob vlastní činnosti [v tis. Kč]	16 206	-7 103	-2 752	1 707	-6 921	-39 492	-15 484	-13 715
C. Aktivace [v tis. Kč]	-1 347	-1 202	-2 319	-25	-63	-1 225	-10	-432
D. Osobní náklady [v tis. Kč]	244 128	256 202	267 399	296 450	317 593	335 844	383 803	392 227
D. I. Mzdové náklady [v tis. Kč]	179 110	185 217	195 786	218 159	230 394	243 109	282 047	286 143
D. 2. Náklady na soc. zabezp. a zdrav. pojištění a ostatní náklady [v tis. Kč]	64 240	68 447	72 274	80 793	82 362	90 050	104 175	105 547
D. 2. 2. Ostatní osobní náklady [v tis. Kč]	3 243	3 810	3 120	3 086	5 201	6 469	9 256	21 393
E. I. I. Úpravy hodnot dlouhodobého nehmotného a hmotného majetku – trvalé (Odpisy DM) [v tis. Kč]	66 115	65 750	65 376	73 232	84 634	76 037	74 156	68 502
J. Nákladové úroky a podobné náklady [v tis. Kč]	6 289	5 547	4 683	3 526	5 503	5 691	7 117	6 975
** VH před zdaněním [v tis. Kč]	67 605	70 697	60 281	89 750	86 714	43 843	120 843	134 271
L. Daň z příjmů [v tis. Kč]	8 445	13 965	12 853	16 614	19 577	15 422	19 542	22 215
*** VH za účetní období [v tis. Kč]	59 160	56 732	47 428	73 136	67 137	28 422	101 301	112 056

Pramen: MPO, ČSÚ

Tabulka 2.2 – Doplnující a dopočtená data

Doplnující data	2014	2015	2016	2017	2018	2019	2020	2021
Přidaná hodnota [v tis. Kč]	373 200	406 856	378 926	464 175	489 302	483 087	569 582	612 755
Hrubý operační přebytek [v tis. Kč]	129 072	150 654	111 527	167 725	171 709	147 243	185 780	220 529
EBIT [v tis. Kč]	73 895	76 244	64 963	93 276	92 217	49 535	127 959	141 246
Tržby (I.+II.) [v tis. Kč]	2 283 563	2 310 740	2 319 679	2 335 292	2 361 852	2 473 567	2 642 377	3 075 996
* Čistý obrat za účetní období [v tis. Kč]	2 370 118	2 356 755	2 418 675	2 391 250	2 405 036	2 534 415	2 753 601	3 179 934
Průměrný evidenční počet zaměstnanců přepočtený	710	742	742	757	725	723	754	728
Počet pracujících majitelů a spolupracujících členů domácnosti	12	15	15	15	14	14	15	15
Aktivní podnikatelské subjekty, celkem	20	20	20	21	20	19	20	20
Pořízení dlouhodobého nehmotného a hmotného majetku (Investice)	78 638	61 349	94 566	206 902	48 646	74 424	46 213	74 347
Náklady celkem [v tis. Kč]	2 310 955	2 300 024	2 371 246	2 318 114	2 337 899	2 505 993	2 652 298	3 067 878

Pramen: MPO, ČSÚ

Tabulka 2.3 – Ukazatelé

Finanční ukazatelé	2014	2015	2016	2017	2018	2019	2020	2021
EBIT/Aktiva	4,66 %	4,41 %	3,96 %	5,17 %	5,30 %	2,94 %	7,44 %	9,33 %
Čistý obrát/Aktiva	1,49	1,36	1,48	1,33	1,38	1,51	1,6	2,1
EBIT/Čistý obrát	3,12 %	3,24 %	2,69 %	3,90 %	3,83 %	1,95 %	4,65 %	4,44 %
VK/Aktiva	53,22 %	54,48 %	57,47 %	57,48 %	58,89 %	55,03 %	56,73 %	51,76 %
UZ/Aktiva	60,72 %	65,14 %	66,43 %	69,83 %	67,95 %	67,11 %	63,79 %	57,77 %
Úroková míra (z VZZ: nákladové úroky/úročené cizí zdroje)	5,29 %	3,01 %	3,19 %	1,58 %	3,49 %	2,80 %	5,86 %	7,66 %
L3 (Běžná likvidita)	1,23	1,5	1,12	1,17	1,36	1,3	1,48	1,48
L2 (Pohotová likvidita)	0,77	0,88	0,72	0,81	0,91	0,9	1,06	1,04
L1 (Okamžitá likvidita)	0,18	0,33	0,17	0,27	0,25	0,31	0,32	0,26
HOP/Čistý obrát	5,45 %	6,39 %	4,61 %	7,01 %	7,14 %	5,81 %	6,75 %	6,94 %
PH/Čistý obrát	15,75 %	17,26 %	15,67 %	19,41 %	20,34 %	19,06 %	20,69 %	19,27 %
ON/Čistý obrát	10,30 %	10,87 %	11,06 %	12,40 %	13,21 %	13,25 %	13,94 %	12,33 %
Přidaná hodnota na pracující osobu [v Kč]	516 678	537 198	500 731	601 540	661 701	655 684	740 878	824 248
Přidaná hodnota na zaměstnance [v Kč]	525 746	548 118	510 947	613 409	674 474	668 104	755 390	841 653
Průměrná mzda [v Kč]	21 027	20 794	22 000	24 025	26 465	28 018	31 171	32 753

Pramen: MPO, ČSÚ

3. Shrnutí a perspektivy oboru

Tuzemská spotřeba ryb podle ČSÚ, zahrnující sladkovodní i mořské ryby v roce 2021 je odhadována ve stejné hodnotě jako v roce 2020 tzn 5,7 kg/obyv./rok, z toho sladkovodní ryby se na ní podílely pouze čtvrtinou.

Nejvýznamnější chovanou rybou byl v roce 2021 kapr s podílem 83,4 % (meziroční pokles o 1,7 %). Býložravé ryby (amur, tolstolobik) s podílem 5,2 % (meziroční nárůst o 0,3 %). Lososovité ryby (pstruh duhový, siven) s podílem 5,1 % a dravé ryby s podílem 1,4 %.

Hlavní prioritou jak ve zpracování, tak v chovu ryb je udržet a zlepšovat pozici v odbytu sladkovodních ryb chovaných v ČR na domácím i zahraničním trhu.

CZ-NACE 10.3 ZPRACOVÁNÍ A KONZERVOVÁNÍ OVOCE A ZELENINY

I. Pozice oboru v rámci výroby potravinářských výrobků

V systému CZ-NACE obor 10.3 – Zpracování a konzervování ovoce a zeleniny zahrnuje následující výrobkové třídy/podtřídy:

- **10.31** – Zpracování a konzervování brambor;
- **10.32** – Výroba ovocných a zeleninových šťáv,
- **10.33** – Ostatní zpracování a konzervování ovoce a zeleniny.

Podobor 10.31 vyrábí zejména bramborové polotovary, jako jsou např. kaše, vločky, hranolky, krokety, knedlíky v prášku, loupané předvařené i nepředvařené brambory, chipsy a bramborové mouky.

U podoboru 10.32, kromě šťáv, jde i o výrobu koncentrátů z čerstvého ovoce a zeleniny. U podoboru 10.33 pak o ostatní zpracování a konzervování ovoce a zeleniny a dále je to výroba džemů a ovocných pomazánek a náplní, salátů a jiných produktů převážně z ovoce a zeleniny. Jde např. o hotové pokrmy, které nacházejí uplatnění u značné části spotřebitelů, hořčice, kečupy a podobné výrobky.

Podíly oboru u základních indikátorů na odvětví CZ-NACE 10, pak s výjimkou počtu jednotek, který činil 1,7 % v roce 2021 při meziročním nárůstu o 0,1 p. b. Dále se obor podílí 3,7 % na osobních nákladech, 3,2 % na přidané hodnotě a 3,7 % na počtu zaměstnanců. Podle uvedených podílů patří obor k těm výrobám, které nemají výraznou pozici v oborové struktuře. Jde o sezónní obor; závislý především na sklizni surovin a na energetice, zejména mrazírny.

K významným firmám oboru náleží např. Friall s.r.o., Hamé s.r.o., LINEA NIVNICE, a.s., Efko cz s.r.o., PT servis konzervárna spol. s r.o., AVIKO ČR, s. r. o., BESKYD FRYČOVICE, a.s., Farm Frites CZ s.r.o., Petr Hobža Snack a.s., INTERSNACK a.s., ESSA, spol. s r.o., Amylon, a.s. aj.

Ze statistického zjišťování z roku 2022 vyplynulo, že v roce 2021 činil celkový nákup ovoce pro zpracování 54 278 tun, což je přibližně meziročně výše cca o 3 %. Nákup čerstvého ovoce z tuzemska oproti předchozího roku vzrostl o 7 % a dosáhl 31 340 tun. Na zvýšení nákupu se nejvíce podílela průmyslová jablka, která představují z čerstvého ovoce pro zpracování nejvyšší podíl (cca 59 %). Nákup průmyslových jablek z tuzemska se meziročně snížil, nicméně byl nahrazen vyšším nákupem jablek konzumních. Nákup čerstvých konzumních jablek pro zpracování byl meziročně vyšší, ale přesné údaje z důvodu ochrany důvěrnosti dat nelze zveřejnit. Nákup čerstvého ovoce pro zpracování ze zahraničí byl meziročně vyšší o 48 %. Dosáhl objemu 9 933 tun, přitom více jak polovina byla jablka průmyslová. Nákup upraveného ovoce pro zpracování z tuzemska byl v porovnání s rokem 2020 o 6 % vyšší (o 1 672 tun). Pro výrobu ovocných výrobků bylo v roce 2021 nakoupeno ze zahraničí 11 322 tun mrazeného, sušeného a jinak upraveného ovoce, ovocných protlaků a koncentrátů, což bylo o 25 % více než v roce předchozím. Drobné ovoce jako jsou jahody, angrešt, borůvky, brusinky, maliny, ostružiny a šípky byly nakupovány již upravené ze zahraničí.

Podle výsledků statistického šetření činila v roce 2021 celková výroba ovocných výrobků včetně výrobků se sníženým obsahem cukru 75 967 tun, tzn. meziročně zhruba více o cca 5 %. Největší podíl z celkové výroby výrobků z ovoce (37 %) tvořila obdobně jako v předchozích letech výroba ovocných šťáv (celkem 37 978 tun). Nejvíce ze šťáv se v roce 2021 vyrobilo šťávy jablečné (14 838 tun), což bylo o 23 % více než v roce předchozím. Také výroba dětské a kojenecké ovocné výživy se oproti roku 2020 zvýšila. V porovnání s rokem 2020, v roce 2021 mírně poklesla výroba kompotů. Ve výrobě džemů a marmelád, která tvořila v roce 2021 podíl 23 % z celkové výroby, bylo zaznamenáno meziroční zvýšení o 11 %.

Na základě stejných dat, ze shora uvedeného statistického šetření vyplývá, že nákup veškeré zeleniny pro zpracování v roce 2021 dosáhl objemu 86 522 tun, tzn., že tento nákup zeleniny byl cca nižší o 4 % než v roce 2021. Nákup čerstvé zeleniny pro výrobu zeleninových výrobků z tuzemska v porovnání s rokem 2020 snížil o 21 % na 41 333 tun. Nákup zeleniny ze zahraničí se naopak meziročně výrazně zvýšil, a to o 17 % na 30 719 tun. Největší podíl z nákupu čerstvé zeleniny pro zpracování z tuzemska tvořil v roce 2021 podobně jako v předchozích letech nákup bílého zelí (32 %). Z nákupu čerstvé zeleniny ze zahraničí tvořil největší podíl nákup okurek nakládaček (37 %). V porovnání s rokem 2020 byl tento nákup vyšší o téměř o 50 %. Pro výrobu zeleninových výrobků bylo v roce 2021 z tuzemska nakoupeno o 6 % více upravené zeleniny. Z toho nejvíce zhruba polovina byla cibule suchá (přesný údaj nelze zveřejnit z důvodu ochrany důvěrnosti dat). Ze zahraničí bylo pro zpracování nakoupeno téměř 11 054 tun upravené zeleniny, zeleninových protlaků a koncentrátů, což bylo o 26 % více, než v roce 2020. Největší podíl v nákupu upravené zeleniny ze zahraničí tvořil stejně jako v předchozích letech nákup rajčat (28 %).

Z údajů dále vyplývá, že celková výroba výrobků ze zeleniny, včetně těch se sníženým obsahem cukru dosáhla v roce 2021 objemu 122 700 tun, což představuje pokles o 20 % v porovnání s rokem 2020. Největší podíl z celkové výroby zeleninových výrobků (37 %) tvořila, podobně jako v předchozích letech, výroba sterilované zeleniny, která se při srovnání s rokem 2021 snížila o 16 % na 47 854 tun. Největší podíl z výroby sterilované zeleniny (48 %) tvořila výroba okurek nakládaček, která se oproti předchozímu roku snížila o 16 %. V roce 2021 klesla výroba zmrazené zeleniny a směsí, ale přesné údaje nelze z důvodu ochrany důvěrnosti údajů zveřejnit. Výroba kečupu (5 071 tun) v porovnání s předchozím rokem klesla o polovinu. Výroba

sterilovaných směsí a salátů se v roce 2021 snížila na 12 549 tun, tj. o 2 %. Výroba kysaného zelí (10 635 tun) byla oproti roku 2020 cca o 19 % nižší. Výroba polotovarů z chlazené nebo čerstvé zeleniny při srovnání s předchozím rokem se téměř nezměnila.

2. Hlavní ekonomické ukazatele

Hlavní ekonomické ukazatele sledované skupiny CZ-NACE 10.3 v letech 2014 až 2021 lze vidět v tab. 2.1, 2.2 a 2.3.

Většina údajů v tabulce 2.1, která zobrazuje vybrané položky výkazu zisku a ztráty za CZ-NACE 10.3, má kolísavý charakter. I přes to některé ukazatele vykazují rostoucí tendenci, zejména ukazatele nákladového charakteru spojené s osobními náklady, sociálním zabezpečením a zdravotním pojištěním. Meziročně byl v roce 2021 zaznamenán růst osobních nákladů o 3,5 %, náklady na sociální zabezpečení a zdravotní pojištění meziročně vzrostly o 3,1 %. Z tabulky lze zpozorovat, že tržby z prodeje VV a S dosáhly v roce 2020 svého vrcholu a v následujícím roce došlo k jejich meziročnímu snížení téměř o 3,2 %. Taktéž ve sledované skupině zpracování a konzervování ovoce a zeleniny v roce 2021 meziročně poklesl i výsledek hospodaření za celé účetní období, oproti roku předchozímu se jednalo o 36,5 % pokles na hodnotu 235 087 tis. Kč.

Tabulka 2.1 – Výkaz zisku a ztráty

VZZ	2014	2015	2016	2017	2018	2019	2020	2021
I. Tržby z prodeje vlastních výrobků a služeb [v tis. Kč]	6 096 062	7 365 297	7 636 914	8 288 223	8 535 438	9 078 097	9 399 044	9 103 189
II. Tržby za prodej zboží [v tis. Kč]	931 507	865 968	854 295	1 240 587	1 221 061	1 246 556	1 117 164	1 204 584
Výkony vč. obchodní marže [v tis. Kč]	6 431 536	7 679 819	7 987 594	8 558 206	8 806 100	9 359 637	9 626 144	9 337 219
A. Výkonová spotřeba [v tis. Kč]	5 683 686	6 614 317	6 839 477	7 493 276	7 592 104	8 012 039	8 119 686	8 097 790
A. I. Náklady vynaložené na prodané zboží [v tis. Kč]	693 619	664 129	657 806	989 046	976 218	1 004 536	943 962	983 579
B. Změna stavu zásob vlastní činnosti [v tis. Kč]	-9 698	-51 518	-96 297	-527	-7 661	-18 573	-36 358	-9 309
C. Aktivace [v tis. Kč]	-87 888	-61 164	-57 895	-17 915	-18 158	-20 947	-17 539	-3 715
D. Osobní náklady [v tis. Kč]	870 772	1 062 890	1 123 984	1 267 595	1 387 397	1 493 196	1 513 482	1 566 696
D.1 Mzdové náklady [v tis. Kč]	606 452	727 052	785 089	923 675	1 013 951	1 076 476	1 074 047	1 109 513
D.2. Náklady na soc. zabezp. a zdrav. pojištění a ostatní náklady [v tis. Kč]	239 371	283 059	296 591	351 095	382 827	406 063	406 267	419 267
D.2.2 Ostatní osobní náklady [v tis. Kč]	37 670	43 803	42 771	24 077	23 349	37 037	51 045	44 655
E. I. I. Úpravy hodnot dlouhodobého nehmotného a hmotného majetku – trvalé (Odpisy DM) [v tis. Kč]	234 635	259 716	260 795	314 048	327 322	377 686	399 728	398 341
J. Nákladové úroky a podobné náklady [v tis. Kč]	18 693	20 997	21 149	19 138	30 596	39 493	30 078	67 291
** VH před zdaněním [v tis. Kč]	239 228	195 850	312 810	421 714	404 078	420 737	457 539	309 474
L. Daň z příjmů [v tis. Kč]	37 270	27 925	66 847	75 368	79 843	79 177	87 489	74 387
*** VH za účetní období [v tis. Kč]	201 958	167 925	245 963	346 346	324 235	341 559	370 050	235 087

Pramen: MPO, ČSÚ

Tabulka 2.2 zobrazuje doplňující údaje a dopočtená data za CZ-NACE 10.3, většina ukazatelů má opět kolísavý charakter. Přidaná hodnota vykazovala do roku 2020 rostoucí trend, v roce 2021 však došlo k jejímu meziročnímu poklesu o 9,3 %. Kromě toho je patrné, že počet ekonomicky aktivních subjektů meziročně vzrostl o 0,6 % na 156 jednotek, což svědčí o určitém zájmu o podnikání v této skupině. Ve sledovaném období rostly meziročně o 12,1 % také investice na pořízení dlouhodobého hmotného a nehmotného majetku. Tyto investice pravděpodobně souvisejí s pozorovaným meziročním poklesem průměrného počtu zaměstnanců o 6,4 % na hodnotu 3 105. Tento pokles naznačuje, že v daném oddílu dochází k technologické modernizaci.

Tabulka 2.2 – Doplnující a dopočtená data

Doplnující data	2014	2015	2016	2017	2018	2019	2020	2021
Přidaná hodnota [v tis. Kč]	1 441 469	1 729 630	1 805 923	2 053 977	2 190 214	2 352 134	2 450 420	2 223 007
Hrubý operační přebytek [v tis. Kč]	570 697	666 740	681 939	786 381	802 817	858 938	936 938	656 311
EBIT [v tis. Kč]	257 921	216 847	333 959	440 852	434 674	460 230	487 616	376 766
Tržby (I.+II.) [v tis. Kč]	7 027 569	8 231 265	8 491 208	9 528 811	9 756 499	10 324 654	10 516 208	10 307 773
Čistý obrat za účetní období [v tis. Kč]	7 311 836	8 586 756	8 875 744	9 907 796	10 120 348	10 728 472	10 991 909	10 837 942
Průměrný evidenční počet zaměstnanců přepočtený	2 770	3 192	3 221	3 227	3 248	3 261	3 316	3 105
Počet pracujících majitelů a spolupracujících členů domácnosti	115	108	116	112	115	120	129	128
Aktivní podnikatelské subjekty, celkem	148	137	140	136	145	149	155	156
Pořízení dlouhodobého nehmotného a hmotného majetku (Investice)	225 441	387 472	319 029	425 941	805 453	485 135	477 515	535 137
Náklady celkem [v tis. Kč]	7 109 876	8 418 837	8 629 781	9 561 447	9 796 114	10 386 922	10 621 860	10 602 849

Pramen: MPO, ČSÚ

Tabulka 2.3 prezentuje vybrané finanční ukazatele pro skupinu CZ-NACE 10.3. Produkční síla, měřená ukazatelem ROA, který je ukazatelem ekonomické bonity, vykazovala nestálý vývoj. Mezi lety 2018 a 2020 byl pozorován růst produkční síly, avšak v roce 2021 došlo k meziročnímu poklesu na nejnižší hodnotu (5,02 %) v rámci celého sledovaného období. Průměrná hrubá měsíční mzda většinou rostla po celé sledované období a v roce 2021 meziročně vzrostla na 29 774 Kč, což představuje nárůst o 10,3 % oproti předchozímu roku.

Tabulka 2.3 – Ukazatelé

Finanční ukazatelé	2014	2015	2016	2017	2018	2019	2020	2021
EBIT/A	5,17 %	3,90 %	5,80 %	6,80 %	6,33 %	6,37 %	6,44 %	5,02 %
Čistý obrat/Aktiva	1,47	1,54	1,54	1,53	1,47	1,49	1,45	1,44
EBIT/Čistý obrat	3,53 %	2,53 %	3,76 %	4,45 %	4,30 %	4,29 %	4,44 %	3,48 %
VK/Aktiva	58,61 %	55,53 %	55,56 %	59,26 %	58,33 %	56,73 %	58,01 %	57,05 %
UZ/Aktiva	71,69 %	71,46 %	69,89 %	69,12 %	68,61 %	66,05 %	66,54 %	63,83 %
Úroková míra	2,86 %	2,37 %	2,56 %	3,00 %	4,33 %	5,87 %	4,66 %	13,23 %
L3 (Běžná likvidita)	1,7	1,57	1,56	1,71	1,63	1,54	1,68	1,82
L2 (Pohotová likvidita)	0,84	0,73	0,75	0,85	0,81	0,83	0,94	0,94
L1 (Okamžitá likvidita)	0,17	0,1	0,14	0,21	0,2	0,2	0,24	0,19
HOP/Čistý obrat	7,81 %	7,76 %	7,68 %	7,94 %	7,93 %	8,01 %	8,52 %	6,06 %
PH/Čistý obrat	19,71 %	20,14 %	20,35 %	20,73 %	21,64 %	21,92 %	22,29 %	20,51 %
ON/Čistý obrat	11,91 %	12,38 %	12,66 %	12,79 %	13,71 %	13,92 %	13,77 %	14,46 %
Přidaná hodnota na pracující osobu [v Kč]	499 677	524 235	541 283	615 196	651 285	695 636	711 231	687 575
Přidaná hodnota na zaměstnance [v Kč]	520 393	541 904	560 725	636 583	674 422	721 226	738 919	715 868
Průměrná mzda [v Kč]	18 245	18 982	20 314	23 856	26 018	27 506	26 990	29 774

Pramen: MPO, ČSÚ

3. Cenový vývoj

Tabulka 3.1 představuje cenové indexy výrobců zpracovaného a konzervovaného ovoce a zeleniny v hodnocených letech. Tyto ceny jsou především ovlivňovány nákladovými faktory. Během sledovaného období vykazovaly indexy cen průmyslových výrobců nestabilní charakter. V porovnání s rokem 2005, došlo v roce 2021 k celkovému nárůstu o 36,8 p. b. Kromě toho, v roce 2021 byl také zaznamenán meziroční nárůst o 1,5 p. b., ve srovnání s předchozím rokem.

Tabulka 3.1 – Indexy cen průmyslových výrobců v letech 2014 až 2021 podle CZ-CPA (rok 2005 = 100 %)

Název	Kód CZ-CPA	průměr od počátku roku							
		2014	2015	2016	2017	2018	2019	2020	2021
Zpracované a konzervované ovoce a zelenina	10.3	128,6 %	134,7 %	133,9 %	129,4 %	129,8 %	134,0 %	135,3 %	136,8 %

Pramen: ČSÚ

4. Shrnutí a perspektivy oboru

Úzkým profilem jsou ovocné sady, které stárnou a vyžadují obnovu. Jejich existence má také pozitivní vliv na krajinu. Chybí však pracovníci na sklizeň ovoce. Dostatek, zejména jablek je k dispozici z dovozu. Importu jablek z Polska, ČR nedokáže konkurovat. U zeleniny, která také vyžaduje, zejména v sezóně pracovníky či brigádníky, chybí dostatečná domácí surovinová základna a distribuce, která zajistí čerstvost. Pozdní brambory jsou ve větší míře zpracovávány do již zavedeného, širšího spektra výrobků. Produkce konzervovaná chladem je náročná na energie, jejíž ceny závratně rostly.

Pozitivní byl růst přidané hodnoty v posledních letech, ale v roce 2021 jej vystřídal pokles, i při vzestupu cen výrobců. Změny a kolísání v počtu jednotek signalizují určitou nestabilitu v podnikatelské základně. Průměrná hrubá měsíční mzda téměř v celém sledovaném období rostla, v roce 2021 meziročně vzrostla na 29 774 Kč, tj. došlo ke zvýšení o 10,3 % oproti předchozímu roku. Průměrná mzda CZ-NACE 10.3 zaostává o 384 Kč za úrovní průměrné mzdy v celém odvětví CZ-NACE 10, která v roce 2021 dosáhla hodnoty 30 158 Kč.

Další perspektiva oboru se bude odvíjet především od domácí sklizně ovoce, zeleniny a brambor a od podmínek pro podnikání v oboru, zejména cen vstupů, dostatku pracovníků a celkového makroekonomického prostředí.

Lze očekávat, že bude dále pokračovat dovoz chybějících surovin a polotovarů. Z hlediska tržeb bude též významná gastronomie a bude záviset i na její situaci, jak se bude vyrovnávat s podnikatelskými obtížemi. Pokračovat by měla i lepší vybavenost moderním technickým zařízením.

CZ-NACE 10.4 VÝROBA ROSTLINNÝCH A ŽIVOČIŠNÝCH OLEJŮ A TUKŮ

I. Pozice oboru v rámci výroby potravinářských výrobků

V systému CZ-NACE obor 10.4 – Výroba rostlinných a živočišných olejů a tuků zahrnuje následující výrobkové třídy:

- **10.41** – výroba olejů a tuků,
- **10.42** – výroba margarínů a jedlých tuků.

Tukový průmysl je založen na výrobě dvou velkých skupin surových a rafinovaných olejů a tuků, a to rostlinných (podle druhu jednotlivých olejnatých semen) a živočišných (nezahrnuje však tavení a rafinaci vepřového sádla a jiných jedlých živočišných tuků). Součástí oboru je také výroba potravinářských výrobků (výroba margarínu, výroba ostatních pomazánek nahrazujících maslo a výroba složených pokrmových tuků), jež je zpravidla propojena s jinými nepotravinářskými a technologicky obdobnými výrobami. Jde zejména o glycerin, mýdlo a saponáty, čisticí a leštící prostředky, parfémy a toaletní přípravky a ostatní spotřební drogerii.

Český tukový průmysl je poměrně vysoce koncentrovaný. Mezi největší společnosti patří společnost Archer Daniels Midland Company (ADM), a také významný zpracovatel olejnatých semen především pro produkci metylesteru řepkového oleje – MEŘO společnost PREOL, a. s. Významnou společností je také Glencore Grain Czech s.r.o., která se na konci roku 2020 v rámci globálního podnikání přejmenovala na Viterra Czech s.r.o. Dalším výrobcem rostlinných jedlých olejů v ČR je mj. společnost FABIO PRODUKT spol. s r.o. (Manka, Slunka apod.).

Podíl CZ-NACE 10.4 na tržbách v rámci celého CZ-NACE 10 v hodnoceném roce 2021 představoval 6,2 % (meziroční nárůst o 0,6 %). Podíl hodnoceného oboru na zaměstnanosti odvětví meziročně stagnoval a činí 1,0 %. Přidaná hodnota oboru v roce 2021 zaznamenala meziroční nárůst. Podíl hodnoceného oboru v tomto indikátoru na odvětví CZ-NACE 10 meziročně v roce 2021 vzrostl o 2,1 p. b. na 3,8.

2. Hlavní ekonomické ukazatele

Tržby za VV a S hodnoceného oboru od roku 2019 meziročně rostou i v roce 2021 byl zaznamenán meziročním nárůstem, a to na nejvyšší hodnotu za sledované období. Přidaná hodnota po poklesu v roce 2020 zaznamenala v roce 2021 meziroční nárůst, a to na nejvyšší hodnotu za sledované období, stejně tak i hodnota ukazatele produktivity práce a výše průměrné mzdy. Produkční síla (EBIT/Aktiva), jež patří k indikátorům, charakterizujícím jeho ekonomickou bonitu po záporné hodnotě v roce 2020 dosáhla v roce 2021 nejvyšší hodnoty za celé sledované období. Hlavní ekonomické ukazatele uvádí tabulka 2. 1, zachycující vývoj základních položek výkazu zisku a ztrát v letech 2014–2021. Tabulka 2.2 uvádí další doplňující údaje a tabulka 2.3 vybrané ukazatele finanční analýzy.

Tabulka 2.1 – Výkaz zisku a ztráty

VZZ	2014	2015	2016	2017	2018	2019	2020	2021
I. Tržby z prodeje vlastních výrobků a služeb [v tis. Kč]	14 545 255	13 694 810	13 232 735	13 537 662	12 742 793	14 055 908	15 506 651	18 134 154
II. Tržby za prodej zboží [v tis. Kč]	4 561 307	3 831 906	4 271 879	3 840 471	3 431 842	3 318 095	2 941 703	3 643 891
Výkony vč. obchodní marže [v tis. Kč]	14 919 819	13 831 841	14 294 124	13 264 460	12 888 431	14 153 739	15 737 947	18 241 937
A. Výkonová spotřeba [v tis. Kč]	17 809 245	16 549 533	16 615 915	16 614 598	15 064 419	16 118 147	17 390 477	19 094 945
A. I. Náklady vynaložené na prodané zboží [v tis. Kč]	4 269 832	3 637 533	3 314 112	4 131 745	3 302 139	3 146 565	2 767 523	3 552 629
B. Změna stavu zásob vlastní činnosti [v tis. Kč]	-82 706	61 635	-103 063	-17 701	-15 877	74 661	-56 996	-16 509
C. Aktivace [v tis. Kč]	-382	-4 293	-560	-371	-58	-962	-120	-12
D. Osobní náklady [v tis. Kč]	410 204	461 518	477 053	509 416	490 393	534 373	552 675	582 558
D. I Mzdové náklady [v tis. Kč]	300 059	338 987	338 510	361 540	346 473	381 840	396 624	406 105
D. 2. Náklady na soc. zabezp. a zdrav. pojištění a ostatní náklady [v tis. Kč]	108 387	124 959	124 406	130 144	127 377	142 587	147 465	152 991
D. 2. 2. Ostatní osobní náklady [v tis. Kč]	9 527	10 885	9 237	6 551	6 609	11 781	15 576	11 498
E. I. 1. Úpravy hodnot dlouhodobého nehmotného a hmotného majetku – trvalé (Odpisy DM) [v tis. Kč]	295 871	315 104	320 443	322 767	359 987	335 608	325 339	319 219
J. Nákladové úroky a podobné náklady [v tis. Kč]	39 738	44 805	37 222	46 094	78 242	85 731	47 821	86 895
**VH před zdaněním [v tis. Kč]	282 792	167 697	49 775	-53 322	79 186	265 506	-462 340	1 433 532
L. Daň z příjmů [v tis. Kč]	104 503	53 505	58 228	101 162	14 331	32 702	24 404	225 091
***VH za účetní období [v tis. Kč]	178 289	114 191	-8 453	-154 484	64 856	232 804	-486 744	1 208 441

Pramen: MPO, ČSÚ

Tabulka 2.2 – Doplnující a dopočtená data

Doplnující data	2014	2015	2016	2017	2018	2019	2020	2021
Přidaná hodnota [v tis. Kč]	1 380 405	919 841	992 322	781 607	1 126 152	1 182 156	1 114 994	2 699 622
Hrubý operační přebytek [v tis. Kč]	970 202	458 323	515 268	272 192	635 759	647 783	562 319	2 117 064
EBIT [v tis. Kč]	322 531	212 502	86 997	-7 228	157 429	351 237	-414 519	1 520 427
Tržby (I.+II.) [v tis. Kč]	19 106 562	17 526 716	17 504 614	17 378 133	16 174 635	17 374 003	18 448 355	21 778 045
Čistý obrat za účetní období [v tis. Kč]	19 329 186	17 923 929	17 942 171	18 294 850	17 083 145	18 804 213	19 489 458	25 185 137
Průměrný evidenční počet zaměstnanců přepočtený	845	893	928	900	832	822	864	830
Počet pracujících majitelů a spolupracujících členů domácností	10	9	12	11	12	14	16	19
Aktivní podnikatelské subjekty, celkem	16	16	17	17	17	18	21	21
Pořízení dlouhodobého nehmotného a hmotného majetku (Investice)	247 214	485 037	331 531	590 764	303 907	250 467	513 294	235 713
Náklady celkem [v tis. Kč]	19 150 893	17 809 735	17 950 623	18 449 336	17 018 289	18 571 407	19 976 201	23 976 696

Pramen: MPO, ČSÚ

Tabulka 2.3 – Ukazatelé

Finanční ukazatelé	2014	2015	2016	2017	2018	2019	2020	2021
EBIT/Aktiva	3,91 %	3,08 %	0,99 %	-0,08 %	1,55 %	3,74 %	-4,49 %	12,79 %
Čistý obrát/Aktiva	2,34	2,6	2,04	2,14	1,68	2	2,11	2,12
EBIT/Čistý obrát	1,67 %	1,19 %	0,48 %	-0,04 %	0,92 %	1,87 %	-2,13 %	6,04 %
VK/Aktiva	36,15 %	41,94 %	26,64 %	30,32 %	27,78 %	25,77 %	24,18 %	32,68 %
UZ/Aktiva	54,50 %	61,16 %	46,04 %	55,23 %	58,03 %	55,46 %	59,54 %	53,29 %
Úroková míra (z VZZ: nákladové úroky/úročené cizí zdroje)	2,62 %	3,38 %	2,18 %	2,17 %	2,54 %	3,08 %	1,46 %	3,55 %
L3 (Běžná likvidita)	1,09	1,13	0,9	0,88	0,93	1,02	0,96	1,2
L2 (Pohotová likvidita)	0,56	0,86	0,52	0,6	0,54	0,67	0,69	0,74
L1 (Okamžitá likvidita)	0,08	0,19	0,05	0,08	0,09	0,15	0,1	0,13
HOP/Čistý obrát	5,02 %	2,56 %	2,87 %	1,49 %	3,72 %	3,44 %	2,89 %	8,41 %
PH/Čistý obrát	7,14 %	5,13 %	5,53 %	4,27 %	6,59 %	6,29 %	5,72 %	10,72 %
ON/Čistý obrát	2,12 %	2,57 %	2,66 %	2,78 %	2,87 %	2,84 %	2,84 %	2,31 %
Přidaná hodnota na pracující osobu [v Kč]	1 614 787	1 019 859	1 056 050	857 909	1 333 790	1 415 019	1 267 850	3 178 762
Přidaná hodnota na zaměstnance [v Kč]	1 633 082	1 030 183	1 069 346	868 343	1 353 229	1 438 594	1 290 630	3 252 368
Průměrná mzda [v Kč]	29 582	31 638	30 399	33 472	34 695	38 723	38 258	40 771

Pramen: MPO, ČSÚ

3. Cenový vývoj

Cenový vývoj, vyjádřený indexy cen průmyslových výrobců rostlinných a živočišných olejů a tuků (tabulka 3.1) ukazuje vždy vyšší hodnoty oproti poměřovanému roku 2005. V roce 2021 došlo k nárůstu o 32,7 p. b., oproti poměřovanému roku 2005.

Tabulka 3.1 – Indexy cen průmyslových výrobců v letech 2014 až 2021 podle CZ-CPA (rok 2005 = 100 %)

Název	Kód CZ-CPA	průměr od počátku roku							
		2014	2015	2016	2017	2018	2019	2020	2021
Rostlinné a živočišné oleje a tuky	10.4	119,2 %	116,6 %	118,1 %	118,1 %	114,7 %	115,8 %	117,5 %	132,7 %

Pramen: ČSÚ

4. Shrnutí a perspektivy oboru

Vývoj hodnocené agregace Výroba rostlinných a živočišných olejů a tuků (CZ-NACE 10.4) vykazuje v roce 2021 velmi výrazné zlepšení všech významných ekonomických ukazatelů, které v roce 2021 dosáhli nejvyšších hodnot za celé sledované období.

Efektivnost tohoto oboru budou i nadále určovat především tyto faktory: cena a kvalita vstupních surovin, cena vedlejších produktů vznikajících při výrobě, dosažení co nejvyšší výtěžnosti oleje, ceny rostlinných olejů a olejin na světových trzích, ceny energií, stabilita vlastnických vztahů a stabilita podnikatelského prostředí.

Rozvoj výroby MEŘO a trhu s biopalivy je výrazně závislý na politických a ekonomických opatřeních, jak na světové úrovni především v USA a EU, tak na národní úrovni.

CZ-NACE 10.5 Výroba mléčných výrobků

I. Pozice oboru v rámci výroby potravinářských výrobků

V klasifikaci ekonomických činností CZ-NACE zahrnuje obor Výroba mléčných výrobků CZ-NACE 10.5 níže uvedené třídy:

- **10.51** – Zpracování mléka, výroba mlékárenských výrobků a sýrů,
- **10.52** – Výroba zmrzliny.

Mezi významné podniky v mlékárenském průmyslu z hlediska objemu zpracovaného mléka dlouhodobě patří Pragolaktos, a. s., Madeta, a. s., Olma, a. s. a Mlékárna Hlinsko, a. s. Výroba mléčných výrobků (CZ-NACE 10.5) se v roce 2021 na celkových tržbách potravinářského průmyslu podílela 15,2 %. Meziročně došlo k nárůstu tohoto podílu o 0,5 p. b. Na tvorbě přidané hodnoty potravinářského průmyslu se obor v roce 2021 podílel 10,7 % (tento podíl se meziročně mírně snížil o 0,8 p. b.). Mlékárenský průmysl v roce 2021 zaměstnával 8 322 osob, což činí 9,92% podíl na celkovém počtu osob zaměstnaných v potravinářském průmyslu. V oboru v roce 2021 působilo 189 podniků, což představuje 2,0% podíl na celkové podnikatelské struktuře v potravinářském průmyslu.

Dle publikace Zemědělství (2022)² trh s mlékem a mléčnými výrobky i přes trvající restriktce v rámci pandemie COVID-19 byl ovlivněn minimálně. Některé státy zaváděly státní podpory za účelem zmírnění dopadů krize. Produkce mléka v ČR v roce 2021 činila 3 222,9 mil. l. Meziročně došlo k nárůstu produkce o 1,2 %. Od producentů mlékárenský průmysl v roce 2021 nakoupil 2 645,04 mil. l. mléka, což je meziročně o 1,2 % více. Meziročně se nejvíce zvýšila produkce smetanových krémů, sýrů, tradičního pomazánkového (ve všech případech došlo k nárůstu o více jak 5 %). K poklesu došlo u produkce másla a máselných tuků, mléčných dezertů a jogurtů. Průměrný roční stav dojených krav se v ČR meziročně zvýšil na 362,3 tis. ks, tj. meziročně o 1,5 %. Nejvyšší užitkovost byla zaznamenána v Zlínském kraji, Moravskoslezském kraji, Středočeském kraji a hl. m. Praze. Nejnižší průměrná roční dojivost byla zjištěna v Karlovarském kraji. Užitkovost se meziročně v průměru zvýšila o 0,3 %, což bylo podpořeno i dobrou krmivovou základnou, příznivou cenou za mléčnou surovinu, a i nastavením dotací v sektoru mléka. Průměrná roční cena za mléčnou surovinu vyplacená mlékáreny v ČR v roce 2021 byla 9,04 Kč/l. Meziročně došlo ke zvýšení o 0,50 Kč/l, tj. o 5,9 %. Pozitivně lze hodnotit i bilanci zahraničního obchodu s mlékem a mléčnými výrobky, která je dlouhodobě kladná. V roce 2021 byla finanční hodnota vývozu meziročně vyšší o 7,3 %, přičemž u dovozu vzrostla o 9,7 %. Nicméně přetrvává záporná bilance zahraničního obchodu u másla, sýrů a tvarohů.

Zpracovatelé mléka byli v roce 2021 podpořeni národními dotacemi zaměřujícími se na kvalitu produkce. Jednalo se o národní dotační program 19. A – režim jakosti mléka, kde bylo vyplaceno 278,7 mil. Kč, v rámci 20. A – zlepšené podmínky pro chov dojnic bylo vyplaceno 352,6 mil. Kč. V rámci přímých plateb byla chovatelům dojnic vyplacena dobrovolná podpora vázaná na produkci (VCS) pro citlivé komodity (sazba činila 3 659,99 Kč/VDJ). V rámci Programu rozvoje venkova na zlepšení dobrých životních podmínek zvířat chovatelé dojnic získali kompenzační platby ve výši 665 mil. Kč.

2. Hlavní ekonomické ukazatele

Hlavní ekonomické ukazatele shrnuje následující tabulka 2.1, která zachycuje vývoj základních položek výkazu zisku a ztráty v letech 2014-2021. Dále tabulka 2.2 s dalšími doplňujícími daty a tabulka 2.3 s vybranými ukazateli finanční analýzy. Dále uváděné údaje a komentáře se vztahují k roku 2021.

Podnikatelská základna mlékárenského průmyslu činí 189 aktivních podnikatelských subjektů, čímž se na celkovém počtu podniků podílí 2,0 %. Počet podniků se meziročně nepatrně zvýšil.

Počet osob pracujících v mlékárenském průmyslu meziročně vzrostl na 3 322, což představuje meziroční nárůst zaměstnanců o 1,5 %.

Průměrná hrubá měsíční mzda meziročně vzrostla na 33 589 Kč. Jedná se o nárůst o 1,8 %. Průměrná mzda, kterou jsou odměňováni zaměstnanci tohoto oboru je vyšší než mzda celého potravinářského průmyslu. Ta v roce 2021 činila 30 158 Kč. Některé výroby v rámci oboru jsou pracovní velmi náročné (výroba sýrů a jiných mléčných výrobků).

Tržby za vlastní výrobky, služby a zboží meziročně vzrostly na 53,6 mld. Kč, což je meziroční navýšení o 10,9 %.

Výše přidané hodnoty se v posledním hodnoceném roce meziročně snížila na 7,5 mld. Kč, tedy o 2 %. Zároveň došlo k poklesu produktivity práce na 899,7 tis. Kč na zaměstnance, meziročně o 3,5 %. K poklesu tohoto ukazatele přispěl i výše uvedený nárůst počtu pracovníků. Úroveň produktivity práce je velmi dobrá při komparaci s průměrnou produktivitou práce celého potravinářského průmyslu (ta činila 837,7 tis. Kč na zaměstnance). Obor tedy dosahuje nadprůměrné hodnoty.

Výsledek hospodaření za rok 2021 meziročně klesl na 1,5 mld. Kč, jedná se o meziroční pokles o 6,2 %.

² Ministerstvo zemědělství. Zemědělství 2021. Praha, 2022. ISBN 978-80-7434-660-6.

Tabulka 2.1 – Výkaz zisku a ztráty

VZZ	2014	2015	2016	2017	2018	2019	2020	2021
I. Tržby z prodeje vlastních výrobků a služeb [v tis. Kč]	42 654 296	40 205 482	38 525 658	42 603 134	42 662 285	43 384 592	44 877 111	47 560 797
II. Tržby za prodej zboží [v tis. Kč]	3 014 475	2 962 546	2 744 528	3 024 224	2 952 177	3 519 864	3 459 387	6 041 062
Výkony vč. obchodní marže [v tis. Kč]	43 842 088	40 773 467	39 144 391	43 789 700	43 162 752	44 666 567	45 981 824	48 979 714
A. Výkonová spotřeba [v tis. Kč]	40 863 653	37 451 770	34 700 958	39 450 642	39 151 322	40 392 643	40 811 492	46 426 617
A. I. Náklady vynaložené na prodané zboží [v tis. Kč]	2 431 846	2 382 691	2 191 051	2 370 844	2 432 397	2 614 120	2 467 889	4 932 974
B. Změna stavu zásob vlastní činnosti [v tis. Kč]	-421 712	150 384	66 487	-395 408	161 911	-224 788	34 820	-152 722
C. Aktivace [v tis. Kč]	-183 451	-138 514	-131 743	-137 778	-142 598	-151 443	-148 035	-158 107
D. Osobní náklady [v tis. Kč]	3 122 531	3 313 548	3 621 563	3 892 091	4 241 215	4 484 484	4 589 616	4 850 782
D. I Mzdové náklady [v tis. Kč]	2 180 616	2 358 182	2 559 898	2 765 886	2 970 730	3 167 930	3 244 615	3 354 539
D. 2. Náklady na soc. zabezp. a zdrav. pojištění a ostatní náklady [v tis. Kč]	822 342	878 244	971 998	1 049 642	1 145 755	1 205 019	1 188 595	1 280 434
D. 2. 2 Ostatní osobní náklady [v tis. Kč]	70 195	81 629	92 379	98 194	105 499	152 624	141 828	132 674
E. I. I. Úpravy hodnot dlouhodobého nehmotného a hmotného majetku – trvalé (Odpisy DM) [v tis. Kč]	853 474	893 101	887 439	923 168	946 407	1 009 178	1 083 127	1 169 340
J. Nákladové úroky a podobné náklady [v tis. Kč]	89 353	96 019	79 017	74 452	91 034	103 142	85 140	80 540
**VH před zdaněním [v tis. Kč]	1 194 651	1 358 472	2 261 343	1 946 026	1 402 872	1 594 204	2 023 750	1 864 374
L. Daň z příjmů [v tis. Kč]	223 945	215 786	415 930	408 542	294 292	359 930	414 704	354 727
***VH za účetní období [v tis. Kč]	970 705	1 142 686	1 845 414	1 537 484	1 108 580	1 234 274	1 609 046	1 509 647

Pramen: MPO, ČSÚ

Tabulka 2.2 – Doplnující a dopočtená data

Doplnující data	2014	2015	2016	2017	2018	2019	2020	2021
Přidaná hodnota [v tis. Kč]	5 410 282	5 704 388	6 634 484	6 709 902	6 443 826	6 888 044	7 638 221	7 486 071
Hrubý operační přebytek [v tis. Kč]	2 287 750	2 390 840	3 012 921	2 817 811	2 202 611	2 403 560	3 048 605	2 635 289
EBIT [v tis. Kč]	1 284 004	1 454 491	2 340 361	2 020 478	1 493 906	1 697 346	2 108 890	1 944 914
Tržby (I.+II.) [v tis. Kč]	45 668 772	43 168 028	41 270 186	45 627 358	45 614 462	46 904 456	48 336 498	53 601 858
Čistý obrat za účetní období [v tis. Kč]	48 523 581	45 749 315	43 646 712	48 979 121	49 344 960	50 567 345	52 377 172	55 501 080
Průměrný evidenční počet zaměstnanců přepočtený	8 096	8 367	8 537	8 476	8 400	8 270	8 197	8 322
Počet pracujících majitelů a spolupracujících členů domácnosti	134	121	126	131	136	153	154	159
Aktivní podnikatelské subjekty, celkem	181	172	163	164	171	179	187	189
Pořízení dlouhodobého nehmotného a hmotného majetku (Investice)	1 632 203	1 554 808	1 630 777	1 777 078	1 938 473	2 327 823	2 127 303	2 397 264
Náklady celkem [v tis. Kč]	47 552 857	44 606 624	41 801 303	47 441 640	48 236 374	49 333 074	50 768 128	53 991 432

Pramen: MPO, ČSÚ

Tabulka 2.3 – Ukazatelé

Finanční ukazatelé	2014	2015	2016	2017	2018	2019	2020	2021
EBIT/Aktiva	6,56 %	7,32 %	11,16 %	8,89 %	6,30 %	6,93 %	8,27 %	7,03 %
Čistý obrat/Aktiva	2,48	2,3	2,08	2,15	2,08	2,06	2,05	2,01
EBIT/Čistý obrat	2,65 %	3,18 %	5,36 %	4,13 %	3,03 %	3,36 %	4,03 %	3,50 %
VK/Aktiva	44,69 %	49,20 %	54,05 %	55,10 %	56,84 %	57,42 %	58,98 %	58,33 %
UZ/Aktiva	55,95 %	59,43 %	62,00 %	62,89 %	63,95 %	64,64 %	67,26 %	65,69 %
Úroková míra (z VZZ: nákladové úroky/úročené cizí zdroje)	4,06 %	4,73 %	4,74 %	4,20 %	5,41 %	5,83 %	4,03 %	3,95 %
L3 (Běžná likvidita)	1,31	1,43	1,57	1,61	1,58	1,52	1,71	1,67
L2 (Pohotová likvidita)	0,98	1,09	1,23	1,25	1,22	1,16	1,32	1,3
L1 (Okamžitá likvidita)	0,17	0,24	0,29	0,28	0,33	0,24	0,36	0,35
HOP/Čistý obrat	4,71 %	5,23 %	6,90 %	5,75 %	4,46 %	4,75 %	5,82 %	4,75 %
PH/Čistý obrat	11,15 %	12,47 %	15,20 %	13,70 %	13,06 %	13,62 %	14,58 %	13,49 %
ON/Čistý obrat	6,44 %	7,24 %	8,30 %	7,95 %	8,60 %	8,87 %	8,76 %	8,74 %
Přidaná hodnota na pracující osobu [v Kč]	657 388	672 049	765 760	779 610	754 893	817 725	914 641	882 654
Přidaná hodnota na zaměstnance [v Kč]	668 243	681 794	777 105	791 636	767 154	832 854	931 793	899 503
Průměrná mzda [v Kč]	22 445	23 488	24 987	27 193	29 473	31 920	32 984	33 589

Pramen: MPO, ČSÚ

3. Cenový vývoj

Tabulka 3.1 uvádí indexy cen průmyslových výrobců v letech 2014-2021 u mléčných výrobků. K roku 2021 došlo k nárůstu cen průmyslových výrobců o 3 p. b.

Tabulka 3.1 – Indexy cen průmyslových výrobců v letech 2014 až 2021 podle CZ-CPA (rok 2005 = 100 %)

Název	Kód CZ-CPA	průměr od počátku roku							
		2014	2015	2016	2017	2018	2019	2020	2021
Mléčné výrobky a zmrzlina	10.5	121,3 %	110,7 %	104,2 %	114,8 %	114,4 %	116,1 %	115,2 %	118,2 %

Pramen: ČSÚ

4. Shrnutí a perspektivy oboru

Na základě ekonomických ukazatelů lze meziroční vývoj v mlékárenském průmyslu hodnotit pozitivně. Meziročně došlo k nárůstu tržeb, výsledku hospodaření, nicméně produktivita práce oboru poklesla. Byl zaznamenán nárůst počtu pracovních sil, podnikatelská základna zůstala meziročně stabilní.

Průměrná roční cena za mléčnou surovinu vyplacená mlékárenami v ČR meziročně vzrostla na 9,04 Kč/l, stejně tak vzrostla i roční užitkovost při růstu stavu dojených krav.

CZ-NACE 10.6 VÝROBA MLÝNSKÝCH A ŠKROBÁRENSKÝCH VÝROBKŮ

I. Pozice oboru v rámci výroby potravinářských výrobků

V systému CZ-NACE obor 10.6 – Výroba mlýnských a škrobářenských výrobků zahrnuje následující výrobové třídy:

- **10.61** – výroba mlýnských výrobků,
- **10.62** – výroba škrobářenských výrobků.

Podíl CZ-NACE 10.6 na tržbách v rámci celého CZ-NACE 10 v hodnoceném roce 2021 je 3,9 % (meziroční stagnace). Počet zaměstnaných osob v tomto oboru se meziročně mírně snížil. Podíl hodnoceného oboru na zaměstnanosti odvětví se meziročně nezměnil a činí 3,2 %. Přidaná hodnota oboru v roce 2021 zaznamenala meziroční pokles. Podíl hodnoceného oboru v tomto indikátoru na odvětví CZ-NACE 10 meziročně v roce 2021 klesl o 0,3 % a činí 3,4 %.

Výroba mlýnských výrobků CZ-NACE 10.61

Mlýnský průmysl patří v ČR k oborům s dlouhodobou tradicí. České mlýny zpracovávají především pšenici a žito, okrajově ječmen, kukuřici, oves a ostatní obiloviny. Největší objemy zpracování zaznamenává pšenice, druhé místo patří mletí žita, následuje oves.

Tabulka 1.1 – Spotřeba obilovin pro výrobu potravin (kromě rýže)

Ukazatel	MJ	2014/15	2015/16	2016/17	2017/18	2018/19	2019/20	2020/21
Domácí spotřeba obilovin celkem	tis. t	5 417,0	5 257,0	5 018,0	4 811,5	5 056,0	5 176,0	5 177,0
z toho na potraviny	tis. t	2 110,0	2 118,0	2 105,0	2 050,0	2 109,0	2 158,5	2 114,0

Pramen: ČSÚ, MZe, ÚZEI

Výroba škrobářenských výrobků CZ-NACE 10.62

Podle odhadu (ČŠS, ČBS) na rok 2021 se plocha brambor pro výrobu škrobu v ČR meziročně snížila o 2,3 % na 5,7 tis. ha. Na výrobu škrobu v ČR bylo zpracováno 215,7 tis. t brambor, tj. o 3,6 % méně než v roce 2020. Dosažený hektarový výnos 37,8 t/ha v kampani 2021/22 patří za posledních pět kampaní k těm vyšším. Škrobnatost brambor se proti roku 2020 zvýšila o 3,8 % na 19,3 %. Produkce škrobu se v roce 2021 ve srovnání s rokem 2020 mírně zvýšila o 0,2 % na 38,7 tis. t.

Tabulka 1.2 – Výroba bramborového škrobu v ČR

Firma	Zpracováno brambor v r. 2021 (t)	Množství nakoupeného škrobu v r. 2021* (t)
LYCKEBY AMYLEX, a. s.	112 106	24 923
Škrobárny Pelhřimov, a. s.	62 052	13 805
Celkem	174 158	38 728

Pozn: *) nakoupený = vyrobený škrob podle pravidel EU

Pramen: ČŠS

Výroba pšeničného škrobu byla v roce 2021 realizována 2 společnostmi, a to Amylon, a. s. a Krnovská škrobárna. Celkem bylo zpracováno 40 935 tun pšenice a vyrobeno 15 161 tun škrobu.

2. Hlavní ekonomické ukazatele

Tržby za prodej VV a S od roku 2016 meziročně rostly. Přidaná hodnota od roku 2015 meziročně rostla, v roce 2021 byl zaznamenán mírný meziroční pokles. Počet zaměstnanců v roce 2021 mírně meziročně klesl. Průměrná mzda po poklesu v roce 2019 pokračovala v roce 2020 a 2021 v meziročním růstu. Produkční síla (EBIT/Aktiva) oboru, jež patří k indikátorům, charakterizujícím jeho ekonomickou bonitu se vyznačuje kolísavým vývojem, v roce 2021 zaznamenal tento indikátor meziroční pokles, nejnižší hodnota je v rámci sledovaného období vykazována v roce 2014. Hlavní ekonomické ukazatele uvádí tabulka 2. 1, zachycující vývoj základních položek výkazu zisku a ztrát v letech 2014–2021. Tabulka 2.2 uvádí další doplňující údaje a tabulka 2.3 vybrané ukazatele finanční analýzy.

Tabulka 2.1 – Výkaz zisku a ztráty

VZZ	2014	2015	2016	2017	2018	2019	2020	2021
I. Tržby z prodeje vlastních výrobků a služeb [v tis. Kč]	9 635 718	9 887 263	10 142 468	10 266 712	10 539 821	10 666 169	10 809 231	11 459 421
II. Tržby za prodej zboží [v tis. Kč]	2 594 025	2 416 586	2 796 378	3 356 905	2 724 279	1 918 214	2 047 756	2 324 182
Výkony vč. obchodní marže [v tis. Kč]	10 221 758	10 542 448	10 729 491	10 948 412	11 115 584	11 000 337	11 204 447	11 876 085
A. Výkonová spotřeba [v tis. Kč]	10 392 121	10 416 206	10 676 112	11 399 167	11 089 237	10 279 423	10 400 114	11 402 470
A. I. Náklady vynaložené na prodané zboží [v tis. Kč]	2 025 728	1 830 287	2 178 292	2 701 845	2 274 318	1 586 524	1 694 067	1 941 400
B. Změna stavu zásob vlastní činnosti [v tis. Kč]	-2 488	-48 903	50 426	-9 152	-109 410	4 669	-32 472	-18 844
C. Aktivace [v tis. Kč]	-15 256	-19 982	-19 364	-17 487	-16 393	-7 148	-9 055	-15 038
D. Osobní náklady [v tis. Kč]	1 070 399	1 131 305	1 268 088	1 367 398	1 404 135	1 423 358	1 420 301	1 482 749
D. I. Mzdové náklady [v tis. Kč]	790 304	804 719	895 653	996 291	1 029 140	968 686	1 035 711	1 070 395
D. 2. Náklady na soc. zabezp. a zdrav. pojištění a ostatní náklady [v tis. Kč]	292 684	289 155	330 285	365 633	374 926	358 433	383 413	401 082
D. 2. 2. Ostatní osobní náklady [v tis. Kč]	29 922	32 867	29 497	30 388	38 969	49 411	57 668	41 178
E. I. I. Úpravy hodnot dlouhodobého nehmotného a hmotného majetku – trvalé (Odpisy DM) [v tis. Kč]	281 436	303 404	331 485	406 045	416 782	430 141	398 775	363 068
J. Nákladové úroky a podobné náklady [v tis. Kč]	38 638	36 399	44 904	52 163	69 770	72 968	58 779	45 888
**VH před zdaněním [v tis. Kč]	165 743	433 351	554 426	493 775	341 514	329 525	638 742	486 728
L. Daň z příjmů [v tis. Kč]	51 135	37 139	87 419	109 458	72 409	78 759	93 353	91 472
***VH za účetní období [v tis. Kč]	114 608	396 212	467 007	384 317	269 105	250 766	545 389	395 256

Pramen: MPO, ČSÚ

Tabulka 2.2 – Doplnující a dopočtená data

Doplnující data	2014	2015	2016	2017	2018	2019	2020	2021
Přidaná hodnota [v tis. Kč]	1 855 366	1 956 528	2 231 671	2 251 089	2 300 665	2 307 438	2 498 400	2 415 015
Hrubý operační přebytek [v tis. Kč]	784 967	825 223	963 584	883 692	896 530	884 080	1 078 100	932 266
EBIT [v tis. Kč]	204 381	469 750	599 330	545 939	411 285	402 493	697 521	532 616
Tržby (I.+II.) [v tis. Kč]	12 229 743	12 303 849	12 938 845	13 623 617	13 264 100	12 584 383	12 856 987	13 783 603
Čistý obrat za účetní období [v tis. Kč]	12 736 666	12 795 606	13 711 645	14 407 295	13 935 038	13 286 689	13 573 305	14 492 362
Průměrný evidenční počet zaměstnanců přepočtený	2 651	2 759	2 915	3 008	2 884	2 758	2 705	2 650
Počet pracujících majitelů a spolupracujících členů domácnosti	173	170	185	188	202	191	187	192
Aktivní podnikatelské subjekty, celkem	201	195	197	205	210	206	201	213
Pořízení dlouhodobého nehmotného a hmotného majetku (Investice)	435 181	563 350	952 554	653 273	791 490	697 763	656 693	455 333
Náklady celkem [v tis. Kč]	12 622 048	12 399 392	13 244 636	14 022 975	13 665 935	13 035 919	13 027 921	14 097 096

Pramen: MPO, ČSÚ

Tabulka 2.3 – Ukazatelé

Finanční ukazatelé	2014	2015	2016	2017	2018	2019	2020	2021
EBIT/Aktiva	2,94 %	6,65 %	7,48 %	6,52 %	4,90 %	5,01 %	8,71 %	6,36 %
Čistý obrát/Aktiva	1,83	1,81	1,71	1,72	1,66	1,65	1,69	1,73
EBIT/Čistý obrát	1,60 %	3,67 %	4,37 %	3,79 %	2,95 %	3,03 %	5,14 %	3,68 %
VK/Aktiva	48,30 %	49,12 %	44,53 %	43,59 %	41,33 %	44,36 %	48,68 %	48,36 %
UZ/Aktiva	63,92 %	66,31 %	61,20 %	61,32 %	61,33 %	67,92 %	69,10 %	66,61 %
Úroková míra (z VZZ: nákladové úroky/úročené cizí zdroje)	3,56 %	3,00 %	3,36 %	3,51 %	4,15 %	3,85 %	3,59 %	3,01 %
L3 (Běžná likvidita)	1,5	1,63	1,51	1,38	1,38	1,47	1,58	1,52
L2 (Pohotová likvidita)	1,09	1,11	0,99	0,88	0,89	0,94	1,01	0,97
L1 (Okamžitá likvidita)	0,25	0,32	0,24	0,21	0,2	0,23	0,33	0,28
HOP/Čistý obrát	6,16 %	6,45 %	7,03 %	6,13 %	6,43 %	6,65 %	7,94 %	6,43 %
PH/Čistý obrát	14,57 %	15,29 %	16,28 %	15,62 %	16,51 %	17,37 %	18,41 %	16,66 %
ON/Čistý obrát	8,40 %	8,84 %	9,25 %	9,49 %	10,08 %	10,71 %	10,46 %	10,23 %
Přidaná hodnota na pracující osobu [v Kč]	656 970	667 824	719 866	704 225	745 533	782 374	863 915	849 783
Přidaná hodnota na zaměstnance [v Kč]	699 777	709 047	765 491	748 267	797 742	836 669	923 783	911 296
Průměrná mzda [v Kč]	24 840	24 303	25 602	27 597	29 737	29 270	31 913	33 659

Pramen: MPO, ČSÚ

3. Cenový vývoj

Cenový vývoj, vyjádřený indexy cen průmyslových výrobců mlýnských a škrobárenských výrobků (tabulka 3.1) ukazuje jejich volatilitu. V roce 2021 došlo k nárůstu o 34,0 p. b., oproti poměřovanému roku 2005.

Tabulka 3.1 – Indexy cen průmyslových výrobců v letech 2014 až 2021 podle CZ-CPA (rok 2005 = 100 %)

Název	Kód CZ-CPA	průměr od počátku roku							
		2014	2015	2016	2017	2018	2019	2020	2021
Mlýnské a škrob. výrobky	10.6	127,7 %	124,0 %	120,0 %	116,6 %	120,6 %	128,4 %	123,5 %	134,0 %

Pramen: ČSÚ

4. Shrnutí a perspektivy oboru

Mlýnská výroba je silně závislá na cenách vstupních surovin a na jejich kvalitě. Je potřebné pokračovat v rozšiřování výrobní s vyšší přidanou hodnotou a zaměřit se na inovace a trendy u spotřebitelů. Zavádět nejpokrokovější technologie, a také využívat dotační programy.

Výroba škrobu – sektor bramborového škrobu je v posledních letech stabilní, z velké míry k této dobré situaci přispívá dobrovolná podpora vázaná na produkci v rámci citlivých komodit, tzv. VCS.

CZ-NACE 10.7 VÝROBA PEKAŘSKÝCH, CUKRÁŘSKÝCH A JINÝCH MOUČNÝCH VÝROBKŮ

I. Pozice oboru v rámci výroby potravinářských výrobků

V klasifikaci ekonomických činností CZ-NACE zahrnuje obor Výroba pekařských, cukrářských a jiných moučných výrobků CZ-NACE 10.7 níže uvedené třídy:

- **10.71** – Výroba pekařských a cukrářských výrobků, kromě trvanlivých,
- **10.72** – Výroba sucharů a sušenek; výroba trvanlivých cukrářských výrobků,
- **10.73** – Výroba makaronů, nudlí, kuskusu a podobných moučných výrobků.

Mezi významné reprezentanty výrobního oboru 10.71 Výroba pekařských a cukrářských výrobků, kromě trvanlivých, patří Penam a. s. Obor 10.72 Výroba sucharů a sušenek; výroba trvanlivých cukrářských výrobků zastupuje zejména společnost Opavia-LU, s.r.o. Obor 10.73 Výroba makaronů, nudlí, kuskusu a podobných moučných výrobků, představuje společnost Europasta SE.

Výroba pekařských, cukrářských a jiných moučných výrobků se na celkových tržbách potravinářského průmyslu (CZ-NACE 10) v roce 2021 podílela 12,5 %. Meziročně došlo k mírnému poklesu tohoto podílu o 0,3 p. b. Obor se na celkové přidané hodnotě potravinářského průmyslu podílí 21,6 %.

2. Hlavní ekonomické ukazatele

Hlavní ekonomické ukazatele shrnuje následující tabulka 2.1, která zachycuje vývoj základních položek výkazu zisku a ztráty v letech 2014-2021. Dále je uvedena tabulka 2.2 s doplňujícími daty a tabulka 2.3 s vybranými ukazateli finanční analýzy.

Pekárenský obor v roce 2021 zaměstnával celkem 26 432 osob. Počet zaměstnanců v tomto oboru klesá, meziročně došlo k dalšímu poklesu o 3,8 %. I přes dlouhodobý pokles pracovních sil patří obor mezi klíčové zaměstnavatele v rámci potravinářského průmyslu. Pracuje zde 31,5 % osob zaměstnaných v potravinářství.

Významnost pekárenského průmyslu je dána i velmi širokou podnikatelskou základnou. V oboru působí 4 165 podniků. Jejich počet se meziročně zvýšil o 1,6 %. Na celkovém počtu podniků působících v potravinářství se podílí 44,5 %. Rostoucí trend počtu podniků lze pozorovat již v delším časovém období. Podnikatelská základna se rozšířila o 66 podniků. Nejpočetnější skupinou tohoto oboru jsou malé podniky.

V roce 2021 byli zaměstnanci odměňováni průměrnou hrubou měsíční mzdou ve výši 24 810 Kč. Oproti předchozímu roku došlo k nárůstu o 4,7 %. Celkové tržby meziročně vzrostly o 4,1 %, tj. na 43,8 mld. Kč. U ukazatele přidaná hodnota došlo meziročně také k nárůstu, a to o 2,2 %. Díky nárůstu přidané hodnoty a poklesu pracovních sil došlo ke zvýšení produktivity práce na zaměstnance o 6,2 %, tj. na 574,5 tis. Kč. Obor vykazuje nejnižší produktivitu práce při mezioborovém srovnání. To je dáno i pracností, zejména u některých cukrářských výrob. Produkční síla, měřená ukazatelem ROA (tzn. podíl EBIT a aktiv) se meziročně zvýšila o 1 p. b. na 6,0 % hlavně z důvodu nárůstu zisku.

Tabulka 2.1 – Výkaz zisku a ztráty

VZZ	2014	2015	2016	2017	2018	2019	2020	2021
I.Tržby z prodeje vlastních výrobků a služeb [v tis. Kč]	28 855 227	29 832 071	30 740 494	32 149 528	33 561 243	36 208 899	34 192 473	36 212 514
II.Tržby za prodej zboží [v tis. Kč]	6 122 132	6 386 435	6 482 559	7 382 458	7 543 868	7 636 470	7 947 561	7 636 366
Výkony vč. obchodní marže [v tis. Kč]	31 591 222	32 741 920	33 817 134	35 714 774	37 166 751	39 877 741	37 794 016	39 550 774
A.Výkonová spotřeba [v tis. Kč]	24 890 845	25 452 974	25 606 222	27 120 869	27 957 369	29 334 468	28 549 776	29 814 323
A. I. Náklady vynaložené na prodané zboží [v tis. Kč]	4 579 875	4 699 156	4 535 945	5 099 402	5 145 667	5 219 069	5 613 942	5 448 395
B. Změna stavu zásob vlastní činnosti [v tis. Kč]	-85 791	-114 141	-95 549	-249 839	-211 376	-239 397	-322 578	-257 486
C. Aktivace [v tis. Kč]	-1 107 947	-1 108 429	-1 034 478	-1 032 349	-995 931	-1 012 043	-945 347	-892 804
D. Osobní náklady [v tis. Kč]	8 254 767	8 548 220	9 116 481	9 884 815	10 484 841	11 165 613	10 884 538	11 143 897
D.1 Mzdové náklady [v tis. Kč]	5 908 095	6 140 594	6 482 891	6 995 305	7 516 004	7 983 206	7 810 060	7 869 354
D.2. Náklady na soc. zabezp. a zdrav. pojištění a ostatní náklady [v tis. Kč]	2 184 844	2 295 033	2 402 298	2 602 273	2 805 216	2 976 373	2 885 944	2 956 395
D.2.2 Ostatní osobní náklady [v tis. Kč]	290 945	384 463	354 284	387 618	394 670	538 485	556 927	507 227
E.1.1. Úpravy hodnot dlouhodobého nehmotného a hmotného majetku – trvalé (Odpisy DM) [v tis. Kč]	1 657 114	1 787 284	3 080 052	2 181 983	1 595 393	2 114 978	2 244 738	2 286 658
J. Nákladové úroky a podobné náklady [v tis. Kč]	191 993	167 871	229 815	215 849	250 984	279 753	235 174	229 492
**VH před zdaněním [v tis. Kč]	852 663	443 598	648 826	1 867 747	1 157 032	1 833 667	1 856 529	2 267 824
L. Daň z příjmů [v tis. Kč]	169 672	204 458	90 202	327 004	296 844	391 116	350 755	412 401
***VH za účetní období [v tis. Kč]	682 991	239 140	558 624	1 540 743	860 188	1 442 551	1 505 774	1 855 423

Pramen: MPO, ČSÚ

Tabulka 2.2 – Doplnující a dopočtená data

Doplnující data	2014	2015	2016	2017	2018	2019	2020	2021
Přidaná hodnota [v tis. Kč]	11 280 252	11 988 102	12 746 857	13 693 306	14 355 050	15 762 341	14 858 182	15 184 847
Hrubý operační přebytek [v tis. Kč]	3 025 485	3 439 882	3 630 376	3 808 491	3 870 209	4 596 727	3 973 644	4 040 950
EBIT [v tis. Kč]	1 044 656	611 468	878 641	2 083 597	1 408 016	2 113 420	2 091 703	2 497 316
Tržby (I.+II.) [v tis. Kč]	34 977 359	36 218 506	37 223 053	39 531 987	41 105 111	43 845 369	42 140 034	43 848 879
Čistý obrat za účetní období [v tis. Kč]	36 147 073	37 166 269	38 903 432	41 401 535	42 392 767	46 023 295	44 884 808	46 593 340
Průměrný evidenční počet zaměstnanců přepočtený	30 787	30 889	30 380	29 829	29 292	28 051	27 473	26 432
Počet pracujících majitelů a spolupracujících členů domácnosti	3 029	3 241	3 359	3 676	3 772	3 894	4 180	4 150
Aktivní podnikatelské subjekty, celkem	3 056	3 184	3 244	3 523	3 743	3 921	4 099	4 165
Pořízení dlouhodobého nehmotného a hmotného majetku (Investice)	3 150 010	4 485 467	3 376 532	3 747 362	2 809 416	3 612 941	2 558 280	2 773 662
Náklady celkem [v tis. Kč]	35 464 082	36 927 114	38 344 804	39 860 774	41 532 580	44 580 735	43 379 039	44 737 906

Pramen: MPO, ČSÚ

Tabulka 2.3 – Ukazatelé

Finanční ukazatelé	2014	2015	2016	2017	2018	2019	2020	2021
EBIT/Aktiva	3,41 %	1,82 %	2,48 %	5,53 %	3,59 %	5,26 %	4,98 %	5,98 %
Čistý obrat/Aktiva	1,18	1,11	1,1	1,1	1,08	1,15	1,07	1,12
EBIT/Čistý obrat	2,89 %	1,65 %	2,26 %	5,03 %	3,32 %	4,59 %	4,66 %	5,36 %
VK/Aktiva	46,28 %	44,88 %	47,72 %	44,79 %	54,62 %	55,81 %	55,53 %	56,36 %
UZ/Aktiva	56,94 %	54,51 %	57,86 %	56,51 %	65,51 %	66,16 %	65,37 %	63,88 %
Úroková míra (zVZZ: nákladové úroky/úročené cizí zdroje)	5,87 %	5,19 %	6,41 %	4,89 %	5,88 %	6,73 %	5,69 %	7,31 %
L3 (Běžná likvidita)	0,78	0,72	0,82	0,88	1,06	1,05	1,12	1,16
L2 (Pohotová likvidita)	0,63	0,58	0,67	0,7	0,86	0,85	0,92	0,94
L1 (Okamžitá likvidita)	0,14	0,15	0,21	0,23	0,27	0,31	0,37	0,38
HOP/Čistý obrat	8,37 %	9,26 %	9,33 %	9,20 %	9,13 %	9,99 %	8,85 %	8,67 %
PH/Čistý obrat	31,21 %	32,26 %	32,77 %	33,07 %	33,86 %	34,25 %	33,10 %	32,59 %
ON/Čistý obrat	22,84 %	23,00 %	23,43 %	23,88 %	24,73 %	24,26 %	24,25 %	23,92 %
Přidaná hodnota na pracující osobu [v Kč]	333 572	351 252	377 807	408 692	434 152	493 422	469 400	496 525
Přidaná hodnota na zaměstnance [v Kč]	366 391	388 103	419 581	459 054	490 060	561 918	540 821	574 488
Průměrná mzda [v Kč]	15 992	16 566	17 783	19 543	21 382	23 716	23 690	24 810

Pramen: MPO, ČSÚ

3. Cenový vývoj

Indexy cen průmyslových výrobců jsou za pekařské výrobky a těstoviny v období 2014–2021 uvedeny v tabulce 3.1. Vzhledem k roku 2005, ke kterému se indexy vztahují, vykazují ceny dlouhodobé výkyvy. Vývoj cen potravinářské produkce CPA 10.7 se odvíjí od celkové produkce a kvality sklizně, zejména obilovin a dle aktuálních přírodních podmínek. K roku 2021 došlo k nárůstu indexu cen průmyslových výrobců o 0,6 p.

Tabulka 3.1 – Indexy cen průmyslových výrobců v letech 2014 – 2021 podle CZ-CPA (rok 2005 = 100 %)

Název	Kód CZ-CPA	průměr od počátku roku							
		2014	2015	2016	2017	2018	2019	2020	2021
Pekařské, cukrářské a jiné moučné výrobky	10.7	127,1 %	125,5 %	122,9 %	125,6 %	127,8 %	134,2 %	136,4 %	137,0 %

Pramen: ČSÚ

4. Shrnutí a perspektivy oboru

Pekárenský průmysl patří mezi klíčové obory potravinářského průmyslu. Obor zaměstnává necelou třetinu osob pracujících v potravinářství a působí zde téměř 45 % podniků.

Ekonomickou situaci v roce 2021 lze hodnotit pozitivně. Meziročně došlo k nárůstu přidané hodnoty, tržeb, celkového hospodářského výsledku za účetní období, ale i produktivity práce. Hodnoty produktivity práce a měsíční mzdy však dlouhodobě patří mezi nejnižší při komparaci s hodnotami celého sektoru.

CZ-NACE 10.8 Výroba ostatních potravinářských výrobků

I. Pozice oboru v rámci výroby potravinářských výrobků

V systému CZ-NACE obor 10.8 – Výroba ostatních potravinářských výrobků zahrnuje následující výrobní třídy:

- **10.81** – výroba cukru,
- **10.82** – výroba kakaa, čokolády a cukrovinek,
- **10.83** – zpracování čaje a kávy,
- **10.84** – výroba koření a aromatických výtažků,
- **10.85** – výroba hotových pokrmů,
- **10.86** – výroba homogenizovaných potravinářských přípravků a dietních potravin,
- **10.89** – výroba ostatních potravinářských výrobků jinde neuvedených.

Výroba cukru – CZ-NACE 10.81 je v podílu na tržbách jednou z největších výrobních tříd v rámci CZ-NACE 10.8.

V ČR sklizňová plocha cukrové řepy pro výrobu cukru v hospodářském roce 2021/22 činila 58,0 tis. ha, meziročně klesla o 3,1 %. Průměrný výnos cukrové řepy při skutečně dosažené cukernatosti oproti roku 2021/22 vzrostl o 9,0 % a dosáhl hodnoty 68,2 t/ha. Cukernatost se meziročně zvýšila o 2,4 % na 18,2 %.

Cukrovarnická kampaň 2021/22 začala zpracováním cukrové řepy 14. září 2021 a skončila po 147 dnech 7. února 2022, shodně ve stejný den jako předchozí ročník. Průměrná délka kampaně dosáhla 123,9 dne.

Na celkové výrobě cukru z cukrové řepy ve výši 623,7 tis. t se v Čechách a na Moravě podílelo v hospodářském roce 2021/22 šest cukrovarnických společností (Tereos TTD, a. s., Moravskoslezské cukrovarny, a. s., Cukrovar Vrbátky, a. s., Litovelská cukrovarna, a. s. a Hanácká potravinářská společnost, s. r. o.). V ČR působí také jeden podnik vyrábějící cukr z meziproductů pocházejících z cukrové třtiny, společnost ED&F Man Ingredients s.r.o. s cukrovarem ve Zvoleněvsi.

Podíl CZ-NACE 10.8 na tržbách v rámci CZ-NACE 10 představoval v hodnoceném roce 20,1 % (meziroční pokles o 1,4 p. b.). Počet zaměstnaných osob v tomto oboru v roce 2021 meziročně vzrostl (o 369 zaměstnanců). Podíl hodnoceného oboru na zaměstnanosti odvětví meziročně vzrostl o 0,6 p. b. a činí 20,9 %. Přidaná hodnota oboru v roce 2021 meziročně rostla. Podíl hodnoceného oboru v tomto indikátoru na odvětví CZ-NACE 10 se meziročně zvýšil na 26,3 % tj. nárůst o 1,1 p. b.

2. Hlavní ekonomické ukazatele

V roce 2020 byl zaznamenán meziroční nárůst jak u ukazatele tržby, tak i u přidané hodnoty oboru. Průměrná mzda od roku 2014 meziročně roste. Produkční síla (EBIT/Aktiva) oboru, jež patří k indikátorům charakterizujícím jeho ekonomickou bonitu se vyznačuje kolísavým vývojem, hodnota tohoto ukazatele za rok 2020 naznačuje dosažení jeho druhé nejvyšší hodnoty za celé sledované období (nejvyšší hodnota byla dosažena v roce 2011). Hlavní ekonomické ukazatele uvádí tabulka 2. 1, zachycující vývoj základních položek výkazu zisku a ztrát v letech 2011–2020. Tabulka 2.2 uvádí další doplňující údaje a tabulka 2.3 vybrané ukazatele finanční analýzy.

Tabulka 2.1 – Výkaz zisku a ztráty

VZZ	2014	2015	2016	2017	2018	2019	2020	2021
I. Tržby z prodeje vlastních výrobků a služeb [v tis. Kč]	46 012 905	45 541 891	47 368 901	47 139 776	48 049 417	52 693 794	53 528 742	58 947 700
II. Tržby za prodej zboží [v tis. Kč]	10 211 577	11 434 196	11 363 248	10 760 576	11 450 218	13 034 650	17 134 679	18 748 465
Výkony vč. obchodní marže [v tis. Kč]	49 420 972	48 864 120	51 654 607	51 382 876	52 280 629	56 971 038	59 010 039	65 398 060
A. Výkonová spotřeba [v tis. Kč]	44 615 334	44 728 652	45 640 096	45 217 498	45 973 996	50 773 334	54 639 629	60 543 658
A. I. Náklady vynaložené na prodané zboží [v tis. Kč]	7 064 881	7 643 036	7 385 976	7 116 351	7 306 649	8 849 620	12 422 240	13 604 236
B. Změna stavu zásob vlastní činnosti [v tis. Kč]	200 402	967 592	163 509	-110 855	405 860	80 323	-664 961	-1 038 445
C. Aktivace [v tis. Kč]	-461 773	-498 661	-471 944	-488 019	-493 504	-172 536	-103 897	-267 685
D. Osobní náklady [v tis. Kč]	6 195 489	6 435 567	6 831 666	7 350 796	8 249 947	9 030 365	9 511 617	10 307 275
D. I. Mzdové náklady [v tis. Kč]	4 396 589	4 590 270	4 872 017	5 282 482	5 881 344	6 407 759	6 764 932	7 259 559
D. 2. Náklady na soc. zabezp. a zdrav. pojištění a ostatní náklady [v tis. Kč]	1 615 293	1 684 076	1 779 696	1 920 942	2 131 512	2 335 835	2 481 579	2 671 096
D. 2. 2. Ostatní osobní náklady [v tis. Kč]	151 872	205 825	186 748	184 773	200 666	270 667	358 285	311 073
E. I. I. Úpravy hodnot dlouhodobého nehmotného a hmotného majetku – trvalé (Odpisy DM) [v tis. Kč]	2 054 306	2 158 947	2 071 625	2 227 133	2 412 467	2 599 789	2 743 445	3 018 194
J. Nákladové úroky a podobné náklady [v tis. Kč]	186 710	174 725	149 496	181 673	260 995	374 702	321 119	326 874
**VH před zdaněním [v tis. Kč]	3 260 064	2 882 542	4 198 822	3 540 940	2 668 467	2 748 754	4 127 523	5 828 744
L. Daň z příjmů [v tis. Kč]	550 594	481 831	736 855	665 908	634 258	664 339	838 898	1 040 386
***VH za účetní období [v tis. Kč]	2 709 470	2 400 712	3 461 966	2 875 032	2 034 210	2 084 414	3 288 626	4 788 358

Pramen: MPO, ČSÚ

Tabulka 2.2 – Doplnující a dopočtená data

Doplnující data	2014	2015	2016	2017	2018	2019	2020	2021
Přidaná hodnota [v tis. Kč]	11 870 519	11 778 504	13 400 488	13 281 729	13 613 283	15 047 324	16 792 650	18 458 638
Hrubý operační přebytek [v tis. Kč]	5 675 030	5 342 936	6 568 822	5 930 933	5 363 336	6 016 959	7 281 033	8 151 364
EBIT [v tis. Kč]	3 446 774	3 057 268	4 348 318	3 722 613	2 929 462	3 123 456	4 448 642	6 155 619
Tržby (I.+II.) [v tis. Kč]	56 224 482	56 976 087	58 732 149	57 900 353	59 499 634	65 728 444	70 663 420	77 696 165
Čistý obrat za účetní období [v tis. Kč]	58 238 590	59 426 544	60 696 136	59 630 250	61 183 250	67 725 859	73 238 075	82 661 089
Průměrný evidenční počet zaměstnanců přepočtený	15 158	15 395	15 581	15 726	16 371	16 782	17 152	17 521
Počet pracujících majitelů a spolupracujících členů domácností	1 197	1 294	1 343	1 403	1 419	1 615	1 731	1 931
Aktivní podnikatelské subjekty, celkem	1 514	1 532	1 579	1 628	1 687	1 909	2 097	2 369
Pořízení dlouhodobého nehmotného a hmotného majetku (Investice)	3 194 409	2 342 793	3 494 793	3 533 389	3 292 186	3 827 290	4 674 016	4 508 484
Náklady celkem [v tis. Kč]	55 529 099	57 025 815	57 234 179	56 755 214	59 149 028	65 641 443	69 949 450	77 872 730

Pramen: MPO, ČSÚ

Tabulka 2.3 – Ukazatelé

Finanční ukazatelé	2014	2015	2016	2017	2018	2019	2020	2021
EBIT/Aktiva	7,70 %	6,77 %	9,28 %	7,90 %	5,79 %	5,94 %	7,88 %	9,70 %
Čistý obrat/Aktiva	1,3	1,32	1,3	1,26	1,21	1,29	1,3	1,3
EBIT/Čistý obrat	5,92 %	5,14 %	7,16 %	6,24 %	4,79 %	4,61 %	6,07 %	7,45 %
VK/Aktiva	52,64 %	52,97 %	53,06 %	54,00 %	49,81 %	47,05 %	48,95 %	52,10 %
UZ/Aktiva	61,88 %	62,83 %	60,31 %	62,45 %	58,60 %	55,76 %	56,60 %	59,40 %
Úroková míra (z VZZ: nákladové úroky/úročené cizí zdroje)	4,51 %	3,92 %	4,40 %	4,56 %	5,87 %	8,18 %	7,44 %	7,06 %
L3 (Běžná likvidita)	1,59	1,62	1,51	1,47	1,34	1,25	1,36	1,55
L2 (Pohotová likvidita)	0,99	1,03	0,98	0,89	0,8	0,75	0,76	0,87
L1 (Okamžitá likvidita)	0,24	0,24	0,18	0,17	0,18	0,2	0,2	0,21
HOP/Čistý obrat	9,74 %	8,99 %	10,82 %	9,95 %	8,77 %	8,88 %	9,94 %	9,86 %
PH/Čistý obrat	20,38 %	19,82 %	22,08 %	22,27 %	22,25 %	22,22 %	22,93 %	22,33 %
ON/Čistý obrat	10,64 %	10,83 %	11,26 %	12,33 %	13,48 %	13,33 %	12,99 %	12,47 %
Přidaná hodnota na pracující osobu [v Kč]	725 797	705 751	791 797	775 394	765 210	817 902	889 260	948 956
Přidaná hodnota na zaměstnance [v Kč]	783 112	765 076	860 047	844 584	831 550	896 636	979 027	1 053 535
Průměrná mzda [v Kč]	24 171	24 847	26 057	27 993	29 938	31 819	32 867	34 529

Pramen: MPO, ČSÚ

3. Cenový vývoj

Cenový vývoj, vyjádřený indexy cen průmyslových výrobců ostatních potravinářských výrobků (tabulka 3.1) ukazuje ve sledovaném období jejich každoroční nárůst oproti poměřovanému roku 2005.

Tabulka 3.1 – Indexy cen průmyslových výrobců v letech 2014 – 2021 podle CZ-CPA (rok 2005 = 100 %)

Název	Kód CZ-CPA	průměr od počátku roku							
		2014	2015	2016	2017	2018	2019	2020	2021
Ostatní potravinářské výrobky	10.8	111,0 %	106,2 %	106,3 %	108,8 %	104,0 %	103,9 %	108,6 %	110,9 %

Pramen: ČSÚ

4. Shrnutí a perspektivy oboru

CZ – NACE 10.8 skládající se z rozmanitých výrobních tříd zaujímal v hodnoceném roce v rámci CZ-NACE 10 druhé místo v podílu na tržbách. Hodnoty oboru za rok 2021 u základních ukazatelů jsou optimistické, došlo k meziročnímu nárůstu např. jak u tržeb, tak u přidané hodnoty. Ukazatelé mzda v oboru i přidaná hodnota na zaměstnance jsou v roce 2021 také meziročně rostoucí.

Šancí pro obor je pronikat na nové trhy, být aktivní v inovacích a přizpůsobovat své produkty požadavkům zákazníků. V neposlední řadě také nadále zvyšovat efektivitu výroby v zájmu růstu její konkurenceschopnosti.

CZ-NACE 10.9 Výroba průmyslových krmiv

I. Pozice oboru v rámci výroby potravinářských výrobků

V klasifikaci ekonomických činností (CZ-NACE) zahrnuje obor Výroba krmiv (CZ-NACE 10.9) níže uvedené třídy:

- **10.91** – Výroba průmyslových krmiv pro hospodářská zvířata,
- **10.92** – Výroba průmyslových krmiv pro zvířata v zájmovém chovu.

Mezi hlavní výrobce průmyslových krmiv v ČR podle výše tržeb patří Hill's Pet Nutrition Manufacturing, s. r. o., De Heus, a. s., Primagra, a. s. a Afeed CZ, a. s.

Výroba průmyslových krmiv se v roce 2021 podílela na celkových tržbách potravinářského průmyslu (CZ-NACE 10) 16,2 %. Tento podíl se meziročně zvýšil. Na tvorbě celkové přidané hodnoty potravinářského průmyslu se výroba průmyslových krmiv podílela 10,7 % s meziročním mírným nárůstem tohoto podílu.

Podniky vyrábějící průmyslová krmiva v roce 2021 zaměstnávali celkem 5 375 osob, čímž se na celkovém počtu osob pracujících v potravinářském průmyslu podílí 6,4 %. Výrobní obor patří mezi obory, kde pracuje méně lidí při komparaci s ostatními potravinářskými obory. Obdobně je tomu z hlediska podnikatelské základny. V oboru výroby průmyslových krmiv působí celkem 431 podniků. To představuje 4,6% podíl na všech podnicích potravinářského průmyslu.

V roce 2021 přetrvávala nepříznivá situace v souvislosti s COVID-19. Ceny krmných směsí pro hospodářská zvířata se dynamicky zvyšovaly v reakci na rostoucí ceny obilovin a ostatních krmných komponent (Ministerstvo zemědělství, 2022)³.

V roce 2021 celková výroba krmných směsí dosáhla hodnoty 2 850,2 tis. tun při meziročním nárůstu o 3,1 %. Nejvíce se na celkové výrobě krmných směsí podílí směsi pro hospodářská zvířata (zvířat, která jsou určena k produkci potravin) ve výši 2 524,6 tis. t. Meziročně se výroba směsí pro zvířata určená k produkci potravin zvýšila o 2,5 %.

V rámci této kategorie došlo k nárůstu u směsí pro skot (4,9 %), prasata (4,7 %) a drůbež (3,8 %). K poklesu došlo pouze u kategorie „ostatní“, kam spadají směsi pro ovce, kozy, králíky a ryby.

V absolutním vyjádření se nejvíce směsí vyrobilo pro drůbež (1 071,3 tis. t, podíl 37,2 % na výrobě směsí), prasata (796,4 tis. t s 27,7% podílem) a skot (598,1 tis. t s 20,8% podílem). Krmných směsí vyrobených pro domácí zvířata (zvířata neurčená k produkci potravin) se vyrobilo celkem 325,54 tis. t (na celkové výrobě se podílí 11,3 %). Výroba krmiv pro psy, kočky a ptactvo meziročně vzrostla o 8,2 %. Krmné směsi jsou převážně vyráběny pro dodavatele než pro vlastní spotřebu.

V roce 2021 byla zjištěna celková spotřeba krmných surovin pro výrobu krmných směsí 2 695,3 tis. tun a meziročně tak došlo k mírnému nárůstu o 2,4 %. Nejvýznamnější surovinou pro výrobu krmných směsí z krmných surovin zůstávají obiloviny (62,2 %). Ty byly tvořeny z 53,5 % pšenicí, 22,1 % ječmenem, 18,7 % kukuřicí, 4,0 % žitem a tritikále a 1,7 % ovsem. Meziročně se celková spotřeba obilovin zvýšila o 3,4 %, tj. na 1 676,4 tis. t v roce 2021. K nárůstu došlo zejména u ovsa (31,7% nárůst), žita a tritikále (10,7% nárůst) a ječmene (7,9% nárůst). K poklesu meziročně došlo u kukuřice o 6,8 %. Dále byla využívána i olejnatá semena, jejichž podíl činil 20,7 % a jejich spotřeba se meziročně zvýšila o 4,5 %.

Tabulka 1.1 – Vývoj výroby krmných směsí celkem v ČR (tis. tun)

Období	2016	2017	2018	2019	2020	2021
Zvířata určená k produkci potravin	2 358,0	2 390,4	2 430,6	2 454,0	2 462,7	2 524,6
Zvířata neurčená k produkci potravin	276,1	288,0	278,5	283,3	302,4	325,5
Ostatní celkem	92,7	90,0	95,3	93,0	110,0	81,7
Celkem	2 634,1	2 678,4	2 709,1	2 737,2	2 765,1	2 850,2

Pramen: MZe, Výroba průmyslových krmiv v roce 2020, výsledky statistického zjišťování

³ Ministerstvo zemědělství. Zemědělství 2021. Praha, 2022. ISBN 978-80-7434-660-6.

2. Hlavní ekonomické ukazatele

Hlavní ekonomické ukazatele shrnuje následující tabulka 2.1, která zachycuje vývoj základních položek výkazu zisku a ztráty v letech 2014-2021. Dále tabulka 2.2 s dalšími doplňujícími daty a tabulka 2.3 s vybranými ukazateli finanční analýzy.

Ve výrobě průmyslových krmiv v roce 2021 podnikalo 431 podniků při meziročním nárůstu o 2,2 %. Tento obor je tvořen hlavně menšími podniky.

Počet osob pracujících ve výrobě průmyslových krmiv se delší dobu zvyšuje. Meziročně došlo k nárůstu počtu pracovníků o 1,1 %.

Celkové tržby oboru meziročně vzrostly na 56,8 mld. Kč, což představuje nárůst o 11,3 %. K růstu došlo i u přidané hodnoty o 6,1 %. K růstu došlo i u ukazatele produktivity práce na zaměstnance na 1 400 tis. Kč, tj. o 5,0 % především díky nárůstu přidané hodnoty. Produktivita práce v tomto oboru patří mezi nejvyšší a výrazně převyšuje i průměrnou produktivitu odvětví Výroby potravinářských výrobků.

Průměrná hrubá měsíční mzda se meziročně zvýšila na 40 655 Kč. Jedná se o meziroční nárůst o 0,9 %. Tato mzda je vyšší než celoodvětvový průměr Výroby potravinářských výrobků (30 158 Kč).

Produkční síla, měřená ukazatelem ROA (tzn. EBIT/aktiva) podniků Výroby průmyslových krmiv meziročně klesla o 0,3 p. b. při stabilním výsledku hospodaření a nárůstu hodnoty aktiv.

Tabulka 2.1 – Výkaz zisku a ztráty

VZZ	2014	2015	2016	2017	2018	2019	2020	2021
I.Tržby z prodeje vlastních výrobků a služeb [v tis. Kč]	35 173 964	34 711 732	25 098 334	25 680 448	27 252 887	29 061 860	30 867 538	35 047 176
II.Tržby za prodej zboží [v tis. Kč]	23 396 543	22 315 989	18 999 878	18 229 066	18 661 660	19 159 983	20 154 211	21 726 842
Výkony vč. obchodní marže [v tis. Kč]	38 571 819	38 206 801	26 439 403	27 804 032	29 288 169	31 264 259	33 597 711	37 747 496
A.Výkonová spotřeba [v tis. Kč]	51 022 289	49 140 424	38 045 967	38 300 644	40 104 334	42 069 374	44 589 068	49 557 175
A.1. Náklady vynaložené na prodané zboží [v tis. Kč]	20 651 623	19 282 431	17 395 550	16 530 778	17 073 342	17 348 975	18 081 550	19 337 345
B. Změna stavu zásob vlastní činnosti [v tis. Kč]	-173 973	-44 484	622 840	-109 396	-77 405	-23 197	-289 604	-2 750
C. Aktivace [v tis. Kč]	-478 961	-417 027	-359 581	-315 900	-369 560	-368 194	-367 907	-308 074
D. Osobní náklady [v tis. Kč]	2 640 719	2 637 095	2 422 410	2 739 835	2 972 331	3 250 589	3 464 945	3 669 780
D.1 Mzdové náklady [v tis. Kč]	1 806 986	1 805 188	1 747 081	1 994 985	2 154 665	2 351 857	2 571 672	2 622 952
D.2. Náklady na soc. zabezp. a zdrav. pojištění a ostatní náklady [v tis. Kč]	665 956	665 829	649 144	747 143	803 421	859 646	953 627	972 075
D.2.2 Ostatní osobní náklady [v tis. Kč]	66 611	74 260	60 811	59 282	68 002	94 688	128 647	123 619
E.1.1. Úpravy hodnot dlouhodobého nehmotného a hmotného majetku – trvalé (Odpisy DM) [v tis. Kč]	960 554	995 093	1 043 148	1 145 792	1 249 943	1 318 835	1 439 446	1 519 873
J. Nákladové úroky a podobné náklady [v tis. Kč]	152 731	147 376	148 935	148 239	222 541	335 403	267 293	289 332
**VH před zdaněním [v tis. Kč]	4 635 252	4 665 941	4 949 914	2 025 802	2 093 570	1 786 894	1 897 074	1 950 899
L. Daň z příjmů [v tis. Kč]	763 963	834 311	880 558	338 584	348 461	287 648	345 375	367 838
***VH za účetní období [v tis. Kč]	3 871 289	3 831 631	4 069 356	1 687 218	1 745 109	1 499 246	1 551 699	1 583 061

Pramen: MPO, ČSÚ

Tabulka 2.2 – Doplnující a dopočtená data

Doplnující data	2014	2015	2016	2017	2018	2019	2020	2021
Přidaná hodnota [v tis. Kč]	8 201 153	8 348 809	5 788 986	6 034 167	6 257 176	6 543 860	7 090 194	7 527 666
Hrubý operační přebytek [v tis. Kč]	5 560 435	5 711 714	3 366 576	3 294 331	3 284 846	3 293 271	3 625 249	3 857 886
EBIT [v tis. Kč]	4 787 983	4 813 317	5 098 849	2 174 041	2 316 111	2 122 297	2 164 367	2 240 231
Tržby (I.+II.) [v tis. Kč]	58 570 508	57 027 721	44 098 212	43 909 515	45 914 546	48 221 843	51 021 750	56 774 018
Čistý obrat za účetní období [v tis. Kč]	60 570 409	58 797 953	48 522 352	45 609 900	48 093 774	50 020 215	53 316 483	59 127 164
Průměrný evidenční počet zaměstnanců přepočtený	4 696	4 640	4 724	4 916	5 062	5 179	5 315	5 375
Počet pracujících majitelů a spolupracujících členů domácností	314	317	340	323	342	361	353	361
Aktivní podnikatelské subjekty, celkem	378	364	378	383	388	413	416	431
Pořízení dlouhodobého nehmotného a hmotného majetku (Investice)	1 108 312	1 227 151	1 480 083	1 687 023	1 716 631	2 166 930	1 639 962	1 988 657
Náklady celkem [v tis. Kč]	56 699 115	54 966 310	44 452 994	43 922 683	46 348 659	48 520 963	51 764 776	57 544 102

Pramen: MPO, ČSÚ

Tabulka 2.3 – Ukazatelé

Finanční ukazatelé	2014	2015	2016	2017	2018	2019	2020	2021
EBIT/Aktiva	12,39 %	14,26 %	15,70 %	6,34 %	6,30 %	5,68 %	5,69 %	5,39 %
Čistý obrat/Aktiva	1,57	1,74	1,49	1,33	1,31	1,34	1,4	1,42
EBIT/Čistý obrat	7,90 %	8,19 %	10,51 %	4,77 %	4,82 %	4,24 %	4,06 %	3,79 %
VK/Aktiva	61,18 %	54,00 %	53,49 %	53,67 %	49,12 %	50,45 %	52,25 %	49,71 %
UZ/Aktiva	77,42 %	72,73 %	69,65 %	69,74 %	68,15 %	70,23 %	69,59 %	66,91 %
Úroková míra (zVZZ: nákladové úroky/úročené cizí zdroje)	2,43 %	2,33 %	2,84 %	2,69 %	3,18 %	4,53 %	4,05 %	4,04 %
L3 (Běžná likvidita)	2,13	1,56	1,46	1,5	1,49	1,52	1,7	1,58
L2 (Pohotová likvidita)	1,48	0,89	0,84	0,9	0,87	0,87	1	0,92
L1 (Okamžitá likvidita)	0,14	0,11	0,12	0,12	0,11	0,1	0,15	0,11
HOP/Čistý obrat	9,18 %	9,71 %	6,94 %	7,22 %	6,83 %	6,58 %	6,80 %	6,52 %
PH/Čistý obrat	13,54 %	14,20 %	11,93 %	13,23 %	13,01 %	13,08 %	13,30 %	12,73 %
ON/Čistý obrat	4,36 %	4,49 %	4,99 %	6,01 %	6,18 %	6,50 %	6,50 %	6,21 %
Přidaná hodnota na pracující osobu [v Kč]	1 637 063	1 684 078	1 143 298	1 151 809	1 157 827	1 181 147	1 250 973	1 312 307
Přidaná hodnota na zaměstnance [v Kč]	1 746 363	1 799 146	1 225 551	1 227 512	1 236 064	1 263 541	1 334 024	1 400 470
Průměrná mzda [v Kč]	32 065	32 418	30 822	33 819	35 470	37 843	40 322	40 665

Pramen: MPO, ČSÚ

3. Cenový vývoj

Indexy cen průmyslových výrobců v letech 2014-2021, vztažené k roku 2005 za CZ-CPA 10.9 Průmyslová krmiva se meziročně zvýšily o 8,5 p. b. (viz tabulka 3.1).

Tabulka 3.1 – Indexy cen průmyslových výrobců v letech 2014 až 2021 podle CZ-CPA (rok 2005 = 100 %)

Název	Kód CZ-CPA	průměr od počátku roku							
		2014	2015	2016	2017	2018	2019	2020	2021
Průmyslová krmiva	10.9	133,1 %	130,0 %	126,3 %	122,7 %	125,3 %	128,1 %	126,9 %	135,4 %

Pramen: ČSÚ

4. Shrnutí a perspektivy oboru

Výroba krmných směsí pro hospodářská zvířata se meziročně zvýšila, zejména došlo k nárůstu výroby krmných směsí u skotu a prasat. Nejvíce krmných směsí se vyrobilo pro drůbež (více jak 1 mil. tun). Nejvýznamnější surovinou pro výrobu krmných směsí zůstávají obiloviny, jejichž celkové využití se meziročně zvýšilo o 3,4 %.

Dle hodnocení vybraných ekonomických ukazatelů došlo k nárůstu počtu podniků v oboru výroby průmyslových krmiv při mírném nárůstu pracovních sil o 1,1 %. Meziroční vývoj oboru lze ohodnotit pozitivně, došlo k růstu klíčových ukazatelů, jako jsou tržby, přidaná hodnota, produktivita práce.

CZ-NACE II VÝROBA NÁPOJŮ

I. Charakteristika oddílu

Členění oddílu CZ-NACE II (členění je zde uvedeno dle tříd, tento oddíl se dle skupin nečlení):

- **11.01** – Destilace, rektifikace a míchání lihovin;
- **11.02** – Výroba vína z vinných hroznů;
- **11.03** – Výroba jablečného vína a jiných ovocných vín;
- **11.04** – Výroba ostatních nedestilovaných kvašených nápojů;
- **11.05** – Výroba piva;
- **11.06** – Výroba sladu;
- **11.07** – Výroba nealkoholických nápojů, stáčení minerálních a ostatních vod do lahví.

Do tohoto oddílu spadají jak alkoholické, tak i nealkoholické nápoje.

Klíčovým a velmi rozšířeným oborem tohoto oddílu v ČR je výroba piva. Ta se zakládá na vysoké spotřebě na obyvatele, která však v posledních letech kolísá. Tato spotřeba se opírá převážně o domácí produkci a tuzemské konzumenty piva, i když mnozí zahraniční turisté neopomenou při návštěvě ČR zdejší kvalitní pivo ochutnat. S výrobou piva je spojena produkce sladu a chmele jako surovin pro jeho výrobu. V hodnoceném roce 2021 se však podmínky na trhu výrazně změnily, což navazovalo na předcházející rok 2020, který byl zasažen pandemií covid-19. Tato pandemie, která se vracela v různých vlnách, si vyžádala regulaci služeb typu restaurací a pohostinství či občerstvení. Pivovarské společnosti i minipivovary většinou podle možností a poptávky zvýšily nabídku lahvového piva včetně PET lahví. Nákup lahvového piva se rozšířil v obchodní síti a nacházel tak větší uplatnění v domácnostech. Některé pivovary uplatnily na trhu i limonády, populární radlery a pивní mixy. Nahradit objem čepovaného piva, které je běžně konzumováno v restauracích, se plně nezdařilo. Vliv regulace, i když ze zdravotních hledisek byla oprávněná, do určité míry narušil národní pivní kulturu. Tržní situace se sice v průběhu roku měnila, ale spotřeba piva a tím i výstav zaznamenal výrazný pokles.

V ČR působí 6 velkých pivovarských společností – Plzeňský Prazdroj a.s., Pivovary Staropramen a.s., Heineken ČR a.s., Budějovický Budvar, n. p., Pivovary Lobkowicz, a.s., Pivovary CZ Group a.s., dále 29 samostatných pivovarů a také několik set tzv. minipivarů. Největším producentem sladu jsou tradičně Sladovny Soufflet ČR, a.s. (sdružující sladovny v Nymburce, Litovli, Prostějově, Kroměříži a v Hodonicích) a největší pivovarská sladovna je Plzeňského Prazdroje.

Mezi největší domácí výrobce vína náleží skupina Bohemia Sekt, a. s., Moravské vinařské závody Bzenec, s.r.o., PATRIA Kobylí, a.s., Templářské sklepy Čejkovice, vinařské družstvo, VINIUM, a.s., Velké Pavlovice, VINSELEKT Michlovský a.s., ZNOVÍN ZNOJMO, a.s., Vinné sklepy Valtice, a.s., České vinařské závody, a.s. a další společnosti.

Významné pozice ve výrobě lihovin zaujímaly v hodnoceném roce v ČR firmy STOCK Plzeň-Božkov s.r.o., Rudolf Jelínek, a.s., Jan Becher-Karlovarská Becherovka, a.s., Palírna U Zeleného stromu a.s. a likérka Fruko-Schulz a.s.

Významný podíl na trhu minerálních vod v roce 2021 měla společnost Skupina Mattoni 1873, a.s. a za ní následují další výrobci, a to Poděbradka, a.s., Karlovarská Korunní, s.r.o., ONDRÁŠOVKA, a.s. a Hanácká kyselka, s.r.o. K největším firmám ve výrobě nealkoholických nápojů dále náleží Coca-Cola HBC ČR, s.r.o., Kofola, a.s. a Pepsico CZ, s.r.o. Na výrobě nealkoholických nápojů (zejména limonád) se podílejí i některé pivovary, např. Pivovar Černá Hora, a.s.

Růst podnikatelské báze výroby nápojů ztratil dynamiku. Především jde o tzv. minipivovary či vinařství. Tyto podnikatelské jednotky opírají svou existenci na trhu nabídkou značkových nápojů.

2. Stav oddílu

Podle Českého svazu pivovarů a sladoven roční spotřeba piva se v roce 2021 propadla na historicky pátou nejnižší úroveň od roku 1950. Ta byla 129 litrů na obyvatele. V roce 2020 činila roční spotřeba na obyvatele 135 litrů. Pivovary se přizpůsobovaly novým podmínkám na trhu, a ještě podporovaly různými formami své odběratele kvůli pandemii covid-19. V meziročním srovnání celkový výstav poklesl v roce 2021 o 563 tis. litrů na 19,6 mil. hl. Na domácím trhu to bylo 14 320 mil. hl. V hospodách a restauracích se zkonsumovala pouze 1/4 z celkového objemu prodaného piva určeného pro český trh. Nejprodávanější bylo, stejně jako v předchozím roce, pivo v lahvích s podílem 45 % z celkového výstavu. Výrazně vzrostl zájem o pivo v plechovkách, a to meziročně o 33 %. Pivo v plechovkách představuje již podíl 18 % z trhu. Pivo v PET lahvích zaznamenalo další pokles z 11 % na 10 %. Do cisteren se stočila 2 % piva. Nejoblíbenějším druhem piva zůstal ležák, spodně kvašené pivo se stupňovitostí 11-12. Podíl ležáků dosahuje 55 %. Podíl výčepního piva je téměř 41 %. Na předpandemickou úroveň se vrátila kategorie ostatních piv s podílem 4 %. Zájem byl o pивní speciály. Podíl exportu na celkovém výstavu dosáhl téměř 27 %. Sladařství v roce 2021 vyprodukovalo 518 tis. tun sladu, což je o 6,7 % meziročně více. Do zahraničí se vyvezlo 236 tis. tun (45 %). Slad se v roce 2021 vyvážel do 40 zemí.

Oborem s vazbou na agrární produkci je výroba vína. Rovněž u této komodity byl patrný dopad regulačních opatření vyvolaných pandemií. Pokud jde o základní surovinu, pak celková hodnota sklizených moštových hroznů dosáhla částky 1,84 mld. Kč (to představuje meziroční nárůst o 0,18 mld. Kč). Na základě průměrné ceny hroznů a průměrného výnosu hroznů byl rok 2021 ve vinohradnictví ČR znovu ztrátový. V roce 2021 dosáhla ztráta 1,00 Kč/kg hroznů. Z hroznů sklizených v ČR lze získat asi 720 tis. hl vína, tedy přibližně 35 % roční spotřeby vína v ČR. Schodek v objemu domácí výroby vína byl i v roce 2021 řešen vysokým dovozem, který činil 1 719 tis. hl vína, v hodnotě 6,7 mld. Kč. Import bílého vína byl ve výši 879 tis. hl. Červeného vína bylo dodáno 477 tis. hl, tj. 26,4 % celkového realizovaného importu, v hodnotě 2,2 mil. Kč. Podle ČSÚ se celková průměrná spotřeba vína v roce 2020 meziročně snížila o 0,5 l/obyv./rok na 19,8 l/obyv./rok. ÚZEI odhaduje, že v roce 2021 se spotřeba vína mírně snížila.

U nealkoholických nápojů byl trh v hodnoceném roce zásoben poměrně širokým sortimentem domácích i zahraničních značek. Přírodní minerální vody se lišily podle zdroje a také různých příchutí, ale i vhodnosti pro trendy v pitném režimu. Minerální vody bývají spojeny s lázeňskými regiony. U lihovin byl trh pokryt domácími i zahraničními druhy, od vysoce kvalitních až po běžné druhy konzumního typu. včetně bylinných likérů.

3. Hlavní ekonomické ukazatele

Hlavní ekonomické ukazatele sledovaného odvětví v letech 2014 až 2021 lze vidět v tab. 3.1, 3.2 a 3.3.

Většina údajů v tabulce 3.1, která zobrazuje výkaz zisku a ztráty za CZ-NACE II má kolísavý charakter, nicméně některé ze sledovaných ukazatelů, zejména ukazatele nákladového charakteru (osobní náklady, do nichž spadají mzdové náklady a náklady na sociální zabezpečení a zdravotní pojištění) mají rostoucí trend téměř ve všech letech, vyjma roku 2020. Mimo to můžeme z tabulky zpozorovat rostoucí trend téměř v celém sledovaném období i u tržeb, a to jak z prodeje VV a S, tak i u tržeb za prodej zboží. Stejně tak jako ukazatele nákladového charakteru měly tržby v roce 2020 klesající charakter. Meziročně k roku 2021 však tržby z prodeje VV a S vzrostly o 2,5 % a u tržeb za prodej zboží došlo také k výraznému meziročnímu nárůstu o 16,6 %. Výsledek hospodaření za celé účetní období ve sledovaném odvětví měl kolísavý charakter, v roce 2021 meziročně vzrostl, oproti předchozímu roku se jednalo o 11,4% růst na 7,99 mld. Kč.

Tabulka 3.1 – Výkaz zisku a ztráty

VZZ	2014	2015	2016	2017	2018	2019	2020	2021
I. Tržby z prodeje vlastních výrobků a služeb [v tis. Kč]	59 116 405	60 090 822	60 050 939	61 392 526	64 293 483	68 111 753	61 331 982	62 893 108
II. Tržby za prodej zboží [v tis. Kč]	5 768 576	6 738 979	7 283 107	9 796 048	11 086 536	11 750 990	10 219 840	11 920 262
Výkony vč. obchodní marže [v tis. Kč]	61 209 476	62 918 607	62 740 436	65 216 670	68 298 653	71 710 945	64 664 010	66 196 129
A. Výkonová spotřeba [v tis. Kč]	45 691 851	46 981 603	46 649 967	49 169 682	51 801 982	54 217 665	48 978 034	51 393 603
A. I. Náklady vynaložené na prodané zboží [v tis. Kč]	3 829 473	4 527 577	4 917 842	6 425 128	7 817 139	8 338 249	7 555 120	8 901 622
B. Změna stavu zásob vlastní činnosti [v tis. Kč]	294 480	-366 043	-112 404	-164 893	-542 609	2 958	-444 167	-92 469
C. Aktivace [v tis. Kč]	-448 447	-250 339	-211 828	-288 331	-193 164	-189 407	-223 142	-191 911
D. Osobní náklady [v tis. Kč]	7 096 376	7 315 680	7 641 888	8 403 739	8 962 640	9 667 501	9 510 819	9 845 224
D. I. Mzdové náklady [v tis. Kč]	5 057 038	5 185 103	5 493 914	5 897 231	6 236 764	6 772 501	6 732 330	6 904 172
D. 2. Náklady na soc. zabezp. a zdrav. pojištění a ostatní náklady [v tis. Kč]	1 834 283	1 886 952	1 976 320	2 153 095	2 217 071	2 475 975	2 450 574	2 557 768
D. 2. 2. Ostatní osobní náklady [v tis. Kč]	126 507	155 348	172 650	150 365	175 470	275 603	257 080	247 562
E. I. I. Úpravy hodnot dlouhodobého nehmotného a hmotného majetku - trvalé (Odpisy DM) [v tis. Kč]	4 850 406	4 852 209	5 016 775	5 094 640	5 007 684	5 320 003	5 379 130	5 482 428
J. Nákladové úroky a podobné náklady [v tis. Kč]	2 089 539	1 712 681	1 334 071	1 374 333	1 449 617	1 431 239	637 865	591 997
**VH před zdaněním [v tis. Kč]	2 548 416	7 430 265	6 135 728	7 720 867	6 154 872	10 641 639	8 851 071	10 017 836
L. Daň z příjmů [v tis. Kč]	1 084 027	1 433 286	1 270 288	1 692 471	1 206 474	1 813 156	1 680 722	2 027 280
***VH za účetní období [v tis. Kč]	1 464 389	5 996 979	4 865 440	6 028 396	4 948 398	8 828 484	7 170 349	7 990 555

Pramen: ČSÚ, MPO

Tabulka 3.2 zobrazuje doplňující údaje a dopočtená data za CZ-NACE 11, většina ukazatelů má opět kolísavý charakter. Přidaná hodnota ve sledovaných letech meziročně k roku 2021 vrostla téměř o 2 %, mimo to, meziročně vzrostl také počet ekonomicky aktivních subjektů téměř o 6,4 % na 2 869 jednotek, což dokládá určitý zájem o podnikání v daném odvětví. Meziročně k roku 2021 také vzrostl průměrný počet zaměstnanců o 0,9 % na 14 632. Ve sledovaném období se však meziročně snížily investice na pořízení dlouhodobého hmotného a nehmotného majetku o 0,05 %, toto snížení však nebylo nijak významné.

Tabulka 3.2 – Doplňující a dopočtená data

Doplňující data	2014	2015	2016	2017	2018	2019	2020	2021
Přidaná hodnota	19 347 098	20 464 580	21 008 311	22 472 116	24 313 810	25 831 529	23 241 096	23 704 148
Hrubý operační přebytek	12 250 722	13 148 900	13 366 423	14 068 377	15 351 170	16 164 028	13 730 277	13 858 924
EBIT	4 637 955	9 142 946	7 469 799	9 095 200	7 604 489	12 072 879	9 488 936	10 609 833
Čistý obrat za účetní období	64 884 981	66 829 801	67 334 046	71 188 574	75 380 019	79 862 744	71 551 822	74 813 370
Tržby	71 183 612	72 904 605	74 037 325	77 108 785	81 946 558	87 181 467	78 225 327	82 613 952
Průměrný evidenční počet zaměstnanců	13 358	13 471	13 690	14 199	14 606	14 901	14 499	14 632
Pracující majitelé	1 064	1 235	1 353	1 657	1 780	1 807	1 935	2 016
Počet jednotek	1 613	1 815	2 052	2 237	2 412	2 544	2 697	2 869
Investice	3 683 600	4 978 351	4 674 474	4 919 324	6 558 197	5 865 843	5 253 741	5 251 061
Náklady celkem	69 719 202	66 907 610	69 171 883	71 080 386	76 998 150	78 352 983	71 054 948	74 623 398

Pramen: ČSÚ, MPO

Tabulka 3.3 zobrazuje vybrané finanční ukazatele. Produkční síla (EBIT/Aktiva) je indikátor, který vyjadřuje ekonomickou bonitu odvětví CZ-NACE II. Tento indikátor se vyznačoval kolísavým vývojem, svého vrcholu dosáhl v roce 2019. V roce 2021 tento indikátor dosáhl meziročního nárůstu o 1,07 p. b. Průměrná hrubá měsíční mzda se v celém sledovaném období zvyšovala, v roce 2021 došlo k nárůstu o 1,6 % oproti předchozímu roku, tj. průměrná mzda dosáhla nejvyšší hodnoty (39 322 Kč). V porovnání s průměrnou mzdou v odvětví výroby potravinářských výrobků byla průměrná mzda v odvětví výroby nápojů v roce 2021 vyšší o 9 164 Kč. Meziročně v roce 2021 došlo také k nárůstu přidané hodnoty na zaměstnance o 1 %.

Tabulka 3.3 – Ukazatelé

Finanční ukazatelé	2014	2015	2016	2017	2018	2019	2020	2021
EBIT/Aktiva	4,78 %	9,34 %	7,47 %	8,99 %	7,52 %	11,10 %	8,71 %	9,78 %
Čistý obrát/Aktiva	0,73	0,75	0,74	0,76	0,81	0,8	0,72	0,76
EBIT/Čistý obrát	6,52 %	12,54 %	10,09 %	11,80 %	9,28 %	13,85 %	12,13 %	12,84 %
VK/Aktiva	41,26 %	48,93 %	47,94 %	46,86 %	47,70 %	55,90 %	51,18 %	57,22 %
UZ/Aktiva	47,09 %	54,49 %	53,91 %	52,20 %	56,08 %	65,82 %	60,55 %	65,79 %
Úroková míra (zVZZ: nákladové úroky/úročené cizí zdroje)	36,93 %	31,50 %	22,38 %	25,42 %	17,09 %	13,25 %	6,25 %	6,37 %
L3 (Běžná likvidita)	1,13	1,04	1,1	1,15	1,25	1,18	1,02	1,21
L2 (Pohotová likvidita)	0,8	0,72	0,75	0,78	0,83	0,81	0,72	0,82
L1 (Okamžitá likvidita)	0,23	0,22	0,25	0,21	0,27	0,22	0,19	0,29
HOP/Čistý obrát	17,21 %	18,04 %	18,05 %	18,24 %	18,73 %	18,54 %	17,55 %	16,78 %
PH/Čistý obrát	27,18 %	28,07 %	28,38 %	29,14 %	29,67 %	29,63 %	29,71 %	28,69 %
ON/Čistý obrát	9,97 %	10,03 %	10,32 %	10,90 %	10,94 %	11,09 %	12,16 %	11,92 %
Přidaná hodnota na pracující osobu [v Kč]	1 341 568	1 391 577	1 396 504	1 417 285	1 483 811	1 546 087	1 414 176	1 423 838
Přidaná hodnota na zaměstnance [v Kč]	1 448 395	1 519 116	1 534 564	1 582 711	1 664 671	1 733 558	1 602 898	1 620 060
Průměrná mzda [v Kč]	31 549	32 075	33 442	34 612	35 584	37 875	38 693	39 322

Pramen: ČSÚ, MPO

4. Cenový vývoj

Cenové indexy výrobců nápojů v hodnocených letech lze vidět v tabulce 4.1. Tyto ceny zvedají především nákladové faktory spojené s růstem cen vstupů, energií a dalších komodit, např. obalů. Ve sledovaných letech měly indexy cen výrobců nápojů kolísavý charakter. V porovnání s rokem 2005 došlo v roce 2021 k celkovému nárůstu o 25,7 p. b. Mimo to byl v roce 2021 zaznamenán také meziroční nárůst o 1,2 p. b., oproti roku předchozímu.

Tabulka 4.1 – Indexy cen průmyslových výrobců v letech 2014 až 2021 podle CZ-CPA (rok 2005 = 100 %)

Název	Kód CZ-CPA	průměr od počátku roku							
		2014	2015	2016	2017	2018	2019	2020	2021
Nápoje	11	117,5 %	118,3 %	117,3 %	118,0 %	120,7 %	123,9 %	124,5 %	125,7 %

Pramen: ČSÚ

5. Zahraniční obchod

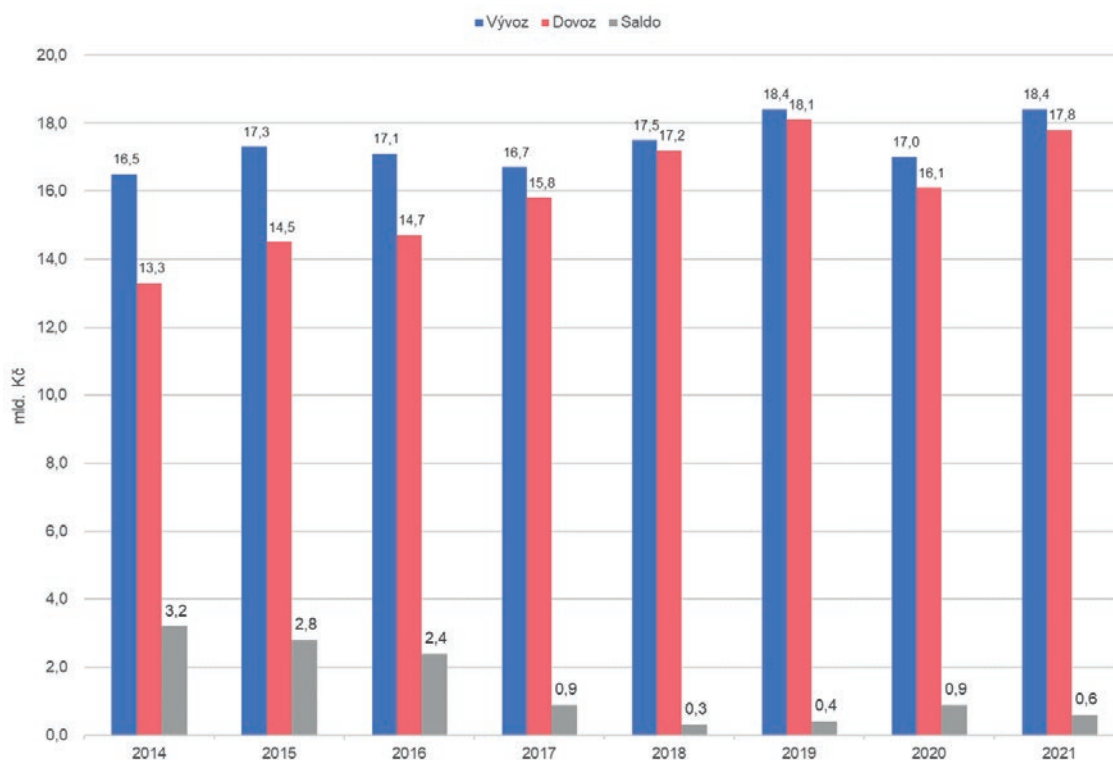
Zahraniční obchod s nápoji sleduje skutečný obchod mezi českými a zahraničními subjekty a vypovídá o vývozní a dovozní výkonnosti české ekonomiky, včetně obchodní bilance.

5.1 Vývoj zahraničního obchodu

Z grafu 5.1 je patrné, že v delším časovém intervalu vývoz nápojů převyšuje jejich dovoz. Tuto skutečnost dokládá kladné saldo ve všech sledovaných letech. Z grafu je dále zřejmé, že vývoz měl v průběhu let kolísavý vývoj. Dovoz měl do roku 2019 rostoucí charakter, v roce 2020 došlo k jeho poklesu, nicméně v roce 2021 opět meziročně vzrostl. Konkrétně vývoz nápojů v roce 2021 meziročně vzrostl o 8,2 % na 18 395 mil. Kč, dovoz meziročně vzrostl o 6,8 % na 17 818 mil. Kč. Bilance zahraničního obchodu s potravinářskými výrobky byla kladná, avšak meziročně klesla o 37,6 % z 926 mil. Kč na 577 mil. Kč.

Průměrné tempo růstu vývozu nápojů za celé sledované období od roku 2014-2021 bylo téměř 1,6 % a průměrný nárůst dovozu za všechna sledovaná období byl 4,3 %.

Graf 5.1 – Vývoz, dovoz a saldo zahraničního obchodu s produkty dle CZ-CPA II (v mld. Kč)



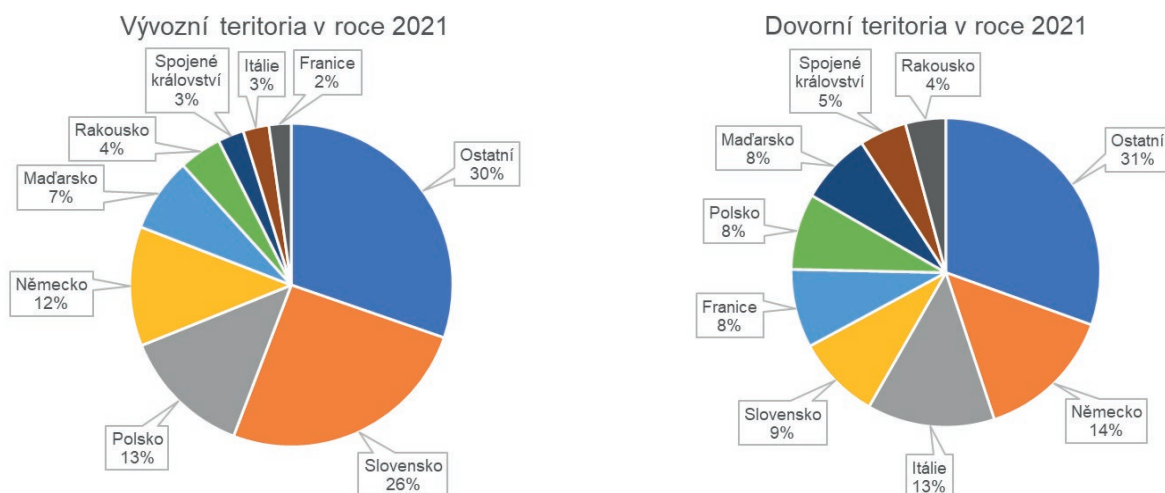
Pramen: ČSÚ, vlastní zpracování

5.2 Teritoriální struktura zahraničního obchodu

Teritoriální rozmístění zahraničního obchodu s nápoji v roce 2021 zobrazuje graf 5.2., na grafu je vyobrazen jak vývoz, tak dovoz. V odvětví CZ-NACE II je obchod nejvíce realizován se sousedními státy a se státy Evropské unie.

Více než čtvrtina exportu směřovala na sousední Slovensko, přičemž druhým největším cílem pro vývoz bylo Polsko s podílem 13 %, dále bylo nejvíce nápojů vyvezeno do Německa (12 %). Naopak největší podíl na dovozu nápojů pocházel z Německa (14 %), na druhém místě bylo nejvíce nápojů dováženo z Itálie (13 %) a na třetím místě bylo Slovensko s 9% podílem.

Z výše uvedeného vyplývá, že se sousední státy a státy Evropské unie v zahraničním obchodu s nápoji řadí k nejdůležitějším partnerům České republiky, kteří významně ovlivňují dynamiku celkového vývozu a dovozu.

Graf 5.2 – Teritoriální struktura zahraničního obchodu s produkty dle CZ-CPA 11

Pramen: ČSÚ, vlastní zpracování

6. Shrnutí a perspektivy oddílu

Měřeno ekonomickými indikátory, nemá tento oddíl ve zpracovatelském průmyslu velký rozsah. Nápoje však mají nezastupitelné místo na spotřebním trhu, a to i ve složitých situacích jako je pandemie či hospodářské potíže, resp. stagnace. Přitom nápoje musí splňovat obdobně jako potraviny přísné kritérium, a to, že musí být zdravotně nezávadné. Navíc některé nápoje poskytují zdravotní benefity.

Z hlediska produkce dominuje v tomto odvětví (oddílu) pivo. S výrobou piva je spojena výroba sladu, který je žádaný pro svou kvalitu jak v tuzemsku, tak v zahraničí. Vyváží se do 40 zemí. Další nezbytnou komoditou pro výrobu piva je chmel. V ČR převládá Žatecký poloraný červeňák. Výroba piva se zakládá v ČR na dlouhodobé tradici, ale moderní technologie kladou důraz jak na udržení kvality, úsporu energie, tak i pracovníků, kteří na pracovním trhu při trvající nízké nezaměstnanosti chybí. Výrobní společnosti se zabývají i obalovou technikou, aby vyhovovala spotřebitelům i životnímu prostředí. Především však hledají možnosti náhradních zdrojů energií.

Fenomémem zůstává „České pivo“ pro svou jedinečnost. Pivo s tímto chráněným zeměpisným označením má mnohaletou historii a danou charakteristiku. Pivo je produkováno v mnoha zemích světa, ale ČR má v normálních tržních podmínkách nejvyšší spotřebu/obyv./rok. V roce 2021 však klesla spotřeba piva na 129 litrů na obyvatele. Pivo lze také zařadit mezi nápoje s relativně nízkým obsahem alkoholu (30-50 g/litr).

Část konzumentů, která při vysoké inflaci, a poklesu kupní síly, setrvává nebo se nově přiklání k pořízení běžných druhů lihovin konzumního typu.

S vinohradnictvím a vinařstvím se setkáváme v řadě zemí světa a také v EU, kde největšími producenty stále zůstávají Itálie a Francie. Celková plocha vinic v Evropě jen mírně kolísá a činí zhruba 4 mil. ha. Za období od vstupu ČR do EU (2004) vykazovala produkce v jednotlivých letech výkyvy a je obtížné jí predikovat.

Spotřeba kvalitního vína nachází v ČR stále větší oblibu. S tím souvisí i záporná bilance zahraničního obchodu s vínem, která přetrvává, protože domácí produkce nepokryje požadavky spotřebitelů. Dováží se jak balené, tak nebalené víno.

Konzumace a produkce nealkoholických nápojů a minerálních vod je výrazně závislá na počasí, ale i na dalších faktorech, jako je marketing, zdravotní benefity aj. Teplá a suchá období v průběhu roku podporují jejich spotřebu a tím i výrobu a ta se pak odráží ve vyšším využití kapacity.

Tržby za prodej vlastních výrobků a služeb v roce 2021 meziročně vzrostly, ale i výkonová spotřeba a náklady celkem. I tak se výsledek hospodaření za účetní období meziročně zvýšil. Vykazovaná úroveň přidané hodnoty se meziročně příliš nezměnila, ani úroveň přidané hodnoty na zaměstnance. Jejich počet vzrostl na 14 632 osob, tj. více o 133 zaměstnanců. Průměrná mzda se zvýšila a dosáhla 39 322 Kč. Cenový vývoj u výrobců i v roce 2021 pokračoval ve dvouciferném růstu.

Zahraniční obchod s nápoji si při růstu exportu i importu udržel i v hodnoceném roce kladné obchodní saldo, a to ve výši 0,6 mld. Kč. Nejvíce nápojů směřuje na Slovensko (26 %) a největší dovoz přichází z Německa (14 %) a následuje Itálie (13 %).

Celkově nápoje, jako odvětví, si v minulých letech udržovaly i přes určité výkyvy efektivnost a konkurenceschopnost, a to i při diferenciaci mezi výrobami a firmami. Situace se v posledních letech změnila. Část podniků hledá způsob, jak neztratit trh a firmu udržet.

V příštích letech, při stabilnějších makroekonomických podmínkách, zejména pokud jde o inflaci, daně aj., zatím ale HDP stagnuje, by i u tohoto oddílu měla pokračovat prosperita, ale s nižším počtem podnikatelských jednotek, a to jak u piva, tak vína, destilátů a balených vod. Změnit by se měla manipulace s obaly a jejich recyklace. Podrobnější perspektivu vývoje výroby nápojů je obtížné předpovídat.

V hodnoceném roce 2021 měla na sledované odvětví ještě stále dopad především pandemie COVID-19, která narušila dynamiku výroby a prodeje především nosné komodity, tj. piva na domácím i zahraničním trhu, při složité situaci zejména v sektoru pohostinství a cestovního ruchu, který by měl restartovat.



MINISTERSTVO ZEMĚDĚLSTVÍ

Vydalo
Ministerstvo zemědělství
Těšnov 17, 110 00 Praha 1
www.eagri.cz

Praha 2023

ISBN: 978-80-7434-729-0