



ZPRÁVA O TRHU VÍNA A VINNÝCH HROZNŮ

Vývoj cen průmysl. výrobců:

↑ víno bílé lahvové.....	35,70 Kč/l
- víno bílé sudové.....	- Kč/l
↑ víno červené lahvové.....	34,30 Kč/l
- víno červené sudové.....	- Kč/l
↑ jakostní bílé lahvové.....	61,40 Kč/l
↑ jakostní červené lahvové.....	64,80 Kč/l

Obsah:

Komoditní zpravodajství.....	1
Informace o cenách vína.....	2
Zahraniční obchod ČR.....	3
Informace ze zahraničních trhů.....	7
Aktuality	9

Komoditní zpravodajství

Cena průmyslových výrobců vína

Průměrná cena průmyslových výrobců **vína lahvového stolního** v listopadu 2016 dosáhla hodnoty 35,70 Kč/l. U **červeného vína** byla stanovena průměrná cena na úrovni 34,30 Kč/l. Proti minulému období nastal jak u bílého, tak u červeného vína nárůst cen proti minulé hodnotě. Průměrná cena sudového bílého vína, stejně tak ani červeného sudového nebyla ve sledovaném období zjištěna od dostatečného počtu výrobců, proto také nelze stanovit její trend.

Průměrná cena **bílého jakostního vína lahvového** podle šetření TIS^{ČR} SZIF se v listopadu 2016 dostala na úroveň 61,40 Kč/l. Cena **červeného jakostního lahvového** vína tentokrát uzavírala na hodnotě 64,80 Kč/l. Průměrná cena bílého jakostního sudového vína ve sledovaném měsíci dosáhla hodnoty 31,70 Kč/l. Průměrná cena červeného jakostního sudového vína ve sledovaném období mírně posílila a uzavírala na hodnotě 31,90 Kč/l.

Zahraniční obchod

Vinné hrozny, hroznová šťáva

Za měsíc listopad 2016 bylo do České republiky dovezeno celkem 2 914 t **stolních vinných hroznů** za průměrnou jednotkovou hodnotu 37,10 Kč/kg. Od počátku roku 2016 bylo dovezeno nejvíce hroznů z Itálie, celkem 18 623 t za 27,30 Kč/kg (50 %), z Německa 5 761 t hroznů za 45,70 Kč/kg (16 %) a z Indie celkem 3 581 t.

Sušených vinných hroznů bylo ve sledovaném období nakoupeno celkem 1 013 t za 45,30 Kč/kg. Rozinky byly dováženy hlavně

z Turecka (21,7 %; 1 105,5 t) za 42,30 Kč/kg, dále z Íránu (20 %; 994,7 t za 47,70 Kč/kg).

Hroznové šťávy bylo v listopadu 2016 dovezeno do ČR celkem 154 t za 27,70 Kč/kg. Z Itálie bylo dodáno za rok 2016 celkem 1 698,3 t (73 %) hroznové šťávy za 26,80 Kč/kg.

Víno

V období od 1.1. do 30.11.2016 bylo do České republiky **dovezeno celkem** 1 258 654 hl vína za průměrnou jednotkovou cenu 28,90 Kč/l. Podíl bílého vína na celkovém dovozu činil 49,3 % (619 984 hl za 20,60 Kč/l), podíl červeného vína činil 27,6 % (347 691 hl za 32,80 Kč/l). Ve sledovaném období bylo víno dodáváno převážně ze Španělska (315 954 hl za 16,40 Kč/l, tj. 25 %), z Itálie (303 103 hl za 21,50 Kč/l, tj. 24 %) a Maďarska (129 510 hl za 22,00 Kč/l, tj. 10 %). Víno bylo dováženo hlavně v obalech nad 2 l (60,87 % v objemu 719 656 hl za průměrnou cenu 13,90 Kč/l).

Z České republiky bylo za období 1.1. do 30.11.2016 **vyvezeno celkem** 54 489 hl vína za průměrnou jednotkovou hodnotu 67,10 Kč/l. Bílé víno se na uskutečněném vývozu podílelo 30,1 % (16 398 hl za 52,40 Kč/l) a červené 29,8 % (16 212 hl za 89,30 Kč/l). Hlavním odběratelem vína bylo ve sledovaném období (I-XI/2016) tradičně Slovensko, kam bylo vyvezeno 26 073 hl (55,0 %) za 48,40 Kč/l.

Podíl objemového množství vyvezeného vína byl roven 4,33 % dovezeného vína, ve finančním vyjádření 10,05 %.



Informace o cenách vína

Ceny průmyslových výrobců vína v ČR

Datum zjištění ceny: listopad 2016

Kč/l

Druh	Cena průmyslových výrobců (vážený průměr)				Prodané množství (hl)
	minimální	maximální	průměrná	změna proti X/16	
Víno bílé - lahvové	*	*	35,70	1,70	310
- sudové	-	-	*	-	14
- tetrapack	-	-	*	-	133
Víno červené - lahvové	*	*	34,30	2,50	366
- sudové	-	-	*	-	13
- tetrapack	-	-	*	-	507
Jakostní bílé lahvové celkem	54,10	165,00	61,40	3,90	7 256
z toho: Müller Thurgau	57,30	76,90	59,40	7,20	1 400
Veltlínské zelené	49,30	70,00	57,10	5,30	1 238
Jakostní červené lahvové celkem	54,90	162,00	64,80	3,30	4 013
z toho: Frankovka	46,20	110,00	57,90	5,40	863
Svatovavřínecké	54,20	110,00	57,70	2,40	883
Jakostní bílé sudové celkem	29,80	35,20	31,70	-0,40	450
z toho: Müller Thurgau	27,90	35,00	29,10	-1,60	87
Veltlínské zelené	31,00	35,00	34,30	2,60	9
Jakostní červené sudové celkem	31,60	35,00	31,90	0,50	231
z toho: Frankovka	30,00	35,00	30,40	-0,50	53
Svatovavřínecké	*	*	32,10	0,60	18
Šumivé	*	*	85,50	-4,80	14 513
Víno s přívlastkem	66,60	256,00	74,10	-5,10	1 841

Poznámka: Cena průmyslových výrobců - cena, za kterou je víno odebráno z výrobních podniků, bez dopravy a DPH.

Údaj o prodaném množství vína uvádí množství prodaného vína, ze kterého byly vypočteny ceny průmyslových výrobců. * = méně než 3 údaje

Pramen: TIS^{ČR} SZIF

Průměrná cena **lahvového jakostního bílého vína** celkem se v listopadu 2016 proti říjnu zvýšila o 3,90 Kč/l (o 6,78 %) a uzavírala na hodnotě 61,40 Kč/l. Průměrná cena sledované odrůdy Müller Thurgau se zvýšila o 7,20 Kč/l a uzavírala na hodnotě 59,40 Kč/l. U odrůdy Veltlínské zelené se průměrná cena zvýšila o 5,30 Kč/l (o +10,2 %) a uzavírala na hodnotě 57,10 Kč/l.

Průměrná cena **lahvového jakostního červeného vína** celkem se v listopadu 2016 proti předchozímu období zvýšila o 3,30 Kč/l (o +5,37 %) a dostala se na 64,80 Kč/l. U odrůdy Frankovka se cena zvýšila na hodnotu 57,90 Kč/l. U odrůdy Svatoavřínecké se průměrná cena zvýšila a uzavírala na hodnotě 57,70 Kč/l.

Průměrná cena **sudového jakostního bílého vína** celkem se v listopadu 2016 podle šetření TIS^{ČR} SZIF mírně snížila a uzavírala na hodnotě 31,70 Kč/l.

U sudového vína odrůdy Müller Thurgau cena nakonec uzavřela na hodnotě 29,10 Kč/l. Průměrná cena sudového vína odrůdy Veltlínské zelené ovšem uzavírala na hodnotě 34,30 Kč/l.

U **sudového jakostního červeného vína** se průměrná cena v listopadu 2016 proti předchozímu měsíci tentokrát mírně zvýšila a uzavřela na hodnotě 31,90 Kč/l. Průměrná cena sledované odrůdy Frankovka byla 30,40 Kč/l. Průměrná cena odrůdy Svatoavřínecké v tomto období byla stanovena na úrovni 32,10 Kč/l, tedy posílila proti minulé hodnotě.

Průměrná cena **šumivého vína** v listopadu 2016 podle šetření TIS^{ČR} SZIF uzavírala na hodnotě 85,50 Kč/l.

Průměrná cena **vína s přívlastkem** se snížila a dosáhla hodnoty 74,10 Kč/l.



Zahraňiční obchod ČR

Dovoz vinných hroznů a hroznové šťávy do České republiky v roce 2016

Druh	listopad 2016		leden - listopad 2016			
			celkem		z toho EU (28)	
	t	Kč/kg	t	Kč/kg	t	Kč/kg
Vin. hrozny stolní	2 941	37,10	37 222	36,80	27 540	32,70
Vin. hrozny moštové	-	-	-	-	-	-
Vin. hrozny sušené	1 013	45,30	5 105	50,30	1 503	52,50
Hroznová šťáva	154	27,70	2 316	27,50	2 315	27,50

Poznámka: ČSÚ je po vyhodnocení celních deklarací průběžně zpětně prováděna úprava údajů dovezeného zboží.
Pramen: Dle údajů ČSÚ zpracoval TIS ČR SZIF.

Největší dodavatelé vinných hroznů stolních

leden - listopad 2016

Země	t	Kč/kg
Itálie	18 622,9	27,30
Německo	5 761,2	45,70
Indie	3 580,8	48,40
Nizozemsko	2 255,8	43,50
Peru	1 640,8	48,40

Pramen: Dle údajů ČSÚ zpracoval TIS ČR SZIF.

Největší dodavatelé vinných hroznů sušených

leden - listopad 2016

Země	t	Kč/kg
Turecko	1 105,5	42,30
Írán	994,7	47,70
Slovensko	930,7	52,00
USA	505,3	65,50
Chile	338,1	53,20

Pramen: Dle údajů ČSÚ zpracoval TIS ČR SZIF.

Největší dodavatelé hroznové šťávy

leden - listopad 2016

Země	t	Kč/kg
Itálie	1 698,3	26,80
Španělsko	377,6	32,00
Německo	152,9	22,90
Maďarsko	47,0	11,60
Rakousko	17,7	24,50

Pramen: Dle údajů ČSÚ zpracoval TIS ČR SZIF; pozn. * = zanedbatelné množství

Vývoz vinných hroznů a hroznové šťávy z České republiky v roce 2016

Druh	listopad 2016		leden - listopad 2016			
			celkem		z toho EU (28)	
	t	Kč/kg	t	Kč/kg	t	Kč/kg
Vin. hrozny stolní	347	40,60	4 533	41,90	4 532	41,90
Vin. hrozny moštové	-	-	-	-	-	-
Vin. hrozny sušené	87	57,20	1 154	40,40	1 154	40,40
Hroznová šťáva	35,0	37,00	469	33,80	469	33,80

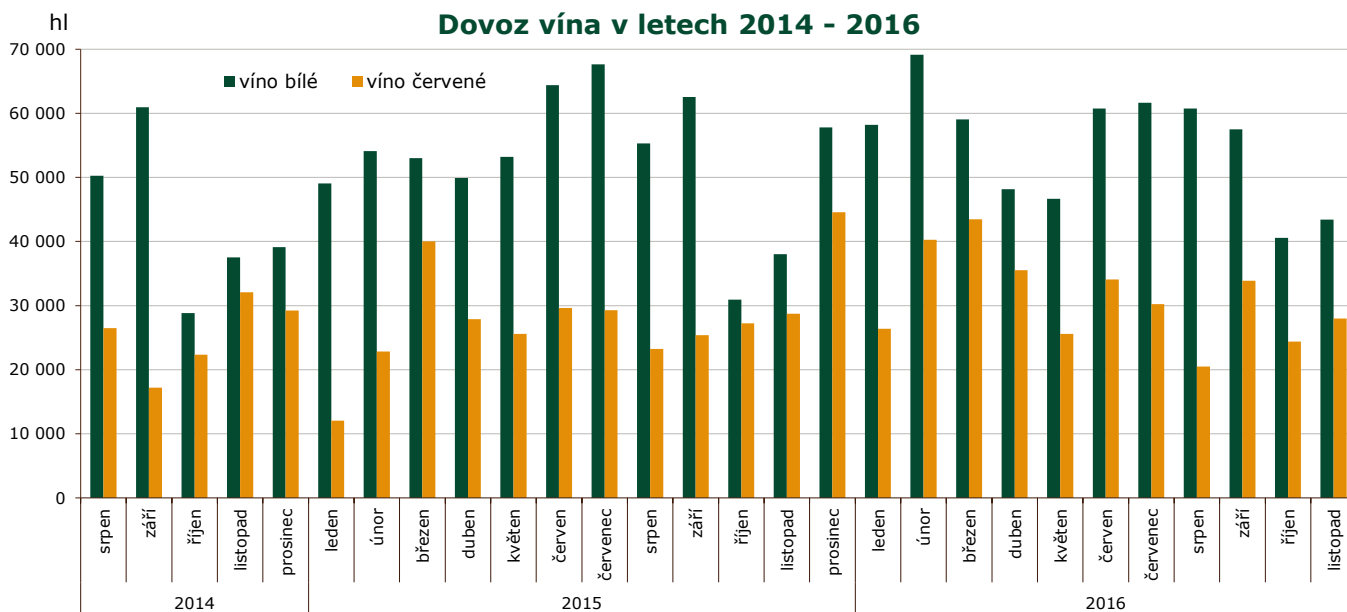
Poznámka: ČSÚ je po vyhodnocení celních deklarací průběžně zpětně prováděna úprava údajů dovezeného zboží;
Pramen: Dle údajů ČSÚ zpracoval TIS ČR SZIF.



Dovoz vína do České republiky v roce 2016

Druh	listopad 2016		leden - listopad 2016			
			celkem		z toho EU (28)	
	hl	Kč/l	hl	Kč/l	hl	Kč/l
CELKEM	107 413	38,70	1 258 654	28,90	1 077 515	28,10
z toho: šampaňské	684	466,50	3 299	519,20	3 296	519,30
šumivé	6 365	59,10	29 751	69,40	29 328	68,90
perlivé	4 151	37,90	31 813	54,20	31 756	54,10
víno bílé	43 407	24,10	619 984	20,60	606 822	20,70
víno červené	27 969	45,80	347 691	32,80	345 878	32,70
víno ostatní	24 828	45,70	214 685	38,00	49 004	49,40
vinný mošt	9	*	11 431	20,20	11 431	20,20

Poznámka: ČSÚ je po vyhodnocení celních deklarací průběžně zpětně prováděna úprava údajů dovezeného zboží; * = cena neuvedena
 Pramen: Dle údajů ČSÚ zpracoval TIS ČR SZIF.



Dovoz vína do České republiky podle velikosti obalu v roce 2016

listopad	celkem		bílé		červené		ostatní	
	hl	Kč/l	hl	Kč/l	hl	Kč/l	hl	Kč/l
Láhve do 2 l	49 411	54,90	14 370	42,40	17 323	63,10	17 718	57,10
Obaly nad 2 l	46 793	15,90	29 036	15,00	10 646	17,50	7 111	17,30
leden - listopad	celkem		bílé		červené		ostatní	
	hl	Kč/l	hl	Kč/l	hl	Kč/l	hl	Kč/l
Láhve do 2 l	462 704	48,40	168 852	39,70	168 332	53,20	125 520	53,50
Obaly nad 2 l	719 656	13,90	451 131	13,50	179 359	13,70	89 165	16,30

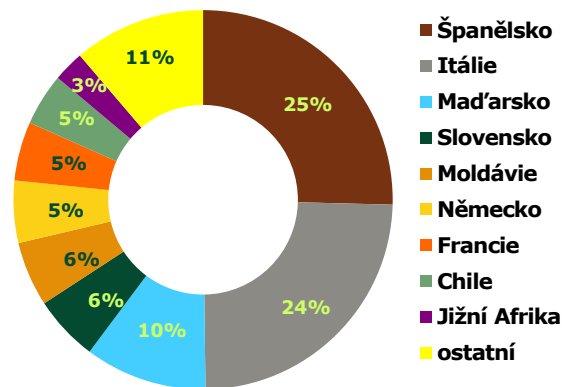
Poznámka: ČSÚ je po vyhodnocení celních deklarací průběžně zpětně prováděna úprava údajů dovezeného zboží;
 Pramen: Dle údajů ČSÚ zpracoval TIS ČR SZIF.



Hlavní dodavatelé vína: I-XI 2016

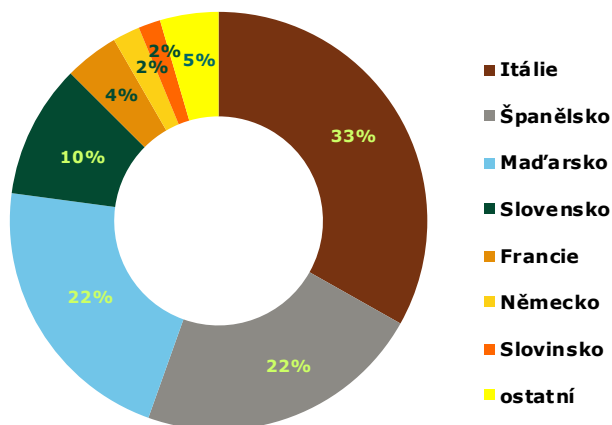
Země	Množství (hl)	Průměrná jednotková hodnota (Kč/l)
Španělsko	315 954	16,40
Itálie	303 103	21,50
Maďarsko	129 510	22,00
Slovensko	69 522	18,10
Moldávie	68 718	29,30
Německo	65 858	48,20
Francie	62 489	81,90
Chile	55 326	33,70
Jižní Afrika	32 849	22,60
Rumunsko	18 184	27,40

Dovoz vína celkem: I-XI/2016

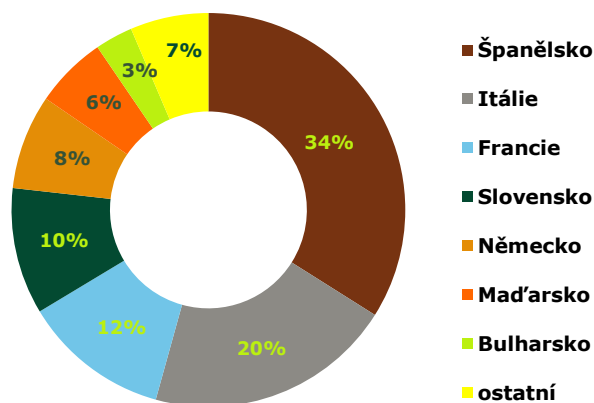


Pramen: Dle údajů ČSÚ zpracoval TIS ČR SZIF.

Dovoz bílého vína: listopad 2016



Dovoz červeného vína: listopad 2016



Přehled dovozu vybraných položek z Maďarska a ze Španělska v období 2015-16

Země	Maďarsko				Španělsko			
	2204 21 79		2204 21 80		2204 21 79		2204 21 80	
KN kód	hl	Kč/l	hl	Kč/l	hl	Kč/l	hl	Kč/l
období/jednotka	hl	Kč/l	hl	Kč/l	hl	Kč/l	hl	Kč/l
celkem 2015	13 734	22,90	6 492	20,70	26 075	20,50	9 698	31,30
únor	306	24,30	234	32,10	604	30,00	699	30,50
březen	562	32,70	365	33,10	345	26,80	515	31,80
duben	575	34,60	278	32,50	359	23,80	1 928	28,80
květen	611	26,00	248	29,30	759	23,50	921	25,80
červen	485	32,00	317	29,50	508	20,60	543	19,40
červenec	562	26,50	646	26,30	611	26,00	838	33,40
srpen	347	32,50	249	32,70	465	26,80	683	27,90
září	810	26,30	705	20,90	671	24,20	395	81,50
říjen	798	17,10	796	18,40	253	28,80	600	32,20
listopad	838	27,80	359	27,80	731	33,80	886	39,60
celkem 2016	6 300	28,60	4 329	26,60	6 927	27,10	9 472	32,20

Poznámka: Položka celního sazebníku: 2204 21 79 - Bílá vína vyráběná v EU, s chráněným zeměpisným označením (ChZO), 2204 21 80 - Vína jiná než bílá, vyráběná v EU, s chráněným zeměpisným označením (ChZO);

Pramen: Dle údajů ČSÚ zpracoval TIS ČR SZIF.



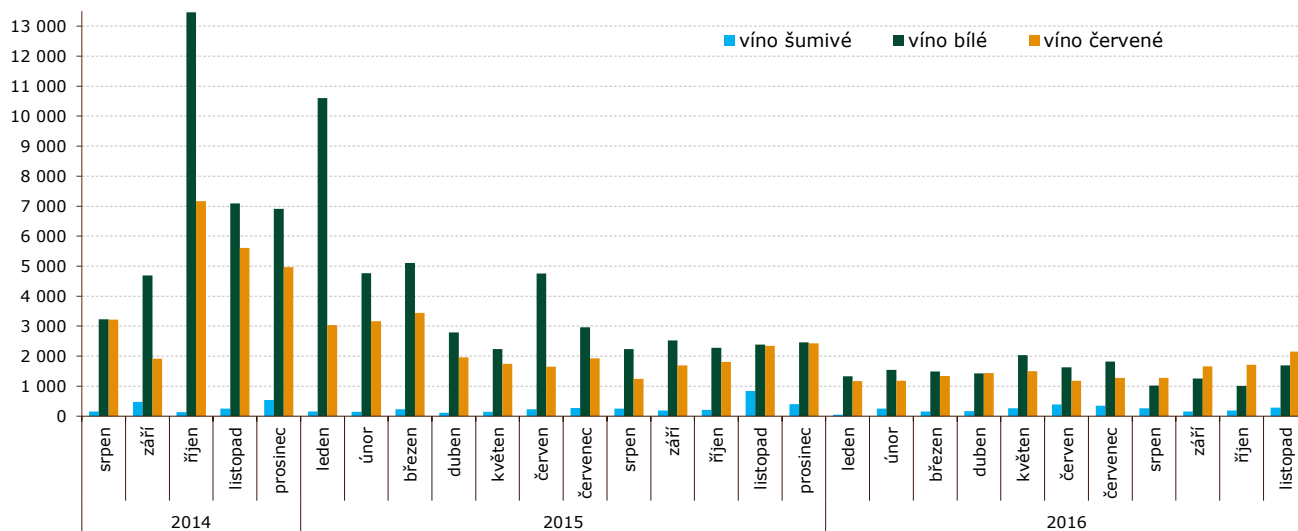
Vývoz vína z České republiky v roce 2016

Druh	listopad 2016		leden - listopad 2016			
			celkem		z toho	
	hl	Kč/l	hl	Kč/l	EU (28)	
	hl	Kč/l	hl	Kč/l	hl	Kč/l
CELKEM	6 088	122,30	54 489	67,10	51 439	57,00
<i>z toho: šampaňské</i>	37	678,80	713	280,50	361	444,70
šumivé	281	107,50	2 746	97,00	2 541	94,80
perlivé	55	100,10	1 821	65,10	1 743	65,80
víno bílé	1 691	53,90	16 398	52,40	16 023	48,70
víno červené	2 156	207,20	16 212	89,30	15 486	62,70
víno ostatní	1 863	80,80	14 834	59,40	13 519	57,80
vinný mošt	5	*	1765	21,40	1765	21,40

Poznámka: ČSÚ je po vyhodnocení celních deklarací průběžně zpětně prováděna úprava údajů vyvezeného zboží; * = cena neuvedena
Pramen: Dle údajů ČSÚ zpracoval TIS ČR SZIF.

hl

Vývoz vína v letech 2014 - 2016



Vývoz vína z České republiky podle velikosti obalu v roce 2016

listopad	celkem		bílé		červené		ostatní	
	hl	Kč/l	hl	Kč/l	hl	Kč/l	hl	Kč/l
Láhve do 2 l	5 252	127,70	1 560	55,80	1 952	226,50	1 739	81,20
Obaly nad 2 l	459	39,30	131	31,60	204	22,70	125	74,40
leden - listopad	celkem		bílé		červené		ostatní	
	hl	Kč/l	hl	Kč/l	hl	Kč/l	hl	Kč/l
Láhve do 2 l	39 981	74,20	12 261	63,80	14 805	94,20	12 915	61,10
Obaly nad 2 l	7 463	29,80	4 136	18,90	1 408	37,50	1 919	47,60

Poznámka: ČSÚ je po vyhodnocení celních deklarací průběžně zpětně prováděna úprava údajů vyvezeného zboží.
Pramen: Dle údajů ČSÚ zpracoval TIS ČR SZIF.



Zahraniční trhy

Ceny průmyslových výrobců vína na Slovensku

Ceny zjištěné za měsíc listopad 2016

EUR/ l

Vino	Ceny průmyslových výrobců vína						Prodané množství (hl)
	min.	max.	průměr	průměr	meziměsíční	meziroční	
	listopad 2016			říjen	%	%	
Vino bílé b.z.o. - lahvé	0,90	2,43	1,18	1,15	2,7	5,2	6 407,72
- sudové	0,60	1,50	0,78	0,81	-3,6	1,4	4 360,73
Vino červené b.z.o. - lahvé	0,90	2,78	1,21	1,19	1,4	4,3	4 943,22
- sudové	0,64	1,85	1,01	1,07	-6,0	5,5	3 629,89
Vino s ch.z.o. bílé - lahvé	*	*	*	*	-	-	*
- sudové	0,80	1,46	1,06	0,99	7,1	1,1	249,12
Vino ch.z.o. červené - lahvé	*	*	*	*	-	-	*
- sudové	0,90	1,23	1,11	1,01	9,2	3,0	59,62
Vino s ch.o.p. bílé - lahvé	1,30	8,71	2,92	2,78	4,9	3,5	9 308,84
Jakostní vino bílé lahvé	1,17	5,83	2,24	2,18	2,9	2,5	7 384,19
z toho Veltlínské zelené	1,10	6,67	1,98	2,03	-2,2	-0,8	1 302,07
Ryzlink vlašský	1,00	6,40	1,78	1,76	1,2	-8,6	1 238,72
Vino s přívlastkem bílé	1,99	9,53	5,50	5,30	3,7	3,8	1 924,63
Vino s ch.o.p. bílé - sudové	0,69	3,71	0,85	0,87	-2,3	0,1	1 842,70
Tokajská vína celkem	13,36	22,25	16,40	12,10	35,5	28,9	22,28
Tokajské samorodé	3,98	14,44	7,70	5,99	28,6	9,1	5,68
Tokajské putnové	14,20	27,17	19,38	15,41	25,8	24,1	16,60
Vino s ch.o.p. červené - lahvé	1,45	9,71	3,10	2,91	6,7	5,7	6 147,82
Jakostní vino červ. lahvé	1,28	7,79	2,43	2,32	5,0	2,8	4 929,11
z toho Frankovka	1,05	4,61	2,12	2,09	1,3	0,2	2 062,60
- Svatovaňinecké	1,35	5,56	2,27	2,18	4,2	6,9	804,82
Jakostní vino červ.s přív. -lahv.	2,09	12,73	5,79	5,23	10,8	5,6	1 219,70
Vino s ch.o.p. jak. červ. - sudové	0,69	1,67	1,01	0,92	9,8	4,5	591,64
Sekt	3,33	13,82	3,39	2,97	14,0	13,4	9 665,97

Poznámka: ceny jsou uváděny v EUR/l, bez DPH, spotřební daně a dopravy; * = méně než 3 údaje; přepočet na € konverzním kurzem 1 EUR = 30,126 SKK;

b.z.o. = bez zeměpisného označení, s ch.z.o. = s chráněným zeměpisným označením, s ch. o. p. = s chráněným označením původu

Pramen: ATIS Agrárne tržové informácie Slovenska;

Průměrné ceny stolních hroznů v Rakousku

Období zjištění ceny: 23.12.2016

EUR/kg

Komodita	země původu	jednotka	prům. cena	předch. měsíc	min. cena	max. cena
Stolní hrozny	Řecko	kg	3,17	2,36	0,55	3,90
	Itálie	kg	2,21	1,34	0,30	5,00
	Španělsko	kg	1,92	1,71	1,00	2,50
	Turecko	kg	1,87	1,95	1,00	4,80
	Maďarsko	kg	1,45	1,32	1,20	1,50

Poznámka: stolní hrozny bez rozlišení druhu

Pramen: www.ama.at



Střední týdenní odbytové ceny stolního vína a vín s označením původu z Itálie

Datum zjištění ceny: 16.1.2017

EUR/hgdo

Víno/ období *	2016-11-02	2016-11-03	2016-11-04	2016-12-01	2016-12-02
Stolní víno bílé	2,92	2,92	3,29	3,25	3,25
Stolní víno červené	3,37	3,37	3,37	3,37	3,37
Víno/ období *	2016-12-03	2016-12-04	2016-12-05	2017-01-01	2017-01-02
Stolní víno bílé	3,25	3,25	3,25	3,25	3,25
Stolní víno červené	3,37	3,37	3,37	3,37	3,40

Pramen: ISMEA; <http://www.ismeaservizi.it>; pozn. hgdo = Ettogrado, tj. jednotka vyjadřující hektolitr a stupeň alkoholu; * období = rok-měsíc-týden

Obchodní odbytové ceny stolních vinných hroznů z dovozu na Slovensku

Datum zjištění ceny: 46. týden 2016

EUR/kg

Druh	min. (€/kg)	max. (€/kg)	Průměr (€/kg)	
			48. týden 2016	46. týden 2016
Vinné hrozny bílé	1,75	2,35	2,05	1,71
Vinné hrozny modré	-	-	-	-
Vinné hrozny červené	1,75	2,50	2,00	1,73

Pramen: ATIS, Agrárne trhové informácie Slovenska;

Přehled cen stolních vinných hroznů v Chorvatsku

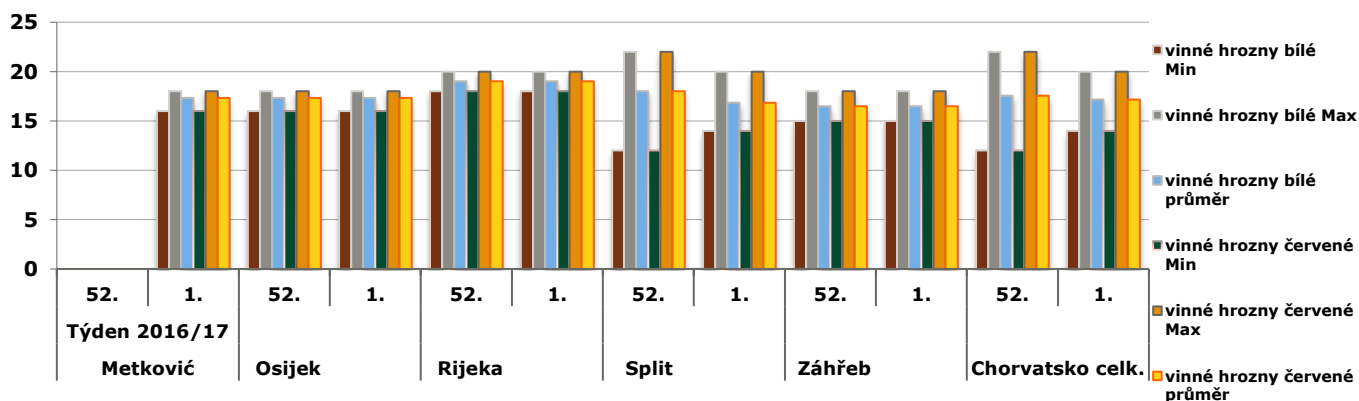
Datum zjištění ceny: od 2.1.2017 do 8.1.2017 (za 1. týden 2017)

HRK/kg

	město:	Metković	Osijek	Rijeka	Split	Zagreb	Chorvatsko	Chorvatsko*
Druh ovoce		VOC stolních hroznů na regionálních trzích Chorvatska						
Stolní hrozny bílé	min.	-	16,00	18,00	12,00	15,00	12,00	14,00
	max.	-	18,00	20,00	22,00	18,00	22,00	20,00
	prům.	-	17,33	19,00	18,00	16,50	17,56	17,17
Stolní hrozny červené	min.	-	16,00	18,00	12,00	15,00	12,00	14,00
	max.	-	18,00	20,00	22,00	18,00	22,00	20,00
	prům.	-	17,33	19,00	18,00	16,50	17,56	17,17

Poznámka: Chorvatsko* = údaj z předchozího týdne.

Velkoobchodní ceny vinných hroznů podle kategorie v regionech Chorvatska



Pramen: Tržišni informacijski sustav u poljoprivredi - Tržište voća i povrća

Obchodní ceny dovezených vinných hroznů stolních do Polska

Datum zjištění ceny: 11.1.2017 - 12.1.2017

PLN/kg

Město	Bronisze		Kalisz		Łódź		Poznań		Wrocław		Bronisze	
datum	12.1.2017		12.1.2017		12.1.2017		11.1.2017		12.1.2017		12.1.2017	
Typ ceny	Min	Max	Min	Max	Min	Min	Min	Max	Min	Max	Min	Max
Vinné hrozny	13,50	15,50	13,00	13,00	15,11	16,67	11,43	15,43	15,00	15,00	-	-

Pramen: Biuletyn Informacyjny - Rynek owoców i warzyw świeżych; pozn. * = data z předchozího období

Kvalitních vín je v Česku stále víc. Že tu byla dřív jen špatná, je prosté klišé

FOTO: Hynek Zdeněk



Rekordní počet lahví Svatomartinského vína chystají vinaři na tuzemský trh. Převažovat bude odrůda Müller Thurgau.

Se stoupající oblibou bílých moravských a českých vín stoupá i zájem o červená. Ještě před pár lety někteří odborníci a konzumenti zvyklí na vína z jižních krajů nad tuzemským červeným ohrovali nos. Dnes je takových poskrovnu a červená vína z českých a moravských krajů jsou stále více vyhledávána.

Asi většina milovníků vína, ať to jsou výrobci, experti či konzumenti, se jistě shodne, že výrazný zájem o moravská a česká červená vína má stejně jako u bílých vín na svědomí především jejich stoupající kvalita. V podstatě se traduje, že kolem přelomu tisíciletí se vinařství v českých zemích výrazně pozvedlo, a tak poslední léta tento směr přináší plody. David Šťastný, ředitel vinařství Vinné sklepy Valtice – Chateau Valtice, s tím tak úplně nesouhlasí.

„Nemám rád zobecněná tvrzení na úrovni prostého klišé, že všechna vína, jak bílá, tak červená, byla předtím špatná. Dokazují to archivní vína v tradičních moravských vinařstvích, kde jsou 30, 40, 50 i více let stará, která jsou vynikající. Avšak to, že kvalitních červených vín na Moravě a v Čechách je stále více a více, je objektivní skutečnost. A úspěchy i na zahraničních prestižních soutěžích jsou tím jasným důkazem.“

Úspěch podle Pavla Kršky, ředitele Národního vinařského centra, tkví v tom, že vinaři začali osazovat vinice novými odrůdami či se vraceli ke klasickým, které se hodí do našeho prostředí, a to ve vhodných polohách. Investovali do nové technologie a využívají i tradiční postupy. „Sluníčka je poslední léta tak akorát. Teplota šla objektivně nahoru. Dnes je standard, že z vinice, která se kvalitně obdělává, není problém dosáhnout přívlaskových stupňů,“ říká Krška.

Hlavní sommeliérka vinoték Vinograf Klára Kollárová považuje za nejdůležitější, že mnohá vinařství se rozhodla opustit kvantitu a soustředila se na kvalitu. „Mají již vizi udělat opravdu dobrá vína, ale to neznámá, že budou opisovat od světa, ale že udělají červená vína, která odrážejí charakter oblasti a užívají odrůdy, které se sem hodí. Je to vidět i na obrovském boomu odrůdy Rulandské modré, která se ukazuje jako velmi vhodná do místních vinic.“

A podle vzoru Rakouska se hodně vinařů vrací k Frankovce a svatovavřínecké odrůdě. Jsou to odrůdy, které jsou zprofanované oněmi levnými, pro kvantitu vyrobenými víny. Přitom při kvalitním zacházení mohou vzniknout vynikající vína. Mají sice vyšší kyselinu, než mají vína z jižních regionů, ale to je pro nás typické, je to to, co nám dává právě svou jedinečnost, exkluzivitu,“ říká Kollárová.

Před sedmi lety guru většiny moravských a českých vinařů, profesor Vilém Kraus, v rozhovoru pro deník E15 srovnal moravská červená vína s jižními: „Jsou stejně kvalitní jako kterákoli jižní červená, jen jsou jiná, protože se v nich odráží Morava.“ Porovnávat vína z jiných vzdálených lokalit vždycky pokulhává. Jsou to většinou jiné odrůdy, jiné



podmínky, ale především musíme vědět, co chceme hodnotit – eleganci, komplexitu, nebo je důležité, zda je víno těžší či lehčí?

„U nás zatím stále ještě převládá trend, že červené víno má být silné. Například dost lidí má rádo cabernety z Chile, které jsou trochu sladší a bohatší, jsou to takřkájící kousací vína, mnohdy se u nás pijí místo večere. Ale jak sommeliéři, tak stále více konzumentů v celém vinařském světě se na to začínají dívat jinak. Preference se mění ve prospěch lehčích vín. Lehčího vína vypijete víc, tím si ho i lépe vychutnáte, jsou v podstatě elegantnější a i mnohem lépe se snoubí s jídlem,“ říká Kollárová. >>



Vloni se šampionem v nejprestižnější soutěži České republiky v Salonu vín stalo poprvé červené víno



– Merlot výběr z hroznů 2012 z řady Chateau Valtice

Premium. „Je to velké zadostiučinění pro červená vína. A máme se na co těšit dál. Za špičkové ročníky na výrobu červených vín totiž považují roky 2009, 2011, 2012, 2015 a 2016,“ upozorňuje Šťastný.

Konkrétně rok 2015 je podle vinařů i odborníků excelentní ročník a 2016 může být srovnatelný. Ale podle Kláry Kollárové přespříliš dobrý ročník může být i někdy na škodu. „I červená vína u nás mohou přezrát a pak jim chybí kyselina, která vytváří harmonii ve víně. Ročník 2015 měl i tuto možnost, takže některá vína z něho už jsou hodně teplá, což není typické pro tento kraj, a já mám ráda na moravských červených právě onu svěžest,“ říká.

Pramen: <http://zpravy.e15.cz>

Kurzy devizového trhu - Česká národní banka - platnost od 18.1.2017

1 BGN – 13,815 Kč
100 HUF – 8,775 Kč

1 EUR – 27,020 Kč

1 HRK – 3,587 Kč
1 PLN – 6,187 Kč

Vydavatel

TIS^{ČR} SZIF

Státní zemědělský intervenční fond
Ve Smečkách 33, 110 00 Praha 1

<http://www.szif.cz>

Odpovědný pracovník

Ing. Tomáš Materna
vedoucí oddělení agrární informatiky

tel.: 222 871 577

fax: 222 871 536

e-mail: Tomas.Materna@szif.cz

Komoditní manager

Ing. Jiří Očenášek

tel : 222 871 849

fax: 222 871 536

e-mail: Jiri.Ocenasek@szif.cz

Rozmnožování anebo rozšiřování tohoto zpravodaje nebo jeho části jakýmkoliv způsobem je zakázáno, s výjimkou případů povolených autorským zákonem nebo předchozího písemného souhlasu TIS^{ČR} SZIF. Údaje obsažené v tomto zpravodaji jsou pouze informativního charakteru a nemají závaznou povahu. Jejich citace je možná pouze s uvedením zdroje TIS^{ČR} SZIF.