



ZPRÁVA O TRHU VÍNA A VINNÝCH HROZNŮ

Vývoj cen průmysl. výrobců:

☑ víno bílé lahvové.....	35,10 Kč/l
- víno bílé sudové.....	- Kč/l
☑ víno červené lahvové.....	34,30 Kč/l
- víno červené sudové.....	- Kč/l
☑ jakostní bílé lahvové.....	61,80 Kč/l
☑ jakostní červené lahvové.....	68,40 Kč/l

Obsah:

Komoditní zpravodajství.....	1
Informace o cenách vína.....	2
Zahraniční obchod ČR.....	3
Informace ze zahraničních trhů.....	7
Aktuality	9

Komoditní zpravodajství

Cena průmyslových výrobců vína

Průměrná cena průmyslových výrobců **vína lahvového stolního** v prosinci 2016 dosáhla hodnoty 35,10 Kč/l. U **červeného vína** byla stanovena průměrná cena na úrovni 34,30 Kč/l. Proti minulému období nastal u bílého vína pokles cen proti minulé hodnotě. U červeného vína cena stagnovala. Průměrná cena sudového bílého vína, stejně tak ani červeného sudového nebyla ve sledovaném období zjištěna od dostatečného počtu výrobců, proto také nelze stanovit její trend.

Průměrná cena **bílého jakostního vína lahvového** podle šetření TIS^{ČR} SZIF se v prosinci 2016 dostala na úroveň 61,80 Kč/l. Cena **červeného jakostního lahvového** vína tentokrát uzavírala na hodnotě 68,40 Kč/l. Průměrná cena bílého jakostního sudového vína ve sledovaném měsíci dosáhla hodnoty 31,70 Kč/l. Průměrná cena červeného jakostního sudového vína ve sledovaném období mírně oslabila a uzavírala na hodnotě 31,50 Kč/l.

Zahraniční obchod

Vinné hrozny, hroznová šťáva

V prosinci 2016 bylo do České republiky dovezeno celkem 2 119 t **stolních vinných hroznů** za průměrnou jednotkovou hodnotu 56,60 Kč/kg. Od počátku roku 2016 bylo dovezeno nejvíce hroznů z Itálie, celkem 19 089 t za 27,60 Kč/kg (49 %), z Německa 6 052 t hroznů za 46,80 Kč/kg (15 %) a z Indie celkem 3 591 t.

Sušených vinných hroznů bylo ve sledovaném období nakoupeno celkem 680 t za 44,90 Kč/kg. Rozinky byly dováženy hlavně

z Turecka (25,0 %; 1 449,8 t) za 41,50 Kč/kg, dále z Íránu (18 %; 1 051 t za 47,20 Kč/kg).

Hroznové šťávy bylo v prosinci 2016 dovezeno do ČR celkem 150 t za 32,10 Kč/kg. Z Itálie bylo dodáno za rok 2016 celkem 1 830,6 t (74 %) hroznové šťávy za 27,20 Kč/kg.

Víno

V období od 1.1. do 31.12.2016 bylo do České republiky **dovezeno celkem** 1 402 243 hl vína za průměrnou jednotkovou cenu 28,90 Kč/l. Podíl bílého vína na celkovém dovozu činil 49,2 % (689 827 hl za 20,70 Kč/l), podíl červeného vína činil 27,7 % (388 152 hl za 32,70 Kč/l). Ve sledovaném období bylo víno dodáváno převážně ze Španělska (358 099 hl za 16,30 Kč/l, tj. 26 %), z Itálie (327 989 hl za 21,90 Kč/l, tj. 24 %) a Maďarska (147 929 hl za 21,90 Kč/l, tj. 11 %). Víno bylo dováženo hlavně v obalech nad 2 l (60,90 % v objemu 799 444 hl za průměrnou cenu 14,10 Kč/l).

Z České republiky bylo za období 1.1. do 31.12.2016 **vyvezeno celkem** 61 037 hl vína za průměrnou jednotkovou hodnotu 66,90 Kč/l. Bílé víno se na uskutečněném vývozu podílelo 29,7 % (18 145 hl za 52,20 Kč/l) a červené 29,8 % (18 202 hl za 87,60 Kč/l). Hlavním odběratelem vína bylo ve sledovaném období (I-XII/2016) tradičně Slovensko, kam bylo vyvezeno 28 466 hl (53,0 %) za 48,70 Kč/l.

Podíl objemového množství vyvezeného vína byl roven 4,35 % dovezeného vína, ve finančním vyjádření 10,08 %.



Informace o cenách vína

Ceny průmyslových výrobců vína v ČR

Datum zjištění ceny: prosinec 2016

Kč/l

Druh	Cena průmyslových výrobců (vážený průměr)				Prodané množství (hl)
	minimální	maximální	průměrná	změna proti X/16	
Víno bílé - lahvové	-	-	35,10	-0,60	513
- sudové	-	-	*	-	23
- tetrapack	-	-	*	-	167
Víno červené - lahvové	-	-	34,30	0,00	561
- sudové	-	-	*	-	20
- tetrapack	-	-	*	-	631
Jakostní bílé lahvové celkem	47,00	89,00	61,80	0,40	7 122
z toho: Müller Thurgau	51,40	70,00	58,60	-0,80	953
Veltlínské zelené	47,30	70,00	60,40	3,30	1 242
Jakostní červené lahvové celkem	44,60	101,50	68,40	3,60	3 679
z toho: Frankovka	44,50	70,00	56,10	-1,80	1 164
Svatovavřínecké	53,30	70,00	58,70	1,00	551
Jakostní bílé sudové celkem	28,90	40,00	31,70	0,00	456
z toho: Müller Thurgau	28,90	40,00	30,20	1,10	179
Veltlínské zelené	28,90	33,10	30,90	-3,40	22
Jakostní červené sudové celkem	29,80	45,00	31,50	-0,40	275
z toho: Frankovka	27,20	35,00	28,60	-1,80	113
Svatovavřínecké	29,20	45,00	35,00	2,90	55
Šumivé	*	*	88,30	2,80	31 425
Víno s přívlastkem	54,20	146,00	66,90	-7,20	2 283

Poznámka: Cena průmyslových výrobců - cena, za kterou je víno odebráno z výrobních podniků, bez dopravy a DPH.

Údaj o prodaném množství vína uvádí množství prodaného vína, ze kterého byly vypočteny ceny průmyslových výrobců. * = méně než 3 údaje

Pramen: TIS^{CR} SZIF

Průměrná cena **lahvového jakostního bílého vína** celkem se v prosinci 2016 proti listopadu zvýšila o 0,40 Kč/l (o 0,65 %) a uzavírala na hodnotě 61,80 Kč/l. Průměrná cena sledované odrůdy Müller Thurgau se snížila o 0,80 Kč/l a uzavírala na hodnotě 58,60 Kč/l. U odrůdy Veltlínské zelené se průměrná cena zvýšila o 3,30 Kč/l (o +5,78 %) a uzavírala na hodnotě 60,40 Kč/l.

Průměrná cena **lahvového jakostního červeného vína** celkem se v prosinci 2016 proti předchozímu období zvýšila o 3,60 Kč/l (o +5,37 %) a dostala se na 68,40 Kč/l. U odrůdy Frankovka se cena snížila na hodnotu 56,10 Kč/l. U odrůdy Svatoavřínecké se průměrná cena zvýšila a uzavírala na hodnotě 58,70 Kč/l.

Průměrná cena **sudového jakostního bílého vína** celkem se v prosinci 2016 podle šetření TIS^{CR} SZIF vůbec nezměnila a uzavírala na hodnotě 31,70 Kč/l.

U sudového vína odrůdy Müller Thurgau cena nakonec uzavřela na hodnotě 30,20 Kč/l. Průměrná cena sudového vína odrůdy Veltlínské zelené ovšem uzavírala na hodnotě 30,90 Kč/l.

U **sudového jakostního červeného vína** se průměrná cena v prosinci 2016 proti předchozímu měsíci tentokrát mírně snížila a uzavřela na hodnotě 31,50 Kč/l. Průměrná cena sledované odrůdy Frankovka byla 28,60 Kč/l. Průměrná cena odrůdy Svatoavřínecké v tomto období byla stanovena na úrovni 35,00 Kč/l, tedy posílila proti minulé hodnotě.

Průměrná cena **šumivého vína** v prosinci 2016 podle šetření TIS^{CR} SZIF uzavírala na hodnotě 88,30 Kč/l.

Průměrná cena **vína s přívlastkem** se snížila a dosáhla hodnoty 66,90 Kč/l.



Zahraňiční obchod ČR

Dovoz vinných hroznů a hroznové šťávy do České republiky v roce 2016

Druh	prosinec 2016		leden - prosinec 2016			
			celkem		z toho EU (28)	
	t	Kč/kg	t	Kč/kg	t	Kč/kg
Vin. hrozny stolní	2 119	56,60	39 341	37,90	28 878	33,50
Vin. hrozny moštové	-	-	-	-	-	-
Vin. hrozny sušené	680	44,90	5 794	49,60	1 670	52,50
Hroznová šťáva	150	32,10	2 466	27,80	2 464	27,80

Poznámka: ČSÚ je po vyhodnocení celních deklarací průběžně zpětně prováděna úprava údajů dovezeného zboží.
Pramen: Dle údajů ČSÚ zpracoval TIS ČR SZIF.

Největší dodavatelé vinných hroznů stolních

leden - prosinec 2016

Země	t	Kč/kg
Itálie	19 088,8	27,60
Německo	6 051,8	46,80
Indie	3 591,1	48,50
Nizozemsko	2 509,1	45,30
Peru	1 918,5	49,40

Pramen: Dle údajů ČSÚ zpracoval TIS ČR SZIF.

Největší dodavatelé vinných hroznů sušených

leden - prosinec 2016

Země	t	Kč/kg
Turecko	1 449,8	41,50
Írán	1 050,9	47,20
Slovensko	1 045,6	52,30
USA	539,5	64,90
Chile	367,4	53,20

Pramen: Dle údajů ČSÚ zpracoval TIS ČR SZIF.

Největší dodavatelé hroznové šťávy

leden - prosinec 2016

Země	t	Kč/kg
Itálie	1 830,6	27,20
Španělsko	380,7	32,10
Německo	156,1	23,30
Maďarsko	47,0	11,60
Rakousko	28,6	21,80

Pramen: Dle údajů ČSÚ zpracoval TIS ČR SZIF; pozn. * = zanedbatelné množství

Vývoz vinných hroznů a hroznové šťávy z České republiky v roce 2016

Druh	prosinec 2016		leden - prosinec 2016			
			celkem		z toho EU (28)	
	t	Kč/kg	t	Kč/kg	t	Kč/kg
Vin. hrozny stolní	230	69,90	4 762	43,30	4 762	43,20
Vin. hrozny moštové	-	-	-	-	-	-
Vin. hrozny sušené	189	23,70	1 343	38,00	1 343	38,00
Hroznová šťáva	41,7	36,40	511	34,00	511	34,00

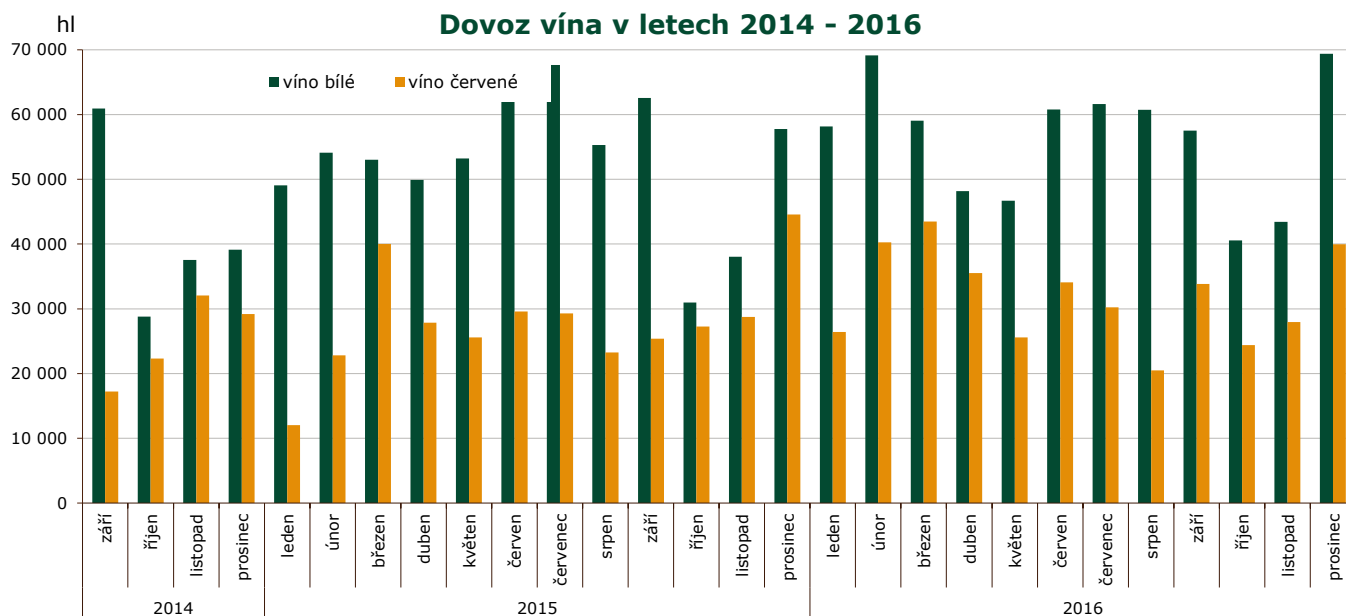
Poznámka: ČSÚ je po vyhodnocení celních deklarací průběžně zpětně prováděna úprava údajů dovezeného zboží;
Pramen: Dle údajů ČSÚ zpracoval TIS ČR SZIF.



Dovoz vína do České republiky v roce 2016

Druh	prosinec 2016		leden - prosinec 2016			
			celkem		z toho EU (28)	
	hl	Kč/l	hl	Kč/l	hl	Kč/l
CELKEM	142 261	29,10	1 402 243	28,90	1 205 776	28,10
<i>z toho: šampaňské</i>	315	498,70	3 618	517,20	3 615	517,30
šumivé	8 317	55,90	38 314	66,50	37 833	66,10
perlivé	4 119	60,00	35 963	54,90	35 907	54,80
víno bílé	69 401	21,10	689 827	20,70	676 399	20,70
víno červené	39 946	32,00	388 152	32,70	386 264	32,60
víno ostatní	20 051	38,50	234 826	38,10	54 215	49,50
vinný mošt	112	57,90	11 543	20,50	11 543	20,50

Poznámka: ČSÚ je po vyhodnocení celních deklarací průběžně zpětně prováděna úprava údajů dovezeného zboží; * = cena neuvedena
Pramen: Dle údajů ČSÚ zpracoval TIS ČR SZIF.



Dovoz vína do České republiky podle velikosti obalu v roce 2016

prosinec	celkem		bílé		červené		ostatní	
	hl	Kč/l	hl	Kč/l	hl	Kč/l	hl	Kč/l
Láhve do 2 l	49 611	45,90	18 285	36,70	18 739	52,00	12 587	50,20
Obaly nad 2 l	79 788	15,60	51 116	15,60	21 208	14,30	7 465	18,90
leden - prosinec	celkem		bílé		červené		ostatní	
	hl	Kč/l	hl	Kč/l	hl	Kč/l	hl	Kč/l
Láhve do 2 l	513 361	48,10	187 580	39,40	187 585	53,00	138 196	53,20
Obaly nad 2 l	799 444	14,10	502 247	13,70	200 567	13,80	96 630	16,50

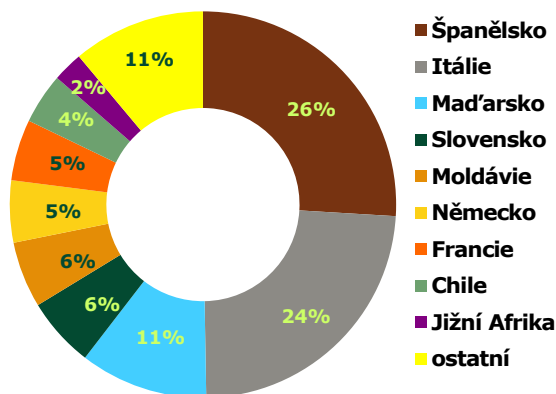
Poznámka: ČSÚ je po vyhodnocení celních deklarací průběžně zpětně prováděna úprava údajů dovezeného zboží;
Pramen: Dle údajů ČSÚ zpracoval TIS ČR SZIF.



Hlavní dodavatelé vína: I-XI 2016

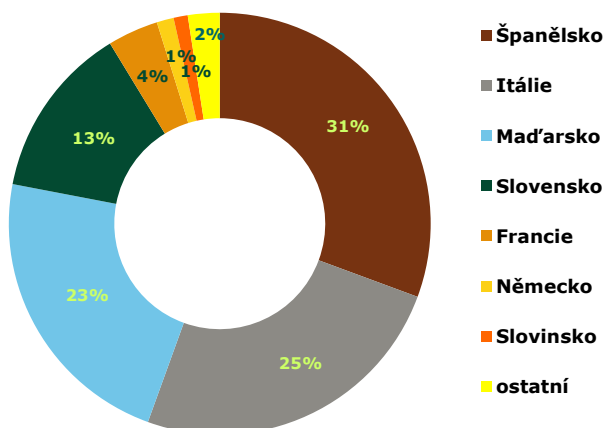
Země	Množství (hl)	Průměrná jednotková hodnota (Kč/l)
Španělsko	358 099	16,30
Itálie	327 989	21,90
Maďarsko	147 929	21,90
Slovensko	80 651	17,90
Moldávie	76 424	29,50
Německo	71 574	47,80
Francie	70 657	81,20
Chile	58 470	34,40
Jižní Afrika	34 850	22,40
Rumunsko	19 231	28,10

Dovoz vína celkem: I-XII/2016

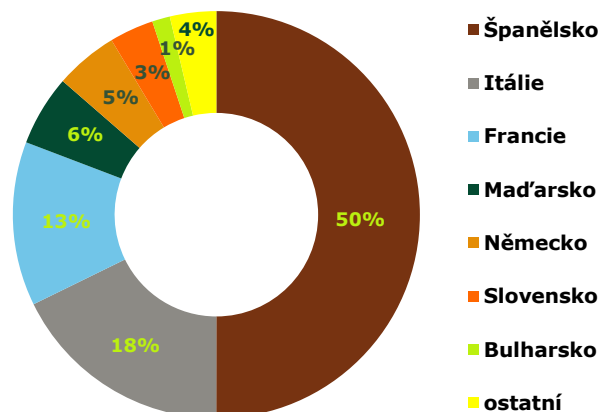


Pramen: Dle údajů ČSÚ zpracoval TIS ČR SZIF.

Dovoz bílého vína: prosinec 2016



Dovoz červeného vína: prosinec 2016



Přehled dovozu vybraných položek z Maďarska a ze Španělska v období 2015-16

Země	Maďarsko				Španělsko			
	2204 21 79		2204 21 80		2204 21 79		2204 21 80	
KN kód	hl	Kč/l	hl	Kč/l	hl	Kč/l	hl	Kč/l
období/jednotka	hl	Kč/l	hl	Kč/l	hl	Kč/l	hl	Kč/l
celkem 2015	13 734	22,90	6 492	20,70	26 075	20,50	9 698	31,30
březen	562	32,70	365	33,10	345	26,80	515	31,80
duben	575	34,60	278	32,50	359	23,80	1 928	28,80
květen	611	26,00	248	29,30	759	23,50	921	25,80
červen	485	32,00	317	29,50	508	20,60	543	19,40
červenec	562	26,50	646	26,30	611	26,00	838	33,40
srpen	347	32,50	249	32,70	465	26,80	683	27,90
září	810	26,30	705	20,90	671	24,20	395	81,50
říjen	798	17,10	796	18,40	253	28,80	600	32,20
listopad	838	27,80	359	27,80	731	33,80	886	39,60
prosinec	644	20,80	774	23,80	380	28,30	822	28,80
celkem 2016	6 947	27,90	5 103	26,20	7 387	27,10	10 648	31,70

Poznámka: Položka celního sazebníku: 2204 21 79 - Bílá vína vyráběná v EU, s chráněným zeměpisným označením (ChZO), 2204 21 80 - Vína jiná než bílá, vyráběná v EU, s chráněným zeměpisným označením (ChZO);
Pramen: Dle údajů ČSÚ zpracoval TIS ČR SZIF.

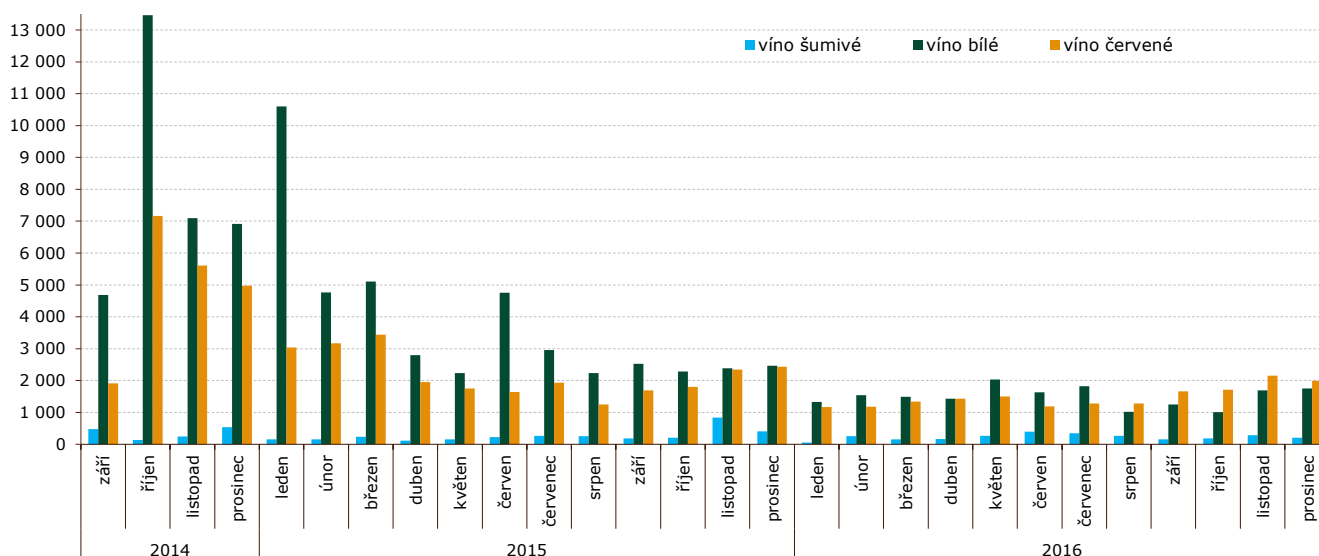


Vývoz vína z České republiky v roce 2016

Druh	prosinec 2016		leden - prosinec 2016			
			celkem		z toho	
	hl	Kč/l	hl	Kč/l	EU (28)	
	hl	Kč/l	hl	Kč/l	hl	Kč/l
CELKEM	6 853	62,20	61 037	66,90	58 069	56,90
z toho: šampaňské	87	303,50	495	456,70	447	417,30
šumivé	204	88,10	2 949	96,40	2 727	93,90
perlivé	275	75,20	2 096	66,40	2 018	67,10
víno bílé	1 747	50,10	18 145	52,20	17 693	48,40
víno červené	1 990	73,80	18 202	87,60	17 357	62,00
víno ostatní	2 550	57,80	17 384	59,20	16 062	57,80
vinný mošt	0,2	*	1 766	21,40	1 766	21,40

Poznámka: ČSÚ je po vyhodnocení celních deklarací průběžně zpětně prováděna úprava údajů vyvezeného zboží; * = cena neuvedena
Pramen: Dle údajů ČSÚ zpracoval TIS ČR SZIF.

hl Vývoz vína v letech 2014 - 2016



Vývoz vína z České republiky podle velikosti obalu v roce 2016

prosinec	celkem		bílé		červené		ostatní	
	hl	Kč/l	hl	Kč/l	hl	Kč/l	hl	Kč/l
Láhve do 2 l	5 729	62,20	1 548	52,90	1 806	77,80	2 375	56,40
Obaly nad 2 l	558	45,30	199	27,70	184	34,60	175	76,40
leden - prosinec	celkem		bílé		červené		ostatní	
	hl	Kč/l	hl	Kč/l	hl	Kč/l	hl	Kč/l
Láhve do 2 l	45 710	72,70	13 809	62,60	16 611	92,40	15 290	60,40
Obaly nad 2 l	8 021	30,90	4 335	19,30	1 591	37,20	2 094	50,10

Poznámka: ČSÚ je po vyhodnocení celních deklarací průběžně zpětně prováděna úprava údajů vyvezeného zboží.
Pramen: Dle údajů ČSÚ zpracoval TIS ČR SZIF.



Zahraníční trhy

Ceny průmyslových výrobců vína na Slovensku

Ceny zjištěné za měsíc prosinec 2016

EUR/ l

Vino	Ceny průmyslových výrobců vína						Prodané množství (hl)
	min.	max.	průměr	průměr	meziměsíční	meziroční	
	prosinec 2016		listopad	%	%		
Vino bílé b.z.o. - lahvé	0,90	2,45	1,18	1,18	0,2	0,4	6 451,64
- sudové	0,60	1,42	0,74	0,78	-4,9	-5,4	10 401,01
Vino červené b.z.o. - lahvé	0,90	2,80	1,24	1,21	2,5	2,4	4 484,11
- sudové	0,63	1,83	1,01	1,01	0,0	-3,9	1 967,47
Vino s ch.z.o. bílé - lahvé	*	*	*	*	-	-	*
- sudové	0,80	1,41	1,02	1,06	-4,1	0,8	418,91
Vino ch.z.o. červené - lahvé	*	*	*	*	-	-	*
- sudové	0,90	1,23	1,12	1,11	1,3	-0,2	116,27
Vino s ch.o.p. bílé - lahvé	1,24	7,69	2,91	2,92	-0,1	-1,4	9 581,45
Jakostní vino bílé lahvé	1,17	5,93	2,20	2,24	-1,7	-5,4	7 491,69
z toho Veltlínské zelené	1,10	6,34	2,02	1,98	1,9	-0,4	1 331,14
Ryzlink vlašský	1,00	7,24	1,79	1,78	0,6	-11,0	1 326,09
Vino s přívlastkem bílé	1,99	9,05	5,46	5,50	-0,8	1,4	2 089,76
Vino s ch.o.p. bílé - sudové	0,73	3,73	0,88	0,85	2,8	13,0	2 474,17
Tokajská vína celkem	11,66	20,21	13,49	16,40	-17,8	-1,1	18,37
Tokajské samorodé	5,80	14,44	7,34	7,70	-4,7	-11,7	5,10
Tokajské putnové	14,20	22,78	15,85	19,38	-18,2	-2,6	13,27
Vino s ch.o.p. červené - lahvé	1,35	9,15	3,03	3,10	-2,3	-2,5	6 189,96
Jakostní vino červ. lahvé	1,28	8,17	2,38	2,43	-2,0	-4,1	4 871,00
z toho Frankovka	1,05	4,62	2,06	2,12	-2,5	-5,1	2 305,89
- Svatovaňinecké	1,35	4,66	2,21	2,27	-2,6	-4,8	732,65
Jakostní vino červ.s přív. -lahv.	2,09	11,42	5,42	5,79	-6,5	-2,1	1 318,95
Vino s ch.o.p. jak. červ. - sudové	0,69	1,57	0,91	1,01	-9,4	6,8	1 518,80
Sekt	3,00	13,75	3,08	3,39	-9,2	-4,2	10 132,49

Poznámka: ceny jsou uváděny v EUR/l, bez DPH, spotřební daně a dopravy; * = méně než 3 údaje; přepočteno na € konverzním kurzem 1 EUR = 30,126 SKK; b.z.o. = bez zeměpisného označení, s ch.z.o. = s chráněným zeměpisným označením, s ch. o. p. = s chráněným označením původu

Pramen: ATIS Agrárne trhové informácie Slovenska;

Průměrné ceny stolních hroznů v Rakousku

Období zjištění ceny: 26.1.2017

EUR/kg

Komodita	země původu	jednotka	prům. cena	předch. měsíc	min. cena	max. cena
Stolní hrozny	Brazílie	kg	4,35	4,33	3,84	5,00
	Itálie	kg	2,98	2,21	1,20	4,90
	Španělsko	kg	2,20	1,92	1,70	2,60
	Turecko	kg	2,13	1,87	1,40	3,00

Poznámka: stolní hrozny bez rozlišení druhu

Pramen: www.ama.at



Střední týdenní odbytové ceny stolního vína a vín s označením původu z Itálie

Datum zjištění ceny: 14.2.2017

EUR/hgdo

Víno/ období *	2016-12-02	2016-12-03	2016-12-04	2016-12-05	2017-01-01
Stolní víno bílé	3,25	3,25	3,25	3,25	3,25
Stolní víno červené	3,37	3,37	3,37	3,37	3,37
Víno/ období *	2017-01-02	2017-01-03	2017-01-04	2017-02-01	2017-02-02
Stolní víno bílé	3,25	3,25	3,25	3,25	3,26
Stolní víno červené	3,40	3,40	3,39	3,39	3,39

Pramen: ISMEA; <http://www.ismeaservizi.it>; pozn. hgdo = Ettogrado, tj. jednotka vyjadřující hektolitr a stupeň alkoholu; * období = rok-měsíc-týden

Obchodní odbytové ceny stolních vinných hroznů z dovozu na Slovensku

Datum zjištění ceny: 46. týden 2016

EUR/kg

Druh	min. (€/kg)	max. (€/kg)	Průměr (€/kg)	
			2. týden 2017	52. týden 2016
Vinné hrozny bílé	2,89	3,95	3,41	3,43
Vinné hrozny modré	2,99	3,95	3,36	3,41
Vinné hrozny červené	2,39	3,50	2,97	2,94

Pramen: ATIS, Agrárne trhové informácie Slovenska;

Přehled cen stolních vinných hroznů v Chorvatsku

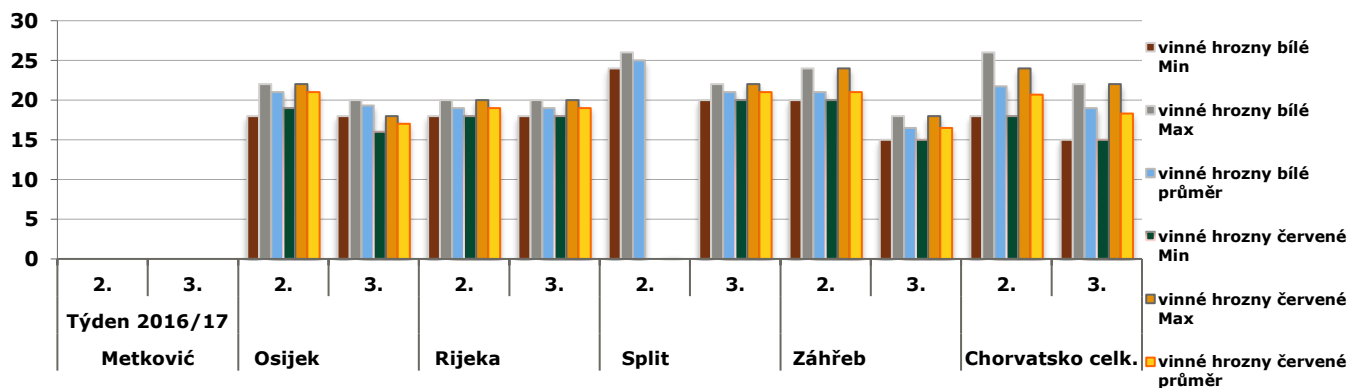
Datum zjištění ceny: od 16.1.2017 do 22.1.2017 (za 3. týden 2017)

HRK/kg

	město:	Metković	Osijek	Rijeka	Split	Zagreb	Chorvatsko	Chorvatsko*
Druh ovoce		VOC stolních hroznů na regionálních trzích Chorvatska						
Stolní hrozny bílé	min.	-	18,00	18,00	24,00	20,00	18,00	15,00
	max.	-	22,00	20,00	26,00	24,00	26,00	22,00
	prům.	-	21,00	19,00	25,00	21,00	21,75	19,00
Stolní hrozny červené	min.	-	19,00	18,00	-	20,00	18,00	15,00
	max.	-	22,00	20,00	-	24,00	24,00	22,00
	prům.	-	21,00	19,00	-	21,00	20,67	18,29

Poznámka: Chorvatsko* = údaj z předchozího týdne.

Velkoobchodní ceny vinných hroznů podle kategorie v regionech Chorvatska



Pramen: Tržišni informacijski sustav u poljoprivredi - Tržište voća i povrća

Obchodní ceny dovezených vinných hroznů stolních do Polska

Datum zjištění ceny: 7.2.2017 - 9.2.2017

PLN/kg

Město	Bronisze		Kalisz		Lublin		Łódź		Poznań		Wrocław	
datum	8.2.2017		9.2.2017		7.2.2017		8.2.2017		8.2.2017		9.2.2017	
Typ ceny	Min	Max	Min	Max	Min	Min	Min	Max	Min	Max	Min	Max
Vinné hrozny	11,00	15,00	11,20	11,20	10,00	16,00	15,11	16,67	11,43	15,43	15,00	16,00

Pramen: Biuletyn Informacyjny - Rynek owoców i warzyw świeżych; pozn. * = data z předchozího období

Dienstl i Železný prodělávají ve víně desítky milionů

Vinařství exšéfa televize Nova se od roku 2007 dostalo do zisku jen jednou. Jiný vlastník vinařství, uhlobaron ze severních Čech, nebyl v plusu nikdy.

Vlastnit vinařství patří k oblíbeným koníčkům tuzemských podnikatelů. Některým se ale jejich srdeční záležitost dost prodražuje. Vinařství Tanzberg bývalého šéfa a spolumajitele televize Nova a také expolitika Vladimíra Železného se stále nedaří dostat ze ztrát. V předloňském roce prodělalo přes sedm milionů korun, takže ztráta za posledních šest let dosáhla 65 milionů korun.

O finanční náročnosti svého koníčku ví i spolumajitel těžařské společnosti Severní energetická a majitel Zámeckého vinařství Třebívlice Jan Dienstl. Severočeské vinařství předloni prodělalo 34 milionů korun, o dva miliony méně než v roce 2014.

Vinařství Tanzberg založil Železný v roce 1999, v roce divokého rozchodu s původním americkým investorem do televize Nova, společností CME. Podle dostupných výročních zpráv bylo od roku 2007 v zisku jen jednou, tržby se za tu dobu pohybovaly mezi třinácti až sedmnácti miliony korun. „Ztráta odpovídá investicím do získání nejkvalitnějších vinic v Česku. Vinařství

je muselo získat v průběhu několika uplynulých let

Foto: Klára Hrdá, Botanická zahrada hl. m. Prahy



tak, aby byl plně kontrolován hrozen a garantována kvalita vína,” řekla předsedkyně představenstva Vinařství Tanzberg Konstancie Železná. „Investice do vinic se všude ve světě splácejí po několika generacích. Takže je to vklad do budoucnosti,” dodala.

Bývalý vládce televize Nova a europoslanec se alespoň může těšit z několika významných ocenění. Například v roce 2014 získalo ledové víno Tanzbergu hlavní cenu v soutěži Král vín. Před sedmi lety pak jejich sekt uspěl ve stejné soutěži v kategorii šumivých vín.

Jak hospodaří vinařství miliardářů a známých osobností (v milionech korun)

Vinařství	(spolu)majitel	2014		2015	
		tržby	čistý zisk /prodělek	tržby	čistý zisk /prodělek
Patria Kobyly	Ivo Dubš	162,3	5,7	162,9	6,1
Nové vinařství	Gabriel Večeřa	27,2	15,4	24,4	17,5
Zámecké vinařství Třebívlice	Jan Dienstl	11,6	-36	13,5	-34
Tanzberg Mikulov	Vladimír Železný	16,8	-7,2	13,1	-8,1

Pramen: výroční zprávy

Za srdeční záležitost označuje Zámecké vinařství Třebívlice jeho majitel a uhlobaron Jan Dienstl, jenž se první úrody dočkal teprve před pěti lety. Sčítá přitom ještě vyšší ztráty než Železný. Vinařství loni i předloni prodělalo částky přes třicet milionů. Majitel je ale s vývojem smířen. „Ještě mnoho let budu v minusu. Logicky, vždyť jsme lahvovali první úrodu v roce 2012 a začali jsme ji prodávat v roce 2014. V minusu ještě dva tři roky budeme určitě. Za tři roky se chci dostat do provozního zisku,” řekl přede dvěma lety Dienstl v rozhovoru pro týdeník Euro.

Jiným miliardářům a byznysmenům se však daří o poznání lépe. V milionových ziscích jsou například firmy Patria Kobyly, do které investoval exmajitel Třineckých železáren Ivo Dubš, nebo Nové vinařství, v němž se angažoval agromagnát Gabriel Večeřa.

pramen: <http://zpravy.e15.cz>

Moldavsko chce bojovat proti alkoholismu tím, že bude brát víno jako potravinu



Parlament v Moldavsku v prvním čtení schválil návrh zákona, podle kterého má být víno vedeno jako potravina a ne jako alkoholický nápoj.

Nezávislý poslanec Jon Balan, který návrh předložil, doufá, že obyvatelé tak budou mít motivaci upustit od tvrdého alkoholu, který je v zemi velmi oblíbený, a místo toho konzumovat více vína, které je podle něj zdravější. Zákon má podle jeho slov také podpořit místní vinaře.

Odpůrci zákona, mezi nimi například členové komise na ochranu lidských práv, však tvrdí, že zákon způsobí liberalizaci celého trhu s alkoholem a ještě zvětší množství konzumovaného tvrdého alkoholu.

Pramen: <http://zpravy.e15.cz>

Kurzy devizového trhu - Česká národní banka - platnost od 14.2.2017

1 BGN – 13,814 Kč
100 HUF – 8,769 Kč

1 EUR – 27,020 Kč

1 HRK – 3,624 Kč
1 PLN – 6,283 Kč

Vydavatel

TIS^{ČR} SZIF

Státní zemědělský intervenční fond
Ve Smečkách 33, 110 00 Praha 1

<http://www.szif.cz>

Odpovědný pracovník

Ing. Tomáš Materna
vedoucí oddělení agrární informatiky

tel.: 222 871 577
fax: 222 871 536
e-mail: Tomas.Materna@szif.cz

Komoditní manager

Ing. Jiří Očenášek

tel : 222 871 849
fax: 222 871 536
e-mail: Jiri.Ocenasek@szif.cz

Rozmnožování anebo rozšiřování tohoto zpravodaje nebo jeho části jakýmkoliv způsobem je zakázáno, s výjimkou případů povolených autorským zákonem nebo předchozího písemného souhlasu TIS^{ČR} SZIF. Údaje obsažené v tomto zpravodaji jsou pouze informativního charakteru a nemají závaznou povahu. Jejich citace je možná pouze s uvedením zdroje TIS^{ČR} SZIF.