



ZPRÁVA O TRHU VÍNA A VINNÝCH HROZNŮ

Vývoj cen průmysl. výrobců:

☑ víno bílé lahvové.....	33,80 Kč/l
- víno bílé sudové.....	- Kč/l
☑ víno červené lahvové.....	33,40 Kč/l
- víno červené sudové.....	- Kč/l
☑ jakostní bílé lahvové.....	56,90 Kč/l
☑ jakostní červené lahvové.....	54,10 Kč/l

Obsah:

Komoditní zpravodajství.....	1
Informace o cenách vína.....	2
Zahraniční obchod ČR.....	3
Informace ze zahraničních trhů.....	7
Aktuality	9

Komoditní zpravodajství

Cena průmyslových výrobců vína

Průměrná cena průmyslových výrobců **vína lahvového stolního** v lednu 2017 dosáhla hodnoty 33,80 Kč/l. U **červeného vína** byla stanovena průměrná cena na úrovni 33,40 Kč/l. Proti minulému období nastal u bílého vína pokles cen proti minulé hodnotě. U červeného vína cena také oslabovala. Průměrná cena sudového bílého vína, stejně tak ani červeného sudového nebyla ve sledovaném období zjištěna od dostatečného počtu výrobců, proto také nelze stanovit její trend.

Průměrná cena **bílého jakostního vína lahvového** podle šetření TIS^{ČR} SZIF se v lednu 2016 dostala na úroveň 56,90 Kč/l. Cena **červeného jakostního lahvového** vína tentokrát uzavírala na hodnotě 54,10 Kč/l. Průměrná cena bílého jakostního sudového vína ve sledovaném měsíci dosáhla hodnoty 31,80 Kč/l. Průměrná cena červeného jakostního sudového vína ve sledovaném období mírně oslabila a uzavírala na hodnotě 31,30 Kč/l.

Zahraniční obchod

Vinné hrozny, hroznová šťáva

V lednu 2016 bylo do České republiky dovezeno celkem 2 253 t **stolních vinných hroznů** za průměrnou jednotkovou hodnotu 59,10 Kč/kg. Od počátku roku 2016 bylo dovezeno nejvíce hroznů z Jižní Afriky, celkem 895,0 t za 62,90 Kč/kg (40 %), z Německa 472,1 t hroznů za 56,90 Kč/kg (21 %) a z Nizozemí celkem 312,0 t.

Sušených vinných hroznů bylo ve sledovaném období nakoupeno celkem 305 t za 51,00 Kč/kg. Rozinky byly dováženy hlavně

z USA (38,6 %; 117,6 t) za 58,20 Kč/kg, dále z Turecka (29 %; 88,6 t za 42,80 Kč/kg).

Hroznové šťávy bylo v lednu 2017 dovezeno do ČR celkem 89 t za 33,80 Kč/kg. Z Itálie bylo dodáno za rok 2017 celkem 83,7 t (94 %) hroznové šťávy za 33,90 Kč/kg.

Víno

V období od 1.1. do 31.1.2017 bylo do České republiky **dovezeno celkem** 108 309 hl vína za průměrnou jednotkovou cenu 31,90 Kč/l. Podíl bílého vína na celkovém dovozu činil 48,9 % (52 933 hl za 20,80 Kč/l), podíl červeného vína činil 32,2 % (34 907 hl za 28,40 Kč/l). Ve sledovaném období bylo víno dodáváno převážně z Itálie (32 054 hl za 18,20 Kč/l, tj. 30 %), ze Španělska (24 953 hl za 15,60 Kč/l, tj. 23 %) a Maďarska (9 926 hl za 24,40 Kč/l, tj. 9 %). Víno bylo dováženo hlavně v obalech nad 2 l (63,81 % v objemu 66 200 hl za průměrnou cenu 14,20 Kč/l).

Z České republiky bylo za období 1.1. do 31.1.2016 **vyvezeno celkem** 5 112 hl vína za průměrnou jednotkovou hodnotu 54,80 Kč/l. Bílé víno se na uskutečněném vývozu podílelo 22,6 % (1 157 hl za 47,90 Kč/l) a červené 40,5 % (2 069 hl za 62,40 Kč/l). Hlavním odběratelem vína bylo ve sledovaném období (I/2017) tradičně Slovensko, kam bylo vyvezeno 2 024 hl (42,5 %) za 45,00 Kč/l.

Podíl objemového množství vyvezeného vína byl roven 4,72 % dovezeného vína, ve finančním vyjádření 8,11 %.



Informace o cenách vína

Ceny průmyslových výrobců vína v ČR

Datum zjištění ceny: leden 2017

Kč/l

Druh	Cena průmyslových výrobců (vážený průměr)				Prodané množství (hl)
	minimální	maximální	průměrná	změna proti XII/16	
Víno bílé - lahvové	*	*	33,80	-1,30	141
- sudové	-	-	*	-	12
- tetrapack	-	-	*	-	75
Víno červené - lahvové	*	*	33,40	-0,90	211
- sudové	-	-	*	-	10
- tetrapack	-	-	*	-	213
Jakostní bílé lahvové celkem	44,60	72,30	56,90	-4,90	4 542
z toho: Müller Thurgau	45,40	77,80	55,50	-3,10	473
Veltlínské zelené	41,10	70,30	51,00	-9,40	994
Jakostní červené lahvové celkem	40,30	71,10	54,10	-14,30	1 900
z toho: Frankovka	37,80	61,20	51,10	-5,00	682
Svatovavřínecké	43,60	68,40	55,30	-3,40	250
Jakostní bílé sudové celkem	28,50	35,70	31,80	0,10	295
z toho: Müller Thurgau	28,10	31,90	30,50	0,30	57
Veltlínské zelené	*	*	31,00	0,10	12
Jakostní červené sudové celkem	29,90	32,80	31,30	-0,20	165
z toho: Frankovka	29,80	31,60	31,00	2,40	38
Svatovavřínecké	29,20	33,00	30,40	-4,60	25
Šumivé	*	*	93,20	4,90	1 198
Víno s přívlastkem	67,10	109,00	75,20	8,30	828

Poznámka: Cena průmyslových výrobců - cena, za kterou je víno odebráno z výrobních podniků, bez dopravy a DPH.

Údaj o prodaném množství vína uvádí množství prodaného vína, ze kterého byly vypočteny ceny průmyslových výrobců. * = méně než 3 údaje

Pramen: TIS^{CR} SZIF

Průměrná cena **lahvového jakostního bílého vína** celkem se v lednu 2017 proti prosinci 2016 snížila o 4,90 Kč/l (o 7,93 %) a uzavírala na hodnotě 56,90 Kč/l. Průměrná cena sledované odrůdy Müller Thurgau se snížila o 3,10 Kč/l a uzavírala na hodnotě 55,50 Kč/l. U odrůdy Veltlínské zelené se průměrná cena snížila o 9,40 Kč/l (o -15,6 %) a uzavírala na hodnotě 51,00 Kč/l.

Průměrná cena **lahvového jakostního červeného vína** celkem se v lednu 2016 proti předchozímu období snížila o 14,30 Kč/l (o -20,9 %) a dostala se na 68,40 Kč/l. U odrůdy Frankovka se cena snížila na hodnotu 51,10 Kč/l. U odrůdy Svatoavřínecké se průměrná cena snížila a uzavírala na hodnotě 55,30 Kč/l.

Průměrná cena **sudového jakostního bílého vína** celkem se v lednu 2016 podle šetření TIS^{CR} SZIF mírně

zvýšila a uzavírala na hodnotě 31,80 Kč/l. U sudového vína odrůdy Müller Thurgau cena nakonec uzavírala na hodnotě 30,50 Kč/l. Průměrná cena sudového vína odrůdy Veltlínské zelené ovšem uzavírala na hodnotě 31,00 Kč/l.

U **sudového jakostního červeného vína** se průměrná cena v lednu 2016 proti předchozímu měsíci tentokrát mírně snížila a uzavírala na hodnotě 31,30 Kč/l. Průměrná cena sledované odrůdy Frankovka byla 31,00 Kč/l. Průměrná cena odrůdy Svatoavřínecké v tomto období byla stanovena na úrovni 30,40 Kč/l, tedy oslabila proti minulé hodnotě.

Průměrná cena **šumivého vína** v lednu 2016 podle šetření TIS^{CR} SZIF uzavírala na hodnotě 93,20 Kč/l.

Průměrná cena **vína s přívlastkem** se zvýšila a dosáhla hodnoty 75,20 Kč/l.



Zahraňiční obchod ČR

Dovoz vinných hroznů a hroznové šťávy do České republiky v roce 2017

Druh	leden 2017			
	celkem		z toho	
			EU (28)	
	t	Kč/kg	t	Kč/kg
Vin. hrozny stolní	2 253	59,10	882	56,20
Vin. hrozny moštové	-	-	-	-
Vin. hrozny sušené	305	51,00	33	47,20
Hroznová šťáva	89	33,80	88	33,60

Poznámka: ČSÚ je po vyhodnocení celních deklarací průběžně zpětně prováděna úprava údajů dovezeného zboží.
Pramen: Dle údajů ČSÚ zpracoval TIS ČR SZIF.

Největší dodavatelé vinných hroznů stolních

leden 2017

Země	t	Kč/kg
Jižní Afrika	895,0	62,90
Německo	472,1	56,90
Nizozemsko	312,0	55,80
Peru	257,7	57,00
Namibie	140,3	54,10

Pramen: Dle údajů ČSÚ zpracoval TIS ČR SZIF.

Největší dodavatelé vinných hroznů sušených

leden 2017

Země	t	Kč/kg
USA	117,6	58,20
Turecko	88,6	42,80
Chile	21,8	52,60
Indie	18,7	35,90
Írán	16,0	58,40

Pramen: Dle údajů ČSÚ zpracoval TIS ČR SZIF.

Největší dodavatelé hroznové šťávy

leden 2017

Země	t	Kč/kg
Itálie	83,7	33,90
Německo	2,2	31,80
Rakousko	1,3	14,90
Turecko	1,1	51,80
Španělsko	0,3	37,60

Pramen: Dle údajů ČSÚ zpracoval TIS ČR SZIF; pozn. * = zanedbatelné množství

Vývoz vinných hroznů a hroznové šťávy z České republiky v roce 2017

Druh	leden 2017			
	celkem		z toho	
			EU (28)	
	t	Kč/kg	t	Kč/kg
Vin. hrozny stolní	195	64,50	195	64,40
Vin. hrozny moštové	-	-	-	-
Vin. hrozny sušené	47	60,30	47	60,30
Hroznová šťáva	67	35,20	67	35,20

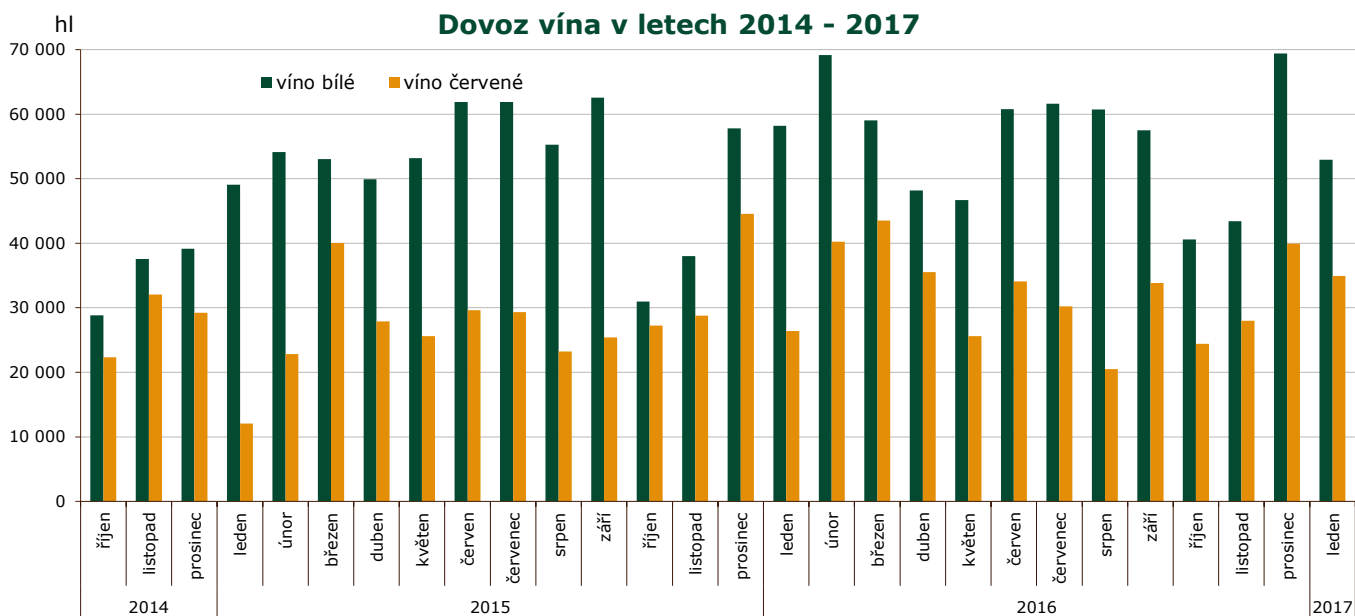
Poznámka: ČSÚ je po vyhodnocení celních deklarací průběžně zpětně prováděna úprava údajů dovezeného zboží;
Pramen: Dle údajů ČSÚ zpracoval TIS ČR SZIF.



Dovoz vína do České republiky v roce 2017

Druh	leden 2017			
	celkem		z toho	
	EU (28)		hl	Kč/l
	hl	Kč/l	hl	Kč/l
CELKEM	108 309	31,90	97 583	31,40
<i>z toho: šampaňské</i>	159	476,00	159	476,20
šumivé	2 341	278,70	2 306	281,90
perlivé	1 938	59,90	1 938	59,90
víno bílé	52 933	20,80	52 185	20,80
víno červené	34 907	28,40	34 413	28,50
víno ostatní	15 901	39,20	6 453	41,80
vinný mošt	130	50,10	130	50,10

Poznámka: ČSÚ je po vyhodnocení celních deklarací průběžně zpětně prováděna úprava údajů dovezeného zboží; * = cena neuvedena
 Pramen: Dle údajů ČSÚ zpracoval TIS ČR SZIF.



Dovoz vína do České republiky podle velikosti obalu v roce 2017

leden	celkem		bílá		červená		ostatní	
	hl	Kč/l	hl	Kč/l	hl	Kč/l	hl	Kč/l
Láhve do 2 l	37 542	47,10	12 091	41,80	14 610	49,70	10 840	49,60
Obaly nad 2 l	66 200	14,20	40 842	14,50	20 297	13,00	5 061	16,80

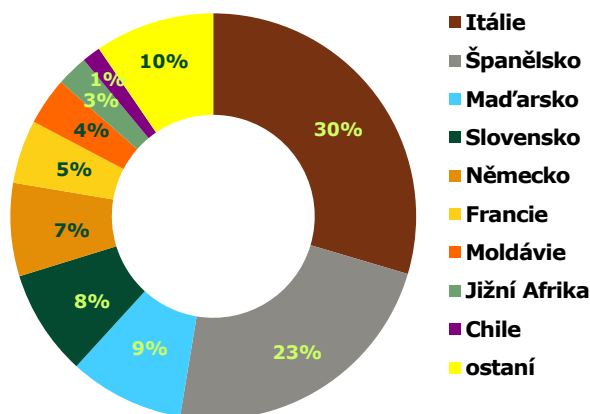
Poznámka: ČSÚ je po vyhodnocení celních deklarací průběžně zpětně prováděna úprava údajů dovezeného zboží;
 Pramen: Dle údajů ČSÚ zpracoval TIS ČR SZIF.



Hlavní dodavatelé vína: I-XI 2016

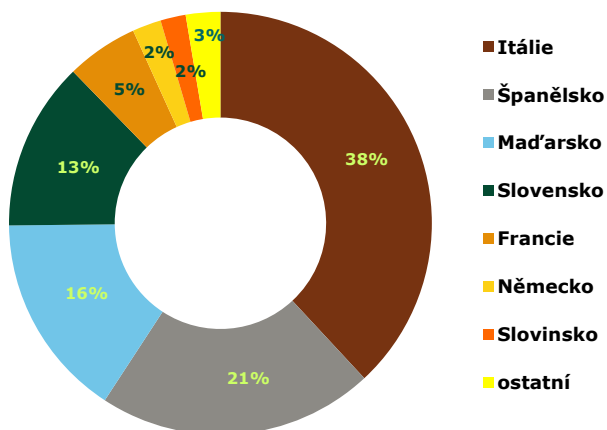
Země	Množství (hl)	Průměrná jednotková hodnota (Kč/l)
Itálie	32 054	18,20
Španělsko	24 953	15,60
Maďarsko	9 926	24,40
Slovensko	9 155	22,60
Německo	8 048	46,20
Francie	5 488	72,50
Moldávie	4 098	30,30
Jižní Afrika	2 702	22,70
Chile	1 597	66,30
Země a území* ^A	1 114	13,00

Dovoz vína celkem: I/2017

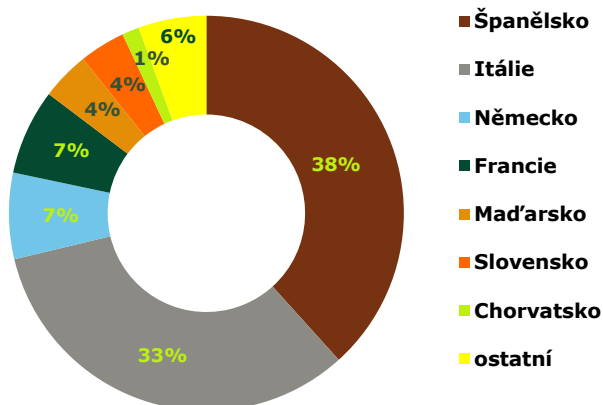


Pramen: Dle údajů ČSÚ zpracoval TIS ČR SZIF. Pozn: *A: Země a území neuváděné v rámci obchodu uvnitř EU

Dovoz bílého vína: leden 2017



Dovoz červeného vína: leden 2017



Přehled dovozu vybraných položek z Maďarska a ze Španělska v období 2015-16

Země KN kód	Maďarsko				Španělsko			
	2204 21 79		2204 21 80		2204 21 79		2204 21 80	
období/jednotka	hl	Kč/l	hl	Kč/l	hl	Kč/l	hl	Kč/l
celkem 2015	13 734	22,90	6 492	20,70	26 075	20,50	9 698	31,30
březen	562	32,70	365	33,10	345	26,80	515	31,80
duben	575	34,60	278	32,50	359	23,80	1 928	28,80
květen	611	26,00	248	29,30	759	23,50	921	25,80
červen	485	32,00	317	29,50	508	20,60	543	19,40
červenec	562	26,50	646	26,30	611	26,00	838	33,40
srpen	347	32,50	249	32,70	465	26,80	683	27,90
září	810	26,30	705	20,90	671	24,20	395	81,50
říjen	798	17,10	796	18,40	253	28,80	600	32,20
listopad	838	27,80	359	27,80	731	33,80	886	39,60
prosinec	644	20,80	774	23,80	380	28,30	822	28,80
celkem 2016	6 947	27,90	5 103	26,20	7 387	27,10	10 648	31,70

Poznámka: Položka celního sazebníku: 2204 21 79 - Bílá vína vyráběná v EU, s chráněným zeměpisným označením (ChZO), 2204 21 80 - Vína jiná než bílá, vyráběná v EU, s chráněným zeměpisným označením (ChZO);

Pramen: Dle údajů ČSÚ zpracoval TIS ČR SZIF.



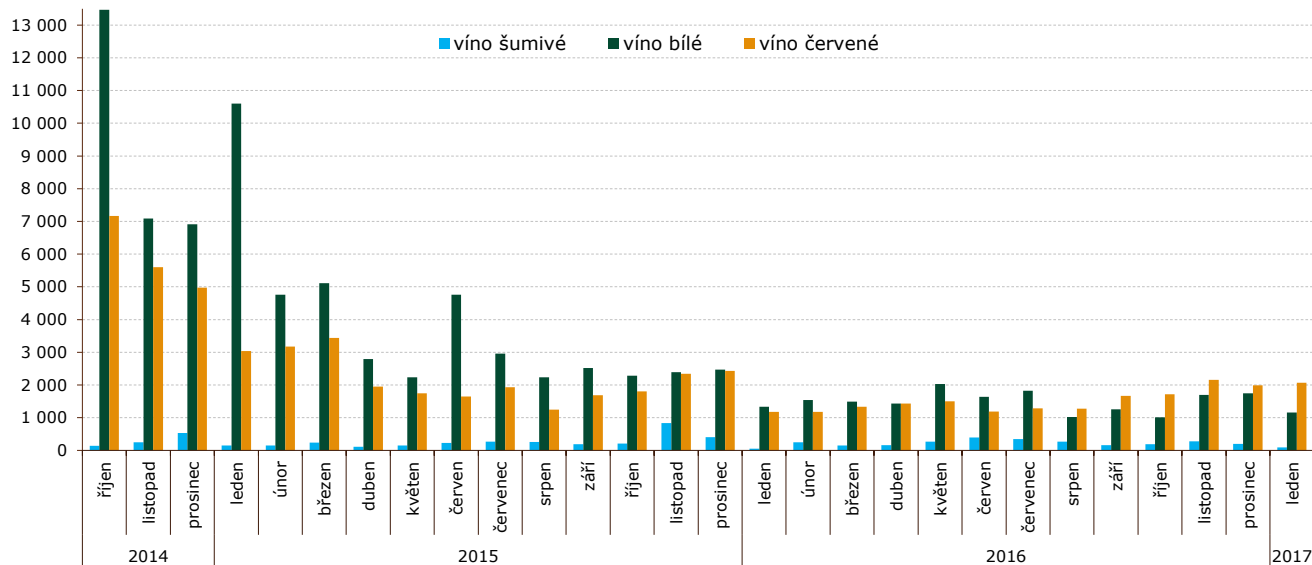
Vývoz vína z České republiky v roce 2017

Druh	leden 2017			
	celkem		z toho	
	EU (28)		hl	Kč/l
	hl	Kč/l	hl	Kč/l
CELKEM	5 112	54,80	4 891	50,80
z toho: šampaňské	17	676,20	17	676,20
šumivé	93	86,50	90	84,20
perlivé	231	63,90	227	63,00
víno bílé	1 157	47,90	1 058	45,40
víno červené	2 069	62,40	1 956	54,10
víno ostatní	1 540	49,30	1 538	48,90
vinný mošt	5	68,10	5	68,10

Poznámka: ČSÚ je po vyhodnocení celních deklarací průběžně zpětně prováděna úprava údajů vyvezeného zboží; * = cena neuvedena
Pramen: Dle údajů ČSÚ zpracoval TIS ČR SZIF.

hl

Vývoz vína v letech 2014 - 2017



Vývoz vína z České republiky podle velikosti obalu v roce 2017

leden	celkem		bílé		červené		ostatní	
	hl	Kč/l	hl	Kč/l	hl	Kč/l	hl	Kč/l
Láhve do 2 l	4 180	58,20	928	52,70	1 965	64,40	1 287	52,70
Obaly nad 2 l	586	29,60	228	28,20	104	25,90	253	32,40

Poznámka: ČSÚ je po vyhodnocení celních deklarací průběžně zpětně prováděna úprava údajů vyvezeného zboží.
Pramen: Dle údajů ČSÚ zpracoval TIS ČR SZIF.



Zahraníční trhy

Ceny průmyslových výrobců vína na Slovensku

Ceny zjištěné za měsíc leden 2017

EUR / l

Vino	Ceny průmyslových výrobců vína						Prodané množství (hl)
	min.	max.	průměr	průměr	meziměsíční	meziroční	
	leden 2017		prosinec	%	%		
Vino bílé b.z.o. - lahvé	0,90	2,47	1,08	1,18	-9,2	1,4	5 472,26
- sudové	0,60	1,42	0,75	0,74	0,3	11,9	12 137,70
Vino červené b.z.o. - lahvé	0,90	2,78	1,11	1,24	-10,3	0,3	3 441,64
- sudové	0,71	1,85	0,81	1,01	-19,8	-19,4	2 809,95
Vino s ch.z.o. bílé - lahvé	*	*	*	*	-	-	*
- sudové	0,80	1,30	1,03	1,02	0,9	5,2	195,06
Vino ch.z.o. červené - lahvé	*	*	*	*	-	-	*
- sudové	0,90	1,23	1,12	1,12	0,1	0,3	44,83
Vino s ch.o.p. bílé - lahvé	1,25	7,91	2,59	2,91	-11,0	-3,6	5 584,58
Jakostní vino bílé lahvé	1,17	6,05	2,16	2,20	-2,1	-1,1	4 795,67
z toho Veltlínské zelené	1,10	6,19	1,89	2,02	-6,6	-3,4	997,18
Ryzlink vlašský	1,00	6,98	1,82	1,79	1,8	1,3	839,42
Vino s přívlastkem bílé	1,99	9,97	5,23	5,46	-4,2	-0,3	788,90
Vino s ch.o.p. bílé - sudové	0,75	3,41	0,85	0,88	-3,0	10,6	1 617,58
Tokajská vína celkem	10,02	19,21	17,17	13,49	27,3	7,7	57,92
Tokajské samorodé	3,98	14,44	7,06	7,34	-3,8	-43,0	1,51
Tokajské putnové	13,77	22,78	15,59	15,85	-1,7	-18,9	3,94
Vino s ch.o.p. červené - lahvé	1,41	8,77	2,70	3,03	-10,9	-4,6	3 801,09
Jakostní vino červ. lahvé	1,28	7,68	2,30	2,38	-3,6	-0,6	3 254,16
z toho Frankovka	1,05	5,02	2,08	2,06	0,8	-2,8	1 391,40
- Svatovaňinecké	1,35	4,66	2,11	2,21	-4,6	-2,6	443,20
Jakostní vino červ.s přív. -lahv.	1,86	16,44	5,09	5,42	-6,1	-4,5	546,92
Vino s ch.o.p. jak. červ. - sudové	0,74	1,67	0,86	0,91	-6,3	10,3	1 120,75
Sekt	3,40	12,99	3,51	3,08	14,2	3,7	871,62

Poznámka: ceny jsou uváděny v EUR/l, bez DPH, spotřební daně a dopravy; * = méně než 3 údaje; přepočteno na € konverzním kurzem 1 EUR = 30,126 SKK; b.z.o. = bez zeměpisného označení, s ch.z.o. = s chráněným zeměpisným označením, s ch. o. p. = s chráněným označením původu

Pramen: ATIS Agrárne trhové informácie Slovenska;

Průměrné ceny stolních hroznů v Rakousku

Období zjištění ceny: 3.3.2017

EUR/kg

Komodita	země původu	jednotka	prům. cena	předch. měsíc	min. cena	max. cena
Stolní hrozny	Brazílie	kg	4,35	4,33	3,84	5,00
	Itálie	kg	2,98	2,21	1,20	4,90
	Španělsko	kg	2,20	1,92	1,70	2,60
	Turecko	kg	2,13	1,87	1,40	3,00

Poznámka: stolní hrozny bez rozlišení druhu za období 1.-31.1. 2017

Pramen: www.ama.at



Střední týdenní odbytové ceny stolního vína a vín s označením původu z Itálie

Datum zjištění ceny: 15.3.2017

EUR/hgdo

Víno/ období *	2017-01-01	2017-01-02	2017-01-03	2017-01-04	2017-02-01
Stolní víno bílé	3,25	3,25	3,25	3,25	3,25
Stolní víno červené	3,37	3,40	3,40	3,39	3,39
Víno/ období *	2017-02-02	2017-02-03	2017-02-04	2017-03-01	2017-03-02
Stolní víno bílé	3,26	3,24	3,21	3,21	3,21
Stolní víno červené	3,39	3,38	3,36	3,36	3,38

Pramen: ISMEA; <http://www.ismeaservizi.it>; pozn. hgdo = Ettogrado, tj. jednotka vyjadřující hektolitr a stupeň alkoholu; * období = rok-měsíc-týden

Obchodní odbytové ceny stolních vinných hroznů z dovozu na Slovensku

Datum zjištění ceny: 6. týden 2017

EUR/kg

Druh	min. (€/kg)	max. (€/kg)	Průměr (€/kg)	
			6. týden 2017	4. týden 2017
Vinné hrozny bílé	2,90	3,95	3,22	3,22
Vinné hrozny modré	2,19	3,95	3,00	3,31
Vinné hrozny červené	2,45	3,00	2,82	2,77

Pramen: ATIS, Agrárne trhové informácie Slovenska;

Přehled cen stolních vinných hroznů v Chorvatsku

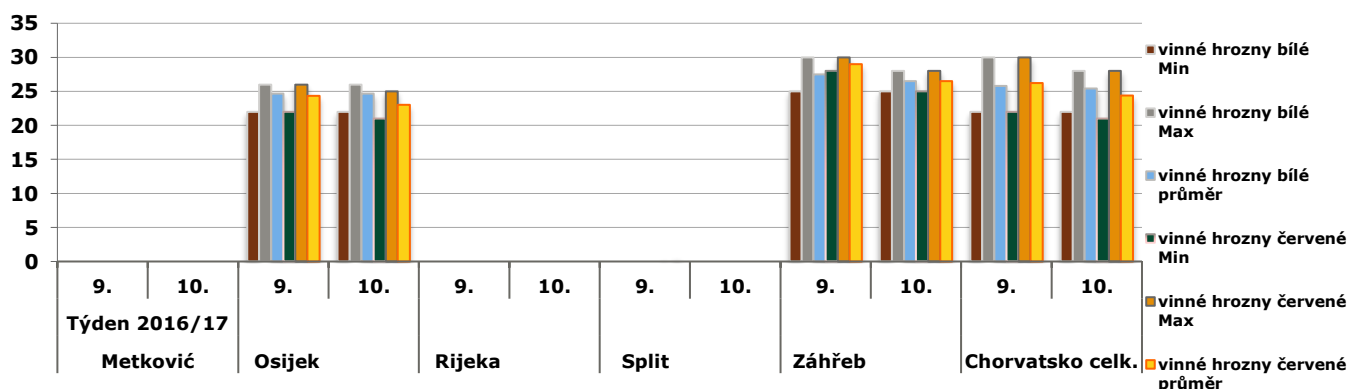
Datum zjištění ceny: od 6.3.2017 do 12.3.2017 (za 10. týden 2017)

HRK/kg

	město:	Metković	Osijek	Rijeka	Split	Zagreb	Chorvatsko	Chorvatsko*
Druh ovoce		VOC stolních hroznů na regionálních trzích Chorvatska						
Stolní hrozny bílé	min.	-	22,00	-	-	25,00	22,00	22,00
	max.	-	26,00	-	-	30,00	30,00	28,00
	prům.	-	24,67	-	-	27,50	25,80	25,40
Stolní hrozny červené	min.	-	22,00	-	-	28,00	22,00	21,00
	max.	-	26,00	-	-	30,00	30,00	28,00
	prům.	-	24,33	-	-	29,00	26,20	24,40

Poznámka: Chorvatsko* = údaj z předchozího týdne.

Velkoobchodní ceny vinných hroznů podle kategorie v regionech Chorvatska



Pramen: Tržišni informacijski sustav u poljoprivredi - Tržište voća i povrća

Obchodní ceny dovezených vinných hroznů stolních do Polska

Datum zjištění ceny: 7.3.2017 - 9.3.2017

PLN/kg

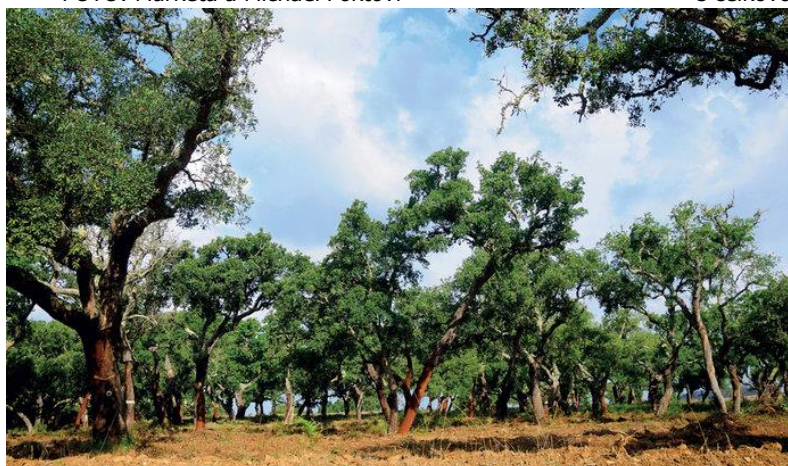
Město	Bronisze		Kalisz		Lublin		Łódź		Poznań		Wrocław	
datum	9.3.2017		9.3.2017		7.3.2017		9.3.2017		8.3.2017		9.3.2017	
Typ ceny	Min	Max	Min	Max	Min	Min	Min	Max	Min	Max	Min	Max
Vinné hrozny	13,00	16,00	13,50	13,50	8,30	15,50	15,11	16,67	10,00	13,86	13,00	14,50

Pramen: Biuletyn Informacyjny - Rynek owoców i warzyw świeżych; pozn. * = data z předchozího období

Pijáci vína zachraňují Portugalsko. O korkové zátky je stále velký zájem

Lesy korkových dubů, které dobře snášejí sucho, vytvářejí druhově bohaté životní prostředí na místech, kde by jinak nejspíš byla polopoušť.

FOTO: Markéta a Michael Foktovi



Pijte víno, zachráníte Alentejo, unikátní krajinu na jihu Portugalska. Láhev lahodného moku ale musí být uzavřena přírodním korkem. A korkové duby živí nejen místní farmáře, ale také chrání zdejší výjimečnou krajinu před spalujícím sluncem.

Lesy korkových dubů zahalují zvlněnou krajinu velké části portugalské provincie Alentejo podobně, jako vlněný kabát capote postavy jezdců na koních z portugalské historie. A stejně jako hřejivý svrchník lidí, chrání i les zdejší krajinu před rozmary živlů. Nebýt korkových dubů, které dokážou svými uzlovitými kořeny vysát životodárnou vláhu i ze zdejší suché půdy, vypadalo by to tady zanedlouho jako na poušti.

Místo toho je však jižní Portugalsko líhni života, kterou by tu čekal asi málokdo. Na jediném čtverečním metru korkového lesa odborníci napočítali přes sto druhů rostlin, mezi kterými loví hbité ženetky, přelétávají desítky druhů ptáků a kdesi v odlehlých koutech se plíží poslední z nejhroženějších kočkovitých šelem planety – velevzácných rysů pardálových. Portugalci téhle krajině říkají jediným slovem – montado.

Špunt za padesát let

Tenhle „environmentální zázrak“, při němž lidé dokázali téměř dokonale propojit vlastní potřeby s nároky divokých zvířat, však překvapivě závisí na zdánlivě malicherné věci. Na lupavém zvuku, který se ozve vždy, když někdo načne další láhev vína. Tedy pokud samozřejmě v jejím hrdle vězí pravý korek.

„Kvůli tomu, že vinaři čím dál častěji používají plastové špunty nebo kovové šroubovací uzávěry, klesla za poslední desetiletí cena korku na polovinu,“ vysvětluje

Balthasar Trueb, který provozuje korkovou farmu Tres Marias u městečka Vila Nova de Milfontes. Při pohledu na korkovou zátku se to může zdát jako malý problém, s celkovou produkcí se však těžkosti násobí.

Z portugalského korku se vyrábí více než polovina zátek, které vinaři na celém světě každoročně spotřebují, což je hromada vážíci stejně jako dvacet pět tisíc slonů.

Plánování zisků z korku je přitom během na dlouhou trať. „My tady máme jedno výstižné pořekadlo,“ usmívá se Balthasar. „Říkáme, že eukalypty rostoucí sedm let sázíme pro sebe, borovice pro své děti a korkové duby pro vnuky.“ Není divu. Než je možné poprvé sklídit korkovou kůru, trvá to aspoň čtvrt století.

„Pak sklízíme korek z každého stromu přibližně každých deset let. Kůra z první i druhé sklizně však není kvalitní a hodí se tak

akorát na rozemletí do korkové izolace,“ krčí rameny farmář. Než strom dá vzniknout první zátce, může to tedy klidně trvat skoro padesát let. Lepší zprávou je fakt, že při věku přes dvě stě let se z kůry jednoho dubu postupně vyrobí mnoho set tisíc špuntů.

Ne nahraditelná kůra

Portugalské korkové lesy jsou podle světových organizací ochrany přírody ohroženým ekosystémem, čímž vytvářejí jeden z ochranných paradoxů. Všude na světě slyšíme o kácení pralesů, odvodňování půdy a dalších příkladech, jak člověk ničí svět kolem sebe nadměrným využíváním.

„Tady jsme na tom přesně opačně,“ říká Balthasar. „Když se sklízeň korku přestane vyplácet, farmáři nechávají svoje lesy ladem a staletí udržovaný ekosystém se hroutí.“ Potřebu ochrany si uvědomují i úřady. Právě proto začal v Portugalsku platit zákon, podle kterého nikdo nesmí bez povolení pokácet jediný korkový dub – živý nebo mrtvý.

Přírodní korek se původně vyvinul jako skvělá izolace proti letním požárům lesa, které se zdejší krajinou čas od času proženou. Zatímco ostatní stromy musejí regenerovat ze semen nebo pahýlů v zemi, korkové duby díky izolační vrstvě přežijí oheň „vestoje“. Struktura korku připomíná medovou plástev s dutinami vyplněnými plynem. Díky tomu chrání před horkem, zadržuje vodu, tlumí nárazy a zároveň je pružný. Lidé zatím nevyalezli žádný umělý materiál, jenž by se vlastnostem korku byl i jen přiblížil. Z lehké kůry proto vyrábějí všechno možné.

pokračování na str. 10

Dokončení ze str. 9

Korkové vesty, kabelky, klobouky, dokonce i pohlednice seženete v každém krámku se suvenýry. Americká NASA používala korek k izolaci palivových nádrží raketoplánů a inovativní společnost Aerocork se dokonce snaží z korku a uhlíkových materiálů postavit celé letadlo.

Ze stromu do láhve

Korek je skvělým příkladem dokonale obnovitelného zdroje. Po sklizení doroste zpět, i když to trvá celé desetiletí. Kůra se však musí ze stromu oloupat tak, aby sklizeň rostlinu nezranila, což nemůže dělat jen tak někdo. „Sklízeči korku – tiradors – si své umění předávají z otce na syna.

Dodnes používají sekery s oblym ostřím a korek sklízí ručně. Žádný stroj na sklizení korku jednoduše neexistuje,“ pokračuje Balthasar. Není proto divu, že patří k nejlépe placeným zemědělským dělníkům v Evropě. Zručný sklízeč si za den vydělá i přes 100 eur. Sezona je však krátká.

„Korek sklízíme na přelomu jara a léta. Kdy přesně, to záleží na počasí. Musí to být v době, kdy jde vrstva korku odloupnout od vnitřní kůry stromu, aniž by ho to poškodilo.“ Když sklízeči odvezou kusy kůry o rozloze pokojových dveří, zbude po nich podivná krajina plná napolo obnažených, očíslovaných stromů. „Číslo znamená letopočet poslední sklizně, abychom si i za deset let pamatovali, kdy je čas na další. Čerstvě oloupaný dub má kmen žlutavý, jak však narůstá nový korek, zbarví se jeho kmen postupně dočervena, pak ztmavne a nakonec zešedne starým korkem,“ ukazuje Balthasar.

Než se dají z korku vyrábět zátky či jiné výrobky, musejí několik měsíců schnout a pak se horkem zbavit mikrobů. „Na to, aby se korkem uživila jedna rodina, musí obhospodařovat přes čtyři sta hektarů lesa. Dnes však musí spousta z nás kromě korku pěstovat i olivy nebo další plodiny či si vydělávat ekoturistikou, abychom přežili,“



uzavírá farmář, který se tradice předává po pět generací drží zuby nehty.

Co se skrývá pod korkem

Když se řekne portugalské víno, většině lidí se hned

vybaví to portské vznikající na březích řeky Douro. Portugalsko je ale druhou zemí světa co do počtu původních vinných odrůd, z nichž mnohé jinde ve světě vůbec nenajdete. „Písčité půda a zvlněné svahy v Alenteju spolu s teplým podnebím jsou pro vinnou révu ideální,“ potvrzuje Sara Guerreiro z vinařství Herdade do Esporao ležícího pár kilometrů od historického městečka Monsaraz. Na zdejších stovkách hektarů vinic, jež jsou stejně jako korkové lesy

součástí ekosystému montado, vyrůstají typické alentejské červené vinné odrůdy Alicante Bouschet, Touriga Nacional či Aragonez. Plná chuť vína a ovocné tóny, které nepotlačí ani více než štědrý obsah alkoholu, jsou důkazem, že tu slunce během tří set dní svého svitu odvádí dobrou práci.

Snad žádné portugalské posezení u vína by nebylo kompletní bez několika tenkých plátků zdejší typické sušené šunky „pata negra“ neboli „presunto ibérico“, která může podle stupně kvality pomalu vysychat i čtyři roky. Předky unikátního plemene černých iberských prasat, v jejichž krvi prý kolují geny divočáků, sem podle všeho kdysi ze vzdáleného Libanonu dovezli Féničané. Ani masitá delikatesa by však nemohla vzniknout bez korkových dubů. Přesněji řečeno bez jejich žaludů, jimiž se prasata živí a které dávají masu typickou chuť. A protože se vepři volně toulají korkovými lesy, jsou zároveň další ukázkou udržitelného zemědělství. Své prostředí totiž při žaludové hostině neničí, ale zúrodňují.

pramen: <http://zpravy.e15.cz>

Kurzy devizového trhu - Česká národní banka - platnost od 14.3.2017

1 BGN – 13,815 Kč
100 HUF – 8,679 Kč

1 EUR – 27,020 Kč

1 HRK – 3,638 Kč
1 PLN – 6,252 Kč

Vydavatel

TIS^{ČR} SZIF

Státní zemědělský intervenční fond
Ve Smečkách 33, 110 00 Praha 1

<http://www.szif.cz>

Odpovědný pracovník

Ing. Tomáš Materna
vedoucí oddělení agrární informatiky

tel.: 703 197 498
fax: 222 871 591
e-mail: Tomas.Materna@szif.cz

Komoditní manager

Ing. Jiří Očenášek

tel : 703 197 490
fax: 222 871 591
e-mail: Jiri.Ocenasek@szif.cz
e-mail: tis.vino@szif.cz

Rozmnožování anebo rozšiřování tohoto zpravodaje nebo jeho části jakýmkoliv způsobem je zakázáno, s výjimkou případů povolených autorským zákonem nebo předchozího písemného souhlasu TIS^{ČR} SZIF. Údaje obsažené v tomto zpravodaji jsou pouze informativního charakteru a nemají závaznou povahu. Jejich citace je možná pouze s uvedením zdroje TIS^{ČR} SZIF.