



## ZPRÁVA O TRHU VÍNA A VINNÝCH HROZNŮ

### Vývoj cen průmysl. výrobců:

↑ víno bílé lahvévé.....	35,50 Kč/l
- víno bílé sudové.....	- Kč/l
↑ víno červené lahvévé.....	34,40 Kč/l
- víno červené sudové.....	- Kč/l
↑ jakostní bílé lahvévé.....	59,50 Kč/l
↑ jakostní červené lahvévé.....	58,50 Kč/l

### Obsah:

Komoditní zpravodajství.....	1
Informace o cenách vína.....	2
Zahraniční obchod ČR.....	3
Informace ze zahraničních trhů.....	7
Aktuality .....	9

## Komoditní zpravodajství

### Cena průmyslových výrobců vína

Průměrná cena průmyslových výrobců **vína lahvévého stolního** v únoru 2017 dosáhla hodnoty 35,50 Kč/l. U **červeného vína** byla stanovena průměrná cena na úrovni 34,40 Kč/l. Proti minulému období nastal u bílého vína nárůst cen proti minulé hodnotě. U červeného vína cena také posilovala. Průměrná cena sudového bílého vína, stejně tak ani červeného sudového nebyla ve sledovaném období zjištěna od dostatečného počtu výrobců, proto také nelze stanovit její trend.

Průměrná cena **bílého jakostního vína lahvévého** podle šetření TIS<sup>ČR</sup> SZIF se v únoru 2016 dostala na úroveň 59,50 Kč/l. Cena **červeného jakostního lahvévého** vína tentokrát uzavírala na hodnotě 58,50 Kč/l. Průměrná cena bílého jakostního sudového vína ve sledovaném měsíci dosáhla hodnoty 33,90 Kč/l. Průměrná cena červeného jakostního sudového vína ve sledovaném období mírně oslabila a uzavírala na hodnotě 29,60 Kč/l.

### Zahraniční obchod

#### Vinné hrozny, hroznová šťáva

V únoru 2016 bylo do České republiky dovezeno celkem 1 401 t **stolních vinných hroznů** za průměrnou jednotkovou hodnotu 60,80 Kč/kg. Od počátku roku 2016 bylo dovezeno nejvíce hroznů z Jižní Afriky, celkem 1 155,5 t za 60,50 Kč/kg (37 %), z Německa 749,7 t hroznů za 60,00 Kč/kg (24 %) a z Nizozemí celkem 546,6 t.

**Sušených vinných hroznů** bylo ve sledovaném období nakoupeno celkem 421 t za 54,30 Kč/kg. Rozinky byly dováženy hlavně

z USA (43,1 %; 313,5 t) za 57,30 Kč/kg, dále z Turecka (16 %; 118 t za 43,90 Kč/kg).

**Hroznové šťávy** bylo v únoru 2017 dovezeno do ČR celkem 57 t za 49,20 Kč/kg. Z Itálie bylo dodáno za rok 2017 celkem 135,2 t (82 %) hroznové šťávy za 40,40 Kč/kg.

#### Víno

V období od 1.1. do 28.2.2017 bylo do České republiky **dovezeno celkem** 217 910 hl vína za průměrnou jednotkovou cenu 29,70 Kč/l. Podíl bílého vína na celkovém dovozu činil 52,4 % (114 145 hl za 19,80 Kč/l), podíl červeného vína činil 30,3 % (66 073 hl za 30,00 Kč/l). Ve sledovaném období bylo víno dodáváno převážně z Itálie (80 356 hl za 17,90 Kč/l, tj. 36 %), ze Španělska (45 274 hl za 16,00 Kč/l, tj. 21 %) a Maďarska (20 698 hl za 24,60 Kč/l, tj. 9 %). Víno bylo dováženo hlavně v obalech nad 2 l (66,02 % v objemu 139 239 hl za průměrnou cenu 14,20 Kč/l).

Z České republiky bylo za období 1.1. do 28.2.2016 **vyvezeno celkem** 9 939 hl vína za průměrnou jednotkovou hodnotu 56,30 Kč/l. Bílé víno se na uskutečněném vývozu podílelo 22,3 % (2 218 hl za 50,80 Kč/l) a červené 34,9 % (3 470 hl za 58,50 Kč/l). Hlavním odběratelem vína bylo ve sledovaném období (I-II/2017) tradičně Slovensko, kam bylo vyvezeno 4 515 hl (49,4 %) za 48,10 Kč/l.

Podíl objemového množství vyvezeného vína byl roven 4,56 % dovezeného vína, ve finančním vyjádření 8,65 %.



## Informace o cenách vína

### Ceny průmyslových výrobců vína v ČR

Datum zjištění ceny: únor 2017

Kč/l

Druh	Cena průmyslových výrobců (vážený průměr)				Prodané množství (hl)
	minimální	maximální	průměrná	změna proti I/17	
<b>Víno bílé</b> - lahvové	*	*	<b>35,50</b>	1,70	200
- sudové	-	-	*	-	15
- tetrapack	-	-	*	-	87
<b>Víno červené</b> - lahvové	*	*	<b>34,40</b>	1,00	165
- sudové	-	-	*	-	14
- tetrapack	-	-	*	-	126
<b>Jakostní bílé lahvové celkem</b>	50,80	92,60	<b>59,50</b>	2,60	5 037
z toho: Müller Thurgau	51,30	75,00	<b>56,70</b>	1,20	778
Veltlínské zelené	49,90	81,80	<b>55,70</b>	4,70	1 090
<b>Jakostní červené lahvové celkem</b>	45,40	92,60	<b>58,50</b>	4,40	2 548
z toho: Frankovka	47,50	92,60	<b>56,90</b>	5,80	730
Svatovavřínecké	44,70	70,00	<b>57,70</b>	2,40	405
<b>Jakostní bílé sudové celkem</b>	30,50	41,00	<b>33,90</b>	2,10	453
z toho: Müller Thurgau	30,50	41,00	<b>32,50</b>	2,00	68
Veltlínské zelené	33,60	39,00	<b>36,20</b>	5,20	11
<b>Jakostní červené sudové celkem</b>	28,20	45,00	<b>29,60</b>	-1,70	273
z toho: Frankovka	26,10	43,00	<b>27,70</b>	-3,30	68
Svatovavřínecké	30,90	45,00	<b>36,70</b>	6,30	24
<b>Šumivé</b>	88,90	289,00	<b>89,00</b>	-4,20	3 020
<b>Víno s přívlastkem</b>	81,30	190,00	<b>90,60</b>	15,40	782

Poznámka: Cena průmyslových výrobců - cena, za kterou je víno odebráno z výrobních podniků, bez dopravy a DPH.

Údaj o prodaném množství vína uvádí množství prodaného vína, ze kterého byly vypočteny ceny průmyslových výrobců. \* = méně než 3 údaje

Pramen: TIS<sup>CR</sup> SZIF

Průměrná cena **lahvového jakostního bílého vína** celkem se v únoru 2017 proti lednu 2016 zvýšila o 2,60 Kč/l (o 4,57 %) a uzavírala na hodnotě 59,50 Kč/l. Průměrná cena sledované odrůdy Müller Thurgau se zvýšila o 1,20 Kč/l a uzavírala na hodnotě 56,70 Kč/l. U odrůdy Veltlínské zelené se průměrná cena zvýšila o 4,70 Kč/l (o +9,22 %) a uzavírala na hodnotě 55,70 Kč/l.

Průměrná cena **lahvového jakostního červeného vína** celkem se v únoru 2016 proti předchozímu období zvýšila o 4,40 Kč/l (o 8,13 %) a dostala se na 58,50 Kč/l. U odrůdy Frankovka se cena zvýšila na hodnotu 56,90 Kč/l. U odrůdy Svatoavřínecké se průměrná cena zvýšila a uzavírala na hodnotě 57,70 Kč/l.

Průměrná cena **sudového jakostního bílého vína** celkem se v únoru 2016 podle šetření TIS<sup>CR</sup> SZIF mírně zvýšila a uzavírala na hodnotě 33,90 Kč/l. U sudového

vína odrůdy Müller Thurgau cena nakonec uzavírala na hodnotě 32,50 Kč/l. Průměrná cena sudového vína odrůdy Veltlínské zelené ovšem uzavírala na hodnotě 36,20 Kč/l.

U **sudového jakostního červeného vína** se průměrná cena v únoru 2016 proti předchozímu měsíci tentokrát mírně snížila a uzavírala na hodnotě 29,60 Kč/l. Průměrná cena sledované odrůdy Frankovka byla 27,70 Kč/l. Průměrná cena odrůdy Svatoavřínecké v tomto období byla stanovena na úrovni 36,70 Kč/l, tedy posílila proti minulé hodnotě.

Průměrná cena **šumivého vína** v únoru 2016 podle šetření TIS<sup>CR</sup> SZIF uzavírala na hodnotě 89,00 Kč/l.

Průměrná cena **vína s přívlastkem** se zvýšila a dosáhla hodnoty 90,60 Kč/l.



## Zahraňiční obchod ČR

### Dovoz vinných hroznů a hroznové šťávy do České republiky v roce 2017

Druh	únor 2017		leden-únor 2017			
			celkem		z toho EU (28)	
	t	Kč/kg	t	Kč/kg	t	Kč/kg
Vin. hrozny stolní	1 401	60,80	3 090	58,90	1 368	58,20
Vin. hrozny moštové	-	-	-	-	-	-
Vin. hrozny sušené	421	54,30	728	52,90	118	50,90
Hroznová šťáva	57	49,20	166	39,80	165	39,70

Poznámka: ČSÚ je po vyhodnocení celních deklarací průběžně zpětně prováděna úprava údajů dovezeného zboží.  
Pramen: Dle údajů ČSÚ zpracoval TIS ČR SZIF.

#### Největší dodavatelé vinných hroznů stolních

leden - únor 2017

Země	t	Kč/kg
Jižní Afrika	1 155,5	60,50
Německo	749,7	60,00
Nizozemsko	546,6	55,90
Peru	224,9	55,60
Namibie	144,4	54,10

Pramen: Dle údajů ČSÚ zpracoval TIS ČR SZIF.

#### Největší dodavatelé vinných hroznů sušených

leden - únor 2017

Země	t	Kč/kg
USA	313,5	57,30
Turecko	118,2	43,90
Írán	66,8	49,20
Slovensko	64,4	56,70
Chile	43,8	51,10

Pramen: Dle údajů ČSÚ zpracoval TIS ČR SZIF.

#### Největší dodavatelé hroznové šťávy

leden - únor 2017

Země	t	Kč/kg
Itálie	135,2	40,40
Španělsko	20,1	39,60
Německo	6,8	32,90
Rakousko	2,0	15,00
Turecko	1,1	51,80

Pramen: Dle údajů ČSÚ zpracoval TIS ČR SZIF; pozn. \* = zanedbatelné množství

### Vývoz vinných hroznů a hroznové šťávy z České republiky v roce 2017

Druh	únor 2017		leden-únor 2017			
			celkem		z toho EU (28)	
	t	Kč/kg	t	Kč/kg	t	Kč/kg
Vin. hrozny stolní	185	64,00	381	64,20	381	64,20
Vin. hrozny moštové	-	-	-	-	-	-
Vin. hrozny sušené	42	60,20	89	60,30	89	60,30
Hroznová šťáva	18,7	36,50	86	35,50	86	35,50

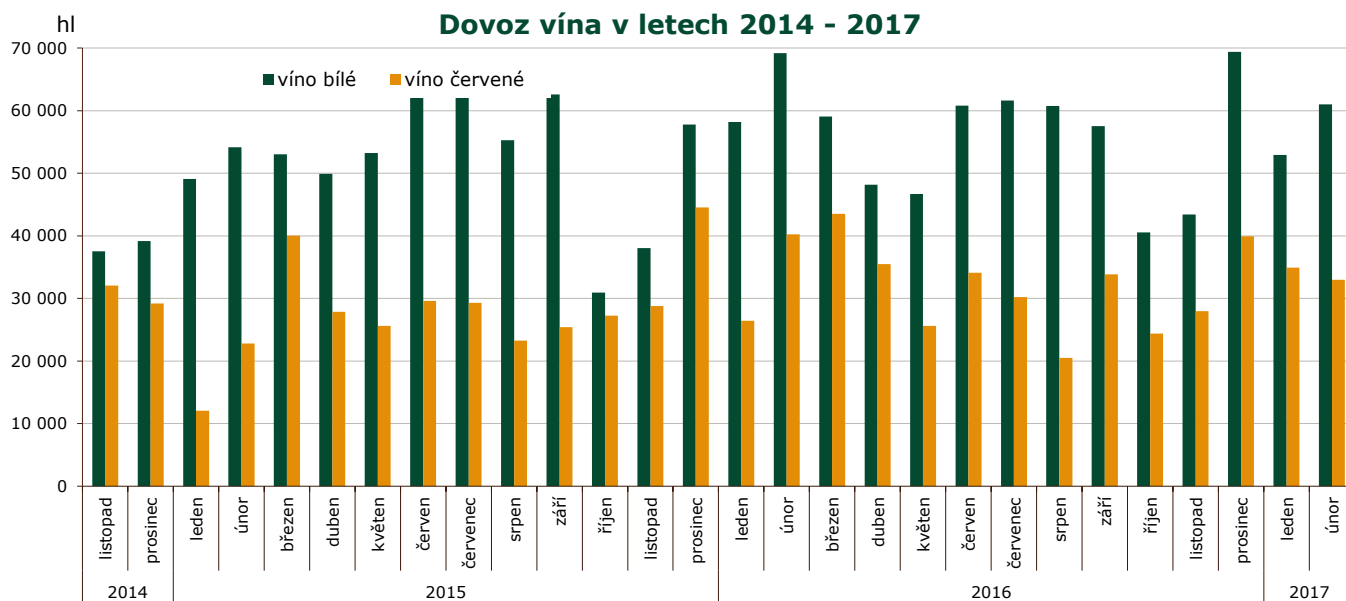
Poznámka: ČSÚ je po vyhodnocení celních deklarací průběžně zpětně prováděna úprava údajů dovezeného zboží;  
Pramen: Dle údajů ČSÚ zpracoval TIS ČR SZIF.



## Dovoz vína do České republiky v roce 2017

Druh	únor 2017		leden-únor 2017			
			celkem		z toho EU (28)	
	hl	Kč/l	hl	Kč/l	hl	Kč/l
<b>CELKEM</b>	113 836	27,50	217 910	29,70	195 030	28,50
<i>z toho: šampaňské</i>	164	557,30	314	529,80	314	530,00
<b>šumivé</b>	1 255	71,10	3 641	205,10	3 601	206,50
<b>perlivé</b>	1 311	56,60	2 930	58,80	2 930	58,80
<b>víno bílé</b>	61 005	19,20	114 145	19,80	113 300	19,70
<b>víno červené</b>	32 964	30,40	66 073	30,00	65 535	30,00
<b>víno ostatní</b>	17 132	45,20	30 673	42,60	9 215	47,30
<b>vinný mošt</b>	5	*	135	51,60	135	51,60

Poznámka: ČSÚ je po vyhodnocení celních deklarací průběžně zpětně prováděna úprava údajů dovezeného zboží; \* = cena neuvedena  
 Pramen: Dle údajů ČSÚ zpracoval TIS ČR SZIF.



## Dovoz vína do České republiky podle velikosti obalu v roce 2017

leden	celkem		bílé		červené		ostatní	
	hl	Kč/l	hl	Kč/l	hl	Kč/l	hl	Kč/l
<b>Láhve do 2 l</b>	37 483	51,00	11 770	40,40	13 015	57,20	12 698	54,40
<b>Obaly nad 2 l</b>	72 614	14,30	49 235	14,10	18 945	13,70	4 434	18,90
leden - únor	celkem		bílé		červené		ostatní	
	hl	Kč/l	hl	Kč/l	hl	Kč/l	hl	Kč/l
<b>Láhve do 2 l</b>	71 652	49,80	23 491	41,00	26 445	54,90	21 715	53,00
<b>Obaly nad 2 l</b>	139 239	14,20	90 654	14,30	39 628	13,30	8 957	17,30

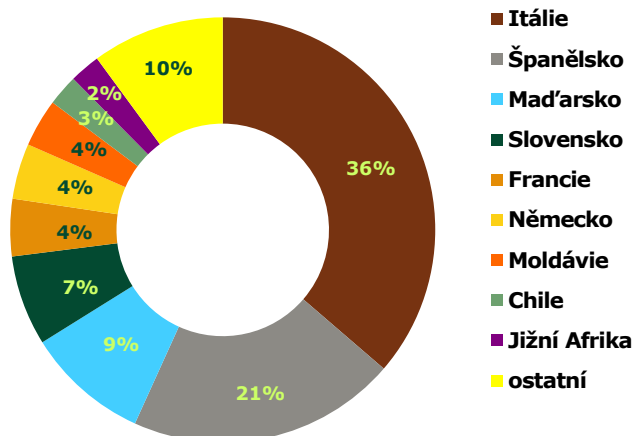
Poznámka: ČSÚ je po vyhodnocení celních deklarací průběžně zpětně prováděna úprava údajů dovezeného zboží;  
 Pramen: Dle údajů ČSÚ zpracoval TIS ČR SZIF.



## Hlavní dodavatelé vína: I-II 2017

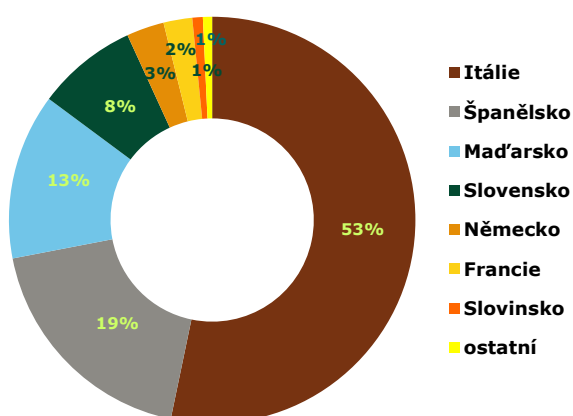
Země	Množství (hl)	Průměrná jednotková hodnota (Kč/l)
Itálie	80 356	17,90
Španělsko	45 274	16,00
Maďarsko	20 698	24,60
Slovensko	15 192	20,60
Francie	9 633	89,70
Německo	9 357	48,50
Moldávie	8 073	33,60
Chile	5 224	66,30
Jižní Afrika	5 164	20,40
Slovinsko	1 545	22,90

## Dovoz vína celkem: I-II/2017

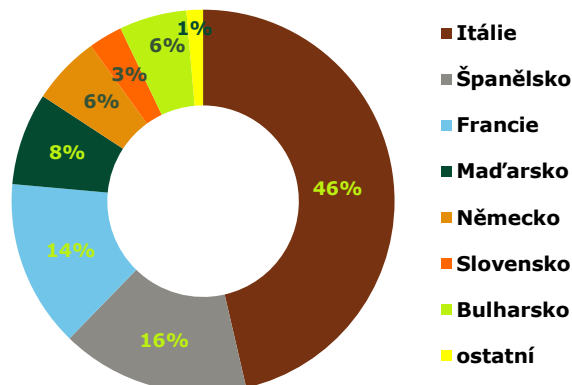


Pramen: Dle údajů ČSÚ zpracoval TIS ČR SZIF.

## Dovoz bílého vína: únor 2017



## Dovoz červeného vína: únor 2017



## Přehled dovozu vybraných položek z Maďarska a ze Španělska v období 2015-16

Země KN kód období/jednotka	Maďarsko				Španělsko			
	2204 21 79		2204 21 80		2204 21 79		2204 21 80	
	hl	Kč/l	hl	Kč/l	hl	Kč/l	hl	Kč/l
<b>celkem 2016</b>	<b>6 947</b>	<b>27,90</b>	<b>5 103</b>	<b>26,20</b>	<b>7 387</b>	<b>27,10</b>	<b>10 648</b>	<b>31,70</b>
květen	611	26,00	248	29,30	759	23,50	921	25,80
červen	485	32,00	317	29,50	508	20,60	543	19,40
červenec	562	26,50	646	26,30	611	26,00	838	33,40
srpen	347	32,50	249	32,70	465	26,80	683	27,90
září	810	26,30	705	20,90	671	24,20	395	81,50
říjen	798	17,10	796	18,40	253	28,80	600	32,20
listopad	838	27,80	359	27,80	731	33,80	886	39,60
prosinec	644	20,80	774	23,80	380	28,30	822	28,80
leden	313	33,30	282	29,60	629	22,10	1 087	25,30
únor	531	30,60	176	31,30	374	26,80	546	24,40
<b>celkem 2017</b>	<b>844</b>	<b>31,60</b>	<b>458</b>	<b>30,20</b>	<b>1 002</b>	<b>23,90</b>	<b>1 633</b>	<b>25,00</b>

Poznámka: Položka celního sazebníku: 2204 21 79 - Bílá vína vyráběná v EU, s chráněným zeměpisným označením (ChZO), 2204 21 80 - Vína jiná než bílá, vyráběná v EU, s chráněným zeměpisným označením (ChZO);

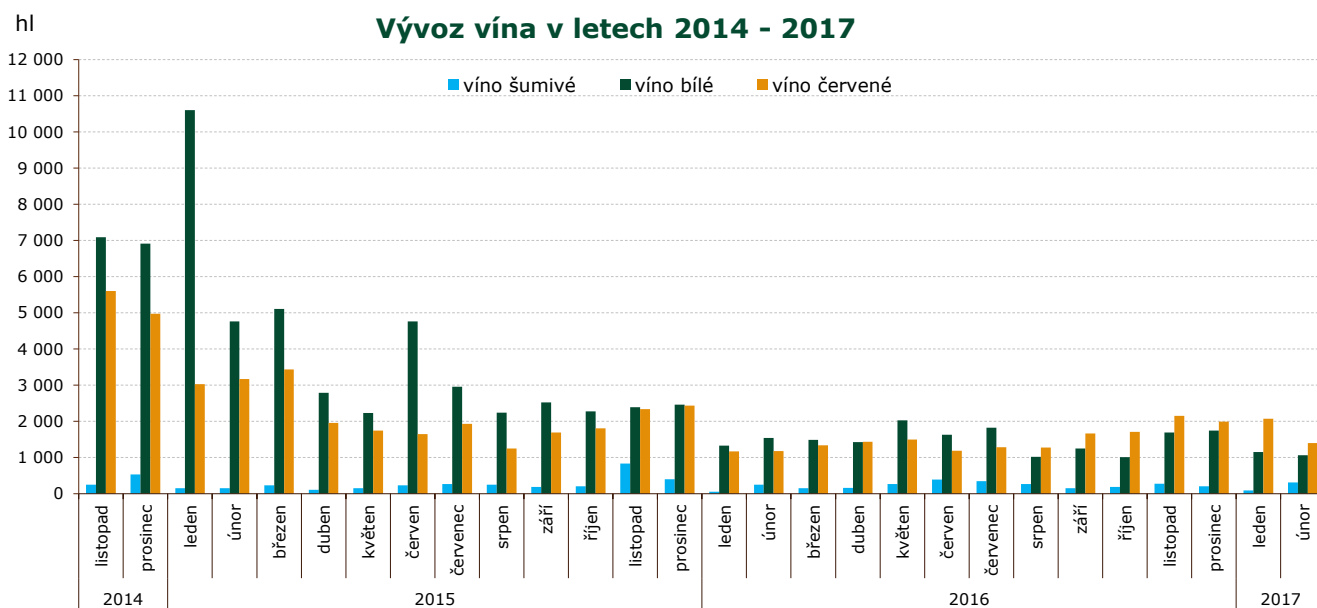
Pramen: Dle údajů ČSÚ zpracoval TIS ČR SZIF.



## Vývoz vína z České republiky v roce 2017

Druh	únor 2017		leden-únor 2017			
			celkem		z toho EU (28)	
	hl	Kč/l	hl	Kč/l	hl	Kč/l
<b>CELKEM</b>	4 348	59,10	9 939	56,30	9 655	53,70
z toho: šampaňské	18	625,10	35	650,20	35	650,20
šumivé	315	105,30	454	99,30	447	98,30
perlivé	70	79,20	301	67,40	296	66,80
víno bílé	1 061	53,90	2 218	50,80	2 080	47,90
víno červené	1 401	52,70	3 470	58,50	3 337	53,10
víno ostatní	1 483	55,00	3 455	50,80	3 453	50,60
vinný mošt	0,9	*	6	*	6	*

Poznámka: ČSÚ je po vyhodnocení celních deklarací průběžně zpětně prováděna úprava údajů vyvezeného zboží; \* = cena neuvedena  
Pramen: Dle údajů ČSÚ zpracoval TIS ČR SZIF.



## Vývoz vína z České republiky podle velikosti obalu v roce 2017

leden	celkem		bílé		červené		ostatní	
	hl	Kč/l	hl	Kč/l	hl	Kč/l	hl	Kč/l
<b>Láhve do 2 l</b>	3 759	54,60	1 023	54,60	1 320	53,40	1 417	55,70
<b>Obaly nad 2 l</b>	187	39,80	39	34,20	81	41,60	67	40,80
leden - únor	celkem		bílé		červené		ostatní	
	hl	Kč/l	hl	Kč/l	hl	Kč/l	hl	Kč/l
<b>Láhve do 2 l</b>	8 370	55,70	1 951	53,70	3 285	60,00	3 135	52,50
<b>Obaly nad 2 l</b>	772	32,10	267	29,20	185	32,80	320	34,10

Poznámka: ČSÚ je po vyhodnocení celních deklarací průběžně zpětně prováděna úprava údajů vyvezeného zboží.  
Pramen: Dle údajů ČSÚ zpracoval TIS ČR SZIF.



## Zahraníční trhy Ceny průmyslových výrobců vína na Slovensku

Ceny zjištěné za měsíc leden 2017

EUR / l

Vino	Ceny průmyslových výrobců vína						Prodané množství (hl)
	min.	max.	průměr	průměr	meziměsíční	meziroční	
	únor 2017			leden	%	%	
<b>Vino bílé b.z.o.</b> - lahvé	0,90	2,45	<b>1,16</b>	1,08	7,6	-3,0	4 973,07
- sudové	0,60	1,42	<b>0,79</b>	0,75	5,9	-8,6	5 644,21
<b>Vino červené b.z.o.</b> - lahvé	0,90	2,74	<b>1,22</b>	1,11	10,3	-2,4	2 716,81
- sudové	0,72	1,86	<b>0,81</b>	0,81	0,0	-18,8	3 816,67
<b>Vino s ch.z.o. bílé</b> - lahvé	*	*	*	*	-	-	*
- sudové	0,80	1,32	<b>1,04</b>	1,03	1,3	-11,4	197,26
<b>Vino ch.z.o. červené</b> - lahvé	*	*	*	*	-	-	*
- sudové	0,90	1,23	<b>1,12</b>	1,12	-0,2	-0,6	38,50
<b>Vino s ch.o.p. bílé</b> - lahvé	1,24	8,27	<b>2,62</b>	2,59	1,0	-2,5	6 324,75
<b>Jakostní vino bílé</b> lahvé	1,17	6,58	<b>2,13</b>	2,16	-1,6	-4,8	5 253,85
z toho Veltlínské zelené	1,10	5,64	<b>1,90</b>	1,89	0,6	-1,6	982,20
Ryzlink vlašský	1,00	6,97	<b>1,71</b>	1,82	-6,3	-11,2	983,54
<b>Vino s přívlastkem bílé</b>	1,99	11,14	<b>5,21</b>	5,23	-0,4	8,7	1 010,89
<b>Vino s ch.o.p. bílé</b> - sudové	0,70	3,47	<b>0,80</b>	0,85	-5,7	0,2	3 829,89
<b>Tokajská vína celkem</b>	11,40	20,99	<b>14,76</b>	17,17	-14,0	1,2	6,87
Tokajské samorodé	3,98	14,44	<b>6,72</b>	7,06	-4,8	-17,0	2,25
Tokajské putnové	14,20	22,78	<b>17,71</b>	15,59	13,6	2,7	4,62
<b>Vino s ch.o.p. červené</b> - lahvé	1,38	12,16	<b>2,81</b>	2,70	4,3	3,7	4 203,29
<b>Jakostní vino červ.</b> lahvé	1,28	7,99	<b>2,36</b>	2,30	2,8	3,5	3 326,39
z toho Frankovka	1,05	6,20	<b>2,08</b>	2,08	0,1	-2,6	1 714,52
- Svatovařinecké	1,35	4,77	<b>2,21</b>	2,11	4,7	2,5	406,19
<b>Jakostní vino červ.s přívl.</b> -lahv.	2,09	16,75	<b>4,54</b>	5,09	-10,8	-4,5	876,91
<b>Vino s ch.o.p. jak. červ.</b> - sudové	0,84	1,67	<b>0,95</b>	0,86	10,5	14,0	971,51
<b>Sekt</b>	3,62	14,85	<b>3,88</b>	3,51	10,4	19,9	460,96

Poznámka: ceny jsou uváděny v EUR/l, bez DPH, spotřební daně a dopravy; \* = méně než 3 údaje; přepočítáno na € konverzním kurzem 1 EUR = 30,126 SKK; b.z.o. = bez zeměpisného označení, s ch.z.o. = s chráněným zeměpisným označením, s ch. o. p. = s chráněným označením původu

Pramen: ATIS Agrárne trhovú informácie Slovenska;

## Průměrné ceny stolních hroznů v Rakousku

Období zjištění ceny: 30.3.2017

EUR/kg

Komodita	země původu	jednotka	prům. cena	předch. měsíc	min. cena	max. cena
Stolní hrozny	Itálie	kg	<b>2,69</b>	2,63	2,30	3,00
	Turecko	kg	<b>4,20</b>	2,88	4,20	4,20

Poznámka: stolní hrozny bez rozlišení druhu za období 1.-31.1. 2017

Pramen: www.ama.at



## Střední týdenní odbytové ceny stolního vína a vín s označením původu z Itálie

Datum zjištění ceny: 12.4.2017

EUR/hgdo

Víno/ období *	2017-02-01	2017-02-02	2017-02-03	2017-02-04	2017-03-01
Stolní víno bílé	3,25	3,26	3,24	3,21	3,21
Stolní víno červené	3,39	3,39	3,38	3,36	3,36
Víno/ období *	2017-03-02	2017-03-03	2017-03-04	2017-03-05	2017-04-01
Stolní víno bílé	3,21	3,19	3,19	3,19	3,19
Stolní víno červené	3,38	3,38	3,38	3,38	3,37

Pramen: ISMEA; <http://www.ismeaservizi.it>; pozn. hgdo = Ettogrado, tj. jednotka vyjadřující hektolitr a stupeň alkoholu; \* období = rok-měsíc-týden

## Obchodní odbytové ceny stolních vinných hroznů z dovozu na Slovensku

Datum zjištění ceny: 10. týden 2017

EUR/kg

Druh	min. (€/kg)	max. (€/kg)	Průměr (€/kg)	
			10. týden 2017	8. týden 2017
Vinné hrozny bílé	2,23	3,60	<b>2,85</b>	3,06
Vinné hrozny modré	2,29	3,60	<b>2,82</b>	2,88
Vinné hrozny červené	2,15	2,90	<b>2,63</b>	2,67

Pramen: ATIS, Agrárne trhové informácie Slovenska;

## Přehled cen stolních vinných hroznů v Chorvatsku

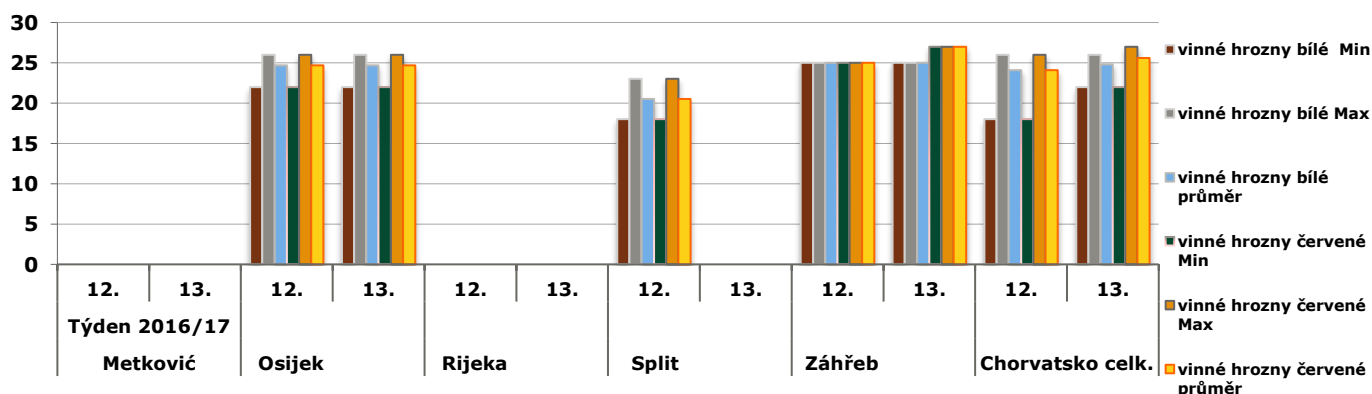
Datum zjištění ceny: od 27.3.2017 do 2.4.2017 (za 13. týden 2017)

HRK/kg

	město:	Metković	Osijek	Rijeka	Split	Zagreb	Chorvatsko	Chorvatsko*
<b>Druh ovoce</b>		<b>VOC stolních hroznů na regionálních trzích Chorvatska</b>						
Stolní hrozny bílé	min.	-	22,00	-	-	25,00	<b>18,00</b>	22,00
	max.	-	26,00	-	-	25,00	<b>26,00</b>	26,00
	<b>prům.</b>	-	24,67	-	-	25,00	<b>24,08</b>	24,80
Stolní hrozny červené	min.	-	22,00	-	-	25,00	<b>18,00</b>	22,00
	max.	-	26,00	-	-	25,00	<b>26,00</b>	27,00
	<b>prům.</b>	-	24,67	-	-	25,00	<b>24,08</b>	25,60

Poznámka: Chorvatsko\* = údaj z předchozího týdne.

## Velkoobchodní ceny vinných hroznů podle kategorie v regionech Chorvatska



Pramen: Tržišni informacijski sustav u poljoprivredi - Tržište voća i povrća

## Obchodní ceny dovezených vinných hroznů stolních do Polska

Datum zjištění ceny: 4.4.2017 - 6.4.2017

PLN/kg

Město	Bronisze		Kalisz		Lublin		Łódź		Poznań		Wrocław	
datum	6.4.2017		6.4.2017		4.4.2017		6.4.2017		5.4.2017		5.4.2017	
Typ ceny	Min	Max	Min	Max	Min	Min	Min	Max	Min	Max	Min	Max
<b>Vinné hrozny</b>	6,50	12,00	12,50	12,50	6,70	11,00	12,22	13,33	9,29	13,57	15,00	15,00

Pramen: Biuletyn Informacyjny - Rynek owoców i warzyw świeżych; pozn. \* = data z předchozího období



## Pijáci vína zachraňují Portugalsko. O korkové zátky je stále velký zájem

**Strmý růst poptávky po moravských vínech stojí za rozšiřováním týmu odborníků druhé největší vinařské skupiny v České republice.** Tu tvoří Vinařství NEOKLAS Šardice a Vinařství Mutěnice. Na zdravý růst vinic a prvotřídní kvalitu hroznů bude

a Mutěnic, která se mohou pyšnit množstvím oborových ocenění z České republiky i ze zahraničí, se díky jeho nástupu dočkají ještě lepší péče a tudíž i kvality pro koncové konzumenty.

**Zdeněk Fibich**, manažer vinohradnictví a enolog Vinařství Mutěnice a Vinařství Neoklas Šardice;  
autor: archiv



„Prvotřídní víno si zaslouží špičkovou péči. Zdeněk má za úkol soustavně zvyšovat standardy kvality, od prvního hroznu až po hotové víno. Do jeho pracovní náplně spadá i péče o vinohrady, jejichž portfolio neustále rozšiřujeme. Důvodem je stoupající obliba moravského vína. Pomůže nám také s vývojem nových produktů, které pro trh připravujeme“ vysvětluje posilu týmu **Tomáš Šupa**, spoluzaměstnanec vinařství.

nově dohlížet respektovaný expert Zdeněk Fibich. Jakožto oceňovaný profesionál nastupuje na pozici Manažer vinohradnictví a enolog. Pod jeho dozorem už bude pěstována vinná réva pro letošní sklizeň.

**Zdeněk Fibich** je uznávaným odborníkem v oblasti enologie. Vystudoval obor Zahradnické inženýrství na Mendelově univerzitě v Brně. Posledních šest let působil na pozici odborného vinohradníka ve společnosti **Chateau Bzenec**.

Do zmiňované vinařské skupiny nastoupil na pozici Manažer vinohradnictví a enolog. Vína ze Šardic

Aktuálně hospodaří Vinařství Mutěnice a vinařství Neoklas na 350 hektarech vinohradů, zejména ve Velkopavlovické a Slovácké podoblasti. Plánem je rozšířit vlastní vinohrady až na 1 000 hektarů, které by pokryly očekávanou poptávku po produktech vinařské skupiny. K dosažení tohoto cíle probíhá celoroční výkup vinohradů a pozemků od menších či středních pěstitelů a také výkup hroznů k posílení vlastní produkce.

pramen: <http://kariera.ihned.cz>

## Světová produkce vína klesá. Z roku 2016 je třetí nejslabší za 20 let

**Navzdory záplavám, suchu, mrazu či krupobití, které v Evropě a Jižní Americe poškodily**

**sklizeň hroznů, bude letošní kvalita vína dobrá. Klesne však o více než 250 milionů hektolitřů.**



Jihoafrické vinice | FOTO: profimedia.cz

Světová produkce vína letos klesne o pět procent na 259 milionů hektolitřů, a loňský rok tak bude jedním ze tří nejslabších za poslední dvě desetiletí. Odhadla to dnes Mezinárodní organizace pro vinnou révu a víno při evropském sdružení zemědělských organizací COPA/COGECA. Kvalita vína by však podle organizace utrpět neměla.

Největším producentem na světě zůstala Itálie se 48,8 milionu hektolitřů vína. Následují další velké evropské vinařské země Francie (41,9 milionu) ...

**pokračování na str. 10**



**dokončení ze str. 9**

a Španělsko (37,8 milionu). Podle organizace je kvalita letošní evropské sklizně "celkově dobrá".

**Vinaři překonali špatný podzim, jejich produkce letos neklesne**

Ve Spojených státech má produkce vína stoupnout o dvě procenta na 22,5 milionu hektolitřů. Výrazný pokles zaznamenaly Argentina, Chile a Jihoafrická republika, produkce se naproti tomu zvýšila v Austrálii a na Novém Zélandě.

Podle zářijového odhadu Svazu vinařů letošní česká výroba vína kvůli jarním mrazům klesne oproti desetiletému průměru o deset procent. Ve srovnání s nadprůměrným rokem 2015 to znamená

pokles asi o 200 tis. hektolitřů na zhruba půl milionu hektarů. Podle Svazu vinařů by však kvalita vína měla být nadprůměrná.



pramen: <http://zpravy.e15.cz>

**Kurzy devizového trhu - Česká národní banka - platnost od 12.4.2017**

1 BGN – 13,647 Kč  
100 HUF – 8,556 Kč

1 EUR – 26,695 Kč

1 HRK – 3,588 Kč  
1 PLN – 6,284 Kč

**Vydavatel**

TIS<sup>ČR</sup> SZIF

Státní zemědělský intervenční fond  
Ve Smečkách 33, 110 00 Praha 1

<http://www.szif.cz>

**Odpovědný pracovník**

Ing. Tomáš Materna  
vedoucí oddělení agrární informatiky

tel.: 703 197 498

fax: 222 871 591

e-mail: [Tomas.Materna@szif.cz](mailto:Tomas.Materna@szif.cz)

**Komoditní manager**

Ing. Jiří Očenášek  
komoditní manager

tel : 703 197 490

fax: 222 871 591

e-mail: [Jiri.Ocenasek@szif.cz](mailto:Jiri.Ocenasek@szif.cz)

*Rozmnožování anebo rozšiřování tohoto zpravodaje nebo jeho části jakýmkoliv způsobem je zakázáno, s výjimkou případů povolených autorským zákonem nebo předchozího písemného souhlasu TIS<sup>ČR</sup> SZIF. Údaje obsažené v tomto zpravodaji jsou pouze informativního charakteru a nemají závaznou povahu. Jejich citace je možná pouze s uvedením zdroje TIS<sup>ČR</sup> SZIF.*