

## **Spotřeba potravin - 2019**

Metodické vysvětlivky

Náplň publikovaných položek

Komentář

Spotřeba potravin, nápojů a cigaret na 1 obyvatele v ČR v letech 2010 - 2019

### **Tabulky**

Tab. 1 Spotřeba potravin a nealkoholických nápojů (na obyvatele za rok)

Tab. 2 Spotřeba alkoholických nápojů a cigaret (na obyvatele za rok)

### **Grafy**

Graf 1 Spotřeba obilovin v hodnotě mouky (na obyvatele za rok)

Graf 2 Spotřeba masa v hodnotě na kosti (na obyvatele za rok)

Graf 3 Spotřeba mléka a mléčných výrobků (na obyvatele za rok)

Graf 4 Spotřeba tuků a olejů (na obyvatele za rok)

Graf 5 Spotřeba ovoce v hodnotě čerstvého (na obyvatele za rok)

Graf 6 Spotřeba zeleniny v hodnotě čerstvé a brambor (na obyvatele za rok)

Graf 7 Spotřeba alkoholických nápojů (na obyvatele za rok)

Graf 8 Spotřeba lihovin a vína (na obyvatele za rok)

Graf 9 Struktura spotřeby vybraných potravin v roce 2019

# NÁPLŇ PUBLIKOVANÝCH POLOŽEK

## 01 POTRAVINY A NEALKOHOLICKÉ NÁPOJE

### 01.1 Potraviny

#### 01.1.1 Pekárenské výrobky, obiloviny

**Spotřeba obilovin v hodnotě zrna** v kg zahrnuje pšenici, žito, kukuřici, ostatní obiloviny a rýži využívané pro účely lidské výživy. Do spotřeby se nezapočítávají obiloviny pro technické účely a na výrobu škrobu.

**Spotřeba obilovin v hodnotě mouky** v kg zahrnuje pšeničnou mouku, žitnou mouku, kroupy, krupky, ovesné vločky, loupanou rýži a ostatní mouky (sójovou, prosnou, kukuřičnou krupici, ječnou krupici) používanou pro účely lidské výživy. Do spotřeby se nezapočítává mouka krmná a mouky pro technické účely a na výrobu škrobu.

**Spotřeba mlýnských a pekárenských výrobků v kg** zahrnuje chleba, pšeničné pečivo běžné (vodové, tukové, mléčné, máslové), trvanlivé pečivo (perníky, sušenky, suchary, preclíky, plněné i neplněné oplatky, piškoty atd.) a těstoviny (vaječné, nevaječné a těstoviny s náplněmi a přísadami).

#### 01.1.2 Maso v hodnotě na kosti

**Spotřeba masa v hodnotě na kosti** v kg zahrnuje maso vepřové, hovězí, telecí, skopové, kozí, koňské, drůbež, zvěřinu, králíky. Vnitřnosti jsou zahrnuty ve spotřebě jednotlivých druhů mas a samostatný údaj je uveden jako doplňující informace. Maso v hodnotě na kosti je jatečná mrtvá váha masa, které bylo získáno jako půlky, čtvrtě či kusy masa. Zahrnuje i podmíněně požitelné maso (nucený výsek).

#### 01.1.3 Ryby celkem

**Spotřeba ryb** v kg zahrnuje ryby mořské a sladkovodní v ulovené hmotnosti nebo v hmotnosti tržní (celé, porcované, zbavené střev), rybí vnitřnosti a rybí výrobky v hodnotě ryb čerstvých.

#### 01.1.4 Mléko, mléčné výrobky, sýry a vejce

**Spotřeba mléka a mléčných výrobků v hodnotě mléka** v kg a v litrech zahrnuje konzumní mléko kravské, kozí a ovčí a mléko používané na výrobu sýrů, mléčných konzerv, tvarohu a ostatních mléčných výrobků kromě másla. Kravské mléko z naturální spotřeby se považuje za mléko konzumní. Od roku 2011 se v souladu s metodikou Eurostatu neuváděly v tabulce přepočty mléka a mléčných výrobků na hodnotu mléka (bez másla). Na základě požadavků veřejnosti byly v roce 2013 chybějící údaje do tabulky doplněny. Data poskytl Českomoravský svaz mlékárenský a Ústav zemědělské ekonomiky a informací. Od roku 2011 jsou pro přepočet mléka a mléčných výrobků na mléčný ekvivalent používány nové koeficienty.

**Spotřeba sýrů** v kg zahrnuje všechny druhy sýrů vyráběné z kravského, kozího a ovčího mléka, tj. sýry tavené, sýry přírodní (tvrdé, měkké, plísňové) a brynzy.

**Spotřeba mléčných konzerv** v kg zahrnuje mléka sušená (konzumní, pro průmyslové zpracování, pro dětskou výživu, sušená mléka s přísadami, sušenou smetanu, sušené podmásli) a zahuštěná mléka konzumní, pro průmyslové zpracování, slazená, neslazená, zahuštěnou smetanu, zahuštěné kakao atd.

**Spotřeba tvarohu** v kg zahrnuje tvaroh konzumní (tučný, tvrdý, měkký, jemný) a tvarohy chuťově upravené (např. termixy).

**Spotřeba ostatních mléčných výrobků** v litrech a v kg mléka zahrnuje průmyslově vyráběné výrobky, u kterých je bezprostřední surovinou pro výrobu kravské mléko (např. jogurty, podmásli a mražené mléčné výrobky). Nezahrnuje výrobu konzumního mléka, přírodních sýrů, mléčných konzerv, tvarohu, mlékárenských výrobků pro technické účely (kasein) a výrobků určených ke krmení hospodářských zvířat. Souvisejícím ukazatelem pro výpočet spotřeby ostatních mléčných výrobků je spotřeba mléčné plazmy.

**Spotřeba vajec** v ks a v kg netto a brutto zahrnuje skořápková (slepičí) vejce, melanž, sušená vejce a vejce použitá na výrobu majonézy atd.

### 01.1.5 Tuky a oleje

**Spotřeba tuků a olejů** v kg zahrnuje živočišné a rostlinné tuky, které se přepočítávají na hodnotu čistého (stoprocentního) tuku pomocí příslušných koeficientů (v tabulkách uvedeno a = celkem, b = v hodnotě čistého tuku).

**Spotřeba sádla** v kg zahrnuje syrové vepřové sádlo, škvařené sádlo, uzenou slaninu a sádlo z domácích porážek v hodnotě syrového sádla.

**Spotřeba másla** v kg zahrnuje čerstvé máslo mlékárenské solené i nesolené, máslo s rostlinným tukem a másla pomazánková včetně ochucených.

**Spotřeba rostlinných jedlých tuků a olejů** v kg zahrnuje rostlinné tuky (na pečení, rostlinná másla všech druhů), ztužené pokrmové tuky (na smažení) a jedlé oleje (stolní a fritovací oleje, ochucené oleje atd.).

### 01.1.6 Ovoce v hodnotě čerstvého

**Spotřeba ovoce mírného pásma** v kg zahrnuje jádrovité, peckovité a bobulovité druhy ovoce, **spotřeba jižního ovoce** zahrnuje citrusové plody, tropické a subtropické ovoce. Započítává se ovoce určené na prodej spotřebitelům a na výrobní spotřebu. Výrobní spotřeba zahrnuje výrobu ovocných produktů tekutých, zahuštěných a tuhých, nezahrnuje se spotřeba ovoce používaného na průmyslovou výrobu alkoholických nápojů (vín, lihovin a destilátů). Ukazatel se dále člení podle jednotlivých druhů ovoce.

Do této skupiny patří také **spotřeba ořechů ve skořápce** v kg (vlašské ořechy, arašídové ořechy, kokosové ořechy, para aj.)

### 01.1.7 Zelenina, luštěniny, brambory

**Spotřeba zeleniny v hodnotě čerstvé** v kg zahrnuje zeleninu listovou, kořenovou, košťálovou, plodovou, cibulovou, luskovou, která je určena na prodej spotřebitelům, výrobní spotřebu (např. na výrobu kysaného zelí, nakládaných okurek, zmrazených zeleninových výrobků atd.) i přírodní spotřebu.

**Spotřeba luštěnin** v kg zahrnuje hrách (předvařený hrách, hrachová kaše, hrachová mouka atd.), čočku, fazole a výrobky z luštěnin (luštěniny ve slanečném nálevu, v tomatě, luštěninové saláty atd.)

**Spotřeba brambor** v kg zahrnuje všechny druhy brambor (rané, polorané, pozdní) a výrobky z brambor určené pro lidskou výživu – před smažením a smažené bramborové výrobky (hranolky, chipsy, krokety), hotová jídla z brambor a výrobky z brambor v prášku (knedlíky, bramborák, bramborová kaše) a ostatní výrobky z brambor.

### 01.1.8 Cukr, cukrovinky, kakaové a cukrářské výrobky

**Spotřeba cukru** v kg zahrnuje rafinovaný cukr využívaný pro potravinářské účely – cukr krystalový, želírovací, kostkový, porcovaný, krupici, moučku, cukr obsažený ve výrobcích aj. Nezahrnuje cukr na přikrmování včel a cukr používaný ve zdravotnictví, vinařství, v chemickém průmyslu a sladidla.

**Spotřeba kakaových bobů** v kg zahrnuje kakaové boby, kakaové hmoty, kakaový prášek a kakaové máslo.

**Spotřeba kakaových výrobků** v kg zahrnuje čokoládu (tabulková mléčná, hořká, diabetická, na vaření, i s přísadami, figurky z čokolády aj.), čokoládové cukrovinky (bonboniéry, čokoládové polevy atd.), kakaový prášek (průmyslový a konzumní) a instantní kakao.

**Spotřeba nečokoládových cukrovinek** v kg zahrnuje např. tvrdé bonbóny bez náplně i s náplní, karamely, žvýkačky, želatinové cukrovinky, lízátka atd.

**Spotřeba cukrářských výrobků** v kg zahrnuje např. cukrářská těsta (listová, linecká apod.), cukrářské tukové, máslové a smetanové výrobky a také zmrzliny.

**Spotřeba medu** v kg zahrnuje pouze včelí med.

### 01.1.9 Ostatní potraviny

**Spotřeba ostatních potravin** v kg zahrnuje mák, droždí (bez pivovarských kvasnic a průmyslových kvasnic), polévkové přípravky (polévkové kostky, polévkové koření, dehydratované hotové polévky aj.) a sůl (pro lidskou výživu, včetně soli ve výrobcích).

## 01.2 Nealkoholické nápoje

### 01.2.1 Čaj, zrnková káva

**Spotřeba čaje** v kg zahrnuje čaj černý, zelený, čajové výtažky a koncentráty.

**Spotřeba zrnkové kávy** v kg zahrnuje praženou zrnkovou kávu (mletou i nemletou), instantní kávu, kávové výtažky a koncentráty.

### 01.2.2 Minerální vody, nealkoholické nápoje

**Spotřeba minerálních vod a nealkoholických nápojů** v litrech zahrnuje sodové vody, minerální vody (slazené i neslazené, s příchutí, bez příchutě), limonády (nealkoholické nápoje vyrobené z pitné nebo stolní vody, nápojových koncentrátů nebo surovin k jejich přípravě, zpravidla sycené oxidem uhličitým) a ostatní nealkoholické nápoje (osvěžující nealkoholické nápoje, ovocné i zeleninové šťávy a koncentráty, konzumní sirupy a karotely).

## 02 ALKOHOLICKÉ NÁPOJE A CIGARETY

### 02.1 Alkoholické nápoje

**Spotřeba alkoholických nápojů** v litrech celkem a v hodnotě čistého lihu (v tabulce uvedeno a/b) zahrnuje veškeré nápoje obsahující více než 0,5 objemových procent alkoholu.

**Spotřeba lihovin** v litrech zahrnuje ušlechtilé destiláty, které obsahují více než 22,5 objemových procent alkoholu, vyrobené buď destilací lihově zkvašených rostlinných cukernatých nebo škrobnatých látek nebo mícháním destilátů nebo čistého lihu s přípustnými přísadami (lihoviny poloušlechtilé a lihoviny ostatní). Za lihoviny se rovněž považují emulzní likéry (vaječné likéry a výčepní lihoviny) obsahující pouze 20 objemových procent alkoholu. Veškeré lihoviny se však z hlediska spotřeby alkoholických nápojů přepočítávají na lihoviny s obsahem 40 objemových procent alkoholu.

**Spotřeba vína** v litrech zahrnuje víno hroznové, ovocné, sladové, šumivé a medovinu, které byly vyrobeny průmyslově i v domácnostech.

**Spotřeba piva celkem** v litrech zahrnuje pivo výčepní, pivo ležák, pivo víceprocentní, diapivo a pivo nealkoholické. Do spotřeby je započítáno pivo světlé i tmavé, a to lahvové (ve skle, plastu, plechovkách) a sudové.

### 02.2 Cigarety

**Spotřeba cigaret** v kusech je včetně cigaret doma balených (0,56 g tabáku). Do spotřeby nejsou započítány doutníky ani jednotlivé druhy tabáků (dýmkový, šňupací, žvýkáci aj.).

## METODICKÉ VYSVĚTLIVKY

Publikace uvádí výsledky statistiky spotřeby jednotlivých potravin, nápojů a cigaret za rok 2019, pro snadnou orientaci uživatelů dále též údaje v časové řadě od roku 2010 po jednotlivých letech.

Součty, indexy v tabulkách a výpočty v komentáři jsou vypočítány z nezaokrouhlených čísel.

Údaje pro výpočet spotřeby potravin a nápojů byly zpracovány bilanční metodou na základě následujících statistických informací:

- Výsledky statistiky živočišné výroby za rok 2019
- Definitivní údaje o sklizni zemědělských plodin za rok 2019
- Výroba vybraných výrobků v průmyslu České republiky za rok 2019 (ve zvolených měrných jednotkách)
- Stav počátečních a konečných zásob v zemědělských organizacích
- Stav počátečních a konečných zásob u výrobců potravinářských výrobků
- Dovoz a vývoz potravinářských výrobků ze statistiky zahraničního obchodu ČSÚ (se stavem k 1. 9. 2020)
- Samozásobení potravinářskými výrobky

Dále byly k výpočtu využity údaje poskytnuté Ministerstvem zemědělství ČR, Ústavem zemědělské ekonomiky a informací, jednotlivými potravinářskými svazy a dalšími organizacemi.

Pro statistiku spotřeby potravin neexistuje žádná závazná klasifikace – ani v ČR ani v mezinárodním měřítku (EUROSTATu). Poprvé v publikaci "Spotřeba potravin v roce 2001" změnil Český statistický úřad pro snazší orientaci uspořádání do té doby publikovaných potravinových komodit. Jednotlivé položky spotřeby potravin jsou uspořádány tak, aby se jejich členění co nejvíce přiblížilo prvním dvěma oddílům klasifikace CZ-COICOP (Klasifikace individuální spotřeby podle účelu), která byla vytvořena v rámci transformace klasifikační soustavy jako česká verze mezinárodního standardu COICOP (*Classification of Individual Consumption by Purpose*) pro zajištění mezinárodní srovnatelnosti statistických ukazatelů a je, mimo jiné, používána také ve statistice rodinných účtů.

Položky spotřeby potravin zahrnují dva základní oddíly: 01 – Potraviny a nealkoholické nápoje, 02 – Alkoholické nápoje a cigarety, které se dále člení na jednotlivé skupiny a podskupiny.

Spotřeba jednotlivých položek u potravin, nápojů a cigaret byla propočítána jako průměr na 1 obyvatele České republiky. Počet obyvatel je dán středním stavem obyvatelstva k 1. 7. v příslušném roce. V následující tabulce jsou uvedeny střední stavy obyvatelstva v letech 2010–2019.

Rok	Sřední stav obyvatelstva	Rok	Sřední stav obyvatelstva
2010	10 517 247	2015	10 542 942
2011	10 496 672	2016	10 565 284
2012	10 509 286	2017	10 589 526
2013	10 510 719	2018	10 626 430
2014	10 524 783	2019	10 669 324

### Použité značky v tabulkách publikace

- . tečka na místě čísla značí, že údaj není k dispozici
- x ležatý křížek na místě čísla značí, že zápis není možný z logických důvodů
- 0 nula se používá pro označení číselných údajů menších než polovina zvolené měřicí jednotky

## KOMENTÁŘ

Rok 2019 se promítl do **spotřeby obilovin a pekárenských výrobků** meziročním zvýšením spotřeby pšeničné mouky o 0,1 kg (+0,1 %), spotřeby krup, ječné krupice a ovesných vloček o 0,3 kg (+17,9 %), snížila se spotřeba žitné mouky o 0,4 kg (-4,4 %). Celková spotřeba obilovin v hodnotě mouky se zvýšila o 0,2 kg (+0,2 %). Vzrostla spotřeba pšeničného pečiva o 0,4 kg (+0,8 %) a trvanlivého pečiva o 0,4 kg (+5,3 %). Snížila se spotřeba chleba o 0,3 kg (-0,7 %).

Zvýšila se **spotřeba masa v hodnotě na kosti** o 0,8 kg (+1,0 %). Došlo ke zvýšení spotřeby hovězího masa o 0,3 kg (+3,7 %), spotřeby drůbežího masa o 0,6 kg (+2,2 %) a spotřeby zvěřiny o 0,1 kg (+9,4 %). Naopak se snížila spotřeba vepřového masa o 0,1 kg (-0,3 %) a spotřeba králíčího masa o 0,1 kg (-9,0 %). Spotřeba ryb vzrostla o 0,4 kg (+8,0 %).

Na zvýšení **spotřeby mléka a mléčných výrobků (bez másla)** o 3,2 kg (+1,3%) se podílí především zvýšení spotřeby kravského mléka o 3,2 kg (+1,3 %), zvýšení spotřeby sýrů o 0,4 kg (+3,0 %) a ostatních mléčných výrobků o 0,3 kg (+0,9 %). U konzumního mléka došlo k meziročnímu poklesu 0,9 kg (-1,5%).

**Spotřeba vajec** se meziročně snížila o 2 kusy (-0,7 %) na 261 kusů vajec.

K meziročnímu nárůstu o 0,2 kg (+0,8 %) došlo **u spotřeby olejů a tuků**, což bylo způsobeno vyšší spotřebou másla o 0,3 kg (+5,9 %). Spotřeba rostlinných jedlých tuků a olejů se snížila o 0,1 kg (-0,6 %). Spotřeba sádla zůstala meziročně téměř na stejné úrovni, a to 4,4 kg.

**Spotřeba ovoce v hodnotě čerstvého** mírně vzrostla a to o 0,4 kg (+0,4%). Spotřeba ovoce mírného pásma se snížila o 0,7 (-1,3%), naopak u jižního ovoce došlo k meziročnímu nárůstu o 1,0 kg (+2,8 %), a to především díky vyšší spotřebě citrónů a grapefruitů, pomerančů a mandarinek.

**Spotřeba zeleniny v hodnotě čerstvé** zůstala na téměř stejné hodnotě jako v loňském roce, meziročně se snížila o 0,1 kg (-0,1 %). Snížila se spotřeba paprik, kapusty, květáku, špenátu a mrkve, naopak ke zvýšení spotřeby došlo u salátových okurek, rajčat, cibule a celeru.

**Spotřeba brambor** se zvýšila o 1,8 kg (+2,7 %).

**Spotřeba cukru** se zvýšila o 0,2 kg (+0,5 %).

**Spotřeba minerálních vod a nealkoholických nápojů** se snížila o 4,6 litru (-1,8 %). Největší meziroční pokles o 5,7 litru (-9,2 %) byl zaznamenán u minerálních vod, naopak vzrostla spotřeba ostatních nápojů o 1,9 litru (+1,0 %).

**Spotřeba alkoholických nápojů celkem** vzrostla o 0,9 litru (+0,5 %), při zvýšení spotřeby piva o 0,8 litru (+0,6 %) a spotřeby lihovin (40%) o 0,1 litru (+1,4 %). Spotřeba vína meziročně klesla o 0,8 litru (-0,6 %)

**Spotřeba alkoholických nápojů v hodnotě čistého (100%) lihu** se zvýšila o 0,1 litru (+0,5 %), vlivem vyšší spotřeby piva o 0,8 litru (+0,6 %) i lihovin o 0,1 litru (+1,4 %).

**Spotřeba cigaret** se snížila o 34 ks (-1,7 %).

Tab. 1 **Spotřeba potravin a nealkoholických nápojů (na obyvatele za rok)**  
*Consumption of food and non-alcoholic beverages (annual per capita averages)*

01	POTRAVINY A NEALKOHOLICKÉ NÁPOJE	Měřicí jednotka Unit	2010	2011	2012	2013	2014	2015	2016	2017	2018	2019	Index 2019/2018	FOOD AND NON-ALCOHOLIC BEVERAGES
01.1	POTRAVINY													FOOD
01.1.1	PEKÁRENSKÉ VÝROBKY, OBILOVINY													CEREALS, BAKERY PRODUCTS
	Obiloviny v hodnotě zrna	kg	138,6	151,7	145,1	143,4	140,8	143,5	145,6	143,5	145,8	<b>146,2</b>	100,2	Cereals in terms of grain weight
	pšenice	kg	120,0	130,4	125,0	122,5	119,5	122,1	124,1	122,7	124,3	<b>124,4</b>	100,1	wheat
	žito	kg	11,0	11,7	10,7	11,6	12,0	11,3	11,4	11,0	11,2	<b>10,7</b>	95,6	rye
	kukuřice	kg	0,9	0,9	0,9	0,9	0,9	1,1	1,2	1,3	1,5	<b>1,7</b>	111,3	maize
	ostatní obiloviny	kg	2,2	3,4	3,4	3,0	2,5	2,5	2,3	2,1	2,3	<b>2,6</b>	116,6	other cereals
	rýže	kg	4,5	5,3	5,2	5,4	5,8	6,5	6,5	6,5	6,6	<b>6,7</b>	102,6	rice
	Obiloviny v hodnotě mouky	kg	108,7	118,7	113,3	112,3	111,2	113,3	114,9	113,5	115,3	<b>115,6</b>	100,2	Cereals in terms of flour weight
	pšeničná mouka	kg	93,6	101,7	97,5	95,6	93,2	95,2	96,8	95,7	96,9	<b>97,0</b>	100,1	wheat flour
	žitná mouka	kg	8,5	9,1	8,3	9,0	9,6	9,1	9,2	8,8	9,0	<b>8,6</b>	95,6	rye flour
	kroupy, ječná krupice, ovesné vločky	kg	1,2	1,4	1,4	1,4	1,6	1,8	1,9	1,7	1,7	<b>2,0</b>	117,9	groats, barley semolina, oatmeal
	ostatní mouky	kg	0,9	1,2	0,9	0,9	0,9	0,8	0,6	0,9	1,1	<b>1,2</b>	104,3	other flours
	rýže	kg	4,5	5,3	5,2	5,4	5,8	6,5	6,5	6,5	6,6	<b>6,7</b>	102,6	rice
	Mlýnské a pekárenské výrobky													Cereal and bakery products
	chléb	kg	40,9	42,4	41,3	39,3	40,0	39,8	39,7	39,2	39,3	<b>39,0</b>	99,3	bread
	pšeničné pečivo	kg	51,5	57,2	56,9	51,2	52,7	47,9	50,1	50,4	51,3	<b>51,7</b>	100,8	wheat bakery products
	trvanlivé pečivo	kg	8,7	10,7	8,5	9,6	8,7	8,1	7,9	7,8	7,4	<b>7,8</b>	105,3	preserved bakery products
	těstoviny	kg	7,1	6,7	7,1	7,6	7,3	7,5	7,1	7,8	8,2	<b>8,1</b>	99,5	pasta
01.1.2	MASO V HODNOTĚ NA KOSTI	kg	79,1	78,6	77,4	74,8	75,9	79,3	80,3	80,3	82,4	<b>83,2</b>	101,0	MEAT IN TERMS OF CARCASS WEIGHT
	Vepřové	kg	41,6	42,1	41,3	40,3	40,7	42,9	42,8	42,3	43,2	<b>43,0</b>	99,7	Pigmeat
	Hovězí	kg	9,4	9,1	8,1	7,5	7,9	8,1	8,5	8,4	8,7	<b>9,1</b>	103,7	Beef
	Telecí	kg	0,1	0,1	0,1	0,1	0,1	0,1	0,1	0,1	0,1	<b>0,1</b>	100,2	Veal
	Skopové, kozí, koňské	kg	0,4	0,4	0,4	0,4	0,4	0,4	0,4	0,4	0,4	<b>0,4</b>	95,5	Sheepmeat, goatmeat, horsemeat
	Drůbeží	kg	24,5	24,5	25,2	24,3	24,9	26,0	26,8	27,3	28,4	<b>29,0</b>	102,2	Poultrymeat

Tab. 1 Spotřeba potravin a nealkoholických nápojů (na obyvatele za rok)

Consumption of food and non-alcoholic beverages (annual per capita averages)

1. pokračování

Continued

01	POTRAVINY A NEALKOHOLICKÉ NÁPOJE	Měřicí jednotka Unit	2010	2011	2012	2013	2014	2015	2016	2017	2018	2019	Index 2019/2018	FOOD AND NON-ALCOHOLIC BEVERAGES
	Zvěřina	kg	0,9	0,7	0,9	0,9	0,9	1,0	0,9	1,1	1,0	<b>1,0</b>	109,4	Game
	Králíci	kg	2,2	1,8	1,4	1,3	1,0	0,8	0,8	0,7	0,6	<b>0,6</b>	91,0	Rabbits
	Vnitřnosti <sup>1)</sup>	kg	4,1	4,1	4,0	4,1	4,1	4,0	3,9	3,7	3,9	<b>4,1</b>	105,1	Offal <sup>1)</sup>
01.1.3	RYBY CELKEM	kg	5,6	5,4	5,7	5,3	5,4	5,5	5,1	5,4	5,6	<b>6,0</b>	108,0	FISH, total
01.1.4	MLÉKO, MLÉČNÉ VÝROBKY, SÝRY, VEJCE													MILK, MILK PRODUCTS, CHEESE, EGGS
	Mléko a mléčné výrobky v hodnotě mléka (bez másla)	kg	244,0	227,7	234,3	234,1	236,5	242,3	247,5	246,5	245,8	<b>249,0</b>	101,3	Milk and milk products (excl. butter) in terms of milk equivalent
		litry	236,9	221,1	227,5	227,3	229,6	235,2	240,3	239,3	238,6	<b>241,8</b>	101,3	
	kravské mléko	kg	243,9	227,6	234,2	234,0	236,4	242,2	247,4	246,4	245,7	<b>248,9</b>	101,3	cow's milk
		litry	236,8	221,0	227,4	227,2	229,5	235,1	240,2	239,2	238,5	<b>241,7</b>	101,3	
	kozí mléko	kg	0,1	0,1	0,1	0,1	0,1	0,1	0,1	0,1	0,1	<b>0,1</b>	100,0	goat's milk
		litry	0,1	0,1	0,1	0,1	0,1	0,1	0,1	0,1	0,1	<b>0,1</b>	100,0	
	Mléko konzumní celkem	kg	57,7	57,7	59,0	62,3	60,1	60,5	60,4	61,3	59,7	<b>58,8</b>	98,5	Drinking milk, total
		litry	56,0	56,0	57,3	60,5	58,4	58,7	58,6	59,5	58,0	<b>57,1</b>	98,5	
	kravské mléko	kg	57,6	57,6	58,9	62,2	60,0	60,4	60,3	61,2	59,6	<b>58,7</b>	98,5	cow's milk
		litry	55,9	55,9	57,2	60,4	58,3	58,6	58,5	59,4	57,9	<b>57,0</b>	98,5	
	kozí mléko	kg	0,1	0,1	0,1	0,1	0,1	0,1	0,1	0,1	0,1	<b>0,1</b>	100,0	goat's milk
		litry	0,1	0,1	0,1	0,1	0,1	0,1	0,1	0,1	0,1	<b>0,1</b>	100,0	
	Sýry celkem	kg	13,2	13,0	13,4	12,7	12,8	13,1	13,3	13,2	13,4	<b>13,8</b>	103,0	Cheese, total
	tavené sýry	kg	2,1	2,1	2,2	2,2	2,1	2,0	2,0	1,9	1,8	<b>1,8</b>	100,0	processed cheese
	přírodní sýry	kg	11,0	10,9	11,2	10,5	10,7	11,1	11,3	11,3	11,6	<b>12,0</b>	103,5	hard, soft and blue cheeses
	tvrdé	kg	6,6	.	.	.	.	.	.	.	.	.	x	hard
	měkké	kg	2,7	.	.	.	.	.	.	.	.	.	x	soft
	plísňové	kg	1,8	.	.	.	.	.	.	.	.	.	x	blue (brie)
	ostatní sýry	kg	0,0	0,0	0,0	0,0	0,0	0,0	0,0	0,0	0,0	<b>0,0</b>	100,0	other cheeses

<sup>1)</sup> údaj nevstupuje do součtu položky 01.1.2, vnitřnosti jsou již zahrnuty ve spotřebě jednotlivých druhů mas, samostatný údaj se uvádí jako doplňující informace

<sup>1)</sup> Only supplementary data, not included in 01.1.2; data on particular meat types include offal consumption data



Tab. 1 Spotřeba potravin a nealkoholických nápojů (na obyvatele za rok)

Consumption of food and non-alcoholic beverages (annual per capita averages)

2. pokračování

Continued

01	POTRAVINY A NEALKOHOLICKÉ NÁPOJE	Měřicí jednotka Unit	2010	2011	2012	2013	2014	2015	2016	2017	2018	2019	Index 2019/2018	FOOD AND NON-ALCOHOLIC BEVERAGES
	Mléčné konzervy	kg	1,8	1,4	1,4	1,6	2,1	1,8	2,0	1,7	1,5	1,4	93,3	Canned milk
	Tvaroh	kg	3,4	3,4	3,4	3,6	3,8	3,8	4,4	4,7	4,5	4,7	104,4	Curd and cottage cheese
	Ostatní mléčné výrobky	kg	32,5	32,5	33,2	31,5	31,3	32,8	33,8	34,4	34,9	35,2	100,9	Other milk-based products
		litry	31,6	31,6	32,2	30,5	30,4	31,8	32,8	33,4	33,9	34,2	100,9	
	Vejce	ks	242	254	245	243	255	255	249	254	263	261	99,3	Eggs
	18 ks = 1 kg (brutto)	kg	13,5	14,1	13,6	13,5	14,2	14,2	13,8	14,1	14,6	14,5	99,3	18 pieces = 1 kg (gross weight)
	20 ks = 1 kg (netto)	kg	12,1	12,7	12,2	12,2	12,8	12,8	12,4	12,7	13,2	13,1	99,3	20 pieces = 1 kg (net weight)
01.1.5	TUKY a OLEJE	a	26,0	26,2	26,4	26,6	26,9	27,0	27,2	27,1	27,3	27,5	100,8	FATS AND OILS
	(a - celkem, b - v hodnotě čistého tuku)	b	23,4	23,5	23,7	23,9	24,3	24,3	24,5	24,4	24,6	24,7	100,5	(a - total, b - in terms of net fat)
	Máslo	a	4,9	5,0	5,2	5,1	5,1	5,5	5,4	5,0	5,1	5,4	105,9	Butter
		b	3,9	4,0	4,2	4,1	4,1	4,4	4,3	4,0	4,1	4,3	105,9	
	Sádlo vepřové vč. slaniny	a	4,7	4,8	4,7	4,5	4,5	4,4	4,5	4,4	4,4	4,4	100,3	Lard and bacon
		b	4,1	4,2	4,0	3,9	3,9	3,8	3,9	3,8	3,8	3,8	100,2	
	Ostatní živočišné tuky	a	0,1	0,1	0,1	0,1	0,1	0,1	0,1	0,1	0,1	0,1	100,0	Other animal fats
		b	0,1	0,1	0,1	0,1	0,1	0,1	0,1	0,1	0,1	0,1	100,0	
	Rostlinné jedlé tuky a oleje	a	16,3	16,3	16,4	16,9	17,2	17,0	17,2	17,6	17,7	17,6	99,4	Vegetable edible fats and oils
		b	15,3	15,3	15,4	15,9	16,2	16,0	16,2	16,6	16,7	16,6	99,4	
	rostlinný tuk	a	3,5	3,5	3,5	3,7	3,7	3,6	3,7	3,8	3,8	3,8	100,0	vegetable fats
	ztužený potravinový tuk	a	3,2	3,1	3,2	3,3	3,4	3,4	3,4	3,5	3,5	3,4	97,1	hydrogenated edible fats
	jedlé oleje	a	9,6	9,7	9,7	9,9	10,1	10,0	10,1	10,3	10,4	10,4	100,0	edible oils
01.1.6	OVOCE V HODNOTĚ ČERSTVÉHO	kg	84,0	79,4	74,6	76,8	78,1	82,4	84,0	82,0	86,1	86,5	100,4	FRUIT IN TERMS OF FRESH
	Ovoce mírného pásma	kg	46,8	46,6	43,4	45,6	47,0	48,9	49,0	46,9	49,7	49,0	98,7	Fruits of temperate zone
	jablka	kg	22,5	20,0	19,1	20,2	21,2	22,3	23,7	22,3	23,9	23,9	100,3	apples
	hrušky	kg	2,6	3,0	2,7	2,6	3,0	3,5	3,4	2,7	3,3	3,1	94,4	pears
	švestky	kg	4,0	4,6	4,3	5,2	5,3	6,0	5,7	5,0	6,0	5,1	84,9	plums

Tab. 1 Spotřeba potravin a nealkoholických nápojů (na obyvatele za rok)

Consumption of food and non-alcoholic beverages (annual per capita averages)

3. pokračování

Continued

01	POTRAVINY A NEALKOHOLICKÉ NÁPOJE	Měřicí jednotka Unit	2010	2011	2012	2013	2014	2015	2016	2017	2018	2019	Index 2019/2018	FOOD AND NON-ALCOHOLIC BEVERAGES
	třešně	kg	1,0	1,2	1,1	1,1	1,1	0,9	1,0	0,9	0,9	<b>0,9</b>	104,4	cherries
	višně	kg	0,5	0,5	0,5	0,7	0,5	0,6	0,6	0,5	0,5	<b>0,5</b>	95,4	sour cherries
	meruňky	kg	1,4	1,6	1,7	2,1	1,3	1,0	1,1	1,6	1,9	<b>2,5</b>	129,2	apricots
	broskve	kg	4,5	4,4	3,9	3,8	3,7	4,2	3,6	4,1	3,6	<b>3,7</b>	102,1	peaches
	rybíz	kg	1,2	1,2	1,2	1,3	1,5	1,4	1,0	0,9	1,0	<b>0,9</b>	94,4	currants
	angrešt	kg	0,3	0,3	0,3	0,2	0,4	0,3	0,3	0,3	0,2	<b>0,2</b>	72,9	gooseberries
	jahody zahradní	kg	2,8	3,0	2,4	2,7	2,7	2,5	2,5	2,4	2,5	<b>2,5</b>	99,6	strawberries
	vinné hrozny	kg	3,5	4,1	3,5	3,3	3,2	3,2	3,6	3,6	3,6	<b>3,4</b>	95,8	grapes
	lesní plody	kg	1,7	1,8	1,8	1,7	2,1	2,2	1,9	2,0	1,8	<b>1,8</b>	99,4	forest berries
	ostatní ovoce mírného pásma	kg	1,0	1,0	0,9	0,9	1,1	0,7	0,6	0,6	0,5	<b>0,5</b>	101,3	other fruits of temperate zone
	Jižní ovoce	kg	37,3	32,8	31,2	31,2	31,2	33,5	35,0	35,1	36,4	<b>37,5</b>	102,8	Subtropical and tropical fruits
	citróny a grapefruity	kg	4,3	4,4	4,1	4,2	4,1	4,5	4,2	4,2	4,3	<b>4,6</b>	107,0	lemons and grapefruits
	pomeranče a mandarinky	kg	13,8	12,2	11,3	11,6	11,9	13,1	13,2	12,3	12,4	<b>13,0</b>	104,5	oranges and tangerines
	banány	kg	12,4	10,5	10,1	9,7	9,4	9,9	10,7	11,5	12,2	<b>12,5</b>	101,9	bananas
	ostatní jižní ovoce	kg	6,7	5,8	5,7	5,7	5,7	6,0	6,9	7,1	7,5	<b>7,4</b>	98,8	other subtropical and tropical fruits
	ananas	kg	1,7	1,9	1,7	1,5	1,6	1,4	1,5	1,8	1,9	<b>1,6</b>	84,5	pineapples
	kiwi	kg	1,5	0,8	0,8	0,6	0,5	0,7	0,9	0,7	0,6	<b>0,6</b>	99,4	kiwis
	Ořechy ve skořápce <sup>1)</sup>	kg	3,5	3,5	3,2	3,0	3,4	3,2	3,6	3,6	3,9	<b>3,8</b>	96,5	Nuts (in shells) <sup>1)</sup>
01.1.7	ZELENINA, LUŠTĚNINY, BRAMBORY													VEGETABLES, PULSES, POTATOES
	Zelenina v hodnotě čerstvé	kg	79,7	85,4	77,8	82,9	86,4	84,8	87,3	88,2	87,1	<b>87,0</b>	99,9	Vegetables in terms of fresh
	okurky salátové	kg	7,1	7,6	6,7	5,9	6,4	6,5	6,4	6,4	6,0	<b>6,3</b>	104,9	cucumbers
	rajčata	kg	10,4	12,1	10,7	11,4	11,3	11,2	11,8	11,2	11,8	<b>12,0</b>	102,0	tomatoes
	paprika	kg	5,5	5,5	5,2	5,0	5,4	5,6	5,8	5,6	5,7	<b>5,1</b>	90,1	sweet peppers
	okurky nakládačky	kg	3,0	2,3	2,0	2,0	2,8	2,5	3,0	3,3	2,5	<b>2,6</b>	102,4	gherkins

<sup>1)</sup> údaj nevstupuje do součtu položky 01.1.6<sup>1)</sup> Only supplementary data; not included in 01.1.6

Tab. 1 Spotřeba potravin a nealkoholických nápojů (na obyvatele za rok)

*Consumption of food and non-alcoholic beverages (annual per capita averages)*

4. pokračování

Continued

01	POTRAVINY A NEALKOHOLICKÉ NÁPOJE	Měřicí jednotka Unit	2010	2011	2012	2013	2014	2015	2016	2017	2018	2019	Index 2019/2018	FOOD AND NON-ALCOHOLIC BEVERAGES
	zelí	kg	7,2	8,9	8,1	8,0	8,4	7,4	7,9	8,0	6,8	<b>6,9</b>	100,3	<i>cabbage (red and white)</i>
	kapusta	kg	0,4	0,5	0,3	0,2	0,4	0,4	0,5	0,4	0,4	<b>0,4</b>	85,6	<i>Savoy cabbage</i>
	květák	kg	2,5	3,0	2,6	2,6	2,7	2,6	2,3	2,6	2,8	<b>2,3</b>	81,9	<i>cauliflower</i>
	kedlubny	kg	2,2	2,2	2,4	2,4	2,2	2,2	2,1	2,3	2,1	<b>2,1</b>	100,4	<i>kohlrabi</i>
	cibule	kg	9,9	11,2	9,3	11,0	10,9	10,1	10,3	10,2	11,0	<b>11,1</b>	101,6	<i>onion</i>
	česnek	kg	0,8	0,8	0,9	0,9	0,7	0,6	0,6	0,8	0,9	<b>0,8</b>	94,2	<i>garlic</i>
	hlávkový salát	kg	2,1	1,7	1,4	1,6	1,8	2,3	2,0	2,4	2,5	<b>2,4</b>	96,9	<i>lettuce</i>
	špenát	kg	0,7	0,9	1,0	1,0	1,3	1,2	1,2	1,2	1,2	<b>1,0</b>	82,7	<i>spinach</i>
	mrkev	kg	6,5	6,7	6,1	7,0	6,9	6,7	6,9	7,1	7,1	<b>7,0</b>	98,6	<i>carrots</i>
	petržel	kg	0,6	0,7	0,7	0,8	0,8	0,8	1,0	0,9	1,0	<b>1,1</b>	102,3	<i>parsley</i>
	celer	kg	1,5	1,5	1,3	2,0	2,1	2,0	2,1	2,2	2,1	<b>2,5</b>	120,6	<i>celery</i>
	melouny	kg	7,8	7,2	7,1	7,6	7,2	8,0	8,2	8,2	8,1	<b>8,0</b>	98,4	<i>melons</i>
	zelený hrášek	kg	0,6	0,6	0,5	0,8	0,9	0,6	0,7	0,8	0,6	<b>0,6</b>	101,2	<i>green peas</i>
	zelená fazole	kg	0,3	0,3	0,3	0,3	0,3	0,3	0,3	0,3	0,3	<b>0,2</b>	86,1	<i>butter beans</i>
	ostatní zelenina	kg	8,6	8,9	8,8	10,4	11,7	11,1	11,2	11,3	11,3	<b>11,7</b>	102,8	<i>other vegetables</i>
	houby	kg	2,2	2,6	2,4	2,3	2,5	2,6	2,8	3,0	3,0	<b>3,1</b>	103,4	<i>mushrooms</i>
	Luštěniny	kg	2,5	2,3	2,6	2,6	2,7	3,0	2,8	2,9	3,0	<b>3,0</b>	98,2	<i>Pulses</i>
	fazole	kg	0,8	0,9	0,8	0,9	0,9	1,0	1,0	1,0	1,0	<b>1,0</b>	96,1	<i>beans</i>
	hrách	kg	1,2	0,9	1,2	1,1	1,1	1,3	1,1	1,2	1,3	<b>1,3</b>	101,0	<i>peas</i>
	čočka	kg	0,6	0,5	0,5	0,6	0,7	0,7	0,7	0,8	0,7	<b>0,7</b>	96,0	<i>lentils</i>
	Brambory	kg	67,3	70,0	68,6	68,0	70,1	66,3	69,1	68,5	67,7	<b>69,5</b>	102,7	<i>Potatoes</i>
01.1.8	CUKR, CUKROVINKY, CUKRÁŘSKÉ VÝROBKY													<i>SUGAR, SWEETS AND CONFECTIONERY</i>
	Cukr	kg	36,0	38,6	34,5	33,4	31,7	33,6	34,1	34,9	34,8	<b>35,0</b>	100,5	<i>Sugar</i>
	Kakaové boby	kg	2,1	2,3	2,4	2,4	2,3	2,2	2,4	2,5	2,6	<b>2,8</b>	106,1	<i>Cocoa beans</i>

Tab. 1 Spotřeba potravin a nealkoholických nápojů (na obyvatele za rok)

Consumption of food and non-alcoholic beverages (annual per capita averages)

dokončení

End of table

01	POTRAVINY A NEALKOHOLICKÉ NÁPOJE	Měřicí jednotka Unit	2010	2011	2012	2013	2014	2015	2016	2017	2018	2019	Index 2019/2018	FOOD AND NON-ALCOHOLIC BEVERAGES
	Kakaové výrobky	kg	6,6	6,8	7,1	7,0	6,9	6,6	6,9	7,0	6,9	<b>6,8</b>	98,4	Cocoa products
	čokoláda	kg	2,4	2,5	2,7	2,7	2,7	2,6	2,7	2,7	2,7	<b>2,6</b>	98,8	chocolate
	čokoládové cukrovinky	kg	3,8	3,8	4,0	3,9	3,8	3,6	3,7	3,8	3,7	<b>3,6</b>	98,9	chocolate-based sweets
	kakaový prášek	kg	0,4	0,5	0,3	0,4	0,4	0,4	0,5	0,5	0,6	<b>0,5</b>	92,9	cocoa powder
	Nečokoládové cukrovinky	kg	2,5	2,4	2,7	2,7	3,1	2,8	3,0	3,1	3,4	<b>3,5</b>	103,0	Chocolate-free sweets
	Cukrářské výrobky	kg	6,8	6,8	6,9	6,8	7,0	6,9	7,0	7,1	7,2	<b>6,8</b>	93,4	Confectionery products
	Včelí med	kg	0,7	0,8	0,7	0,7	0,7	1,0	0,9	1,0	0,9	<b>0,9</b>	97,8	Honey
01.1.9	OSTATNÍ POTRAVINY													OTHER FOOD
	Mák	kg	0,3	0,4	0,4	0,4	0,4	0,4	0,4	0,4	0,3	<b>0,3</b>	104,6	Poppy seeds
	Droždí	kg	2,0	2,0	1,6	1,1	1,5	1,3	1,2	1,4	1,5	<b>1,6</b>	108,4	Yeasts
	Polévkové přípravky	kg	2,0	2,0	2,0	1,8	1,6	2,0	2,1	1,9	1,9	<b>2,0</b>	100,3	Soup preparations
	Sůl	kg	6,2	6,2	5,9	5,8	5,9	5,7	5,7	5,8	5,5	<b>5,1</b>	92,8	Salt
01.2	NEALKOHOLICKÉ NÁPOJE													NON-ALCOHOLIC BEVERAGES
01.2.1	ČAJ, ZRNKOVÁ KÁVA													TEA, COFFEE
	Čaj	kg	0,2	0,2	0,2	0,2	0,2	0,2	0,2	0,2	0,3	<b>0,2</b>	75,3	Tea
	Zrnková káva	kg	2,0	2,3	2,0	1,9	2,2	1,9	2,0	2,0	2,1	<b>2,2</b>	105,4	Coffee
01.2.2	MINERÁLNÍ VODY A NEALKOHOLICKÉ NÁPOJE													MINERAL WATERS AND NON-ALCOHOLIC BEVERAGES
	Minerální vody	litry	293,0	287,0	278,0	264,0	249,0	249,9	247,8	241,9	251,5	<b>246,8</b>	98,2	Mineral waters
	Sodové vody	litry	66,0	65,0	63,0	59,0	55,0	56,4	57,5	55,3	62,5	<b>56,8</b>	90,8	Soda waters
	Limonády	litry	38,0	38,0	35,0	32,0	28,0	31,2	30,9	30,2	31,4	<b>29,6</b>	94,5	Lemonades
	Ostatní nápoje	litry	110,0	106,0	104,0	98,0	94,0	92,8	89,2	89,3	92,9	<b>93,8</b>	101,0	Lemonades
		litry	79,0	78,0	76,0	75,0	72,0	69,5	70,2	67,0	64,7	<b>66,7</b>	103,0	Other non-alcoholic drinks

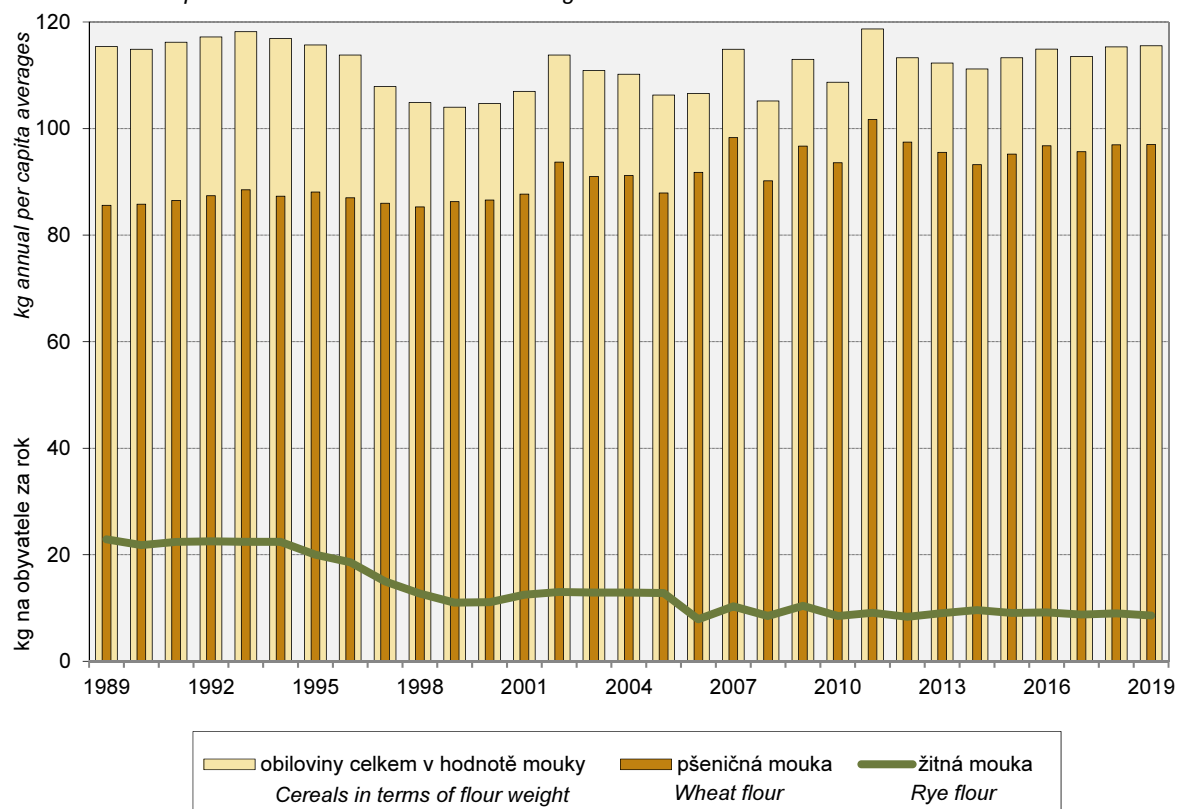
Tab. 2 **Spotřeba alkoholických nápojů a cigaret (na obyvatele za rok)**

*Consumption of alcoholic beverages and cigarettes (annual per capita averages)*

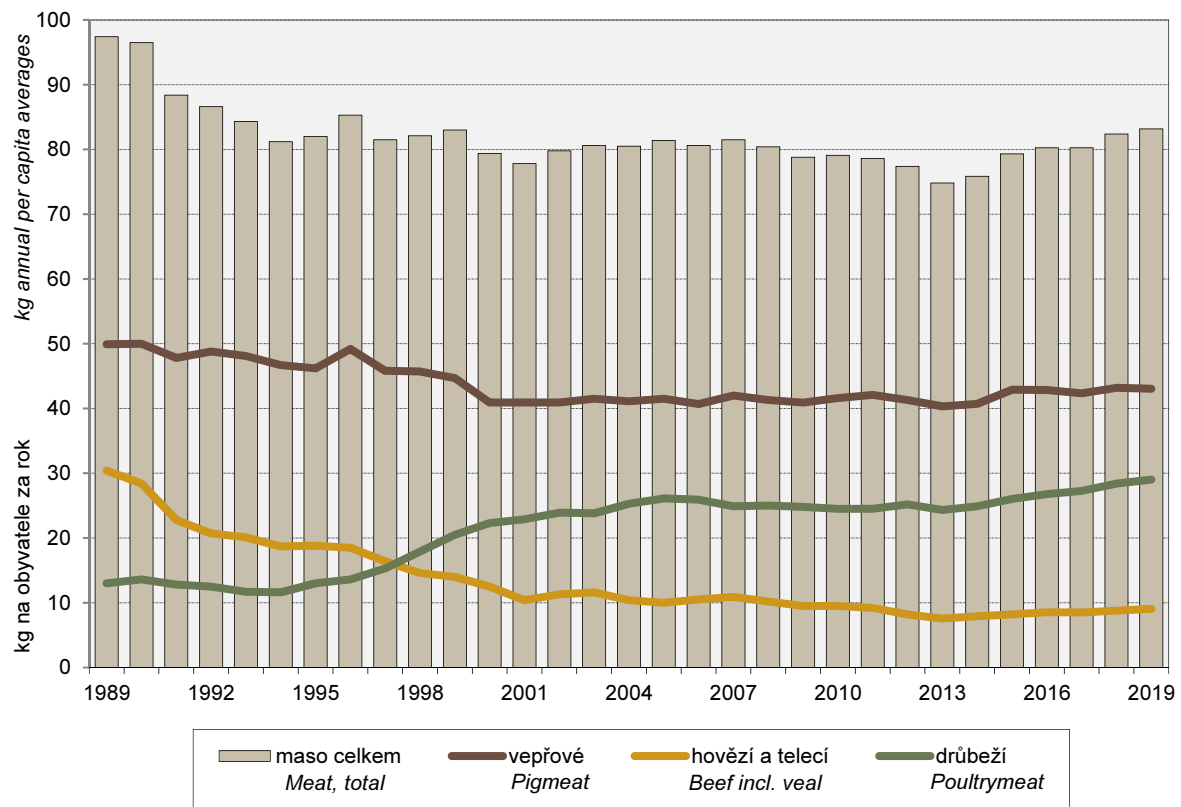
02	ALKOHOLICKÉ NÁPOJE, CIGARETY	Měřicí jednotka Unit	2010	2011	2012	2013	2014	2015	2016	2017	2018	2019	Index 2019/2018	ALCOHOLIC BEVERAGES, CIGARETTES	
02.1	ALKOHOLICKÉ NÁPOJE	a	litry	170,9	168,8	175,2	172,3	173,3	172,4	173,5	170,6	172,5	<b>173,4</b>	100,5	ALCOHOLIC BEVERAGES
	(a - celkem, b - v hodnotě čistého lihu)	b	litry	9,8	9,8	9,9	9,8	10,1	9,8	9,9	9,8	9,9	<b>10,0</b>	100,5	(a - total, b - in terms of pure alcohol)
	Lihoviny (40 %)	a	litry	7,0	6,9	6,7	6,5	6,7	6,9	7,0	6,9	7,0	<b>7,1</b>	101,4	Spirits (40%)
		b	litry	2,8	2,8	2,7	2,6	2,7	2,8	2,8	2,8	2,8	<b>2,8</b>	101,4	
	Víno celkem	a	litry	19,4	19,4	19,8	18,8	19,5	18,9	19,6	19,4	20,4	<b>20,3</b>	99,7	Wine, total
		b	litry	2,2	2,2	2,3	2,2	2,3	2,2	2,3	2,2	2,4	<b>2,3</b>	99,2	
	víno hroznové	a	litry	17,3	17,3	17,5	16,2	16,6	16,4	16,9	16,4	17,1	<b>17,2</b>	100,7	grape-based wine
	víno ostatní	a	litry	2,1	2,1	2,3	2,6	2,9	2,5	2,7	3,0	3,3	<b>3,1</b>	94,6	non-grape based wine
	Pivo celkem	a	litry	144,4	142,5	148,6	147,0	147,0	146,6	146,9	144,3	145,2	<b>146,0</b>	100,6	Beer, total
		b	litry	4,8	4,8	5,0	5,0	5,0	4,8	4,9	4,8	4,8	<b>4,8</b>	100,6	
02.2	CIGARETY	ks		2 028	1 988	1 947	1 904	1 950	2 010	1 986	1 978	1 992	<b>1 958</b>	98,3	CIGARETTES

Graf 1 SPOTŘEBA OBILOVIN V HODNOTĚ MOUKY

Consumption of cereals in terms of flour weight

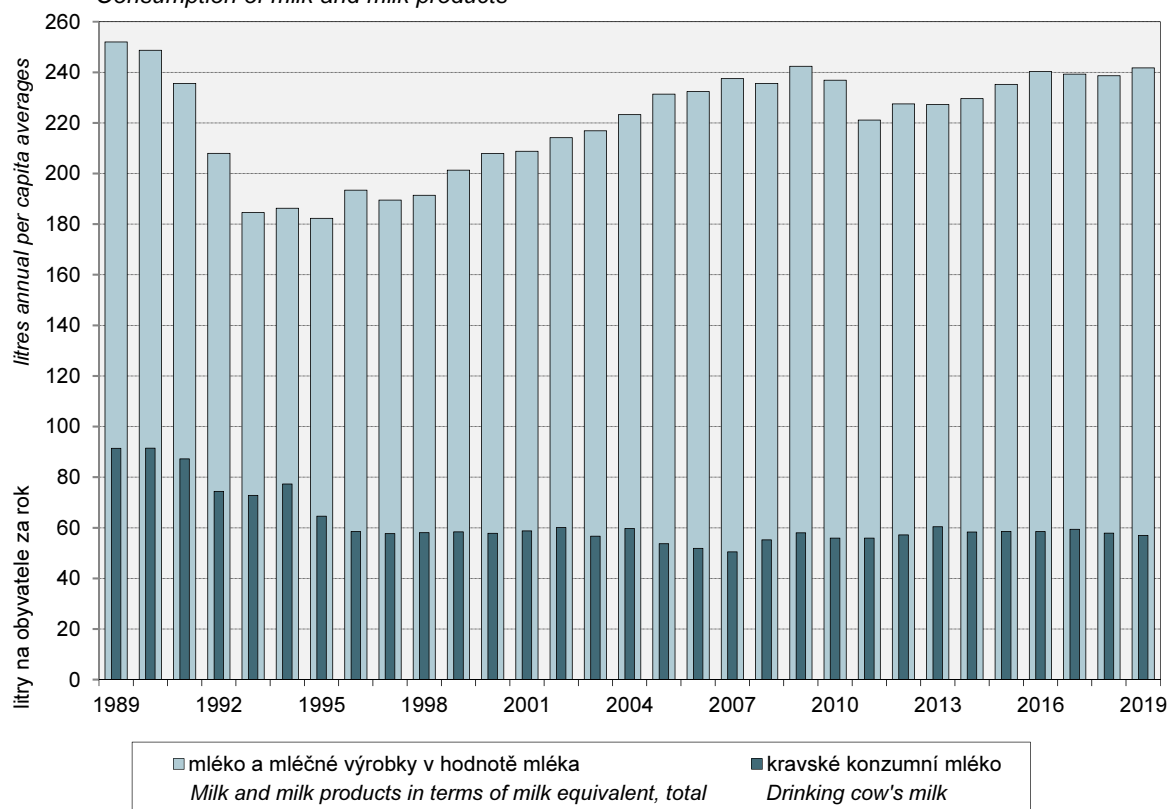


Graf 2 SPOTŘEBA MASA V HODNOTĚ NA KOSTI  
Consumption of meat in terms of carcass weight



Graf 3 SPOTŘEBA MLÉKA A MLÉČNÝCH VÝROBKŮ

Consumption of milk and milk products

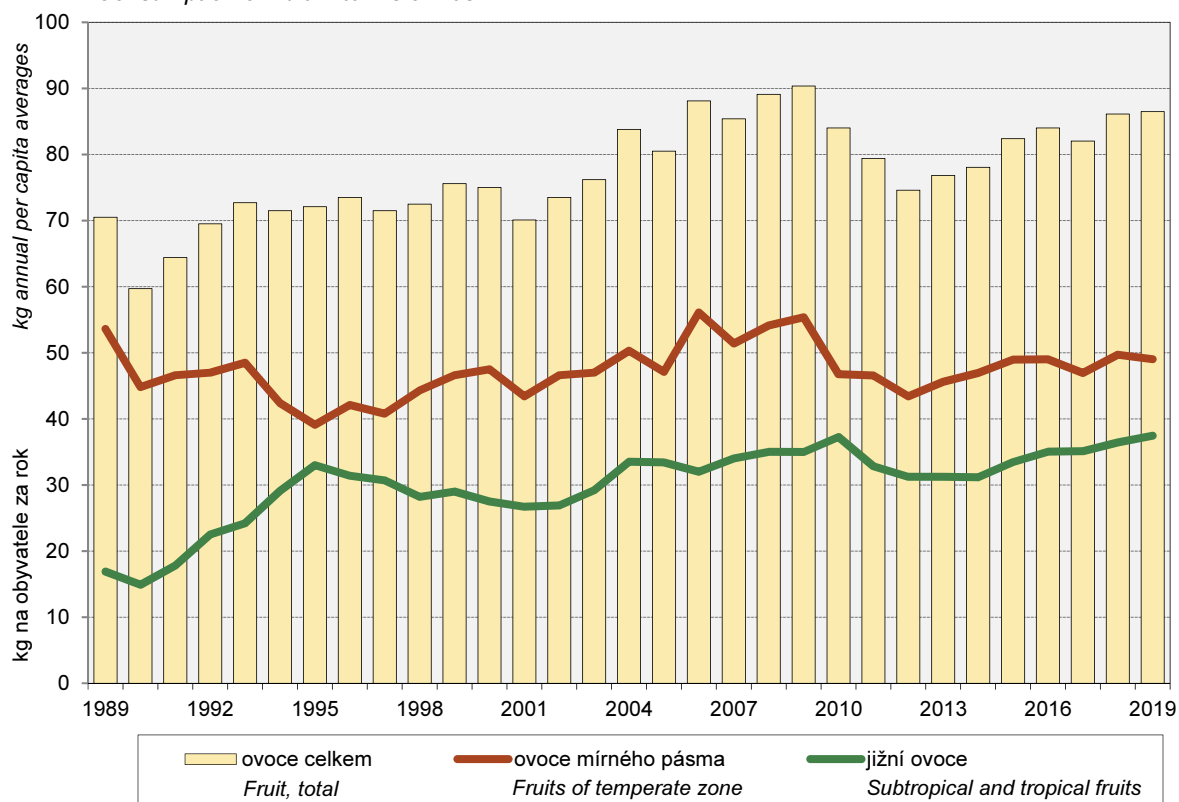




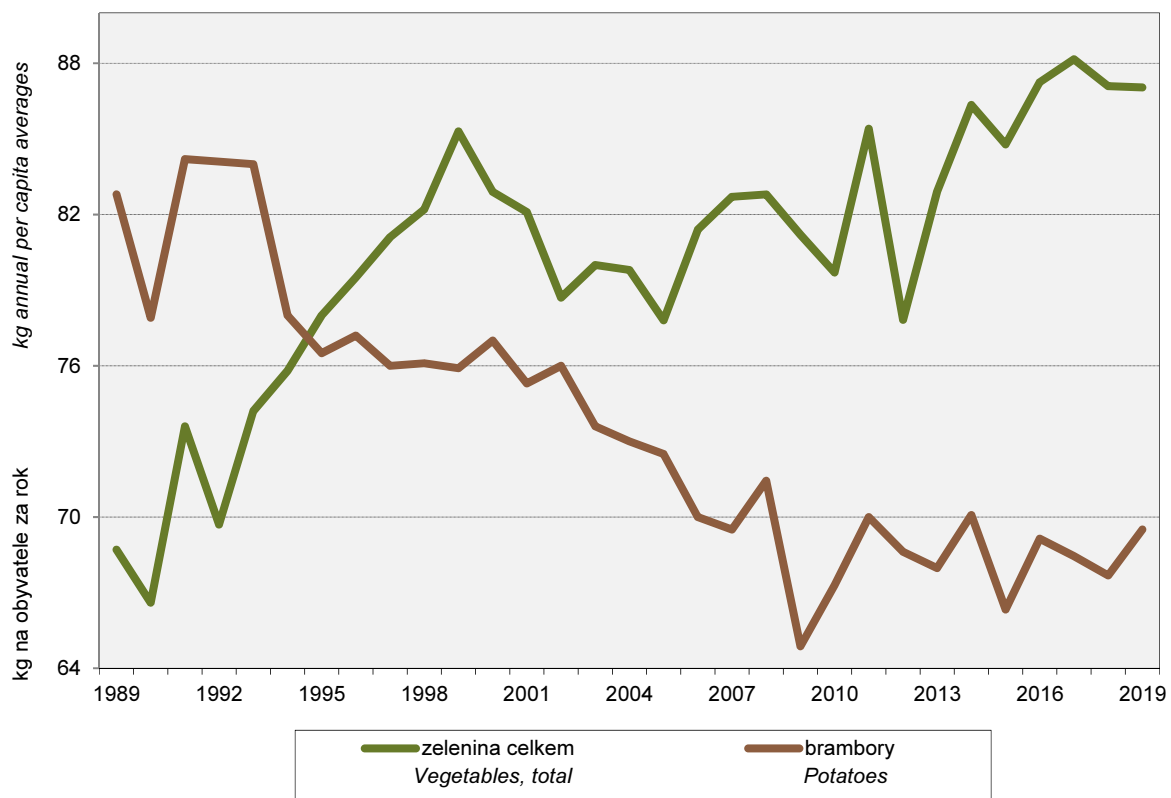
Graf 4 SPOTŘEBA TUKŮ A OLEJŮ  
Consumption of fats and oils



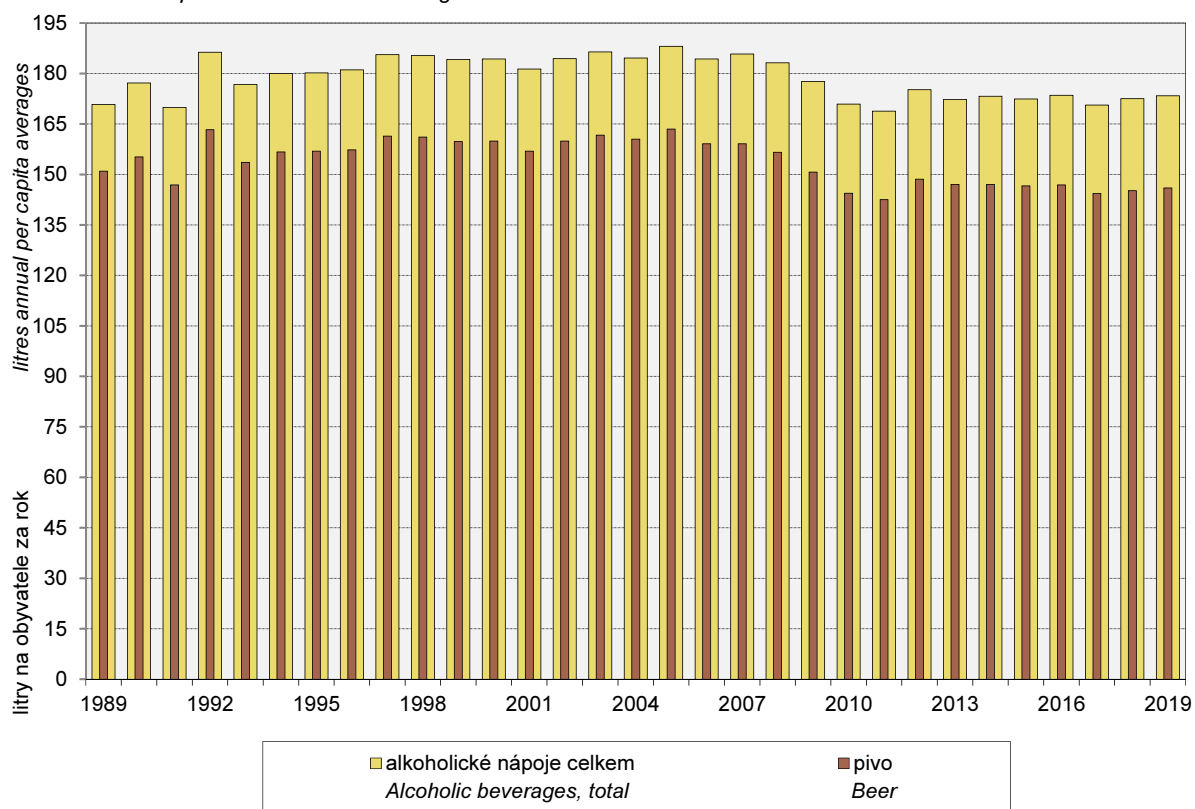
Graf 5 SPOTŘEBA OVOCE V HODNOTĚ ČERSTVÉHO  
Consumption of fruit in terms of fresh



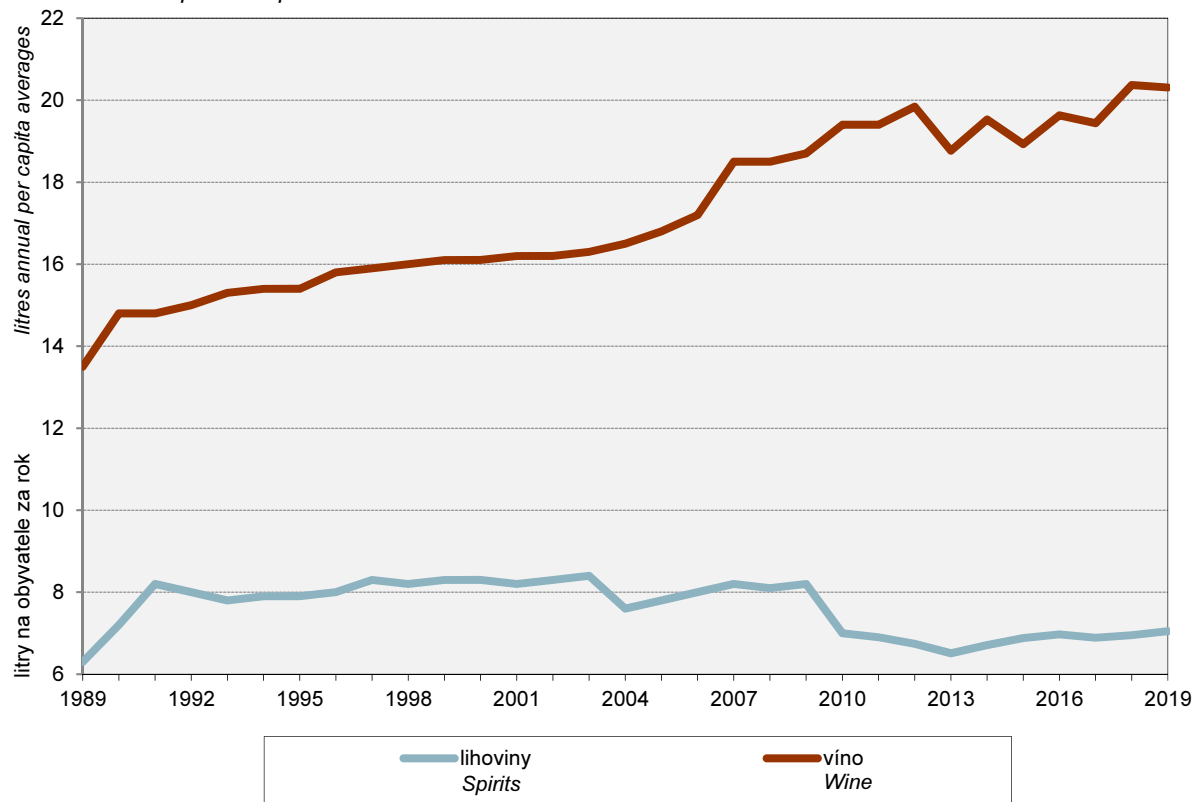
Graf 6 SPOTŘEBA ZELENINY V HODNOTĚ ČERSTVÉ A BRAMBOR  
Consumption of vegetables in terms of fresh weight and potatoes



Graf 7 **SPOTŘEBA ALKOHOLICKÝCH NÁPOJŮ**  
*Consumption of alcoholic beverages*



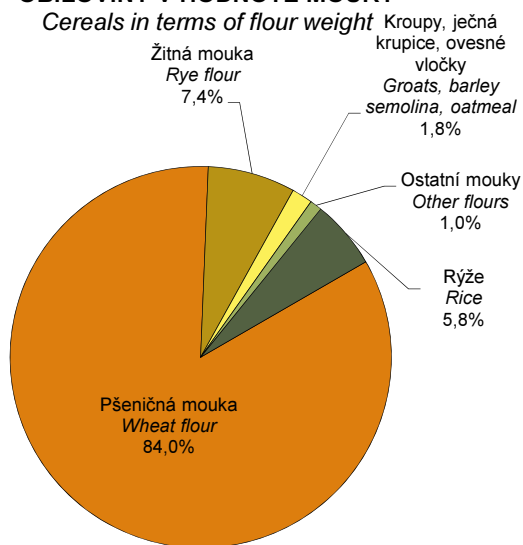
Graf 8 **SPOTŘEBA LIHOVIN A VÍNA**  
*Consumption of spirits and wine*



Graf 9 **STRUKTURA SPOTŘEBY VYBRANÝCH POTRAVIN V ROCE 2019**  
*Structure of consumption of selected kinds of food in 2019*

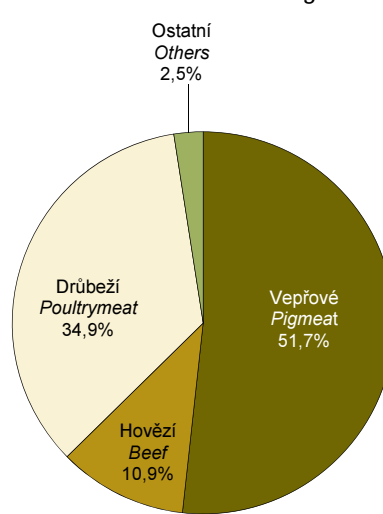
**OBILOVINY V HODNOTĚ MOUKY**

*Cereals in terms of flour weight*



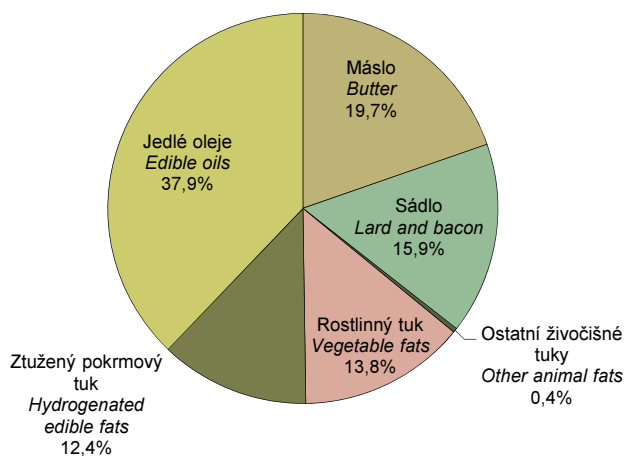
**MASO V HODNOTĚ NA KOSTI**

*Meat in terms of carcass weight*



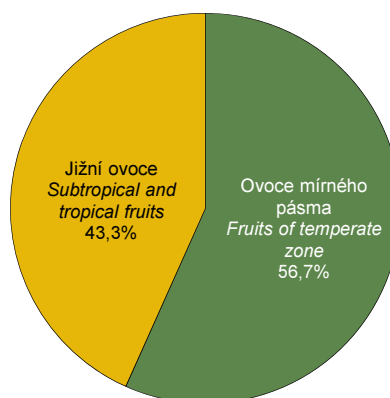
**TUKY A OLEJE**

*Fats and oils*



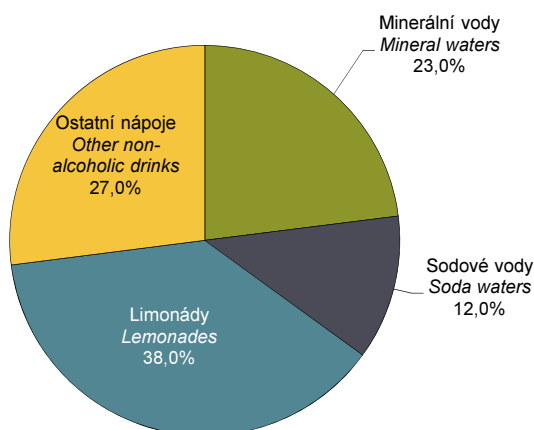
**OVOCE V HODNOTĚ ČERSTVÉHO**

*Fruit in terms of fresh*



**MINERÁLNÍ VODY A NEALKOHOLICLÉ NÁPOJE**

*Mineral waters and non-alcoholic beverages*



**ALKOHOLICKÉ NÁPOJE**

*Alcoholic beverages*

