

Akční plán ČR pro rozvoj ekologického zemědělství v letech 2021–2027

Seznam zkratk

AEO	Agroenvironmentální opatření
AEKO	Agroenvironmentálně-klimatická opatření
APEZ	Akční plán ČR pro rozvoj ekologického zemědělství
AT	Rakousko
BTPM	bez tržní produkce mléka (krávy)
ČR	Česká republika
ČPH/AWU	čistá přidaná hodnota na pracovníka (annual work unit)
ČSÚ	Český statistický úřad
ČTPEZ	Česká technologická platforma pro ekologické zemědělství
ČÚZK	Český úřad zeměměřický a katastrální
DE	Německo
EIP	Evropské inovační partnerství „Produktivita a udržitelnost zemědělství
EU	Evropská unie
EZ	ekologické zemědělství
F2F	evropská strategie „od zemědělce ke spotřebiteli“ (Farm to Fork Strategy)
FADN	Zemědělská účetní datová síť (Farm Accountancy Data Network)
GHG	emise skleníkových plynů (greenhouse gas)
GMO	geneticky modifikované organizmy
HRDP	Horizontální plán rozvoje venkova
KZ	konvenční zemědělství
LAKR	léčivé, aromatické a kořeninové rostliny
LFA	méně příznivé oblasti (Less Favoured Areas)
LPIS	evidence půdy dle uživatelských vztahů (Land Parcel Identification System)
MZe	Ministerstvo zemědělství
MŠMT	Ministerstvo školství, mládeže a tělovýchovy
NAZV	Národní agentura pro zemědělský výzkum
NNO	nevládní nezisková organizace
OPVN	ochranná pásma vodárenských nádrží
OPVZ	ochranná pásma vodních zdrojů
PK ČR	Potravinářská komora České republiky
PRV	Program rozvoje venkova
REP	Registr ekologických podnikatelů
RV	rostlinná výroba
SŠ/VŠ	střední/vysoké školy
SP SZP	strategický plán společné zemědělské politiky
SWOT	analýza silných a slabých stránek a příležitostí a hrozeb
SZIF	Státní zemědělský intervenční fond
SZP	společná zemědělská politika
TTP	trvalé travní porosty
ÚKZÚZ	Ústřední kontrolní a zkušební ústav zemědělský
ÚZEI	Ústav zemědělské ekonomiky a informací

VaV	výzkum a vývoj
VZ	výrobní zaměření
ZCHÚ	zvláště chráněné území
ZOD	zranitelné oblasti dusičnany
ZOP	zkrmný objem píce
ZPF	zemědělský půdní fond
ŽV	živočišná výroba

Obsah

1. Úvod	5
2. Proč podporovat rozvoj ekologického zemědělství a produkci biopotravin	6
3. Vývoj a současný stav EZ a trhu s biopotravinami v ČR.....	8
4. Současná pozice EZ v rámci evropského kontextu	14
5. Hodnocení Akčního plánu ČR pro rozvoj EZ v letech 2016–2020.....	17
6. Doporučení a závěry vyplývající z provedené analýzy a zhodnocení APEZ	20
7. Prioritní oblasti rozvoje EZ a strategické cíle do roku 2027	25
8. Přehled vybraných prioritních opatření a dílčích aktivit (2021–2027)	27
9. Způsob implementace a hodnocení akčního plánu.....	32
10. Přílohy.....	33

Seznam příloh

Příloha č. 1: Tabulka hodnotících indikátorů

Příloha č. 2: Popis stávající situace v EZ a trhu s biopotravinami

Příloha č. 3: SWOT analýza pro sektor ekologického zemědělství

Příloha č. 4: Přehled aktivit zrealizovaných v letech 2016–2020 dle prioritních oblastí

1. Úvod

Hlavní důvody vzniku Akčního plánu a jeho náplň

Předkládaný „Akční plán ČR pro rozvoj ekologického zemědělství v letech 2021–2027“ (dále „APEZ“) si klade za cíl podporovat růst ekologického zemědělství v ČR s výhledem do roku 2027 a je zpracován jako čtvrtý v pořadí.¹

Ekologické zemědělství (dále jen „EZ“) má v ČR za sebou již 30 let vývoje. Oblasti jako legislativa či systém kontroly a certifikace jsou zajištěny na velmi vysoké úrovni, avšak jiné oblasti stále dostatečně rozvinuty nejsou (např. odbyt a zpracování bioproduktů, domácí trh s biopotravinami, využití potenciálu EZ v ochraně přírody, výzkum a inovace v EZ, poradenství či vzdělávání) a potřebují systematickou podporu. Právě za tímto účelem je zpracováván tento APEZ, který obsahuje prioritní oblasti a doporučená opatření, jejichž realizace přispěje k rozvoji EZ a naplnění národních cílů i ambiciózních cílů Evropské unie (dále jen „EU“) ve vztahu k životnímu prostředí a rozvoji EZ. V rámci APEZ 2016-2020 se povedlo zrealizovat mnoho podpůrných aktivit. Většina stanovených aktivit byla financována z veřejných zdrojů, které nezanedbatelnou měrou přispěly k naplňování APEZ.

Obsahem tohoto dokumentu je v úvodu stručné vysvětlení přínosů podpory EZ a popis kontrolního systému zaručujícího pravost bioproduktů a biopotravin. V dalších kapitolách je stručně popsán současný stav EZ a trhu biopotravin v ČR a je provedeno zhodnocení plnění minulého APEZ (2016 – 2020). Na podkladě těchto informací a aktualizované SWOT analýzy jsou stanoveny nové strategické cíle do roku 2027 a navržena nová opatření a aktivity v rámci pěti prioritních oblastí rozvoje EZ v ČR k dosažení stanovených cílů. V závěru je popsán způsob implementace a postup hodnocení APEZ včetně návrhu hodnotících ukazatelů (indikátorů pro monitoring).

APEZ navazuje na další klíčové dokumenty. Na národní úrovni se jedná zejména o Strategii resortu Ministerstva zemědělství (dále jen „MZe“) s výhledem do roku 2030. APEZ je zpracován také v souladu s přípravou nového Programu rozvoje venkova ČR po roce 2020. Vzhledem k tomu, že zastřešujícím cílem EZ je produkce kvalitních potravin a šetrný přístup k životnímu prostředí, je APEZ též přínosem pro naplňování cílů Státní politiky životního prostředí, Politiky ochrany klimatu, Strategii ochrany biologické rozmanitosti či Národního akčního plánu k bezpečnému používání pesticidů.

APEZ navazuje na nový Evropský akční plán pro EZ a zároveň je v souladu s jeho stanovenými prioritami. Dále je v souladu s cíli Společné zemědělské politiky EU a strategiemi Evropské komise „od zemědělce ke spotřebiteli“ (Farm to Fork) a pro oblast biologické rozmanitosti, které byly zveřejněny v rámci tzv. Zelené dohody pro Evropu.

¹ První Akční plán pro rozvoj ekologického zemědělství byl vzat na vědomí Vládou v březnu 2004 a platil do roku 2010. Následoval druhý Akční plán pro období 2011 - 2015 a aktuálně je v platnosti třetí Akční plán pro období 2016 - 2020, který schválila vláda v listopadu 2015.

2. Proč podporovat rozvoj ekologického zemědělství a produkci biopotravin

Co znamená EZ a proč podporovat jeho rozvoj

- **EZ si klade za cíl produkci a distribuci kvalitních biopotravin vyrobených šetrným způsobem** z bioproduktů a povolených přídatných a pomocných látek.
- **EZ je šetrný způsob zemědělského hospodaření**, který dbá na životní prostředí a jeho jednotlivé složky preferencí preventivních, přírodě blízkých postupů hospodaření a stanovením omezení či zákazů používání chemických přípravků a jiných nepřirodních látek a postupů rizikových pro životní prostředí a potravní řetězec (tj. používání pesticidů, průmyslově vyráběných hnojiv, stimulátorů růstu nebo geneticky modifikovaných organismů (dále jen „GMO“)). EZ umí produkovat kvalitní produkty při zachování či zlepšení úrodnosti zemědělské půdy, čistoty vod a biodiverzity a má potenciál zajistit srovnatelnou produkci s konvenčním hospodařením, zejména s ohledem na očekávaný pokles konvenční produkce v důsledku pokračujícího negativního působení na kvalitu půdy.
- **EZ dbá na pohodu chovaných hospodářských zvířat**. Zlepšuje životní podmínky zvířat díky naplňování jejich přirozených potřeb, snížené intenzitě chovu, zajištění venkovní pastvy a volných systémů ustájení s dostatkem prostoru, což přispívá ke snižování stresu, infekčního tlaku chorob a podporuje dobrou funkci imunitního systému zvířat.
- **EZ pozitivně přispívá k zaměstnanosti ve venkovských oblastech**, především v důsledku přidávání hodnoty díky lokálnímu zpracování a marketingovým aktivitám.

Podle definice nového nařízení Evropského parlamentu a Rady (EU) 2018/848 „*je ekologická produkce celkový systém řízení zemědělského podniku a produkce potravin, který spojuje osvědčené postupy v oblasti životního prostředí a klimatu, vysokou úroveň biologické rozmanitosti, ochranu přírodních zdrojů, uplatňování přísných norem v oblasti dobrých životních podmínek zvířat a norem produkce v souladu s poptávkou rostoucího počtu spotřebitelů po produktech získaných za použití přírodních látek a procesů.*“

Pod pojmem EZ je tedy míněno jak samotné zemědělské hospodaření, tak současně i výroba potravin a obchod s nimi. Ekologický způsob produkce tak plní dvojí společenskou roli:

- a) zajišťuje specifický trh reagující na spotřebitelskou poptávku po ekologických produktech,
- b) přináší veřejně dostupné statky přispívající k ochraně životního prostředí a dobrým životním podmínkám zvířat, jakož i k rozvoji venkova.

Svým komplexním přístupem EZ přispívá pozitivně k řešení řady současných problémů, jako je např. snižující se kvalita půdy (pokles úrodnosti, utužení, eroze); nízká retence vody v krajině (povodně, extrémní sucha); zhoršená kvalita vod (eutrofizace vod v důsledku splachu živin z půdy, zanášení vodních nádrží smyvem ornice či znečištění podzemních vod dusičnany a pesticidy); pokles druhové rozmanitosti (způsobené nešetrným hospodařením či opouštěním půdy), příp. zhoršená kvalita ovzduší až po rizika změny klimatu.

Potenciál EZ stále není v ČR dostatečně využit a existuje obrovský prostor pro zvýšení produkce kvalitních bioproduktů a biopotravin a zvyšování pozitivních dopadů EZ jak na složky životního prostředí, tak oblast sociální.

Jak je zaručena pravost bioproduktů a biopotravin

Pravidla EZ, výroby i distribuce biopotravin jsou upravena národní i evropskou legislativou. V současné době platí nařízení Rady (ES) č. 834/2007 o ekologické produkci a označování ekologických produktů, jehož detailní pravidla jsou pak uvedena v jeho prováděcím nařízení Komise (ES) č. 889/2008.

V květnu roku 2018 bylo přijato nové nařízení pro ekologickou produkci - nařízení Evropského parlamentu a Rady (EU) 2018/848, které mělo nabýt platnosti od 1. 1. 2021. S ohledem na trvající přípravy prováděcích aktů upřesňujících detailní pravidla k tomuto nařízení byl oznámen posun účinnosti až od 1. 1. 2022.

Na národní úrovni jsou dodatečná pravidla definována v zákoně č. 242/2000 Sb., o ekologickém zemědělství a jeho prováděcí vyhlášce č. 16/2006 Sb., v platném znění. Zákon o EZ je průběžně novelizován v souladu s potřebou přizpůsobení se novým nařízením EU. Aktuálně probíhá úprava některých ustanovení zákona z důvodu adaptace na nové evropské nařízení 2018/848. Od roku 2009 MZe navíc vydává Metodické pokyny za účelem sjednocení výkladu legislativy a srozumitelného popisu jednotlivých postupů a pravidel ekologické produkce.

Aby mohl být jakýkoli potravinářský výrobek prodáván v rámci EU označován jako ekologický, musí být certifikován (tj. splňovat podmínky dle výše uvedené legislativy). Nastavené kontrolní a certifikační postupy v EZ a požadavek dohledatelnosti ve všech fázích produkce poskytují silný základ pro důvěru spotřebitelů v ekologické výrobky a jejich poptávku po nich.

V současné době je oblast legislativy i systém kontroly a certifikace zajištěn na dostatečné úrovni a jeho transparentnost se s rozvojem EZ sektoru neustále zdokonaluje.

3. Vývoj a současný stav EZ a trhu s biopotravinami v ČR²

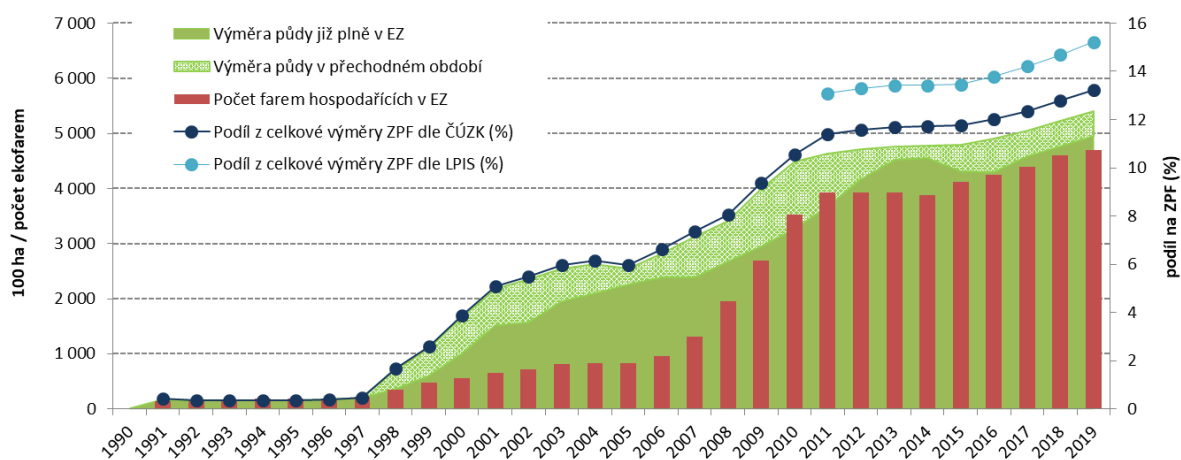
Ekologické zemědělství má v ČR již 30letou historii od prvních 3 farem v roce 1990 až po dnešních více než 4 600 farem hospodařících na celkové výměře 541 tis. ha. K rychlému rozvoji EZ přispěla především zvýšená poptávka po biopotravinách ze strany spotřebitelů a podpora pro ekozemědělce poskytovaná od roku 1990 a posléze podpory vyplácené z EU fondů od roku 2004, nejprve v rámci HRDP a od roku 2007 v rámci PRV. Podpora EZ z EU fondů bude pokračovat i dále v rámci Strategického plánu a SZP po roce 2020.

Kromě výše zmíněných podpor pro ekologické zemědělce financuje MZe každoroční sběr statistických dat o rozsahu EZ a bioprodukcí, informací o trhu biopotravin a sledování ekonomiky ekofarem v rámci FADN. Podporuje marketingové a osvětové aktivity (např. propagační akce „Září – měsíc biopotravin“, osvětové a vzdělávací projekty v rámci podpory NNO aj.) a od roku 2019 byla spuštěna národní informační kampaň pro EZ. Prostřednictvím Národní agentury pro zemědělský výzkum (dále jen „NAZV“) a České technologické platformy pro ekologické zemědělství (dále jen „ČTPEZ“) je podporován výzkum v EZ. Od roku 2004 je rozvoj EZ podporován také prostřednictvím Akčních plánů pro EZ.

Rozloha půdy v EZ a objem bioprodukce

S aktuálním podílem 15 % celkové zemědělské půdy (dle LPIS) v EZ patří ČR mezi patnáct zemí světa s nejvyšším podílem ekologicky obhospodařovaných ploch na celkové zemědělské půdě. V rámci EU ČR aktuálně drží 6. místo.

Graf 1 Vývoj celkové výměry půdy a počtu farem v EZ (1990-2019)



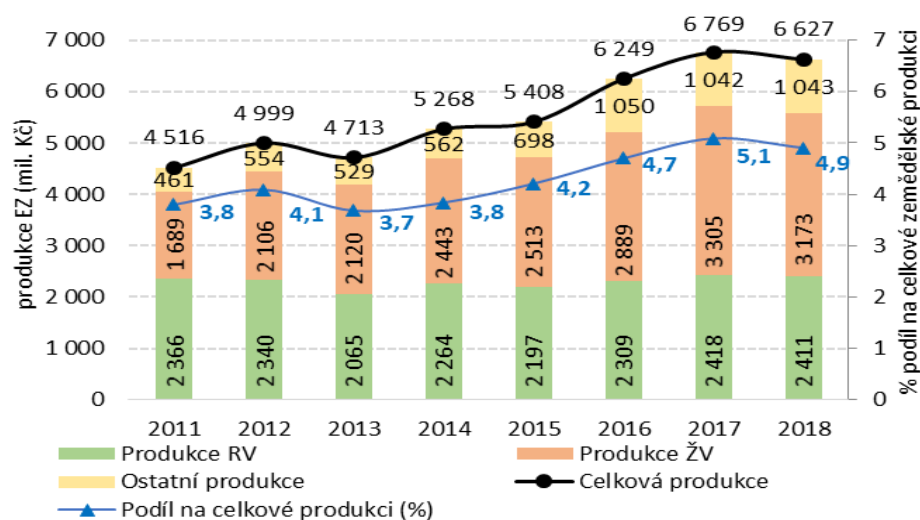
Zdroj: MZe a REP

Celková produkce ekofare za rok 2019 byla odhadnuta na 7 163 mil. Kč, což představuje zhruba 5,1% podíl na celkové zemědělské produkci ČR. Hodnota produkce je tedy 3x nižší ve srovnání s 15% podílem EZ na zemědělské půdě v ČR. EZ má však v ČR velký potenciál růstu produkce. K tomu je ovšem třeba zlepšit odbyt a usnadnit ekofarmám přístup na trhy, budovat vnitřní domácí trh a zvyšovat osvětu a spotřebu českých biopotravin. Slabinou prvovýroby je totiž odbyt. Dle šetření ÚZEI většina ekofare

² Detailní analýza je uvedena v příloze č. 2

částečně nebo zcela prodává svoji produkci do konvence. Pouze desetina farem prodá veškerou svoji produkci jako bio. To, kromě jiného, zvyšuje i závislost ekofarem na dotacích.

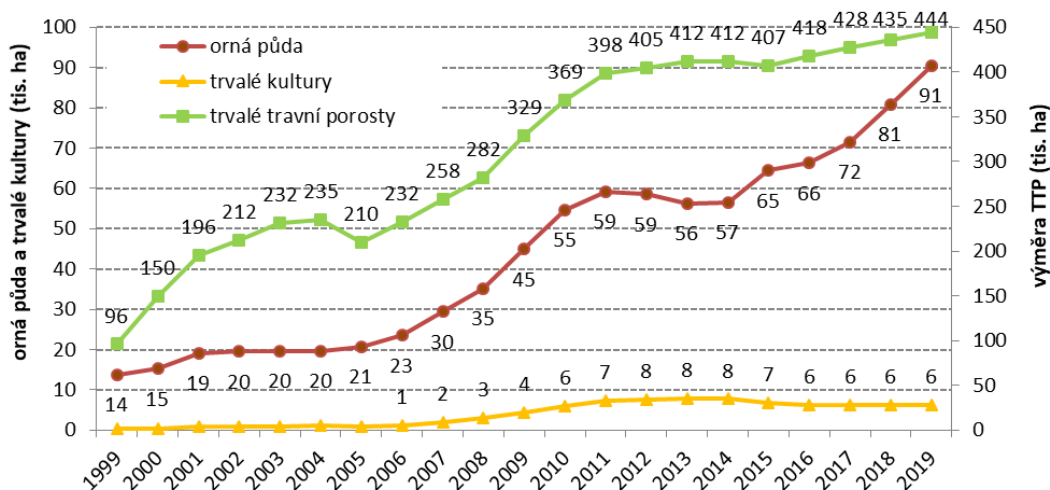
Graf 2 Vývoj celkové produkce ekologického zemědělství (2011-2018)



Zdroj: šetření FADN CZ

V ČR v EZ v roce 2020 dlouhodobě dominovaly TTP (82,1 %), orná půda je zastoupena 16,7 % a trvalé kultury 1,2 %. Struktura půdy v EZ odpovídá struktuře oblastí, ve kterých je EZ v ČR nejvíce rozvinuto, tj. horským a podhorským oblastem. Více než 40 % zemědělské půdy chráněných území³ je zařazeno v EZ. Vysokým zastoupením TTP a nízkým zastoupením orné půdy je ČR v rámci zemí EU specifická a s necelým 4% podílem orné půdy v EZ z celkové výměry orné půdy zaostává za průměrem EU. Přesto je v posledních letech patrný pozitivní trend nárůstu ploch orné půdy.

Graf 3 Vývoj užití zemědělské půdy v EZ (1999–2019)



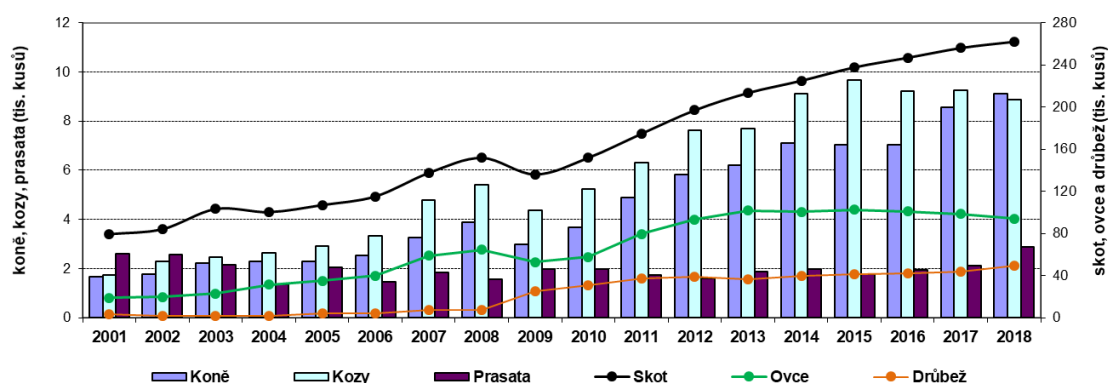
Zdroj: MZE a REP

³ Jedná se o zvláště chráněná území podle zákona č. 114/1997 Sb., o ochraně přírody a krajiny a o území Natura 2000

S růstem ploch v EZ narůstá i objem bioprodukce. U obilnin, hlavní plodiny na orné půdě, vzrostla za posledních pět let (2014–2019) produkce obilí o 38 %. Největší objem produkce tvoří pšenice, oves, tritikale a žito. Vysoký podíl ploch i produkce dosahují také luskoviny na zrno a léčivé a aromatické rostliny a nezanedbatelné jsou i trvalé kultury. Méně zastoupené jsou zelenina, brambory a olejiny. Z pohledu výnosů v ČR odpovídají výnosy v EZ průměru zemí EU a pohybují se nejčastěji na úrovni 50-75 % výnosu v konvenčním zemědělství.

V rámci živočišné produkce v EZ jednoznačně dominuje chov masného skotu následovaný chovem ovcí. Hlavní oblastí živočišné výroby je produkce masa, především pak hovězího. Meziroční růst produkce za posledních pět let (2014–2019) činil u této komodity 21 %. Významný je i prodej zástavových telat, u kterého byl v posledních pěti letech zaznamenán téměř 50% nárůst, a produkce bioléka. Užitek dojníc v EZ se blíží 5 000 litrů/rok (60 % užitečnosti v konvenci) a odpovídá průměru EU.

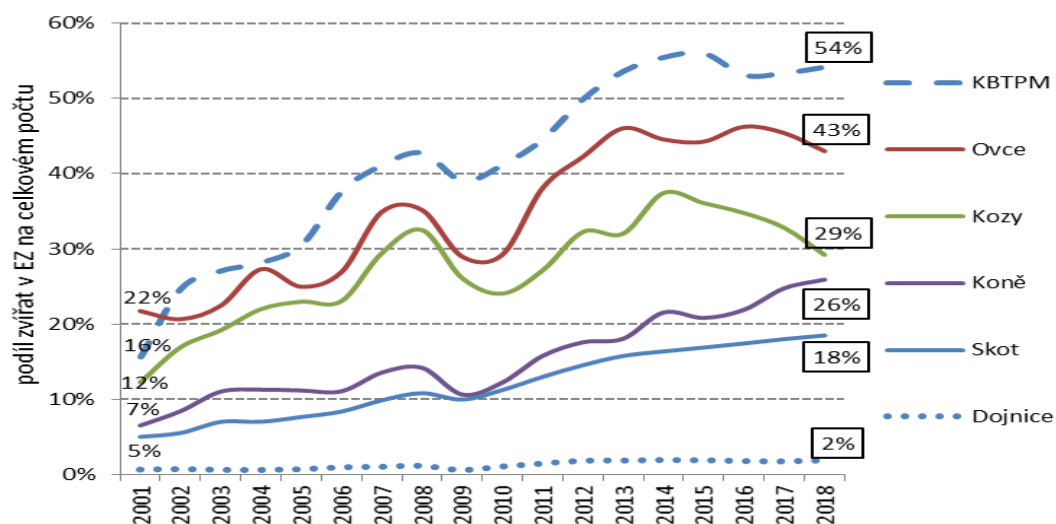
Graf 4 Vývoj stavu hospodářských zvířat v EZ (2001–2018)



Zdroj: šetření ÚZEI

Při srovnání rozsahu ekochovů k celkovým stavům hospodářských zvířat v ČR je dnes ekologicky chováno 18 % skotu (2% podíl mají dojnice), 43 % ovcí, 29 % koz a 26 % koní. Podíl ekologicky chované drůbeže či prasat zůstává zanedbatelný (okolo 0,2 %). Významné je v českém EZ postavení chovu masného skotu, kdy počty krav bez tržní produkce mléka (dále jen „BTMP“) v EZ představují více než polovinu všech takto chovaných krav.

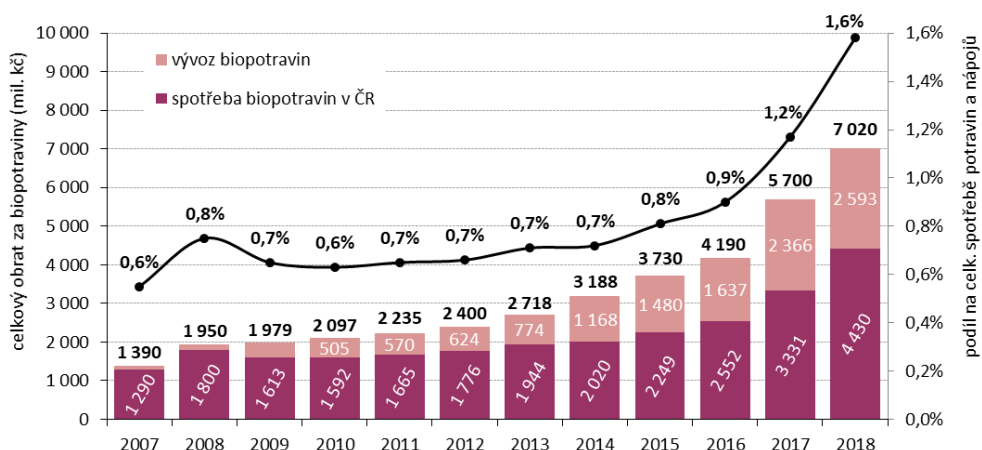
Graf 5 Podíl hospodářských zvířat chovaných v EZ na celkových stavech



Trh s biopotravinami

Celkový obrat s biopotravinami realizovaný českými subjekty dosáhl v roce 2018 zhruba 7,02 mld. Kč. Z toho do zahraničí byly vyvezeny biopotraviny v hodnotě 2,6 mld. Kč. Obrat domácího biotruhu vzrostl meziročně o 33 % na 4,43 mld. Kč. Za posledních pět let se více než zdvojnásobil a podobně dynamický růst je očekáván i v příštích letech

Graf 6 Vývoj trhu biopotravin v ČR, 2007–2018

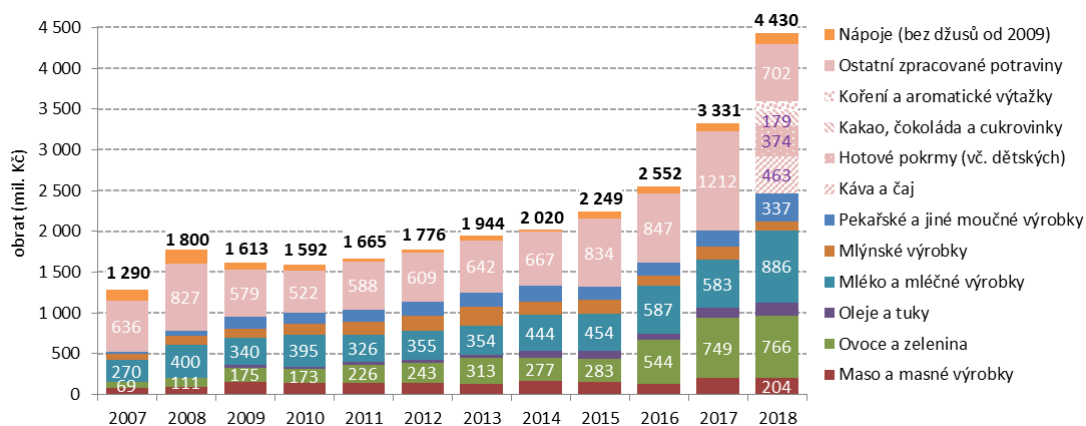


Zdroj: Zprávy o trhu s biopotravinami v ČR

Průměrný Čech utratil za biopotraviny 416 Kč za rok (EU 16,4 EUR) a podíl biopotravin na celkové spotřebě potravin a nápojů dosáhl 1,6 % (EU 3,7 %). Nejvíce biopotravin nakupují čeští spotřebitelé v maloobchodních řetězcích, tj. v supermarketech a hypermarketech, dále pak v prodejnách zdravé výživy a drogeriích. Významným odbytovým místem jsou nově e-shopy, u kterých lze i v souvislosti s událostmi kolem pandemie COVID očekávat dynamický rozvoj. Poměrně výrazně roste prodej biopotravin přes lékárny a gastronomii.

Hlavní nakupovanou kategorií biopotravin je dlouhodobě kategorie „Ostatní zpracované potraviny“ (káva, čaj, dětské pokrmy...atd.), další nejčastěji nakupovanou biopotravinou je mléko a mléčné výrobky, následuje ovoce a zelenina.

Graf 7 Podíl hlavních kategorií potravin na celkovém obratu biopotravin v ČR, 2007–2018



Zdroj: Zprávy o trhu s biopotravinami v ČR

Přes významný nárůst trhu biopotravin v ČR, zůstává jeho rozsah i roční spotřeba biopotravin na osobu za průměrem západní Evropy. Biopotraviny v ČR pravidelně kupuje jen malá část spotřebitelů a více jak polovina spotřebovaných biopotravin je do ČR dovážena ze zahraničí. Objem dovozu finálních biopotravin je odhadován v roce 2018 na 2,7 mld. Kč⁴, což představuje 60% podíl na maloobchodním obratu v ČR. Dováží se především hotové pokrmy, koření, káva a čaj, nejčastěji z Německa, Rakouska, Spojeného království, Francie, Peru a Číny. Třetinu dovozu pak tvoří ovoce a zelenina ze západní a jižní Evropy. Významný podíl dovozu realizují přímo maloobchodní řetězce. Ze zemí mimo EU se nejvíce zboží dovezlo z Indie, Kuby, Ukrajiny, Argentiny a Kazachstánu a jednalo se hlavně o třtinový cukr, mražené ovoce, obiloviny, luštěniny a olejniny.

Pro další rozvoj EZ v ČR a zvýšení zastoupení českých biopotravin na domácím trhu je žádoucí podporovat produkci těch komodit, které jsou dováženy ze zahraničí a přitom je možné je v ČR vyprodukovat a současně motivovat tuzemské spotřebitele, aby v rámci hlavního odbytového kanálu (supermarkety, hypermarkety) vyžadovali tuzemské biopotraviny.

Ekologická akvakultura

V současné době ekologická akvakultura na území České republiky prakticky neexistuje. V roce 2019 byli v České republice v rámci ekologické akvakultury evidováni tři hospodařící chovatelé na celkové ploše obhospodařovaných rybníků 5,52 ha (+ 0,98 ha v přechodném období).

Finanční podpora činnosti v sektoru ekologického zemědělství

Podpora v rámci Společné zemědělské politiky EU

V roce 2019 bylo zažádáno o podporu v rámci opatření EZ v celkové výši 1 472 mil. Kč na plochu přes 530 tis. ha. Proti roku 2006, kdy bylo žádáno o zhruba 300 mil. Kč, vzrostl objem dotací téměř pětinasobně. Toto navýšení bylo způsobeno jak růstem výměry podporovaných ploch v EZ, tak navýšením plateb na hektar, přičemž růst ploch má v posledních letech významnější vliv. Významná je také podpora prostřednictvím investičních opatření Programu rozvoje venkova, kde jsou ekologicky hospodařící subjekty zvýhodněny preferenčními body.

Národní dotace

V rámci národních dotací je, dle Zásad, kterými se stanovují podmínky pro poskytování dotací na základě §1, §2 a §2d zákona č. 252/1997 Sb., o zemědělství, poskytována podpora zejména na restrukturalizaci ovocných sadů, na činnost České technologické platformy pro ekologické zemědělství, dále na podporu zajištění odrůdových zkoušek, nebo na účast na mezinárodních veletrzích či na zapojení do mezinárodních organizací. Celkově je na tyto činnosti alokována částka ve výši zhruba 20 mil. Kč.

Podpora dalších vybraných aktivit

Od roku 2019 byl zahájen projekt **Podpora biopotravin a produktů ekologického zemědělství**. Cílem projektu je zvýšení a rozvoj všeobecných znalostí a podvědomí o biopotravinách a ekologickém zemědělství. Zvyšování důvěry spotřebitele a zvyšování jeho informovanosti o ekologickém

⁴ Zahrnuty jsou údaje o dovozu finálních biopotravin a jen částečně zemědělských komodit, proto hodnota dovozu bude zřejmě vyšší.

zemědělství je klíčový aspekt dalšího rozvoje trhu s biopotravinami. Na podporu biopotravin a produktů ekologického zemědělství bylo v roce 2019 vyplaceno 35 764 tis. Kč.

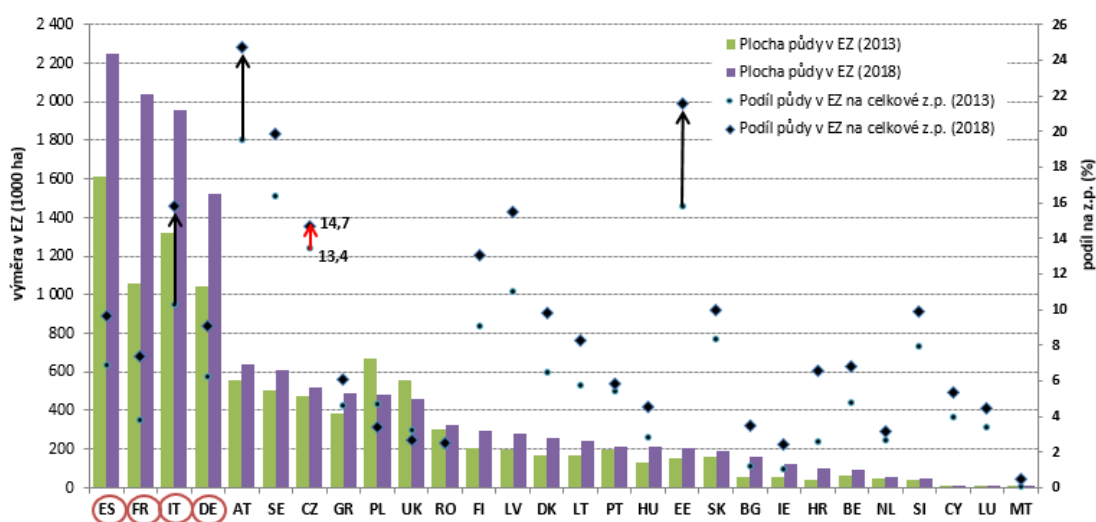
4. Současná pozice EZ v rámci evropského kontextu

V EU v roce 2018 hospodařilo ekologicky téměř 328 tisíc farem na výměře 13,8 mil. ha, což představuje 7,7 % zemědělské půdy. Zemí s největší výměrou zemědělské půdy v EZ je nadále Španělsko s 2,2 mil. ha, následuje Francie a Itálie (každá 2,0 mil. ha), dále pak Německo (více než 1,5 mil. ha). Tyto čtyři země společně tvoří více než polovinu celkové unijní výměry zemědělské půdy v EZ.

Průměrný nárůst ploch v EZ za celou EU oproti roku 2013 dosáhl 36 %. Největší relativní nárůst ploch v EZ mezi roky 2013 až 2018 zaznamenala Francie (cca 100 %) a Německo (45 %). V řadě zemí byl dosahován dvouciferný nárůst ploch v EZ. Největší nárůst podílu EZ ve stejném období dosáhlo Estonsko, Itálie a Rakousko (o více než 5 %). V ČR dochází od roku 2016, po stagnaci v letech 2012-2015, k oživení růstu ploch v EZ. Celkový nárůst ekologicky obhospodařované půdy v ČR o 9 % za pětileté období 2013-2018 však nestačí na vývoj v ostatních zemích Evropy a je jeden z nejnižších v EU. ČR v žebříčku podílu EZ na celkové zemědělské půdě sestoupila z dřívější 4. pozice na 6. pozici. V roce 2018 měla většina zemí EU podíl půdy v přechodném období vyšší než 10 %, ČR naopak patřila k pěti zemím s podílem pod 10 %.

Mezi faktory růstu EZ patří v EU zejména vyšší stabilita cen bioprodukce oproti konvenci, rostoucí poptávka po produktech s přidanou hodnotou ve formě ochrany přírody, pokles ziskovosti konvenční produkce a udržitelnější produkce v EZ.

Graf 8 Srovnání výměry v EZ a podílu na celkové zemědělské půdě v rámci EU (2013 a 2018)



Zdroj: Světová ročenka EZ (data pro ČR jsou upravena již dle rozsahu EZ v LPIS)

Užití půdy v EZ

V ekologickém režimu bylo v EU v roce 2018 zařazeno 9,6 % ploch trvalých travních porostů, 5,8 % výměry orné půdy a 12,1 % ploch trvalých kultur (zhruba 9 % sadů, 11 % vinic a 10 % olivových hájů).

Plochy v EZ v EU tvoří z cca 44 % orná půda, 44 % trvalé travní porosty a 11 % trvalé kultury. 11 členských států má podíl orné půdy nad 50 %, u zbylých 17 převažují TTP.

Za posledních deset let vzrostla plocha TTP o téměř 60 % na 6,0 mil. ha, největší plochy se nacházejí ve Španělsku (1,2 mil. ha), dále ve Francii, Německu, Itálii a ČR. Těchto pět zemí má 60 % veškerých ploch TTP v EZ v rámci EU. Výměra orné půdy vzrostla za stejné období dvojnásobně na 6,1 mil. ha s největší

plochou ve Francii (1,2 mil. ha) a v Itálii (0,9 mil. ha), následně v Německu, Španělsku a Švédsku. Opět tyto země obhospodařují téměř 60 % všech ploch orné půdy v EZ v rámci EU.

Nejrychleji, více než dvojnásobně na 1,5 mil. ha, za sledované období vzrostla výměra trvalých kultur. Nejčastěji jde o pěstování oliv a následně vinic, přičemž největší plochy jsou ve Španělsku (0,6 mil. ha) a Itálii (0,5 mil. ha), jedná se o zhruba 70 % všech ekologických ploch trvalých kultur v EU.

Ze srovnání užití půdy v EZ v rámci EU (plus Norsko a Švýcarsko) vyplývá:

- ČR patří mezi země s nejvyšším podílem TTP na celkové výměře v EZ a má nejvyšší podíl TTP zařazených v EZ (44 %), s 30% podílem následuje Rakousko, Estonsko a Švédsko; naopak nejnižší podíl má Malta, Rumunsko, Bulharsko, Irsko a Spojené království, pod 3%.
- ČR s 15% podílem orné půdy na celkové výměře v EZ zaostává, jedná se o třetí nejnižší podíl po Irsku a Slovinsku. Největší zastoupení orné půdy v EZ mají severské země (Finsko, Dánsko, Švédsko a Norsko), ovšem se započtením pícnin. Nadpoloviční zastoupení orné půdy bez pícnin mají jen čtyři země: Malta, Lotyšsko, Rumunsko a Bulharsko.
- ČR dosahuje největší rozdíl mezi strukturou užití půdy v EZ vůči zemědělství celkem. Zornění celkem činí 71 %, ale v EZ jen 15 %, tj. 56% rozdíl. Většina zemí EU se však pohybuje do 20 % rozdílu.

Počty subjektů v EZ a trh biopotravin v EU

V EU bylo v EZ režimu v roce 2018 registrováno 328 tis. ekofarem, 72 tis. výrobců, 5 tis. importérů a 3 tis. exportérů. Nejvíce ekofarem najdeme v Itálii, Francii a Španělsku (společně tvoří 46 % ekofarem EU). Největší zastoupení farem v EZ na jejich celkovém počtu má Rakousko (každá pátá farma je bio). ČR drží 2. pozici s 16% podílem⁵. Za posledních pět let vzrostl počet ekofarem nejvíce v Itálii a Francii, v podílu poskočily nejvíce Rakousko, Dánsko a Estonsko. V rámci EU došlo k nárůstu jejich počtu od roku 2013 o 30 %, v ČR o 20 %.

Největší ekofarmy najdeme na Slovensku, ve Spojeném království⁶ a v ČR (115 ha v roce 2019). Průměr EU činil 41 ha a zhruba polovina zemí je pod tímto průměrem. Za posledních pět let se průměrná velikost ekofarmy v EU mírně zvyšuje, nejvíce v Litvě a Irsku.

Nejvíce výrobců biopotravin má Itálie, Francie a Německo, ve kterých dohromady působí téměř 75 % všech výrobců biopotravin v EU. ČR se 750 výrobci držela 15. pozici. Nárůst počtu výrobců biopotravin ve sledovaném období byl v ČR shodný s růstem v EU celkem (růst o 60 %).

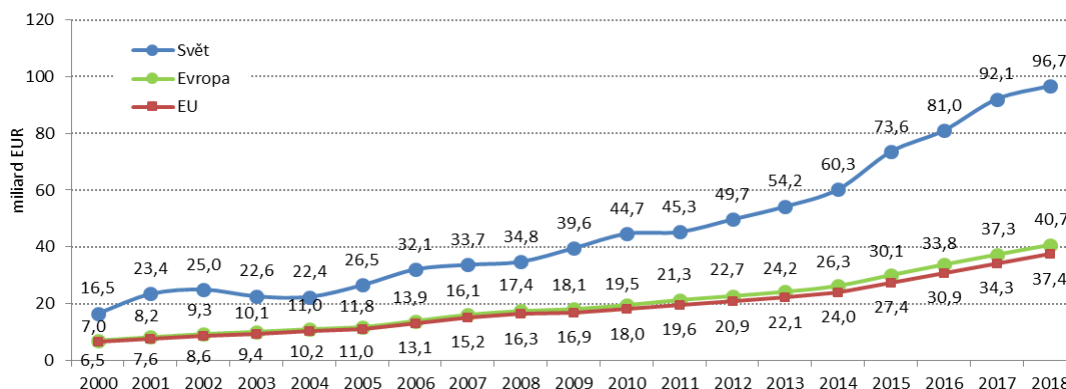
Jednoznačný boom zažívá obchod s biopotravinami a bioprodukty. Za posledních pět let vzrostl počet dovozců 2,7krát. Nejvíce importérů je registrováno v Německu. ČR se nachází na 6. pozici (po Francii, Itálii, Nizozemí a Španělsku).

V roce 2018 dosáhl trh biopotravin v EU 37,4 mld. EUR a vzrostl meziročně o téměř 8 %. Za posledních pět let se hodnota biotruhu EU zvýšila o 70 % a průměrná roční spotřeba biopotravin na obyvatele dosáhla 76 EUR (cca 2 000 Kč), v ČR pak cca 400 Kč. Hlavními faktory růstu jsou rostoucí zájem spotřebitelů o udržitelný rozvoj a uvědomění si souvislosti mezi potravinami a zdravím.

⁵ Eurostat uvádí podíl ekofarem na počtu farem zařazených ve statistickém šetření FSS (tj. farem nad 5 ha), proto je pro ČR reálnější podíl okolo 9,5 % a 4. pozice.

⁶ Uvedená data reflektují údaje za období, kdy bylo Spojené království členem EU.

Graf 9 Vývoj trhu biopotravin ve světě, Evropě a EU, 2000–2018



Zdroj: Zprávy o trhu s biopotravinami v ČR

Ekologická akvakultura

Právní úprava v EU je zakotvena sdělením Komise s názvem „Strategické zásady udržitelného rozvoje akvakultury v EU“ (COM(2013)0229). Zásady jsou v současnosti na úrovni EU revidovány, a to Nařízením EU 2018/842 o závazném každoročním snižování emisí skleníkových plynů členskými státy v období 2021–2030 přispívajícím k opatřením v oblasti klimatu za účelem splnění závazků podle Pařížské dohody. Pravidla ekologické produkce jsou zakotvena v nařízení Rady (ES) č. 834/2007 o ekologické produkci a označování ekologických produktů a jeho prováděcích nařízeních Komise (ES) č. 889/2008 (jde-li o ekologickou produkci, označování a kontrolu) a č. 1235/2008 (jde-li o opatření pro dovoz ekologických produktů ze třetích zemí).

Dále bude ekologická akvakultura upravena Evropským akčním plánem pro ekologické zemědělství, Usnesením Evropského parlamentu ze dne 12. června 2018 Na cestě k udržitelnému a konkurenceschopnému evropskému odvětví akvakultury: současný stav a budoucí výzvy (2017/2118(INI)), Evropským klimatickým paktem, politickým rámcem EU pro oblast klimatu a energetiky do roku 2030 jako součást Zelené dohody pro Evropu a Pařížskou dohodou.

5. Hodnocení Akčního plánu ČR pro rozvoj EZ v letech 2016–2020

Akční plán ČR pro rozvoj EZ (2016–2020) byl přijat vládou v listopadu 2015 a navázal na předchozí dva APEZ (2004–2010)⁷ a (2011–2015). Třetí APEZ převzal existující vizi EZ, identifikoval pět prioritních oblastí rozvoje EZ a stanovil osm strategických cílů do roku 2020:

„EZ bude plně rozvinutým odvětvím zemědělství se všemi odpovídajícími charakteristikami, jakými jsou stabilní trh bioproduktů a biopotravin, dostupné služby a konzistentní státní politika podporující jak poskytování veřejných statků, včetně aspektů týkajících se životního prostředí a pohody zvířat, tak produkci biopotravin.“

Prioritní oblasti

1. EKOFARMY = ekonomická životaschopnost
2. TRH = výroba a marketing
3. SPOTŘEBA = spotřeba biopotravin
4. EKOFARMY = přínosy pro životní prostředí a welfare zvířat
5. ŠÍŘENÍ INFORMACÍ = výzkum – vzdělávání – poradenství

Strategické cíle

- Zvýšit podíl příjmů z produkce na celkových příjmech ekofarem vůči podporám (zlepšení proti současnému stavu)
- Zvýšit hodnotu produkce ekofarem o 15 % (dle metodiky FADN)
- Zvýšit podíl českých biopotravin na 60 % na trhu s biopotravinami
- Dosáhnout 3% podíl biopotravin na celkové spotřebě potravin a nápojů
- Zvýšit důvěru spotřebitelů - zvýšit průměrné výdaje za biopotraviny na 600 Kč / obyvatele / rok
- Zvýšit reálný přínos EZ pro životní prostředí a pohodu zvířat = dosáhnout 15 % podílu ekologických ploch na celkové zemědělské půdě v ČR
- Dosáhnout podílu minimálně 20 % orné půdy z celkové výměry půdy v EZ
- Zajistit financování výzkumu a poradenství v EZ v rozsahu odpovídajícím podílu ploch EZ na celkové zemědělské půdě (15 %)

⁷ První „Akční plán ČR pro rozvoj ekologického zemědělství do roku 2010“ vzala vláda na vědomí 17. 3. 2004. Jednalo se o strategický dokument, který obsahoval hlavní cíle a 6 prioritních oblastí pro rozvoj EZ. Jediným kvantitativním cílem bylo dosažení 10% podílu ekologicky obhospodařovaných ploch na zemědělské půdě do roku 2010, což bylo dosaženo.

Přehled plnění stanovených strategických cílů

Z hodnocení vyplývá, že se podařilo zrealizovat velké množství aktivit a projektů v rámci jednotlivých prioritních oblastí a do značné míry naplnit stanovené cíle. Přesto, že se v některých případech nepodařilo zcela dosáhnout stanovených cílů, lze dosažený postup považovat za úspěšný.

Z navržených osmi strategických cílů do roku 2020 byly ke dni zpracování hodnocení zcela splněny dva cíle, a to: výměra EZ překonala 15% podíl na celkové rozloze zemědělské půdy (dle LPIS) a díky mírnému nárůstu hodnoty produkce ekofarem došlo ke zlepšení podílu příjmů z produkce na celkových příjmech (viz Tab. 1) a k celkovému růstu hodnoty bioprodukce.

S ohledem na dosavadní vývoj a rychlý růst biotruhu lze v roce 2020 předpokládat i splnění cíle roční spotřeby biopotravin na obyvatele ve výši 600 Kč, kdy poslední zveřejněná hodnota z roku 2018 činila 416 Kč (viz Tab. 2).

Tab. 1 Hodnocení kvantitativních strategických cílů (srpen 2020)*

Strategický cíl	Hodnota
Zvýšit podíl příjmů z produkce na celkových příjmech ekofarem vůči podporám (zlepšení proti současnému stavu)	nárůst o 5 %**
Zvýšit hodnotu produkce ekofarem o 15 % (dle metodiky FADN)	nárůst o 10,2 %***
Zvýšit podíl českých biopotravin na 60 % na trhu s biopotravinami	40 % (2018)
Dosáhnout 3% podíl biopotravin na celkové spotřebě potravin a nápojů	1,58 % (2018)
Zvýšit důvěru spotřebitelů – zvýšit průměrné výdaje za biopotravinu na 600 Kč / obyvatele / rok	416 Kč (2018)
Zvýšit reálný přínos EZ pro životní prostředí a pohodu zvířat = dosáhnout 15% podílu ekologických ploch na celkové zemědělské půdě v ČR	15,2 %
Dosáhnout podílu minimálně 20 % orné půdy z celkové výměry půdy v EZ	16,7 %
Zajistit financování výzkumu a poradenství v EZ v rozsahu odpovídajícím podílu ploch EZ na celkové zemědělské půdě (15 %)	4,5 % výzkum 13,7 % poradenství

* Ke dni zpracování podkladů pro nový APEZ jsou tržní data dostupná pouze za rok 2018, ostatní údaje jsou za rok 2019, resp. u výměr k 31. 12. 2019.

**Nárůst 5 % při srovnání tříletých průměrů hodnot za EZ celkem: 48,7% (2016-2018) ku 46,4% (2013-2015)

*** Nárůst 10,2 % při srovnání tříletých průměrů hodnot produkce za EZ celkem: 14 562 Kč/ha (2016-2018) ku 13 214 Kč/ha (2013-2015).

Tab. 2 Vývoj hodnot u kvantitativních strategických cílů

Ukazatel	2015	2016	2017	2018	2019
Podíl EZ na ZPF dle LPIS (%)	13,5	13,8	14,2	14,7	15,2
Podíl orné půdy na celkové výměře půdy v EZ (%)	13,5	13,5	14,1	15,5	16,7
Podíl biopotravin na celkové spotřebě potravin a nápojů (%)	0,81	0,90	1,17	1,58	n.d.
Spotřeba biopotravin na obyvatele a rok (Kč)	213	241	314	416	n.d.
Podíl českých biopotravin na bio trhu (%)	38	40	43	40	n.d.
Hodnota produkce za EZ celkem (Kč/ha)	14 421	14 659	14 653	14 373	n.d.
Podíl příjmů z produkce na celkových příjmech za EZ celkem (%)	49,1	49,2	50,0	47,0	n.d.
Financování výzkumu EZ (%)	7,4	7,0	7,0	6,5	4,5
Financování poradenství EZ (%)	x	x	4,8	11,4	13,7

Pozn.: Financování poradenství v EZ lze posoudit jen částečně, není od roku 2017 podporováno v rámci PRV a existují pouze národní programy.

Podařilo se zejména naplnit prioritní opatření 3.1. Nastavení plánu propagace a osvěty spuštěním národní informační kampaně pro EZ od roku 2019. K naplnění druhého opatření s nejvyšší prioritou 1.1. Zajištění poradenství v oblasti efektivity bioprodukce přispěly dvě zakázky cílené na podporu produkce biomléka a konzumního ovoce, chyběla zde však citelně podpora poradenství z PRV. Z opatření se střední prioritou se podařil posun u opatření 3.3. Informovat spotřebitele o biopotravinách a jejich dostupnosti restartem informačního webu Lovíme.bio a vybudováním Mapy českých biopotravin.

Některých cílů bylo dosaženo částečně, a proto je nutné zajistit finanční prostředky z národních zdrojů a prostředky vycházející ze Společné zemědělské politiky EU pro naplnění cílů strategie F2F a strategie k biologické rozmanitosti. Důležité je naplňovat opatření, která zahrnují dostatečnou alokaci prostředků a podporují rozvoj EZ. Cíle, které nebyly naplněny v rámci předchozího akčního plánu, jsou zařazeny v novém Akčním plánu EZ (2021–2027). Celkový přehled realizovaných aktivit včetně jejich přiřazení k jednotlivým opatřením je uveden v příloze č. 4.

U ostatních cílů došlo pouze k částečnému naplnění. Důvodů je více. U některých nově nastavených aktivit, např. spuštění národní informační kampaně pro EZ v roce 2019 nebo realizace modelového intenzivního ekologického sadu, se efekt ukáže v delším časovém období. Některé cíle, např. zlepšení udržitelnosti ekofare, tj. zefektivnění bioprodukce a snížení závislosti na dotacích, úzce souvisí s možnostmi odbytu, tedy rozvojem trhu a opět poptávkou konečných spotřebitelů po biopotravinách. Díky nejistému odbytu se nedaří motivovat zpracovatele a výrobce (nové i konvenční) ke vstupu do bio sektoru, což dále brzdí rozvoj u samotných farem a vzniká paradox nadbytku na straně prvovýroby a nedostatku na straně spotřeby.

Odbyt biopotravin přes veřejné a školní stravování a v rámci zelených veřejných zakázek je v ČR v úplném začátku. Bylo realizováno několik osvětových projektů a aktivit (např. kurzy vaření z biopotravin na školách, exkurze dětí na ekofarmy aj.), nicméně efekt je prozatím nepříliš výrazný. Klíčové pro nadcházející období je zajistit odpovídající legislativní nastavení.

Přerušení podpory poradenství v PRV ještě více prohloubilo problém s nedostatečnými poradenskými kapacitami pro EZ sektor. Nedostatek poradenství je znát jak u stávajících ekofare, tak zejména u farem, které jsou v konverzi a farem, které by rády do EZ přešly, ale nemají dostatek informací.

Získávání finančních prostředků pro výzkum v EZ není optimální. Podíl projektů cílených na EZ témata v NAZV mírně klesá. Nemusí jít o zcela negativní vývoj – přibývají projekty pro integrovanou produkci, ostatní způsoby šetrného hospodaření, sledování eroze, reziduí pesticidů apod. Jednoznačně však chybí témata, která by řešila bariéry konverze do EZ a další zkvalitnění ekologické produkce.

Významným důvodem neúplného naplňování stanovených cílů je nenaplnění potenciálu EZ a produkce biopotravin v ČR a možnostech uspokojit rostoucí poptávku po lokálních biopotravinách namísto dovozu. Impulzem pro změnu mohou být nově schválené strategie F2F a Biodiverzity v rámci tzv. Zelené dohody pro Evropu při přípravě nové SZP a dále nový Evropský akční plán pro rozvoj EZ.

6. Doporučení a závěry vyplývající z provedené analýzy a zhodnocení APEZ

S ohledem na vizi EZ a stanovené strategické cíle do roku 2027 a výsledky provedené analýzy aktuální situace a vývoje EZ v ČR včetně SWOT analýzy a zhodnocení plnění stávajícího APEZ jsou níže popsány klíčové slabé stránky / bariéry dalšího rozvoje EZ v ČR a navržena doporučení k jejich překonání.

1) V ČR není dostatečně využít potenciál EZ v oblasti produkce bioproduktů a biopotravin – ve struktuře EZ dlouhodobě dominují TTP, zatímco nárůst ploch orné půdy je pozvolný, většina ekofarem hospodaří v horských a podhorských méně příznivých oblastech nebo chráněných území a dominantním výrobním zaměřením je pastevní chov masného skotu. Růst ploch v EZ zaznamenal od roku 2016 oživení, dosažený nárůst je však jedním z nejnižších v rámci zemí EU. V roce 2020 navíc klesl mírně počet farem v EZ.

Struktura EZ v ČR se odráží v ekonomice, převládá extenzivní hospodaření na TTP s pozitivním dopadem na krajinu, které se však v důsledku zatím málo rozvinutého trhu bioproduktů a biopotravin, a z toho plynoucí nejistoty získání cenové prémie, je stále závislé na dotacích, což ohrožuje ekonomickou udržitelnost EZ.

Zásadní pro další rozvoj EZ v ČR je zaměřit se na změnu struktury a navýšit podíl dalších výrobních zaměření (mimo chov masného skotu), zejména produkci mléka, produkci na orné půdě (včetně pěstování olejnin, minoritních plodin a výroby bioosiv) a speciálních plodin (ovoce, zeleniny, vinné révy, chmele, olejnin, pohanky, máku, kukuřice) a bioosiv. Znamená to motivovat ke vstupu zemědělce z produkčních oblastí, pro které zůstávají principy EZ neatraktivní.

Současně existují rozdíly ve výsledcích hospodaření mezi jednotlivými ekofarmami a existuje zde velký potenciál pro zlepšení efektivity hospodaření u stávajících ekofarech a posílení jejich konkurenceschopnosti.

K situaci popsané výše přispívá řada faktorů: nedostatečné poradenství, nízké využívání inovací a výsledků výzkumu, nedostatek odborných pracovníků vyškolených v EZ, komplikovaný odbyt a zatím nestabilní poptávka po bioproduktech ze strany zpracovatelů daná nízkou spotřebou biopotravin v ČR. Ekonomickou životaschopnost ekofarech ovlivňuje také aktuální nastavení dotací – nedaří se motivovat ke konverzi do EZ nové farmy hospodařící na orné půdě, zejména v produkčních oblastech. Klíčovým pro zvýšení ekonomické životaschopnosti EZ je poradenství a sdílení znalostí, usnadnění přístupu farem na trh a odpovídající podpora EZ.

Doporučení:

- **Zlepšit efektivitu bioprodukce a maximálně usnadnit konverzi do EZ** – zajistit poradenství v oblasti efektivity bioprodukce a v oblasti konverze do EZ; zajistit a zlepšit sběr dat o bioprodukci a jejím uplatnění na trhu včetně komoditní ekonomiky jako podkladu pro poradenství, využít výzkum, inovace a nové technologie k dalšímu navýšení produktivity
- **Podpořit výrobu biopotravin, včetně faremního zpracování** – pokračovat v podpoře výrobců biopotravin a zlepšit dostupnost zpracovatelských kapacit (dlouhodobá politická podpora v oblasti investic a marketingu), podporovat faremní zpracování a přímý prodej (poradenství, modelové farmy, zjednodušení podmínek pro drobné zpracovatele bioproduktů)
- **Zajistit podporu ekofarech v rámci Strategického plánu, SZP a národních dotací** - využívat efektivně podpory pro rozvoj EZ (opatření EZ v rámci Strategického plánu a SZP jako jednoho z nejúčinnějších nástrojů stimulujícího zemědělce ke vstupu do EZ, přitom však prostřednictvím

pravidelného monitoringu a vyhodnocování dotačních podmínek zkvalitňovat dotační systém; mapovat nové možnosti podpory EZ v rámci SZP a národních podpor (uplatňovat širší mix opatření zaměřený nejen na podporu nabídky, ale i na zlepšování zpracování a odbytu bioproduktů a biopotravin až po podporu poptávky).

- **Podpořit výrobu biopotravin, včetně faremního zpracování** – pokračovat v podpoře výrobců biopotravin a zlepšit dostupnost zpracovatelských kapacit (dlouhodobá politická a finanční podpora v oblasti investic a marketingu), podporovat faremní zpracování a přímý prodej (poradenství, modelové farmy, zjednodušení podmínek pro drobné zpracovatele bioproduktů)

2) V ČR je zatím stále málo rozvinutý trh s bioprodukty i biopotravinami (slabá organizace trhu) a to i přes významný nárůst bioprodukce v posledních letech. ČR patří mezi patnáct zemí světa s nejvyšším podílem ploch EZ na celkové zemědělské půdě. Při takto významném podílu ploch v EZ již nelze zpracování a odbyt biopotravin ponechávat bez podpory a je nutno zajistit adekvátně silnou poptávku. Již dnes není u některých komodit dostatek zpracovatelských kapacit, a proto nemají v ČR odbyt nebo jsou zpracovány konvenčním způsobem. Patrný je trend růstu exportu kvalitních biosurovin do zahraničí na úkor rozvoje domácího zpracování.

Na druhou stranu roste dovoz zpracovaných biopotravin do ČR. Proto mezi priority patří rozvoj odbytu a zpracování bioproduktů a následně i rozvoj trhu biopotravin. Obrovský potenciál má uplatnění biopotravin ve veřejném stravování (zelené veřejné zakázky, privátní zakázky a školní stravování). Důležitý je také další rozvoj faremního zpracování, kdy již dnes farmy realizující zpracování bioproduktů a prodej ze dvora uplatní takto často celou svoji produkci. Zatím však výrobu biopotravin přímo na farmě realizuje jen 5 % ekofarem. Jako velmi negativní faktor se jeví neschopnost jednotlivých subjektů sdružovat se do odbytových organizací a výrobních nebo odbytových družstev, což je v zahraničí běžná praxe. Další významnou překážkou je oligopolní charakter obchodní sítě v ČR.

Důvodů problematického odbytu biosurovin z farem a nízké domácí výroby biopotravin je více: málo rozvinutá organizace trhu s bioprodukty (tj. nedostatečná informovanost, velmi pomalu se budují stabilní distribuční sítě); nízká motivace zpracovatelského sektoru z důvodu nižší rentability výroby biopotravin (menší objemy při vyšších nákladech a s nejistým odbytem); dominantní postavení maloobchodních řetězců (ovlivňují podstatně cenotvorbu u biopotravin, svými podmínkami znesnadňují vstup menším a středním českým dodavatelům a realizují významný objem dovozu); nevyužitý potenciál faremního zpracování a prodeje biopotravin přímo z farem, stejně jako ostatních alternativních odbytových cest; minimální uplatnění biopotravin ve veřejném stravování a gastronomii.

Doporučení:

- **Podpořit zavádění biopotravin do veřejného stravování** - přijmout vládní rozhodnutí o zavedení minimálního procenta biopotravin v rámci environmentálně odpovědného zadávání veřejných zakázek a podpořit uplatnění biopotravin ve veřejném a školním stravování jak je tomu v jiných členských zemích (ukazovat příklady dobré praxe, identifikovat dodavatele, kteří jsou schopni /ochotni dodávat do veřejného stravování, podpořit pilotní projekty, poradenství provozovatelům stravovacích služeb, cílenou informační kampaň)

- **Pomoci zemědělcům s odbytem bioprodukce** – usnadnit farmám přístup na trh a odbyt s cenovou premii (podpořit sdružování zemědělců při vyjednávání o odbytu pod zájmová sdružení, družstevní odbytové organizace či nevládní organizace v agrárním sektoru)
- **Podpořit vertikální sdružování od zemědělců přes výrobce po obchodníky** - podpořit vytváření lokálních odběratelsko-dodavatelských vazeb v EZ a posílit existující spolupráci (budovat regionální odbyt biopotravin a tím čelit rostoucí konkurenci dovozu, podporovat krátké dodavatelské řetězce, spolupráci v rámci EIP, alternativní způsoby odbytu - bedýnkové systémy, komunitou podporované zemědělství, spotřebitelská družstva, rozvoj gastronomie, cestovního ruchu a jiných lokálních iniciativ se silnou účastí ekologického sektoru).

3) V ČR je zatím nízká spotřeba biopotravin a i přes trvale rostoucí poptávku zůstává průměrná spotřeba biopotravin na osobu a rok v ČR daleko za průměrem západní Evropy. Zhruba 65 % populace biopotravin vůbec nenakupuje, spotřebitelé mají minimální znalosti o přínosech EZ a neznají důvody, proč dát biopotravinám v nákupním košíku přednost. V důsledku nízké informovanosti existuje i vyšší riziko ztráty důvěry spotřebitelů v biopotravinu při zveřejnění nepřesných nebo zavádějících informací v médiích. Podobně je pro spotřebitele matoucí velké množství log a značení potravin včetně označení jako „farmářský“ či „domácí“, které na rozdíl od EZ nemají žádný legislativní podklad. Mezi hlavní překážky zvýšení spotřeby biopotravin patří především vyšší cena za biopotravinu (resp. velký rozdíl cen biopotravin vůči levným běžným potravinám), omezený sortiment a dostupnost biopotravin, nedůvěra a neznalost principů EZ a důvodů nákupu biopotravin.

Doporučení:

- **Propagovat EZ a biopotravinu na národní úrovni** – využít všech možných nástrojů k budování důvěry a pozitivního vnímání EZ mezi veřejností, identifikovat a podporovat příležitosti ke zvýšení povědomí a porozumění o přínosech biopotravin a EZ v rámci vzdělávání a osvěty mladé generace na školách (zajistit pokračování národní informační kampaně pro EZ spuštěné v roce 2019, podporovat propagační aktivity pro zvýšení povědomí o EZ a biopotravinách mezi spotřebiteli, budovat osvětové aktivity propagující EZ a biopotravinu v rámci vzdělávání (3-18 let), včetně vzdělávání učitelů)
 - **Navrhnout značení biopotravin domácího původu včetně propagace** - připravit se na budoucí potřebu nadstandardů v EZ (např. s ohledem na opatření pro přírodu a krajinu, deklaraci bezreziduální bioprodukce), v zahraničí již běžných, k odlišení ekologické a konvenční produkce v důsledku zvyšování standardů a povinností v běžném zemědělství – zamezení ztráty identity bioprodukce (navrhnout a propagovat značení biopotravin z domácích surovin a splňující nadstandarty bio při užití národního loga Biozebry).
- 4) V ČR není dostatečně využít potenciál EZ v oblasti jeho pozitivních dopadů na složky životního prostředí** – prozatím není plně brán v potaz potenciál EZ jakožto možného nástroje přechodu zemědělství ČR k udržitelnějším formám hospodaření; mezi odbornou veřejností stále převládá nedůvěra v přínosy EZ, ačkoliv existují výzkumy a studie, většinou zahraniční, dokládající přínosy ekologického hospodaření pro zachování a zlepšení úrodnosti půdy, čistotu vod, zvýšení biodiverzity či zlepšení životních podmínek zvířat až po benefity kvality produkovaných potravin; je nezbytné podpořit rozšíření EZ v environmentálně citlivých oblastech (např. kolem vodních zdrojů, kdy OPVZ zabírají 12 % zemědělské půdy ČR, z toho orná půda tvoří 64 % a jen 4 % této

orné půdy jsou obhospodařována ekologicky, na zbylé půdě se hospodaří konvenčně bez pevně stanoveného managementu), nízké je ocenění přínosů EZ společností celkově. Bariérou většího uplatnění EZ, přednostně v environmentálně citlivých oblastech, je malá znalost skutečných přínosů EZ pro životní prostředí a nízká informovanost o principech EZ mezi odbornou veřejností i celospolečensky, nedostatek argumentů a podkladů k ocenění dopadů EZ a neexistence nových forem podpor, které by umožnily motivovat a odměnit ekofarmy za poskytování veřejně dostupných statků pro společnost.

Doporučení:

- **Zveřejňovat výsledky hodnocení přínosů EZ** – zajistit podklady a argumenty o přínosech EZ (pověřit koordinaci vybranou institucí a zajistit dlouhodobý sběr dat týkajících se přínosů EZ pro životní prostředí, welfare zvířat aj.), zvýšit informovanost o přínosech EZ mezi odbornou veřejností (publikovat články a pořádat konference na toto téma, realizovat školení pro pracovníky státní správy...), zlepšit pochopení a ocenění dopadů EZ, zejména v rámci úvah o nových formách podpory za environmentální služby, provést hodnocení přínosů EZ v národních podmínkách ČR na dvou vybraných indikátorech (téma voda a klima). Provádět dlouhodobé pokusy ověřující životaschopnost systému EZ a zveřejňovat jejich výsledky
 - **Podpořit rozšíření ploch EZ v environmentálně citlivých oblastech** – podpořit EZ jako preferovaný typ hospodaření v environmentálně citlivých oblastech (např. kolem vodních zdrojů OPVZ/OPVN, v oblastech zranitelných dusičnany ZOD, v blízkosti sídel), nastavit dotační podmínky tak, aby bylo pro farmy motivační vstoupit do EZ v těchto lokalitách, využít vzory v zahraničí, propojit s odbytem bioprodukce do veřejného stravování.
- 5) Rozvoj EZ v ČR brzdí chybějící kapacity a dále v některých oblastech slabá koordinace institucí zapojených v sektoru EZ** – chybí kapacity ve výzkumu, poradenství, odborném vzdělávání, NNO i státní správě, přetrvává roztříštěnost zainteresovaných organizací (některé činnosti jsou realizovány více subjekty, jiné nejsou pokryty naopak vůbec), přes zlepšující se „propojování“ platí stále potřeba profesionalizace, budování sociálního kapitálu a zlepšení komunikace napříč sektorem. Řešena byla především oblast vzdělávání, výzkumu a poradenství.

V oblasti vzdělávání chybí začlenění tématu EZ do odborné výuky s ohledem na jeho specifika, což se promítá do výrazného nedostatku mladých pracovníků v zemědělství s potřebnými znalostmi o EZ. Slabou stránkou vzdělávání je převaha teoretických znalostí o EZ bez praktických zkušeností. Zastaralé jsou i výukové materiály EZ.

V oblasti výzkumu se nedaří zajistit financování výzkumu cíleného na EZ v rozsahu, který odpovídá podílu ploch EZ na celkové zemědělské půdě (tj. aktuálně 15 %). Podíl projektů pro EZ naopak v NAZV mírně klesá a chybí témata, která by řešila bariéry konverze do EZ, další zlepšení efektivity bioprodukce, hodnocení dopadů EZ na veřejné statky (půdu, vodu, biodiverzitu...) apod.

V oblasti poradenství způsobil nárůst pravidel hospodaření a administrativy zájem zejména o poradenství v oblasti dotací a kontrol v zemědělství, včetně EZ. Praktické poradenství v EZ aktuálně není dostatečně funkční a přerušení podpory poradenství v PRV od roku 2014 utlumilo ještě více poradenské kapacity pro EZ sektor. Nedostatek poradenství je znát jak u stávajících ekofarech, tak u farech vstupujících do konverze na EZ.

Doporučení

- **Posílit výuku o EZ v rámci odborného vzdělávání** – začlenit téma EZ do odborné výuky a vzdělávání na SŠ a VŠ, začlenit téma EZ do odborného vzdělávání poradců a zajistit nabídku dalšího vzdělávání a školení o EZ pro zemědělce. Podpořit tvorbu nových moderních výukových materiálů pro EZ, které zohlední novou evropskou legislativu.
- **Posílit výzkum pro EZ** – zajistit financování výzkumu v EZ, zajistit cílení na potřebná témata EZ a zajistit lepší šíření výsledků výzkumů (využít maximálně zdroje pro výzkum a zkoordinovat spolupráci výzkumných organizací s potřebou praxe).
- **Zajistit poradenství pro EZ** – zajistit snadno dostupné a ideálně bezplatné poradenské služby (zajistit poradenství cílené na potřeby EZ dotažené až do ekonomiky podniku, zajistit financování demofarem pro EZ a zkoušení přípravků a pomocných prostředků na ochranu rostlin pro EZ, podpořit přenos zahraničních zkušeností, spolupracovat s poradenskými organizacemi na vývoji národních poradenských modulů a online poradenských sítí).

7. Prioritní oblasti rozvoje EZ a strategické cíle do roku 2027

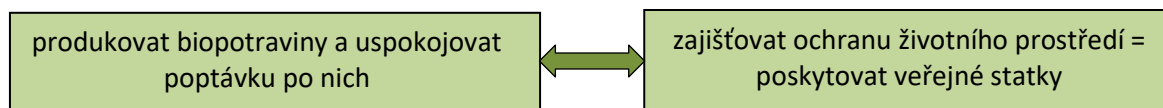
Stanovení prioritních oblastí a strategických cílů pro rozvoj EZ vychází z provedené analýzy vývoje a současného stavu EZ v ČR a aktualizované SWOT analýzy (viz příloha č. 2 a č. 3). Současně jsou prioritní oblasti a cíle pro rozvoj EZ nastaveny tak, aby jejich řešení napomáhalo splnění vize EZ do roku 2027.

Vize EZ do roku 2027

- **Ekologické zemědělství je plně rozvinutým odvětvím** s fungujícími dodavatelsko-odběratelskými vztahy, stabilním odbytem bioprodukce, dostupnými službami, rozvinutým trhem biopotravin a konzistentní státní politikou podporující jeho další rozvoj.
- **Ekologické zemědělství je klíčovým a účinně využívaným nástrojem šetrnějšího způsobu hospodaření, posílení odolnosti krajiny a zavedení udržitelného potravinového systému.** Je jedním ze základních nástrojů pro dosažení ambiciózních cílů stanovených v rámci EU prostřednictvím strategií „od zemědělce ke spotřebiteli“ a pro oblast biologické rozmanitosti.

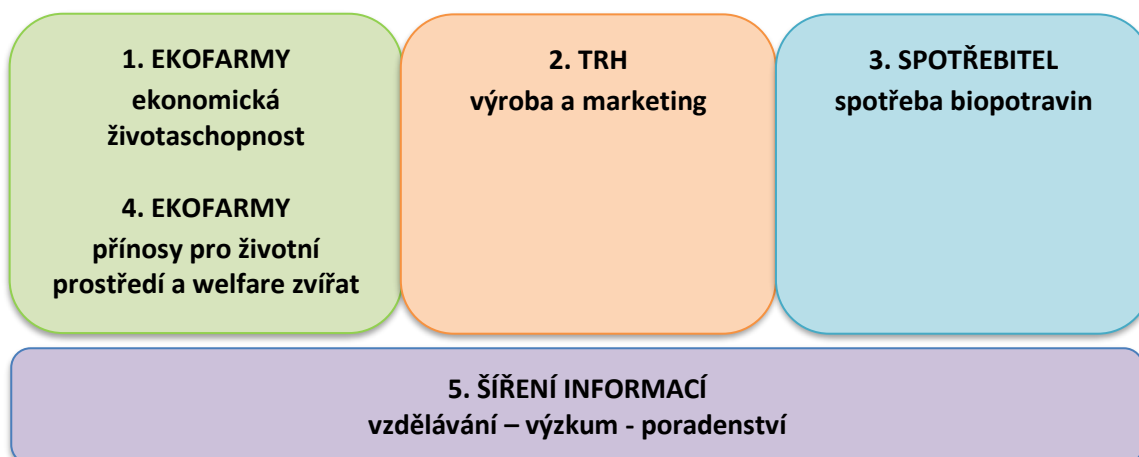
Strategické cíle a prioritní oblasti EZ

EZ má dva základní strategické cíle:



Akční plán cílí na pět prioritních oblastí a každá z nich má definován dlouhodobý strategický cíl. Podobně zůstávají v platnosti hlavní strategické cíle navržené v minulém APEZ (2016–2020), jelikož některé z nich byly naplněny pouze částečně a u některých došlo k úpravě očekávané cílové hodnoty.

Zpřesněna a doplněna byla také vize EZ a seznam kvantitativních strategických cílů do roku 2027 vybraných pro celkové hodnocení naplňování APEZ. Nově jsou navržena opatření a dílčí aktivity přispívající k rozvoji EZ a stanoveným cílům, kterým byla dána priorita pro nadcházející sedmileté období 2021–2027. Revidován a doplněn byl také seznam indikátorů pro monitoring a následné hodnocení plnění APEZ (viz příloha č. 1).



Kvantitativní strategické cíle do roku 2027⁸:

- Dosáhnout 22% podílu ekologických ploch na celkové zemědělské půdě ČR
- Dosáhnout 30% podílu orné půdy na celkové výměře půdy v EZ
- Dosáhnout 10% navýšení rozlohy trvalých kultur v EZ
- Dosáhnout 4% podíl biopotravin na celkové spotřebě potravin a nápojů
- Dosáhnout 5% podíl biopotravin ve veřejném stravování
- Zajistit financování výzkumu a poradenství v EZ v rozsahu odpovídajícím podílu ploch EZ na celkové zemědělské půdě

Prioritní oblasti a k nim náležící strategické cíle APEZ 2021–2027

Prioritní oblasti APEZ	Strategické cíle APEZ (2021–2027)
1. EKOFARMY = ekonomická životaschopnost	zlepšit ekonomickou životaschopnost ekofarem a zvýšit rozsah EZ, zejména na orné půdě <i>(prostřednictvím zlepšení efektivity bioprodukce, zlepšení odbytu, usnadnění konverze do EZ, včetně účinného nastavení podpor)</i>
2. TRH = výroba a marketing	zlepšit dostupnost biopotravin na trhu, zejména domácího původu <i>(prostřednictvím zlepšení dostupnosti zpracovatelských kapacit, posílení spolupráce v celém dodavatelsko-odběratelském řetězci a zavádění biopotravin ve veřejném stravování)</i>
3. SPOTŘEBITEL = spotřeba biopotravin	zvýšit spotřebu biopotravin, zejména domácího původu <i>(prostřednictvím zvyšování povědomí a důvěry spotřebitelů = propagace a osvěta)</i>
4. EKOFARMY = přínosy pro životní prostředí a welfare zvířat	zvýšit povědomí o přínosech EZ pro životní prostředí a prosazovat EZ v environmentálně citlivých oblastech <i>(prostřednictvím hodnocení vlivu EZ na životní prostředí a welfare zvířat a zveřejňování výsledků)</i>
5. ŠÍŘENÍ INFORMACÍ = vzdělávání - výzkum – poradenství	zvýšit dostupnost odborných znalostí a využití poznatků výzkumu a inovací <i>(prostřednictvím zajištění poradenství, poskytování odborného vzdělávání na školách, realizace výzkumu)</i>

⁸Období od kterého se odvíjí dosažení cílů je od 1.1.2021–31.12.2027

8. Přehled vybraných prioritních opatření a dílčích aktivit (2021–2027)

S ohledem na velké množství opatření a dílčích aktivit doporučených k realizaci v rámci APEZ s cílem podpořit rozvoj EZ v ČR, bylo nutné provést volbu opatření s největší prioritou a efektem na splnění stanovených cílů. Z důvodu většího zacílení na nižší počet priorit bylo rozhodnuto se zaměřit v následujících sedmi letech zejména na tato opatření:

Opatření s nejvyšší prioritou:

1.1. Zlepšit efektivitu bioprodukce a usnadnit konverzi do EZ

Posílit ekonomickou životaschopnost ekofarem při současném zachování environmentálních a sociálních přínosů pomocí rychlého šíření znalostí a dobrých příkladů praxe. Další navýšení produktivity skrze výzkum a rozvoj technologií.

Zjednodušit maximálně přístup k EZ. Zajistit větší flexibilitu nastavení podmínek tak, aby se usnadnil vstup nových subjektů do EZ. Farmy uvažující o konverzi do EZ musí mít správné a dostatečné informace o tom, co EZ obnáší. Zajištění poradenství pro každého se zájmem se učit o ekologické produkci. Zásadní pro další rozvoj EZ v ČR je zaměřit se na změnu struktury a navýšit podíl dalších výrobních zaměření (mimo chov masného skotu), zejména produkci mléka, produkci na orné půdě a speciálních plodin (ovoce, zeleniny, vinné révy).

2.1. Podpořit spotřebu biopotravin

Podpořit odbyt biopotravin na zatím nerozvinutých trzích - zvýšit uplatnění biopotravin ve veřejném stravování dle fungujících vzorů v zahraničí a v další fázi ve školním stravování. Zavést povinné zastoupení 10 % biopotravin ve „školních projektech“ Mléko do škol a Ovoce a zelenina do škol.

Evropská komise ve své direktivě k environmentálně odpovědnému zadávání veřejných zakázek doporučuje při nákupu potravin nastavení minimálního procenta nákupu biopotravin. Veřejné a privátní zakázky jsou ideálním nástrojem, fungujícím v řadě evropských zemí, k prosazování udržitelného stravování (ozdravení jídelníčku, snížení plýtvání jídlem, zohlednění čerstvosti a sezónnosti) a rozšíření poptávky po biopotravinách.

3.1. Propagovat EZ a biopotraviny na národní úrovni

Nákupní chování ovlivňuje cena a pohodlí, nikoli hodnota produktu, proto je třeba účinnou formou informovat spotřebitele o skutečné hodnotě biopotravin. Spotřebitel musí dostávat více informací – co přesně biologo znamená a proč dát přednost nákupu biopotravin (více než zdravotní benefity zdůrazňovat způsoby pěstování a chovu - to, co stojí za vznikem biopotravin). Pochopení výhod, které mohou biopotraviny přinést nám všem a našemu prostředí.

Identifikovat a podporovat příležitosti ke zvýšení povědomí a porozumění o přínosech biopotravin a EZ v rámci vzdělávacího systému, zejména sladěním se základními vzdělávacími strategiemi. V rámci značení biopotravin využívat vyšší standardy s ohledem na vztah k přírodě a krajině a deklaraci absence reziduí nepovolených pesticidů v celém procesu EZ.

Opatření se střední prioritou:

1.3. Zajistit podporu ekofarem v rámci SZP i národních dotací

Ekofarmy poskytují řadu služeb, které prospívají životnímu prostředí. Tyto veřejné služby jsou odměňovány formou dotací na plochu. Bez těchto podpor by byly ekofarmy ve srovnání

s konvenčními farmami znevýhodněny, i když za své zboží účtují vyšší ceny. Proto je zájem o přechod a pokračování v EZ do značné míry ovlivněno výplatou dotací.

EZ má mít klíčovou roli v naplňování cílů SZP – udržuje úrodnost půdy, vede k zachování biologické rozmanitosti a přispívá k udržení kvality vod. SZP by měla co nejlépe využít kapacitu EZ k dosažení strategických cílů.

2.3. Podpořit vertikální sdružování od zemědělců přes výrobce po obchodníky

Podpořit vytváření lokálních odběratelsko-dodavatelských vazeb v EZ a posílit existující spolupráci (snížit jak prodejní, tak nákupní rizika v rámci hodnotového řetězce). Budovat silné dodavatelské řetězce k zvýšení dostupnosti biopotravin pro každého. Budovat regionální odbyt biopotravin a tím čelit rostoucí konkurenci a dovozu biopotravin ze zahraničí (český trh s biopotravinami významně narůstá, avšak v evropském měřítku patří k marginálním).

4.2. Podpořit rozšíření ploch EZ v environmentálně citlivých oblastech

Podpořit EZ jako preferovaný typ hospodaření v environmentálně citlivých oblastech (např. kolem vodních zdrojů OPVZ/OPVN, v oblastech zranitelných dusičnany ZOD, v blízkosti sídel – převod půdy ve vlastnictví obcí a měst do EZ). Nastavit dotační podmínky tak, aby bylo pro farmy motivační vstoupit do EZ v těchto lokalitách, využít vzory v zahraničí, propojit s odbytem bioproduktů z těchto ploch do veřejného stravování.

5.1. Posílit výuku o EZ v rámci odborného vzdělávání

Začlenit téma EZ do odborné výuky a vzdělávání, jelikož má svoje specifika a většinou ve výuce chybí. Zajistit tím dostatek pracovníků s potřebnými znalostmi o EZ. Kromě vzdělávání na SŠ a VŠ, zařadit téma EZ do odborného vzdělávání poradců a nabídnout téma EZ také v rámci dalšího vzdělávání a školení pro zemědělce.

5.2. Posílit výzkum pro EZ

Zvýšit rozpočet pro výzkum a inovace v EZ – většina výzkumných projektů se věnuje konvenčnímu hospodaření a bylo by férové dát na EZ rozpočet odpovídající jeho rozloze na zemědělské půdě. Upřednostnit projekty cílící na zlepšení efektivity bioprodukce a testování nových technologií v EZ, hodnocení dopadů EZ a agroekologických faremních systémů na veřejné statky (půdu, vodu, biodiverzitu...).

5.3. Zajistit poradenství pro EZ

S ohledem na prioritní opatření 1.1. Zlepšit efektivitu bioprodukce a usnadnit konverzi do EZ – je poradenství klíčovým nástrojem. Je třeba zajistit snadno dostupné poradenské služby, ideálně bezplatné a cílené na zlepšení efektivity bioprodukce a konverzi do EZ.

Přehled vybraných prioritních opatření a dílčích aktivit (2021–2027)

1. EKOFARMY = zlepšit ekonomickou životaschopnost ekofarem a zvýšit rozsah EZ, zejména na orné půdě	
<ul style="list-style-type: none"> • zlepšit efektivitu a odbyt bioprodukce z farem • usnadnit konverzi do EZ • zajistit trvalou účinnou podporu EZ 	
Prioritní opatření	Navržené aktivity
1.1. Zlepšit efektivitu bioprodukce a usnadnit konverzi do EZ	<ul style="list-style-type: none"> • zajistit poradenství v oblasti efektivity bioprodukce • zajistit poradenství při konverzi do EZ (zajistit poradenství cílené na potřeby EZ dotažené až do ekonomiky podniku, umožnit přenos/sdílení znalostí mezi farmami, podpořit přenos zahraničních zkušeností, zajistit financování demofarem pro EZ, využít faremní plány pro konverzi do EZ, podpořit přenos výsledků výzkumu / inovací do praxe, poradenství pro konkrétní komodity formou celoročních seminářů v terénu na vybraných ekofarmách a polních dní, motivovat farmy ke zpracování faremního plánu udržitelnosti...) • zajistit a zlepšit sběr dat o bioprodukcí a jejím uplatnění na trhu (sledovat detailněji vývoj u klíčových komodit s tržním potenciálem – obiloviny, brambory, ovoce, zelenina, mléko, vejce... sledovat komoditní ekonomiku jako podklad pro poradenství)
1.2. Pomoci zemědělcům s odbytem bioprodukce	<ul style="list-style-type: none"> • podpořit sdružování zemědělců při vyjednávání o odbytu pod zájmová sdružení, družstevní odbytové organizace či nevládní organizace v agrárním sektoru
1.3. Zajistit účinné nastavení podpor ekofarem v rámci SZP i národních dotací	<ul style="list-style-type: none"> • Zajistit účinné nastavení podpor a pravidelný monitoring a hodnocení dotační politiky k účinnému nastavení podpor pro EZ (zajistit rozpočet pro EZ na celé období, nastavit vyšší sazby pro období konverze, umožnit časově omezený souběh pro nově vstupující farmy,... zvýhodnit EZ ve vybraných opatřeních SP SZP - investice, spolupráce, inovace... ověřovat nové formy odměňování EZ za ekosystémové služby, mapovat nové možnosti podpory EZ v rámci SZP i národních podpor = funkční pracovní skupina pro EZ při tvorbě SP SZP ... analyzovat jiné formy pobídek pro EZ než dotace (např. daňové úlevy, snížení DPH na biopotravinu aj.))

2. TRH = zlepšit dostupnost biopotravin na trhu, zejména domácího původu	
<ul style="list-style-type: none"> • zlepšit dostupnost zpracovatelských kapacit (podpořit zpracování / výrobu biopotravin) • posílit spolupráci v celém dodavatelsko-odběratelském řetězci • podpořit odbyt biopotravin (využít a rozšiřovat potenciál poptávky po biopotravinách) 	
Prioritní opatření	Navržené aktivity
2.1. Podpořit spotřebu biopotravin	<ul style="list-style-type: none"> • zvýšit uplatnění biopotravin ve veřejných a privátních zakázkách • zvýšit uplatnění biopotravin v projektech Mléko do škol a Ovoce a zelenina do škol (ukazovat příklady dobré praxe, identifikovat dodavatele, kteří jsou schopni /ochotni dodávat do veřejného stravování, vytvářet poptávku veřejného stravování po biopotravinách... podpořit pilotní projekty, poradenství provozovatelům stravovacích služeb, cílenou informační kampaň...)
2.2. Podpořit výrobu biopotravin, včetně faremního zpracování	<ul style="list-style-type: none"> • zajistit poradenství pro výrobu biopotravin a faremní zpracování včetně odbytu • zajistit účinné využívání opatření SP SZP a národní dotace k podpoře výroby biopotravin (posílit infrastrukturu v EZ – motivovat zpracovatelské kapacity, financovat modelové farmy s ukázkou faremní výroby, podpořit inovace, přímý prodej...)

<p>2.3. Podpořit vertikální sdružování od zemědělců přes výrobce po obchodníky</p>	<ul style="list-style-type: none"> • zajistit efektivní spolupráci dodavatelského řetězce pro biopotraviny (podpořit krátké dodavatelské řetězce, spolupráci v rámci EIP, alternativní způsoby odbytu, informovat o nabídce a poptávce = usnadnit výměnu dat mezi jednotlivými úřady, obcemi a ekonomickými aktéry a podpořit tak vznik regionálních projektů...) • Zlepšování potravinových systémů (propojování na regionální úrovni – např. budování bioregionů v rámci programu Leader,...)
---	--

<p>3. SPOTŘEBITEL = zvýšit spotřebu biopotravin, zejména domácího původu</p> <ul style="list-style-type: none"> • zvýšit povědomí spotřebitelů o EZ a biopotravinách • posilovat důvěru v EZ a biopotraviny 	
Prioritní opatření	Navržené aktivity
<p>3.1. Propagovat EZ a biopotraviny na národní úrovni</p>	<ul style="list-style-type: none"> • zajistit pokračování národní informační kampaně pro EZ (nastavit plán pravidelného publikování v médiích s cílem zvýšení informovanosti veřejnosti o přínosech EZ - zpracovat dlouhodobý media plán, vyhodnocovat veřejné mínění o EZ a biopotravinách a dle výsledků revidovat kampaň) • propagovat principy EZ a biopotravin ve spolupráci s dalšími organizacemi (s MZe odborem bezpečnosti potravin, PK ČR, v rámci projektů Ovoce a zelenina a Mléko do škol aj.) • podpořit propagační aktivity pro zvýšení povědomí o EZ a biopotravinách mezi spotřebiteli, povědomí o jejich dostupnosti a sezónnosti (realizovat tradiční i nové aktivity cílící na zvýšení informovanosti o EZ a biopotravinách mezi veřejností, zvyšovat informovanost prostřednictvím inovativních informačních systémů...) • podpořit osvětové aktivity propagující EZ a biopotraviny v rámci vzdělávání (3-18 let), včetně vzdělávání učitelů (zapojit informace o EZ do vzdělávacích programů – koordinace MŠMT a MZe, propojit s praktickou výukou – návštěvy ekofaremu, školní zahrady, vaření z biopotravin,...)
<p>3.2. Navrhnout značení biopotravin domácího původu včetně propagace</p>	<ul style="list-style-type: none"> • navrhnout a propagovat značení domácích biopotravin (z domácích surovin), využít národní biologo (Zebru), zpracovat nadstandarty Bio

<p>4. EKO-FARMY = zvýšit povědomí o přínosech EZ pro životní prostředí a prosazovat EZ v environmentálně citlivých oblastech</p> <ul style="list-style-type: none"> • zajistit argumenty o dopadech EZ na veřejné statky • zvýšit informovanost o přínosech EZ • zvýšit rozsah ploch v EZ – cílení na konkrétní lokality 	
Prioritní opatření	Navržené aktivity
<p>4.1. Zveřejňovat výsledky hodnocení přínosů EZ</p>	<ul style="list-style-type: none"> • provést hodnocení přínosů EZ v ČR na 2 vybraných indikátorech - téma voda a klima (zmapovat rozsah ekologického hospodaření a jeho potenciál v ochraně podzemních vod, porovnat dopad EZ a konvenčního zemědělství na GHG emise - klima) • zajistit argumenty o dopadech EZ na veřejné statky (pověřit koordinaci výzkumu v EZ vybraný institut, zajistit dlouhodobý sběr dat a budování databáze existujících výstupů v ČR a zahraničí týkajících se přínosů EZ pro životní prostředí a welfare zvířat, zlepšit pochopení a ocenění dopadů EZ, zejména v rámci úvah o nových formách podpory za environmentální služby) <ul style="list-style-type: none"> • zajistit dlouhodobé pokusy ověřující udržitelnost systému EZ v podmínkách ČR a zveřejňovat jejich výsledky • zvýšit informovanost o přínosech EZ mezi odbornou veřejností

	<i>(publikovat články a pořádat konference na toto téma, realizovat školení pro pracovníky státní správy – prezentovat principy EZ jako alternativu ke konvenčnímu zemědělství, ...)</i>
4.2. Podpořit rozšíření ploch EZ v environmentálně citlivých oblastech	<ul style="list-style-type: none"> • podpořit EZ jako preferovaný typ hospodaření v environmentálně citlivých oblastech (např. kolem vodních zdrojů OPVZ/OPVN, v oblastech zranitelných dusičnany ZOD, půda v blízkosti sídel – převod půdy ve vlastnictví obcí a měst do EZ) <i>(nastavit dotační podmínky tak, aby bylo pro farmy motivační vstoupit do EZ v těchto lokalitách, využít vzory v zahraničí, propojit s odbytem bioprodukce do veřejného stravování)</i>

5. Šíření informací = zvýšit dostupnost odborných znalostí a využití poznatků výzkumu a inovací	
<ul style="list-style-type: none"> • zvýšit význam EZ v rámci odborného vzdělávání • zařadit EZ mezi priority výzkumu • zajistit poradenství pro EZ 	
Prioritní opatření	Navržené aktivity
5.1. Posílit výuku o EZ v rámci odborného vzdělávání	<ul style="list-style-type: none"> • začlenit téma EZ do odborné výuky a vzdělávání na SŠ a VŠ • začlenit téma EZ do odborného vzdělávání poradců • zajistit nabídku dalšího vzdělávání / školení o EZ pro zemědělce <i>(podpořit rozvoj výukových materiálů a modulů k EZ, zohlednit specifika EZ v odborné přípravě i oborů gastronomie, kolektivního stravování a distribuce, podpořit propojení škol s praxí – stáže a praxe na ekofarmách, přednášky praktiků na školách, převod školních statků do EZ, iniciovat propojení relevantních vzdělávacích institucí – výměna výukových osnov a postupů... vybudovat online síť ke sdílení učebních materiálů a informací na podporu rozvoje odborné přípravy a zaměření na EZ)</i>
5.2. Posílit výzkum pro EZ	<ul style="list-style-type: none"> • zajistit financování výzkumu v EZ • zajistit cílení na potřebná témata EZ • zajistit lepší šíření výsledků výzkumů <i>(využít k financování rozpočet NAZV a další veřejné zdroje MZe, zapojit se do mezinárodních programů – CORE Organic, ERA, Horizont,... stanovit priority výzkumu, koordinovat a propojovat výzkumné organizace k výzkumu v EZ)</i>
5.3. Zajistit poradenství pro EZ	<ul style="list-style-type: none"> • zajistit rozpočet pro poradenství cílené na EZ – přímá vazba na prioritní opatření 1.1. <i>(podpořit poradenství v rámci nového opatření SP SZP spolupracovat s poradenskými organizacemi na vývoji poradenských modulů – opakovatelná využitelnost...)</i> <ul style="list-style-type: none"> • <i>zajistit nezávislé zkoušení vstupů vhodných pro EZ (například odrůd, přípravků na ochranu rostlin...) a zveřejňovat výsledky zkoušek.</i>

9. Způsob implementace a hodnocení akčního plánu

Navržený APEZ vstoupí v platnost pro období 2021–2027. Jedná se o dlouhodobou výhledovou strategii sektoru EZ v ČR, kterou nelze naplnit během jednoho období platnosti akčního plánu. Navržená prioritní opatření a aktivity proto plynule navazují na předchozí Akční plány a jsou dle aktuálního vývoje revidovány a díky pravidelnému hodnocení APEZ aktualizovány.

Implementace

Institucí odpovědnou za realizaci Akčního plánu pro rozvoj EZ je MZe. Koordinaci a praktickou realizaci APEZ včetně vyhodnocení postupu provádí Komise pro naplňování APEZ zřízená při MZe. Tato komise bude během roku 2021 personálně obměněna a doplněna za účelem úspěšné implementace APEZ v období 2021–2027. Komise pro naplňování APEZ je složena ze zástupců dotčených státních organizací, zemědělských svazů, nevládních organizací, výzkumných institucí a dalších zájmových skupin. Úspěšné provádění APEZ závisí významně na míře zapojení všech zúčastněných stran. Zásadní je trvalá koordinace diskuze mezi klíčovými aktéry, ke které přispívá právě i setkávání Komise a řešení aktivit v rozvoji EZ v rámci APEZ.

Financování opatření navržených v APEZ se předpokládá jednak z nového SP SZP, dále z národních zdrojů, příp. dalších mezinárodních fondů. Akční plán nemá vlastní rozpočet. Potřebné finanční zdroje na realizaci navržených prioritních opatření budou tedy aktivně vyhledávány v průběhu realizace APEZ, což může zbrzdit a významně ovlivnit naplňování stanovených cílů. Některé navržené aktivity nebyly navíc dosud systematicky podporovány a bude třeba hledat nové možnosti podpory. Zahraniční zkušenosti ukazují, že přidělení určitého fixního rozpočtu na realizaci APEZ je vhodným nástrojem úspěšného naplňování APEZ a dalšího rozvoje EZ.

Hodnocení

Hodnocení APEZ představuje pravidelné vyhodnocování pokroku v naplňování stanovených strategických cílů. Klíčovým ukazatelem je plnění vybraných šesti kvantitativních strategických cílů do roku 2027, které jsou dále doplněny dalšími hodnotícími ukazateli pro každou z pěti prioritních oblastí (viz Příloha č. 1: Tabulka hodnotících indikátorů).

Hodnocení plnění APEZ je navrženo provádět každoročně a nezbytným nástrojem je monitoring (tj. pravidelný sběr navržených indikátorů). Pomocí předem stanovených ukazatelů lze hodnotit změnu dosaženou v průběhu implementace, a tedy i úspěšnost APEZ (zda a jak jsou cíle plněny). Vzhledem k rozsahu navržených hodnotících indikátorů je účelné u většiny z nich provádět každoroční sběr dat, s výjimkou těch, u kterých jsou data dostupná v jiných časových intervalech. Díky pravidelnému hodnocení bude možné včas reagovat na situaci, kdy některá z aktivit resp. cílů APEZ nebude uspokojivě naplňována a bude možné navrhnout opatření pro jejich řešení. Nutným předpokladem úspěšného monitoringu je garance spolupráce ostatních institucí, které zajišťují podklady a jsou uvedeny jako zdroj dat.

10. Přílohy

Příloha č. 1: Tabulka hodnotících indikátorů

Opatření	Ukazatel	Jednotka	Počáteční hodnota (rok)	Zdroj dat
1. Ekofarmy = ekonomická životaschopnost ekofarem				
	Celkový rozsah EZ a podíl na celkové zemědělské půdě (cíl 1 = dosáhnout 22% podílu ekologických ploch na celkové zemědělské půdě v ČR)	ha, %	2018: 522 520 ha a 14,7% ZPF (3 557 756 ha) 2019: 540 993 ha a 15,2% ZPF (3 554 307 ha) 2018: 538 223 ha a 12,8% ZPF (4 203 728 ha) 2019: n.d	REP, LPIS REP, ČUZK
	Celkový rozsah orné půdy a podíl na celkové ploše v EZ (cíl 2 = dosáhnout 30% podílu orné půdy na celkové výměře půdy v EZ)	ha, %	2018: 81 022 ha a 15,5% 2019: 90 530 ha a 16,7%	REP (kategorie LPIS R+U+G)
	Celkový rozsah trvalých kultur v EZ (sady a vinice) (cíl 3 = dosáhnout 10% navýšení rozlohy trvalých kultur v EZ)	ha, %	2018: 4 591 ha (sady 3 656 ha a vinice 935 ha) 2019: 4 669 ha (sady 3 712 ha a vinice 957 ha)	REP (kategorie LPIS S a V)
	Podíl dotací na celkových příjmech v EZ a KZ (situace ČR, DE, AT) <i>(snahou je zvýšit podíl příjmů z produkce na celkových příjmech vůči podporám)</i>	%	2018: ČR: EZ 53% / KZ 22% Dle typu farem: masné, mléčné, polní, smíšené (57/38, 32/25, 34/21, 48/23) DE: EZ 27% / KZ 19% Dle typu farem: masné, mléčné, polní, smíšené (43/26, 21/14, 29/19, 26/21) AT: EZ 22% / KZ 14% <i>Dle typu farem: chov zvířat a polní (23/16, 26/20)</i>	FADN ČR, FADN DE, FADN AT
	Podíl nákladů na celkových příjmech bez dotací v EZ a KZ (situace ČR, DE, AT) <i>(snahou je dosažení hodnoty okolo 1, kdy jsou náklady plně hrazeny příjmy z produkce)</i>	Podíl	2018: ČR: EZ 1,67 / KZ 1,17 Dle typu farem: masné, mléčné, polní, smíšené (1,82/1,42, 1,19/1,23, 1,07/1,11, 1,62/1,21) DE: EZ 1,07 / KZ 1,04 Dle typu farem: masné, mléčné, polní, smíšené (1,28/1,17, 0,99/0,94, 1,03/1,01, 1,16/1,17) AT: EZ 0,92 / KZ 0,91 <i>Dle typu farem: chov zvířat a polní (0,95/0,93, 0,87/0,97)</i>	FADN ČR, FADN DE, FADN AT
	Hodnota produkce ekofarem (dle metodiky FADN) <i>(snahou je přiblížit se příjmům v konvenci)</i>	Kč/ha	2018: EZ celkem 14 373 Kč/ha (35% KZ) Dle typu farem: masné, mléčné, polní, smíšené	FADN ČR

			(12 284 Kč/ha (57% KZ), 36 209 Kč/ha (69% KZ), 24 140 Kč/ha (74% KZ), 16 045 Kč/ha (34% KZ))	
	Podíl produkce z EZ na celkové zemědělské produkci ČR	Kč, %	2018: 6,6 mld. Kč / 4,9 %	FADN ČR
	Výše příjmu na pracovníka v EZ a KZ (ČPH/AWU) (situace ČR, DE, AT)	tis. Kč	2018: ČR: EZ 586 / 659 KZ (89%) Dle typu farem: masné, mléčné, polní, smíšené (610/425 =144%, 674/603 =112%, 337/739 =46%, 607/666 =91%) DE: EZ 37 447 EUR/AWU (136% KZ)... 973 tis. Kč Dle typu farem: masné, mléčné, polní, smíšené 30 730 EUR/AWU (145% KZ)... 799 tis. Kč, 33 074 EUR/AWU (117% KZ)... 860 tis. Kč, 52 739 EUR/AWU (156% KZ)... 1 371 tis. Kč, 33 849 EUR/AWU (137% KZ)... 880 tis. Kč AT: EZ 26 368 EUR/AWU (104% KZ) ... 673 tis. Kč Dle typu farem: chov zvířat a polní 21 727 EUR/AWU (106% KZ)... 555 tis. Kč 55 355 EUR/AWU (148% KZ)... 1 413 tis. Kč	FADN ČR, FADN DE, FADN AT
	Změna výše výnosů u hlavních komodit RV – obiloviny a pšenice v EZ a KZ, srovnání se zahraničím (DE, AT)	%	2018: Obiloviny ČR: EZ 53% výnosu KZ (2,78 t/ha) DE: EZ 51% výnosu KZ (2,60 t/ha) AT: EZ 54% výnosu KZ (3,35 t/ha) Pšenice ČR: EZ 56% výnosu KZ (3,04 t/ha) DE: EZ 50% výnosu KZ (2,82 t/ha) AT: EZ 60% výnosu KZ (3,18 t/ha)	výnosy bioproduktů (Zpráva o EZ ÚZEI), celkem ČR (ČSÚ), bio i konvence zahraničí (FADN, Eurostat)
	Změna výše užitkovosti u hlavních komodit ŽV – dojivost v EZ a KZ, srovnání se zahraničím (DE, AT)	%	2018: Dojivost ČR: 73% dojivosti KZ (6 259 l) DE: 86% dojivosti KZ (6 372 l) AT: 83% dojivosti KZ (6 342 l)	užitkovost EZ (FADN ČR), celkem ČR (ČSÚ), bio i konvence zahraničí (FADN, Eurostat)
	Vývoj cen a cenové prémie u bioproduktů – pšenice/mléko aj. (ceny zemědělských výrobců CZV)	%	2018: Pšenice ČR: 121% (4 977 Kč) DE: 230% (411 EUR...10 686 Kč) AT: 215% (356 EUR...9 098 Kč)	FADN ČR, FADN DE, FADN AT

			Mléko ČR: 115% (9,62 Kč/l) DE: 137% (0,489 EUR...12,71 Kč/l) AT: 126% (0,446 EUR...11,38 Kč/l)	
2. Trh = výroba a odbyt biopotravin				
	Počet registrovaných výrobců biopotravin a podíl faremních zpracovatelů	Počet, %	2018: EZ 750 (33%) 2019: EZ 825 (33%)	Ročenka EZ, REP
	Počet faremních zpracovatelů a podíl na celkovém počtu ekofarem	Počet, %	2018: EZ 250 (5,4%) 2019: EZ 271 (5,8%)	Ročenka EZ, REP
	Počet faremních zpracovatelů, podíl na farmách celkem (dle ČSÚ)	Počet, %	2016: EZ 84 (3,5%); KZ 281 (1,4%) 2020: n.d.	ČSÚ Agrocentus
	Podíl farem provozujících nějakou nezemědělskou činnost v EZ x KZ (význam diverzifikace činností)	Počet, %	2016: EZ 24% / 13% KZ 2020: n.d.	ČSÚ Agrocentus
	Podíl přímého prodeje na spotřebě biopotravin celkem	Kč, %	2018: 418 mil. Kč (9,4%) (původní hodnota 228 mil. Kč (5,1%) navýšena o část obratu e-shopů)	Zpráva o trhu biopotravin (ÚZEI)
	Přímý prodej z farem (EZ)		2017: 159 (4,4%) 2018: 183 (4,7%)	Zpráva o EZ – ÚZEI
	Počet subjektů veřejného stravování využívajících biopotravin, podíl biopotravin na celkové spotřebě potravin (v množstevním a finančním vyjádření) (cíl 5 = dosáhnout 5% podíl biopotravin ve veřejném stravování)	Počet, %	n.d. (předpoklad je zatím téměř nulové využití)	Zatím se nesleduje
	Podíl odbytu prostřednictvím gastronomických zařízení na celkovém obratu za biopotravinu (zahrnuje veřejné stravování)	%, Kč	2017: 3,0% (100 mil. Kč) 2018: 4,7% (209 mil. Kč)	Zpráva o trhu biopotravin (ÚZEI)
3. Spotřebitel = spotřeba biopotravin, z toho domácího původu				
	Podíl spotřeby biopotravin na celkové spotřebě potravin (cíl 4 = dosáhnout 4% podíl biopotravin na celkové spotřebě potravin a nápojů)	%	2018: 1,58% (4,43 mld. Kč)	Zpráva o trhu biopotravin (ÚZEI)
	Spotřeba biopotravin na obyvatele a rok	Kč	2018: 416	Zpráva o trhu biopotravin (ÚZEI)
	Podíl biopotravin domácího původu (vč. v ČR vyrobených) na trhu s biopotravinami	%	2018: 40%	Zpráva o trhu biopotravin (ÚZEI)
	Podíl lidí kupujících biopotravinu aspoň občas, z toho pravidelně: vícekrát měsíčně a vícekrát týdně (důvěra spotřebitelů)	%	2018: Biopotravinu kupuje 35% respondentů, 65% je nekupuje. Z toho několikrát měsíčně: 64% Z toho několikrát týdně: 12%	průzkumy veřejného mínění (MZE)

			Důvody: 66 % zdraví, 41 % kvalita, 38 % chuť, 35% šetrnější k přírodě, 35% podpora ekofarmy.	
	Překážky nákupu biopotravin – u nakupujících i nenakupujících biopotraviny	%	2018: Překážky u nakupujících - 69% vysoká cena, 30% omezený sortiment. Překážky u nenakupujících - 67% vysoká cena, 61% nedůvěra (39% nevidím rozdíl, 22% reklamní trik), 15% se o bio nezajímá.	průzkumy veřejného mínění (MZe)
4. Ekofarmy = přínosy pro životní prostředí a pohodu zvířat				
	Výměra a podíl ploch EZ účastnících se současně AEKO zaměřených na zachování biodiverzity, kvalitu vody a kvalitu půdy	ha, %	2018: 167 820 ha, 32% ploch v EZ 2019: 169 716 ha, 31% ploch v EZ	MZe (Odd. PRV)
	Výměra a podíl ploch EZ v ZCHÚ a Natura 2000	ha, %	2018: 165 746 ha (42% ploch ZCHÚ) 2019: 168 459 ha (43% ploch ZCHÚ) 2019: 84 384 ha (Natura 2000)	LPIS (MZe)
	Výměra a podíl ploch EZ v LFA (dle jednotlivých typů LFA a kultury orná půda a TTP)	ha, %	2019: Zhruba čtvrtina ploch v LFA je EZ / přes 91% výměry EZ LFA H: 243 543 ha (46 %) LFA O: 226 997 ha (18 %) LFA S: 15 689 ha (7 %) LFA X: 4 294 ha (10 %) Podíl OP (5,2% OP v LFA je EZ / 68% OP v EZ je v LFA) LFA H: 15 201 ha (11 %) LFA O: 35 987 ha (5 %) LFA S: 3 814 ha (2 %) LFA X: 1 806 ha (5 %) Podíl TTP (47% TTP v LFA je EZ / 96% TTP v EZ je v LFA) LFA H: 226 390 ha (60%) LFA O: 185 931 ha (39%) LFA S: 11 324 ha (24%) LFA X: 2 348 ha (32%)	LPIS (MZe)
	Výměra a podíl ploch EZ v ochranných pásmech vodních zdrojů a vodních nádrží (OPVZ, OPVN) (celkem a dle kultury orná půda a TTP)	ha, %	2019: OPVZ: 67 tis. ha v EZ, 19% z celkové z.p. v OPVZ z toho orná půda: 9 tis. ha a 4% a TTP 58 tis. ha a 44% OPVN: 11 tis. ha v EZ, 13% z celkové z.p. v OPVN z toho orná půda: 1 tis. ha a 2% a TTP 9 tis. ha a 36%	LPIS (MZe)
	Celkový počet hospodářských zvířat v EZ a podíl na celkovém stavu zvířat v ČR	kusy, %	2018: Skot 261 900 ks (18,5 %) z toho dojnice 7 125 ks (1,9 %)	Zpráva o EZ – ÚZEI, ČSÚ

	(zajištění životní pohody zvířat)		z toho KBTPM 120 193 ks (54,2%) Ovce 94 089 ks (43,0 %) Kozy 8 857 ks (29,2 %) Prasata 2 867 ks (0,2 %) Koně 9 116 ks (25,9 %) Drůbež 49 675 ks (0,2 %) 2019: Skot 262 910 ks (18,5 %) z toho dojnice 7 247 ks (2,0 %) z toho KBTPM 119 801 ks (52,9 %) Ovce 87 863 ks (41,2 %) Kozy 9 452 ks (32,4 %) Prasata 2 707 ks (0,2 %) Koně 9 727 ks (26,4 %) Drůbež 54 174 ks (0,2 %)	
5. Šíření informací = vzdělávání - výzkum – poradenství				
Vzdělávání	Počet VŠ s akreditací pro EZ	Počet	2019: 3 (EZ se vyučuje na FAPPZ ČZU Praha, AF Mendelova univerzita v Brně a ZF JČU České Budějovice)	Jednotlivé VŠ (zjišťování) - MŠMT
	Počet SŠ zemědělských a význam předmětu EZ (podíl škol, které vyučují/mají obor EZ)	Počet	2019: 22 (SŠ vyučující nebo zahrnující do části jiného předmětu téma ekologické zemědělství, z toho 3 školy mají specializaci nebo obor EZ)	Jednotlivé SŠ (zjišťování) – MŠMT / MZe
Výzkum	Vývoj finančních prostředků na VaV poskytnutých na EZ témata k celkovým výdajům na VaV (výzkum NAZV pod MZe) (cíl 6 = zajistit financování výzkumu a poradenství v EZ v rozsahu odpovídajícím podílu ploch EZ na celkové zemědělské půdě (22 %))	Kč, %	2018: 27 636 tis. Kč / 424 756 tis. Kč (6,5%) 2019: 21 768 tis. Kč / 488 251 tis. Kč (4,5%)	databáze výzkumu (Rada pro VaVal) / MZe
	Vývoj počtu projektů v EZ k celkovému počtu projektů ve VaV (výzkum NAZV pod MZe)	Počet, %	2018: 9 / 160 (5,6%) 2019: 6 / 151 (4,0%)	databáze výzkumu (Rada pro VaVal) / MZe
Poradenství	Počet akreditovaných poradců se specializací EZ a podíl na jejich počtu celkem	Počet, %	2018: 24 poradců, podíl 16% 2019: 24 poradců, podíl 12%	ÚZEI / MZe – veřejná databáze
	Počet ekofarem připadajících na jednoho akreditovaného poradce	Počet	2018: 192 (4 606/24) 2019: 195 (4 690/24)	REP
	Podpora poradenství – podoblast EZ a podíl k podpoře celkem (v rámci PRV)	Kč, %	V letech 2015-2020 nebylo opatření pro poradenství v PRV spuštěno, od roku 2017 je poskytována národní podpora na následující 3 programy: 9.F.e. Regionální přenos informací	MZe

	(cíl 6 = zajistit financování výzkumu a poradenství v EZ v rozsahu odpovídajícím podílu ploch EZ na celkové zemědělské půdě (22 %))		<p>2018: 841 195 Kč / 12 581 503 Kč (6,7%) 2019: 1 703 982 Kč / 17 954 949 Kč (9,5 %)</p> <p>9.F.i. Odborné konzultace – odhad 2018: 450 000 Kč / 6 888 890 Kč (6,5%) 2019: 325 000 Kč / 6 933 894 Kč (4,9%)</p> <p>9.F.m. Demonstrační farmy 2018: 1 300 000 Kč / 6 233 907 Kč (20,9%) 2019: 1 900 000 Kč / 8 330 000 Kč (22,9%)</p>	
Školení	Rozsah uskutečněných seminářů a školení pro EZ (počet vzdělávacích a informačních akcí cílených na téma EZ, výše podpory a podíl k podpoře celkem)	Počet, Kč, %	<i>Od roku 2017 běží v rámci PRV opatření M01 Předávání znalostí a informační akce. Zacílení akcí však není sledováno, proto tento indikátor nelze aktuálně hodnotit.</i>	MZe

Příloha č. 2: Popis stávající situace v EZ a trhu s biopotravinami

Rozsah ekologického zemědělství v ČR

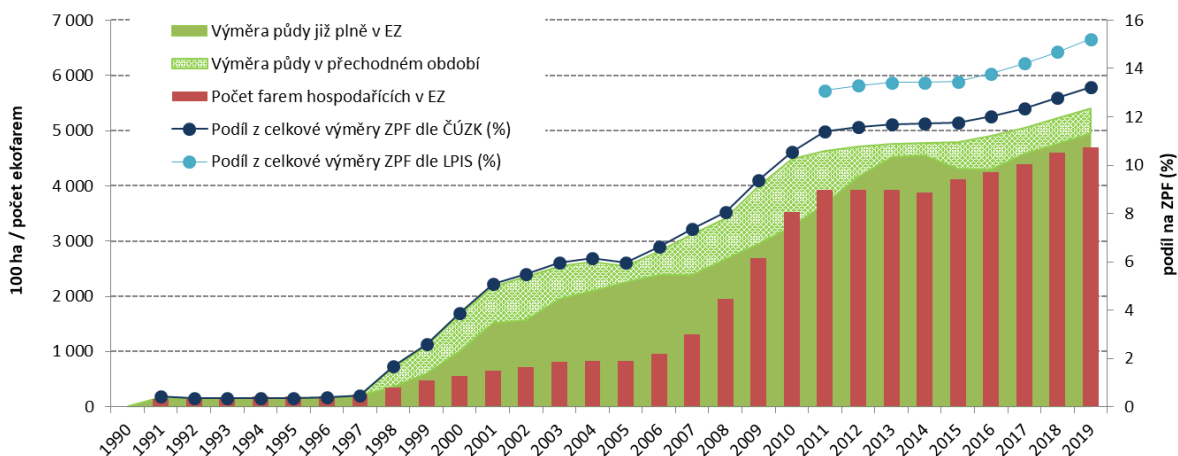
Výměra ekologicky obhospodařovaných ploch i počet ekofarem každoročně narůstá. Ke konci roku 2019 hospodařilo v České republice ekologicky 4 690 farem na celkové výměře 556 tis. ha⁹, což představuje 13,2% podíl na celkovém zemědělském půdním fondu dle ČÚZK.

V rámci sjednocení evidencí je od roku 2019 vykazována rozloha ploch v EZ pouze v rozsahu vedeném v LPIS a stejně tak i podíl EZ je poměřován k celkovému zemědělskému půdnímu fondu (ZPF) dle LPIS. **Dle této metodiky bylo k 31. 12. 2019 v EZ zařazeno celkem 540 993 ha a podíl EZ na celkovém ZPF v LPIS činil 15,2 %.**

Z celkového počtu 48,6 tisíc zemědělsky aktivních subjektů hospodaří v režimu EZ již téměř každá desátá farma (dle Zemědělského registru ČSÚ). Za posledních pět let vzrostl počet ekofarem o 21 % z původních 3 885 farem a výměra půdy v EZ o 13 % z původních 477 tis. ha v roce 2014.

Zhruba desetina ploch je v přechodném období a představuje potenciál nárůstu ekologických ploch v dalších letech (viz Graf 10).

Graf 10 Vývoj celkové výměry půdy a počtu farem v EZ a podílu na celkovém ZPF (1990-2019)



Zdroj: MZe a REP

Česká republika patří mezi dvacet zemí světa s největší výměrou půdy v EZ (7. místo v rámci Evropy) a **mezi patnáct zemí světa s nejvyšším podílem ploch v EZ na celkové zemědělské půdě** (8. místo v rámci Evropy, 6. místo v EU po Rakousku, Estonsku, Švédsku, Itálii a Lotyšsku), (viz Graf 11). **Ačkoliv v ČR došlo od roku 2016 k oživení růstu ploch v EZ, dosažený nárůst je jedním z nejnižších v rámci EU.** Stagnaci rozvoje EZ v ČR potvrzuje také jeden z nejnižších podílů půdy zařazené v přechodném období (pod 10 %).

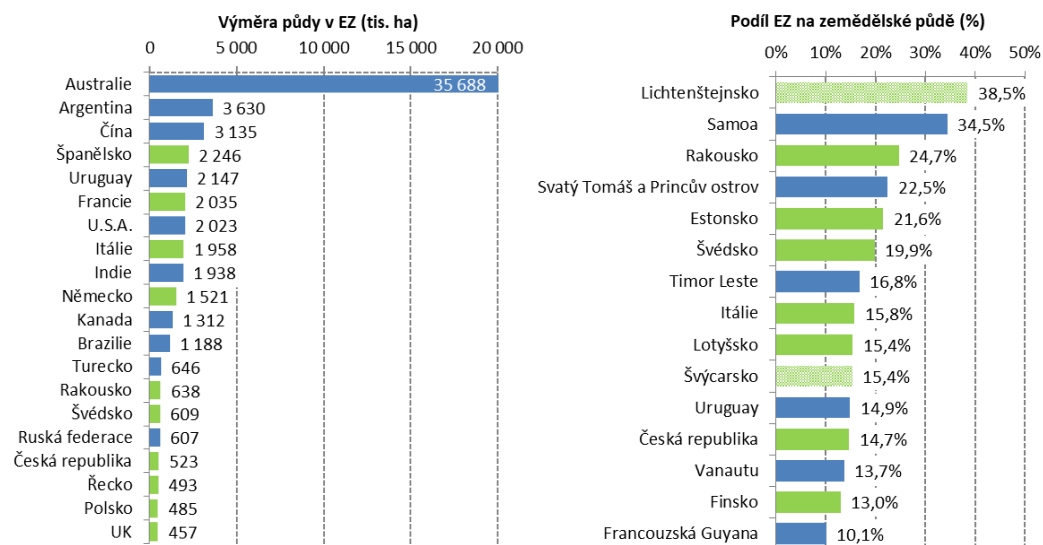
Z celkové výměry zemědělské půdy v EZ tvořila v roce 2019 orná půda 16,7 %, trvalé travní porosty 82,1 % a trvalé kultury 1,2 % (z toho 85 % tvoří sady a 15 % vinice). Aktuální situace viz online statistiky REP <https://eagri.cz/public/app/eagriapp/EKO/Prehled/>. Struktura užití půdy odpovídá zemědělské struktuře oblastí, ve kterých se ekologické zemědělství v ČR rozvíjí - **90 % ekologicky obhospodařovaných ploch se nachází v horských a podhorských méně příznivých oblastech a v EZ je více než 40 % chráněných území.**

Struktura v EZ je výrazně odlišná od situace v zemědělství celkem, kdy ČR patří k zemím s vysokým zorněním, až 70 % zemědělské půdy tvoří orná půda, travní porosty pokrývají 28 % a necelá 2 % připadají na trvalé kultury.

⁹ Celková výměra zahrnuje 540 993 ha půdy evidované v LPIS a dalších cca 15 tis. ha půdy mimo LPIS.

V ekologickém režimu bylo v roce 2019 dle LPIS zařazeno 44,2 % ploch luk a pastvin, 3,6 % výměry orné půdy a 15,2 % ploch trvalých kultur (resp. téměř 24 % sadů, 6 % vinic a 0,2 % chmelnic).

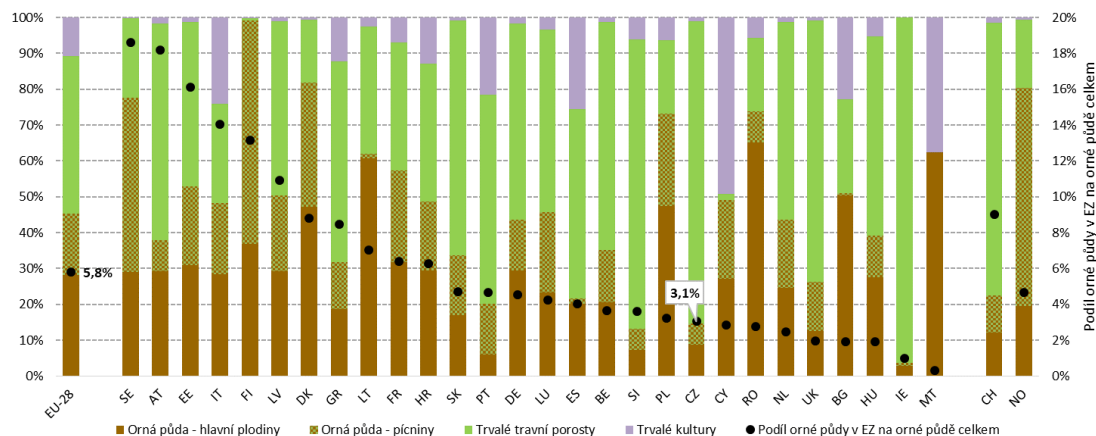
Graf 11 Země s největší plochou v EZ a s nejvyšším podílem ploch v EZ na světě (2018)



Zdroj: Světová ročenka EZ (data pro ČR jsou upravena již dle rozsahu EZ v LPIS)

Česká republika patří v rámci EU mezi země s nejvyšším podílem TTP na celkové výměře v EZ (s Irskem a Slovinskem nad 80 %) a **drží nejvyšší podíl TTP zařazených v EZ (44 %)**. Ve výměře orné půdy naopak **ČR zaostává a dosažený 3% podíl orné půdy zařazené v režimu EZ je poloviční oproti průměru EU** (viz Graf 12).

Graf 12 Užití půdy v EZ a podíl orné půdy v EZ na orné půdě celkem - EU, Norsko a Švýcarsko (2018)



Zdroj: Světová ročenka EZ, Eurostat

Rostlinná produkce z ekofarem¹⁰

Hlavními plodinami na orné půdě v EZ jsou téměř vyrovnaně obilniny a píce. Z obilnin se nejvíce pěstuje pšenice a oves. Skladba pěstovaných druhů je však mnohem pestřejší a zahrnuje minoritní druhy jako špaldu, pšenici tvrdou, jednozrnku či dvouzrnku, pohanku a podobně (viz Graf 13). Vzhledem k úzké specializaci konvenčního zemědělství, kdy pšenice a ječmen zabírají přes 85 % celkové plochy obilnin, se v podstatě minoritními plodinami stalo dnes žito, tritikále i oves.

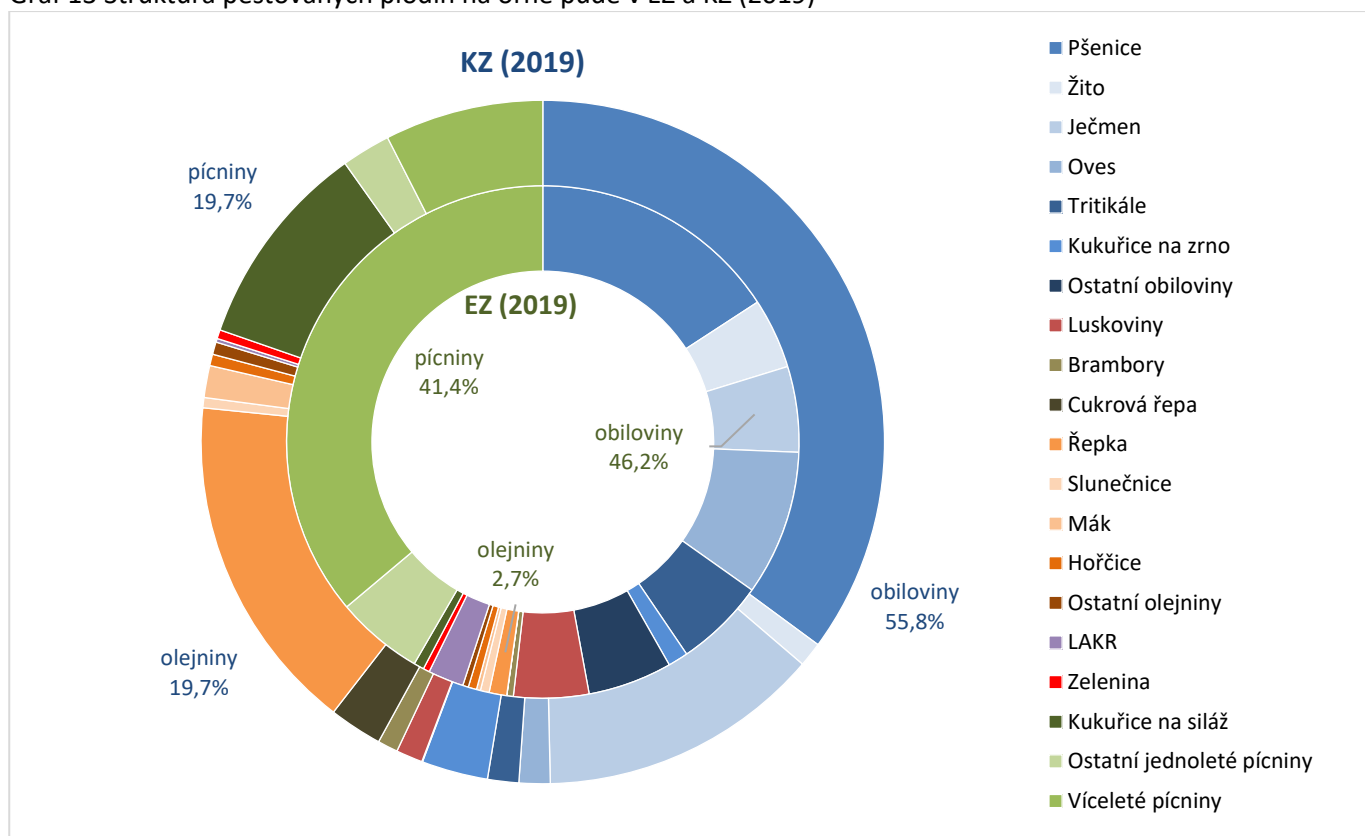
V rámci pícnin jsou zastoupeny v EZ převážně víceleté pícniny (85% podíl) využívané ke krmným účelům, zelenému hnojení anebo odplevelování orné půdy. Nezbytnou součástí je zařazování luskovin na zeleno (leguminóz), jejichž předností je výživný a zúrodňující dopad na půdu. V konvenci naopak dominují s 60% podílem pícniny jednoleté, především kukuřice na siláž. **Celkově je výměra pícnin v EZ více než dvojnásobná oproti konvenci a zastoupení víceletých pícnin je v EZ téměř 5krát vyšší.**

V roce 2019 byly v EZ pěstovány obilniny na 40,1 tis. ha, pícniny na 36,7 tis. ha, luskoviny na zrno na 4,1 tis. ha (nejčastěji hrách a peluška) a technické plodiny na 4,7 tis. ha (v poměru 60:40 pro olejní a léčivé, aromatické a kořeninové rostliny). Pěstování okopanin a zeleniny zůstává trvale na nízké úrovni (373 ha, resp. 346 ha) a představuje pouhých 0,4 % orné půdy v EZ.

Statistické údaje lze také online vyhledat na odkazu:

<https://eagri.cz/public/app/eagriapp/EKO/Prehled/>

Graf 13 Struktura pěstovaných plodin na orné půdě v EZ a KZ (2019)



Zdroj: šetření ÚZEI

¹⁰ Sběr údajů o struktuře pěstovaných plodin, počtu chovaných hospodářských zvířat a celkové produkci ekofarem je prováděn ÚZEI ve spolupráci s kontrolními organizacemi z pověření MZe od roku 2007. Každoročně během září jsou zveřejňovány výsledky za předchozí rok, tj. v září 2020 budou publikována data o bioprodukci roku 2019.

S nárůstem ploch v EZ stoupá i samotná produkce ekofarem. U obilnin, hlavní plodiny na orné půdě, vzrostla plocha plně v režimu EZ za posledních pět let o téměř 35 % a produkce bioobilí o 38 % (z 64 tis. na více než 88 tis. tun v roce 2019). Zhruba 70 % bioobilí je prodáno, přičemž většina v biokvalitě, avšak téměř 40 % produkce míří dlouhodobě do zahraničí. Neprodaný objem obilí je využíván jako osivo přímo na ekofarmách, příp. zkrmován. **V roce 2019 obilniny v EZ tvořily 3 % jejich celkové osevní plochy a zhruba 1,2% podíl na celkové produkci obilí v ČR.** Nejvyšší zastoupení v EZ má trvale oves, tritikale a žito.

Významné zastoupení v EZ mají luskoviny na zrno, až 12% podíl na jejich celkové osevní ploše a 7% podíl na celkové produkci v ČR. Jsou nepostradatelnou plodinou v osevním postupu pro udržení kvality orné půdy a dále zdrojem bílkovin pro hospodářská zvířata. Zhruba 65 % objemu je prodáno, z toho 30 % bioprodukce míří na export.

Vysoký podíl ploch i produkce v EZ dosahují také léčivé, aromatické a kořeninové rostliny (až 32% podíl na jejich celkové ploše a téměř 17% podíl na celkové produkci v ČR). Produkce bylin a koření je uplatněna především na domácím trhu, ze 40 % však jako konvenční surovina. **Naopak je v EZ výrazně nižší zastoupení olejnin.**

Pěstování zeleniny a brambor v EZ není příliš rozšířeno, bioprodukce představuje okolo 1 % celkové produkce v ČR. U brambor jde polovina úrody na export, v uplatnění dominuje většinou prodej s certifikátem. Zelenina je uplatněna především na domácím trhu, s výjimkou mrkve, která je dlouhodobě exportována. Většina zeleniny je uplatněna v biokvalitě, výjimkou je košťálová zelenina.

Produkční sady v EZ zabírají zhruba čtvrtinu ploch produkčních sadů ČR, bioprodukce však tvoří jen 3 % celkové produkce ovoce. Produkce je převážně uplatňována na domácím trhu, do zahraničí míří necelá třetina ovoce (zejména jablka). Podíl prodeje do konvence se pohybuje mezi 30 až 70 % (méně u jablek a hrušek, častěji u peckovin). Většina ovoce je zpracovávána, chybí ovoce konzumní kvality.

Vinice v EZ tvoří téměř 6 % celkové výměry vinic ČR a 4% podíl na celkové produkci. Sklizeň hroznů bývá z 50 až 65 % prodána, zbylých cca 40 % je zpracováváno přímo na farmách k výrobě vína. Víno je pak většinou (84 %) uplatněno na trhu v biokvalitě. Hrozny, které jsou prodávány, se uplatňují výhradně na domácím trhu a končí ve stejném poměru v bio a v konvenčních vínech.

Na plochách v ekologickém režimu bylo za rok 2019 vyprodukováno 88 216 tun obilovin, 5 177 tun luskovin na zrno, 4 208 tun okopanin, 1 748 tun olejnin, 718 tun LAKR a 1 895 tun zeleniny. Z trvalých kultur bylo sklizeno 11 139 tun ovoce, z toho 4 820 tun jablek, 858 tun švestek, 394 tun hrušek, 353 tun meruněk, okolo 300 tun třešní a višní a 3 843 tun vinných hroznů.

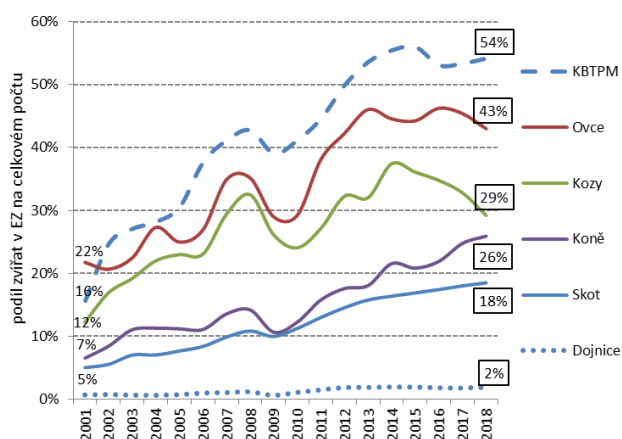
Z pohledu hektarového výnosu lze shrnout, že výnosy obilovin v EZ se v roce 2019 pohybovaly v rozmezí 50 až 85 % výnosu konvenčního, luskoviny kolem 80 %, brambory a olejnin okolo 50 % a píce 40 %. Srovnání výnosu u zeleniny je obtížné vzhledem k různorodosti druhů, v průměru se však pohyboval okolo 30 % výnosu konvence. **Nízké výnosy jsou dosahovány zatím v sadech** (20 % konvenčního výnosu u hlavních ovocných druhů). **Naopak vinice s výnosem 4,5 t/ha dosáhly výnosu plně srovnatelného s konvenčním.**

Živočišná produkce z ekofarem

V roce 2019 bylo na ekofarmách chováno téměř 263 tis. kusů skotu (z toho 7 247 kusů dojníc), téměř 88 tis. kusů ovcí, přes 9 tis. kusů koz, téměř 10 tis. kusů koní a 3 tis. kusů prasat a přes 54 tis. kusů drůbeže.

Jednoznačně však v EZ dominuje chov masného skotu. Chov dojníc dlouhodobě stagnuje. Stavby ovcí v posledních letech klesají a stavby koz stagnují dlouhodobě mezi 9 200 až 9 600 kusy. Naopak stavby koní o polovinu vzrostly. **V ČR je dnes ekologicky chováno 18 % skotu** (2 % dojníc a až 53 % krav BTM), **41 % ovcí, 32 % koz a 26 % koní.** Podíl ekologicky chované drůbeže či prasat zůstává zanedbatelný (okolo 0,2 %) nicméně v posledních letech vykazuje setrvalý nárůst.

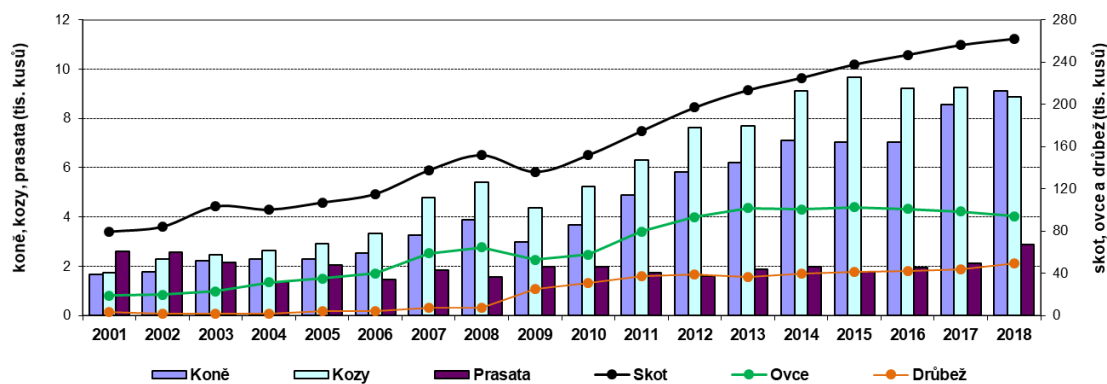
Graf 14 Podíl hospodářských zvířat chovaných v EZ na celkových stavech



Zdroj: šetření ÚZEI, ČSÚ

Vyprodukováno bylo 7 863 tun masa. Zhruba 90 % tvoří maso hovězí (7 095 tun), následuje cca 400 tun skopového masa, zhruba 200 tun drůbežního masa, 150 tun vepřového masa a necelých 25 tun koziho masa. Dále je z ekofaremu realizován prodej živých zástavových zvířat, v roce 2019 bylo prodáno 64 tis. kusů telat a přes 11 tis. kusů jehňat, téměř všechny zástavy je prodáván bez certifikátu. Za posledních pět let **produkce masa, především masa hovězího, vzrostla o pětinu a biohovězí představuje 9% podíl na celkové produkci hovězího masa v ČR.** Za stejné období vzrostl prodej zástavu skotu o téměř 50 % z původních 44 tis. kusů v roce 2014. Z celkové produkce biohovězího masa je na českém trhu uplatněno zhruba 75 %, bohužel zatím stále převládá prodej do konvence (60 % objemu).

Graf 15 Vývoj stavu hospodářských zvířat v EZ (2001–2018)



Zdroj: šetření ÚZEI

Produkce biomléka v roce 2019 činila 37 682 tis. litrů (v tom 36 588 tis. litrů kravského, 909 tis. litrů koziho a 185 tis. litrů ovčího mléka). Většina koziho a ovčího biomléka se zpracovává přímo na farmách na pestrou škálu mléčných výrobků, které jsou uplatněny především na domácím trhu jak v biokvalitě, tak jako běžné konvenční výrobky. Postupně však dochází ke změně a stále více koziho (35 %) a zejména ovčího mléka (53 %) je prodáváno k dalšímu zpracování. U kravského mléka je většina produkce prodávána ke zpracování do mlékáren. Prodej je realizován především v ČR, s výjimkou let 2012 až 2018, kdy bylo až 40 % produkce biomléka exportováno do Německa. Větší nabídka biomléka na českém trhu po ukončení exportu přinesla mírný pokles podílu uplatnění v biokvalitě (z 95 na 83 %). **Aktuálně jsou v systému EZ chována pouhá 2 % dojnic a roční produkce biomléka představuje 1,1% podíl na celkové produkci mléka v ČR.** Za posledních pět let vzrostla produkce kravského biomléka pouze mírně (do 10 %), počet dojnic

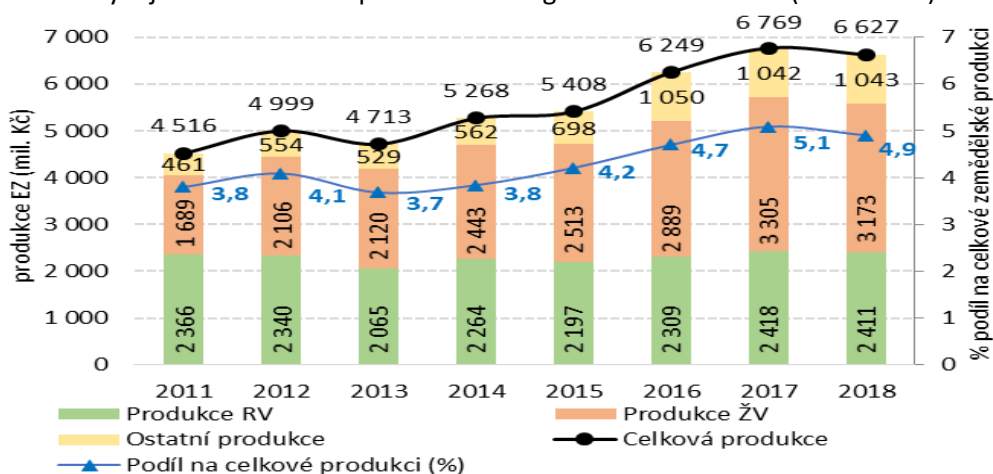
spíše stagnuje, mírně stoupá užitkovost. Ta se v posledních letech blíží 5 000 litrů na dojnici za rok, což je 55 až 65 % užitkovosti v konvenci a odpovídá průměru EU.

Ze srovnání situace v EU vyplývá, že chovu zvířat v EZ se v ČR daří, u většiny kategorií je dosaženo vyššího podílu na celkovém stavu dané kategorie zvířat oproti EU. Potenciál navýšení stavu zvířat je u chovu drůbeže a prasat, kde zatím za průměrem EU zaostáváme, prostor je také u chovu dojníc.

Ekonomika ekofarem (šetření FADN)

Celková produkce ekofarem za rok 2019 byla odhadnuta na 7 163 mil. Kč, což představuje zhruba 5,1% podíl na celkové zemědělské produkci ČR. Hodnota produkce z ekofarem od roku 2013, s výjimkou roku 2018, každoročně narůstala, (viz Graf 16).

Graf 16 Vývoj odhadu celkové produkce ekologického zemědělství (2011-2018)



Zdroj: šetření FADN CZ

Hodnota produkce ekofarem je tedy 3x nižší ve srovnání s 15% podílem EZ na zemědělské půdě ČR. Nižší produkce z ekologických ploch vyplývá jednak z principů šetrnějšího a méně intenzivního hospodaření v EZ, výrazně odlišné struktury ekofarem¹¹ a převažujícího hospodaření v horších klimatických podmínkách nebo v chráněných územích. **Navíc zatím neumíme kvantifikovat a zahrnout do ekonomiky podniků pozitivní externalitu, které EZ přináší celé společnosti.**

S ohledem na výše uvedené rozdíly ekologického a konvenčního hospodaření lze 5% podíl EZ na celkové zemědělské produkci považovat za dobrý výsledek. Současně je pravdou, že **EZ má v ČR velký potenciál růstu produkce. K tomu je však třeba zlepšit odbyt bioprodukce - usnadnit ekofarmám přístup na trhy, budovat vnitřní domácí trh a zvyšovat osvětu a spotřebu českých biopotravin.** Dle šetření ÚZEI totiž „většina ekofarem prodává svoji produkci do konvence, 50 % výhradně do konvence a 23 % je nuceno do konvence prodat část produkce, jen desetina farem prodá veškerou svoji produkci jako bio, 17 % farem neprodá žádnou produkci a vše spotřebuje na farmě.“

V roce 2018 vykázaly podniky hospodařící v EZ průměrnou hodnotu celkové produkce 14 373 Kč/ha. Tato hodnota je ovlivněna produkcí podniků dominantního výrobního zaměření (VZ) v EZ, chovu zvířat zkrmujičích objemnou píci (ZOP), které dosáhly příjmu 12 284 Kč/ha, což představuje 57 % produkce konvenčních podniků stejného VZ. Nejvyšší celkovou produkcí na hektar vykazují ekofarmy zaměřené na produkci mléka (36 209 Kč/ha a 69 % produkce konvenčních podniků). Podniky polní produkce dosáhly

¹¹ V EZ dominují farmy s pastevním chovem masného skotu a dále ovcí a koz hospodařící v méně příznivých oblastech (v průměru 83% podíl TTP), zatímco v běžném konvenčním zemědělství převládají podniky s polní a smíšenou výrobou nacházející se zejména mimo oblasti LFA (v průměru jen 20% podíl TTP).

příjmu 24 140 Kč/ha (74 % příjmu konvence) a smíšené podniky 16 045 Kč/ha (34 % příjmu konvence). **Příjem z produkce se tedy u ekofarem pohybuje v rozmezí 34 až 74 % příjmu KZ.**

Ekofarmy vynakládají méně nákladů na produkci, v rozmezí 46 až 74 % celkových nákladů KZ. Vzhledem k nižšímu objemu produkce však **EZ vykazuje vyšší náklady na jednotku produkce než KZ.** V případě VZ chov zvířat ZOP a smíšená produkce je koeficient nákladové náročnosti nad hodnotou 1, což znamená, že celkové náklady jsou větší než příjem z produkce neboli část nákladů je nutno hradit z dotací. Téměř 50 % nákladů je hrazeno z dotací u ekofarem s chovem zvířat ZOP, 30 % u ekofarem se smíšenou produkcí.

Důvodem nižších příjmů v EZ, kromě nižšího objemu produkce, je nemožnost získání odpovídající cenové prémie za bioprodukcí. To zvyšuje závislost ekofarem na dotacích, které se staly hlavním finančním zdrojem stability hospodaření. Jistota dotací na jedné straně stimuluje zájem o tento systém hospodaření, na druhé straně přináší i negativa: snižuje zainteresovanost ekofarem na ekonomické efektivnosti hospodaření a vytváří neúměrnou jednostrannou orientaci ekologických podnikatelů na zdroje z veřejných rozpočtů, což ohrožuje ekonomickou udržitelnost EZ.

Výroba a distribuce biopotravin

Počet výrobců i distributorů biopotravin každoročně stoupá. Ke konci roku 2019 bylo registrováno 825 výrobců biopotravin, z nichž bylo 271 současně registrováno i v kategorii zemědělec a provádí zpracování bioproduktů v místě jejich produkce. Jinými slovy **třetina výrobců jsou faremní zpracovatelé.** Nárůst faremních zpracovatelů je v posledních letech pomalejší a jejich podíl na výrobcích celkem klesá.

Z pohledu registrovaných ekofarem zůstává rozsah zpracování přímo na farmě stále na nízké úrovni a pohybuje se okolo 5 %. **Neboli jen každá dvacátá ekofarma zpracovává svoje produkty na farmě a případně realizuje prodej ze dvora.**

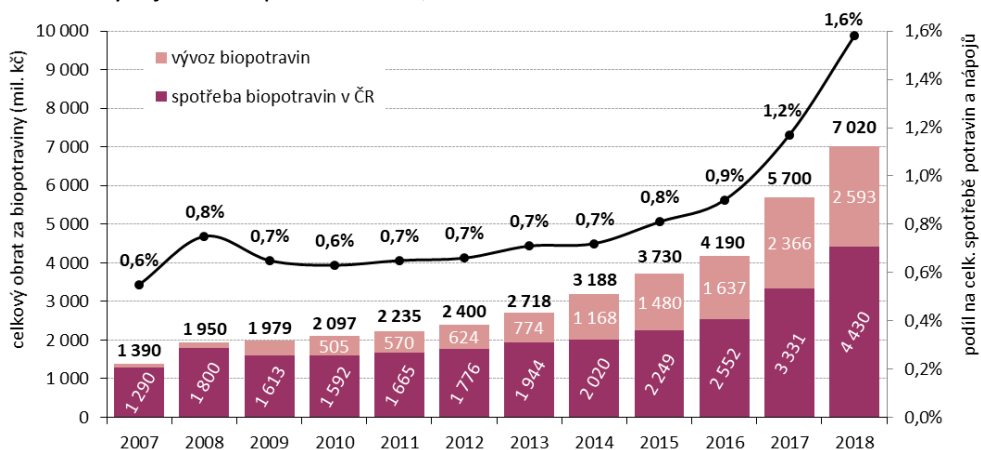
Nejrychleji, téměř trojnásobně, vzrostl za pětileté období počet obchodníků (z původních 351 na 1 020 subjektů ke konci roku 2019), což potvrzuje výrazný růst trhu biopotravin. V podobném tempu rostl také počet registrovaných dovozců i vývozců biopotravin. Na trhu s biopotravinami působí také velký počet subjektů zabývajících se maloobchodním prodejem, které se však při splnění specifických podmínek evropského nařízení a českého zákona o EZ od roku 2006 nemusí registrovat.

Trh s biopotravinami v ČR¹²

Celkový obrat s biopotravinami realizovaný českými subjekty dosáhl v roce 2018 zhruba 7,02 mld. Kč. Z toho do zahraničí byly vyvezeny biopotraviny v hodnotě 2,6 mld. Kč a **obrat domácího biotruhu vzrostl meziročně o 33 % na 4,43 mld. Kč. Průměrný Čech utratil za bio 416 korun ročně a podíl biopotravin na celkové spotřebě potravin a nápojů dosáhl 1,58 %, (viz 17).** Za posledních pět let se biotrh více než zdvojnásobil a podobně dynamický růst je očekáván i v příštích letech.

¹² Údaje o trhu biopotravin zpracovává ÚZEI ve spolupráci s kontrolními organizacemi každoročně od roku 2009 pro MZe v rámci funkčního úkolu. Aktuálně jsou k dispozici data za rok 2018.

Graf 17 Vývoj trhu biopotravin v ČR, 2007-2018

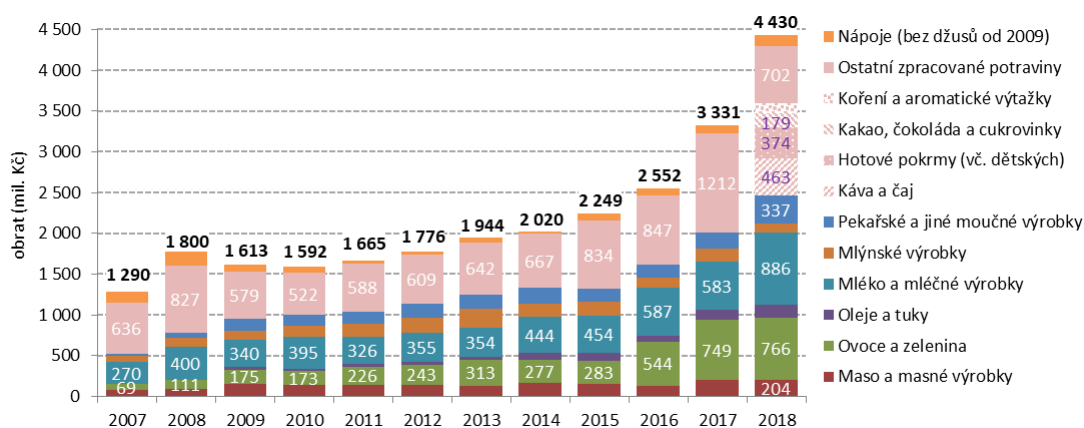


Zdroj: zprávy ÚZEI

Hlavní nakupovanou kategorií biopotravin je dlouhodobě kategorie „Ostatní zpracované potraviny“ (41% podíl a 1 834 mil. Kč), druhou příčku obsadila kategorie „Mléko a mléčné výrobky“ (20 %, 886 mil. Kč) následovaná kategorií „Ovoce a zelenina“ (17 %, 766 mil. Kč).

Při detailnějším rozčlenění kategorie „Ostatní zpracované potraviny“ jsou nejvíce zastoupenými položkami káva a čaj s obratem 463 mil. Kč, dále hotové pokrmy (vč. dětských), kakao, čokoláda a cukrovinky a koření a aromatické výtažky. Obrat 702 mil. Kč zůstává pro ostatní zpracované potraviny jinde neuvedené, jedná se zejména o doplňky stravy, (viz Graf 18). Z tohoto detailnějšího rozčlenění je patrné, že **nejčastěji nakupovanou biopotravinou je mléko a mléčné výrobky, následuje ovoce a zelenina.**

Graf 18 Podíl hlavních kategorií potravin na celkovém obratu biopotravin v ČR, 2007-2018

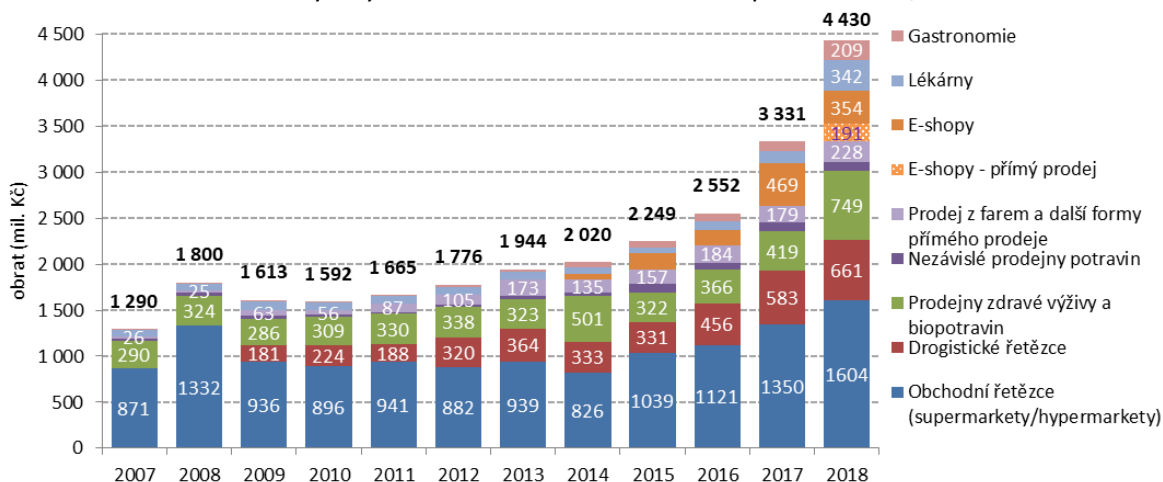


Zdroj: zprávy ÚZEI

Nejvíce biopotravin nakupují čeští spotřebitelé v maloobchodních řetězcích, tj. v supermarketech a hypermarketech (36 %, 1,6 mld. Kč), dále pak prostřednictvím prodejen zdravé výživy a biopotravin (17 %, tj. 749 mil. Kč) a na třetí místo sestoupily drogerie (15 %, tj. 661 mil. Kč).

Významným odbytovým místem s obratem 545 mil. Kč jsou nově e-shopy. Prodej přes e-shopy byl však v roce 2018 z 35 % využíván farmami a výrobci k prodeji vlastních produktů, proto byl obrat ve výši 191 mil. Kč přesunut do kategorie přímého prodeje. Odhadem pak prodej biopotravin prostřednictvím přímého prodeje dosahuje 419 mil. Kč a 9,5 %, obrat přes cizí e-shopy činil 354 mil. Kč a 8 %. Významně stoupl prodej biopotravin přes lékárny (2,7krát), dvojnásobně v gastronomii (209 mil. Kč).

Graf 19 Podíl hlavních odbytových míst na celkovém obratu biopotravin v ČR, 2007-2018



Zdroj: zprávy ÚZEI

V roce 2018 byly do zahraničí vyvezeny biopotraviny v hodnotě 2,6 mld. Kč. Většinu biopotravin exportuje ČR v rámci EU, nejdůležitějším obchodním partnerem je Německo.

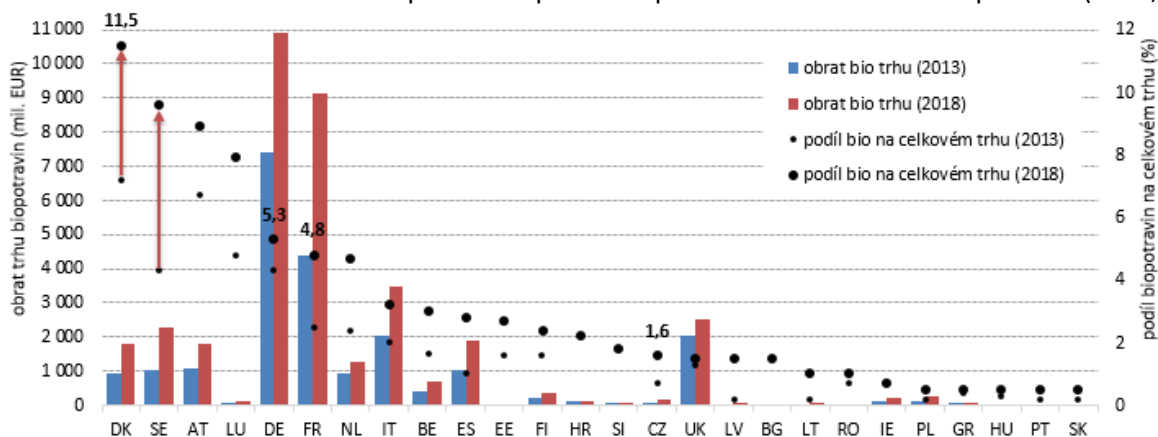
Objem dovozu finálních biopotravin je odhadován v roce 2018 na 2,7 mld. Kč, což představuje 60% podíl na maloobchodním obratu v ČR. Významný podíl dovozu realizují přímo maloobchodní řetězce (odhadem 950 mil. Kč). Dováží se biopotraviny běžné denní spotřeby, jedná se především o hotové pokrmy (včetně dětských výživ), koření, kávu a čaj. Nejčastěji jsou tyto potraviny dováženy z Německa, Rakouska, Spojeného království, Francie, Peru a Číny. Třetinu dovozu pak tvoří ovoce a zelenina ze západní a jižní Evropy. V exportu i importu jsou zahrnuty údaje o obchodu finálních biopotravin a jen částečně zemědělských komodit, proto hodnota exportu i importu bude zřejmě vyšší.

Detailně je sledován dovoz biopotravin a bioproduktů ze třetích zemí. V roce 2018 bylo do ČR dovezeno téměř 23 tis. tun biokomodit z celkem 36 zemí světa. **Nejvíce zboží bylo dovezeno z Indie (7 609 tun)**, dále Kuby, Ukrajiny, Argentiny a Kazachstánu. **Mezi komoditami dominoval třtinový cukr** s objemem téměř 15 tis. tun, který byl importován zejména z Indie, Kuby a Argentiny. Druhý největší objem představoval dovoz zpracovaného ovoce, zejména mraženého ovoce z Ukrajiny. Třetí největší dovozovou kategorií byly obiloviny, luštěniny a olejniny. Jednalo se zejména o lněná semínka a ječmen z Kazachstánu, slunečnici, proso a cizrnu z Ruska, pohanku, žito, čočku a jáhly z Ukrajiny a pohanku, proso, čočku, čirok, fazole, bulgur a sóju z Číny.

Pro další rozvoj EZ a zvýšení zastoupení českých biopotravin na domácím trhu je žádoucí podporovat produkci těch komodit, které jsou dováženy ze zahraničí a přitom je možné je v ČR vyprodukovat. Navíc s rozvojem zahraničních bio trhů se očekává rostoucí konkurence a sílící tlak dovozu.

Přes významný nárůst trhu biopotravin v ČR, zůstává jeho rozsah i roční spotřeba biopotravin na osobu daleko za průměrem západní Evropy. Biopotraviny v ČR pravidelně kupuje jen malá část spotřebitelů, trh zůstává nerozvinutý a více jak polovina spotřebovaných biopotravin je do ČR dovážena ze zahraničí. ČR drží 14. pozici z pohledu velikosti biotruhu a 15. pozici v podílu biopotravin na celkovém trhu potravin.

Graf 20 Srovnání velikosti trhu biopotravin a podílu biopotravin na celkovém trhu potravin (2013, 2018)



Zdroj: Světová ročenka EZ

Finanční podpora ekologického zemědělství

Podpora v rámci Společné zemědělské politiky EU

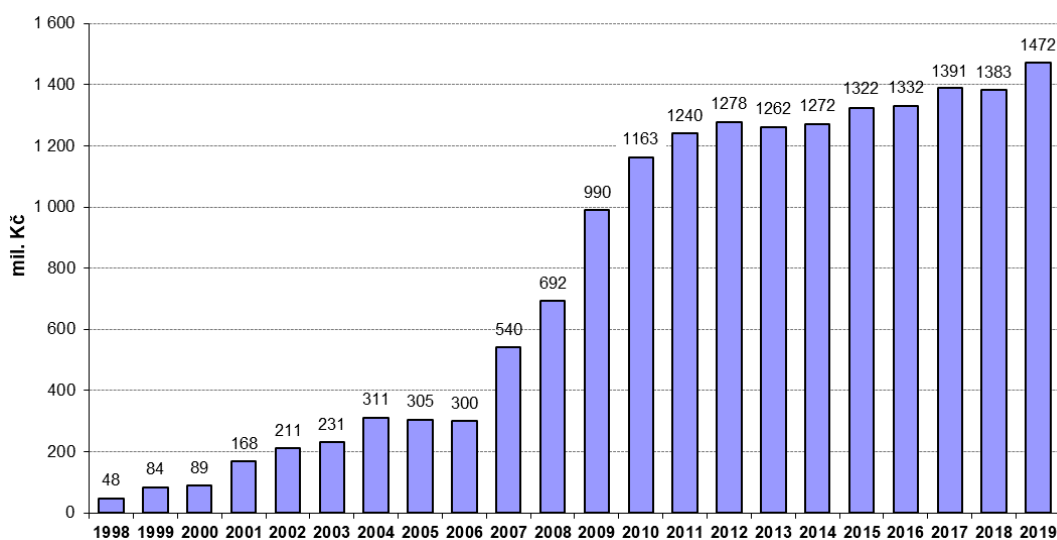
Podpora zaměřená na EZ existuje v Evropě již téměř 30 let. V roce 1992, v rámci revize SZP, byly zavedeny agroenvironmentální opatření (dále jen „AEO“) poskytující rámec i pro podporu konverze i zachování EZ napříč EU. Od té doby se **platby na plochu pro EZ staly povinným opatřením v rámci AEO, což významně přispělo k rozvoji EZ v EU.** Podmínky, zacílení a výše plateb se v jednotlivých zemích výrazně odlišují.

V ČR byly první finanční prostředky na podporu vzniku ekologicky hospodařících podniků uvolněny již v letech 1990 až 1992. Výrazný rozvoj EZ nastal po roce 1998, především díky obnovení státní podpory, která byla až do roku 2003 poskytována na základě nařízení vlády, kterým se stanovily podpůrné programy k podpoře mimoprodukčních funkcí zemědělství. **Od roku 2004 bylo EZ jedním z podporovaných titulů v rámci AEO, čímž byla zajištěna finanční podpora ekologických zemědělců i po vstupu ČR do EU.** Podmínky finanční podpory za strany státu jsou v členských zemích EU upraveny tzv. programovým dokumentem vždy na sedmileté období, v případě ČR se jednalo o „Horizontální plán rozvoje venkova (2004 - 2006)“, „Program rozvoje venkova PRV (2007 - 2013)“ a aktuálně platný PRV (2014-2020).

Platba je poskytována na plochu ekologicky obhospodařované půdy s diferenciací dle užití ploch (tj. pěstovaných kultur). Nově jsou navrženy mírně vyšší platby na plochy v tzv. přechodném období.

V roce 2019 bylo zažádáno o podporu EZ v celkové výši 1 472 mil. Kč na plochu přes 530 tis. ha. Proti roku 2006, kdy bylo žádáno o zhruba 300 mil. Kč, vzrostl objem dotací téměř pětinašobně. Toto navýšení bylo způsobeno jak růstem výměry podporovaných ploch v EZ, tak navýšením plateb na hektar, přičemž růst ploch má v posledních letech významnější vliv. Významná je také podpora prostřednictvím investičních opatření Programu rozvoje venkova, kde jsou ekologicky hospodařící subjekty zvýhodněny preferenčními body.

Graf 21 Vývoj dotací v EZ (1998 - 2019)



Pozn.: Celková podpora představuje od roku 2004 objem požádaných namísto do té doby uváděných vyplacených dotací, které jsou vypláceny vždy v průběhu následujícího roku.

Zdroj: MZe

Národní dotace

V rámci národních dotací je, dle Zásad, kterými se stanovují podmínky pro poskytování dotací na základě §1, §2 a §2d zákona č. 252/1997 Sb., o zemědělství, poskytována podpora na činnost **České technologické platformy pro ekologické zemědělství** (dotační titul 10.E.c. v rámci Podpor technologických platforem v působnosti rezortu MZe). V roce 2019 byla činnost Platformy podpořena částkou 2 000 000 Kč. Účelem dotace je podpora činnosti Platformy zaměřená na podporu funkčnosti, budování vnitřní struktury, personálního zajištění a zapojení do národních i evropských struktur. Platforma se zaměřuje na informační a propagační činnost sloužící k propagaci cílů, aktivit a výsledků práce platformy, včetně zajištění přenosu informací mezi vědou, výzkumem a zemědělskou a podnikatelskou praxí z oblastí ekologického zemědělství a produkce.

Od roku 2015 je v rámci opatření **10.D. Podpora evropské integrace nevládních organizací** poskytována dotace umožňující českým zástupcům členství a pravidelnou účast na jednáních hlavní mezinárodní organizace pro EZ – IFOAM EU Group.

Od roku 2015 je poskytována podpora dle titulu **9.A.b.4.i) Podpora zajištění samostatných odrůdových zkoušek registrovaných odrůd polních plodin**, za účelem zajistit získání a šíření informací o pěstitelských vlastnostech registrovaných odrůd polních plodin, které jsou následně publikovány. Účelem dotace je podpora realizace odrůdových zkoušek pšenice ozimé a jarní a ječmene jarního nesladovnického v režimu ekologického zemědělství pro účely poskytování informací zemědělské veřejnosti, a to do maximální výše 42 000 Kč na 1 odrůdu po předání výsledků zkoušek Ústřednímu kontrolnímu a zkušebnímu ústavu zemědělskému (ÚKZÚZ).

Dále je z národních dotací poskytována vystavovatelům **podpora účasti na mezinárodních veletrzích a výstavách v zahraničí (opatření 9.H.)**. Dotace se vztahuje na úhradu pronájmu výstavní plochy, registračního poplatku, jedné zpáteční letenky do veletržní destinace a na výstavbu stánku v případě, že jde o veletrh či výstavu bez oficiální účasti MZe. V roce 2019 se podpora týkala zejména účasti českých

vystavovatelů na největším světovém veletrhu biopotravin Biofach, a to v rámci dotačního podprogramu 9.H.a, kdy bylo vyplaceno celkem 940 086 Kč.

V roce 2019 byly z národních dotací čerpány finanční prostředky v souvislosti s podporou ekologického zemědělství také **v oblasti poradenství a vzdělávání.**

Od roku 2017 je v rámci národních dotací poskytována podpora na činnost **Demonstračních farem - program 9.F.m.** Program se zaměřuje zejména na oblast péče o půdu, s důrazem na podporu prezentace postupů a technologií snižujících vodní a větrnou erozi, nadměrné utužování půdy a postupů přispívajících k zadržování vody v krajině. Na farmách jsou celoročně pořádány kromě Dnů otevřených dveří také demonstrační akce skupinové a individuální. Od roku 2018 je jedním z podporovaných témat také EZ jako komplexní systém péče o ornou půdu. V rámci 12 schválených demofareh v roce 2019 byly podpořeny dvě ekofarmy: VH Agroton s.r.o. a JAVORNÍK - CZ s.r.o.

Nově od roku 2019 je podporován program **1.V. Podpora restrukturalizace ovocných sadů v režimu ekologického zemědělství** s cílem zlepšit zdravotní stav ovocných stromů a zlepšit kvalitu produkovaného ovoce. Z programu byla podpořena výsadba 45,2 ha s dotací v celkové výši 10 848 000 Kč.

Další financované projekty

Podpora biopotravin a produktů ekologického zemědělství - cílem projektu je zvýšení a rozvoj všeobecných znalostí o biopotravinách a ekologickém zemědělství. Zvyšování důvěry spotřebitele a zvyšování jeho informovanosti o ekologickém zemědělství je klíčový aspekt dalšího rozvoje trhu s biopotravinami. V roce 2019 byly využity následující komunikační aktivity zaměřené na zvyšování spotřebitelské preference biopotravin a produktů ekologického zemědělství:

Prezentační a mediální aktivity

- mediální kampaň v televizi, tisku a online,
- komunikační a marketingová podpora v místech prodeje,
- roadshow na akcích pro širokou veřejnost,
- prezentace projektu Měsíc biopotravin,
- kvantitativní výzkum STEM/MARK.

PR aktivity

- tiskové zprávy na aktuální témata, tisková konference,
- speciální mediální projekty a advertorialy, spotřebitelské tipy, denní monitoring médií.
- webová prezentace
- obsahová správa webových stránek www.myjsmebio.cz.

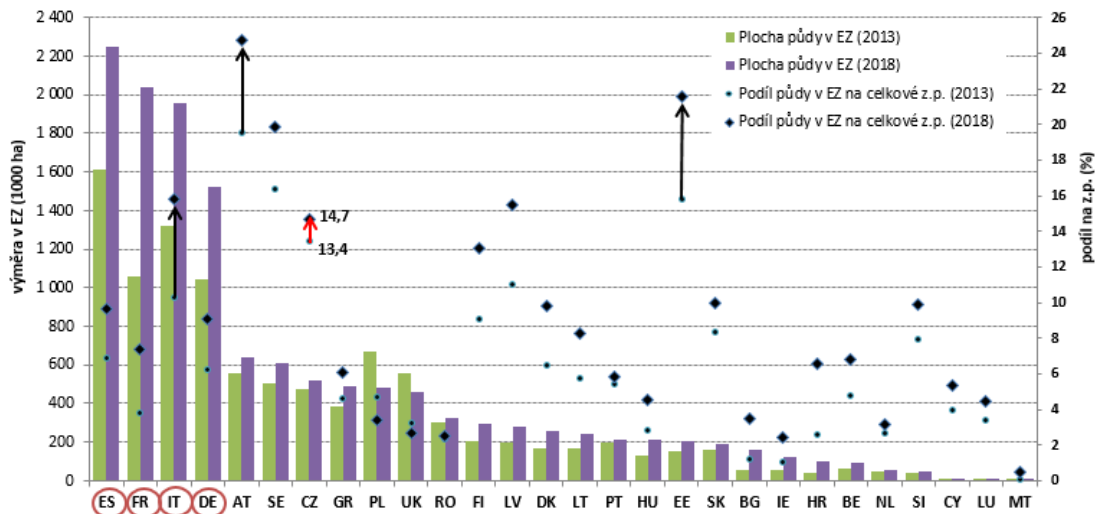
Současná pozice EZ v rámci evropského kontextu

V EU v roce 2018 hospodařilo ekologicky téměř 328 tisíc farem na výměře 13,8 mil. ha, což představuje 7,7 % zemědělské půdy. Zemí s největší výměrou zemědělské půdy v EZ je nadále Španělsko s 2,2 mil. ha, následuje Francie a Itálie (každá 2,0 mil. ha), dále pak Německo (více než 1,5 mil. ha). Tyto čtyři země společně tvoří více než polovinu celkové unijní výměry zemědělské půdy v EZ.

Průměrný nárůst ploch v EZ za celou EU oproti roku 2013 dosáhl 36 %. Největší absolutní nárůst ploch v EZ mezi roky 2013 až 2018 zaznamenala Francie (téměř 975 tis. ha a dvojnásobné navýšení), dále Itálie a Španělsko (shodně o 640 tis. ha, nárůst o 50 %, resp. 40 %) a Německo (o 476 tis. ha a 45 %). V řadě zemí byl dosahován dvouciferný nárůst ploch v EZ. Největší nárůst podílu EZ ve stejném období dosáhlo Estonsko, Itálie a Rakousko (o více než 5 %). V ČR dochází od roku 2016, po stagnaci v letech 2012-2015, k oživení růstu ploch v EZ (v roce 2019 o více než 18 tis. ha). Celkový nárůst ekologicky obhospodařované půdy v ČR o 9 % za pětileté období 2013-2018 však nestačí na vývoj v ostatních zemích Evropy a je jeden z nejnižších v EU. ČR v žebříčku podílu EZ na celkové zemědělské půdě sestoupila z dřívější 4. pozice na 6. pozici. V roce 2018 měla většina zemí EU podíl půdy v přechodném období vyšší než 10 %, ČR naopak patřila k pěti zemím s podílem pod 10 %.

Mezi faktory růstu EZ patří v EU zejména vyšší stabilita cen bioprodukce oproti konvenci, rostoucí poptávka po produktech s přidanou hodnotou ve formě ochrany přírody, pokles ziskovosti konvenční produkce a udržitelnější produkce v EZ.

Graf 22 Srovnání výměry v EZ a podílu na celkové zemědělské půdě v rámci EU (2013 a 2018)



Zdroj: Světová ročenka EZ (data pro ČR jsou upravena již dle rozsahu EZ v LPIS)

Užití půdy v EZ

V ekologickém režimu bylo v EU v roce 2018 zařazeno 9,6 % ploch trvalých travních porostů, 5,8 % výměry orné půdy a 12,1 % ploch trvalých kultur (zhruba 9 % sadů, 11 % vinic a 10 % oliv). Plochy v EZ v EU tvoří z cca 44 % orná půda, 44 % trvalé travní porosty a 11 % trvalé kultury. 11 členských států má podíl orné půdy nad 50 %, u zbylých 17 převažují TTP. Za posledních deset let vzrostla plocha TTP o téměř 60 % na 6,0 mil. ha, největší plochy se nacházejí ve Španělsku (1,2 mil. ha), dále ve Francii, Německu, Itálii a ČR. Těchto pět zemí má 60 % veškerých ploch TTP v EZ v rámci EU. Výměra orné půdy vzrostla za stejné období dvojnásobně na 6,1 mil. ha s největší plochou ve Francii (1,2 mil. ha) a v Itálii (0,9 mil. ha), následně v Německu, Španělsku a Švédsku. Opět tyto země obhospodařují téměř 60 % všech ploch orné půdy v EZ

v rámci EU. Nejrychleji, více než dvojnásobně na 1,5 mil. ha, za sledované období vzrostla výměra trvalých kultur. Nejčastěji jde o pěstování oliv a následně vinic, přičemž největší plochy jsou ve Španělsku (0,6 mil. ha) a Itálii (0,5 mil. ha), jedná se o zhruba 70 % všech ekologických ploch trvalých kultur v EU.

Ze srovnání užití půdy v EZ v rámci EU (plus Norko a Švýcarsko) vyplývá:

- ČR patří mezi země s nejvyšším podílem TTP na celkové výměře v EZ, společně s Irskem a Slovinskem nad 80 %. Při zahrnutí pícnin na orné půdě překročí 80% podíl TTP na celkové výměře v EZ dále Spojené království, Slovensko, Švýcarsko a Norsko, blíží se Belgie.
- **ČR má nejvyšší podíl TTP zařazených v EZ (44 %)**, s 30% podílem následuje Rakousko, Estonsko a Švédsko; naopak nejnižší podíl má Malta, Rumunsko, Bulharsko, Irsko a Spojené království, pod 3%.
- **ČR s 15% podílem orné půdy na celkové výměře v EZ zaostává, jedná se o třetí nejnižší podíl po Irsku a Slovinsku.** V případě vyloučení pícnin se pod 10% podíl dostává ještě Portugalsko.
- Největší zastoupení orné půdy v EZ mají severské země (Finsko, Dánsko, Švédsko a Norsko). Zde však podstatnou část plochy zabírají pícniny a dočasné trávy. Nadpoloviční zastoupení orné půdy bez pícnin v EZ mají jen čtyři země: Malta, Lotyšsko, Rumunsko a Bulharsko.
- ČR má v ekologickém režimu zařazeno cca 3 % ploch orné půdy, což představuje 9. nejnižší hodnotu v rámci EU, průměr EU dosahuje cca 6 %. Nejvyšší podíl orné půdy v EZ na její celkové výměře drží Švédsko (18,6 %), Rakousko (18,2 %) a Estonsko (16,1 %).
- **ČR dosahuje největší rozdíl mezi strukturou užití půdy v EZ vůči zemědělství celkem** (při zornění 71 % v zemědělství celkem je zornění v EZ jen 15%, tj. 56% rozdíl). Podobně odlišnou strukturu užití půdy v EZ má ještě Maďarsko a Slovensko (40% rozdíl). Většina zemí EU se však pohybuje do 20 % rozdílu.

Počty subjektů v EZ a trh biopotravin v EU

V EU bylo v EZ režimu v roce 2018 registrováno 328 tis. ekofarem, 72 tis. výrobců, 5 tis. importérů a 3 tis. exportérů (*data za dostupné kategorie subjektů dle Eurostatu*). Nejvíce ekofarem najdeme v Itálii (70 tis.), dále Francii a Španělsku (společně tvoří 46 % ekofarem EU). Největší zastoupení farem v EZ na jejich celkovém počtu má Rakousko (každá pátá farma je bio). **ČR drží 2. pozici s 16% podílem**, avšak jedná se o podíl ekofarem na počtu farem zařazených ve statistickém šetření FSS (tj. farem nad 5 ha), proto **je reálnější podíl okolo 9,5 % a 4. pozice (každá desátá česká farma hospodaří ekologicky)**¹³.

Za posledních pět let vzrostl počet ekofarem nejvíce v Itálii a Francii, v podílu poskočily nejvíce Rakousko, Dánsko a Estonsko, viz Graf 19. V rámci EU hospodaří ekologicky zhruba 3 % farem a nárůst jejich počtu od roku 2013 činil 30 %, **v ČR se počet ekofarem navýšil o 20 %**.

Největší ekofarmy najdeme na Slovensku (430 ha), ve Spojeném království¹⁴ (129 ha) a v ČR (113 ha). Průměr EU činil 41 ha a zhruba polovina zemí je pod tímto průměrem, avšak velikost ekofarem se ve většině zemí každoročně mírně zvyšuje. Za posledních pět let vzrostla průměrná velikost ekofarmy nejvíce v Litvě a Irsku (navýšení o 30 ha), naopak dlouhodobě klesá na Slovensku (o 30 ha), v Maďarsku a Portugalsku (o 25 ha). Pro srovnání průměrná velikost farem konvenčních v EU je 16 ha.

Nejvíce výrobců biopotravin má Itálie (20 tis.), následují Francie a Německo (každá s 16 tis.), což představuje téměř 75 % všech výrobců biopotravin v EU. **ČR se 750 výrobci držela 15. pozici**. Nárůst počtu výrobců biopotravin ve sledovaném období byl v ČR shodný s růstem za EU celkem (růst o 60 %).

Ačkoliv nejsou dostupná data výhradně o počtech faremních bio zpracovatelů, pouze o počtech výrobců bioproduktů celkem, lze konstatovat, že **v dostupnosti zpracovatelských kapacit východní Evropa včetně ČR zatím viditelně pokulhává za západem Evropy**. V Německu činí podíl registrovaných výrobců biopotravin na celkovém počtu ekologicky hospodařících podniků téměř 50 %, neboli na jednoho výrobce

¹³ Jedná se o údaje za rok 2018

¹⁴ Uvedená data reflektují údaje za období, kdy bylo Spojené království členem EU.

připadají dvě ekofarmy (konkrétně 32 366 ekofarem připadá 15 670 výrobců). Ještě vyšší podíl je dosahován v Nizozemí, Belgii nebo Spojeném království. **ČR s podílem šesti ekofarem na jednoho registrovaného bio výrobce obsadila 13. pozici.**

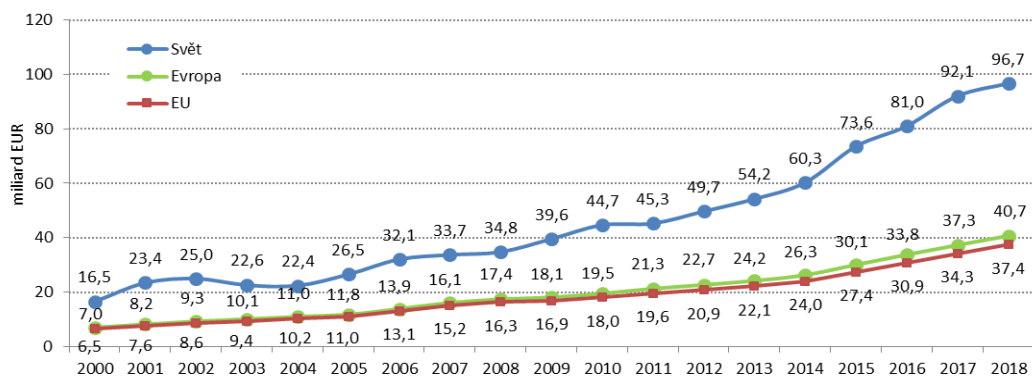
Jednoznačný boom zažívá obchod s biopotravinami a bioprodukty. Za posledních pět let vzrostl počet dovozců 2,7krát (z původních 1,8 na 5 tis. v roce 2018). Nejvíce importérů je registrováno v Německu (1 723 firem). **ČR s 306 dovozci má 6. pozici** (po Francii, Itálii, Nizozemí a Španělsku). Údaje o exportérech nejsou zatím dostupné pro všechny země a nelze provést srovnání.

V roce 2018 dosáhl trh biopotravin v EU 37,4 mld. EUR a vzrostl meziročně o téměř 8 %.

Za posledních pět let se hodnota biotruhu EU zvýšila o 70 % a průměrná roční spotřeba biopotravin na obyvatele dosáhla 76 EUR (cca 2 000 Kč). Hlavními faktory růstu jsou rostoucí zájem spotřebitelů o udržitelný rozvoj a uvědomění si souvislosti mezi potravinami a zdravím.

Největším trhem biopotravin je Německo (10,9 mld. EUR) následované Francií (9,1 mld. EUR). Tyto dvě země tvoří polovinu spotřeby biopotravin v EU. Dánsko si drží prvenství v Evropě i na světě v podílu biopotravin na celkové spotřebě potravin (11,5 %), následují Švýcarsko (9,9 %), Švédsko (9,6 %), Rakousko (8,9 %) a Lucembursko (8,0 %). Nejvíce peněz za biopotraviny utratili dánští a švýcarští spotřebitelé (shodně 312 EUR na obyvatele). Osm zemí mělo spotřebu biopotravin na osobu za rok vyšší než 100 EUR.

Graf 23 Vývoj trhu biopotravin ve světě, Evropě a EU, 2000–2018



Zdroj: MZe

Použité zdroje:

ÚZEI. *Statistická šetření ekologického zemědělství – základní statistické údaje 2018 [online]*. Dostupné z: http://eagri.cz/public/web/file/648595/Statistika_ekologickeho_zemedelstvi_2018.pdf

ÚZEI. *Zpráva o trhu s biopotravinami 2018 [online]*. Dostupné z: http://eagri.cz/public/web/file/533360/Zprava_o_trhu_s_biopotravinami_v_CR_2018.pdf

ÚZEI - Rozšíření základního souboru FADN o podniky hospodařící v ekologickém zemědělství 2019 [online]. Dostupné z: https://aa.ecn.cz/img_upload/8d8825f1d3b154e160e6e5c97cf9b8b3/agrobase1808.pdf

MINISTERSTVO ZEMĚDĚLSTVÍ ČR. *Ročenka EZ v ČR, 2018 [online]*. Dostupné z: http://eagri.cz/public/web/file/643739/Rocenka_ekologickeho_zemedelstvi_2018_WEB.pdf

MINISTERSTVO ZEMĚDĚLSTVÍ ČR. *Registr ekologických zemědělců MZe [online]*. Dostupné z: <http://eagri.cz/public/app/eagriapp/EKO/Prehled/>

Eurostat. *Database [online]*. Dostupné z: <https://ec.europa.eu/eurostat/data/database>

Willer, Helga and Julia Lernoud (Eds.) (2018). *The World of Organic Agriculture. Statistics and Emerging Trends 2018*. Research Institute of Organic Agriculture (FiBL), Frick, and IFOAM – Organics International, Bonn). *Yearbook "The World of Organic Agriculture" [online]*. Dostupné z: <https://www.organic-world.net/yearbook.html>

Příloha č. 3: SWOT analýza pro sektor ekologického zemědělství

Hlavní silné stránky:

- **institucionální zázemí** (evropská a národní legislativa, kontrolní systém, institucionální zastřešení a zapojení řady organizací)
- **historie a rozsah** (více než 25 let zkušeností s ekologickým hospodařením, trvalé zdokonalování systému, významná výměra půdy zařazená v EZ, dostatek produkce určitých komodit v biokvalitě, existence příkladů dobré praxe, velký potenciál dalšího rozvoje)
- **uznávaný standard kvality biopotravin** (mezinárodně uznávané a legislativou chráněné evropské biologo (eurolist) a národní legislativa pro české logo (biozebru) = jasná pravidla pro spotřebitele, příspěvek k zajištění potravinové bezpečnosti, výživy a veřejného zdraví)
- **pozitivní dopady na životní prostředí** (vysoká úroveň environmentální udržitelnosti – zachování a obnova přírodních zdrojů (půdy, vody, biodiverzity), zvýšení odolnosti krajiny, zlepšení životních podmínek zvířat)
- **existence dotací pro EZ** (stabilní státní podpora od roku 1998, od roku 2004 v rámci PRV)

Hlavní slabé stránky:

- **nevyužitý potenciál EZ v oblasti udržitelné produkce kvalitních potravin** (malý zájem o bioprodukcí, komplikovaný odbyt, chybějící poradenství, malé využití inovací, nastavení podpor ovlivňuje efektivitu produkce a ekonomickou životaschopnost ekofaremu, brání dalšímu rozšíření EZ zejména v produkčních oblastech (na orné půdě a trvalých kulturách)
- **nedostatečně využité přínosy EZ pro životní prostředí a jejich propagace** (neznalost a nízké povědomí o přínosech EZ pro životní prostředí a krajinu, přehlížení EZ jako možného nástroje přechodu zemědělství ČR k udržitelnějším formám hospodaření, nízká politická vůle využít EZ jako prioritní opatření k řešení aktuálních problémů zemědělství, např. podpora zavádění EZ v environmentálně citlivých oblastech)
- **nedostatečně rozvinutý trh s biopotravinami** (malý sektor s vysokými dodatečnými náklady v porovnání s konvencí, slabá horizontální i vertikální spolupráce – nízká spolupráce mezi zemědělci při vyjednávání o odbytu, slabá organizace trhu a kooperace v rámci dodavatelského řetězce pro biopotraviny, u některých komodit uplatnění části produkce do konvence s omezením získání cenové prémie)
- **nízká spotřeba biopotravin ve srovnání s EU 15** (vysoký rozdíl cen biopotravin a běžných potravin, malá znalost principů EZ a důvodů nákupu biopotravin, nízká informovanost veřejnosti o EZ a biopotravinách, chybí nástroje k budování důvěry a pozitivního vnímání EZ zahrnující osvětu a vzdělávání na školách)
- **chybějící kapacity a slabá koordinace institucí zapojených v sektoru EZ** (roztříštěnost zainteresovaných organizací, slabá komunikace uvnitř i navenek sektoru, zdvojování některých činností a naopak mezery v činnostech jiných, nedostatek kapacit zejména u nevládních organizací, potřeba profesionalizace)

Nejpravděpodobnější příležitosti:

- **rostoucí poptávka po biopotravinách** (společně s trendem rostoucího zájmu o kvalitní a lokální produkty - změna životního stylu)
- **rostoucí povědomí o otázkách životního prostředí** (zhoršující se stav životního prostředí – výkyvy počasí, eroze půdy, znečištění podzemních vod, úbytek biodiverzity... nahrává většímu zájmu o ekologické zemědělství a biopotraviny)
- **zahraniční inspirace a příklady dobré praxe** (zrychlení rozvoje EZ v ČR na podkladě zahraničních zkušeností)
- **nové formy prodeje a propagace** (rostoucí prodej přímo z faremu, trvající zájem o farmářské trhy, rostoucí popularita prodejen s farmářskými výrobky, vzestup e-shopů s širokou nabídkou biopotravin, alternativní formy prodeje - komunitou podporované zemědělství (KPZ), spotřebitelská družstva aj.)
- **potenciál odbytu biopotravin v rámci veřejného stravování** (možnost odbytu přes zelené veřejné zakázky, privátní zakázky a školní stravování – po vzoru zahraničí stanovit povinné % používání surovin v biokvalitě)
- **existence státních podpor a programů využitelných pro sektor EZ** (poradenství, investice, podpora NNO, programy Ovoce a zelenina do škol, Mléko do škol... potenciál využít existující podpory ve prospěch EZ)

- **nově udržitelné systémy s environmentálním přínosem** (jako je agrolesnictví a precizní zemědělství).

Nejpravděpodobnější hrozby:

- **slabá podpora EZ v ČR** (obava z nastavení nedostatečného rozpočtu pro další rozvoj EZ, znevýhodnění ekofarem v rámci budoucí dotační politiky, neexistence nových forem podpor EZ - odměna a motivace za poskytování veřejných statků / ekosystémových služeb pro společnost)
- **rostoucí byrokracie a složitost předpisů** (obava z nárůstu administrativy vzhledem k růstu biotruhu a potřeby dalších forem kontrolních mechanismů a implementace nového nařízení pro EZ, nárůst složitosti žádostí o dotace, obtížná konverze do EZ pro nové žadatele bez dostatečného poradenství...)
- **rostoucí konkurence ze zahraničí** – tlak na ceny biopotravin (s růstem poptávky po biopotravinách v ČR je očekáván růst konkurence a dovozu zboží ze zahraničí - tento trend bude zřejmě podpořen maloobchodními řetězci, začleněním biopotravin do veřejného stravování (v případě nedostatku českých biopotravin) a vyšší konkurenceschopností výrobců ze západní Evropy (vyzrálejší obchodně-dodavatelské vztahy, existující úspory z rozsahu). Současně se zmenší prostor pro vývoz biosurovin, který se podílí významnou měrou na stabilizaci českého EZ sektoru.
- **nebezpečí ztráty důvěry v EZ** (reportáže a zprávy proti EZ)
- **ztráta identity bioprodukce** (nárůst dalších envi značek a zvyšující se poptávka spotřebitelů po těchto značkách (např. etické, ekologicky nezávadné značky, značky „bez GMO“, bezreziduální produkce, integrovaná produkce aj.), snižování rozdílů mezi EZ a konvenční produkcí v důsledku zvyšování standardů a povinností v běžném zemědělství – budoucí potřeba nadstandardů v EZ dle zahraničních vzorů)
- **problematika vlastnictví půdy** (růst ceny nájmu a boj o půdu – týká se ekologických i konvenčních farem, v případě ekofarem lze vidět i jako příležitost a možnost motivovat vlastníky půdy k přednostnímu pronájmu půdy ekofarmám s ohledem na lepší péči o úrodnost půdy)
- **ohrožení ekologických chovů ovcí a koz růstem populace vlka obecného** – v současné době neexistují dostatečné nástroje na ochranu ekologických stád. Dle údajů z myslivecké statistiky se nárůst jedinců vlka obecného zvýšil o 20 % ročně. V oblastech s pastevním využíváním pozemků (převážně v podhorských a horských oblastech) může být výskyt vlčí smečky pro malou ekologickou farmu problematický



Definování hlavních rozvojových bariér - podklad pro návrh prioritních opatření a aktivit

- **nedostatečně využitý produkční potenciál EZ** (nedostatečné poradenství, nízké využití inovací a výsledků výzkumu, nedostatek odborných pracovníků vyškolených v EZ, komplikovaný odbyt a aktuální nastavení dotací ovlivňuje ekonomickou životaschopnost ekofarem a brání většímu rozšíření EZ, zejména v produkčních oblastech) – posílení ekonomiky ekofarem a usnadnění konverze do EZ (prioritní oblast 1 a oblast 5)
- **nedostatečně rozvinutý trh** (slabá horizontální i vertikální spolupráce subjektů podnikajících v EZ, nedostatečné zpracovatelské kapacity (část bioprodukce končí zpracována v konvenčních výrobcích, významná část je exportována), málo rozvinuté alternativní způsoby odbytu (veřejné stravování, faremní zpracování a přímý prodej, KPZ, spotřebitelská družstva...), riziko rostoucího dovozu finálních biopotravin – budování odbytu a domácího trhu (prioritní oblast 2)
- **nízká spotřeba biopotravin** (vysoký rozdíl cen biopotravin a běžných potravin, malá znalost principů EZ a důvodů nákupu biopotravin, pomalé budování důvěry a pozitivního vnímání EZ brání většímu rozvoji biotruhu) – osvěta a propagace (prioritní oblast 3)

- **nedostatečně využité přínosy EZ pro zemědělskou krajinu** (přehlížení EZ jako možného nástroje přechodu zemědělství ČR k udržitelnějším formám hospodaření, nízké povědomí o přínosech EZ a malá politická vůle podpořit EZ v environmentálně citlivých oblastech (např. kolem vodních zdrojů OPVZ/OPVN), chybějící nové formy podpor EZ za ekosystémové služby pro společnost) - zvýšit povědomí o přínosech EZ pro životní prostředí (prioritní oblast 4)
- **chybějící kapacity a slabá koordinace institucí zapojených v sektoru EZ** (chybějící kapacity ve výzkumu, poradenství, odborném vzdělávání, NNO i státní správě, roztržitost zainteresovaných organizací, slabá komunikace, potřeba profesionalizace) - šíření informací (prioritní oblast 5)

Příloha č. 4: Přehled aktivit zrealizovaných v letech 2016 - 2020 dle prioritních oblastí

1. EKOFARMY = zlepšit ekonomickou životaschopnost ekofarem

- 1.1. Zajistit poradenství v oblasti efektivity bioprodukce (***)¹⁵
- 1.2. Podpořit výzkumné projekty na téma efektivita bioprodukce
- 1.3. Zajistit ekozemědělcům informace k rozhodování rovnocenné s konvencí
- 1.4. Pomoci zemědělcům s odbytem (**)
- 1.5. Zajistit podporu ekofarem v rámci PRV i národních dotací (*)
- 1.6. Provádět pravidelné hodnocení politiky pro rozvoj EZ (upravovat dotační podmínky)
- 1.7. Sledovat vývoj GMO v EU a zachovat zákaz GMO v rámci EZ systému

	Realizované aktivity (2016-2020)
1.1.	Poradenství neprobíhalo v rámci PRV, bylo zajišťováno pouze v rámci národních dotací - programy: 9.F.e. Regionální přenos informací (Svaz PRO-BIO) 9.F.i. Odborné konzultace (JU) 9.F.m. Demonstrační farmy - od 2018 zapojeny 2 ekofarmy (VH Agroton, Javorník), od 2020 zapojeny 3 ekofarmy
	Zakázky MZe (oddělení EZ): <ul style="list-style-type: none"> • Provoz modelového intenzivního ekologického sadu, 2017-2019 (Biocont Laboratory) • Biomléko - podpora produkce a odbytu biomléka, 2017-2018 (Svaz PRO-BIO) • Studie pro hovězí maso a mléko (produkce, zpracování, částečně ekonomika vč. doporučení) (Bioinstitut)
	Exkurze do zahraničí: <ul style="list-style-type: none"> • chov nosnic a produkce bio vajec v mobilních kurnících na pastvě Německo (2019), mléčné farmy Německo (2018), zpracování obilí Německo (2018) (Svaz PRO-BIO) • ovocnářské oblasti Německo a Švýcarsko (2018) (Biosad) • poznávací cesta Gruzie (2019) (Ekovín)
	Zkušenosti ze zahraničí: <ul style="list-style-type: none"> • semináře se zahraniční účastí: zpracování masných výrobků / zpracování nepasterovaného mléka a výroba sýrů (Svaz PRO-BIO) • přeloženy publikace Fiblu: Úspěšné pěstování luskovin ve směsi s obilovinou (2019), Zlepšování zdraví a životní pohody prasat (2016) (ČTPEZ) • přeložena poradenská videa dostupná na kanále YouTube (především na téma půda) (Bioinstitut)
	Konference: VINOENVI (Ekovín) a Bioakademie (Svaz PRO-BIO)
	Odrůdové zkoušení - seznam doporučených odrůd pro EZ (SDO): <ul style="list-style-type: none"> • podpora odrůdových zkoušek pro EZ (od 2015) - pšenice ozimá a jarní, ječmen jarní (ÚKZÚZ, Svaz PRO-BIO) • publikace Seznam doporučených odrůd pro EZ, 2018 a 2019 (ČTPEZ)
1.2.	realizováno je okolo 10 projektů s vazbou na EZ dle Ročenky EZ (NAZV)
	dlouhodobé polní pokusy pro EZ s cílem zhodnotit vliv různých způsobů a intenzit hnojení na bioprodukcí a půdní prostředí, od 2014 (ÚKZÚZ)
	šíření výsledků výzkumu (ČTPEZ) – polní dny, semináře...
1.3.	fungují registry vstupů pro EZ: seznam hnojiv, POR, osiv (ÚKZÚZ) a nově bude zvířat pro EZ
	ekonomické údaje z ekofarem jsou sbírány od roku 2012 - zapojeno 266 ekofarem (FADN ÚZEI)
	základní data o EZ (plochy plodin, počty zvířat, produkce) jsou sbírána od roku 2006 (ÚZEI)
	data o EZ vč. produkce jsou každoročně publikována v Ročence EZ od roku 2006 (ČTPEZ)
	mapa členů svazu s kontakty - https://www.kamprobio.cz/ (Svaz PRO-BIO)
1.4.	opatření na zlepšení přístupu na trh chybí, odbyt bioprodukce z ekofarem je zatím stále roztržštěný
	existuje: družstvo České biomléko (od 2012), obchodní organizace PRODEJ BIO s.r.o. (od 2008)
1.5.	Operace podporující EZ v rámci PRV: <ul style="list-style-type: none"> • Operace EZ (EZ a konverze); bodové zvýhodnění u vybraných operací PRV (cca 11); EIP (EZ je jedno z témat); předávání znalostí a informační akce (EZ je jedno z témat) Opatření v rámci národních dotací (především Zásady): <ul style="list-style-type: none"> • podpory poradenských programů (9.F.e., 9.F.i., 9.F.m.); podpora restrukturalizace ovocných sadů v režimu EZ; podpora ČTPEZ, podpora účasti v IFOAM, dotace pro welfare i pro EZ Podpory z rozpočtu MZe: <ul style="list-style-type: none"> • NNO, Plán propagace, Plán vzdělávání, podpora tematických úkolů - sběr dat na ÚZEI, podpora v NAZV
1.6.	pravidelné hodnocení politiky s cílem podpořit rozvoj EZ není ze strany MZe realizováno
	účast na monitorovacích výborech k zajištění informací o vývoji situace
1.7.	přeložen leták IFOAM proti novým technikám šlechtění (ČTPEZ) – téma GMO není aktuálně řešeno

¹⁵ Navrženým opatřením byla přiřazena v APEZ různá prioritizace řešení, od největší priority (***) po malou prioritu (*). U opatření s nejnižší prioritou (bez hvězdičky) se neplánovala žádná významná aktivita.

2. TRH /ODBYT = zvýšit podíl domácích biopotravin na trhu + zlepšit dostupnost

- 2.1. Zajistit poradenství v oblasti efektivity výroby biopotravin = přenos výsledků výzkumu (*)
- 2.2. Podpořit výzkumné projekty zaměřené na zvýšení efektivity výroby biopotravin
- 2.3. Zajistit dostatek informací o trhu (*)
- 2.4. Zajistit poradenství a školení v oblasti marketingu
- 2.5. Podpořit zastoupení českých biopotravin v maloobchodních řetězcích (**)
- 2.6. Podpořit vertikální sdružování od zemědělců přes výrobce po obchodníky (**)
- 2.7. Podpořit regionální odbyt
- 2.8. Podpořit přímý prodej biopotravin a ostatní alternativní způsoby odbytu bioproduktů a biopotravin (**)
- 2.9. Podpořit spotřebu biopotravin ve veřejném stravování / gastronomii (*)
- 2.10. Podpořit výrobu biopotravin, včetně faremního zpracování v rámci dotací PRV a národních dotací
- 2.11. Provádět pravidelné hodnocení politiky a upravovat nastavení dotačních podmínek z pohledu výrobců bio

	Realizované aktivity (2016-2020)
2.1.	vydány publikace: <ul style="list-style-type: none"> Faremní zpracování ovoce a zeleniny v ekologickém zemědělství, 2018 (Bioinstitut), Příručka pro faremní zpracování mléka, 2017 (Svaz faremních zpracovatelů)
	cyklus seminářů: <ul style="list-style-type: none"> faremní zpracování v rámci Plánu vzdělávání MZe, 2016-2018 (Svaz PRO-BIO) Inovace ve faremním zpracování zemědělských produktů v rámci Vzdělávacích akcí PRV, 2018 (SMA ČR) komerční vzdělávání provádí Svaz faremních zpracovatelů
2.2.	nerealizováno
2.3.	data o trhu biopotravin jsou sbírána od roku 2015 (ÚZEI)
	podpora účasti na veletrzích: <ul style="list-style-type: none"> mezinárodních - zejména BioFach (každoročně od 2006) (MZe) národních - Země živitelka, Salima (MZe), Národní výstava hospodářských zvířat, Techagro
2.4.	nerealizováno
2.5.	vedeno je základní jednání s řetězci a přes Svaz obchodu a cestovního ruchu (zájem řetězců o biopotraviny roste, ale podmínky jsou stále stejně přísné a pro malovýrobce nevýhodné...) (Svaz PRO-BIO)
2.6.	neprobíhá na potřebné úrovni, neprobíhají žádné projekty
2.7.	nerealizováno
2.8.	projekty na podporu komunitou podporovaného zemědělství KPZ (PRO-BIO LIGA), nově na podporu PGS (participativní systém záruky kvality potravin)
	spolek Obživa - první spolkový bioobchod, 2019, propojení mezi zemědělci / výrobci a spotřebiteli (PRO-BIO LIGA)
	projekty na rozvoj sociálního zemědělství (často ekofarmy) - praktické semináře a exkurze, 2018 (Asociace sociálního zemědělství, z.s.)
2.9.	biopotraviny byly zařazeny do obou školních programů s cenovým zvýhodněním (Ovoce a zelenina do škol a Mléko do škol)
	provedena "Analýza aktuální situace a stavu školního stravování v ČR s detailním zaměřením na Jihočeský kraj", 2018 (JU)
	projekty cílené na školní stravování: SUKI, UMBESA, BIOCOOKS 2007-2018 (JU); Suskinder - Udržitelné potraviny pro mateřské školy a Learning Place BioFarm - Vzdělávání na biofarmách, 2016-2018 (Živý venkov o.s.), Na bio do města a Učíme se vařit bio 2017-2020 (PRO-BIO LIGA), Bio v regionu - propagace regionální bioprodukce 2016-2019 (Bioinstitut), program Skutečně zdravá škola, od 2015 (Skutečně zdravá škola, z.s.)
	lobbying: jednání s NNO, AK ČR, PS, vláda - nová podmínka uplatnění lokálních regionálních potravin v rámci zadávání veřejných zakázek včetně určitého % biopotravin - vyžaduje to novelu zákona o veřejných zakázkách a týká se velkých objednatelů jako je armáda, nemocnice, velké vývařovny / jídelna apod. - odhad realizace 2023 (Svaz PRO-BIO)
2.10	existuje bodové zvýhodnění pro výrobce biopotravin a výrobce oceněné v soutěži Biopotravina roku u investičních opatření PRV
2.11	nerealizováno

3. SPOTŘEBITEL = Zvýšit spotřebu biopotravin, zejména domácího původu

- 3.1. Zpracovat a naplňovat „Plán propagace a osvěty pro EZ a biopotravinu“ (***)
- 3.2. Zvýšit transparentnost v rámci dodavatelského řetězce (analyzovat ceny) (*)
- 3.3. Informovat spotřebitele o dostupnosti biopotravin = propojovat spotřebitele s nabídkou (**)
- 3.4. Navrhnout způsob značení domácích biopotravin (z domácích surovin) a propagovat jej (*)
- 3.5. Pravidelně vyhodnocovat veřejné mínění o EZ a biopotravinách (*)

Realizované aktivity (2016-2020)	
3.1.	Spuštěna byla národní kampaň k bio (https://www.myjsmebio.cz/) od roku 2019
	Nově funguje pracovní skupina Bioforum pro PR pod ČTPEZ- koordinace stěžejních témat a jejich publicita (členy jsou zejména PR pracovníci zapojených výrobců biopotravin), od roku 2019
	Realizována je řada propagačních / osvětových akcí: <ul style="list-style-type: none"> • Září - měsíc biopotravin a EZ každoročně od roku 2005 - odkaz: http://www.mesicbiopotravin.cz/ (MZe) • Poznej svého farmáře každoročně od roku 2014 - ekofarmy jsou významně zastoupeny (MZe) • soutěž Česká biopotravina od 2002 a ocenění Nejlepší sedlák svazu od 2011 (Svaz PRO-BIO) • ocenění Bartákův hrnc pro nejlepšího ekofarmáře od roku 1992 (Nadace R. Bartáka) • pražský Biojarmark - každoroční akce, obnoven od roku 2017 (PRO-BIO LIGA) • Minifestival EZ Zlín každoročně od roku 2014 (IS Kopanice) • Konference VinoEnvi každoročně od roku 2008 (Ekovín) • Bioakademie každoročně od roku 2001 – odkaz: https://pro-bio.cz/bioakademie/ (Svaz PRO-BIO) • Biosummit – setkání odborné veřejnosti, 2015 a 2016 – odkaz: http://www.biosummit.eu/ (Felicius) • Bio styl v rámci pražského Festivalu Evolution - každoročně od roku 2005 (Festival Evolution) • propagační akce regionálních center Svazu PRO-BIO a jednotlivých výrobců a farem • Strategie BIO – propagační kampaň biopotravin a EZ realizovaná SZIF...
	Pravidelné publikování vlastních článků: <ul style="list-style-type: none"> • k odborné veřejnosti v novinách Zemědělec, příp. měsíčníku AK ČR Agrobases - odkaz: https://www.ctpez.cz/cz/clanky (ČTPEZ) • k laické veřejnosti na webu Lovíme.bio - odkaz: https://www.lovime.bio/category/clanky/ (PRO-BIO LIGA)
3.2.	Aktivity a analýzy k usnadnění spolupráce v rámci dodavatelsko-odběratelského řetězce nebyly realizovány.
	Průběžně jsou aktualizována pravidla pro EZ a budován systém kontroly = budování důvěryhodného sektoru: <ul style="list-style-type: none"> • systém kontroly se neustále zdokonaluje, probíhají supervize, sdílení výsledků kontrol mezi kontrolními institucemi, rozšířil se počet zapojených institucí (MZe) • zajištění funkčnosti REPU - Registru ekologických podnikatelů (MZe) • vydána brožura aktualizovaných Metodických pokynů, 2016, 2018 (MZe) • probíhá příprava na nové Nařízení EZ (diskuze se sektorem) (MZe) • každoročně probíhá školení kontrolních organizací s cílem sladit jejich přístupy ke kontrole a novým změnám legislativy (Bioinstitut)
3.3.	Provoz webu Lovíme bio (PRO-BIO LIGA): <ul style="list-style-type: none"> • mapa českých biopotravin - https://kde.lovime.bio/ • kalendář bio akcí • poradna • knihovna (elektronická knihovna dokumentů k EZ a bio) • články
	Pravidelná aktualizace letáků (ČTPEZ): <ul style="list-style-type: none"> • komoditní letáky (maso a masné výrobky, byliny, víno, pečivo, ovoce a zelenina), 2017 https://www.ctpez.cz/cz/publikace/informacni-letaky-o-biopotravinach • krajské letáky EZ (2018) https://www.ctpez.cz/cz/publikace/informacni-letaky-o-ez-v-krajich-cr
	katalog ekologického zemědělství Zlínského kraje a okresu Hodonín (IS Kopanice)
3.4.	probíhá diskuze o využití českého loga Biozephy pro domácí biopotravinu splňující přísnější limit reziduí pesticidů, příp. splnění dalších nadstandardních podmínek (MZe a Svaz PRO-BIO)
3.5.	hodnocení veřejného mínění proběhlo v rámci pilotní kampaně (2019) - prezentace výsledků zde: https://www.lovime.bio/clanky/prezentace-biopotravin-2019/

4. EZ = Zvýšit povědomí o přínosech EZ pro životní prostředí a welfare zvířat

- 4.1. Zveřejňovat výsledky hodnocení přínosů EZ veřejnosti, zejména odborné veřejnosti (**)
- 4.2. Zajistit přenos zjištěných výsledků hodnocení přínosů EZ do praxe (zlepšování hospodaření ekofarem)
- 4.3. Vytvořit databázi informací / podkladů o vlivu EZ na životní prostředí a welfare zvířat
- 4.4. Hodnotit pravidelně vliv EZ na životní prostředí a welfare zvířat
- 4.5. Cíleně podpořit rozšíření ploch EZ v cenných/chráněných / environmentálně citlivých oblastech

	Realizované aktivity (2016-2020)
4.1.	Semináře (ČTPEZ): <ul style="list-style-type: none"> Ekosystémové služby extenzivně obhospodařovaných travních porostů v podhorských a horských oblastech, (2018) Potenciál ekologického zemědělství v ochraně environmentálně citlivých oblastí (2019) Projekt k tématu půda „Jde o půdu – jde o život“, 2016-2018 (Bioinstitut)
4.2.	nerealizováno
4.3.	nerealizováno
4.4.	nerealizováno
4.5.	Probíhalo jednání o přechodu farem v okolí vodní nádrže Želivka do EZ, nakonec byl zvolen jinak nastavený pilotní projekt (MZe, Svaz PRO-BIO, ČTPEZ) – potenciál je i v novém nastavení WFD (Vodní rámcové směrnice)

5. Šíření informací = zvýšit využití poznatků výzkumu/inovací/nových technologií/znalostí

- 5.1. Posílit výuku a informovanost o principech EZ na školách všech úrovní (**)
- 5.2. Posílit výzkum (zajistit cílení, financování a koordinaci) (*)
- 5.3. Poradenství zaměřit na: agrotechnické poradenství, zajistit přenos výsledků výzkumu do praxe, poradenství v oblasti efektivity bioprodukce a výroby, zajištění financování modelových farem, vytvoření seznamu témat, po kterých je v praxi poptávka)

	Realizované aktivity (2016-2020)
5.1.	neprobíhá na systematické úrovni – zatím není propojeno s MŠMT
	Realizována je řada vzdělávacích / osvětových akcí - projektů: <ul style="list-style-type: none"> Učíme se vařit bio (2017-2020), Na bio do města (2018/2019); exkurze na ekofarmy: Podzim na ekofarmě (2018) a Jídlo s příběhem (2019) (PRO-BIO LIGA) Bio v regionu (2016-2020) (Bioinstitut) Na farmu! (2018) a Vzdělávání o ekologickém zemědělství (2019) (Skutečně zdravá škola) Poznejte s námi, jak vznikají biopotraviny na ekologickém statku (2016-2018) (spolek Veselá biofarm) řada workshopů a seminářů v rámci dalších osvětových projektů...
	zpracování metodik pro školy v programu Skutečně zdravá škola, 2016-2019 (Erasmus+)
5.2.	Aktivní propojování výzkumníků a cílení témat na bioprodukci neprobíhá
	výzkum v EZ spíše klesal: 10 projektů cílených na EZ v rámci NAZV (r. 2010) + 3 projekty EIP + zahraniční projekty (viz Ročenka EZ)
	Aktivity ČTPEZ: <ul style="list-style-type: none"> budování webu Výzkum a inovace v EZ zpracování kapitoly Věda a výzkum EZ v ČR v Ročence EZ národní správce mezinárodní databáze vědeckých EZ výstupů Organic Eprints (možnost vkládat české výstupy a zdarma čerpat zahraniční vložené výstupy) kolokvium výzkumu (2019 a 2020) – sdílení výsledků výzkumu zapojení se do mezinárodních struktur (člen IFOAM EU a TP Organics)
5.3.	Citelně chybí podpora poradenství v PRV (<i>probíhá příprava v rámci nového programového období</i>)
	Poradenství probíhá různými cestami, viz také opatření 1.1.: <ul style="list-style-type: none"> poradenství v rámci národních dotací (9.F.e., 9.F.i., 9.F.m.), aktuálně není podporováno v rámci PRV poradenství PRV poradenské projekty v rámci zakázek MZe exkurze do zahraničí, semináře se zahraničním odborníkem, překlady metodik kurzy pro sadaře, kurzy pro vinohradníky (od 2011 Biosad a Ekovín společně s Biocont Laboratory) akreditovaní poradci pro EZ (24 poradců), zejména vedoucí regionálních center Svazu PRO-BIO semináře s novinkami v EZ pořádají každoročně pro své klienty kontrolní organizace