

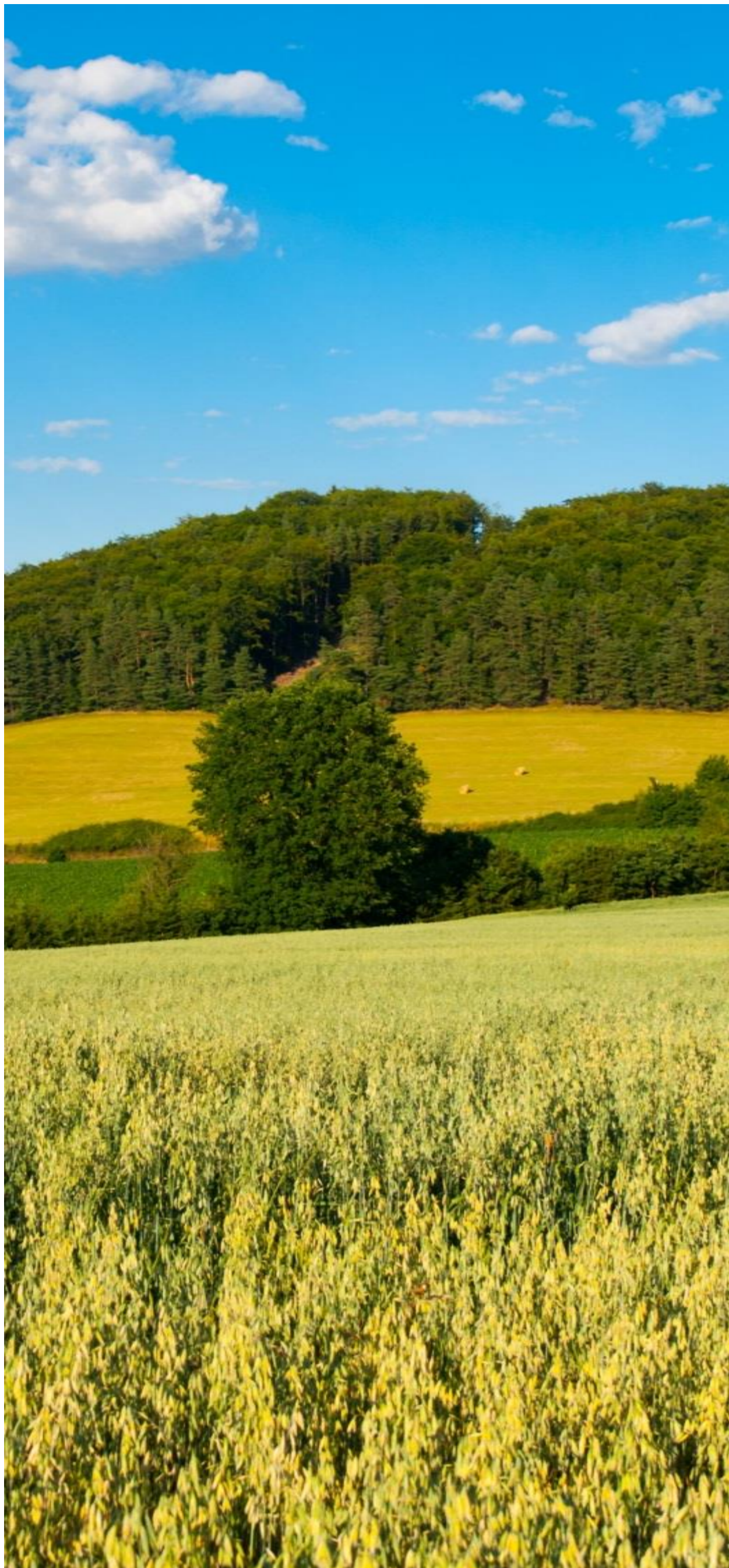
SZP 2023 - 2027 PS PODMÍNĚNOST 3

23. 3. 2021



MINISTERSTVO ZEMĚDĚLSTVÍ





PROGRAM PRACOVNÍ SKUPINY

I. Q 2021: pracovní skupiny pro Strategický plán SZP

Cíl: - **detailní technická diskuse** k nastavení podmínek
- **dohoda na národní úrovni**, aby mohlo být zahájeno
vyjednávání Strategického plánu ČR s EK

PODMÍNĚNOST 3

➤ DZES 5 – NÁSTROJ PRO UDRŽITELNOST ZEMĚDĚLSKÝCH
PODNIKŮ V OBLASTI ŽIVIN

➤ DZES 6 + 7

➤ TAXONOMIE

➤ DISKUSE



NÁSTROJ PRO UDRŽITELNOST ZEMĚDĚLSKÝCH PODNIKŮ V OBLASTI ŽIVIN

- ✓ DLE NÁVRHU EK SOUČÁST PODMÍNĚNOSTI
- ✓ POVINNOST PRO ČS ZAJISTIT NÁSTROJ
- ✓ POVINNOST PRO ZEMĚDĚLCE SI JEJ
AKTIVOVAT A DOPLNIT VSTUPNÍ DATA

X

- ✓ NEKONTROLUJE SE SPRÁVNOST DAT
- ✓ NEKONTROLUJE SE PLNĚNÍ PLÁNU

NÁSTROJ PRO UDRŽITELNOST ZEMĚDĚLSKÝCH PODNIKŮ V OBLASTI ŽIVIN

● Povinné prvky a funkce:

- informace z LPIS a IACS,
 - informace z odběru vzorků půdy,
 - informace o hospodaření, historie plodin a očekávaný výnos,
 - propočet optimálního množství živin.
-
- automatické zahrnování dat z co největšího počtu různých zdrojů - omezení duplicit,
 - obousměrná komunikace mezi platebními agenturami a zemědělci,
 - modularita a možnost podporovat další cíle (např. hospodaření s emisemi, hospodaření s vodou),
 - dodržování zásad EU v oblasti interoperability, otevřenosti a opakovaného použití údajů,
 - bezpečnost údajů, ochrana soukromí.

NÁSTROJ PRO UDRŽITELNOST ZEMĚDĚLSKÝCH PODNIKŮ V OBLASTI ŽIVIN

● Základní postup vytvoření plánu hnojení:

● stanovení reálně dosažitelných výnosů plodin:

- výnosy z předchozích let,
- výnosové hladiny podle BPEJ,
- užitkový směr.....

● stanovení potřeby dusíku na tvorbu plánovaného výnosu (výnos x "normativ" odběru dusíku)

● stanovení základní potřeby dodání dusíku, na základě korekcí

- úrodnost půdy
- požadavky na kvalitu produkce
- využitelný dusík z dřívějšího organického hnojení, ze zbytků PVN
- vliv předplodiny a meziplodiny atd.

● omezení hnojení dusíkem (EZ, systémy kvality, nitrátová směrnice, OPVZ, další chráněné oblasti, ...)

● nastavení potřeby dodání dalších živin – zejména P, K (+ Mg, S, ...) a vápnění půdy;

- na základě bilančního principu pro navrácení odebraných živin v rámci sledu plodin
- s přihlédnutím k reakci jednotlivých plodin na konkrétní živinu a obsahu přístupných živin v půdě

NÁSTROJ PRO UDRŽITELNOST ZEMĚDĚLSKÝCH PODNIKŮ V OBLASTI ŽIVIN

● Základní postup vytvoření plánu hnojení:

● rozdělení dávek

● výběr hnojiv

● způsob aplikace

● omezení hnojení v létě a na podzim

● otázka potřebnosti hnojení na podporu rozkladu slámy,

● obsah N v půdě v předjaří, obsah dusíku a dalších živin v rostlinách

● způsoby zpracování půdy

● vlhkost půdy v různých hloubkách a dostupnost vody

● prognózy vývoje povětrnosti

● podmínky pro mineralizaci a příjem živin z půdy

● stav porostu

● intenzita ochrany rostlin...

● zpětná kontrola správnosti hnojení a působení abiotických vlivů – bilance dusíku za uplynulý hospodářský rok

● termín pro zpracování rámcového plánu hnojení pro započatý hospodářský rok

NÁSTROJ PRO UDRŽITELNOST ZEMĚDĚLSKÝCH PODNIKŮ V OBLASTI ŽIVIN

● **Zákonná úprava:**

- V jednání novela zákon č. 156/1998 Sb. – novela k I. I. 2022
 - povinná evidence výnosů sklizeného hlavního a vedlejšího produktu plodin
 - od 200 ha povinnost elektronicky
- Vyhláška č. 377/2013
 - Doplnění normativů odběru živin

● **Připomínky:**

- Obecně nesouhlas se zahrnutím v podmíněnosti
- V případě vypuštění požadavek na řešení organické hmoty v podmíněnosti

● **Trialog:**

- Rada – vypuštěno z podmíněnosti, součást poradenství
- EP – vypuštěno z podmíněnosti, povinná součást ekoplátby



DZES 6 - ZPRACOVÁNÍ PŮDY ZPŮSOBEM, KTERÝ SNIŽUJE RIZIKO DEGRADACE PŮDY, MIMO JINÉ S OHLEDEM NA SVAHY

SNAHA NAVÁZAT NA AKTUÁLNÍ NASTAVENÍ

VYMEZENÍ EROZNÍ OHROŽENOSTI

- silně erozně ohrožené plochy**
- erozně ohrožené plochy**
- kritérium 2 ha nebo 50 % plochy DPB**

EROZNĚ NEBEZPEČNÉ PLODINY

- kukuřice, brambory, řepa, bob setý, sója, slunečnice a čirok**
- řepka olejná a obilniny**

PŮDOOCHRANNÉ TECHNOLOGIE

DZES 6 – PŮDOOCHRANNÉ TECHNOLOGIE - SEO

● **Zakládání porostu do ochranné plodiny nebo rostlinných zbytků**

- porost je založen do strniště předplodiny nebo meziplodiny, nebo je založen ve směru vrstevnic.
- podmínka dodržení minimálně 30% pokrývnosti půdy rostlinnými zbytky do doby vzcházení porostu, přičemž po vzejití porostu musí být vizuálně prokazatelné

● **Podsev**

- porosty obilnin a/nebo řepky olejné mohou být pěstovány s podsevem jetelovin, travních nebo jetelotravních směsí setým nejpozději společně s hlavní plodinou
- doporučeno provést ve směru vrstevnic.

● **Podrývání**

- hloubkové kypření celého půdního profilu do hloubky minimálně 25 cm
- doporučeno provést ve směru vrstevnic v kombinaci s vertikálním zpracováním půdy a ponecháním rostlinných zbytků (bez nutnosti dodržet 30 % pokrývnosti)
- nedílnou součástí řádného provedení je hlášení PT

DZES 6 – PŮDOOCHRANNÉ TECHNOLOGIE - SEO

Strip-till

- kombinace výhod ponechání nezpracované půdy a setí do pásů se zpracovanou půdou
- doporučení v kombinaci s vrstevnicovým zakládáním porostů
- šíře zpracovaných pásů nepřesáhne 30 cm
- plošný podíl nezpracované půdy bude min. 60 % plochy pozemku
- minimálně 30 % pokryvnosti rostlinnými zbytky do doby vzcházení porostu na nezpracované části

Obsetí (ochrannými pásy)

- maximálně 4ha souvislé plochy plodiny se střední ochrannou funkcí
- obsetí pícninami (jednoletými a/nebo víceletými) a/nebo travním porostem

Ochranné pásy

- pás osetý pícninami (jednoletými a/nebo víceletými) a/nebo travním porostem
- pás založený ve směru vrstevnic
- minimální šíře 22 m
- souvislá plocha plodin se střední ochrannou funkcí může být široká maximálně 220 m

DZES 6 – PŮDOOCHRANNÉ TECHNOLOGIE - SEO

• Aplikace organické hmoty

- v příslušném hospodářském roce je provedeno zapravení organické hmoty
- v minimální dávce 25 tun na hektar
 - tuhá organická hnojiva
 - tuhá statková hnojiva vznikající jako vedlejší produkt při chovu hospodářských zvířat (s výjimkou tuhých statkových hnojiv z chovu drůbeže)
- musí jít o hnojivo s obsahem sušiny nad 13 %
- doporučení provést ve směru vrstevnic
- splněno i v případě, že založení porostu přímo předcházela meziplodina.

DZES 6 – PŮDOOCHRANNÉ TECHNOLOGIE - EO

● **Zakládání porostu do ochranné plodiny nebo rostlinných zbytků**

- porost je založen do strniště předplodiny nebo meziplodiny, nebo je založen ve směru vrstevnic.
- podmínka dodržení minimálně 20% pokryvnosti půdy rostlinnými zbytky do doby vzcházení porostu, přičemž po vzejití porostu musí být vizuálně prokazatelné

● **Zakládání porostu po vrstevnici**

- řádky porostu vedeny ve směru vrstevnic
- tolerována bude odchylka od vrstevnice do 30° (netýká se souvratí v max. šíři 20 m).

● **Podrývání (u cukrové řepy)**

- podrytí půdního profilu do hloubky minimálně 35 cm
- maximální rozchod pracovních nástrojů (rýh) 1 m
- nedílnou součástí řádného provedení je hlášení PT.

DZES 6 – PŮDOOCHRANNÉ TECHNOLOGIE - EO

Strip-till

- kombinace výhod ponechání nezpracované půdy a setí do pásů se zpracovanou půdou
- doporučení v kombinaci s vrstevnicovým zakládáním porostů
- šíře zpracovaných pásů nepřesáhne 30 cm
- plošný podíl nezpracované půdy bude min. 60 % plochy pozemku
- minimálně 20 % pokryvnosti rostlinnými zbytky do doby vzcházení porostu na nezpracované části

Odkameňování

- zahrnuje operace: rýhování, separace hrud a kamene a sázení do odkameněné půdy
- mezi jednotlivými dvojřádky je prostor, kam byly separátorem uloženy kameny a hroudy
- doporučení provést odkameňování v kombinaci s důlkováním a hrázkováním v brázdách na povrchu hrůbků.

Pěstování luskoobilných směsí

- plodiny obsažené ve směsi se nahodile střídají
- v porostu se na metr čtvereční výsevku LOS nachází min. 50 % rostlin obilovin
- šířka řádku = meziřádkové rozmezí je max. 16 cm

DZES 6 – PŮDOOCHRANNÉ TECHNOLOGIE - EO

Obsetí (ochrannými pásy)

- maximálně 4ha souvislé plochy plodiny s nízkou ochrannou funkcí
- obsetí pícninami (jedno/nebo víceletými), travním porostem nebo obilninami a/nebo řepkou

Ochranné pásy

- pás osetý pícninami (jedno/nebo víceletými), travním porostem nebo obilninami a/nebo řepkou
- pás založený ve směru vrstevnic
- minimální šíře 22 m
- souvislá plocha plodin s nízkou ochrannou funkcí může být široká maximálně 220 m

Aplikace organické hmoty

- v příslušném hospodářském roce je provedeno zapravení organické hmoty
- v minimální dávce 25 tun na hektar
 - tuhá organická hnojiva
 - tuhá statková hnojiva vznikající jako vedlejší produkt při chovu hospodářských zvířat (s výjimkou tuhých statkových hnojiv z chovu drůbeže)
- musí jít o hnojivo s obsahem sušiny nad 13 %
- doporučení provést ve směru vrstevnic
- splněno i v případě, že založení porostu přímo předcházela meziplodina.

DZES 6 – PŮDOOCHRANNÉ TECHNOLOGIE - EO

❖ (?) Pásové střídání plodin

- ❖ zakládání pravidelného střídání pásů plodin po vrstevnici v odklonu do 30°
- ❖ výměra plodin s nízkou ochranou funkcí nepřekročí 40 % výměry
- ❖ minimální šířka pásu je 24 m

- ❖ Šířku pásu je možno upravit dle sklonitosti do kategorií:
 - ❖ 2–7 % stanoven maximální počet šest pásů o šířce nejvýše 48 m
 - ❖ 7–12 % jsou maximem čtyři pásy o šířce do 36 m
 - ❖ 12–18 % jsou to také čtyři pásy, ovšem o šířce do 24 m
 - ❖ 18–24 % jde maximálně o dva pásy s šířkou do 24 m



DZES 7 - ŽÁDNÁ HOLÁ PŮDA V NEJCITLIVĚJŠÍM OBDOBÍ

- **SNAHA NAVÁZAT NA AKTUÁLNÍ NASTAVENÍ**
- **DOTČENÉ OBDOBÍ**
 - období předset'ové přípravy
 - období vzcházení do období plného zapojení porostu
 - posklizňové období
- **POKRYV**
 - založení porostu ozimé plodiny nebo pícniny
 - osetí meziplodinou do 20. 9. - 31. 10.
 - výdrol řepky
 - ponechání půdy po pásovém zpracování půdy (strip-till)
 - ponechání strniště do založení porostu následné jarní plodiny
 - mulčování
- **SPLNĚNO PŘI ZAPRAVENÍ TUHÝCH STATKOVÝCH HNOJIV NEBO KOMPOSTU**

TAXONOMIE

- doplňkové téma **pro informaci** pracovní skupiny
- podle aktuálních informací Evropské komise **nemá přímou vazbu na Strategický plán SZP**
- **klasifikační systém pro udržitelné hospodářské činnosti = „taxonomie“**, zaměřený na environmentální cíle
- v jednání návrh prováděcího nařízení:
 - stanovuje technická kritéria pro posuzování jednotlivých činností, včetně zemědělského hospodaření
 - detailní **podmínky, za kterých je hospodaření považováno za dostatečně přínosné** pro zmírnění změn klimatu a nezpůsobuje žádnou významnou škodu pro životní prostředí.
 - např. podmínka přípravy faremního plánu pro udržitelnost - s popisem systému hospodaření podniku, sledováním úrovně emisí skleníkových plynů a sekvestrace uhlíku, nastavením postupů ke zmírnění změn klimatu, zahrnutím živinového plánu atd., a ověřování jeho plnění
- Cíl = vytvořit jednotný rámec, který bude sloužit **investorům pro posouzení a ověření plánovaného investování do projektů** a ekonomických aktivit, zda mají podstatný pozitivní dopad na klima a životní prostředí.

DĚKUJI ZA POZORNOST

DISKUSE

