

SZP 2023 - 2027

ZALESŇOVÁNÍ ZEMĚDĚLSKÉ PŮDY

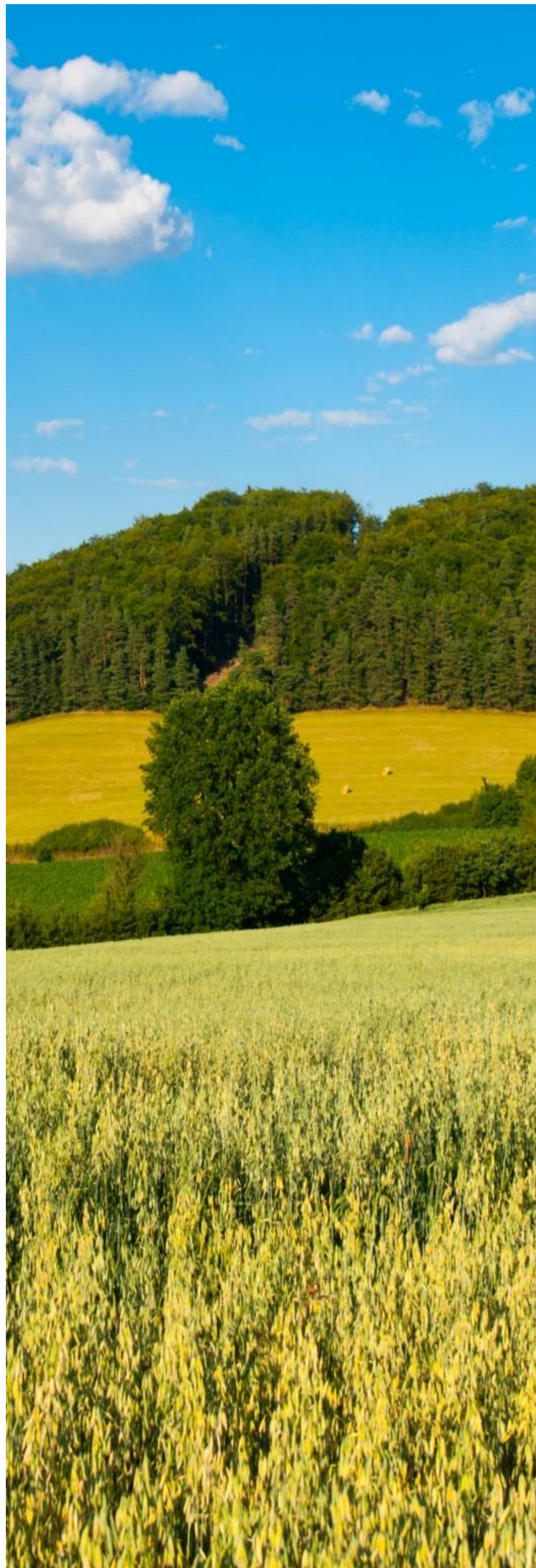
A AGROLESNICTVÍ

29. 1. 2021



MINISTERSTVO ZEMĚDĚLSTVÍ





PROGRAM PRACOVNÍ SKUPINY

Leden–březen 2021: pracovní skupiny pro Strategický plán SZP
Cíl: - **detailní technická diskuse** k nastavení podmínek
- **dohoda na národní úrovni**, aby mohlo být zahájeno vyjednávání Strategického plánu ČR s EK

- PŘECHODNÉ OBDOBÍ
- INTERVENCE ZALESŇOVÁNÍ ZEMĚDĚLSKÉ PŮDY
- PŘIPOMÍNKY KE STRATEGICKÉMU PLÁNU
- INTERVENCE AGROLESNICTVÍ
- PŘIPOMÍNKY KE STRATEGICKÉMU PLÁNU
- DISKUSE

PŘECHODNÉ OBDOBÍ

- Od roku 2021 je (novelou NV 185/2015 Sb.) **ukončen příjem žádostí na založení lesního porostu.**
- Příjem žádostí na **péči a náhradu nadále pokračuje**, a to i pro závazky (již pouze náhrada) z minulých období (NV 308/2004 Sb. a NV 239/2007 Sb.).
- Žádosti o dotace pro **nové zakládání lesního porostu a agrolesnictví** budou přijímány až pro **nové programové období**, v závislosti na schválení Strategického plánu SZP pravděpodobně od roku 2023.

PRÁVNÍ RÁMEC PRO INTERVENČNÍ ZALESŇOVÁNÍ ZEMĚDĚLSKÉ PŮDY A AGROLESNICTVÍ



NAŘÍZENÍ K SP

Článek 10

- Povinnost dodržovat dohodu WTO

Článek 11

- Povinnost dodržovat CC

Článek 64

- Přehled intervencí II. pilíře SZP

Článek 65

- Závazky v oblasti životního prostředí a klimatu a další závazky hospodaření

Článek 68

- Investice

HORIZONTÁLNÍ NAŘÍZENÍ

Článek 63 – 67

Integrovaný administrativní a kontrolní systém (IACS)

NAŘÍZENÍ ABER

Soulad s poskytováním veřejné podpory - dáno nařízením Komise (EU) č. **702/2014** (současná legislativa)

Článek 32

Podpora na zalesňování a zakládání lesů

Článek 33

Podpora pro zemědělsko-lesnické systémy

CO JE SPOLEČNÉ PRO OBĚ INTERVENCE

- Specifický cíl d) přispívat ke zmírňování změny klimatu a přizpůsobování se této změně, jakož i k udržitelné energii.
- Přínos:
 - zadržování vody v krajině
 - snižování emisí skleníkových plynů a sekvestrace uhlíku
 - stabilizace a zvýšení biodiverzity
 - plní protierozní a půdoochrannou funkci
 - mohou přispívat k rozčlenění velkých půdních bloků a zajištění vegetačního pokryvu
- Forma podpory:
 - v prvním roce je poskytována podpora na založení
 - v následujících letech podpora na péči (5 let), resp. náhrada u zalesňování (10 let)

ZALESŇOVÁNÍ ZEMĚDĚLSKÉ PŮDY

- Navazuje na opatření Zalesňování zemědělské půdy, které bylo podporováno v rámci Programu rozvoje venkova.
- **Intervence je rozdělena na 3 části**
 - Založení lesního porostu - podpora se poskytuje jako „investiční“ paušální platba na založení lesního porostu na zemědělské půdě.
 - Péče o založený lesní porost - podpora se poskytuje jako paušální platba na náklady na péči o založený porost, včetně výchovných zásahů po dobu 5 let.
 - Náhrada za ukončení zemědělské výroby - podpora se poskytuje po dobu 10 let jako paušální platba, která je kalkulována jako ztráta příjmu z produkce na orné půdě, resp. travního porostu ze zalesňované plochy, ve výši příspěvku na úhradu fixních nákladů a zisku.

ZALESŇOVÁNÍ ZEMĚDĚLSKÉ PŮDY

- Dotčené plochy: Díly půdního bloku, které se nacházejí na vymezené zemědělské půdě v LPIS, která je definována jako vhodná k zalesnění a způsobilá pro přímou platbu oddělenou od produkce, resp. SAPS (BISS).
- Způsobilí příjemci:
 - Soukromí a veřejní vlastníci, nájemci, pachtýři a vypůjčitelé půdy a jejich sdružení a spolky.
 - V případě státní půdy může být podpora poskytnuta pouze tehdy, hospodaří-li na ní soukromý subjekt nebo obec.
 - Podpora na zalesnění pozemků, jejímž vlastníkem jsou veřejné orgány, kryje pouze náklady na založení lesního porostu.
- Podporu nelze poskytnout na výsadbu rychle rostoucích dřevin, výmladkových plantáží a vánočních stromků.

ZALESŇOVÁNÍ ZEMĚDĚLSKÉ PŮDY

Návrh podmínek intervence:

- Založení lesního porostu (zalesnění) lze realizovat na vymezené zemědělské půdě na území České republiky s výjimkou území hlavního města Prahy.
- Žadatel se zavazuje plnit podmínky Cross Compliance.
- Minimální výměra zalesňované zemědělské půdy je 0,5 ha, nejde-li o plochu navazující na stávající PUPFL.
- Zalesnění bude provedeno podle projektu stanovištně vhodnými druhy dřevin na základě typologie zalesňovaných půd v souladu s národní legislativou.
- Projekt na zalesnění je podmíněn schválením odborného lesního hospodáře. K zalesnění se vyjadřuje příslušný orgán ochrany přírody.
- Pozemek, který žadatel hodlá zalesnit na vymezeném území vhodném k zalesnění, musí být před podáním žádosti o poskytnutí dotace na zalesnění evidován v LPIS.

ZALESŇOVÁNÍ ZEMĚDĚLSKÉ PŮDY

Návrh podmínek intervence:

- Pozemek, který žadatel hodlá zalesnit, musí být rozhodnutím dle národních právních předpisů převeden do PUPFL.
- Žadatel na porostních skupinách, na které žádá o podporu, hospodaří podle platného lesního hospodářského plánu, nebo podle převzaté platné lesní hospodářské osnovy, které má uložené v digitální formě v datovém skladu (IDC) ÚHÚL v souladu s informačním standardem lesního hospodářství pro plány a osnovy; tyto dokumenty mimo jiné zajišťují udržitelné obhospodařování lesů podle ministerské konference o ochraně lesů v Evropě v roce 1993; podmínka bude do doby vytvoření nového LHP nebo LHO zajištěna projektem zalesnění.
- Žadatel se zavazuje plnit podmínky opatření po dobu závazku.

ZALESŇOVÁNÍ ZEMĚDĚLSKÉ PŮDY

Připomínky ke Strategickému plánu:

- Zajistit co největší environmentální přínos.
- Nevyužívat územně nepůvodních druhů a ekotypů nebo takových, které nejsou odolné a adaptované na klimatické změny.
- Nevyužívat potenciálně invazivních druhů, které mohou ohrozit důležité nebo hodnotné místní ekosystémy, druhy rostlin nebo živočichů.





AGROLESNICTVÍ

Zcela nová intervence.

- Jeden z inovativních způsobů hospodaření, kdy je stejný pozemek zároveň využíván k pěstování dřevin a k zemědělské činnosti.
- Umožňuje diverzifikovat produkci, kromě zemědělské produkce možné využít i produkční potenciál vysazených dřevin.
- Funkční agrolesnické systémy poskytují řadu environmentálních služeb.

AGROLESNICTVÍ

Dotčené plochy:

- Díly půdního bloku, které se nacházejí na zemědělské půdě s kulturou **R, T** nebo **G** v LPIS.
- Po založení agrolesnického systému **nedochází** ke změně kultury.
- Bez záměru převodu pozemku na lesní porost.

Způsobilí příjemci:

Příjemcem jsou uživatelé půdy evidovaní v LPIS, kteří se dobrovolně zaváží k provádění podmínek v rámci závazku.

AGROLESNICTVÍ – KALKULACE SAZEB

Založení agrolesnického systému:

- Podpora na založení agrolesnického systému bude poskytnuta jako „investiční“ paušální platba na ha.
- Do nákladů na založení agrolesnického systému bude započítávána mj. příprava půdy před založením systému, úkony spojené s výsadbou stromů, zajištění dřevin, vč. materiálu, zálivky, mulče, přesunu hmot.

Péče o agrolesnický systém:

- Podpora bude realizována formou pětiletých závazků hospodaření jako paušální platba na náklady na péči o založený agrolesnický systém.
- Do nákladů budou započítávány úkony spojené s ochranou vysázených dřevin (kontrola kotvení, individuální ochrana dřeviny), řez dřevin, zálivka a přesun hmot.

PODPORA 2 AGROLESNICKÝCH SYSTÉMŮ

• Silvoorebný

- liniová výsadba dřevina na orné půdě tak, aby mohla být půda obhospodařována zemědělskou technikou



• Silvopastevní

- roztroušená, popř. liniová výsadba na travním porostu



AGROLESNICTVÍ

Návrh podmínek intervence:

- Založení agrolesnického systému lze realizovat na zemědělské půdě na území České republiky s výjimkou území hlavního města Prahy.
- Žadatel se zavazuje plnit podmínky Cross Compliance.
- Minimální výměra pro založení agrolesnických systémů je 1 ha.
- Výsadba pouze dle schváleného seznamu dřevin pro toto opatření, v případě nepůvodních druhů ze seznamu platí povinnost souhlasu orgánu ochrany přírody.

Seznam dřevin pro ALS			Vyžaduje souhlas OOP
	Vědecké jméno (Shenzhen Code, IPNI)	České odborné jméno (binomické, Kubát 2002; BioLib aj.)	na základě zákona č.114/1992 Sb. o ochraně přírody a krajiny (zejm. § 5 odst 4 a 5)
1.	<i>Acer campestre</i> L.	javor babyka	
2.	<i>Acer platanoides</i> L.	javor mléč	
3.	<i>Acer pseudoplatanus</i> L.	javor klen	
4.	<i>Aesculus hippocastanum</i> L.	Jírovec maďal	x
5.	<i>Alnus glutinosa</i> (L.) Gaertn.	olše lepkavá	
6.	<i>Carpinus betulus</i> L.	habr obecný	
7.	<i>Castanea sativa</i> Mill. a kříženci	kaštanovník jedlý	x
8.	<i>Corylus colurna</i> L.	líška turecká	x
9.	<i>Fagus sylvatica</i> L.	buk lesní	
10.	<i>Fraxinus angustifolia</i> Vahl.	jasan úzkolistý	
11.	<i>Fraxinus excelsior</i> L.	jasan ztepilý	
12.	<i>Fraxinus ornus</i> L.	jasan horský	x
13.	<i>Juglans regia</i> L.	ořešák královský	
14.	<i>Juglans nigra</i> L.	ořešák černý	x
15.	<i>Juglans nigra</i> × <i>J. regia</i>	ořešák (kříženec)	x
16.	<i>Malus domestica</i> (Suckow) Borkh.	jabloň domácí	
17.	<i>Malus sylvestris</i> (L.) Mill.	jabloň lesní	
18.	<i>Morus alba</i> L.	morušovník bílý	
19.	<i>Morus nigra</i> L.	morušovník černý	
20.	<i>Persica vulgaris</i> Mill.	broskvoň obecná	
21.	<i>Pinus sylvestris</i> L.	borovice lesní	
22.	<i>Populus alba</i> L.	topol bílý	
23.	<i>Populus nigra</i> L.	topol černý	
24.	<i>Populus</i> spp. a jejich kříženci dle seznamů v ČR	Topoly (geograficky nepůvodní) a jejich kříženci	x
25.	<i>Populus tremula</i> L.	topol osika	
26.	<i>Populus x canescens</i> (Aiton) Sm.	topol šedý	
27.	<i>Prunus armeniaca</i> L.	meruňka obecná	
28.	<i>Prunus avium</i> (L.) L.	třešeň ptačí	
29.	<i>Prunus cerasus</i> L.	višeň obecná	
30.	<i>Prunus domestica</i> L.	slivoň švestka	
31.	<i>Prunus dulcis</i> (Mill.) D. A. Webb;	mandloň obecná	
32.	<i>Prunus insititia</i> L.	slivoň obecná	
33.	<i>Prunus mahaleb</i> L.	mahalebka obecná	
34.	<i>Prunus padus</i> L.	střemcha obecná	
35.	<i>Pyrus communis</i> L.	hrušeň obecná	
36.	<i>Pyrus pyraeaster</i> (L.) Burgsd.	hrušeň polnička	
37.	<i>Quercus cerris</i> L.	dub cer	
38.	<i>Quercus daleschampii</i> Ten.	dub žlutavý	
39.	<i>Quercus frainetto</i> Ten.	dub balkánský	
40.	<i>Quercus petraea</i> (Mart.) Liebl.	dub zimní	
41.	<i>Quercus polycarpa</i> Schur	dub mnohoplodý	
42.	<i>Quercus pubescens</i> Willd.	dub pýřitý	
43.	<i>Quercus robur</i> L.	dub letní	
44.	<i>Quercus virgiliana</i> (Ten.) Ten.	dub jadranský	
45.	<i>Salix x fragilis</i> L. (<i>Salix alba</i> × <i>S. euxina</i>)	vrba načervenalá	
46.	<i>Salix x smithiana</i> Willd. (<i>Salix caprea</i> × <i>S. viminalis</i>)	vrba Smithova	
47.	<i>Salix alba</i> L.	vrba bílá	
48.	<i>Salix euxina</i> L. V. Belyaeva	vrba křehká	
49.	<i>Salix viminalis</i> L.	vrba košíkářská	
50.	<i>Sorbus aria</i> (L.) Crantz	jeřáb muk	
51.	<i>Sorbus aucuparia</i> L.	jeřáb ptačí	
52.	<i>Sorbus domestica</i> L.	jeřáb oskeruše	
53.	<i>Sorbus torminalis</i> (L.) Crantz	jeřáb břek	
54.	× <i>Sorbopyrus</i>	hruškojeřáb	
55.	<i>Tilia cordata</i> Mill.	lípa srdčitá	
56.	<i>Tilia platyphyllos</i> Scop.	lípa velkélistá	
57.	<i>Ulmus glabra</i> Huds.	jilm drsný	
58.	<i>Ulmus laevis</i> Pall.	jilm vav.	

AGROLESNICTVÍ

Návrh podmínek intervence:

- Při výsadbě je použito více než 50 % lesních dřevin, žádný z použitých druhů dřevin nesmí být ve výsadbě zastoupen více než 40 %.
- Liniová výsadba ve schválené šířce pásů stromů a sponu.

Aktuální návrh

Šířka pásu dřevin	1 – 5 m
Spon	3 – 10 m
Rozmezí pásů dřevin	10 – 100 m

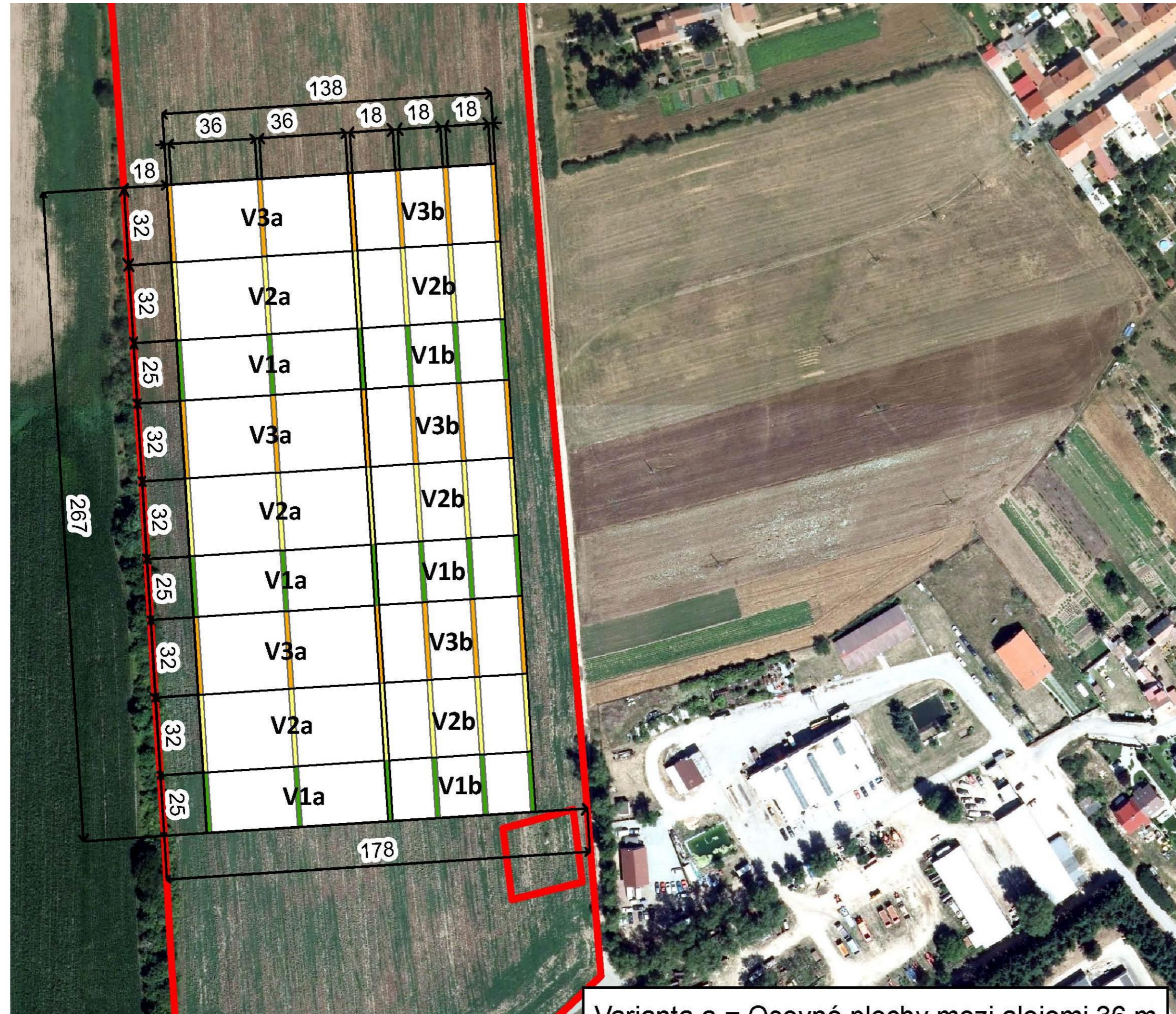
AGROLESNICTVÍ

Návrh podmínek intervence:

- U roztroušené výsadby v rámci silvopastevního systému distribuce dřevin po ploše, skupina dřevin je možná pouze v případě, že ji nebude tvořit více jak 20 jedinců nebo pokrývat více jak 400 m² souvislé plochy, na 1 ha je možná pouze 1 skupina dřevin.
- Volba dřevin, typ sadby a výsadby bude provedena podle stručného projektu.
- Při výsadbě v prvním roce závazku bude použito 100 kusů dřevin na hektar.
- Na konci závazku bude ve výsadbě minimálně 80 životaschopných jedinců na hektar.
- Mezi pásy dřevin jsou pěstovány zemědělské plodiny a probíhají zemědělské operace (silvoorebný systém) nebo sečení a pastva (silvopastevní systém).
- Podpora není určena pro výmladkové plantáže a pěstování vánočních stromků.

PŘÍKLAD ZALOŽENÍ SILVOOREBNÉHO AGROLESNICKÉHO SYSTÉMU - ŠKOLNÍ ZEMĚDĚLSKÝ PODNIK ŽABČICE (MENDELU)

NÁVRH VÝSADBY



Zdroj: J. Houška

Varianta a - Osavné plochy mezi stromy 36 m

PLOCHA PŘED ZALOŽENÍM AGROLESNICKÉHO SYSTÉMU



Zdroj: J. Houška

VÝSADBA



Zdroj: A. Martiník



Zdroj: A. Martiník

AGROLESNICTVÍ

Připomínky ke Strategickému plánu:

- Snížení výměry pro vstup z 1 ha na 0,5 ha
- Snížení počtu životaschopných jedinců na konci závazku
- Evidence agrolesnictví v LPIS
- Péče o agrolesnický systém po uplynutí závazku
- Možnost zařazení do celofaremní ekoplátby

DĚKUJI ZA POZORNOST DISKUSE

