

# Komoditní karta – dostupná data ke dni 23. srpna 2022 MLEKO a mlékařské výrobky

## Vývoj v zemědělství, bilance mléka

Ukazatel/rok	2003	2014	2015	2016	2017	2018	2019	2020	2021*)
Prům. stav dojníc v tis. ks	459,60	370,70	368,20	370,20	364,60	361,10	362,70	357,80	<b>361,50</b>
Prům. roční dojvost v l/ks	5756,20	7 704,8	8 001,3	8 061,3	8 222,5	8 525,7	8 471,4	8892,80	<b>8915,70</b>
Výroba mléka v mil. l	2645,70	2 856,3	2 946,3	2 984,2	2 998,3	3 078,4	3 072,8	3181,80	<b>3222,90</b>
Tržní produkce v mil. l	2 530,9	2 753,2	2 843,6	2 885,2	2897,50	2 978,4	2 974,6	3083,80	<b>3125,80</b>
Tržnost v %	95,70	96,40	96,50	96,70	96,60	96,80	96,80	96,90	<b>96,94</b>
<b>Bilance</b>									
Počáteční zásoby <sup>1)</sup> v mil. l	132,60	62,90	100,40	90,90	73,60	83,70	74,30	72,30	<b>68,90</b>
Nákup do mlékáren v mil. l	2530,90	2 350,7	2 434,7	2 458,6	2 478,1	2 525,3	2 497,1	2614,30	<b>2645,04</b>
Dovoz <sup>1)</sup> v mil. l	281,40	935,50	953,30	1 033,3	1000,50	996,40	1 064,9	1065,50	<b>1111,89</b>
Celková nabídka v mil. l	2944,90	3 349,1	3 488,4	3 582,8	3 552,2	3 605,4	3 636,3	3752,10	<b>3825,83</b>
Domácí tržní spotřeba v mil. l	2080,50	2 179,0	2 238,1	2 266,1	2 256,8	2 233,9	2 279,8	2387,20	<b>2392,95</b>
Vývoz <sup>1)</sup> v mil. l	772,30	1 069,7	1 159,4	1 208,3	1 211,7	1 297,2	1 284,2	1296,00	<b>1352,03</b>
Konečné zásoby <sup>1)</sup> v mil. l	92,10	100,40	90,90	73,60	83,70	74,30	72,30	68,90	<b>80,85</b>
Intervenční nákup SOM, másla <sup>1)</sup> v mil. l				34,80					
Podíl dovozu na spotřebě v %	13,50	42,90	42,60	45,60	44,30	44,60	46,70	44,60	<b>46,47</b>
Podíl vývozu na nákupu v %	30,50	45,50	47,60	49,10	48,90	51,40	51,40	49,60	<b>51,12</b>
Míra soběstačnosti (výroba/spotřeba) v %	127,2	131,1	131,6	131,7	132,9	137,8	134,8	133,3	<b>134,7</b>

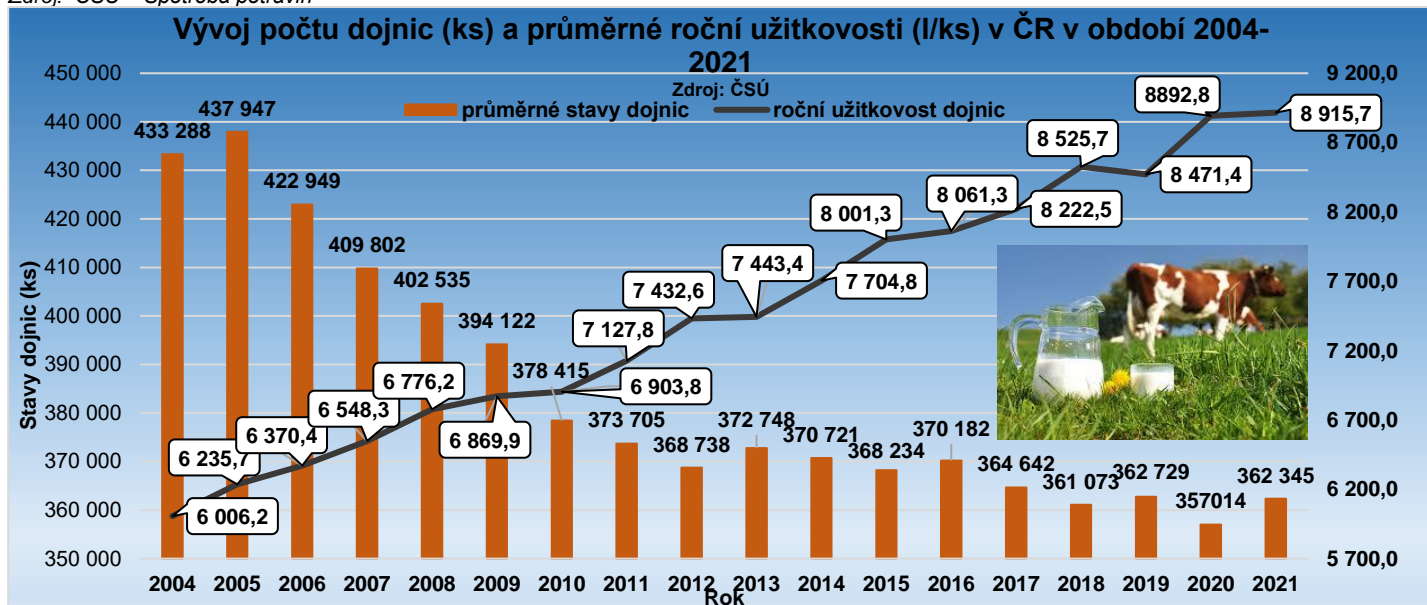
Zdroj: ČSÚ, celní statistika, rezortní statistika MZe (6-12), SZIF (tržní produkce), propočty MZe ČR

Pozn.: <sup>1)</sup> přepočteno na ekvivalent mléka, <sup>2)</sup> předběžný údaj

## Spotřeba mléka a mléčných výrobků (kg/rok)

Druh/kg/rok	2012	2013	2014	2015	2016	2017	2018	2019	2020	2021*)
Mléko a mléčné výrobky v hodnotě mléka celkem (bez másla)	234,3	234,1	236,5	242,3	247,5	246,5	245,8	249,0	262,6	<b>263,0</b>
- z toho kravské mléko	234,2	234	236,4	242,2	247,4	246,4	245,7	248,9	262,5	<b>262,9</b>
- kozí mléko	0,1	0,1	0,1	0,1	0,1	0,1	0,1	0,1	0,1	<b>0,1</b>
Konzumní mléko kravské	58,9	62,2	60,1	60,5	60,4	61,3	59,7	58,8	59,3	<b>58,4</b>
Máslo	5,2	5,1	5,1	5,5	5,4	5	5,1	5,4	5,7	<b>5,3</b>
Sýry celkem	13,4	12,7	12,8	13,1	13,3	13,2	13,4	13,8	14,3	<b>14,4</b>
- tavené	2,2	2,2	2,1	2	2	1,9	1,8	1,8	1,9	<b>1,9</b>
- přírodní	11,2	10,5	10,7	11,1	11,3	11,3	11,6	12	12,4	<b>12,5</b>
Tvarohy	3,4	3,6	3,8	3,8	4,4	4,7	4,5	4,7	4,8	<b>4,7</b>
Sýry a tvarohy	16,8	16,3	16,6	16,9	17,7	17,9	17,9	18,5	19,1	<b>19,1</b>
Ostatní mléčné výrobky	33,2	31,5	31,3	32,8	33,8	34,4	34,9	35,2	36,3	<b>37,2</b>
Mléčné konzervy	1,4	1,6	2,1	1,8	2	1,7	1,5	1,4	2,1	<b>2,1</b>

Zdroj: ČSÚ – Spotřeba potravin



## Výsledky chovu skotu – rok 2021

	Stavy dojených krav k 31. 12. (ks)			Průměrná denní dojivost (l/ks)			Výroba mléka podle krajů (tis.l)		
	2020	2021	Index (%)	2020	2021	Index (%)	2020	2021	Index (%)
Praha + Středočeský	42 259	43 552	103,1	24,88	25,20	101,3	190 171	202 466	106,5
Jihočeský	45 166	46 310	102,5	21,85	21,88	100,1	183 689	186 853	101,7
Plzeňský	38 741	39 544	102,1	24,38	24,24	99,4	173 892	176 936	101,8
Karlovarský	6 514	5 883	90,3	19,53	19,40	99,3	23 940	20 806	86,9
Ústecký	7 151	7 488	104,7	21,92	22,72	103,6	28 878	31 719	109,8
Liberecký	9 250	9 488	102,6	21,60	22,17	102,6	38 013	39 108	102,9
Královéhradecký	27 544	27 819	101,0	24,13	24,17	100,2	122 388	124 260	101,5
Pardubický	33 323	33 945	101,9	23,96	24,17	100,9	146 573	151 532	103,4
Vysočina	64 756	65 707	101,5	24,53	24,79	101,1	293 095	298 551	101,9
Jihomoravský	21 227	21 290	100,3	24,37	24,85	102,0	95 574	97 130	101,6
Olomoucký	24 179	24 005	99,3	23,40	24,12	103,1	104 217	106 781	102,5
Zlínský	17 531	18 027	102,8	25,18	25,35	100,7	82 997	84 278	101,5
Moravskoslezský	19 373	19 287	99,6	25,38	25,53	100,6	89 284	89 941	100,7
<b>Česká republika</b>	<b>357 014</b>	<b>362 345</b>	<b>101,5</b>	<b>23,90</b>	<b>24,13</b>	<b>101,0</b>	<b>1 572 712</b>	<b>1 610 360</b>	<b>102,4</b>

Zdroj: ČSÚ - Výsledky chovu skotu, údaje jsou zaokrouhleny

## Vývoj stavů skotu v ks k 1.4. daného roku

Rok	Skot celkem	z toho: krávy	z toho:	
			dojné krávy	KBTPM
1989	3 480 582	1 247 567		
2012	1 353 685	551 225	373 136	178 089
2013	1 352 822	551 924	367 327	184 597
2014	1 373 560	563 963	372 632	191 331
2015	1 407 132	580 102	376 144	203 958
2016	1 415 658	583 747	372 510	211 237
2017	1 421 242	585 897	369 802	216 095
2018	1 415 770	587 322	365 448	221 874
2019	1 418 106	590 518	364 263	226 255
2020	1 404 117	585 897	359 853	226 044
2021	1 406 430	585 904	358 719	227 185
2022	1 421 254	587 859	358 255	229 604
<b>Změna 2022/2021 - index</b>	<b>101,1</b>	<b>100,3</b>	<b>99,9</b>	<b>101,1</b>
<b>Změna 2022/2021 – kusy zvířat</b>	<b>14 824</b>	<b>1 955</b>	<b>-464</b>	<b>2 419</b>

Zdroj: ČSÚ – Soupis hospodářských zvířat k 1. 4.

Pozn.: KBTPM = krávy bez tržní produkce mléka

## Monitoring tržní produkce mléka v ČR – v tunách

	2021	2022	Změna 2021/2020 v %
	Dodávky	Dodávky	Dodávky
Leden	261 511	266 826	102,0
Únor	239 723	247 147	103,1
Březen	270 854	277 017	102,3
Duben	264 411	268 474	101,5
Květen	274 209	277 412	101,2
Červen	261 789	267 548	102,2
Červenec	268 363		0,0
Srpen	265 161		0,0
Září	252 393		0,0
Říjen	257 404		0,0
Listopad	249 231		0,0
Prosinec	260 733		0,0
<b>Leden - červen</b>	<b>1 572 497</b>	<b>1 604 424</b>	<b>102,0</b>

Zdroj: Administrace SZIF – monitoring tržní produkce mléka v ČR – nařízení Evropského parlamentu a Rady (EU) č. 1308/2013 a nařízení vlády č. 282/2014 Sb.

Ke dni 30. 6. 2022 bylo na SZIF evidováno 72 registrovaných prvních kupujících, z toho 25 odbytových organizací a 47 zpracovatelů mléka. Dále 1 354 producentů mléka dodávajících prvnímu kupujícímu. Aktuálně působí na území ČR 19 uznávaných organizací producentů v odvětví mléka a mléčných výrobků. Meziročně (leden-červen 2022/2021) byl objem dodávek mléka prvnímu kupujícímu meziročně vyšší o 2,0 %.

## Mlékárenská výroba

Mlékárenská výroba	Jednotka	2021	2022	Změna 2022/2021	
		Leden - červen	Leden-červen	v objemu (v Kč)	Index (%)
<b>Nákup syrového mléka</b>	tis. l	<b>1 332 667,00</b>	<b>1 353 933,0</b>	21 266,0	101,6
Z toho: - vývoz syrového mléka <sup>*)</sup>	tis.l	138 872,00	110 658,0	-28 214,0	79,7
- dovoz syrového mléka <sup>*)</sup>	tis.l	2 550,00	5 221,0	2 671,0	204,7
<b>Mléko ke zpracování</b>	tis.l	<b>1 196 345,00</b>	<b>1 248 496,0</b>	52 151,0	104,4
Obsah tuku	%	3,90	3,91	0,01	100,3
Obsah bílkovin	%	3,44	3,45	0,01	100,3
<b>CZV za mléko celkem (vážený průměr)</b>	Kč/l	<b>8,85</b>	<b>10,56</b>	1,71	119,3
<b>Mlékárenská výroba</b>					
<b>Konzumní mléka celkem</b>	tis. l	<b>300 613,60</b>	<b>330 396,7</b>	29 783,1	109,9
- čerstvé pasterované	tis. l	61 424,70	62 910,9	1 486,2	102,4
- trvanlivé	tis. l	237 954,70	266 420,6	28 465,9	112,0
- školní <sup>*)</sup>	tis. l	1 234,10	1 065,2	-168,9	86,3
<b>Konzumní smetany</b>	tis. l	<b>32 279,60</b>	<b>32 083,9</b>	-195,7	99,4
<b>Jogurty</b>	tis. l	<b>65 912,30</b>	<b>63 114,9</b>	-2 797,4	95,8
<b>Kysané výrobky ostatní celkem<sup>*)</sup></b>	tis. l	<b>28 581,00</b>	<b>31 019,4</b>	2 438,4	108,5
<b>Máslo a statní ml. tuky</b>	t	<b>16 380,30</b>	<b>16 887,7</b>	507,4	103,1
- z toho máslo ve spotřebitelském balení <sup>*)</sup>	t	10 726,70	10 751,4	24,7	100,2
<b>Tradiční pomazánkové<sup>*)</sup></b>	t	<b>4 048,30</b>	<b>3 750,4</b>	-297,9	92,6
<b>Tvarohy</b>	t	<b>20 604,20</b>	<b>21 331,3</b>	727,1	103,5
<b>Sýry celkem</b>	t	<b>64 715,50</b>	<b>64 055,4</b>	-660,1	99,0
- přírodní	t	56 632,40	56 129,8	-502,6	99,1
- tavené	t	8 083,10	7 925,5	-157,6	98,1
<b>Smetanové krémy</b>	t	<b>7 530,30</b>	<b>6 883,1</b>	-647,2	91,4
<b>Tvarohové dezerty<sup>*)</sup></b>	t	<b>4 278,60</b>	<b>3 501,0</b>	-777,6	81,8
<b>Mléčné dezerty (puddinky apod.)<sup>*)</sup></b>	t	<b>4 025,00</b>	<b>6 849,2</b>	2 824,2	170,2
<b>Sušená mléka celkem bez KDV</b>	t	<b>16 186,00</b>	<b>14 927,9</b>	-1 258,1	92,2
z toho: sušené odtučněné mléko	t	9 964,70	9 220,3	-744,4	92,5
sušené plnotučné mléko	t	6 221,30	5 707,6	-513,7	91,7
<b>Kondenzované mléko<sup>*)</sup></b>	t	<b>4 880,00</b>	<b>4 980,0</b>	100,0	102,0
<b>Syrovátka sušená</b>	t	<b>16 910,00</b>	<b>18 238,2</b>	1 328,2	107,9
<b>Syrovátka zahuštěná<sup>*)</sup></b>	t	<b>24 906,30</b>	<b>30 201,4</b>	5 295,1	121,3

Pozn.:\*) odborný odhad

Zdroj: Rezortní statistika Mlék (MZe 6-12)

### Zásoby sušeného odtučněného mléka v tunách - stav ke konci období

Rok	I.	II.	III.	IV.	V.	VI.	VII.	VIII.	IX.	X.	XI.	XII.
<b>2020</b>	3 334	3 393	3 558	4 384	4 154	4 203	4 435	4 112	3 503	2 567	2 203	2 317
<b>2021</b>	2 000	1 947	2 094	2 195	2 209	2 098	2 530	2 483	2 288	1 959	2 177	2 786
<b>2022</b>	2 883	2 541	2 158	2 042	3 016	2 869						

### Zásoby přírodních sýrů v tunách - stav ke konci období

Rok	I.	II.	III.	IV.	V.	VI.	VII.	VIII.	IX.	X.	XI.	XII.
<b>2020</b>	3 967	4 013	3 853	3 822	4 145	3 804	3 990	4 172	4 242	4 417	4 605	4 554
<b>2021</b>	4 151	4 381	4 129	4 366	4 299	4 332	4 497	4 609	4 564	4 510	4 499	4 159
<b>2022</b>	4 270	4 457	4 372	4 338	3 972	4 014						

### Zásoby másla v tunách - stav ke konci období

Rok	I.	II.	III.	IV.	V.	VI.	VII.	VIII.	IX.	X.	XI.	XII.
<b>2020</b>	1 967	1 987	1 847	2 108	2 006	1 786	1 897	1 903	2 020	2 034	2 146	1 995
<b>2021</b>	2 209	2 014	1 731	1 657	1 634	1 750	1 817	1 687	1 523	1 704	1 608	1 686
<b>2022</b>	1 774	1 877	1 634	1 609	1 615	1 546						

Zdroj: Rezortní statistika Mlék (MZe 6-12)

## Ekonomika výroby mléka

	MJ	2015	2016	2017	2018	2019	2020
Náklady jednotkové	Kč/l	8,17	8,17	8,30	8,52	8,82	8,67
Realizační cena mléka	Kč/l	7,83	6,73	8,67	8,64	8,84	8,59
Podpory jednotkové přímé	Kč/l	0,48	1,02	0,96	0,88	0,91	0,93
Podpory jednotkové nepřímé - krmiva	Kč/l	0,70	0,78	0,65	1,22	1,07	0,98
Podpory celkem (přímé a nepřímé)	Kč/l	1,18	1,80	1,60	2,10	1,98	1,91
Nákladová rentabilita	%	-4,22	-17,59	4,08	1,41	0,34	-0,88
Souhrnná rentabilita celkem	%	10,20	4,40	23,70	26,01	22,75	21,13

Zdroj: ÚZEI

### Odhad vývoje nákladů, výnosů a rentability výroby mléka

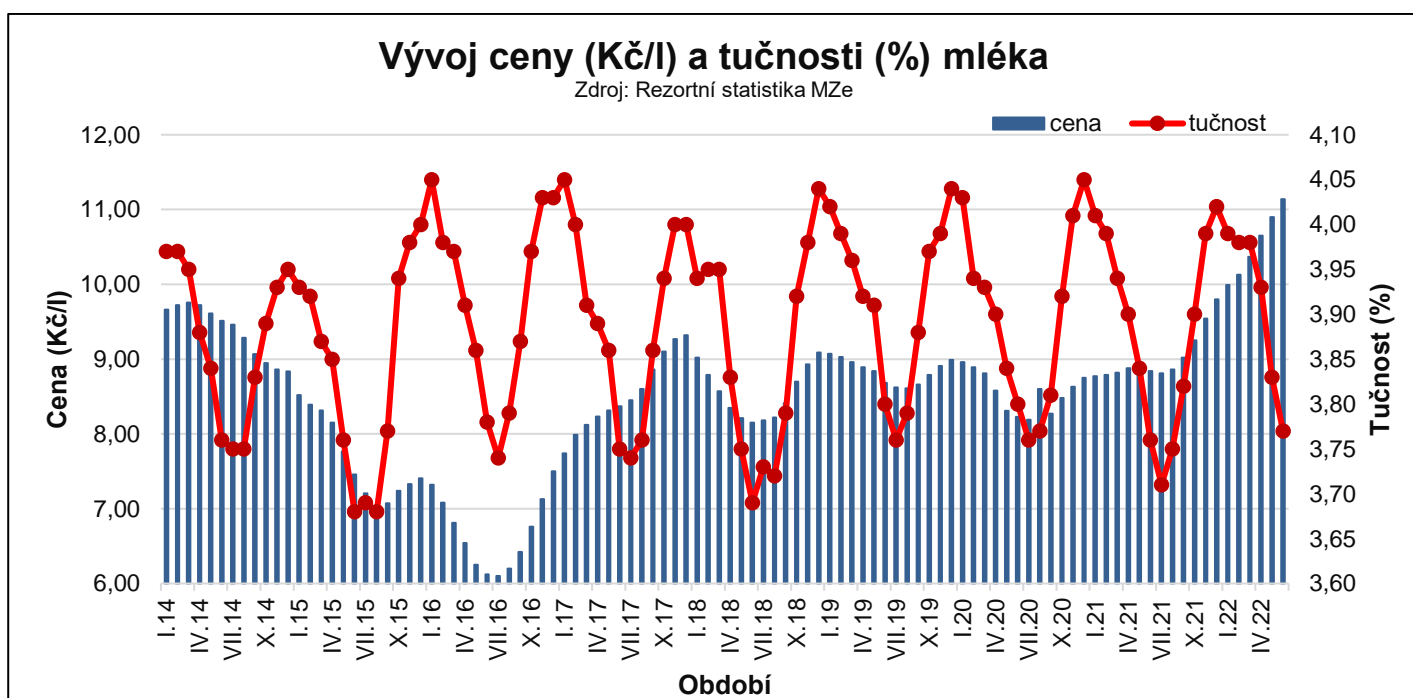
Ukazatel	Měrná jednotka	Skutečnost 2020	Odhad 1q 2021	Odhad 2q 2021	Odhad 3q 2021	Odhad 4q 2021	Odhad 1-4q 2021	Odhad 1q 2022
Náklady na vyrobené mléko	Kč/l	8,67	8,57	8,86	9,08	9,62	9,02	9,61
Realizační cena - výběrové šetření	Kč/l	8,59	8,79	8,87	8,90	9,53	9,02	10,16
Podpory celkem - přímé a nepřímé	Kč/l	1,98	1,97	1,97	1,97	1,97	1,97	1,97
Zisk	Kč/l	-0,08	0,23	0,01	-0,18	-0,09	0,00	0,55
Zisk s přímými a nepřímými podporami	Kč/l	1,91	2,20	1,98	1,79	1,89	1,98	2,53
Nákladová rentabilita	%	-0,88	2,67	0,10	-2,01	-0,91	0,04	5,73
Souhrnná rentabilita	%	22,01	25,72	22,38	19,74	19,62	21,93	26,27

Zdroj: ÚZEI

## Ceny

### Vývoj ceny (Kč/l) a tučnosti (%) mléka

Zdroj: Rezortní statistika MZe



## Ceny zemědělských výrobců (CZV) kravského mléka celkem v Kč/l - mlékárny

Rok	I.	II.	III.	IV.	V.	VI.	VII.	VIII.	IX.	X.	XI.	XII.	Ø za rok
2012	8,35	8,30	8,14	7,83	7,53	7,30	7,19	7,21	7,30	7,48	7,68	7,80	7,68
2013	7,93	8,05	8,12	8,20	8,24	8,29	8,36	8,50	8,72	8,99	9,28	9,49	8,51
2014	9,66	9,72	9,75	9,72	9,61	9,51	9,46	9,29	9,07	8,95	8,86	8,84	9,37
2015	8,52	8,39	8,31	8,15	7,76	7,46	7,20	7,03	7,07	7,24	7,33	7,41	7,66
2016	7,32	7,08	6,81	6,54	6,25	6,12	6,10	6,20	6,42	6,76	7,13	7,50	6,69
2017	7,74	7,99	8,12	8,23	8,31	8,37	8,45	8,60	8,86	9,10	9,27	9,32	8,53
2018	9,02	8,79	8,57	8,35	8,21	8,15	8,18	8,22	8,41	8,70	8,93	9,09	8,55
2019	9,07	9,03	8,96	8,89	8,84	8,68	8,62	8,61	8,66	8,79	8,91	8,99	8,84
2020	8,96	8,89	8,81	8,58	8,31	8,23	8,19	8,16	8,27	8,48	8,63	8,75	8,52
2021	8,77	8,79	8,82	8,88	8,89	8,84	8,81	8,86	9,02	9,25	9,54	9,80	9,02
2022	9,99	10,13	10,37	10,65	10,90	11,14	11,40	11,50 <sup>)</sup>					10,65

Zdroj: Rezortní statistika Mlék (MZe) 6-12; ukazatel průměr roku je počítán jako aritmetický průměr

Pozn.: \* odhad

Minimální cena za měsíc červenec 2022 – 10,51 Kč/l, maximální cena – 12,92 Kč/l

## Ceny zemědělských výrobců (CZV) kravského mléka celkem v Kč/l – první kupující

Rok	I.	II.	III.	IV.	V.	VI.	VII.	VIII.	IX.	X.	XI.	XII.	Ø za rok
2017	7,87	8,08	8,20	8,32	8,36	8,42	8,51	8,64	8,93	9,17	9,35	9,41	8,61
2018	9,11	8,86	8,60	8,39	8,25	8,22	8,24	8,29	8,49	8,80	9,03	9,16	8,62
2019	9,13	9,08	9,02	8,93	8,86	8,68	8,61	8,58	8,65	8,78	8,90	8,97	8,85
2020	8,96	8,87	8,84	8,62	8,36	8,29	8,25	8,26	8,36	8,56	8,71	8,80	8,57
2021	8,80	8,82	8,84	8,88	8,90	8,90	8,86	8,94	9,08	9,35	9,63	9,86	9,07
2022	10,03	10,25	10,45	10,75	11,04	11,29	11,62						10,78

Zdroj: Rezortní statistika Odbyt (MZe) 6-12, SZIF; ukazatel průměr roku je počítán jako aritmetický průměr

## Vývoj cen zemědělských výrobců (CZV) a cen průmyslových výrobců (CPV) Kč/l (kg)

	Leden 2022	Červen 2022	Červen 2021	Index Červen 2022/Leden 2022	Index Červen 2022/Červen 2021
CZV syrové kravské mléko celkem	9,99	11,14	8,84	1,12	1,26
CPV mléko polotučné pasterované	12,44	13,75	11,64	1,11	1,18
CPV mléko polotučné trvanlivé	11,65	13,84	10,57	1,19	1,31
CPV máslo	155,50	178,74	123,19	1,15	1,45
CPV Eidam (30 % t. v suš.)	98,42	118,15	84,36	1,20	1,40

	Leden 2022	Červenec 2022	Červenec 2021	Index Červenec 2022/Leden 2022	Index Červenec 2022/Červenec 2021
CZV syrové kravské mléko celkem	9,99	11,40	8,81	1,14	1,29
CPV mléko polotučné pasterované	12,44	14,16	11,67	1,14	1,21
CPV mléko polotučné trvanlivé	11,65	14,40	10,54	1,24	1,37
CPV máslo	155,50	183,39	125,76	1,18	1,46
CPV Eidam (30 % t. v suš.)	98,42	121,36	88,26	1,23	1,38

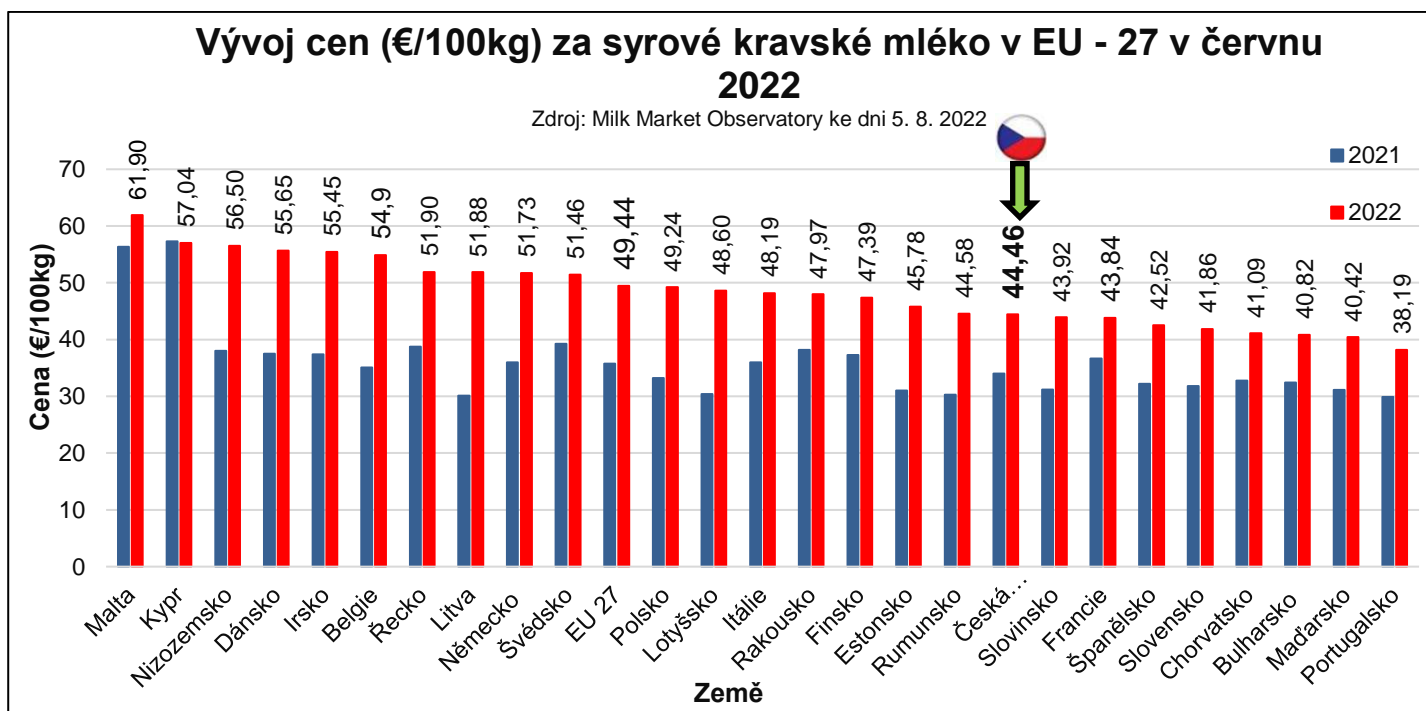
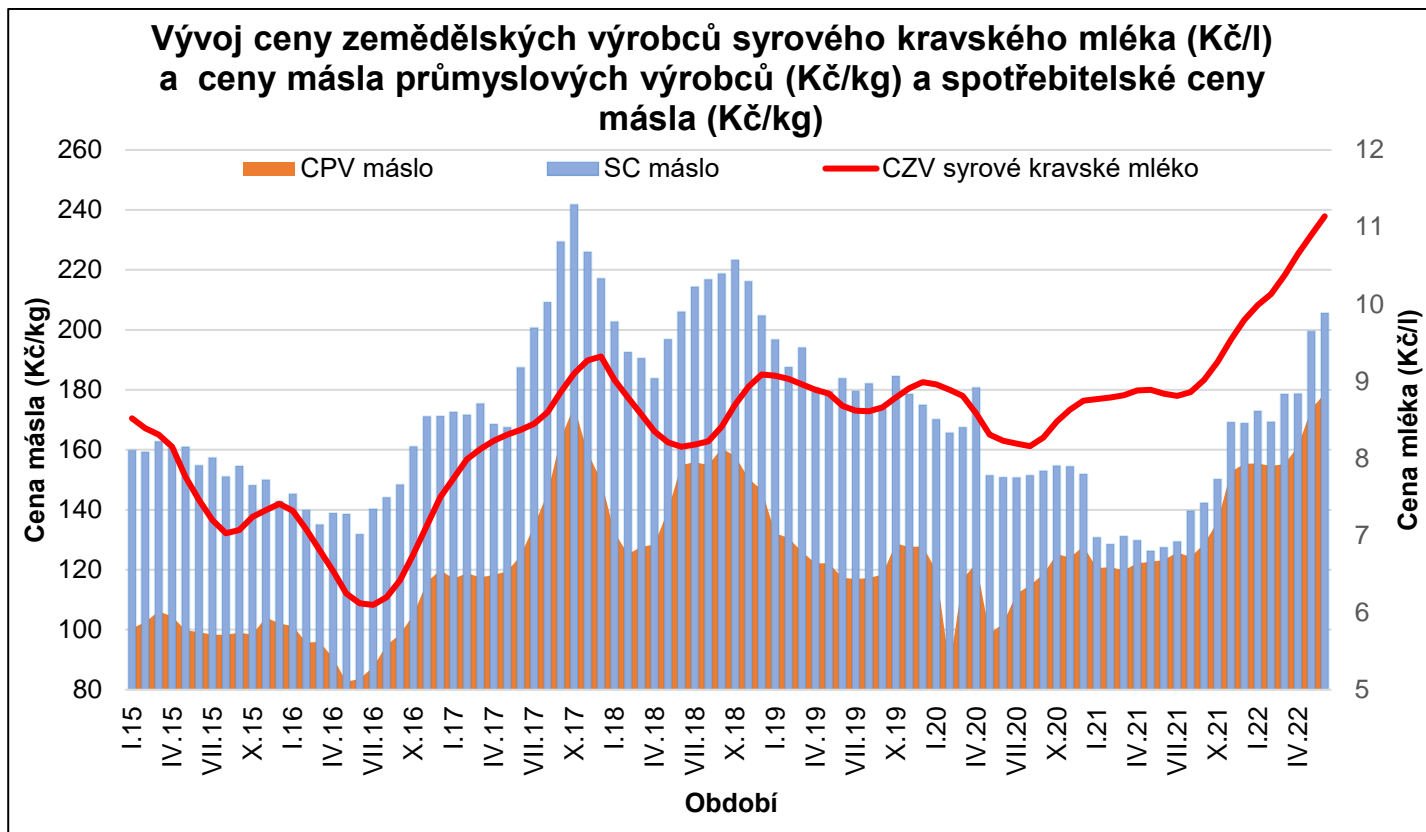
Zdroj: ČSÚ

## Vývoj spotřebitelských cen (SC) Kč/l (kg)

	Leden 2022	Červen 2022	Červen 2021	Index Červen 2022/Leden 2022	Index Červen 2022/Červen 2021
SC mléko polotučné čerstvé	19,03	21,06	17,70	1,11	1,19
SC mléko polotučné trvanlivé	13,68	15,93	11,39	1,16	1,40
SC máslo	172,92	205,64	127,45	1,19	1,61
SC Eidam	168,85	198,69	154,46	1,18	1,29

	Leden 2022	Červenec 2022	Červenec 2021	Index Červenec 2022/Leden 2022	Index Červenec 2022/Červenec 2021
SC mléko polotučné čerstvé	19,03	22,16	17,58	1,16	1,26
SC mléko polotučné trvanlivé	13,68	17,06	12,13	1,25	1,41
SC máslo	172,92	215,88	129,45	1,25	1,67
SC Eidam	168,85	198,16	152,52	1,17	1,30

Zdroj: ČSÚ





## Měsíční ceny za syrové kravské mléko na unijním trhu v roce 2020, 2021 a 2022

Měsíc	2020	2021	2022	Porovnání s přechozím měsícem (%)	2021	
	Vážený Ø EU v €/100 kg	Vážený Ø EU v €/100 kg	Vážený Ø EU v €/100 kg		ČR €/100 kg	Německo €/100 kg
Leden	35,27	34,95	41,81	1,40	39,82	43,03
Únor	34,99	34,98	42,50	1,70	40,91	44,25
Březen	34,10	35,02	43,48	2,30	40,63	46,01
Duben	33,25	35,44	45,96	4,60	42,86	48,48
Květen	32,62	35,74	47,99	3,80	43,48	51,73
Červen	32,24	35,77	49,44	3,00	44,46	51,73
Červenec	32,52	35,99				
Srpen	32,74	36,40				
Září	33,63	37,40				
Říjen	34,71	38,68				
Listopad	35,18	40,02				
Prosinec	35,05	41,25				

Zdroj: Milk Market Observatory ke dni 5. 8. 2022

Pozn.: \*) – odhad země EU

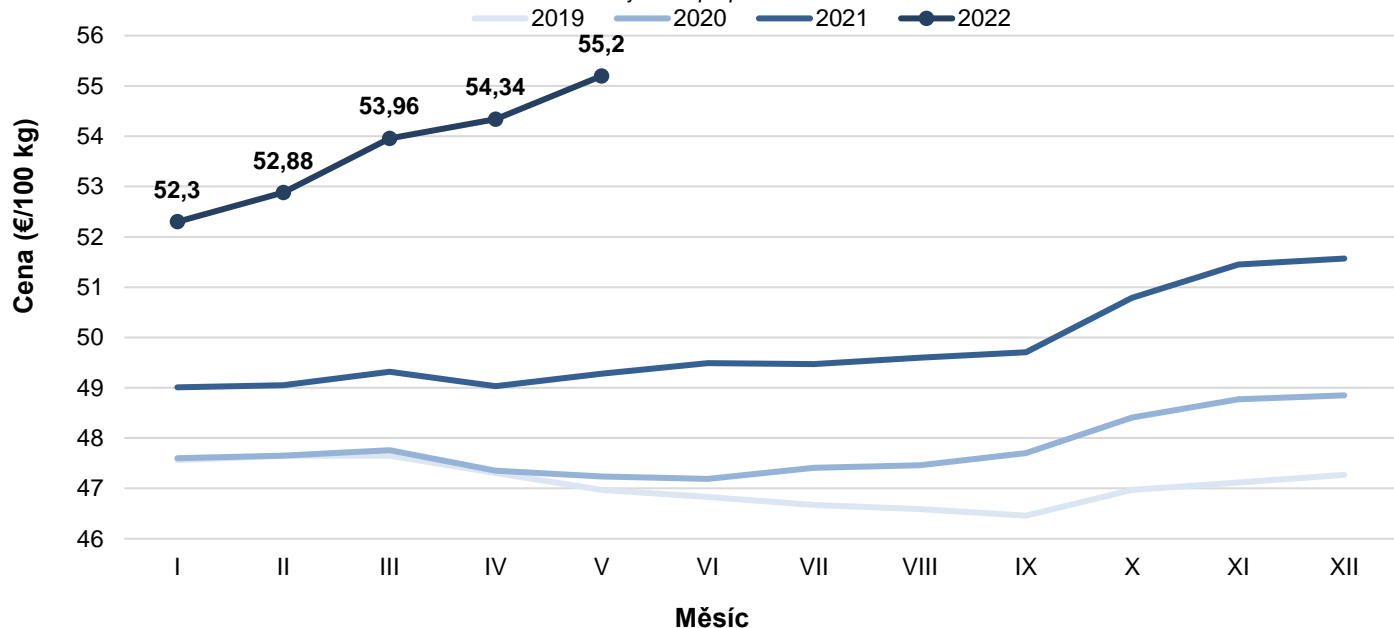
## Reálná a přepočtená cena mléka a obsah tuku a bílkovin v mléce na území Německa

Ukazatel	Rok	Leden	Únor	Březen	Duben	Květen	Červen	Červenec	Srpen	Září	Říjen	Listopad	Prosinec
Cena o reálném obsahu tuku a bílkovin (€/100 kg)	2021	34,14	34,05	34,32	34,96	35,36	35,28	35,40	35,96	36,95	38,72	40,59	41,78
	2022	42,59	43,89	45,64	47,75	49,49							
Přepočtená cena o obsahu tuku 4,0 % a bílkovin 3,4 % (€/100 kg)	2021	32,81	38,82	33,30	34,07	34,89	35,52	35,80	35,93	36,42	37,48	39,09	40,38
	2022	41,66	43,12	44,86	47,20	49,59							
Obsah tuku (%)	2021	4,25	4,24	4,20	4,18	4,10	3,97	3,94	4,02	4,10	4,21	4,27	4,26
	2022	4,18	4,16	4,16	4,12	4,00							
Obsah bílkovin (%)	2021	3,54	3,52	3,49	3,48	3,44	3,36	3,35	3,40	3,45	3,53	3,55	3,53
	2022	3,48	3,46	3,46	3,44	3,38							

Zdroj: www.proplanta.de

## Cena BIO mléka o obsahu tuku 4,0 % a bílkovin 3,4 % (€/100 kg) v Německu

Zdroj: [www.proplanta.de](http://www.proplanta.de)



## Světové ceny – obchod s mlékařskými výrobky – USD/t

USD/t	Poslední ceny			Změna oproti předchozím 14 dnům						Meziroční změna					
	07.08.2022			24.07.2022			Změna v %			08.08.2021			Meziroční změna v %		
	EU	Oceánie	USA	EU	Oceánie	USA	EU	Oceánie	USA	EU	Oceánie	USA	EU	Oceánie	USA
Máslo	7 258	5 375	6 676	7 237	5 588	6 461	0,3	-3,8	3,3	4 676	4 538	3 691	55	18	81
SOM	3 847	3 625	3 493	3 916	3 913	3 689	-1,8	-7,3	-5,3	2 951	3 038	2 779	30	19	26
SPM	4 961	3 613	5 071	5 136	3 838	5 016	-3,4	-5,9	1,1	3 764	3 725	4 012	32	-3	26
Čedar	4 738	5 063	4 028	4 534	5 150	4 297	4,5	-1,7	-6,3	3 856	4 150	3 867	23	22	4

Zdroj: Milk Market Observatory (8. 8. 2022)

## Výsledky aukcí Global Dairy Trade ze dne 2. 8. 2022

USD/t	IX.22	X.22	XI.22	XII.22	I.23	II.23	Vážený aritmetický Ø
Máslo	5 253	5 210	5 180	5 160	5 180	5 130	5 194
SOM	3 525	3 525	3 528	3 538	3 492	x	3 524
SPM	3 538	3 558	3 531	3 542	3 548	x	3 544

Zdroj: Milk Market Observatory, Global Dairy Trade (2. 8. 2022)

## Zahraniční obchod leden až červen 2021 a 2022

Ukazatel/rok (v tis. Kč)	Leden - červen		Změna 2022/2021	
	2021	2022	v tis. Kč	Index (%)
Vývoz mléka a ml. výrobků	10 025 330	12 959 226	2 933 896	129,3
Dovoz mléka a ml. výrobků	7 717 060	9 397 035	1 679 975	121,8
Bilance (saldo) mléka a ml. výrob.	2 308 270	3 562 191	1 253 921	154,3
Obrat	17 742 390	22 356 261	4 613 871	126,0

Zdroj: Celní statistika, ke dni (12. 8. 2022)

Ukazatel/rok (v tis. Kč) bez syrového mléka	Leden - červen		Změna 2022/2021	
	2021	2022	v tis. Kč	Index (%)
Vývoz mléka a ml. výrobků	6 881 329	9 238 279	2 356 950	134,3
Dovoz mléka a ml. výrobků	7 643 126	9 321 312	1 678 186	122,0
Bilance (saldo) mléka a ml. výrob.	-761 797	-83 033	678 764	10,9
Obrat	14 524 455	18 559 591	4 035 136	127,8

Zdroj: Celní statistika, ke dni (12. 8. 2022)



## Vývoj zahraničního obchodu s mlékem a mlékařenskými výrobky za leden až červen 2021 a 2022

Název zboží	I-VI	Objem (tuny)			Ø cena (Kč/kg)		Finanční hodnota (tis. Kč)		
		DOVOZ	VÝVOZ	SALDO	DOVOZ	VÝVOZ	DOVOZ	VÝVOZ	SALDO
Mléko a smet. nezah. (0401)	2021	31 533	437 607	406 074	16,56	9,69	522 179	4 242 233	3 720 054
	2022	23 895	451 974	428 079	23,06	12,51	551 043	5 653 351	5 102 308
Mléko a smet. zahuš. (0402)	2021	4 836	14 996	10 160	50,92	65,66	246 230	984 581	738 351
	2022	3 492	12 774	9 282	96,16	88,89	335 778	1 135 509	799 731
Jogurty, kefir, apod. (0403)	2021	18 701	29 562	10 861	31,15	29,22	582 506	863 728	281 222
	2022	18 449	30 896	12 447	32,62	32,38	601 872	1 000 480	398 608
Syravátka (0404)	2021	25 543	33 238	7 695	9,02	20,80	230 515	691 275	460 760
	2022	30 336	36 899	6 563	11,94	25,52	362 164	941 536	579 372
Máslo (0405)	2021	12 172	1 365	-10 807	94,26	97,90	1 147 345	133 594	-1 013 751
	2022	11 306	2 062	-9 244	145,64	152,97	1 646 518	315 466	-1 331 052
Sýry a tvarohy (0406)	2021	45 053	35 756	-9 297	92,29	86,98	4 988 285	3 109 919	-1 878 366
	2022	53 996	39 877	-14 119	109,26	98,12	5 899 659	3 912 884	-1 986 775

Zdroj: Celní statistika, ke dni ke dni (11. 7. 2022)

**Ruská federace zavedla protipatření, kterými reaguje na uvalení sankcí ze strany USA a EU. S platností od 6. 8. 2014 platí zákaz dovozu potravin, původem z USA, EU, Kanady, Austrálie a Norska. Konkrétně je zákaz uvalen na dovoz hovězího, vepřového a drůbežního masa, soleného masa a masných výrobků, dále pak na dovoz ryb, koryšů, mléka a mléčných výrobků, ovoce a zeleniny, sladového výtažku a potravinových přípravků.**

- Finanční vyjádření zahraničního obchodu – finanční hodnota vývozu se roste (meziročně o 29,3 %), finanční hodnota dovozu též roste (meziročně o 21,8 %).
- **Z pohledu objemu dovozu mléka a mléčných výrobků v tunách jde u dovozu o klesající trend (pokles o 5 364 tun, tj. o – 3,7 %), objem vývozu v tunách se oproti předchozímu období roku 2021 zvýšil o 21 960 t (tj. o 4,0 %). Celková bilance zahraničního obchodu s mlékem a mléčnými výrobky zůstává kladná (3,6 mld. Kč). V případě, že pomíneme dovoz a vývoz mléčné suroviny – je bilance záporná – 83,0 mil. Kč.**
- Export mléčné suroviny (vývoz zboží s nízkou přidanou hodnotou) tvoří 28,7 % celkové finanční hodnoty vývozu.
- Vývoz sýrů a tvarohů se podílí na celkové finanční hodnotě vývozu mléka a ml. výrobků z 30,2 %.
- Přetrvává záporná bilance zahraničního obchodu u másla a sýrů a tvarohů.

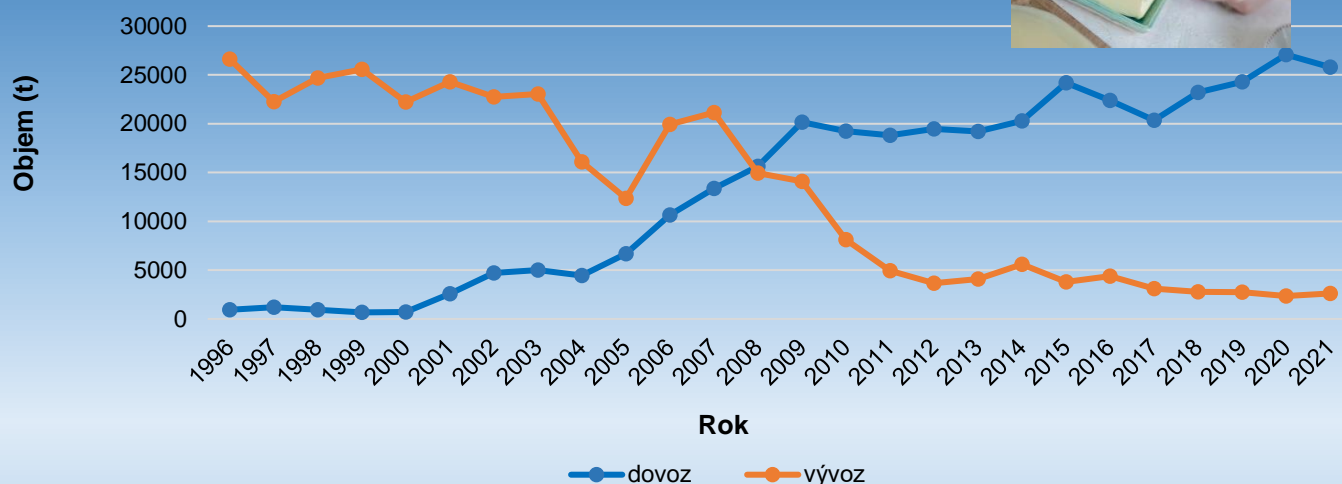
### Vývoz

Mléko a mléčné výrobky se z ČR, v lednu až červnu 2022, vyvezly do 78 zemí světa. V meziročním porovnání (leden-červen 2022/leden-červen 2021) došlo ke **zvýšení objemu vývozu v tunách (o 4,0 %). 73,9 % finančního objemu vývozu představuje export do 4 zemí** (do Německa 34,8 %, na Slovensko 17,7 %, do Itálie 14,9 %, do Polska 6,5 %). Do zemí EU-27 se v daném období vyvezlo 88,5 % podílu z finanční hodnoty vývozu mléka a mléčných výrobků. Podíl vývozu do třetích zemí představoval v daném období 11,5 % z celkového objemu vývozu. Vývoz do třetích zemí tvořily převážně destinace – Thajsko, Bangladéš, Malajsie, Libanon, Korejská republika, Spojené arabské emiráty, Filipíny, Syrská arabská republika, Saúdská Arábie, Srbsko a další. Předmětem obchodu s těmito zeměmi byly zejména sušená syrovátka, sušená mléka, čerstvé sýry (Mozzarella), Eidam, Čedar, Tilsit, Gouda, Ementál a tavené sýry.

Na celkové finanční hodnotě vývozu v daném období se vývoz tekutých mlék a smetan podílel cca 43,6 %. Podíl vývozu mléčné suroviny na celkové tržní produkci syrového kravského mléka v daném období představoval 21,2 %. V období leden-červen 2022 se meziročně snížil objem vývozu mléka v cisternách o 4,5% a u konzumního mléka objem vývozu naopak vzrostl, a to o 39,9 %. U vývozu smetany v cisternách došlo k nárůstu o 76,8 % a u smetany konzumní došlo také k nárůstu, a to o 39,9 %. Významným vývozním artiklem mlékařenského zboží jsou sýry a tvarohy (podíl na celkové finanční hodnotě vývozu představují 30,2 %). V období leden-červen 2022 se meziročně zvýšil objem vývozu sýrů a tvarohů v tunách (o 4 121,6 t, tj. o 6,9 %). Vývoz sušeného odtučněného mléka v meziročním porovnání byl nižší o -7,1 %, vývoz sušeného mléka plnotučného byl meziročně nižší o -18,1 %. Objem vývozu kondenzovaných mlék se meziročně snížil o -33,3 %. Objem vývozu jogurtů byl meziročně vyšší o 4,7 %, vývoz ostatních zakysaných mléčných výrobků také vzrostl (o 4,1 %). Objem vývozu másla ve spotřebitelském balení v daném období při meziročním srovnání vzrostl o 27,5 %.

## Zahraniční obchod s máslem a tuky a oleji z mléka

(Pramen: Celní statistika)



### Dovoz

Dovozy ze tří zemí – z Německa (34,0 %), Polska (27,3 %) a Slovenska (12,7 %) představují celkem 74,0 % veškerého dovozu mléka a mléčných výrobků (z finančního vyjádření). V období leden až červen 2022 se mléko a mléčné výrobky dovezly do ČR **ze 48 zemí**, ze zemí EU-27 celkem 99,7 %. V meziročním porovnání došlo ke **zvýšení finanční hodnoty dovozu** o cca 1,7 mld. Kč, tj. o 21,8 %.

Objemy dovozu sýrů (včetně tvarohů) se v meziročním porovnání 2022/2022 v období leden až červen snížily, a to o 56 t na celkových 53 996 t (zvýšil se objem dovozu např. u Mozzareilly, strouhaných sýrů, tavených sýrů, Čedaru, Tilsitu, Brie, ...). **Toto dovážené množství představuje 63,2 % objemu domácí výroby sýrů a tvarohů** za dané období. Největší objemy sýrů a tvarohů se do ČR v období leden až červen 2022 dovezly z Německa (z celkového objemu dovezených 22 287 t německých sýrů a tvarohů představoval např. dovoz Eidamu 3 980 t za průměrnou dovozní cenu 110,36 Kč/kg – tato dovozní cena zůstává výrazně pod úrovní spotřebitelské ceny Eidamu na domácím trhu ČR v měsíci červnu 2022, tj pod 198,69 Kč/kg, 7 559 t čerstvých sýrů a tvarohů za průměrnou dovozní cenu 68,05 Kč/kg a dále rostoucí objemy Goudy – 4 529 t za 112,02 Kč/kg) a z Polska (z 13 346 t dovezených sýrů a tvarohů z Polska představovaly dovozy např. tavených sýrů – 1 579 t za 85,13 Kč/kg, čerstvé sýry a tvaroh – 2 835 t za 67,91 Kč/kg, Eidam – 3 144 t za 112,44 Kč/kg, Camembert – 1 534 t za 120,84 Kč/kg). Meziročně došlo ke snížení celkového objemu dovozu jogurtů a ostatních zakysaných mléčných výrobků (o -252 t, tj. o -1,3 %). Nejvíce jogurtů a ost. zakys. mléčných výrobků pochází z Německa (42,0 %), Polska (33,0 %), Belgie (13,5 %) a Slovenska (7,4 %). Dovoz másla a ml. tuků byl meziročně nižší o -866 t, tj. o -7,1 %, průměrná dovozní cena másla ve spotřebitelském balení představuje 158,46 Kč/kg, přitom vykazovaná spotřebitelská cena másla v červnu 2022 na českém trhu dosahovala 205,64 Kč/kg. V období leden až červen 2022 se největší objemy másla a ml. tuků dovážely z Německa 26,9 % (3 038 t za 156,65 Kč/kg), Polska 45,5 % (5 147 t za 158,98 Kč/kg), Slovenska 11,8 % (1 332 t za 78,20 Kč/kg) a Belgie 8,9 % (1 010 t za 136,19 Kč/kg).

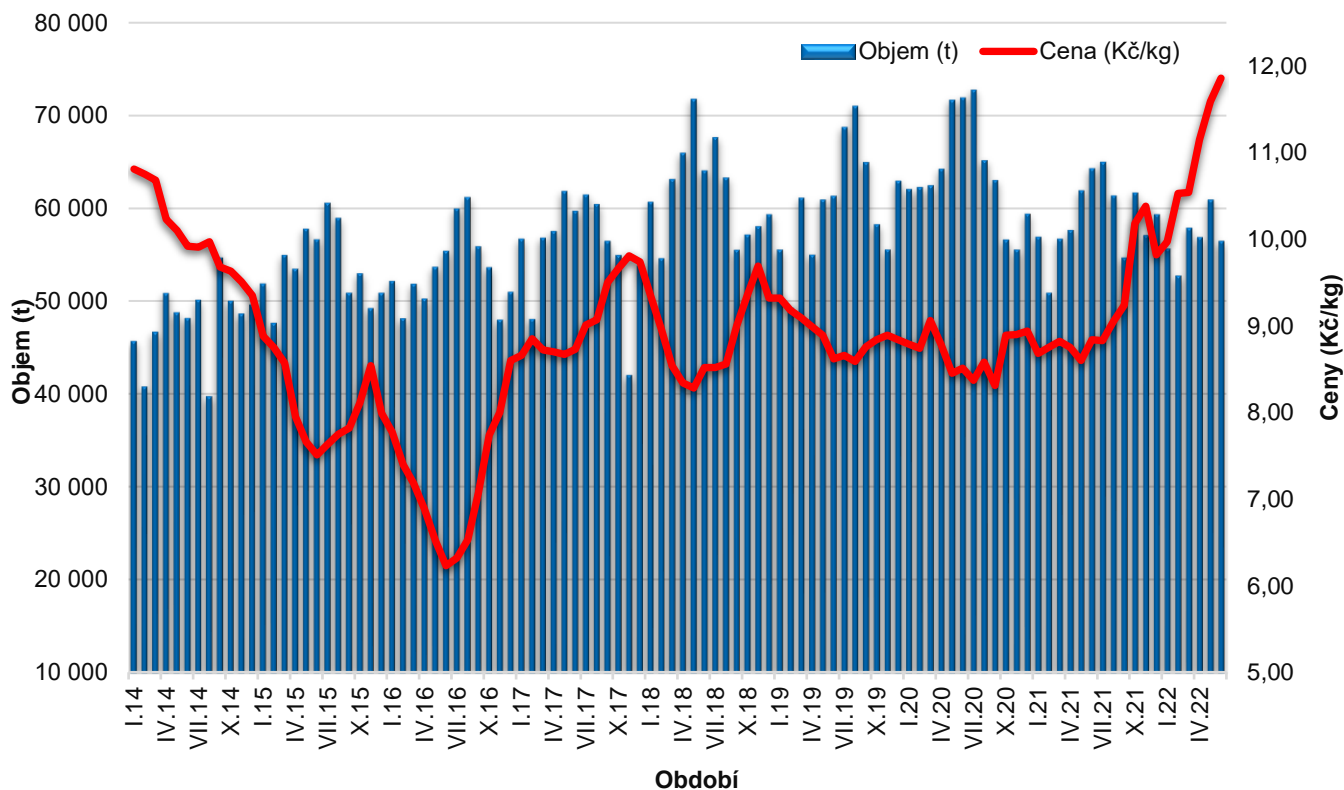
## Vývoj dovozu mléka a mléčných výrobků z Německa za leden- červen 2021 a 2022

	DOVOZ			
	1-6/2021		1-6/2022	
	tuny	Kč/kg	tuny	Kč/kg
<b>Mléko a smetana nezahuštěné (0401)</b>	<b>6 512</b>	<b>25,9</b>	<b>4 699</b>	<b>31,9</b>
<b>Mléko a smetana zahuštěné (0402)</b>	<b>847</b>	<b>49,8</b>	<b>1 106</b>	<b>65,0</b>
<b>Jogurty, kefíry apod. (0403)</b>	<b>8 014</b>	<b>33,5</b>	<b>7 739</b>	<b>35,1</b>
<b>Syrovátka (0404)</b>	<b>2 664</b>	<b>29,4</b>	<b>2 201</b>	<b>46,9</b>
<b>Máslo (0405)</b>	<b>5 158</b>	<b>97,5</b>	<b>3 038</b>	<b>156,7</b>
<b>Z toho máslo ve spotřeb. balení, tuk 80-85 %</b>	<b>4 950</b>	<b>97,6</b>	<b>2 838</b>	<b>156,1</b>
<b>Sýry a tvarohy (0406)</b>	<b>24 345</b>	<b>79,1</b>	<b>22 287</b>	<b>95,3</b>
<i>Z toho</i>				
čerstvé sýry, tvaroh	7 114	57,6	7 559	68,1
- z toho Mozzarella	1 517	83,5	1 903	99,2
Eidam	5 890	77,1	3 980	110,4
Gouda	5 417	81,1	4 529	112,0
Tavené sýry	1 331	82,3	1 624	79,4

Zdroj: ČSÚ, ke dni (12. 8. 2022)

## Vývoz mléčné suroviny z ČR (položka KN 0401 20 99)

Zdroj: ČSÚ, databáze zahraničního obchodu



**Vývoz mléka s obsahem tuku 3-6 %, v balení nad 2 l – celní položka 0401 20 99 (tuny)**

Rok	I.	II.	III.	IV.	V.	VI.	VII.	VIII.	IX.	X.	XI.	XII.	Celkem
2017	56 553	47 904	56 666	57 392	61 718	59 562	61 316	60 303	56 333	54 808	41 861	53 662	<b>668 078</b>
Kč/kg	8,66	8,85	8,72	8,70	8,67	8,73	9,01	9,07	9,50	9,66	9,81	9,74	9,09
2018	60 526	54 465	62 979	65 813	71 639	63 910	67 501	63 160	55 346	57 004	57 918	59 208	<b>739 469</b>
Kč/kg	9,35	8,96	8,54	8,34	8,28	8,52	8,52	8,56	9,00	9,36	9,69	9,32	8,87
2019	55 406	49 116	60 992	54 854	60 776	61 185	68 612	70 884	64 826	58 112	55 390	62 797	<b>722 950</b>
Kč/kg	9,32	9,18	9,09	8,99	8,89	8,62	8,66	8,59	8,76	8,84	8,89	8,84	8,89
2020	61 929	62 112	62 330	64 075	71 359	71 787	72 604	65 023	62 880	56 479	55 385	59 245	<b>765 208</b>
Kč/kg	8,79	8,74	9,06	8,78	8,45	8,51	8,37	8,58	8,31	8,89	8,90	8,94	8,69
2021	56 775	50 755	56 561	57 517	61 774	64 176	64 845	61 210	54 551	61 543	56 951	59 204	<b>705 862</b>
Kč/kg	8,68	8,75	8,82	8,75	8,60	8,84	8,83	9,05	9,24	10,18	10,38	9,82	9,16
2022	55 503	52 585	57 748	56 729	60 789	56 344							<b>339 698</b>
Kč/kg	9,97	10,53	10,54	11,15	11,59	11,86							10,94

Zdroj: Celní statistika, čísla jsou zaokrouhlena, ke dni (12. 8. 2022)

**Obchod s Ruskem (RF) a Ukrajinou (UA)****Obchod s UA**

Obchod ČR s UA zahrnuje jen vývoz. V období leden-červen 2022 se do UA vyvezlo 279 tun mléka a mléčných výrobků (0,05 % z celkového vývozu), přičemž došlo jen k vývozu sýrů a tvarohů (0,7 % z celkového vývozu sýrů a tvarohů). Z toho se vyvezlo čerstvých sýrů a tvarohů (213 tun), tavených sýrů (29 tun), sýrů s modrou plísní (13 tun) a ostatních sýrů (15 tun).

**Obchod s RF**

Obchod ČR s RF zahrnuje jen dovoz. V období leden-červen 2022 se z RF do ČR dovezly jen 4 kg sýru Kashkaval.