

červen | 2023

ZPRÁVY

Z MINISTERSTVA ZEMĚDĚLSTVÍ



MINISTERSTVO ZEMĚDĚLSTVÍ

NAKUPOVAT LOKÁLNĚ

str. 05 až 07

Pohoda zvířat

str. 03

Sezóna raných brambor je tu

str. 04

Největší mýty o mase

str. 08



VÁŽENÍ ČTENÁŘI,

začíná léto, které je v našem resortu spojené především se žněmi. Obvykle se jejich začátek očekává na přelomu června a července v nejteplejších oblastech Česka, tedy na jižní Moravě, a také na lehkých písčitých půdách. S červencem ale přicházejí také letní prázdniny, kdy jako rodiče pro naše děti připravujeme program a snažíme se toto období trávit společně, protože přes rok na to moc času není. Jednou z možností, jak si spolu užít den, který obohatí nás i naše potomky, je „poznat své farmáře“. Projekt našeho ministerstva Poznej svého farmáře už má za sebou osm ročníků, ten letošní ale pořádáme v novém formátu. Nejde tentokrát o akce na farmách, ale o jednodenní akce v menších a středních městech spojené s farmářským trhem regionálních prodejců a zemědělsky zaměřeným doprovodným programem právě pro rodiny s dětmi. Tento rok jsme zahájili zkraje června na zámku Kačina, který je pobočkou našeho Národního zemědělského muzea, a před pár dny v Telči. První prázdninová akce se koná opět v pobočce Národního zemědělského muzea, a to 1. července v krásném prostředí zámku Ohrada v jižních Čechách. Děti se tam mohou zapojit do programu zaměřeného například na zdravou výživu a bezpečnost potravin a samozřejmě nebudou chybět různé dílny, stejně jako ochutnávky kvalitních pokrmů z regionálních potravin. Další akce se uskuteční v Mariánských Lázních, na zámku Rosice a v závěru prázdnin v Českých Budějovicích na výstavě Země živitelka. Ta je tradičně spojená s Dožínkami, takže už také budeme vědět, jaká bude letošní úroda.

Přeji Vám všem hezké prožití letních dnů.



Zdeněk Nekula
ministr zemědělství

OBSAH:

SPOTŘEBITEL

VĚTŠÍ „LUXUS“ PRO ZVÍŘATA

Chytré technologie na polích a přechod na volné chovy slepic. Zemědělci získají na investice a rozvoj 8,3 miliardy Kč.

03

EKONOMIKA

SEZÓNA ČESKÝCH RANÝCH BRAMBOR JE V PLNÉM PROUDU

Do obchodů dorazily rané brambory.

04

ROZHOVOR

NEBESKÁ: RESPEKTUJME SEZÓNNOST ZELENINY. TREND DOVÁŽET JI PŘES PŮL PLANETY SE BRZY ZMĚNÍ

Rozhovor s Monikou Nebeskou, úspěšnou předsedkyní Zelinářské unie Čech a Moravy a zároveň Zemědělského družstva Všešary.

05

MÝTY A FAKTA

NEJČASTĚJŠÍ MÝTY O MASE A MASNÝCH VÝROBCÍCH

Tři nejčastější mýty, kterým lidé věří.

08

SPOTŘEBITEL

JEZTE ČESKY, A NAVRCH ZDRAVĚ!

I v loňském roce jsme podpořili projekty neziskových organizací, které vzdělávají veřejnost v oblasti potravin a zdravé výživy.

09

VÝBĚR ZPRÁV

STRUČNĚ V ČÍSLECH

Zemědělské zprávy za uplynulý měsíc.

10

SPOLEČNOST

MINISTR OCENIL OBCHODNÍKY, SÍDLO LESŮ ČR „VE STROMU“

Přehled obrazem.

11

Na titulní straně: Monika Nebeská

EKONOMIKA

VĚTŠÍ „LUXUS“ PRO ZVÍŘATA

S vydáním tohoto čísla zavádíme novou rubriku o nové zemědělské politice. Představíme, jaké novinky a opatření přináší Strategický plán Společné zemědělské politiky 2023–2027, jak se konkrétně projeví v praxi a co přinesou lidem. V prvním díle představujeme téma welfare a pohody zvířat.

Životní podmínky hospodářských zvířat jsou pro nás důležité, i proto má Česká republika jedny z nejpřísnějších podmínek pro dodržování pohody těchto zvířat. Jejich chovatelé do roku 2027 získají miliardy na zavedení nadstandardních podmínek v chovech. Zvířata tak budou mít větší komfort a budou žít v souladu se svými přirozenými potřebami.

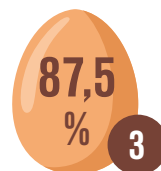
Chceme tak například podpořit chytré technologie, díky nimž má každé zvíře péči přímo na míru. Příspěvky mohou chovatelé dále využít třeba na lepší ošetřování končetin dojníc, chlazení stájí v letním období, zvětšení lehacího prostoru pro dojnice, zvětšení plochy pro selata anebo zlepšení hygienických opatření v chovech.

V prvním kole příjmu žádostí o projektové dotace podpoříme i přeměnu klecových chovů nosnic na alternativní systémy, tedy například na voliéry a volné chovy. Podpora tak chovatelům pomůže připravit se na úplný zákaz klecových chovů, který začne platit od roku 2027. Ve welfare nosnic patří Česko v Evropské unii mezi lídry, jako jeden z mála států jsme zakázali jejich klecové chovy. V rámci zachování jednotného přístupu a zajištění fungování vnitřního volného trhu jsme vyzvali Evropskou komisi k předložení legislativního návrhu, který zakáže produkci vajec z klecových chovů v celé Evropské unii.

V praxi se sice objevují při chovu některých hospodářských zvířat porušení právních předpisů, ale z toho nelze dovozovat, že se v nevhodných podmínkách chovají všechna hospodářská zvířata. Naopak z kontrol Státní veterinární správy vyplývá, že velká většina hospodářských zvířat je chována v souladu s právními předpisy.

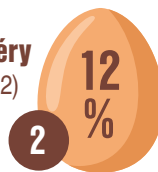
Stavy nosnic v jednotlivých typech ustájení

2017

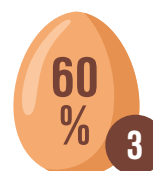


obohacené klece
(na vejci mají označení číslo 3)

podlahový chov, voliéry
(na vejci mají označení číslo 2)

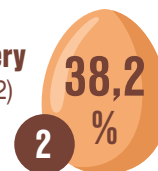


2022



obohacené klece
(na vejci mají označení číslo 3)

podlahový chov, voliéry
(na vejci mají označení číslo 2)



Pro zlepšení životních podmínek zvířat poskytujeme mimo finančních podpor také odborné a metodické poradenství. Pro chovatele pořádáme semináře a vzdělávací akce. Snažíme se na nich přenášet do praxe nejnovější poznatky z chovu zvířat, které mohou dále zlepšovat jejich životní podmínky.

Rané brambory jsou konzumní brambory s kratší vegetační dobou, které se obvykle sklízí do konce června. Jsou určeny k brzké spotřebě, nikoliv k uskladnění.

EKONOMIKA

SEZÓNA ČESKÝCH RANÝCH BRAMBOR JE V PLNÉM PROUDU

Od letošního dubna se mohou poprvé pěstitelé brambor sdružovat do organizací producentů, nově jim to umožňuje námi připravené nařízení vlády. Organizace složená z více pěstitelů má silnější pozici při vyjednávání s obchodníky.

Plocha raných brambor roste

Plochy raných brambor v Česku třetím rokem po sobě rostou. Letos se podle odhadů bude sklízet z polí o celkové rozloze téměř 2 tisíce hektarů, zatímco loni to bylo něco přes 1 800 hektarů.

Podpora místní produkce

Od letošního dubna se mohou poprvé pěstitelé brambor sdružovat do organizací producentů. Společně budou silnější při vyjednávání podmínek prodeje s obchodními řetězci. V příštích pěti letech na to mohou získat podporu téměř 300 milionů Kč.

Pro letošek jsme připravili bramborářům i další podpory. Pěstitelé se mohli zapojit do integrované produkce brambor, tedy využívat efektivní technologie a šetrné aplikace prostředků na ochranu rostlin. Sazba je stanovena ve výši přibližně 11 tisíc Kč na jeden hektar orné půdy.

Režim jakosti Q CZ

Na pultech obchodů lze koupit brambory s označením Q CZ. Cílem této certifikace je poskytnout spotřebiteli záruku vysoké kvality, bezpečnosti a dohledatelnosti produktu od pěstitele až po uvedení na trh. Spotřebitel má jistotu, že plodina byla vypěstovaná v Česku. Zemědělci navíc v co největší možné míře omezili dávky postřiků na ochranu rostlin před škůdci a chorobami a také použití minerálních hnojiv.



Pro národní program „Podpora na účast producentů a zpracovatelů konzumních brambor v režimu jakosti Q CZ“ připravujeme stanovení sazbové dotace. Žádost o notifikaci pošleme v nejbližší době ke schválení Evropské komisi. V podprogramu „Podpora na účast producentů a zpracovatelů konzumních brambor“ je navržena sazba více než 61 tisíc Kč na žadatele a příspěvek na poplatky spojené s certifikací produktů, školením a licenčními poplatky. V podprogramu „Podpora na kontrolní opatření spojených s režimem jakosti Q CZ“ je stanovena sazba 0,77 Kč na jeden kilogram brambor zpracovaných v režimu jakosti Q CZ.



1151 ha
2021



1863 ha
2022



1956 ha
2023

(kvalifikovaný odhad)



ROZHOVOR

NEBESKÁ: RESPEKTUJME SEZÓNNOST ZELENINY. TREND DOVÁŽET JI PŘES PŮL PLANETY SE BRZY ZMĚNÍ

„Hodně jsme si všichni zvykli na to, že máme všechny druhy zeleniny dostupné celoročně, i za cenu toho, že se dováží přes půlku planety. Myslím, že zrovna tento trend se brzy změní,“ říká předsedkyně Zelinářské unie Čech a Moravy Monika Nebeská. Mnozí ji označují za první dámu českého zemědělství. Od roku 2009 vede Zemědělské družstvo Všestary.



Chtějí zákazníci českou zeleninu?

Určitě chtějí. Čím dál víc jich za českou zeleninou jezdí přímo k pěstitelům na farmy. Bohužel nyní žijeme v nelehké době, a je jasné, že nad patriotismem u spotřebitelů vítězí cena. Pokud si odpustíme určitou konzumní rozmazlenost a budeme víc respektovat přírodu, bude pro nás česká zelenina rozumnou, ekologickou i ekonomickou variantou.

Jak byste přesvědčila Čechy, aby dávali přednost domácí zelenině před dovozovou?

Úplně jednoduše – naši zelináři jsou vesměs zkušení pěstitelé a zeleninu umí pěstovat. Naše zelenina je čerstvá, lokální, nemusí se přepravovat tisíce kilometrů, navíc více než polovina pochází

z integrované produkce, tedy šetrného systému pěstování ohleduplného k přírodě s kontrolou bezpečnosti pro spotřebitele.

V posledních letech Česko na jaře sužuje sucho. Jak to vypadá s letošní úrodou zeleniny?

Aktuálně sucho sužuje zelinářskou oblast v severních Čechách, jinak letošní rok zelenina spíše dohání zpoždění z jarních měsíců, kdy bylo naopak mokro a chladno. Sucho je ale obecně velkým problémem – pěstování zeleniny je závislé na vodě. Funkční závlaha a dostupnost vody jsou pro nás prioritou. A jaká bude letos úroda – to ví jen příroda. Já se neodvažuji, nyní v době rozjezdu české zelinářské sezóny, ani tipovat.



Bude letos dražší zelenina?

Obecně platí, že ceny u zeleniny udává evropský trh, společně s počasím v celé Evropě. U nás pak navíc úroveň cen ovlivňuje také růst nákladů, cen energií a cen práce. Zelinářství je citlivý sektor, náročný na ruční práci. Zelenina má specifické požadavky na zařazení v osevním postupu, na hnojení, na ochranu rostlin, na posklizňovou úpravu, na chlazení a skladování, na závlahu... Zároveň je nutné říct, že dlouhodobě se nám zelinářům nedaří promítnout růst všech nákladů do ceny zeleniny.

Jaká je situace v zelinářství? Očekáváte pokles tuzemské produkce?

Už v březnu jsme avizovali, že očekáváme snížení zeleninových ploch přibližně o 5 %, přičemž pěstování zeleniny omezují bohužel především malí a střední pěstitelé. Navíc, kdo jednou zeleninu opustí, málokdy se k ní vrátí. Klasické polní zemědělství je jednodušší a rozhodně ekonomicky stabilnější.

Poslední dobou zemědělcům často vytýká předseda Svazu obchodu a cestovního ruchu Tomáš Prouza, že jsou draží. Co si o tom myslíte?

Svaz obchodu a cestovního ruchu má oproti nám zemědělcům velice jednoduché postavení, pár jeho členů, největších nadnárodních obchodních řetězců, ovládá většinu českého trhu s potravinami. Naši pěstitelé mají minimální vliv na cenotvorbu zeleniny v Evropě. Pokud se podíváte do časových řad Českého statistického úřadu, ceny zeleniny se dlouhodobě držely na stejné úrovni a rozhodně nezohledňovaly náklady pěstitelů. Až nedostatek některých druhů na celoevropském trhu rozkolísal na počátku roku ceny oněch pár chybějících druhů. Čeští zelináři chtějí zeleninu dostat k českým spotřebitelům za férovou cenu. Férovou pro ně, pro obchodníky i pro spotřebitele.

S jakými dalšími problémy se zelináři potýkají?

Naším největším nepřitelem i partnerem je pro nás počasí, se kterým se potýkáme každý den. Když už zeleninu vypěstujeme, musíme ji sklídit a dostat rychle ke spotřebiteli, zeleninu ve většině případů nelze skladovat nebo nechat na poli, až

bude líp – jde o rychloobrátkové zboží. A když už se to podaří, je třeba zeleninu prodat. To je také každodenní zápas. O to víc nás pak trápí problémy jako nedostatek pracovních sil, drahé ceny energií na závlahu, na chlazení, na skladování, drahá hnojiva, nedostatek skladovacích prostor. A čím dál víc také rostoucí administrativní zátěž.

Naši pěstitelé mají minimální vliv na cenotvorbu zeleniny v Evropě. Pokud se podíváte do časových řad Českého statistického úřadu, ceny zeleniny se dlouhodobě držely na stejné úrovni a rozhodně nezohledňovaly náklady pěstitelů.

Soběstačnost Česka je v případě zeleniny na úrovni 30 %. Má být Česko maximálně soběstačné?

V našich klimatických podmínkách asi nemůžeme uvažovat o stoprocentní soběstačnosti. Ale rozumná míra schopnosti dodat českým občanům zeleninu a zároveň rozumná míra závislosti na dovozu z jiných zemí je podle zkušeností z dob covidu či nedostatku cibule letos na jaře určitě na místě.

Jsou čeští zelináři závislí na supermarketech?

Ano, řetězce pokrývají většinu českého trhu se zeleninou. Bohužel do nich nemůže dodávat každý zelinář. Řetězce potřebují poměrně velké množství zeleniny po delší dobu. Takže do nich dodávají velcí pěstitelé a pěstitelé sdružení do organizací producentů, kteří umí tyto podmínky splnit. Menší a malí pěstitelé spoléhají na prodej ze dvora, farmářskou prodejnu, vlastní zpracování, lokální prodejny, bedýnkový prodej apod.



Odkud zeleninu nejvíce dovážíme? Proč je levnější dovážet zeleninu, než ji pěstovat v Česku?

U dovozu nejde primárně o cenu. Naše klimatické podmínky neumožňují celoroční produkci, a tak jednoduše dovážíme hlavně v období, kdy ještě není zelinářská sezóna. Vozí se také to, čeho nevypěstujeme dostatek pro české spotřebitele, tj. dvě třetiny toho, co se u nás každoročně zkonsumuje. Importujeme pak především z evropských zelinářských velmocí jako je Španělsko, Itálie, Nizozemsko a ze sousedních zemí – z Polska, Německa, Slovenska. Pokud se podíváte na statistiky, ukazuje to, že v hmotnostním vyjádření se k nám dováží nejvíc melounů. Druhým nejvíce dopravovaným druhem jsou rajčata, která dovážíme celoročně, mrkev a cibuli pak dovážíme hlavně od března do května, kdy jsou již české zásoby vyčerpány a na novou sklizeň se čeká.

Existují nějaké trendy ve spotřebě zeleniny, případně, mění se v čase obliba různých druhů zeleniny?

Určitě. Hodně jsme si všichni zvykli na to, že máme všechny druhy zeleniny dostupné celoročně, i za cenu toho, že se dováží přes půlku planety. Myslím, že zrovna tento trend se brzy změní. Věřím, že respektování sezónnosti může být jedna z cest, jak změnit naše chování. Souvisí s tím třeba i znovobjevování zkušeností našich předků, jak zeleninu uchovat mimo sezónu. Mám na mysli kvašení zeleniny, její nakládání, výrobu zeleninových marmelád apod. Pokud bych měla změny oblíbenosti vztáhnout ke konkrétním zeleninovým druhům, pak určitě roste obliba všech druhů salátů a listové zeleniny, řezaných bylinek, stejně jako všech druhů plodové zeleniny – rajčat, okurek, paprik včetně kapií a čili, cuket a dýní. Svoje místo mezi novinkami má také „baby zelenina“ nebo třeba uplatnění částí zeleniny, které se běžně nekonsumují – například ředkvičková nebo mrkvová nat’.

Jste i předsedkyní Zemědělského društva ve Věstarech na Královéhradecku. Z největšího producenta cibule jste se stali největším producentem brokolice. Jak vás napadlo pěstovat brokolici?

Šli jsme tím trochu proti proudu. V posledních letech jsme kvůli konkurenci i klimatickým změnám výměru cibule zredukovali a na uvolněné ploše v roce 2015 začali s pěstováním brokolice, tenkrát na výměře pěti hektarů. A tu jsme postupně navyšovali. Jdeme do výzev, rádi zkusíme něco nového. Koneckonců, dokladem toho, že jsme přechod na brokolici dobře zvládli, jsou ocenění brokolice odrůdy Larsson na výstavě Flora Olomouc v ročnících 2021 a 2022.

Kdybyste měla před sebou deset různých cibulí a jedna by byla od vás, poznala byste ji?

Samozřejmě! Všestarská cibule je jediná a jedinečná.

Mezinárodní magazín Forbes vás každoročně zařazuje do prestižního žebříčku 150 nejvlivnějších žen Česka. Jste držitelkou řady dalších ocenění (TOPI0 Manažer roku 2015, Ocenění Manažer odvětví zemědělství a služby) a nositelkou čestného titulu Lady Pro 2013 a 2020. Jakým svým vlastnostem podle vás za tento úspěch vděčíte?

Určitě je důležité mít svoji práci rád, snažit se kolem sebe šířit pozitivní energii, učit se z neúspěchů a obklopit se schopnými spolupracovníky. A ještě mít tu pověstnou kapku štěstí.

MÝTY A FAKTA

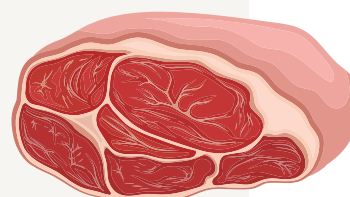
NEJČASTĚJŠÍ MÝTY O MASE A MASNÝCH VÝROBCÍCH

V předchozím čísle jsme se věnovali mýtům o mléce. Jestli mléko opravdu zahleňuje a jestli by ho měl člověk vůbec pít. Nyní se podíváme na nepravdivá tvrzení o maso a uzeninách, která jste jistě zaslechli. Uvedeme je na pravou míru...

MÝTUS Č. 1:

Maso je plné antibiotik a růstových hormonů.

Hormony k urychlování růstu hospodářských zvířat jsou zakázány v celé EU od roku 2002. Antibiotika mohou chovatelé použít pouze v případě léčby a navíc jen ta schválená. Zároveň zemědělec musí dodržet ochrannou lhůtu, během které nesmí ošetřené zvíře poslat na porážku. Na dodržování těchto podmínek dohlíží Státní veterinární správa. Veterináři zároveň dělají plošný monitoring obsahu cizorodých látek v maso, včetně koncentrace reziduí veterinárních léčiv. Naopak státy Severní a Jižní Ameriky běžně hormonální látky i antibiotika používají ke zvýšení a urychlení růstu zvířat.



MÝTUS Č. 2:

Maso a uzeniny jsou nezdravé.

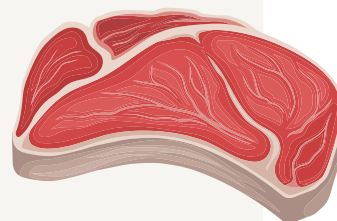


Maso a uzeniny jsou zdravotně nezávadné. Případné riziko se odvíjí od konzumovaného množství masa a uzenin a zejména jeho správné kuchyňské úpravy a skladování. Důležité je především dostatečné tepelné ošetření hlavně u drůbežního masa (např. grilování), u uzenin by spotřebitel měl vybírat ty s vysokým podílem masa odpovídajícím danému typu výrobku. V obchodech bývají například špekáčky, které mají jen 40 % masa, takové výrobky pak obsahují další aditiva, která chuť a konzistenci masa uměle vylepšují.

MÝTUS Č. 3:

Barva masa musí být červená.

Barva je zavádějícím ukazatelem. Balené maso může totiž dosahovat šedé, hnědé až nazelenalé barvy, přitom ale může být zdravotně v pořádku. Vakuově balené maso vlivem nedostupnosti vzdušného kyslíku přichází o svou přirozenou červenou barvu. Po otevření balíčku však opět zčervená. V případě masa v ochranné atmosféře mohou mít jednotlivé plátky také jinou barvu, protože dochází k oxidaci svalových barviv. Maso však není zdravotně závadné. Spotřebitel by tak měl potraviny vyhodnotit podle čichu (nakyslý, hnilobný pach) či podle osliznutí povrchu. Tento stav společně s šedo zelenou barvou již značí mikrobiální kažení masa.



SPOTŘEBITEL

JEZTE ČESKY, A NAVRCH ZDRAVĚ!

V loňském roce jsme finančně podpořili několik zajímavých projektů, které šíří dobré jméno českých zemědělců a potravinářů a informují veřejnost o potravinách. Příspěvky organizace získaly z programu „Dotace nestátním neziskovým organizacím“. Které projekty jsme v oblasti potravin a zdravé výživy podpořili?

FITKONTO 2022

LAKTEA, o.p.s

Projekt předává dětem, rodičům, ale i učitelům jednoduché zásady zdravého a pestrého stravování a inspiruje konkrétními recepty a pracovními postupy se zaměřením na snídaně a svačiny do škol. Protože kilojouly, kilokalorie a odvažování potravin je komplikované i pro dospělé, natož pro děti, pracuje projekt při doporučení množství jídla s termínem „porce“. Jej velikost pak přirovnává k množství potravin velké jako zaťatá pěst dítěte (odrážejí věk i fyzickou konstituci) nebo sklenice, lžice či lžička, čímž poskytuje rychlou základní orientaci bez vážení stravy. Autoři vytvořili i web „Moje fit konto“, kde mohou děti každý den nebo každý týden zpětně zaznamenávat své činnosti, aby získaly přehled o aktivitách a vynaloženém úsilí, které svému zdraví věnují. Děti po celou dobu provází, chválí a inspiruje jejich **e-trenér**.

Boží dar VI – příběhy českých potravin

Potravinářská komora ČR

Oblíbený dokumentární cyklus České televize „Boží dar“ seznamuje s příběhy typických českých a moravských potravin. Šestá série se věnuje žampionům a hlívě ústřední, jablkům, tvarohu, hovězímu masu, gothaji a vánočnímu cukroví. Na jednotlivé díly Božího daru se můžete podívat v archivu **iVysílání**.

Zdravé a bezpečné svačinky

Skutečně zdravá škola, z.s.

Vzdělávací program se zaměřuje na svačinky ze všech úhlů pohledu. Děti na prvním stupni se seznamují s tématem prostřednictvím didaktických her, obrázkových pracovních sešitů, přípravy zdravých svačinek včetně nápojů, hraní scének a různých anket. Cílem je rozvíjet vědomosti a správné postoje ke zdraví prospěšné výživě a upřednostňovat přirozené potraviny oproti potravinám průmyslově zpracovaným.

BIO v regionu – „Propagace regionální bioprodukce a spolupráce“

Bioinstitut

Díky tomuto projektu lidé získávají větší povědomí o ekologickém zemědělství a biopotravinách v regionech. Pro studenty středních škol v oboru gastronomie a výroby potravin pořádají semináře o základních principech a pravidlech ekologického zemědělství, biopotravinách a jejich potenciálu ve veřejném stravování. Do sedmého ročníku se zapojily střední školy v Olomouckém, Moravskoslezském a Plzeňském kraji. Studenti se také zúčastní exkurze na ekofarmu v regionu, kde se seznámí s principy ekologického zemědělství v praxi. Tak mohou poznat, jak a kde jídlo vzniká, jaké má přínosy ekologické zemědělství a proč je důležitý udržitelný způsob produkce potravin.

VÝBĚR ZPRÁV

STRUČNĚ V ČÍSLECH

Miliardy na chytré technologie na polích. Nové opatření Agrolesnictví podpoří výsadbu stromů na zemědělské půdě. Nová dotace na ochranu zvířecích mláďat při senoseči. Na ochranu před suchem má jít do roku 2027 téměř 25 miliard ročně. Potravinoví inspektoři uložili pokuty za 110 milionů korun.

8 300 000 000

korun dostanou zemědělci na moderní technologie, například polní a stájové roboty, systémy využívající družicová data, systémy pro variabilní aplikaci hnojiv, chemických přípravků a osiv. Novinkou prvního kola Strategického plánu nové Společné zemědělské politiky 2023–2027 je i podpora přeměny klecových chovů nosnic na alternativní systémy, tedy například na voliéry a volné chovy.

127 000 000

korun máme připraveno na nové opatření Agrolesnictví. Zemědělci budou moci získat podporu na pěstování dřevin, pokud na stejném pozemku budou zároveň růst zemědělské plodiny, nebo se tam budou pást hospodářská zvířata. Tato kombinace zemědělské výroby a sázení stromů na pozemku přispěje k zachování produkce a zároveň má velký ekologický přínos. Kořeny stromů zpevní půdy a dřeviny poslouží jako přirozené větrolamy. Zvířata najdou pod stromy zastíněný úkryt.

48 000

korun může zemědělec získat na metr senzorové lišty. Zařízení zemědělce upozorní, že se v poli schovává mláďe. Podle zákona o myslivosti musí vlastníci nebo nájemci pozemků dbát na to, aby zvěř nebyla zraňována nebo usmrcována.

25 000 000 000

korun každoročně investujeme do ochrany před suchem. Na opatření proti suchu mezi lety 2023 až 2027 dá každý rok naše ministerstvo 16 miliard korun, z toho má jít 60 % z fondů Evropské unie. Ministerstvo životního prostředí by mělo ročně investovat asi 9 miliard korun. Prevence proti suchu zahrnuje různé stavby a postupy, které se vzájemně doplňují.

110 000 000

korun činily pokuty od Státní zemědělské a potravinářské inspekce, mezitím je to o 20 milionů víc. Inspektoři loni udělali 48 809 kontrol potravinářských podniků, restauračních zařízení, celních skladů a internetových obchodů. Tradičně nejvíce, téměř 30 000 kontrol, se uskutečnilo v maloobchodě. Při zhruba 15 000 kontrolách restauračních zařízení, tedy i barů, pivnic, cukráren či bister, inspektoři zjistili porušení předpisů v každém čtvrtém podniku. Při kontrolách zaměřených cíleně na hygienu neprošla třetina podniků.

SPOLEČNOST

MINISTR OCENIL OBCHODNÍKY, SÍDLO LESŮ ČR „VE STROMU“



Ministr Nekula předal ocenění „Master“ za prodej českých jablek, cibule a brambor. Ve všech kategoriích zvítězil Kaufland ČR.



Ministr zemědělství Zdeněk Nekula řešil protipovodňová opatření v Olomouckém kraji. Dokončené stavby v Hranicích na Moravě a v Přerově ochrání před povodněmi několik tisíc obyvatel a majetek v hodnotě stovek milionů korun.



Lesy České republiky chystají stavbu nového administrativního centra v Hradci Králové. Podnik se vrací k oceňovanému návrhu „Lesy v lese“, který byl vybrán v mezinárodní soutěži. Stavět by se mělo začít v roce 2026.

