



ZPRÁVA O TRHU HOVĚZÍHO A VEPŘOVÉHO MASA

Vývoj cen:

	7.	8. za studena
↑ Mladí býci tř. R	108,40	108,97 Kč/kg JUT
↑ Býci nad 2 r. tř. R	107,57	108,76 Kč/kg JUT
↑ Jalovice tř. R	93,38	93,91 Kč/kg JUT
↓ Krávy tř. O	82,27	81,09 Kč/kg JUT
↑ Prasata tř. SEU	51,51	53,45 Kč/kg JUT
↑ Prasata tř. S-P	51,48	53,42 Kč/kg JUT

Obsah:

Komoditní zpravodajství	1
Zpeněžování SEUROP, grafy	2-9
CZV a CPV za 27. 2. 2023	10-11
Denní vývoj CZV, grafy	12
Měsíční bilance podniků, (leden)	13-14
Reprezentativní ceny, grafy	15-22
Informace ze zahraničí a ČR	23-24

Komoditní zpravodajství

Vývoj CZV jatečných zvířat

V průběhu 8. týdne (20. 2. – 26. 2. 2023) se ve sledovaných podnicích porazilo, klasifikovalo a ocenilo podle SEUROP normy o 51 ks dospělého jatečného skotu méně než v předchozím týdnu. Nejvíce klesly porážky mladých býků (-100 ks), pak jalovic (-22 ks), volů (-8 ks) a krav (-1 ks). Více se porazilo pouze býků nad 2 roky (+80 ks). Největší podíl na porážkách měly v 8. týdnu krávy 49,5 %, dále byli mladí býci 26,7 %, býci starší 2 let 13,0 % a jalovice 10,8 %. Celková cena skotu během 7. týdne klesla (-1,68 Kč/kg JUT) na hodnotu 93,21 Kč/kg JUT. V 8. týdnu se její vývoj obrátil a tato cena se zvýšila (+1,08 Kč/kg JUT) na 94,29 Kč/kg JUT. Celkové ceny kategorií se vyvíjely různě. Celková cena mladých býků vzrostla nejvíce (+1,41 Kč/kg JUT) na 109,68 Kč/kg JUT. Celková cena krav se také zvýšila (+1,30 Kč/kg JUT) na 80,72 Kč/kg JUT. Celková cena býků starších dvou let stagnovala (+0,06 Kč/kg JUT) na hodnotě 107,80 Kč/kg JUT. Celková cena jalovic klesla (-1,09 Kč/kg JUT), přičemž dosáhla hodnoty 86,03 Kč/kg JUT. Porážky volů se v průběhu 8. týdne neuskutečnily.

Za 1. až 8. týden 2023 dosáhly celkové ceny v průměru následujících hodnot: ml. býci 108,63 Kč/kg JUT, býci starších 2 let 107,26 Kč/kg JUT, voli 92,11 Kč/kg JUT, krávy 81,09 Kč/kg JUT a jalovice 85,42 Kč/kg JUT. V meziročním srovnání rozdíl číni: u ml. býků +11,98 Kč/kg JUT, u býků starších 2 let +12,54 Kč/kg JUT, u volů 4,93 Kč/kg JUT, u krav +12,63 Kč/kg JUT a u jalovic +12,45 Kč/kg JUT.

V denním sledování 13ti vybraných podniků dosáhla CZV jat. býků tř. SEU v 7. týdnu 2023 v průměru 108,61 Kč/kg JUT a v 8. týdnu 110,58 Kč/kg JUT.

Cena jatečných prasat za třídy S-T se v průběhu týdnů 7. a 8. zvyšovala shodně a rasantně (+1,78 a +1,88 Kč/kg JUT) a tak postupně dosáhla hodnot 51,31 Kč/kg JUT a 53,18 Kč/kg JUT.

V 8. týdnu bylo ve sledovaných podnicích poraženo o 607 ks prasat méně než v předchozím týdnu. Méně prasat bylo poraženo ve 3 jakost. třídách: S (-615 ks), E (-131 ks) a P (-3 ks). Více prasat se porazilo v pěti třídách U (+39 ks), R (+20 ks), O (+8 ks), N (+27 ks) a T (+48 ks).

Do tříd SEU bylo zařazeno 98,4 % jatečných prasat za průměrnou cenu 53,45 Kč/kg JUT. Tato cena je vyšší (+1,94 Kč/kg JUT) ve srovnání s cenou z předchozího 7. týdne. V 8. týdnu se průměrná porážk. hmotnost v mase (JUT) pohybovala ve třídách S až P v rozpětí od 92 do 102 kg. V nejvíce zastoupené třídě S dosáhla porážková hmotnost 92 kg JUT za studena, tj. shodně s předchozím 7. týdnem.

Za týdny 1. až 8. 2023 dosáhla cena prasat tř. SEU v průměru 50,32 Kč/kg JUT, tj. o 18,45 Kč/kg JUT více než za stejné období roku 2022 a o 18,16 Kč/kg JUT více než za stejné období roku 2021.

Z denního sledování CZV jatečných prasat tř. SEU 13ti vybraných podniků je vidět, že v 7. týdnu cena dosáhla v průměru 51,09 Kč/kg JUT a v 8. týdnu 52,91 Kč/kg JUT.

CZV v jednotlivých kategoriích jsou uváděny v Kč/kg JUT za studena.

Všechny výše uvedené ceny jsou realizační ceny bez DPH.

TISČR SZIF

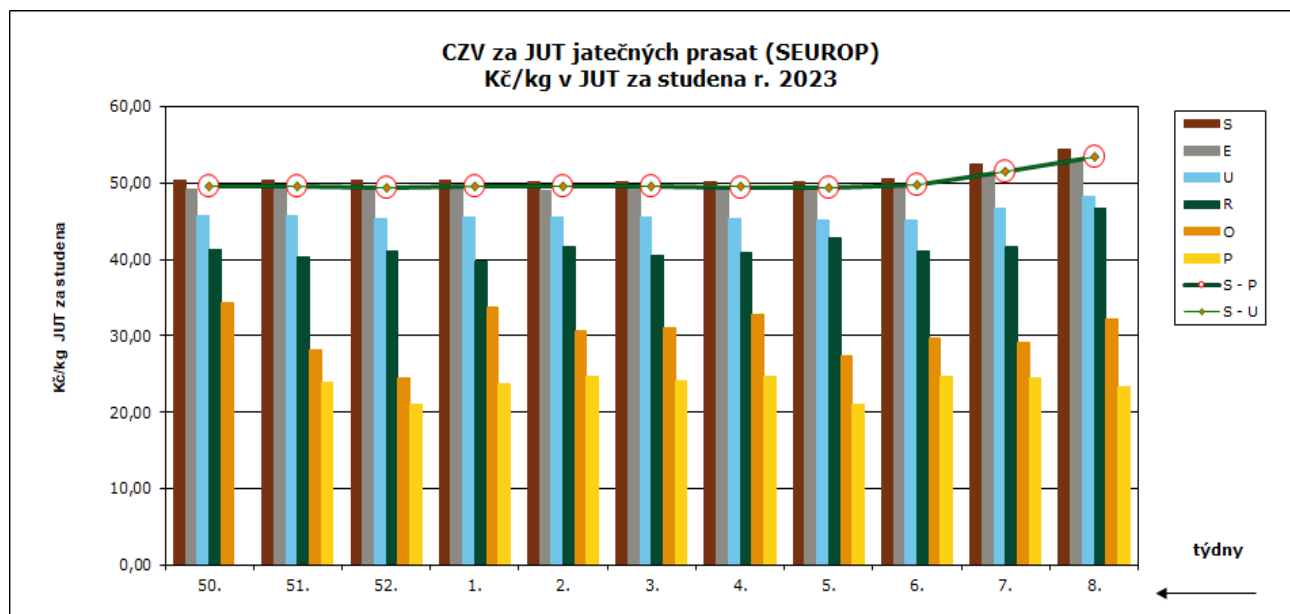

CZV prasat za 7. týden (13. 2. – 19. 2. 2023) SEUROP Kč/kg JUT za studena
16 podniků

DRUH	JAKOST	Cena JUT	množství v kusech	hmotnost JUT (kg)	Zmasilost (%)	prům. hm. JUT	prům. hm. v živém	% zastoup. kusů
PRASATA	S	52,47	13 970	1 284 217	61,85	92	120	51,7%
	E	50,88	11 644	1 106 691	58,14	95	124	43,1%
	U	46,60	1 100	106 958	53,41	97	126	4,1%
	R	41,69	50	4 954	47,89	99	129	0,2%
	O	29,12	5	458	42,72	92	119	0,0%
	P	24,41	6	601	23,88	100	130	0,0%
	N	25,97	87	4 580	61,04	53	68	0,3%
	T	36,12	176	21 794	57,88	124	161	0,7%
	celkem S - T	51,31	27 038	2 530 253	59,79	94	122	100,0%
	celkem S - P	51,48	26 775	2 503 879	59,81	94	122	
celkem S - U	51,51	26 714	2 497 866	59,84	94	122	98,8%	

 Pramen: TIS^{CR} SZIF; Pozn.: ceny jsou bez DPH a nezahrnují dopravní náklady; (*) důvěrný údaj

CZV prasat za 8. týden (20. 2. – 26. 2. 2023) SEUROP Kč/kg JUT za studena
16 podniků

DRUH	JAKOST	Cena JUT	množství v kusech	hmotnost JUT (kg)	Zmasilost (%)	prům. hm. JUT	prům. hm. v živém	% zastoup. kusů
PRASATA	S	54,43	13 355	1 225 638	61,87	92	119	50,5%
	E	52,89	11 513	1 098 264	58,17	95	124	43,6%
	U	48,17	1 139	112 107	53,41	98	128	4,3%
	R	46,64	70	6 774	48,04	97	126	0,3%
	O	32,23	13	1 241	41,87	95	124	0,0%
	P	23,37	3	306	37,75	102	132	0,0%
	N	26,92	114	5 652	60,99	50	64	0,4%
	T	37,74	224	27 713	58,43	124	161	0,8%
	celkem S - T	53,18	26 431	2 477 695	59,76	94	122	100,0%
	celkem S - P	53,42	26 093	2 444 330	59,77	94	122	
celkem S - U	53,45	26 007	2 436 009	59,81	94	122	98,4%	

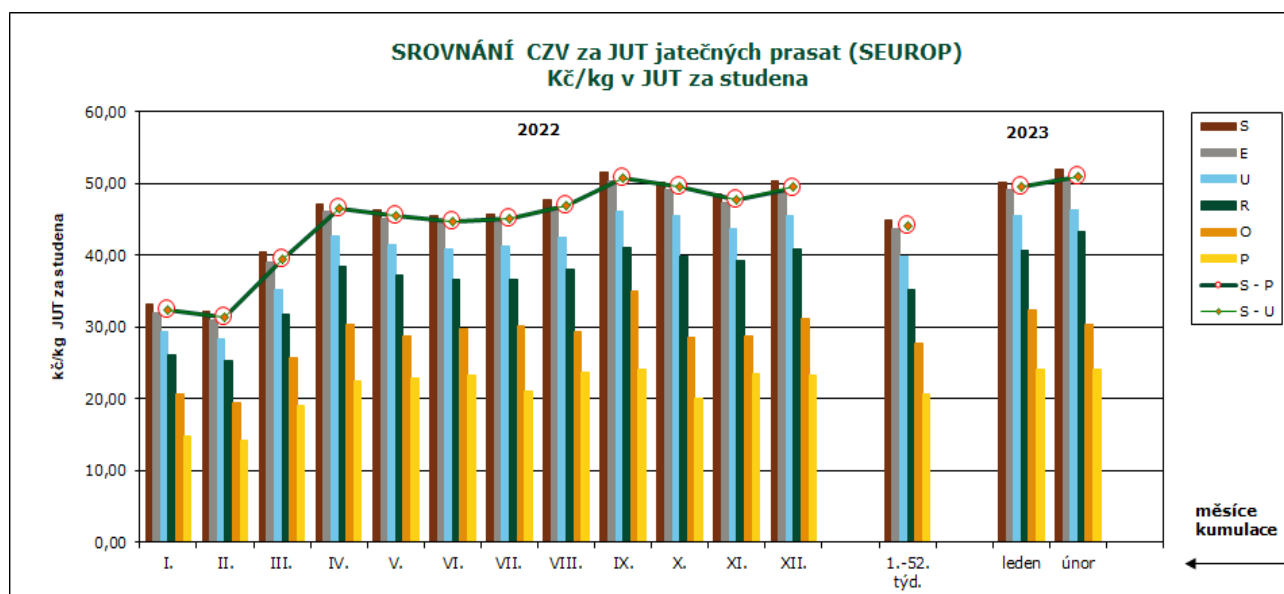
 Pramen: TIS^{CR} SZIF; Pozn.: ceny jsou bez DPH a nezahrnují dopravní náklady; (*) důvěrný údaj

 Pramen: TIS^{CR} SZIF; Pozn.: ceny jsou bez DPH a nezahrnují dopravní náklady


CZV prasat za LEDEN až ÚNOR 2022 - (1. - 8. týden) SEUROP Kč/kg JUT za studena (bez DPH) 16 podniků

DRUH	JAKOST	Cena JUT	množství v kusech	hmotnost JUT (kg)	Zmasilost (%)	prům. hm. JUT	prům. hm. v živém	% zastoup. kusů
PRASATA	S	32,64	101 122	9 274 801	61,85	92	119	46,8%
	E	31,49	98 885	9 468 324	58,14	96	124	45,7%
	U	28,84	12 055	1 188 469	53,33	99	128	5,6%
	R	25,72	762	78 071	48,26	102	133	0,4%
	O	20,00	47	4 773	43,36	102	132	0,0%
	P	14,44	21	2 107	37,10	100	130	0,0%
	N	16,19	801	42 407	59,71	53	69	0,4%
	T	22,75	2 571	340 466	56,93	132	172	1,2%
	celkem S - T	31,65	216 264	20 399 418	59,49	94	123	100,0%
	celkem S - P	31,84	212 892	20 016 545	59,53	94	122	
celkem S - U	31,87	212 062	19 931 594	59,58	94	122	98,1%	

CZV prasat za LEDEN až ÚNOR 2023 (1. - 8. týden) SEUROP Kč/kg JUT za studena (bez DPH) 16 podniků

DRUH	JAKOST	Cena JUT	množství v kusech	hmotnost JUT (kg)	Zmasilost (%)	prům. hm. JUT	prům. hm. v živém	% zastoup. kusů
PRASATA	S	51,10	101 829	9 353 161	61,89	92	119	51,0%
	E	49,87	86 717	8 245 423	58,16	95	124	43,4%
	U	45,88	8 384	819 968	53,42	98	127	4,2%
	R	42,11	419	41 551	48,32	99	129	0,2%
	O	30,95	44	4 183	42,59	95	124	0,0%
	P	24,07	25	2 026	29,78	81	105	0,0%
	N	25,29	831	43 186	60,88	52	68	0,4%
	T	35,40	1 542	191 672	57,87	124	162	0,8%
	celkem S - T	50,08	199 791	18 701 172	59,79	94	122	100,0%
	celkem S - P	50,29	197 418	18 466 313	59,81	94	122	
celkem S - U	50,32	196 930	18 418 553	59,84	94	122	98,6%	



Pramen: TIS ČR SZIF


CZV skotu za 7. týden (13. 2. – 19. 2. 2023) SEUROP Kč/kg JUT za studena 17 podniků

DRUH	JAKOST	Číslo řádku	Cena JUT	množství v kusech	hmotnost JUT	prům.hm. JUT	prům.hm. v živém	zastoupení v jak. tř.	
MLADÍ BÝCI	Celkem dle SEUROP	1	108,27	636	238 211	375	680	100,0%	
	z toho S	2							
	13 podniků	E	3	116,89	6	3 185	531	964	0,9%
		U	4	111,67	207	87 062	421	764	32,5%
		z toho U2	5	111,64	203	85 261	420	763	31,9%
		z toho U3	6	*	2	932	466	846	0,3%
		R	7	108,40	261	99 434	381	692	41,0%
		z toho R2	8	107,78	202	76 887	381	691	31,8%
		z toho R3	9	111,68	36	13 425	373	677	5,7%
		O	10	101,88	144	43 931	305	554	22,6%
		z toho O2	11	102,01	119	36 308	305	554	18,7%
		z toho O3	12	102,80	7	2 596	371	673	1,1%
		P	13	96,19	18	4 598	255	464	2,8%
BÝCI	Celkem dle SEUROP	14	107,73	181	68 546	379	688	100,0%	
	z toho S	15							
	12 podniků	E	16	*	2	1 043	522	947	1,1%
		U	17	111,25	54	24 059	446	809	29,8%
		R	18	107,57	59	22 840	387	703	32,6%
		z toho R3	19	*	1	556	556	1010	0,6%
		O	20	103,96	61	19 211	315	572	33,7%
	P	21	99,37	5	1 393	279	506	2,8%	
VOLI	Celkem dle SEUROP	22	96,63	8	2 448	306	555	100,0%	
	z toho S	23							
	3 podniky	E	24						
		U	25						
		z toho U2	26						
		z toho U3	27						
		z toho U4	28						
		R	29	110,36	3	1 005	335	609	37,5%
		z toho R3	30						
		z toho R4	31						
		O	32	87,07	5	1 442	288	524	62,5%
	z toho O3	33							
	z toho O4	34	*	1	449	449	815	12,5%	
	P	35							
KRÁVY	celkem dle SEUROP	36	79,42	994	304 757	307	594	100,0%	
	z toho S	37							
	13 podniků	E	38						
		U	39	94,25	45	19 797	440	853	4,5%
		R	40	87,60	226	83 185	368	713	22,7%
		z toho R3	41	86,50	93	34 470	371	718	9,4%
		z toho R4	42	92,27	39	14 997	385	745	3,9%
		O	43	82,27	434	133 254	307	595	43,7%
		z toho O2	44	80,95	247	72 079	292	566	24,8%
		z toho O3	45	83,65	130	42 467	327	633	13,1%
		z toho O4	46	85,16	39	13 784	353	685	3,9%
		P	47	59,67	289	68 521	237	459	29,1%
		z toho P2	48	61,12	172	40 818	237	460	17,3%
		z toho P3	49	52,43	22	5 901	268	520	2,2%



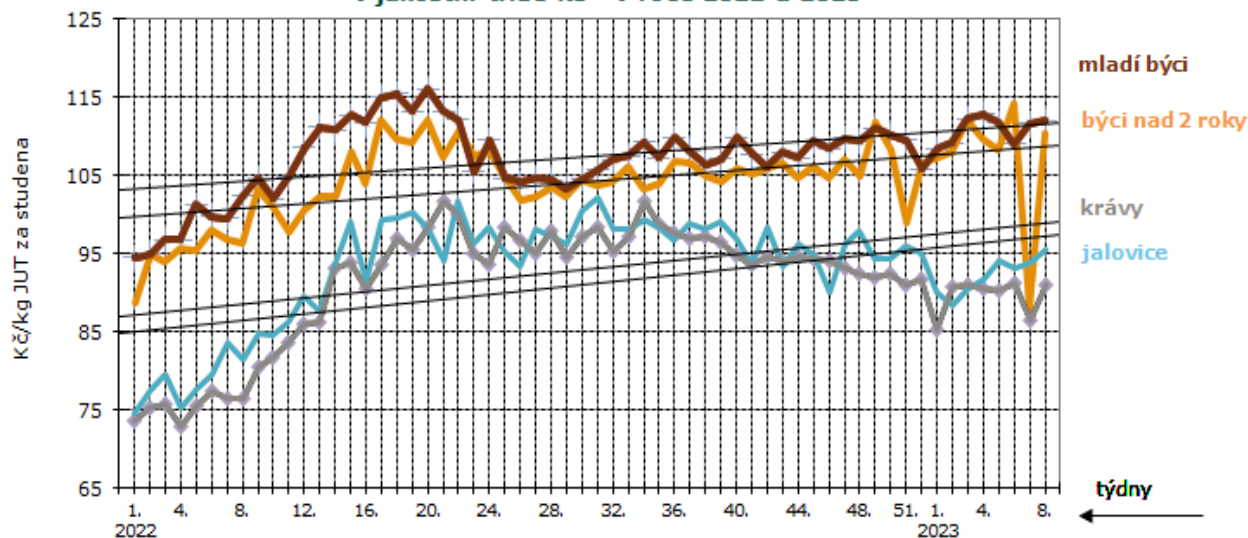
CZV skotu za 7. týden SEUROP Kč/kg JUT za studena

pokračování tabulky

DRUH	JAKOST	Číslo řádku	Cena JUT	množství v kusech	hmotnost JUT	prům.hm. JUT	prům.hm. v živém	zastoupení v jak. tř.	
JALOVICE	celkem dle SEUROP	50	87,12	238	63 782	268	506	100,0%	
	z toho S	51							
	13 podniků	E	52						
		U	53	99,85	17	6 617	389	734	7,1%
		z toho U2	54	*	1	362	362	683	0,4%
		z toho U3	55	99,76	11	4 250	386	729	4,6%
		R	56	93,38	49	15 330	313	590	20,6%
		z toho R2	57	93,22	25	7 417	297	560	10,5%
		z toho R3	58	93,90	17	5 414	318	601	7,1%
		z toho R4	59	*	2	630	315	595	0,8%
		O	60	84,45	129	33 605	261	492	54,2%
		z toho O2	61	81,90	68	16 614	244	461	28,6%
		z toho O3	62	86,59	43	11 978	279	526	18,1%
		z toho O4	63	88,96	13	4 039	311	586	5,5%
	P	64	76,16	43	8 229	191	361	18,1%	
SKOT celkem	(ř. 1,14,22,36,50)	65	93,21	2 057	677 744	329			

Pramen: TIS^{ČR} SZIF; Pozn. (*) důvěrný údaj; ceny jsou bez DPH a nezahrnují dopravní náklady

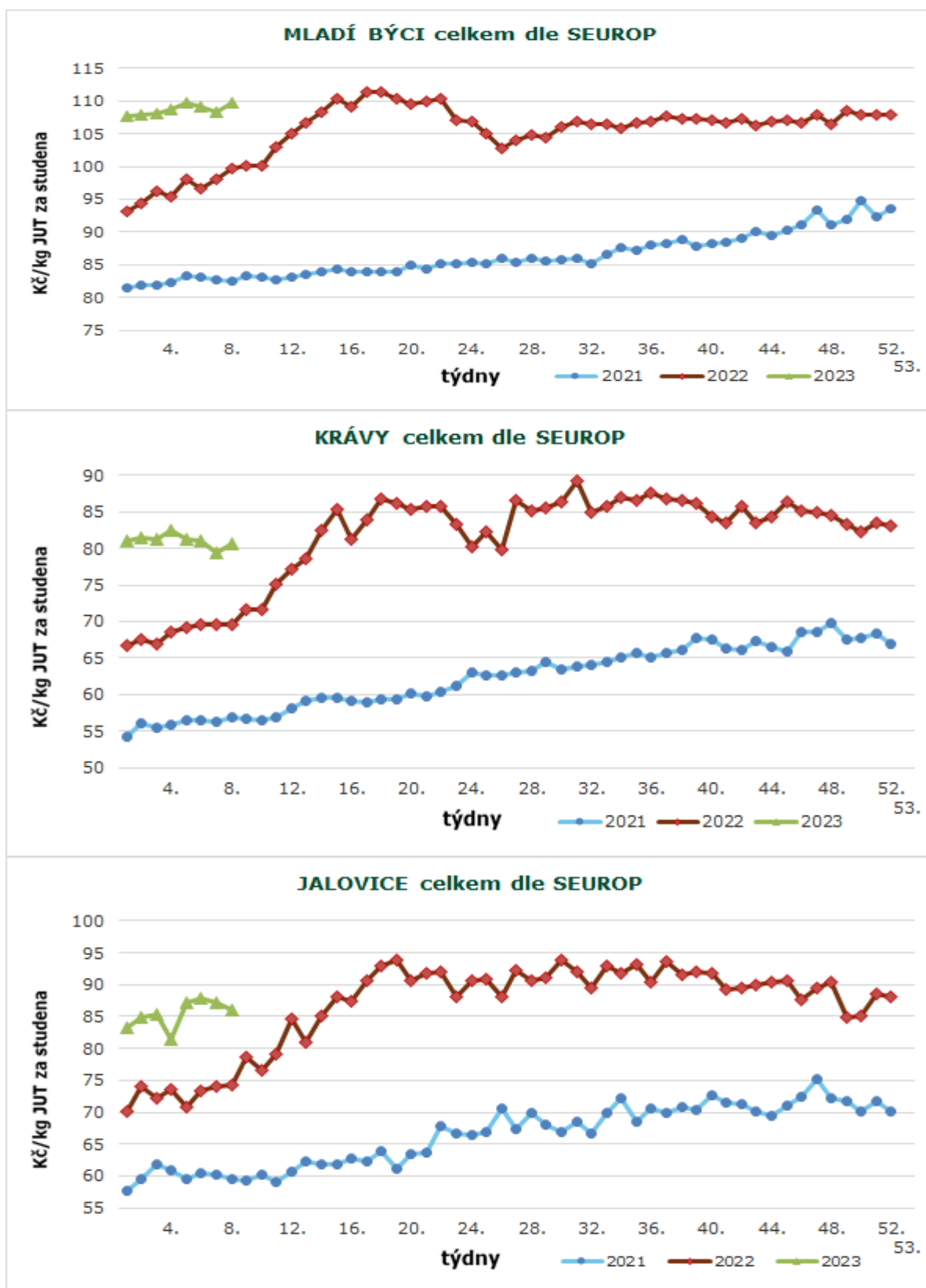
Týdenní vývoj CZV jatečných býků, krav a jalovic v jakostní třídě R3 v roce 2022 a 2023



CZV za jednotlivé kategorie celkem v Kč/kg JUT za studena (bez DPH)

měsíce:	I./22	II./22	měsíční	2022	I./23	II./23	měsíční	2023	rozdíl	rozdíl
týdny:	1.-4.	5.-8.	vývoj	1.-8.	1.-4.	5.-8.	vývoj	1.-8.	II.23-II.22	kumulace
										2023-2022
MI. býci	94,91	98,21	3,30	96,65	108,11	109,18	1,07	108,63	10,97	11,98
Býci	93,81	95,90	2,09	94,72	106,49	107,91	1,42	107,26	12,01	12,54
Krávy	67,50	69,50	2,00	68,46	81,59	80,60	-0,99	81,09	11,10	12,63
Jalovice	72,76	73,15	0,39	72,96	83,88	87,06	3,18	85,42	13,91	12,46

Pramen: TIS^{ČR} SZIF; ceny jsou bez DPH a nezahrnují dopravní náklady



Pramen: TIS ČR SZIF, Pozn.: ceny jsou bez DPH a nezahrnují dopravní náklady

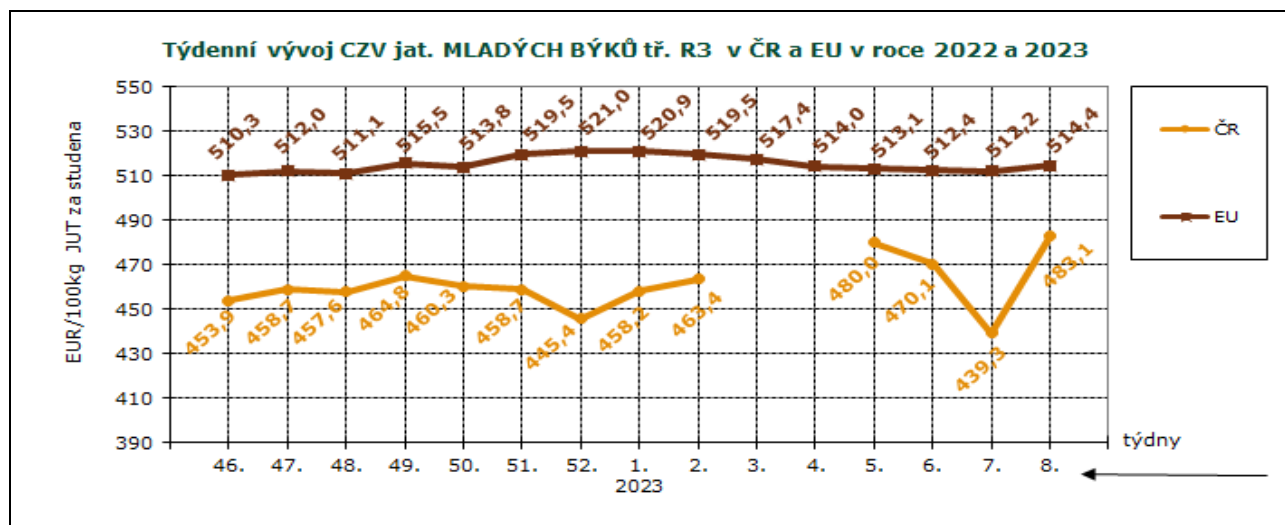
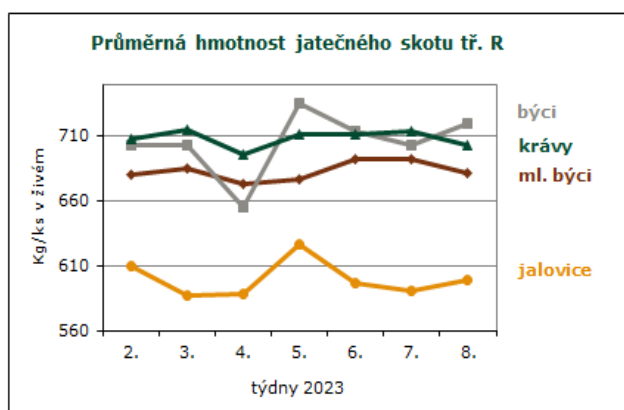
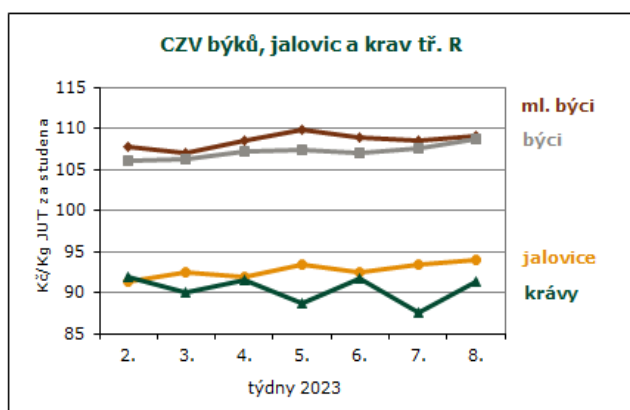

CZV skotu za 8. týden (20. 2. – 26. 2. 2023) SEUROP Kč/kg JUT za studena 16 podniků

DRUH	JAKOST	Číslo řádku	Cena JUT	množství v kusech	hmotnost JUT	prům.hm. JUT	prům.hm. v živém	zastoupení v jak. tř.	
MLADÍ BÝCI	Celkem dle SEUROP	1	109,68	536	206 071	384	698	100,0%	
	z toho S	2							
	15 podniků	E	3	117,48	42	20 354	485	880	7,8%
		U	4	112,35	181	78 255	432	785	33,8%
		z toho U2	5	112,44	175	75 390	431	782	32,6%
		z toho U3	6	107,95	3	1 514	505	916	0,6%
		R	7	108,97	175	65 659	375	681	32,6%
		z toho R2	8	108,32	139	50 929	366	665	25,9%
		z toho R3	9	112,02	20	8 920	446	810	3,7%
		O	10	103,55	122	38 811	318	578	22,8%
		z toho O2	11	103,41	81	25 581	316	573	15,1%
		z toho O3	12	105,33	23	7 877	342	622	4,3%
		P	13	81,72	16	2 991	187	339	3,0%
BÝCI	Celkem dle SEUROP	14	107,80	261	105 238	403	732	100,0%	
	z toho S	15							
	12 podniků	E	16	113,73	8	4 268	533	969	3,1%
		U	17	111,33	80	37 783	472	857	30,7%
		R	18	108,76	104	41 239	397	720	39,8%
		z toho R3	19	110,45	12	4 724	394	715	4,6%
	O	20	100,36	59	19 284	327	593	22,6%	
	P	21	87,20	10	2 665	266	484	3,8%	
VOLI	Celkem dle SEUROP	22							
	z toho S	23							
		E	24						
		U	25						
		z toho U2	26						
		z toho U3	27						
		z toho U4	28						
		R	29						
		z toho R3	30						
		z toho R4	31						
		O	32						
		z toho O3	33						
		z toho O4	34						
		P	35						
KRÁVY	celkem dle SEUROP	36	80,72	993	305 307	307	596	100,0%	
	z toho S	37							
	14 podniků	E	38						
		U	39	97,58	58	24 741	427	827	5,8%
		R	40	91,29	212	76 862	363	703	21,3%
		z toho R3	41	90,94	93	33 903	365	707	9,4%
		z toho R4	42	92,54	44	16 969	386	747	4,4%
		O	43	81,09	472	142 611	302	586	47,5%
		z toho O2	44	81,12	238	68 179	286	555	24,0%
		z toho O3	45	83,41	143	46 306	324	628	14,4%
		z toho O4	46	84,26	49	16 620	339	657	4,9%
		P	47	59,74	251	61 093	243	472	25,3%
		z toho P2	48	62,02	157	39 627	252	489	15,8%
	z toho P3	49	46,03	26	6 309	243	470	2,6%	

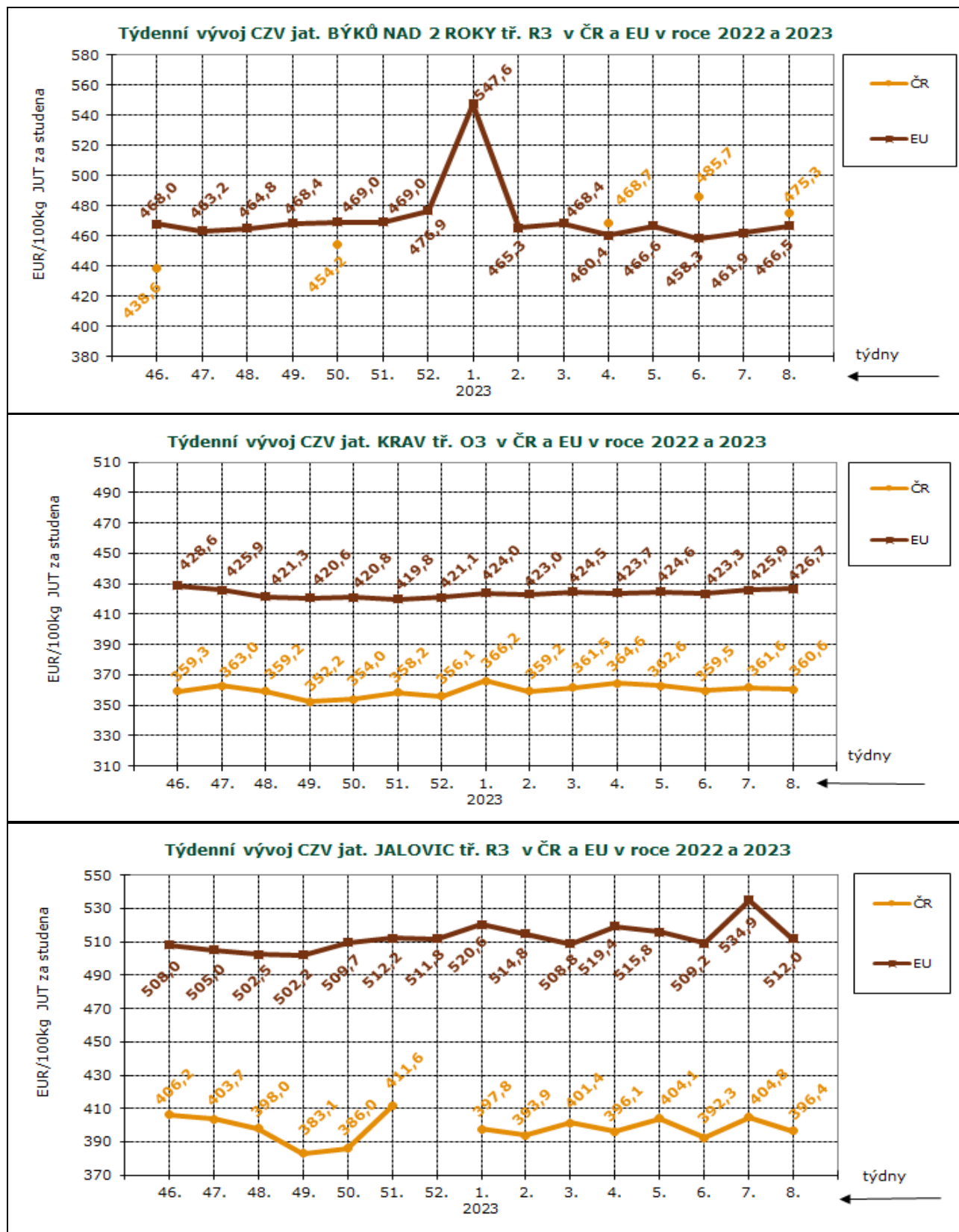

CZV skotu za 8. týden SEUROP Kč/kg JUT za studena
pokračování tabulky

DRUH	JAKOST	Číslo řádku	Cena JUT	množství v kusech	hmotnost JUT	prům.hm. JUT	prům.hm. v živém	zastoupení v jak. tř.
JALOVICE	celkem dle SEUROP	50	86,03	216	54 192	251	473	100,0%
	z toho S	51						
12 podniků	E	52						
	U	53	101,52	4	1 507	377	711	1,9%
	z toho U2	54	*	2	689	345	650	0,9%
	z toho U3	55	*	1	371	371	699	0,5%
	R	56	93,91	43	13 656	318	599	19,9%
	z toho R2	57	91,80	19	5 812	306	577	8,8%
	z toho R3	58	95,48	18	5 998	333	629	8,3%
	z toho R4	59	96,17	5	1 634	327	617	2,3%
	O	60	84,88	134	33 662	251	474	62,0%
	z toho O2	61	82,55	61	14 532	238	450	28,2%
	z toho O3	62	88,18	39	11 051	283	535	18,1%
	z toho O4	63	87,42	9	2 994	333	628	4,2%
	P	64	68,85	35	5 368	153	289	16,2%
SKOT celkem	(ř. 1,14,22,36,50)	65	94,29	2 006	670 808	334		

Pramen: TIS^{CR} SZIF; Pozn. (*) důvěrný údaj; ceny jsou bez DPH a nezahrnují dopravní náklady



Pramen: TIS^{CR} SZIF, Evropská komise; Pozn.: ceny jsou bez DPH a zahrnují dopravní náklady



Pramen: TISČR SZIF, Evropská komise; Pozn.: ceny jsou bez DPH a zahrnují dopravní náklady



Ceny zemědělských výrobců skotu a prasat za 27. 2. 2023 Kč/kg v JUT za studena

Druh	za 27. 2. 23	za 13. 2. 23	za 27. 2. 22	Index (%) k 13. 2. 23	Index (%) k 27. 2. 22
SKOT jakostních tříd SEUR	106,40	106,21	94,46	100,2	112,6
Mladí býci+býci+voli Celkem	109,40	109,12	98,94	100,3	110,6
Mladí býci+býci+voli tř. SEUR	112,44	110,93	100,06	101,4	112,4
Jalovice celkem	93,37	87,72	76,48	106,4	122,1
Jalovice tř. SEUR	96,78	96,90	80,51	99,9	120,2
Krávy Celkem	81,56	85,16	72,78	95,8	112,1
Krávy tř. EUR	91,50	94,97	81,81	96,3	111,8
Telata mléčná	-	-	-	-	-
Prasata Celkem	52,36	49,85	30,09	105,0	174,0
Prasata tř. SEU	52,63	50,40	30,30	104,4	173,7
Ovce a kozy	-	-	-	-	-

Pramen: TIS^{CR} SZIF; Pozn.: ceny jsou bez DPH a nezahrnují dopravní náklady, * méně než 3 respondenti

Ceny průmysl. výrobců vybraných druhů výsekového masa za 27. 2. 2023 v Kč/kg

Druh	za 27. 2. 23	za 13. 2. 23	za 27. 2. 22	Index (%) k 13. 2. 23	Index (%) k 27. 2. 22
HOVĚZÍ MASO VÝSEKOVÉ					
H. čtvrt' přední I.	117,80	118,77	106,68	99,2	110,4
H. čtvrt' zadní I.	125,16	124,38	121,86	100,6	102,7
H. přední bez kosti - prům.	156,26	159,25	143,01	98,1	109,3
H. zadní bez kosti - prům.	180,61	199,44	179,21	90,6	100,8
H. přední s kostí - prům.	103,38	106,73	95,84	96,9	107,9
H. svíčková vč. KÚ - prům.	534,04	535,51	449,36	99,7	118,8
H. roštěná vč. KÚ - prům.	251,71	236,16	202,91	106,6	124,1
VEPŘOVÉ MASO VÝSEK.					
V. předek	74,13	69,76	48,95	106,3	151,5
V. kýta s kostí	70,20	65,07	50,95	107,9	137,8
V. pečeně	91,85	84,72	66,43	108,4	138,3
V. krkovice	86,85	95,13	71,67	91,3	121,2
V. bok	82,93	73,02	56,23	113,6	147,5
V. kýta bez kosti	100,12	91,91	76,05	108,9	131,7
V. plec bez kosti	94,06	90,25	56,24	104,2	167,2
V. 1/2 se sádlem, s hl. a noh.	63,67	62,06	40,69	102,6	156,5
V. 1/2 bez sádla, s hl. a noh.	64,88	63,35	53,15	102,4	122,1
V. 1/2 bez hl.-kostry speciál	73,53	71,68	49,99	102,6	147,1

Pramen: TIS^{CR} SZIF; Pozn.: ceny jsou bez DPH

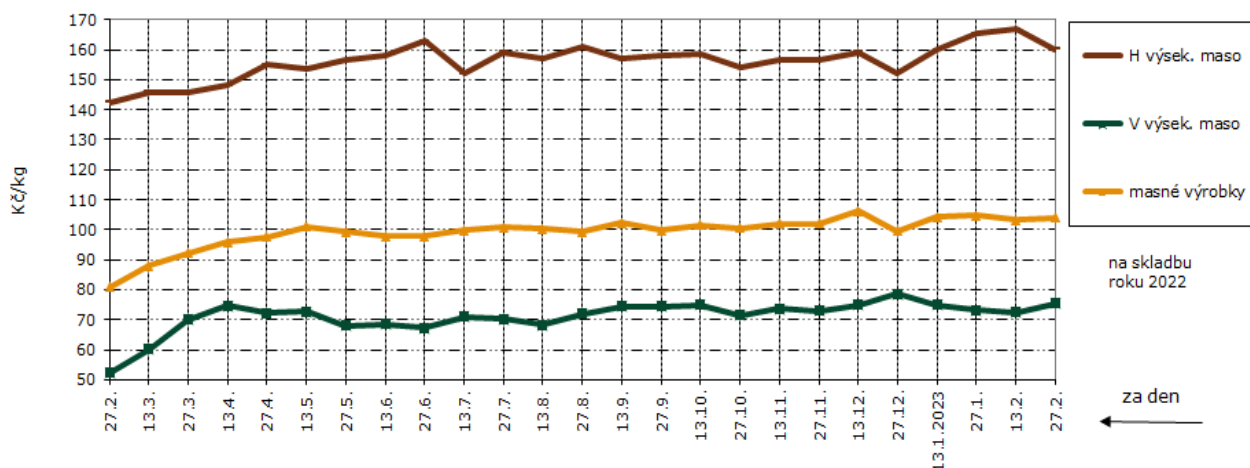


Ceny průmysl. výrobců masných výrobků za 27. 2. 2023 v Kč/kg

Druh	za 27. 2. 23	za 13. 2. 23	za 27. 2. 22	Index (%) k 13. 2. 23	Index (%) k 27. 2. 22
MASNÉ VÝROBKÝ					
Špekáčky	99,82	98,23	74,86	101,6	133,3
Jemné párky	93,27	91,87	91,64	101,5	101,8
Obyčejné párky	89,62	104,59	76,23	85,7	117,6
Slovenský salám	63,69	58,96	40,55	108,0	157,1
Gothajský salám	64,32	81,33	63,78	79,1	100,8
Šunkový salám	103,13	98,51	87,43	104,7	118,0
Turistický trvanlivý	113,76	110,29	98,80	103,2	115,1
Vysočina	113,95	115,18	94,46	98,9	120,6
Selský salám	100,17	111,54	100,63	89,8	99,5
Poličan	137,02	134,74	127,58	101,7	107,4
Debrecínská pečeně	119,78	114,48	97,92	104,6	122,3
Anglická slanina	134,02	92,60	101,15	144,7	132,5
Lahůdkové játrovky	80,52	81,02	66,48	99,4	121,1
Uzená rolovaná plec	112,86	108,69	86,95	103,8	129,8
Vepřová šunka dušená	125,66	116,06	75,43	108,3	166,6
KONZERVY – ceny přepočtené na 1 kg					
H. ve vlastní šťávě I.j. prům.	-	-	-	-	-
V. ve vlastní šťávě I.j. prům.	-	-	*	-	-
Játrová paštika prům.	-	-	-	-	-
Šunka v plechu a fólii prům.	*	*	*	-	-
VEPŘOVÉ SÁDLO					
V. sádlo syr. s kůží	-	-	-	-	-
V. sádlo syr. bez kůže	53,51	54,32	34,55	98,5	154,9
Škvař. sádlo pro VO - prům.	62,25	62,62	45,21	99,4	137,7

Pozn.: * méně než 3 respondenti

Vývoj cen průmyslových výrobců bez DPH v r. 2022 a 2023



Pramen: TIS ČR SZIF; Pozn.: ceny jsou bez DPH

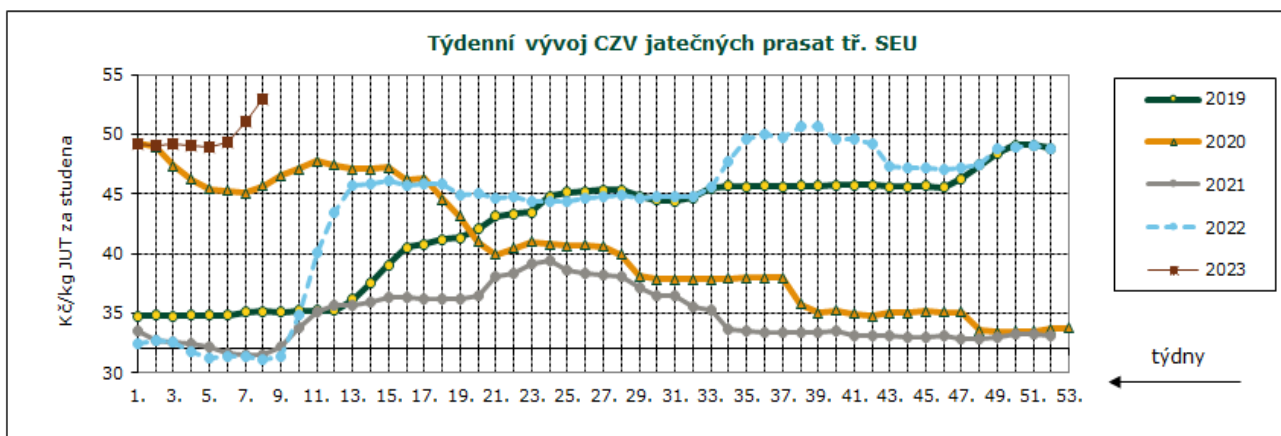
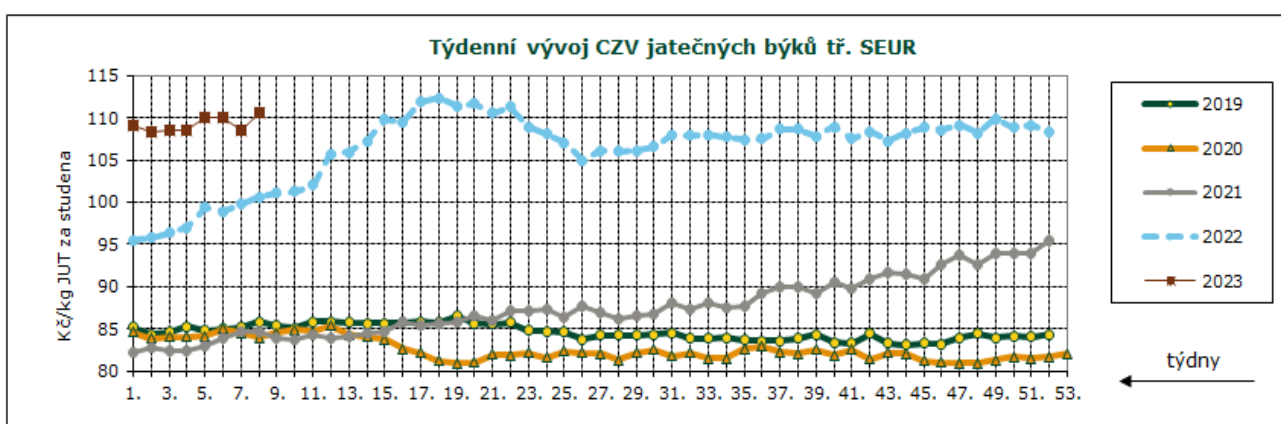


Průměrné ceny JUT jatečných prasat tř. SEU v Kč/kg za studena

týden	35.	36.	37.	38.	39.	40.	41.	42.	43.	44.	45.	46.	47.
ceny	49,60	49,94	49,68	50,68	50,66	49,56	49,57	49,23	47,33	47,19	47,15	47,10	47,20
týden	48.	49.	50.	51.	52.	1.2023	2.	3.	4.	5.	6.	7.	8.
ceny	47,45	48,78	48,97	49,11	48,80	49,19	49,02	49,17	49,10	48,98	49,30	51,09	52,91

Průměrné ceny JUT jatečných býků tř. SEUR v Kč/kg za studena

týden	35.	36.	37.	38.	39.	40.	41.	42.	43.	44.	45.	46.	47.
ceny	107,46	107,53	108,68	108,70	107,79	108,97	107,55	108,42	107,21	108,19	108,88	108,34	109,10
týden	48.	49.	50.	51.	52.	1.2023	2.	3.	4.	5.	6.	7.	8.
ceny	108,20	109,93	108,89	109,18	108,30	109,03	108,39	108,54	108,59	109,98	110,04	108,61	110,58

Pramen: TIS^{ČR} SZIFDenní vývoj nákupních cen (CZV) 13 podniků
JATEČNÁ PRASATA tř. SEU v Kč/kg JUT za studena

	13.2.	14.2.	15.2.	16.2.	17.2.	20.2.	21.2.	22.2.	23.2.	24.2.
2022	31,18	31,49	31,20	31,45	31,21	30,94	31,64	30,93	31,56	30,57
2023	51,46	50,45	51,17	51,28	51,05	52,97	52,44	53,03	53,52	52,80

JATEČNÍ BÝCI tř. SEUR v Kč/kg JUT za studena

	13.2.	14.2.	15.2.	16.2.	17.2.	20.2.	21.2.	22.2.	23.2.	24.2.
2022	99,65	97,85	99,27	99,26	100,43	102,12	99,34	100,27	100,07	100,17
2023	109,15	105,05	111,77	109,87	108,30	112,29	106,14	111,24	112,21	110,61

Pramen: TIS ČR SZIF; Pozn.: ceny jsou bez DPH a nezahrnují dopravní náklady;



LEDEN - situace na trhu masa vybraných podniků ČR

POLOŽKA (ukazatel)	Měrná jedn.	LEDEN		Indexy		LEDEN		
		2023	2022	2023/ /2022	1.23/ /12.22	2021	2020	Index 23/21
Porážky celkem	t ž. hm.	15 131	15 925	95,0	92,2	15 373	16 816	98,4
Porážky skotu	t ž. hm.	4 133	3 981	103,8	102,3	4 636	5 071	89,2
Porážky prasat	t ž. hm.	10 994	11 939	92,1	88,9	10 732	11 742	102,4
Jat. výroba masa	t b. hm.	9 715	10 233	94,9	91,6	9 781	10 693	99,3
Spotřeba masa na výrobu	t b. hm.	19 054	19 772	96,4	93,3	18 996	21 243	100,3
Spotřeba hovězího masa	t b. hm.	2 739	2 984	91,8	98,9	3 263	3 503	83,9
Spotřeba vepřového masa	t b. hm.	15 395	15 811	97,4	93,6	14 812	16 592	103,9
Zásoby masa	t b. hm.	3 936	5 031	78,2	97,7			
Výroba výrobků z masa celkem	t	19 814	21 024	94,2	87,8	20 087	22 038	98,6
Výroba masa výsekového	t	9 561	9 861	97,0	88,3	9 435	10 162	101,3
Výroba masných výrobků	t	10 224	11 074	92,3	87,5	10 552	11 814	96,9
Výroba masových konzerv	t	29	89	32,6	59,2	100	62	29,0
Odbyt výrobků z masa	t	20 081	21 061	95,3	82,8	19 842	21 890	101,2
Tržní odbyt výrobků z masa	t	17 434	18 227	95,6	82,3	17 200	18 874	101,4
Tržní odbyt výsekového masa	t	8 219	8 289	99,2	88,5	8 100	9 040	101,5
Tržní prodej hovězího výs. masa	t	1 550	1 713	90,5	94,5	1 786	1 880	86,8
Tržní prodej vepř. výsek. masa	t	6 591	6 535	100,9	87,1	6 240	7 083	105,6
Tržní prodej masných výrobků	t	9 195	9 881	93,1	77,5	9 055	9 783	101,5
Zásoby hotových výrobků	t	3 616	3 989	90,6	105,5			
Prům. porážková hmotnost skotu	kg ž.hm./ks	619,2	617,5	100,3	101,2	607,4	613,4	101,9
Prům. porážková hm. prasat SEU	kg ž.hm./ks	123,2	126,1	97,7	100,7	124,1	123,1	99,3

Pramen: TIS^{CR} SZIF; Pozn.: b. hm. = bilanční hmotnost = maso s kostmi

Porážky, dovoz-vývoz

V průběhu ledna bylo ve sledovaných podnicích poráženo celkem 15 131 t jateč. zvířat v živé hmotnosti (-7,8 %). Ve srovnání s rokem 2022 bylo poráženo méně jatečných zvířat (-794 t ž. hm.), také v porovnání s roky 2021 a 2020 bylo poráženo méně jatečných zvířat (-242 t ž. hm., -1 685 t ž. hm.). Jatečného skotu bylo poráženo 4 133 t v ž. hm. (+2,3 %) a jatečných prasat 10 994 t v ž. hm. (-11,1 %). Porážky pro cizí ve mzdě (150 t v ž. hm.) činily u skotu 136 t a u prasat 14 t. V lednu dovezly sledované podniky o 160 t více masa než v prosinci. Celkový objem dovozu (4 186 t) se skládal z 329 t hovězího masa, 3 739 t vepřového masa a 118 t drůbežního masa. Ve srovnání s lednem 2022 byl dovoz nižší o 172 t, v porovnání s rokem 2021 byl dovoz vyšší o 32 t a oproti roku 2020 byl dovoz nižší o 462 t. Vývoz masa a masných výrobků činil 2 269 t, z toho bylo 1 172 t výsekového masa a 1 097 t masných výrobků. Ve srovnání s minulým měsícem se vývoz snížil o 364 t, oproti lednu 2022,2020 byl vývoz nižší o 60 t, o 243 t a v porovnání s rokem 2021 byl vývoz vyšší o 102 t. Spotřeba drůbežního masa v lednu poklesla o 275 t (tj. o 23,1 %) ve srovnání s předchozím měsícem na 918 t. Ve srovnání s lednem 2022 byla spotřeba drůbežního masa nižší o 50 t, v porovnání s rokem 2021 byla spotřeba vyšší o 1 t, a oproti roku 2020 byla spotřeba drůbežního masa nižší o 226 t.

Výroba masa a masných výrobků

Za leden vyrobily sledované podniky 9 715 t masa, z tohoto objemu bylo 2 164 t hovězího masa a 7 550 t vepřového masa. Ve srovnání s předchozím měsícem bylo vyrobeno více hovězího masa (+2,1 %) a méně vepřového masa (-11 %). Celková výroba výrobků za

leden klesla o 2 741 t (tj. o 12,2 %) a dosáhla 19 814 t. Výsekového masa bylo vyrobeno 9 561 t (-11,7 %), masných výrobků 10 224 t (-12,5 %) a konzerv 29 t (-40,8 %). Tržní odbyt se za tento měsíc u sledovaných podniků snížil u hovězího výsekového masa o 5,5 % na 1 550 t, u vepřového výsekového masa o 12,9 % na 6 591 t, u masných výrobků o 22,5 % na 9 195 t a u konzerv o 37,5 % na 20 t.

Vývoj průměrných nákupních cen jatečného skotu a prasat

Průměrná nákupní cena jatečného skotu celkem (50,05 Kč/kg ž. hm.) se snížila o 0,24 Kč/kg ž. hm. (tj. o 0,5 %) od předchozího měsíce. Ve srovnání s lednem minulého roku byla cena jatečného skotu vyšší o 7,16 Kč/kg ž. hm. (+16,7 %), ve srovnání s lednem 2021 a 2020 cena stoupla o 13,75 Kč/kg ž. hm. (+37,9 %) a o 13,41 Kč/kg ž. hm. (+36,6 %). CZV jatečných býků tř. SEUR poklesla (-0,2 %) ve srovnání s minulým měsícem na 60,24 Kč/kg ž. hm. (109,64 Kč/kg JUT). CZV jatečných jalovic tř. SEUR klesla (-1,1 %) na 50,77 Kč/kg ž. hm. (95,95 Kč/kg JUT). CZV jatečných krav tř. EUR se snížila (-0,1 %) na 48,71 Kč/kg ž. hm. (94,50 Kč/kg JUT).

Průměrná nákupní cena jatečných prasat celkem poklesla ve srovnání s cenou v prosinci (-0,12 Kč/kg ž. hm., tj.: o 0,3 %) na 36,78 Kč/kg ž. hm. (47,81 Kč/kg JUT). CZV jatečných prasat tř. SEU se téměř nezměnila (-0,01 Kč/kg ž. hm.) a zůstala na 37,73 Kč/kg ž. hm. (49,04 Kč/kg JUT). Ve srovnání s lednem 2022 stoupla cena jatečných prasat tř. SEU o 13,10 Kč/kg ž. hm., ve srovnání s rokem 2021 a 2020 byla cena jatečných prasat tř. SEU vyšší o 12,71 Kč/kg ž. hm. a o 1,79 Kč/kg ž. hm.



LEDEN – vývoj cen na trhu masa vybraných podniků ČR

POLOŽKA (ukazatel)	Měrná jedin.	LEDEN		Indexy		LEDEN		
		2023	2022	2023/ /2022	1.23/ /12.22	2021	2020	Index 23/21
NC skotu celkem	Kč/kg JUT	94,25	80,75	116,7	99,7	68,10	68,84	138,4
NC skotu tř. SEUR	Kč/kg JUT	105,13	91,67	114,7	99,8	77,28	78,77	136,0
NC býci tř. SEUR	Kč/kg JUT	109,64	97,31	112,7	99,8	82,74	84,37	132,5
NC jalovice tř. SEUR	Kč/kg JUT	95,95	81,49	117,7	98,9	67,49	69,82	142,2
NC krávy tř. EUR	Kč/kg JUT	94,50	78,06	121,1	99,9	64,09	64,99	147,4
NC prasat celkem	Kč/kg JUT	47,81	31,48	151,9	99,7	31,99	46,01	149,5
NC prasat SEU	Kč/kg JUT	49,04	32,01	153,2	100,0	32,53	46,73	150,8
NC skotu celkem	Kč/kg ž. hm.	50,05	42,89	116,7	99,5	36,30	36,64	137,9
NC skotu tř. SEUR	Kč/kg ž. hm.	56,86	49,63	114,6	99,8	41,85	42,66	135,9
NC býci tř. SEUR	Kč/kg ž. hm.	60,24	53,47	112,7	99,8	45,46	46,36	132,5
NC jalovice tř. SEUR	Kč/kg ž. hm.	50,77	43,12	117,7	98,9	35,71	36,94	142,2
NC krávy tř. EUR	Kč/kg ž. hm.	48,71	40,24	121,0	99,9	33,04	33,50	147,4
NC prasat celkem	Kč/kg ž. hm.	36,78	24,21	151,9	99,7	24,61	35,39	149,5
NC prasat SEU	Kč/kg ž. hm.	37,73	24,63	153,2	100,0	25,02	35,94	150,8
OC hovězí výsekové maso	Kč/kg	160,24	137,28	116,7	100,7	124,49	122,97	128,7
OC vepřové výsekové maso	Kč/kg	74,86	55,53	134,8	96,5	56,01	74,12	133,7
OC uzenin	Kč/kg	100,34	80,49	124,7	101,2	81,33	84,76	123,4
OC masových konzerv	Kč/kg	***	***	-	-	134,86	130,84	-

Pramen: TIS ČR SZIF; Pozn.: NC = nákupní cena bez DPH, OC = obchodní cena bez DPH; (***) důvěrný údaj

Vývoj obchodních cen výsek. masa a masných výrobků

Průměrná obchodní cena hovězího výsekového masa stoupla (+1,19 Kč/kg) na hodnotu 160,24 Kč/kg ve srovnání s cenou v prosinci. V porovnání s lednem minulého roku byla cena hovězího výsekového masa vyšší o 22,96 Kč/kg, ve srovnání s lednem 2021 a 2020 byla cena vyšší o 35,75 Kč/kg a o 37,27 Kč/kg. Průměrná cena vepřového výsekového masa (74,86

Kč/kg) se snížila o 2,73 Kč/kg v porovnání s cenou vepřového výsekového masa v prosinci. Ve srovnání se stejným měsícem roku 2022, 2021 a 2020 byla cena vepřového výsek. masa vyšší o 19,33 Kč/kg, o 18,85 Kč/kg a o 0,74 Kč/kg. Cena uzenin se zvýšila o 1,23 Kč/kg od minulého měsíce na 100,34 Kč/kg, v porovnání s rokem 2022, 2021 a 2020 byla cena vyšší o 19,85 Kč/kg, o 19,01 Kč/kg a o 15,58 Kč/kg.

LEDEN – vývoj cen na trhu masa vybraných podniků ČR

POLOŽKA (ukazatel)	Měrná jedin.	LEDEN		Indexy		LEDEN		
		2023	2022	2023/ /2022	1.23/ /12.22	2021	2020	Index 23/21
Hovězí čtvrtě přední	Kč / kg	102,74	88,07	116,7	101,9	74,95	77,88	137,1
Hovězí čtvrtě zadní	Kč / kg	116,43	102,73	113,3	99,7	91,03	104,93	127,9
Hovězí přední bez kosti - prům.	Kč / kg	155,63	132,87	117,1	100,5	121,71	118,09	127,9
Hovězí zadní bez kosti - prům.	Kč / kg	193,08	170,03	113,6	101,7	154,89	146,89	124,7
Hovězí přední s kostí - prům.	Kč / kg	110,65	92,68	119,4	100,7	85,63	79,83	129,2
Hovězí svičková vč. KÚ - prům.	Kč / kg	487,43	369,76	131,8	97,2	331,91	385,97	146,9
Hovězí roštěná vč. KÚ - prům.	Kč / kg	244,29	208,80	117,0	99,0	197,41	199,07	123,7
Vepřový předek	Kč / kg	69,78	50,66	137,7	98,9	51,37	68,86	135,8
Vepřová kýta s kostí	Kč / kg	65,80	50,67	129,9	96,2	55,54	67,26	118,5
Vepřová pečeně (karé)	Kč / kg	118,35	100,97	117,2	93,8	93,48	117,27	126,6
Vepřová krkovice	Kč / kg	100,63	80,05	125,7	95,1	76,56	96,83	131,4
Vepřový bok	Kč / kg	80,44	62,69	128,3	94,5	62,61	76,01	128,5
Vepřová kýta bez kosti	Kč / kg	95,16	77,55	122,7	91,7	79,11	105,30	120,3
Vepřová plec bez kosti vč. KÚ	Kč / kg	88,16	68,68	128,4	97,5	80,14	97,36	110,0
V. 1/2 s hlav., se sádl., s noh.	Kč / kg	59,74	39,75	150,3	98,9	40,15	57,04	148,8
V. 1/2 bez sádl. (kostry) s hl.	Kč / kg	63,08	42,55	148,2	98,6	44,79	58,62	140,8
V. 1/2 kostry speciál - bez hl.	Kč / kg	70,02	49,46	141,6	99,5	48,55	67,90	144,2

Pramen: TIS ČR SZIF; Pozn.: uvedené obchodní ceny jsou bez DPH

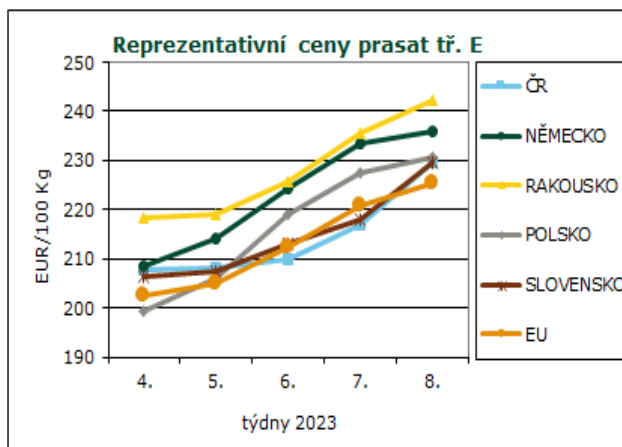
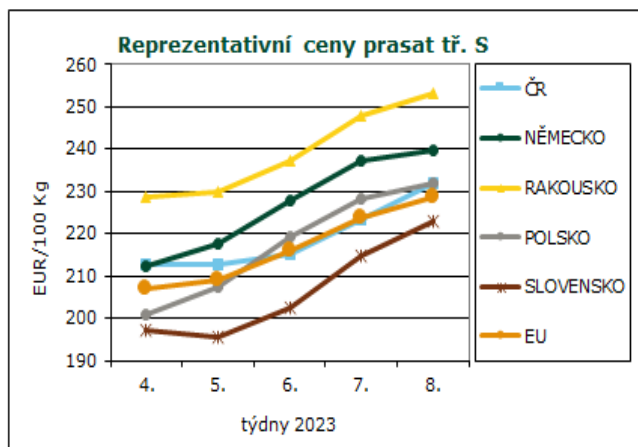


Reprezentativní ceny prasat

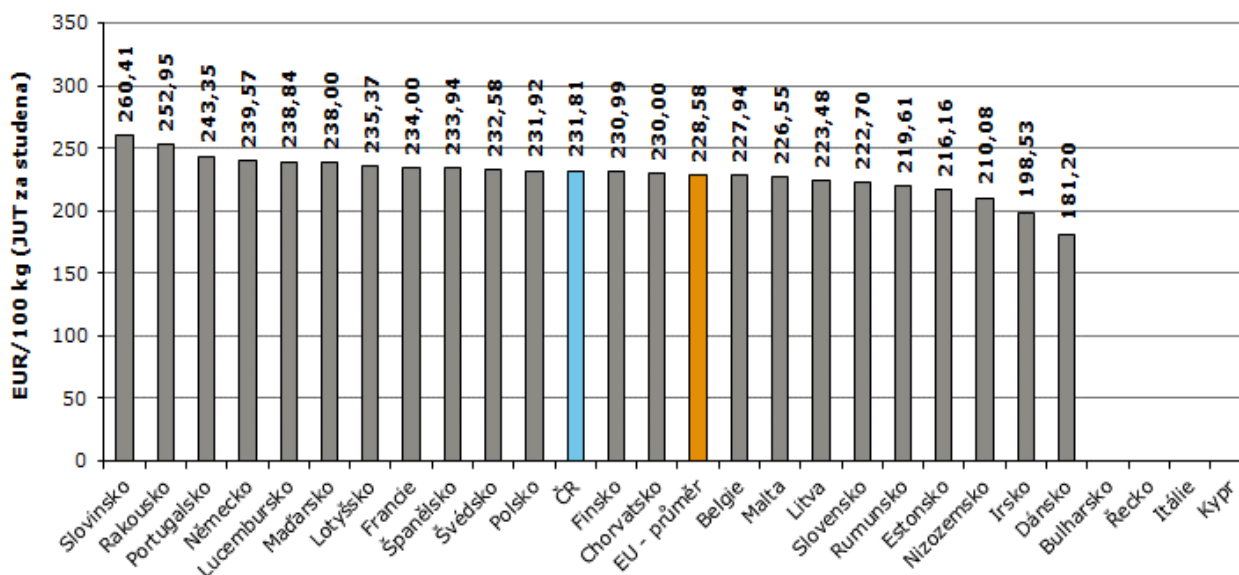
(EUR/100 kg)

		Prasata tř. S (JUT za studena)			Prasata tř. E (JUT za studena)		
		8. týden 2023 20.2. – 26.2.	7. týden 2023 13.2. – 19.2.	6. týden 2023 6.2. – 12.2.	8. týden 2023 20.2. – 26.2.	7. týden 2023 13.2. – 19.2.	6. týden 2023 6.2. – 12.2.
Belgie	BE	227,94	219,27	204,42	218,53	209,55	195,70
Bulharsko	BG	-	-	-	260,66	258,27	257,22
ČR	CZ	231,81	223,34	214,97	229,75	216,88	209,88
Dánsko	DK	181,20	176,42	171,97	175,29	171,05	166,33
Německo	DE	239,57	237,21	227,91	236,00	233,63	224,15
Estonsko	EE	216,16	211,82	204,69	211,29	206,80	201,48
Řecko	GR	(*)	(*)	(*)	(*)	(*)	(*)
Španělsko	ES	233,94	228,21	222,79	223,52	216,67	208,32
Francie	FR	234,00	230,00	224,00	227,00	222,00	217,00
Chorvatsko	HR	230,00	213,00	211,00	237,00	223,00	212,00
Irsko	IE	198,53	(*)	194,60	197,84	(*)	194,10
Itálie	IT	-	-	-	-	-	-
Kypr	CY	-	-	-	242,72	241,91	241,09
Lotyšsko	LV	235,37	221,89	213,57	244,05	231,61	220,98
Litva	LT	223,48	215,64	205,72	229,53	223,71	209,90
Lucembursko	LU	238,84	233,28	221,29	229,80	224,98	214,10
Maďarsko	HU	238,00	229,63	213,85	234,26	225,34	210,52
Malta	MT	226,55	225,43	227,28	226,05	225,68	226,56
Nizozemsko	NL	210,08	205,11	194,91	208,94	203,97	193,77
Rakousko	AT	252,95	247,71	236,98	242,43	235,47	225,87
Polsko	PL	231,92	228,29	219,10	230,78	227,41	218,98
Portugalsko	PT	243,35	236,81	229,81	244,00	237,43	230,43
Rumunsko	RO	219,61	205,63	196,34	219,30	204,88	194,86
Slovinsko	SI	260,41	252,13	241,80	238,98	232,85	222,96
Slovensko	SK	222,70	214,76	202,54	229,72	218,10	213,21
Finsko	FI	230,99	231,20	231,00	224,55	224,25	224,63
Švédsko	SE	232,58	231,79	229,12	229,50	228,02	226,90
EU		228,58	223,74	216,04	225,35	220,64	212,51
týdenní vývoj		+ 2,2%	+ 3,6%	3,3%	+ 2,1%	+ 3,8%	+ 3,6%

Pramen: Evropská komise, Pozn.: ceny jsou bez DPH a zahrnují dopravní náklady; (*) důvěrná data

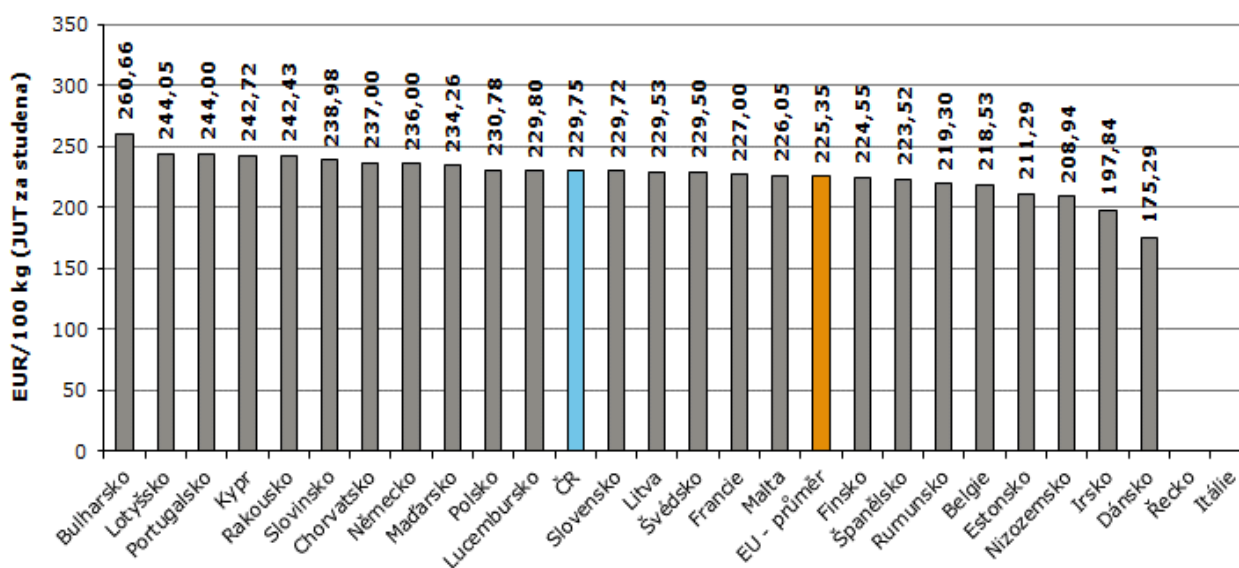


Ceny prasat JUT tř. S v 8. týdnu 2023



Pramen: Evropská komise, TIS^{ČR} SZIF; Pozn.: ceny jsou bez DPH a zahrnují dopravní náklady

Ceny prasat JUT tř. E v 8. týdnu 2023



Pramen: Evropská komise, TIS^{ČR} SZIF; Pozn.: ceny jsou bez DPH a zahrnují dopravní náklady

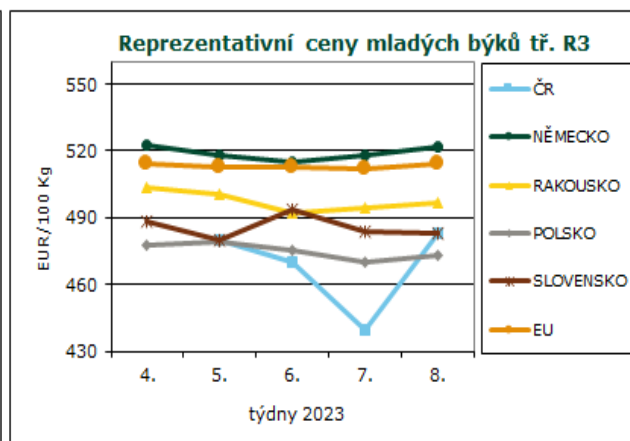
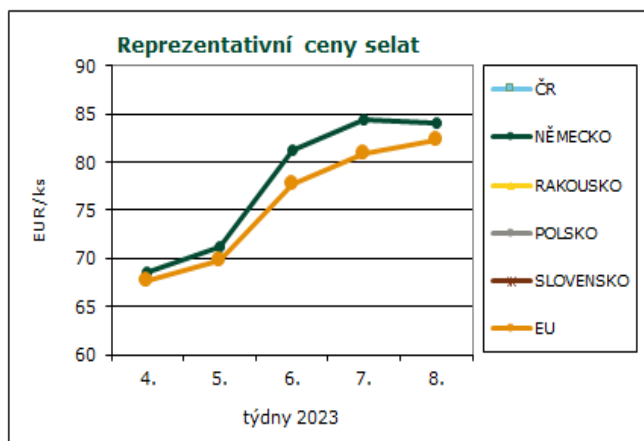


Reprezentativní ceny selat a mladých býků

(EUR/100 kg)

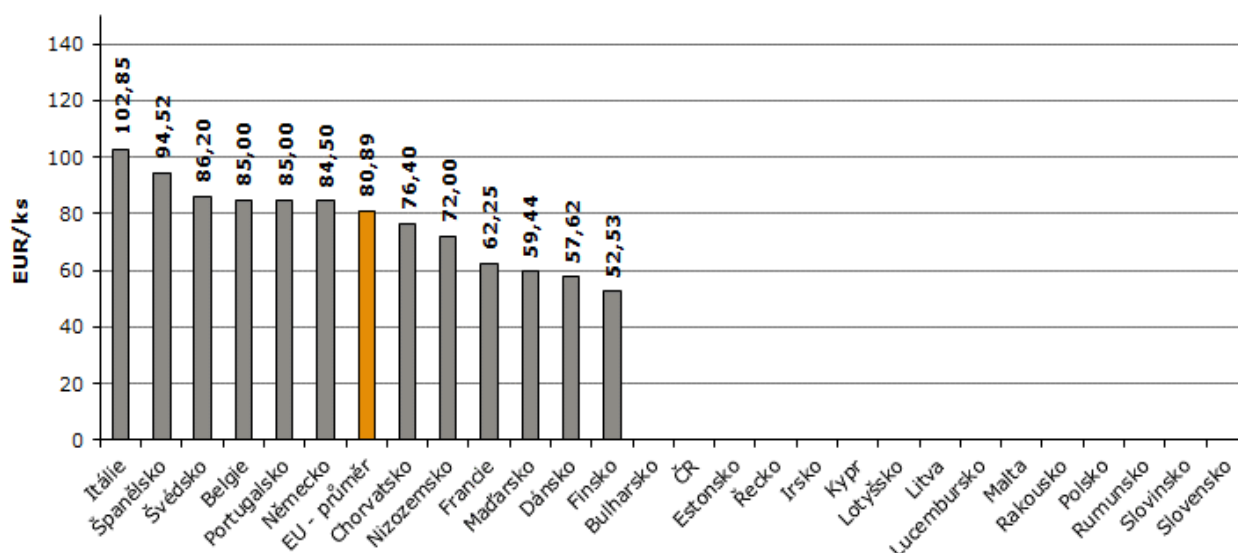
		Selata (€/ks)			Mladí býci tř. R3 (JUT za studena)		
		8. týden 2023 20.2. – 26.2.	7. týden 2023 13.2. – 19.2.	6. týden 2023 6.2. – 12.2.	8. týden 2023 20.2. – 26.2.	7. týden 2023 13.2. – 19.2.	6. týden 2023 6.2. – 12.2.
Belgie	BE	85,00	83,00	79,00	433,5	433,0	433,0
Bulharsko	BG	-	-	-	511,3	511,3	511,3
ČR	CZ	(*)	(*)	(*)	483,1	439,3	470,1
Dánsko	DK	57,62	55,32	53,47	435,9	437,2	439,9
Německo	DE	84,50	81,30	75,30	522,2	517,8	515,0
Estonsko	EE	(*)	(*)	45,69	-	(*)	433,5
Řecko	GR	-	-	-	510,2	511,3	510,3
Španělsko	ES	94,52	90,24	84,34	447,3	447,3	447,3
Francie	FR	62,25	60,75	57,75	533,6	530,4	543,4
Chorvatsko	HR	76,40	76,40	74,60	535,0	535,0	535,0
Irsko	IE	-	-	-	496,0	501,0	495,0
Itálie	IT	102,85	100,65	96,80	522,2	525,1	515,7
Kypr	CY	-	-	-	-	-	-
Lotyšsko	LV	(*)	(*)	66,87	418,8	418,8	418,8
Litva	LT	-	-	-	403,3	393,9	388,6
Lucembursko	LU	-	-	-	534,8	(*)	528,2
Maďarsko	HU	59,44	60,34	(*)	-	-	-
Malta	MT	-	-	-	-	-	-
Nizozemsko	NL	72,00	68,00	61,50	448,0	387,0	350,0
Rakousko	AT	-	-	-	496,4	494,5	492,2
Polsko	PL	-	-	-	473,4	470,0	475,3
Portugalsko	PT	85,00	73,00	72,60	503,8	506,8	501,7
Rumunsko	RO	-	-	-	446,7	467,6	448,0
Slovinsko	SI	-	-	-	465,5	493,8	485,6
Slovensko	SK	-	-	-	483,2	483,5	493,9
Finsko	FI	52,53	52,63	51,83	492,4	493,4	500,7
Švédsko	SE	86,20	84,42	82,66	524,2	521,5	507,5
EU		80,89	77,78	72,87	514,4	512,2	512,4
týdenní vývoj		4,0%	6,7%	4,6%	2,26	-1,00	-1,64

Pramen: Evropská komise, Pozn.: ceny selat jsou za kus o hmotnosti přibližně 25 kg, ceny jsou bez DPH a zahrnují dopravní náklady; (*) důvěrná data



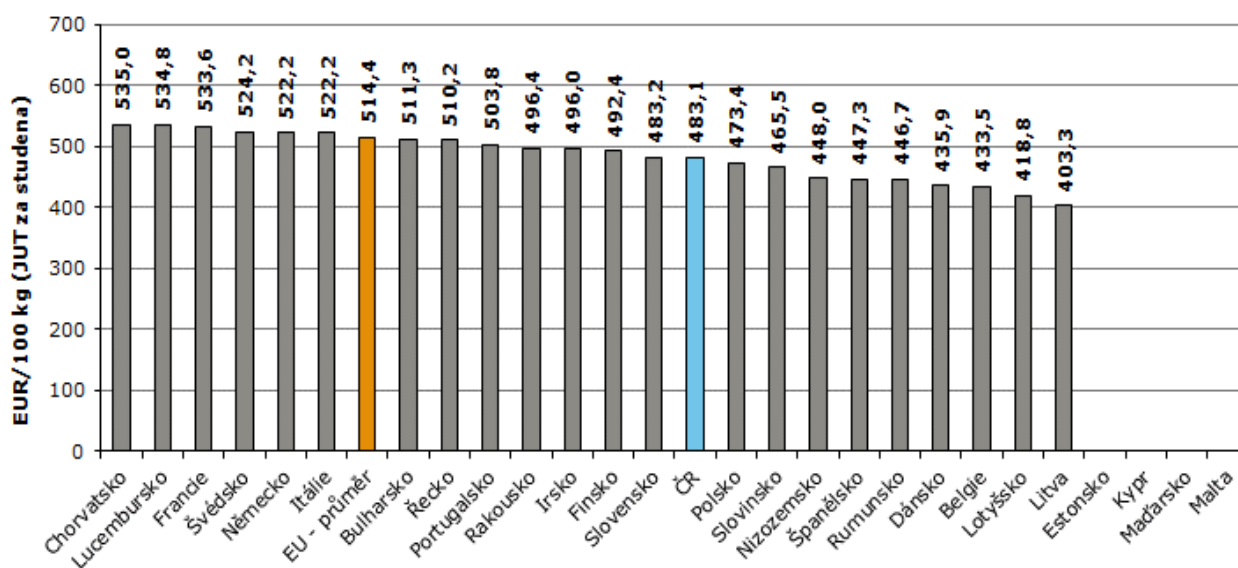


Ceny selat v 8. týdnu 2023



Pramen: Evropská komise, TIS^{ČR} SZIF; Pozn.: ceny jsou bez DPH

Ceny mladých býků JUT tř. R3 v 8. týdnu 2023



Pramen: Evropská komise, TIS^{ČR} SZIF; Pozn.: ceny jsou bez DPH a zahrnují dopravní náklady

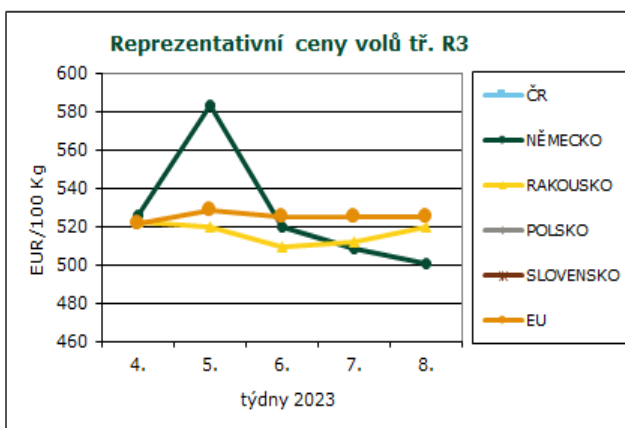
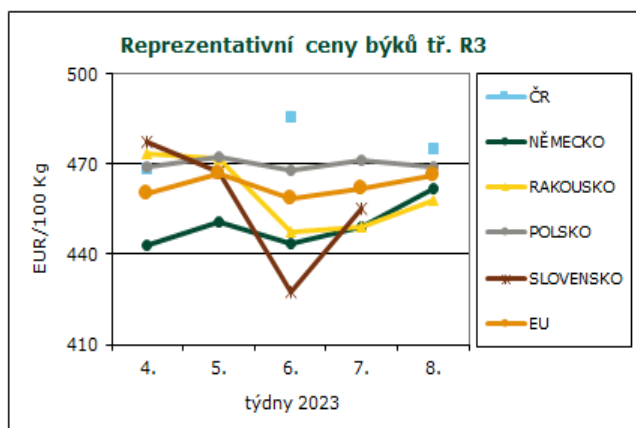


Reprezentativní ceny býků a volů

(EUR/100 kg)

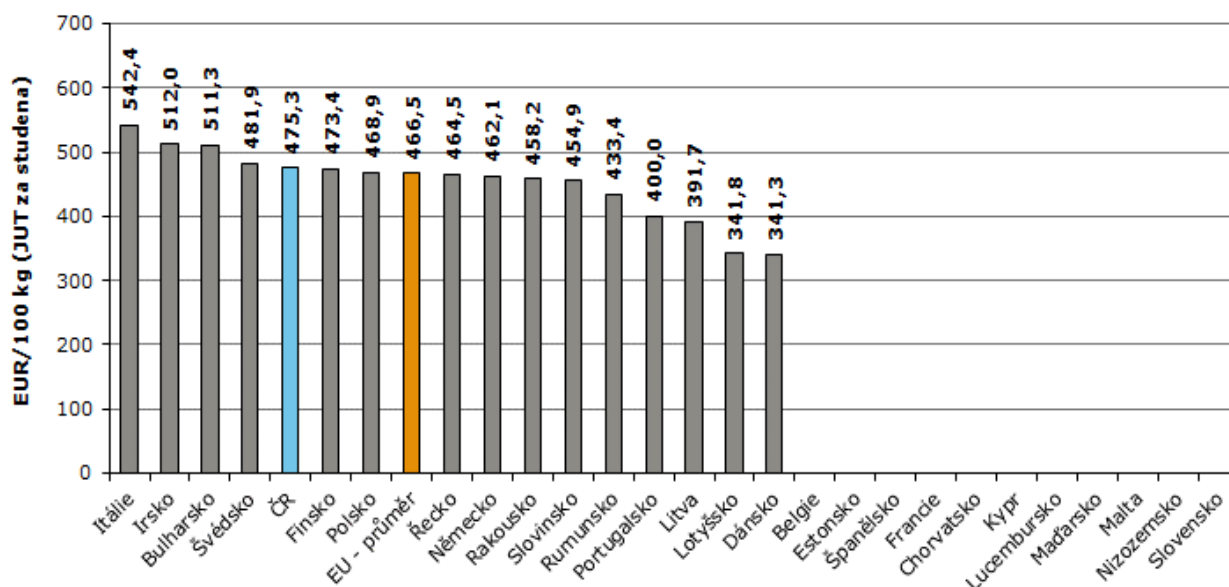
		Býci nad 2 roky tř. R3 (JUT za studena)			Voli tř. R3 (JUT za studena)		
		8. týden 2023 20.2. – 26.2.	7. týden 2023 13.2. – 19.2.	6. týden 2023 6.2. – 12.2.	8. týden 2023 20.2. – 26.2.	7. týden 2023 13.2. – 19.2.	6. týden 2023 6.2. – 12.2.
Belgie	BE	-	-	-	-	-	-
Bulharsko	BG	511,3	511,3	511,3	-	-	-
ČR	CZ	475,3	(*)	485,7	(*)	(*)	(*)
Dánsko	DK	341,3	341,2	341,4	454,7	431,9	468,6
Německo	DE	462,1	449,1	443,7	500,9	508,0	519,5
Estonsko	EE	-	-	-	-	-	-
Řecko	GR	464,5	460,0	435,2	526,1	527,0	525,8
Španělsko	ES	-	-	-	-	-	-
Francie	FR	-	-	-	-	-	-
Chorvatsko	HR	-	-	-	538,0	538,0	538,0
Irsko	IE	512,0	512,0	456,0	-	-	-
Itálie	IT	542,4	494,0	312,0	444,4	412,2	518,0
Kypr	CY	-	-	-	-	-	-
Lotyšsko	LV	341,8	341,8	341,8	-	-	-
Litva	LT	391,7	384,9	367,6	(*)	(*)	475,1
Lucembursko	LU	(*)	(*)	510,0	(*)	562,4	525,5
Maďarsko	HU	-	-	-	-	-	-
Malta	MT	-	-	-	-	-	-
Nizozemsko	NL	-	-	-	-	-	-
Rakousko	AT	458,2	448,8	447,6	519,5	511,7	509,5
Polsko	PL	468,9	471,0	468,1	-	-	-
Portugalsko	PT	400,0	220,0	318,0	450,0	450,0	220,0
Rumunsko	RO	433,4	410,3	436,9	463,9	465,2	465,7
Slovinsko	SI	454,9	476,3	463,3	489,7	489,7	489,7
Slovensko	SK	(*)	455,1	427,4	-	-	-
Finsko	FI	473,4	471,1	466,5	-	-	-
Švédsko	SE	481,9	483,7	480,7	523,6	486,3	510,9
EU		466,5	461,9	458,3	525,3	524,7	524,8
týdenní vývoj		4,63	1,12	-8,01	0,56	-0,02	-3,40

Pramen: Evropská komise, Pozn.: ceny jsou bez DPH a zahrnují dopravní náklady, (*) důvěrná data



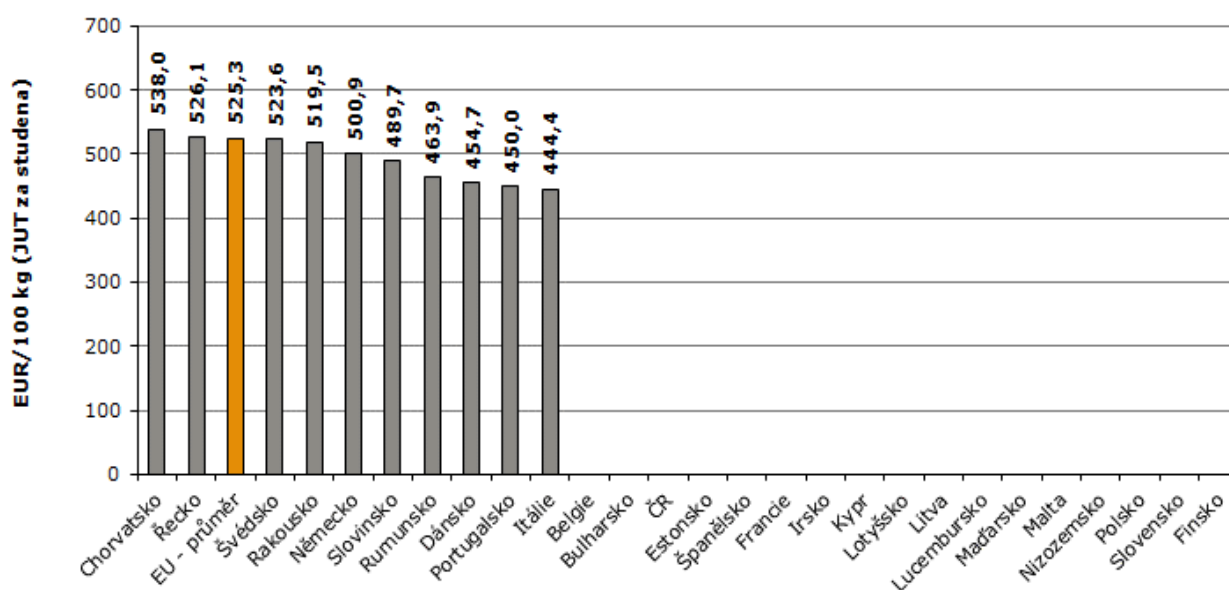


Ceny býků nad 2 roky JUT tř. R3 v 8. týdnu 2023



Pramen: Evropská komise, TIS^{ČR} SZIF; Pozn.: ceny jsou bez DPH a zahrnují dopravní náklady

Ceny volů JUT tř. R3 v 8. týdnu 2023



Pramen: Evropská komise, TIS^{ČR} SZIF; Pozn.: ceny jsou bez DPH a zahrnují dopravní náklady

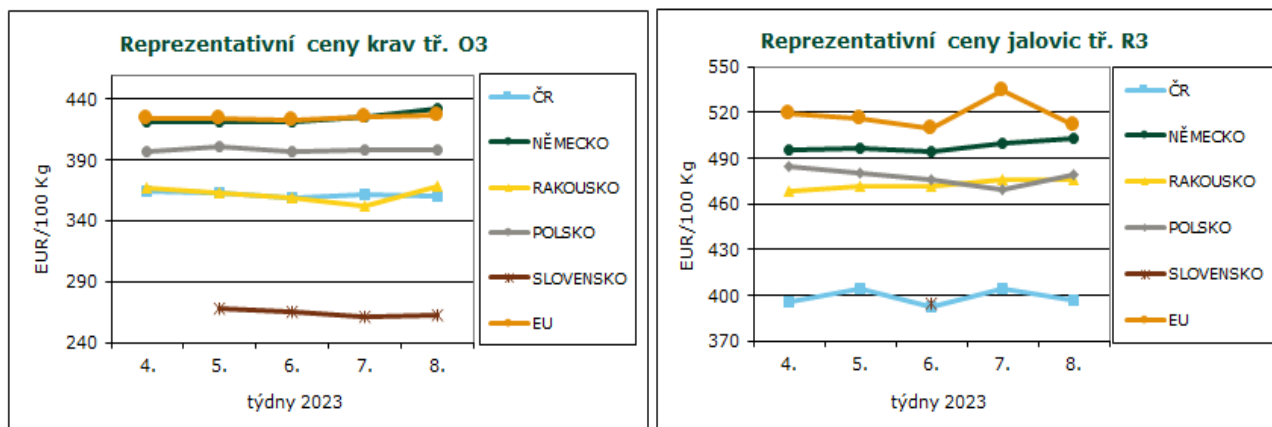


Reprezentativní ceny krav a jalovic

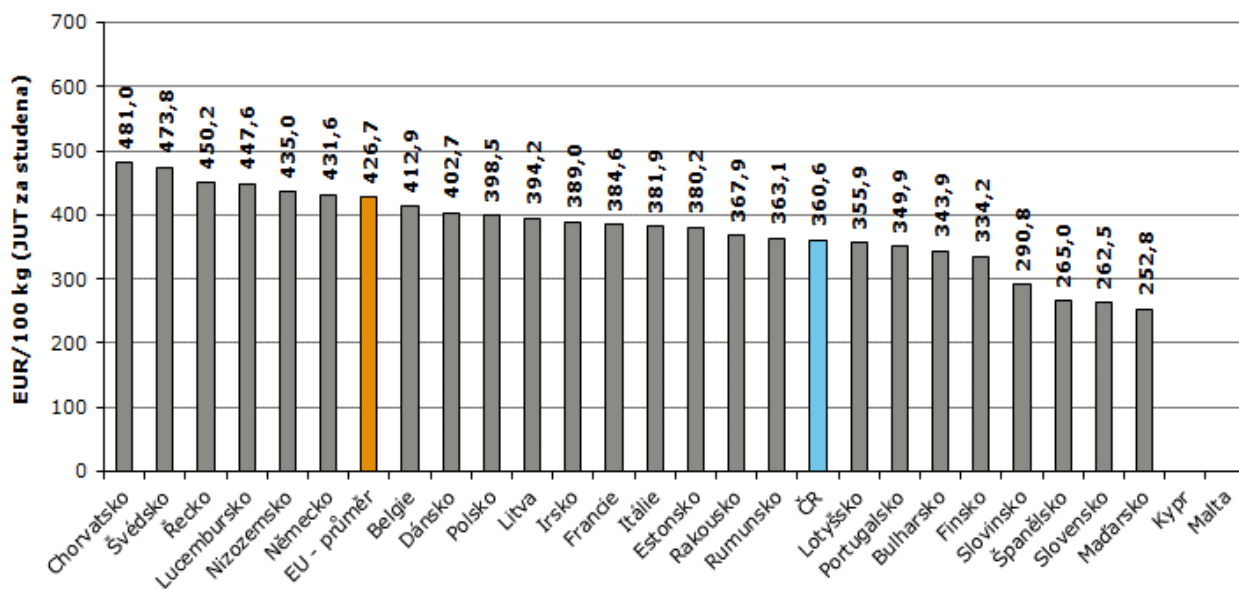
(EUR/100 kg)

		Krávy tř. O3 (JUT za studena)			Jalovice tř. R3 (JUT za studena)		
		8. týden 2023 20.2. – 26.2.	7. týden 2023 13.2. – 19.2.	6. týden 2023 6.2. – 12.2.	8. týden 2023 20.2. – 26.2.	7. týden 2023 13.2. – 19.2.	6. týden 2023 6.2. – 12.2.
Belgie	BE	412,9	410,9	405,5	504,0	504,0	502,5
Bulharsko	BG	343,9	312,0	337,9	511,3	511,3	511,3
ČR	CZ	360,6	361,6	359,5	396,4	404,8	392,3
Dánsko	DK	402,7	399,7	405,3	420,7	427,2	431,9
Německo	DE	431,6	425,9	421,6	503,2	499,6	493,9
Estonsko	EE	380,2	380,7	370,0	(*)	(*)	425,3
Řecko	GR	450,2	451,1	449,7	526,9	526,6	527,7
Španělsko	ES	265,0	265,0	265,0	-	-	-
Francie	FR	384,6	380,1	384,7	523,9	502,1	505,1
Chorvatsko	HR	481,0	481,0	481,0	538,0	538,0	538,0
Irsko	IE	389,0	345,0	345,0	467,0	512,0	513,0
Itálie	IT	381,9	387,7	387,7	575,9	577,3	596,7
Kypr	CY	-	-	-	-	-	-
Lotyšsko	LV	355,9	346,6	350,5	312,1	323,5	349,7
Litva	LT	394,2	395,9	378,9	373,0	409,1	334,4
Lucembursko	LU	447,6	449,0	436,3	520,9	539,0	550,5
Maďarsko	HU	252,8	266,1	271,2	177,4	170,2	190,5
Malta	MT	-	-	-	-	-	-
Nizozemsko	NL	435,0	443,0	434,0	469,0	441,0	201,0
Rakousko	AT	367,9	351,7	358,7	476,5	475,6	471,9
Polsko	PL	398,5	398,6	397,3	479,7	469,4	476,4
Portugalsko	PT	349,9	358,5	348,8	502,5	911,7	520,1
Rumunsko	RO	363,1	369,8	364,2	385,4	410,9	413,7
Slovinsko	SI	290,8	310,7	275,4	418,0	459,5	440,1
Slovensko	SK	262,5	261,7	265,7	(*)	(*)	394,4
Finsko	FI	334,2	335,2	337,7	485,2	490,4	491,4
Švédsko	SE	473,8	471,6	461,7	513,7	489,7	475,4
EU		426,7	425,9	423,3	512,0	534,9	509,2
týdenní vývoj		0,80	2,11	-1,39	3,78	25,76	-1,00

Pramen: Evropská komise, Pozn.: ceny jsou bez DPH a zahrnují dopravní náklady, (*) důvěrná data

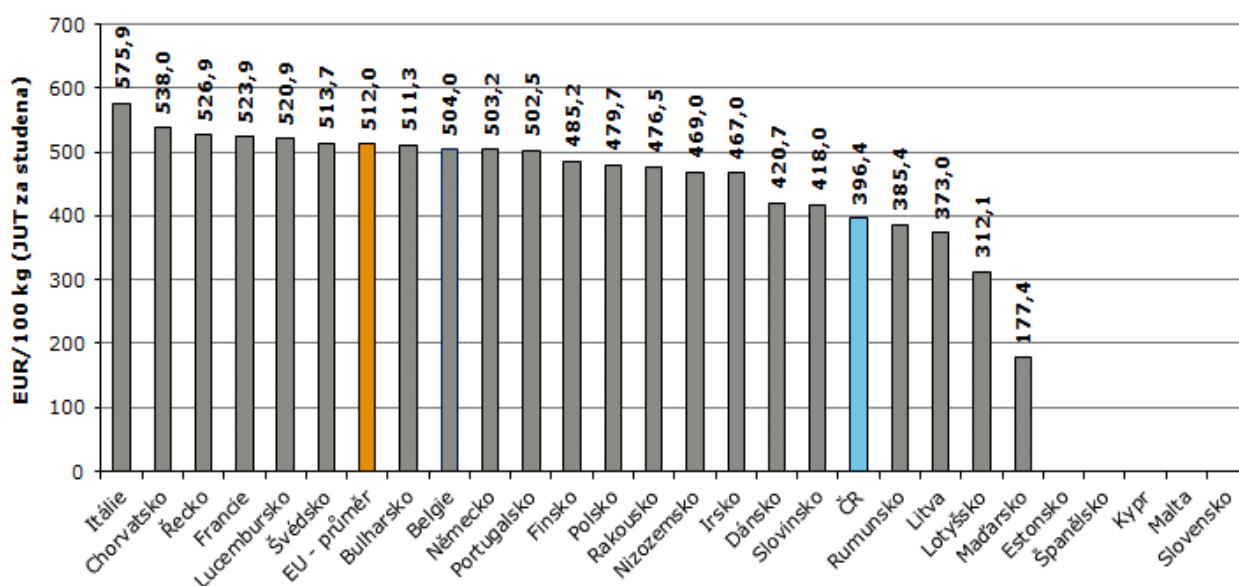


Ceny krav JUT tř. O3 v 8. týdnu 2023



Pramen: Evropská komise, TIS^{ČR} SZIF; Pozn.: ceny jsou bez DPH a zahrnují dopravní náklady,

Ceny jalovic JUT tř. R3 v 8. týdnu 2023



Pramen: Evropská komise, TIS^{ČR} SZIF; Pozn.: ceny jsou bez DPH a zahrnují dopravní náklady



Metodika kontroly zdraví zvířat a nařízené vakcinace na rok 2023 dozná dvě změny ve vyšetřování skotu

Změny ve vyšetřování skotu na základě Metodiky kontroly zdraví zvířat a nařízené vakcinace na rok 2023 (dále Metodika) se týkají dvou nálezů – infekční bovinní rinotracheitidy (IBR) a bovinní virové diarrhoey (BVD). První je pozměněné schéma vyšetření v zařízeních prostých IBR pro udržení statusu prosté této nákazy. Změna vyšetření u BVD umožňuje odebírat vzorky i od zvířat mimo věkovou kategorii 8-24 měsíců.

Navrhovaná změna se týká nové možnosti pro vyšetření vzorků na IBR v hospodářstvích bez vakcinovaných zvířat. Nově je možné k laboratornímu vyšetření odesílat nejen vzorky krve, ale i mléka pouze 1x ročně za předpokladu, že jsou vzorky odebrány od všech zvířat starších 24 měsíců. Podle dosud platného znění Metodiky bylo možné odebírat v těchto případech pouze vzorky krve. Dále pro všechna schémata vyšetření na IBR, kdy je možné provádět vyšetření ze vzorků mléka a odběr vzorků mléka je spojen s kontrolou užitkovosti, návrh zavádí možnost odebrané jednotlivé vzorky mléka smístit na místě a do laboratoře odesílat směsné vzorky.

Důvodem úpravy schématu vyšetření na BVD v hospodářstvích je udělení a udržení statusu zařízení prostého BVD. Změna umožňuje nově odběr vzorků i od zvířat mimo věkovou kategorii 8-24 měsíců, není-li uvedena kategorie v zařízení přítomna. Cílem je zaji-

štění vyšetření na všech hospodářstvích, která chtějí získat status zařízení prostého BVD za účelem umožnění obchodování s členskými státy.

Infekční bovinní rinotracheitida / infekční pustulární vulvovaginitida je specifické infekční onemocnění skotu, jehož původcem je herpesvirus typu 1 (BHV-1). Onemocnět mohou všechny kategorie skotu. IBR není nákaza přenosná na člověka, ani na jiné druhy zvířat. Virus negativně ovlivňuje plodnost skotu a zhoršuje jeho reprodukci, což přináší velmi nepříznivé ekonomické dopady. Klinicky se projevuje jako onemocnění respiračního nebo reprodukčního ústrojí. Evropská komise schválila Českou republiku jako zemi prostou IBR v říjnu 2020.

Bovinní virová diarrhoea je celosvětově rozšířené infekční virové onemocnění, které způsobuje významné ekonomické ztráty v chovech skotu. Infekce virem BVD se může projevovat širokou škálou klinických příznaků ve všech věkových kategoriích a je dávana do souvislosti s reprodukčními problémy, imunosupresí, onemocněním respiračního aparátu. Vyšetření na BVD za účelem získání statusu zařízení prostého BVD je pro chovatele dobrovolné.

Petr Vorlíček
tiskový mluvčí SVS

Pramen: www.svs.cz 1. 3. 2023

Záchrana stáda skotu v Libereckém kraji

Inspektoři Krajské veterinární správy pro Liberecký kraj (KVS) dořešili případ zanedbané péče o pastevně chované stádo skotu v okrese Jablonec nad Nisou, kterým se intenzivně zabývali od druhé poloviny února. O stádo 24 kusů krav a jalovic masných plemen se chovatel dlouhodobě nestaral. Ve spolupráci s obcí s rozšířenou působností se podařilo zvířata odebrat a umístit do náhradní péče.

Situaci se snažili řešit nejprve zemědělci z jiných hospodářství, kteří suplovali povinnosti chovatele a zvířata krmili z vlastních zásob. Na své náklady zajišťovali i preventivní veterinární péči. Zároveň chovatele nabádali k plnění chovatelských povinností, bohužel neúspěšně. K řešení situace tak byla povolána KVS, se kterou však chovatel nespolečně pracoval. Nereagoval na písemné oznámení a nedostavil se ani požadované termíny ke kontrolám.

Veterinární inspektoři při kontrolách na místě provedených v nepřítomnosti chovatele, zjistili, že většina dobytka byla v podprůměrném výživném stavu a menší, než by odpovídalo křížencům masného plemene. Zvířata měla také nekvalitní srst. Několik kusů mělo přerostlé paznehty s počínajícími deformacemi. Na pastvině se též nacházely předměty, o které se zvířata mohla poranit. Pastvina byla během kontrol buď pokrytá sněhem nebo blátem a zbytky polehlé loňské trávy. Dále inspektoři KVS zjistili, že

v hospodářství dva až tři roky nebyly žádné zásoby krmiva, které by bylo pro zvířata k dispozici. Některá zvířata nebyla označena ani vedena v centrální evidenci, jak chovatelům hospodářských zvířat ukládá legislativa.

Chovatel tedy porušil zákon na ochranu zvířat proti týrání a také plemenářský zákon. KVS zakázala chovateli krávy přesouvat a kontaktovala Magistrát města Jablonec nad Nisou (coby obec s rozšířenou působností), který o situaci informovala a podala návrh na umístění týraných zvířat do náhradní péče. Aktivním přístupem magistrátu se následně podařilo během několika dní zvířata umístit do náhradní péče, kde o ně bude náležitě pečováno. KVS se tak podařilo ve spolupráci s kompetentními orgány veřejné správy zachránit v rozmezí několika měsíců již třetí stádo skotu (již dříve medializovaný případ chovatelky na [Českolipsku](#) a případ chovatele na [Semilsku](#)).

Přestupek proti plemenářskému zákonu bude KVS s chovatelem řešit ve správním řízení napřímo. Chovateli je možné uložit pokutu ve výši až jednoho milionu korun. Řešení přestupku za porušení zákona na ochranu proti týrání je v kompetenci Magistrátu města Jablonec nad Nisou.

Petr Vorlíček
tiskový mluvčí SVS

Pramen: www.svs.cz 8. 3. 2023

**Kurz devizového trhu – Česká národní banka – platnost od 8. 3. 2023**

1 EUR - 23,585 Kč

Vydavatel

TIS ČR, SZIF

Státní zemědělský intervenční fond
Ve Smečkách 33, 110 00 Praha 1www.szif.cz**Odpovědný pracovník**Ing. Tomáš Materna
vedoucí oddělení
agrární informatikytel.: 703 197 498
fax: 222 871 591
e-mail: tomas.materna@szif.cz**Komoditní manager**Ing. Monika Trnková
Ing. Jana Bernáškovátel.: 703 197 491, 488
fax: 222 871 591
e-mail: monika.trnkova@szif.cz

Rozmnožování anebo rozšiřování tohoto zpravodaje nebo jeho části jakýmkoliv způsobem je zakázáno, s výjimkou případů povolených autorským zákonem nebo předchozího písemného souhlasu TIS^{ČR} SZIF. Údaje obsažené v tomto zpravodaji jsou pouze informativního charakteru a nemají závaznou povahu. Jejich citace je možná pouze s uvedením zdroje TIS^{ČR} SZIF.