

## Komoditní karta – dostupná data ke dni 23. února 2023 MLÉKO a mlékárenské výrobky

### Vývoj v zemědělství, bilance mléka

Ukazatel/rok	2003	2014	2015	2016	2017	2018	2019	2020	2021
Prům. stav dojníc v tis. ks	459,60	370,70	368,20	370,20	364,60	361,10	362,70	357,80	<b>361,50</b>
Prům. roční dojivost v l/ks	5756,20	7 704,8	8 001,3	8 061,3	8 222,5	8 525,7	8 471,4	8892,80	<b>8915,70</b>
Výroba mléka v mil. l	2645,70	2 856,3	2 946,3	2 984,2	2 998,3	3 078,4	3 072,8	3181,80	<b>3222,90</b>
Tržní produkce. v mil. l	2 530,9	2 753,2	2 843,6	2 885,2	2897,50	2 978,4	2 974,6	3083,80	<b>3125,80</b>
Tržnost v %	95,70	96,40	96,50	96,70	96,60	96,80	96,80	96,90	<b>96,94</b>
<b>Bilance</b>									
Počáteční zásoby <sup>1)</sup> v mil. l	132,60	62,90	100,40	90,90	73,60	83,70	74,30	72,30	<b>68,90</b>
Nákup do mlékáren v mil. l	2530,90	2 350,7	2 434,7	2 458,6	2 478,1	2 525,3	2 497,1	2614,30	<b>2645,04</b>
Dovoz <sup>1)</sup> v mil. l	281,40	935,50	953,30	1 033,3	1000,50	996,40	1 064,9	1065,50	<b>1111,89</b>
Celková nabídka v mil. l	2944,90	3 349,1	3 488,4	3 582,8	3 552,2	3 605,4	3 636,3	3752,10	<b>3825,83</b>
Domácí tržní spotřeba v mil. l	2080,50	2 179,0	2 238,1	2 266,1	2 256,8	2 233,9	2 279,8	2387,20	<b>2392,95</b>
Vývoz <sup>1)</sup> v mil. l	772,30	1 069,7	1 159,4	1 208,3	1 211,7	1 297,2	1 284,2	1296,00	<b>1352,03</b>
Konečné zásoby <sup>1)</sup> v mil. l	92,10	100,40	90,90	73,60	83,70	74,30	72,30	68,90	<b>80,85</b>
Intervenční nákup SOM, másla <sup>1)</sup> v mil. l				34,80					
Podíl dovozu na spotřebě v %	13,50	42,90	42,60	45,60	44,30	44,60	46,70	44,60	<b>46,47</b>
Podíl vývozu na nákupu v %	30,50	45,50	47,60	49,10	48,90	51,40	51,40	49,60	<b>51,12</b>
Míra soběstačnosti (výroba/spotřeba) v %	127,2	131,1	131,6	131,7	132,9	137,8	134,8	133,3	<b>134,7</b>

Zdroj: ČSÚ, celní statistika, rezortní statistika MZe (6-12), SZIF (tržní produkce), propočty MZe ČR

Pozn.: <sup>1)</sup> přepočteno na ekvivalent mléka

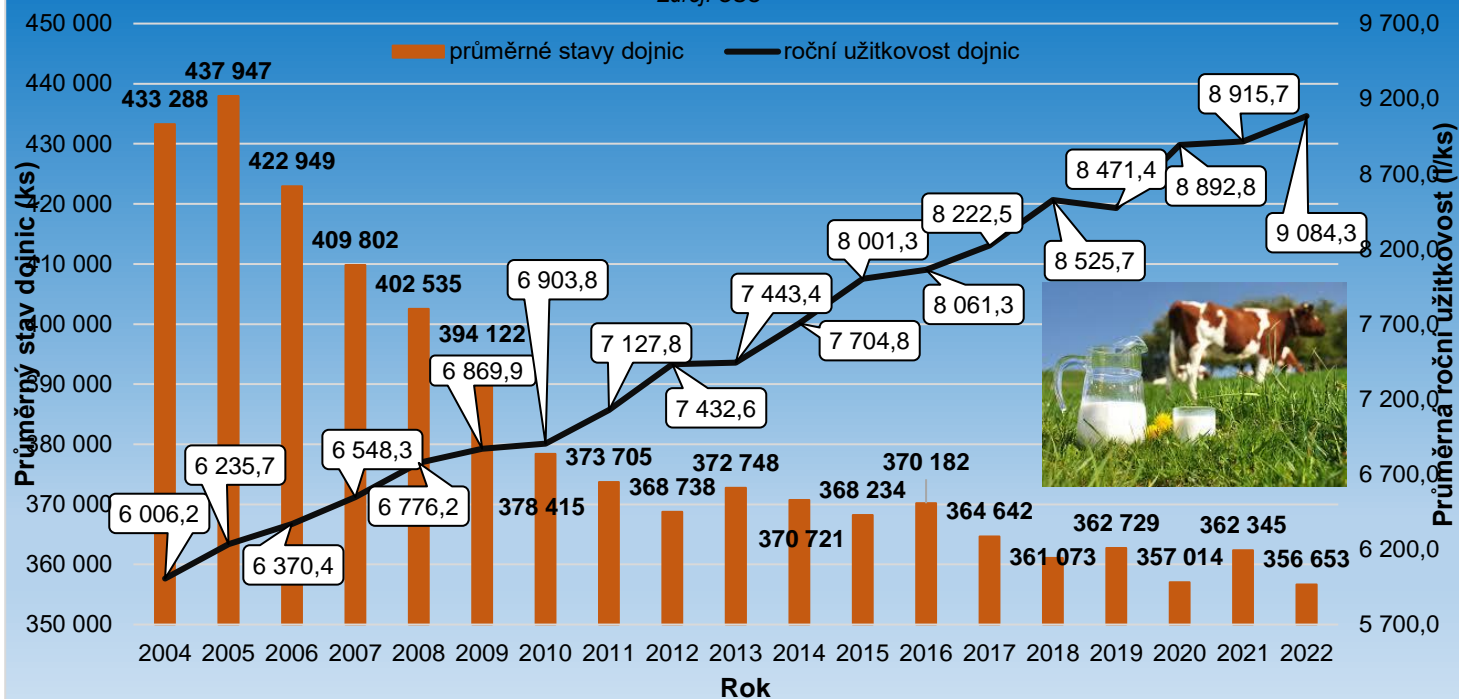
### Spotřeba mléka a mléčných výrobků (kg/rok)

Druh/kg/rok	2012	2013	2014	2015	2016	2017	2018	2019	2020	2021
Mléko a mléčné výrobky v hodnotě mléka celkem (bez másla)	234,3	234,1	236,5	242,3	247,5	246,5	245,8	249,0	262,6	<b>263,0</b>
- z toho kravské mléko	234,2	234	236,4	242,2	247,4	246,4	245,7	248,9	262,5	<b>262,9</b>
- kozí mléko	0,1	0,1	0,1	0,1	0,1	0,1	0,1	0,1	0,1	<b>0,1</b>
Konzumní mléko kravské	58,9	62,2	60,1	60,5	60,4	61,3	59,7	58,8	59,3	<b>58,4</b>
Máslo	5,2	5,1	5,1	5,5	5,4	5	5,1	5,4	5,7	<b>5,3</b>
Sýry celkem	13,4	12,7	12,8	13,1	13,3	13,2	13,4	13,8	14,3	<b>14,4</b>
- tavené	2,2	2,2	2,1	2	2	1,9	1,8	1,8	1,9	<b>1,9</b>
- přírodní	11,2	10,5	10,7	11,1	11,3	11,3	11,6	12	12,4	<b>12,5</b>
Tvarohy	3,4	3,6	3,8	3,8	4,4	4,7	4,5	4,7	4,8	<b>4,7</b>
Sýry a tvarohy	16,8	16,3	16,6	16,9	17,7	17,9	17,9	18,5	19,1	<b>19,1</b>
Ostatní mléčné výrobky	33,2	31,5	31,3	32,8	33,8	34,4	34,9	35,2	36,3	<b>37,2</b>
Mléčné konzervy	1,4	1,6	2,1	1,8	2	1,7	1,5	1,4	2,1	<b>2,1</b>

Zdroj: ČSÚ – Spotřeba potravin

## Vývoj počtu dojnic (ks) a průměrné roční užitkovosti (l/ks) v ČR v období 2004-2022

Zdroj: ČSÚ



### Výsledky chovu skotu – rok 2022

	Stavy dojených krav k 31. 12. (ks)			Průměrná denní dojivost (l/ks)			Výroba mléka podle krajů (tis.l)		
	2021	2022	Index (%)	2021	2022	Index (%)	2021	2022	Index (%)
Praha + Středočeský	43 552	42 513	97,6	25,49	26,09	102,4	405 099	406 230	100,3
Jihočeský	46 310	46 061	99,5	21,98	22,53	102,5	371 792	380 384	102,3
Plzeňský	39 544	38 028	96,2	24,62	24,89	101,1	354 487	348 202	98,2
Karlovarský	5 883	5 949	101,1	19,60	20,18	103,0	41 579	44 178	106,3
Ústecký	7 488	6 475	86,5	23,02	22,95	99,7	63 250	55 206	87,3
Liberecký	9 488	8 582	90,5	22,41	22,49	100,4	77 010	70 827	92,0
Královéhradecký	27 819	27 753	99,8	24,61	24,92	101,3	249 487	252 171	101,1
Pardubický	33 945	33 100	97,5	24,45	24,99	102,2	302 745	303 884	100,4
Vysočina	65 707	65 331	99,4	25,01	25,67	102,6	5 997 339	612 626	10,2
Jihomoravský	21 290	21 745	102,1	25,36	25,73	101,5	194 912	203 677	104,5
Olomoucký	24 005	23 200	96,6	24,29	24,81	102,1	213 160	209 922	98,5
Zlínský	18 027	17 680	98,1	25,98	26,22	100,9	170 887	170 331	99,7
Moravskoslezský	19 287	20 236	104,9	25,91	26,07	100,6	181 142	193 735	107,0
<b>Česká republika</b>	<b>362 345</b>	<b>356 653</b>	<b>98,4</b>	<b>24,43</b>	<b>24,89</b>	<b>101,9</b>	<b>3 222 890</b>	<b>3 251 373</b>	<b>100,9</b>

Zdroj: ČSÚ - Výsledky chovu skotu, údaje jsou zaokrouhleny

## Vývoj stavů skotu v ks k 1.4. daného roku

Rok	Skot celkem	z toho: krávy	z toho:	
			dojné krávy	KBTPM
1989	3 480 582	1 247 567		
2012	1 353 685	551 225	373 136	178 089
2013	1 352 822	551 924	367 327	184 597
2014	1 373 560	563 963	372 632	191 331
2015	1 407 132	580 102	376 144	203 958
2016	1 415 658	583 747	372 510	211 237
2017	1 421 242	585 897	369 802	216 095
2018	1 415 770	587 322	365 448	221 874
2019	1 418 106	590 518	364 263	226 255
2020	1 404 117	585 897	359 853	226 044
2021	1 406 430	585 904	358 719	227 185
2022	1 421 254	587 859	358 255	229 604
<b>Změna 2022/2021 - index</b>	<b>101,1</b>	<b>100,3</b>	<b>99,9</b>	<b>101,1</b>
<b>Změna 2022/2021 – kusy zvířat</b>	<b>14 824</b>	<b>1 955</b>	<b>-464</b>	<b>2 419</b>

Zdroj: ČSÚ – Soupis hospodářských zvířat k 1. 4.

Pozn.: KBTPM = krávy bez tržní produkce mléka

## Monitoring tržní produkce mléka v ČR – v tunách

	2021	2022	Změna 2022/2021 v %
	Dodávky	Dodávky	Dodávky
Leden	261 511	266 826	102,0
Únor	239 723	247 147	103,1
Březen	270 854	277 017	102,3
Duben	264 411	268 474	101,5
Květen	274 209	277 412	101,2
Červen	261 789	267 548	102,2
Červenec	268 363	272 778	101,6
Srpen	265 161	269 060	101,5
Září	252 393	256 255	101,5
Říjen	257 404	260 270	101,1
Listopad	249 231	252 793	101,4
Prosinec	260 733	263 712	101,1
<b>Leden - prosinec</b>	<b>3 125 782</b>	<b>3 179 292</b>	<b>101,7</b>

Zdroj: Administrace SZIF – monitoring tržní produkce mléka v ČR – nařízení Evropského parlamentu a Rady (EU) č. 1308/2013 a nařízení vlády č. 282/2014 Sb.

Ke dni 31. 12. 2022 bylo na SZIF evidováno 72 registrovaných prvních kupujících, z toho 25 odbytových organizací a 47 zpracovatelů mléka. Dále 1 329 producentů mléka dodávajících prvnímu kupujícímu. Aktuálně působí na území ČR 19 uznaných organizací producentů v odvětví mléka a mléčných výrobků. Meziročně (leden-prosinec 2022/2021) byl objem dodávek mléka prvnímu kupujícímu meziročně vyšší o 1,7 %.

## Mlékárenská výroba

Schválila: Ing. Pavla Brožová

Mlékárenská výroba	Jednotka	2021	2022	Změna 2022/2021	
		Leden - prosinec	Leden-prosinec	v objemu (v Kč)	Index (%)
<b>Nákup syrového mléka</b>	tis. l	<b>2 645 039,00</b>	<b>2 665 773,0</b>	20 734,0	100,8
Z toho: - vývoz syrového mléka <sup>*)</sup>	tis.l	254 720,00	212 949,0	-41 771,0	83,6
- dovoz syrového mléka <sup>*)</sup>	tis.l	8 421,00	9 085,0	664,0	107,9
<b>Mléko ke zpracování</b>	tis.l	<b>2 398 740,00</b>	<b>2 461 909,0</b>	63 169,0	102,6
Obsah tuku	%	3,88	3,89	0,01	100,3
Obsah bílkovin	%	3,44	3,44	0,00	100,0
<b>CZV za mléko celkem (vážený průměr)</b>	Kč/l	<b>9,04</b>	<b>11,40</b>	2,36	126,1
<b>Mlékárenská výroba</b>					
<b>Konzumní mléka celkem</b>	tis. l	<b>611 544,40</b>	<b>602 098,7</b>	-9 445,7	98,5
- čerstvé pasterované	tis. l	121 549,20	114 141,2	-7 408,0	93,9
- trvanlivé	tis. l	487 735,90	486 857,3	-878,6	99,8
- školní <sup>*)</sup>	tis. l	2 259,30	1 100,2	-1 159,1	48,7
<b>Konzumní smetany</b>	tis. l	<b>64 495,80</b>	<b>57 802,5</b>	-6 693,3	89,6
<b>Jogurty</b>	tis. l	<b>127 183,40</b>	<b>111 067,6</b>	-16 115,9	87,3
<b>Kysané výrobky ostatní celkem<sup>*)</sup></b>	tis. l	<b>56 412,30</b>	<b>56 140,7</b>	-271,7	99,5
<b>Máslo a statní ml. tuky</b>	t	<b>33 746,60</b>	<b>34 290,1</b>	543,5	101,6
- z toho máslo ve spotřebitelském balení <sup>*)</sup>	t	21 970,40	19 919,5	-2 050,9	90,7
<b>Tradiční pomazánkové<sup>*)</sup></b>	t	<b>8 044,60</b>	<b>6 766,4</b>	-1 278,2	84,1
<b>Tvarohy</b>	t	<b>39 839,80</b>	<b>37 996,5</b>	-1 843,3	95,4
<b>Sýry celkem</b>	t	<b>128 951,20</b>	<b>116 866,2</b>	-12 085,0	90,6
- přírodní	t	113 579,10	102 587,3	-10 991,8	90,3
- tavené	t	15 372,10	14 278,9	-1 093,2	92,9
<b>Smetanové krémy</b>	t	<b>14 583,00</b>	<b>11 528,3</b>	-3 054,7	79,1
<b>Tvarohové dezerty<sup>*)</sup></b>	t	<b>7 276,10</b>	<b>7 212,0</b>	-64,1	99,1
<b>Mléčné dezerty (pušinky apod.)<sup>*)</sup></b>	t	<b>14 935,00</b>	<b>12 419,2</b>	-2 515,8	83,2
<b>Sušená mléka celkem bez KDV</b>	t	<b>30 855,20</b>	<b>28 219,4</b>	-2 635,8	91,5
z toho: sušené odtučněné mléko	t	18 905,50	16 962,4	-1 943,1	89,7
sušené plnotučné mléko	t	11 949,80	11 257,0	-692,8	94,2
<b>Kondenzované mléko<sup>*)</sup></b>	t	<b>9 430,00</b>	<b>10 106,5</b>	676,5	107,2
<b>Syrovátka sušená</b>	t	<b>34 274,30</b>	<b>31 977,2</b>	-2 297,1	93,3
<b>Syrovátka zahuštěná<sup>*)</sup></b>	t	<b>52 792,60</b>	<b>53 308,7</b>	516,1	101,0

Pozn.:\*) odborný odhad

Zdroj: Rezortní statistika Mlék (MZe 6-12)

### Zásoby sušeného odtučněného mléka v tunách - stav ke konci období

Rok	I.	II.	III.	IV.	V.	VI.	VII.	VIII.	IX.	X.	XI.	XII.
<b>2021</b>	2 000	1 947	2 094	2 195	2 209	2 098	2 530	2 483	2 288	1 959	2 177	2 786
<b>2022</b>	2 883	2 541	2 158	2 042	3 016	2 869	3 210	3 315	3 378	3 024	2 892	2 895
<b>2023</b>	3 130											

### Zásoby přírodních sýrů v tunách - stav ke konci období

Rok	I.	II.	III.	IV.	V.	VI.	VII.	VIII.	IX.	X.	XI.	XII.
<b>2021</b>	4 151	4 381	4 129	4 366	4 299	4 332	4 497	4 609	4 564	4 510	4 499	4 159
<b>2022</b>	4 270	4 457	4 372	4 338	3 972	4 014	4 487	4 194	4 213	4 056	4 119	3 889
<b>2023</b>	4 262											

### Zásoby másla v tunách - stav ke konci období

Rok	I.	II.	III.	IV.	V.	VI.	VII.	VIII.	IX.	X.	XI.	XII.
<b>2021</b>	2 209	2 014	1 731	1 657	1 634	1 750	1 817	1 687	1 523	1 704	1 608	1 686
<b>2022</b>	1 774	1 877	1 634	1 609	1 615	1 546	1 626	1 481	1 600	1 660	1 777	1 843
<b>2023</b>	2 241											

Zdroj: Rezortní statistika Mlék (MZe 6-12)

## Ekonomika výroby mléka

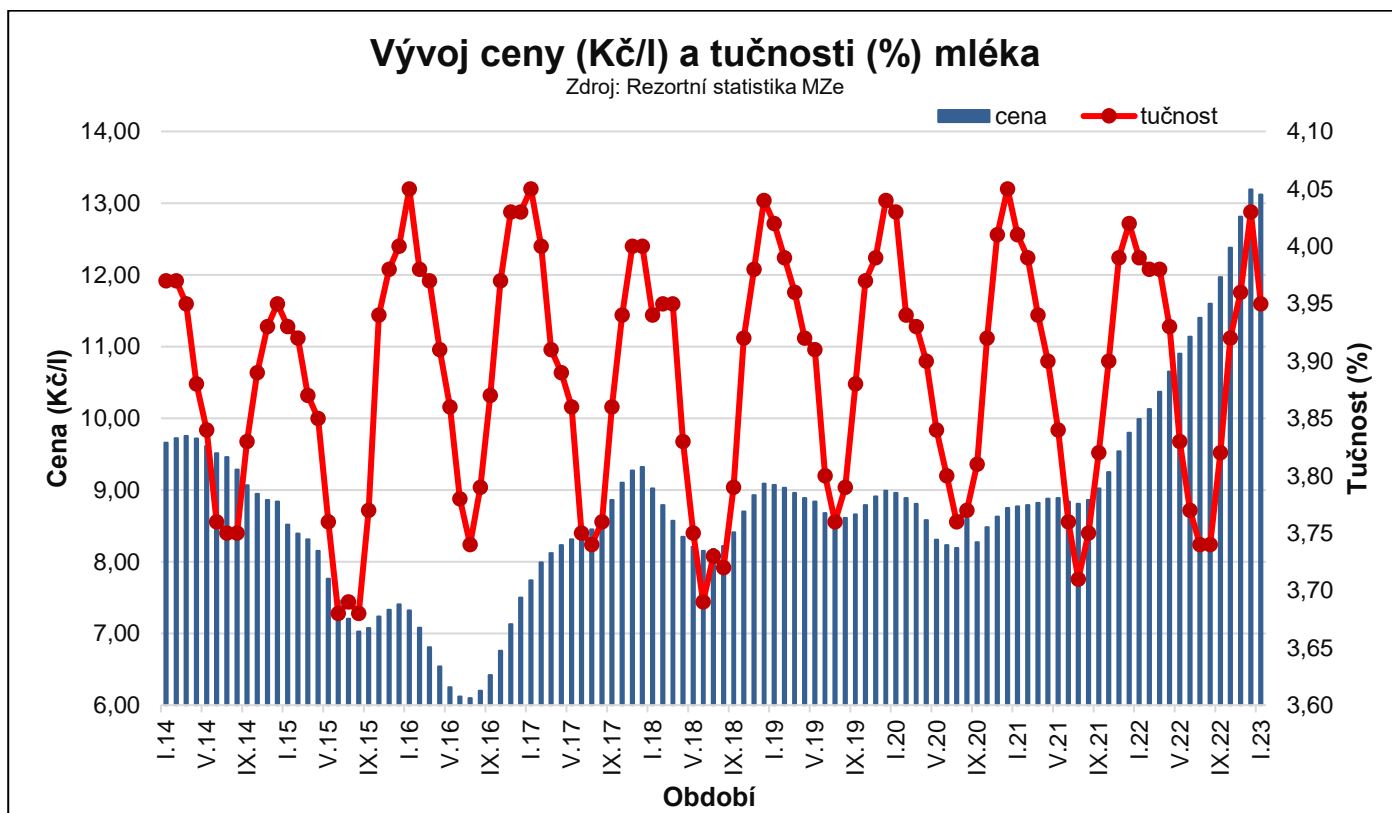
	MJ	2015	2016	2017	2018	2019	2020	2021	Meziroční index
Náklady jednotkové	Kč/l	8,17	8,17	8,30	8,52	8,82	8,67	9,02	104,04
Realizační cena mléka	Kč/l	7,83	6,73	8,67	8,64	8,84	8,59	9,02	105,01
Podpory jednotkové přímé	Kč/l	0,48	1,02	0,96	0,88	0,91	0,93	0,84	90,32
Podpory jednotkové nepřímé - krmiva	Kč/l	0,70	0,78	0,65	1,22	1,07	0,98	0,94	95,92
Podpory celkem (přímé a nepřímé)	Kč/l	1,18	1,80	1,60	2,10	1,98	1,91	1,77	92,67
Nákladová rentabilita	%	-4,22	-17,59	4,08	1,41	0,34	-0,88	0,04	-4,55
Souhrnná rentabilita celkem	%	10,20	4,40	23,70	26,01	22,75	21,13	19,71	93,28

Zdroj: ÚZEI

## Ceny

### Vývoj ceny (Kč/l) a tučnosti (%) mléka

Zdroj: Rezortní statistika MZe



### Ceny zemědělských výrobců (CZV) kravského mléka celkem v Kč/l - mlékárny

Rok	I.	II.	III.	IV.	V.	VI.	VII.	VIII.	IX.	X.	XI.	XII.	Ø za rok
2013	7,93	8,05	8,12	8,20	8,24	8,29	8,36	8,50	8,72	8,99	9,28	9,49	8,51
2014	9,66	9,72	9,75	9,72	9,61	9,51	9,46	9,29	9,07	8,95	8,86	8,84	9,37
2015	8,52	8,39	8,31	8,15	7,76	7,46	7,20	7,03	7,07	7,24	7,33	7,41	7,66
2016	7,32	7,08	6,81	6,54	6,25	6,12	6,10	6,20	6,42	6,76	7,13	7,50	6,69
2017	7,74	7,99	8,12	8,23	8,31	8,37	8,45	8,60	8,86	9,10	9,27	9,32	8,53
2018	9,02	8,79	8,57	8,35	8,21	8,15	8,18	8,22	8,41	8,70	8,93	9,09	8,55
2019	9,07	9,03	8,96	8,89	8,84	8,68	8,62	8,61	8,66	8,79	8,91	8,99	8,84
2020	8,96	8,89	8,81	8,58	8,31	8,23	8,19	8,16	8,27	8,48	8,63	8,75	8,52
2021	8,77	8,79	8,82	8,88	8,89	8,84	8,81	8,86	9,02	9,25	9,54	9,80	9,02
2022	9,99	10,13	10,37	10,65	10,90	11,14	11,40	11,60	11,97	12,38	12,81	13,19	11,38
2023	13,12												13,12

Zdroj: Rezortní statistika Mlék (MZe) 6-12; ukazatel průměr roku je počítán jako aritmetický průměr  
 Pozn.: \* odhad

Minimální cena za měsíc prosinec 2022 – 11,0 Kč/l, maximální cena – 15,25 Kč/l

### Ceny zemědělských výrobců (CZV) kravského mléka celkem v Kč/l – první kupující

Rok	I.	II.	III.	IV.	V.	VI.	VII.	VIII.	IX.	X.	XI.	XII.	Ø za rok
2018	9,11	8,86	8,60	8,39	8,25	8,22	8,24	8,29	8,49	8,80	9,03	9,16	8,62
2019	9,13	9,08	9,02	8,93	8,86	8,68	8,61	8,58	8,65	8,78	8,90	8,97	8,85
2020	8,96	8,87	8,84	8,62	8,36	8,29	8,25	8,26	8,36	8,56	8,71	8,80	8,57
2021	8,80	8,82	8,84	8,88	8,90	8,90	8,86	8,94	9,08	9,35	9,63	9,86	9,07
2022	10,02	10,25	10,45	10,75	11,04	11,29	11,62	11,88	12,27	12,72	13,24	13,53	11,59
2023	13,34												13,34

Zdroj: SZIF (od ledna 2022), Rezortní statistika Odbyt (MZe) 6-12; ukazatel průměr roku je počítán jako aritmetický průměr

### Vývoj cen zemědělských výrobců (CZV) a cen průmyslových výrobců (CPV) Kč/l (kg)

	Leden 2022	Prosinec 2022	Prosinec 2021	Index Prosinec 2022/Leden 2022	Index Prosinec 2022/Prosinec 2021
CZV syrové kravské mléko celkem	9,99	13,19	9,80	1,32	1,35
CPV mléko polotučné pasterované	12,44	15,67	11,84	1,26	1,32
CPV mléko polotučné trvanlivé	11,65	16,05	11,48	1,38	1,40
CPV máslo	155,50	197,69	155,38	1,27	1,27
CPV Eidam (30 % t. v suš.)	98,42	126,39	97,19	1,28	1,30

	Leden 2023	Leden 2022	Index Leden 2023/Leden 2022
CZV syrové kravské mléko celkem	13,12	9,99	1,31
CPV mléko polotučné pasterované	16,24	12,44	1,31
CPV mléko polotučné trvanlivé	16,09	11,65	1,38
CPV máslo	178,22	155,50	1,15
CPV Eidam (30 % t. v suš.)	112,40	98,42	1,14

Zdroj: ČSÚ

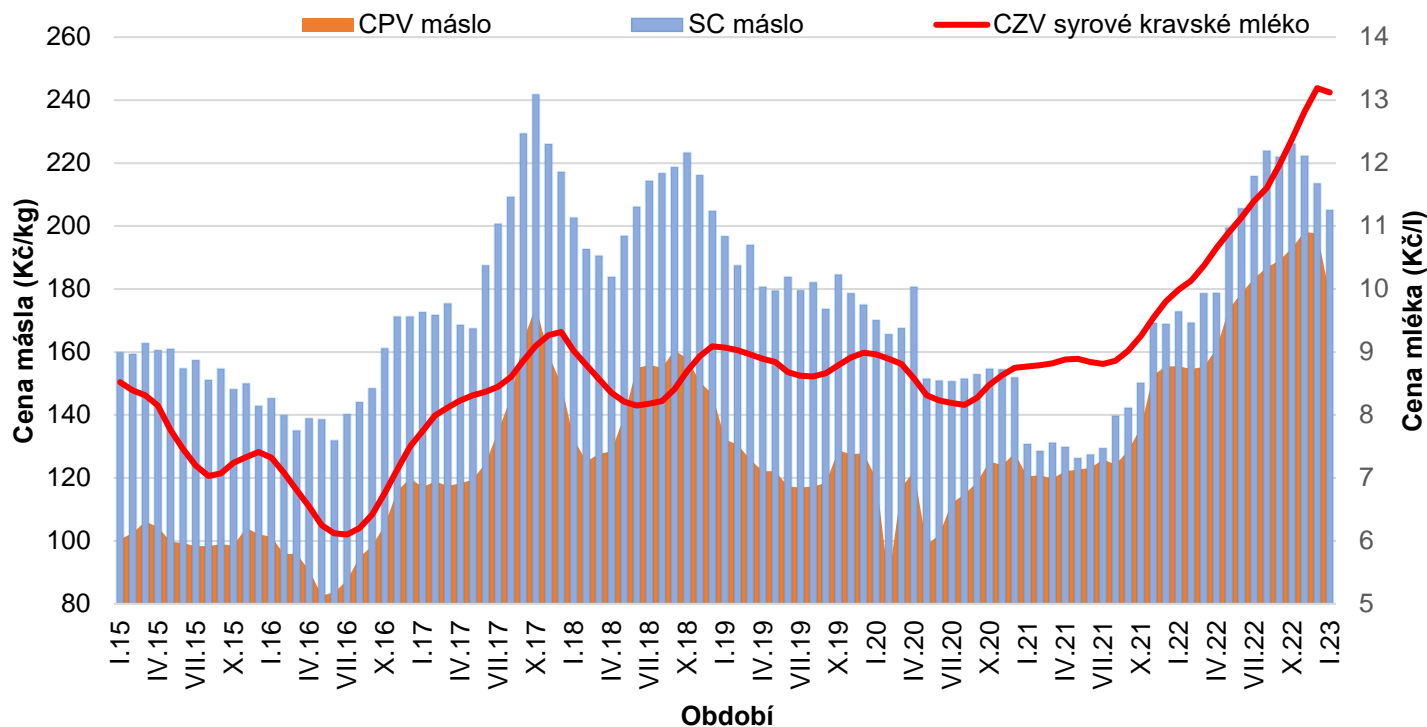
### Vývoj spotřebitelských cen (SC) Kč/l (kg)

	Leden 2022	Prosinec 2022	Prosinec 2021	Index Prosinec 2022/Leden 2022	Index Prosinec 2022/Prosinec 2021
SC mléko polotučné čerstvé	19,03	23,50	18,84	1,23	1,25
SC mléko polotučné trvanlivé	13,68	19,97	12,95	1,46	1,54
SC máslo	172,92	213,58	168,87	1,24	1,26
SC Eidam	168,85	219,36	163,15	1,30	1,34

	Leden 2023	Leden 2022	Index Leden 2023/Leden 2022
SC mléko polotučné čerstvé	24,01	19,03	1,26
SC mléko polotučné trvanlivé	18,71	13,68	1,37
SC máslo	205,11	172,92	1,19
SC Eidam	225,26	168,85	1,33

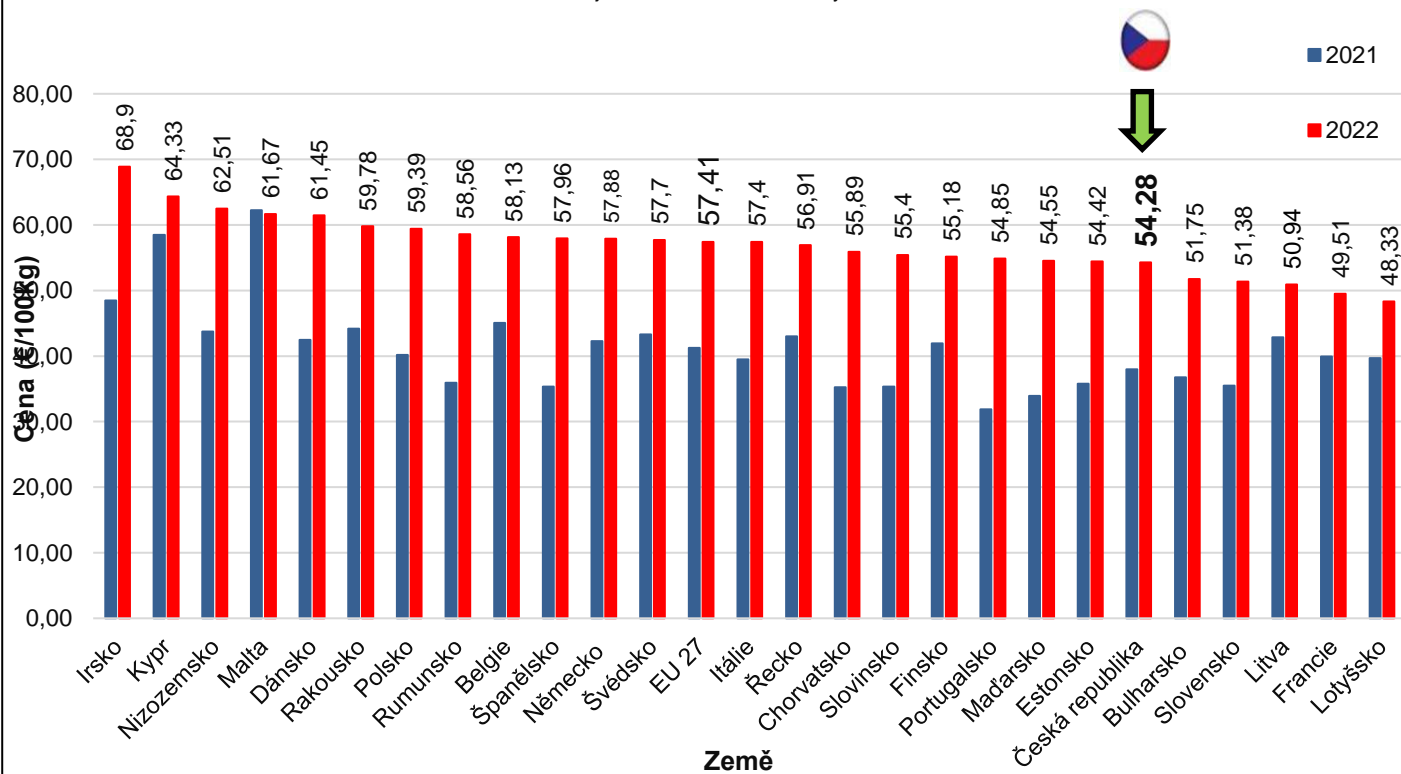
Zdroj: ČSÚ

## Vývoj ceny zemědělských výrobců syrového kravského mléka (Kč/l) a ceny másla průmyslových výrobců (Kč/kg) a spotřebitelské ceny másla (Kč/kg)



## Vývoj cen (€/100kg) za syrové kravské mléko v EU - 27 v prosinci 2022

Zdroj: Milk Market Observatory ke dni 3. 2. 2023



## Měsíční ceny za syrové kravské mléko na unijním trhu v roce 2020, 2021 a 2022

Měsíc	2020	2021	2022	Porovnání s přechozím měsícem (%)	2021	
	Vážený Ø EU v €/100 kg	Vážený Ø EU v €/100 kg	Vážený Ø EU v €/100 kg		ČR €/100 kg	Německo €/100 kg
Leden	35,27	34,95	41,81	1,40	39,82	43,03
Únor	34,99	34,98	42,50	1,70	40,91	44,25
Březen	34,10	35,02	43,48	2,30	40,63	46,01
Duben	33,25	35,44	45,96	4,60	42,86	48,48
Květen	32,62	35,74	47,99	3,80	43,48	51,73
Červen	32,24	35,77	49,40	2,90	44,46	51,73
Červenec	32,52	35,99	51,03	3,30	45,99	54,40
Srpen	32,74	36,40	52,37	2,50	47,10	56,19
Září	33,63	37,40	54,53	4,10	48,63	58,56
Říjen	34,71	38,68	56,64	3,90	50,50	60,53
Listopad	35,18	40,02	57,77	2,00	52,89	61,55
Prosinec	35,05	41,25	57,41	-0,60	54,28	57,88

Zdroj: Milk Market Observatory ke dni 3. 2. 2023

## Reálná a přepočtená cena mléka a obsah tuku a bílkovin v mléce na území Německa

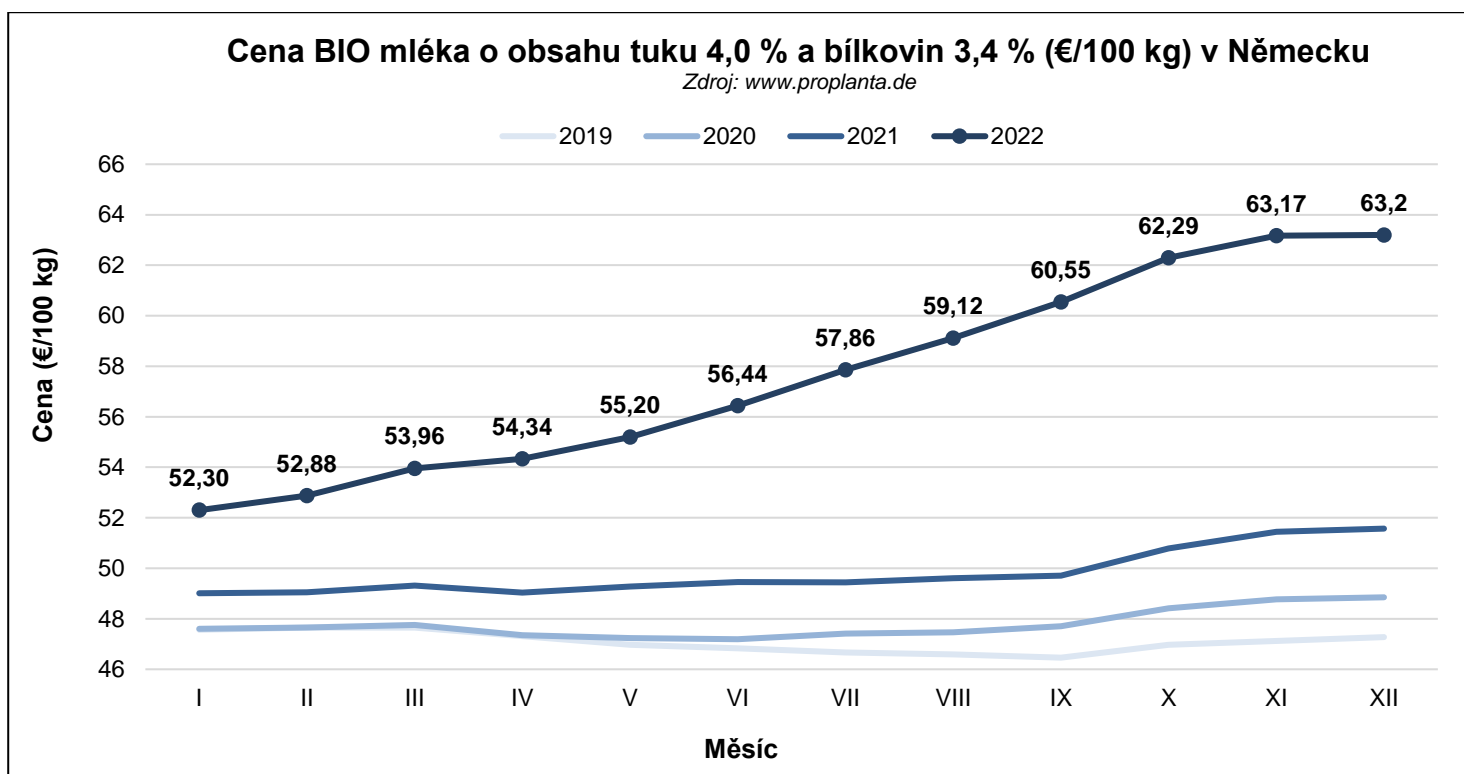
Ukazatel	Rok	Leden	Únor	Březen	Duben	Květen	Červen	Červenec	Srpen	Září	Říjen	Listopad	Prosinec
Cena o reálném obsahu tuku a bílkovin (€/100 kg)	2021	34,14	34,05	34,32	34,96	35,36	35,26	35,40	35,96	36,95	38,72	40,59	41,78
	2022	42,59	43,89	45,64	47,75	49,49	51,56	54,32	56,14	58,54	60,48	61,44	61,58
Přepočtená cena o obsahu tuku 4,0 % a bílkovin 3,4 % (€/100 kg)	2021	32,81	38,82	33,30	34,07	34,89	35,52	35,80	35,93	36,42	37,48	39,09	40,38
	2022	41,66	43,12	44,86	47,20	49,59	52,08	55,04	56,77	58,19	59,34	60,04	59,81
Obsah tuku (%)	2021	4,25	4,24	4,20	4,18	4,10	3,97	3,94	4,02	4,10	4,21	4,27	4,26
	2022	4,18	4,16	4,16	4,12	4,00	3,93	3,89	3,89	4,03	4,15	4,19	4,28
Obsah bílkovin (%)	2021	3,54	3,52	3,49	3,48	3,44	3,36	3,35	3,40	3,45	3,53	3,55	3,53
	2022	3,48	3,46	3,46	3,44	3,38	3,34	3,33	3,35	3,45	3,52	3,54	3,56

Zdroj: www.proplanta.de



## Cena BIO mléka o obsahu tuku 4,0 % a bílkovin 3,4 % (€/100 kg) v Německu

Zdroj: www.proplanta.de



## Světové ceny – obchod s mlékařskými výrobky – USD/t

USD/t	Poslední ceny			Změna oproti předchozím 14 dnům						Meziroční změna					
	19.02.2023			05.02.2023			Změna v %			20.02.2022			Meziroční změna v %		
	EU	Oceánie	USA	EU	Oceánie	USA	EU	Oceánie	USA	EU	Oceánie	USA	EU	Oceánie	USA
Máslo	5 314	4 750	5 338	5 389	4 463	5 169	-1,4	6,4	3,3	6 782	6 550	5 809	-22	-27	-8
SOM	2 729	2 863	2 716	2 797	2 863	2 628	-2,4	x	3,4	4 109	4 225	4 103	-34	-32	-34
SPM	3 837	3 313	4 784	3 953	3 175	4 828	-2,9	4,3	-0,9	5 111	4 325	4 982	-25	-23	-4
Čedar	4 879	4 975	4 146	5 040	4 963	4 138	-3,2	0,3	0,2	4 126	5 713	4 377	15	-13	-5

Zdroj: Milk Market Observatory (20. 2. 2023)

## Výsledky aukcí Global Dairy Trade ze dne 21. 2. 2023

USD/t	III.23	IV.23	V.23	VI.23	VII.23	VIII.23	Vážený aritmetický Ø
Máslo	4 930	4 920	4 887	4 925	4 967	x	4 922
SOM	2 770	2 767	2 756	2 787	2 812	x	2 769
SPM	3 247	3 249	3 273	3 315	3 350	x	3 264

Zdroj: Milk Market Observatory, Global Dairy Trade (21. 2. 2023)

## Zahraněční obchod leden až prosinec 2021 a 2022

Ukazatel/rok (v tis. Kč)	Leden - prosinec		Změna 2022/2021	
	2021	2022	v tis. Kč	Index (%)
Vývoz mléka a ml. výrobků	20 855 693	27 276 872	6 421 179	130,8
Dovoz mléka a ml. výrobků	16 718 713	20 593 686	3 874 973	123,2
Bilance (saldo) mléka a ml. výrob.	4 136 980	6 683 186	2 546 206	161,5
Obrat	37 574 406	47 870 558	10 296 152	127,4

Zdroj: Celní statistika, ke dni (23. 2. 2023)

Ukazatel/rok (v tis. Kč) bez syrového mléka	Leden - prosinec		Změna 2022/2021	
	2021	2022	v tis. Kč	Index (%)
Vývoz mléka a ml. výrobků	14 281 364	19 222 843	4 941 479	134,6
Dovoz mléka a ml. výrobků	16 569 846	20 455 195	3 885 349	123,4
Bilance (saldo) mléka a ml. výrob.	-2 288 482	-1 232 352	1 056 130	53,9
Obrat	30 851 210	39 678 038	8 826 828	128,6

Zdroj: Celní statistika, ke dni (23. 2. 2023)

## Vývoj zahraničního obchodu s mlékem a mlékárenskými výrobky za leden až prosinec 2021 a 2022

Název zboží	I-XII	Objem (tuny)			Ø cena (Kč/kg)		Finanční hodnota (tis. Kč)		
		DOVOZ	VÝVOZ	SALDO	DOVOZ	VÝVOZ	DOVOZ	VÝVOZ	SALDO
Mléko a smet. nezah. (0401)	2021	58 100	889 162	831 062	20,25	10,10	1 176 330	8 978 450	7 802 120
	2022	65 204	907 680	842 476	21,59	13,60	1 407 569	12 347 574	10 940 005
Mléko a smet. zahuš. (0402)	2021	10 162	26 555	16 393	62,84	69,20	638 581	1 837 569	1 198 988
	2022	6 870	24 279	17 409	100,11	89,81	687 743	2 180 471	1 492 728
Jogurty, keфіry, apod. (0403)	2021	35 928	57 494	21 566	31,24	29,71	1 122 542	1 708 413	585 871
	2022	35 703	61 112	25 409	34,63	34,30	1 236 476	2 096 262	859 786
Syravátka (0404)	2021	60 256	70 322	10 066	8,72	21,71	525 168	1 526 374	1 001 206
	2022	56 933	71 978	15 045	11,70	22,58	665 861	1 625 477	959 616
Máslo (0405)	2021	25 811	2 609	-23 202	109,42	106,98	1 824 138	279 059	-1 545 079
	2022	24 047	3 632	-20 415	159,82	158,24	3 843 144	574 799	-3 268 345
Sýry a tvarohy (0406)	2021	110 434	73 928	-36 506	94,46	88,27	10 431 954	6 525 827	-3 906 127
	2022	108 239	80 836	-27 403	117,82	104,56	12 752 894	8 452 289	-4 300 605

Zdroj: Celní statistika, ke dni ke dni (23. 2. 2023)

**Ruská federace zavedla protipatření, kterými reaguje na uvalení sankcí ze strany USA a EU. S platností od 6. 8. 2014 platí zákaz dovozu potravin, původem z USA, EU, Kanady, Austrálie a Norska. Konkrétně je zákaz uvalen na dovoz hovězího, vepřového a drůbežího masa, soleného masa a masných výrobků, dále pak na dovoz ryb, korýšů, mléka a mléčných výrobků, ovoce a zeleniny, sladového výtažku a potravinových přípravků.**

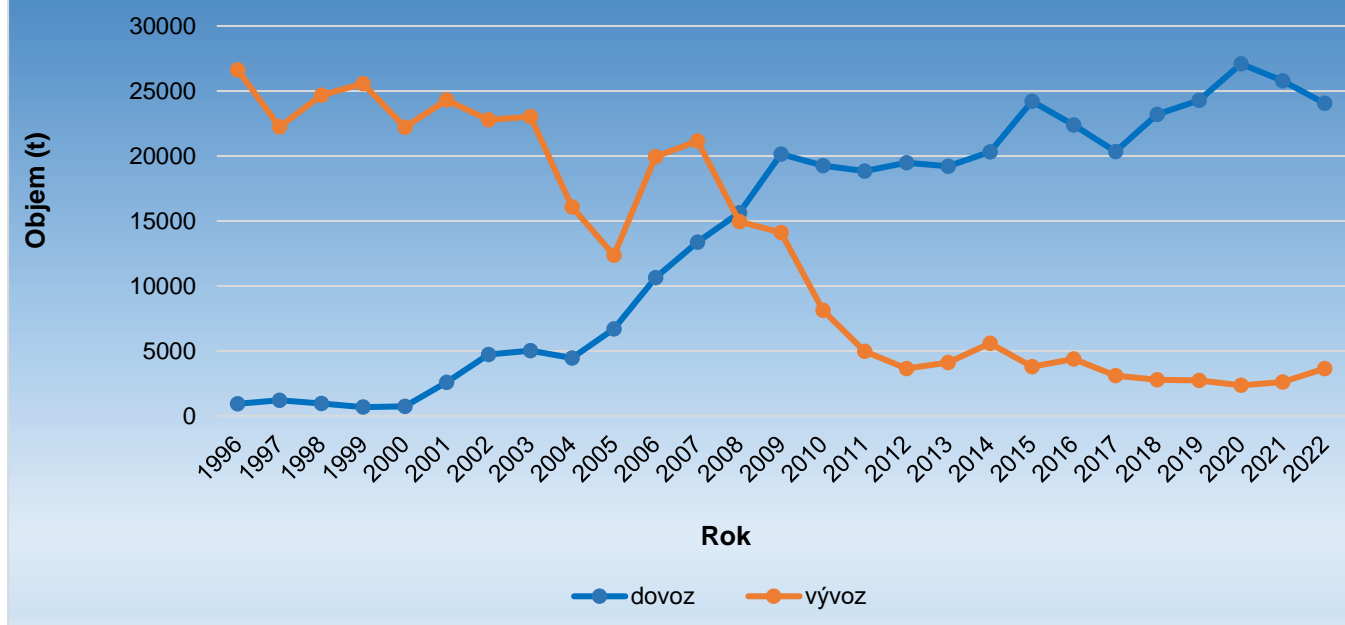
- Finanční vyjádření zahraničního obchodu – finanční hodnota vývozu se roste (meziročně o 30,8 %), finanční hodnota dovozu též roste (meziročně o 23,2 %).
- **Z pohledu objemu dovozu mléka a mléčných výrobků v tunách jde u dovozu o klesající trend (pokles o 3 694 tun, tj. o 1,2 %), objem vývozu v tunách se oproti předchozímu období roku 2021 zvýšil o 29 447 t (tj. o 2,6 %). Celková bilance zahraničního obchodu s mléčnými výrobky zůstává kladná (6,7 mld. Kč). V případě, že pomíneme dovoz a vývoz mléčné suroviny – je bilance záporná – 1,2 mld. Kč.**
- Export mléčné suroviny (vývoz zboží s nízkou přidanou hodnotou) tvoří 29,5 % celkové finanční hodnoty vývozu.
- Vývoz sýrů a tvarohů se podílí na celkové finanční hodnotě vývozu mléka a ml. výrobků z 31,0 %.
- Přetrvává záporná bilance zahraničního obchodu u másla a sýrů a tvarohů.

### Vývoz

Mléko a mléčné výrobky se z ČR, v lednu až prosinci 2022, vyvezly do 86 zemí světa. V meziročním porovnání (leden-prosinec 2022/leden-prosinec 2021) došlo ke **zvýšení objemu vývozu v tunách (o 2,6 %). 74,9 % finančního objemu vývozu představuje export do 4 zemí** (do Německa 35,0 %, na Slovensko 17,8 %, do Itálie 15,5 %, do Polska 6,6 %). Do zemí EU-27 se v daném období vyvezlo 89,3 % podílu z finanční hodnoty vývozu mléka a mléčných výrobků. Podíl vývozu do třetích zemí představoval v daném období 10,7 % z celkového objemu vývozu. Vývoz do třetích zemí tvořily převážně destinace – Thajsko, Bangladěš, Malajsie, Libanon, Srbsko, Saúdská Arábie, Spojené arabské emiráty, Korejská republika, Syrská arabská republika, Filipíny a další. Předmětem obchodu s těmito zeměmi byly zejména sušená syrovátka, sušená mléka, čerstvé sýry, Eidam, Maasdam, Ementál, Gouda, Čedar a tavené sýry. Na celkové finanční hodnotě vývozu v daném období se vývoz tekutých mlék a smetan podílel cca 45,3 %. Podíl vývozu mléčné suroviny na celkové tržní produkci syrového kravského mléka v daném období představoval 20,4 %. V období leden-prosinec 2022 se meziročně snížil objem vývozu mléka v cisternách o – 5,8 % a u konzumního mléka objem vývozu naopak vzrostl, a to o 38,6 %. U vývozu smetany konzumní došlo také k nárůstu, a to o 30,2 %. Významným vývozním artiklem mlékárenského zboží jsou sýry a tvarohy (podíl na celkové finanční hodnotě vývozu představuje 31,0 %). V období leden-prosinec 2022 se meziročně zvýšil objem vývozu sýrů a tvarohů v tunách (o 6 908 t, tj. o 9,3 %). Vývoz sušeného odtučněného mléka v meziročním porovnání byl vyšší o 1,0 %, vývoz sušeného mléka plnotučného byl meziročně nižší o – 19,5 %. Objem vývozu kondenzovaných mlék se meziročně snížil o – 22,2 %. Objem vývozu jogurtů byl meziročně vyšší o 4,7 %, vývoz ostatních zakysaných mléčných výrobků také vzrostl (o 9,5 %). Objem vývozu másla ve spotřebitelském balení v daném období při meziročním srovnání klesl o – 27,4 %.

## Zahraniční obchod s máslem a tuky a oleji z mléka

(Zdroj: Celní statistika)



### Dovoz

Dovozy ze tří zemí – z Německa (32,0 %), Polska (28,6 %) a Slovenska (13,0 %) představují celkem 73,6 % veškerého dovozu mléka a mléčných výrobků (z finančního vyjádření). V období leden až prosinec 2022 se mléko a mléčné výrobky dovezly do ČR z 54 zemí, ze zemí EU-27 celkem 99,7 %. V meziročním porovnání došlo ke **zvýšení finanční hodnoty dovozu** o cca 3,9 mld. Kč, tj. o 23,2 %.

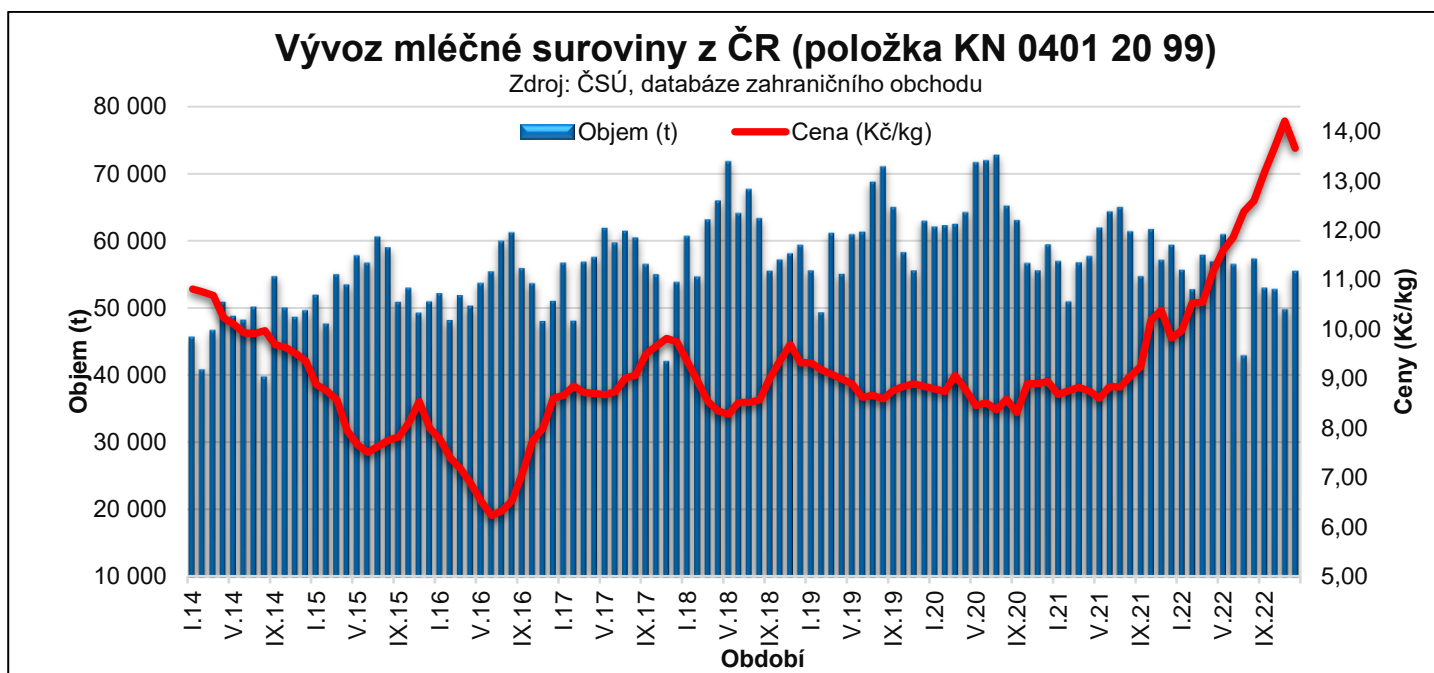
Objemy dovozu sýrů (včetně tvarohů) se v meziročním porovnání 2022/2021 v období leden až prosinec snížily, a to o 2 195 t na celkových 108 239 t (zvýšil se objem dovozu např. u tavených sýrů, Bergkäse, Čedaru, Kashkaval, Tilsitu, Brie...). **Toto dovážené množství představuje 64,0 % objemu domácí výroby sýrů a tvarohů** za dané období. Největší objemy sýrů a tvarohů se do ČR v období leden až prosinec 2022 dovezly z Německa (z celkového objemu dovezených 44 052 t německých sýrů a tvarohů představoval např. dovoz Eidamu 8 663 t za průměrnou dovozní cenu 117,74 Kč/kg – tato dovozní cena zůstává výrazně pod úrovní spotřebitelské ceny Eidamu na domácím trhu ČR v měsíci prosinci 2022, tj. pod 219,36 Kč/kg, 13 870 t čerstvých sýrů a tvarohů za průměrnou dovozní cenu 74,73 Kč/kg a dále rostoucí objemy Goudy – 9 332 t za 119,59 Kč/kg) a z Polska (z 25 899 t dovezených sýrů a tvarohů z Polska představovaly dovozy např. tavených sýrů – 3 100 t za 93,43 Kč/kg, čerstvé sýry a tvaroh – 5 561 t za 73,18 Kč/kg, Eidam – 6 185 t za 117,08 Kč/kg, Camembert – 2 812 t za 129,08 Kč/kg). Meziročně došlo ke snížení celkového objemu dovozu jogurtů a ostatních zakysaných mléčných výrobků (o – 225 t, tj. o -0,6 %). Nejvíce jogurtů a ost. zakys. mléčných výrobků pochází z Německa (40,2 %), Polska (31,5 %), Belgie (16,1 %) a Slovenska (8,1 %). Dovoz másla a ml. tuků byl meziročně nižší o – 1 763 t, tj. o – 6,8 %, průměrná dovozní cena másla ve spotřebitelském balení představuje 174,51 Kč/kg, přitom vykazovaná spotřebitelská cena másla v prosinci 2022 na českém trhu dosahovala 213,58 Kč/kg. V období leden až prosinec 2022 se největší objemy másla a ml. tuků dovážely z Polska 53,2 % (12 799 t za 176,98 Kč/kg), Německa 18,9 % (4 555 t za 164,01 Kč/kg), Slovenska 11,5 % (2 776 t za 87,47 Kč/kg) a Belgie 7,9 % (1 908 t za 140,25 Kč/kg).

### Vývoj dovozu mléka a mléčných výrobků z Německa za leden- prosinec 2021 a 2022

	DOVOZ	
	1-12/2021	1-12/2022

	tuny	Kč/kg	tuny	Kč/kg
<b>Mléko a smetana nezahuštěné (0401)</b>	<b>11 350</b>	<b>29,9</b>	<b>8 455</b>	<b>38,6</b>
<b>Mléko a smetana zahuštěné (0402)</b>	<b>1 884</b>	<b>51,8</b>	<b>2 525</b>	<b>75,1</b>
<b>Jogurty, kefíry apod. (0403)</b>	<b>16 023</b>	<b>33,2</b>	<b>14 349</b>	<b>37,6</b>
<b>Syrovátka (0404)</b>	<b>9 882</b>	<b>17,0</b>	<b>4 972</b>	<b>43,6</b>
<b>Máslo (0405)</b>	<b>8 787</b>	<b>106,4</b>	<b>4 555</b>	<b>164,0</b>
<b>Z toho máslo ve spotřeb. balení, tuk 80-85 %</b>	<b>8 324</b>	<b>106,2</b>	<b>4 134</b>	<b>164,9</b>
<b>Sýry a tvarohy (0406)</b>	<b>50 134</b>	<b>81,1</b>	<b>44 052</b>	<b>103,6</b>
Z toho				
čerstvé sýry, tvaroh	14 598	60,3	13 870	74,7
- z toho Mozzarella	3 405	83,2	3 298	107,0
Eidam	12 119	80,7	8 663	117,7
Gouda	10 602	84,9	9 332	119,6
Tavené sýry	3 463	73,2	3 126	89,1

Zdroj: ČSÚ, ke dni (23. 2. 2023)



### Vývoz mléka s obsahem tuku 3-6 %, v balení nad 2 l – celní položka 0401 20 99 (tuny)

Rok	I.	II.	III.	IV.	V.	VI.	VII.	VIII.	IX.	X.	XI.	XII.	Celkem
2017	56 553	47 904	56 666	57 392	61 718	59 562	61 316	60 303	56 333	54 808	41 861	53 662	<b>668 078</b>
Kč/kg	8,66	8,85	8,72	8,70	8,67	8,73	9,01	9,07	9,50	9,66	9,81	9,74	9,09
2018	60 526	54 465	62 979	65 813	71 639	63 910	67 501	63 160	55 346	57 004	57 918	59 208	<b>739 469</b>
Kč/kg	9,35	8,96	8,54	8,34	8,28	8,52	8,52	8,56	9,00	9,36	9,69	9,32	8,87
2019	55 406	49 116	60 992	54 854	60 776	61 185	68 612	70 884	64 826	58 112	55 390	62 797	<b>722 950</b>
Kč/kg	9,32	9,18	9,09	8,99	8,89	8,62	8,66	8,59	8,76	8,84	8,89	8,84	8,89
2020	61 929	62 112	62 330	64 075	71 359	71 787	72 604	65 023	62 880	56 479	55 385	59 245	<b>765 208</b>
Kč/kg	8,79	8,74	9,06	8,78	8,45	8,51	8,37	8,58	8,31	8,89	8,90	8,94	8,69
2021	56 775	50 755	56 561	57 517	61 774	64 176	64 845	61 210	54 551	61 543	56 951	59 204	<b>705 862</b>
Kč/kg	8,68	8,75	8,82	8,75	8,60	8,84	8,83	9,05	9,24	10,18	10,38	9,82	9,16
2022	55 503	52 585	57 748	56 729	60 789	56 344	42 736	57 135	52 792	52 626	49 632	55 322	<b>649 941</b>
Kč/kg	9,97	10,53	10,54	11,15	11,59	11,86	12,38	12,60	13,16	13,67	14,21	13,66	12,11

Zdroj: Celní statistika, čísla jsou zaokrouhlena, ke dni (23. 2. 2023)

## Obchod s Ruskem (RF) a Ukrajinou (UA)

**Obchod s UA**

Obchod ČR s UA zahrnuje vývoz i dovoz. V období leden-prosinec 2022 se do UA vyvezlo 707 tun mléka a mléčných výrobků (0,06 % z celkového objemu vývozu), přičemž došlo k vývozu sýrů a tvarohů (611 t, tj. 0,8 % z celkového objemu vývozu sýrů a tvarohů), mléka a smetany nezahuštěné a neslazené (33,4 tun), SOM (43,2 t) a SPM (19,9 t). Ze sýrů a tvarohů se vyvezlo čerstvých sýrů a tvarohů (447,1 tun), tavených sýrů (73,9 tun), sýrů s modrou plísní (39,6 tun) a ostatních sýrů (50,3 tun). Mezi dovozní položky patřily SOM (0,04 kg), mléčné tuky a oleje (8,8 t) a mléčné pomazánky (3 kg).

**Obchod s RF**

Obchod ČR s RF zahrnuje jen dovoz. V období leden-prosinec 2022 se z RF do ČR dovezly kysané mléčné výrobky (0,6 kg), tavené sýry (9 kg) a sýr Kashkaval (4kg).