

## Komoditní karta – dostupná data ke dni 20. července 2023 MLÉKO a mlékárenské výrobky

### Vývoj v zemědělství, bilance mléka

Ukazatel/rok	2003	2015	2016	2017	2018	2019	2020	2021	2022*)
Prům. stav dojnic v tis. ks	459,60	368,2	370,2	364,6	361,1	362,7	357,8	361,5	<b>357,9</b>
Prům. roční dojivost v l/ks	5756,20	8 001,3	8 061,3	8 222,5	8 525,7	8 471,4	8 892,8	8 915,7	<b>9 084,3</b>
Výroba mléka v mil. l	2645,70	2 946,3	2 984,2	2 998,3	3 078,4	3 072,8	3 181,8	3 222,9	<b>3 251,4</b>
Tržní produkce. v mil. l	2 530,9	2 843,6	2 885,2	2 897,5	2 978,4	2 974,6	3 083,8	3 125,8	<b>3 160,9</b>
Tržnost v %	95,70	96,5	96,7	96,6	96,8	96,8	96,9	96,9	<b>97,2</b>
<b>Bilance</b>									
Počáteční zásoby <sup>1)</sup> v mil. l	132,60	100,4	90,9	73,6	83,7	74,3	72,3	68,9	<b>80,9</b>
Nákup do mlékáren v mil. l	2530,90	2 434,7	2 458,6	2 478,1	2 525,3	2 497,1	2 614,3	2 645,0	<b>2 665,8</b>
Dovoz <sup>1)</sup> v mil. l	281,40	953,3	1 033,3	1 000,5	996,4	1 064,9	1 065,5	1 111,9	<b>1 094,6</b>
Celková nabídka v mil. l	2944,90	3 488,4	3 582,8	3 552,2	3 605,4	3 636,3	3 752,1	3 825,8	<b>3 841,3</b>
Domácí tržní spotřeba v mil. l	2080,50	2 238,1	2 266,1	2 256,8	2 233,9	2 279,8	2 387,2	2 393,0	<b>2 332,2</b>
Vývoz <sup>1)</sup> v mil. l	772,30	1 159,4	1 208,3	1 211,7	1 297,2	1 284,2	1 296,0	1 352,0	<b>1 441,8</b>
Konečné zásoby <sup>1)</sup> v mil. l	92,10	90,9	73,6	83,7	74,3	72,3	68,9	80,9	<b>67,2</b>
Intervenční nákup SOM, másla <sup>1)</sup> v mil. l			34,8						
Podíl dovozu na spotřebě v %	13,50	42,6	45,6	44,3	44,6	46,7	44,6	46,5	<b>46,9</b>
Podíl vývozu na nákupu v %	30,50	47,6	49,1	48,9	51,4	51,4	49,6	51,1	<b>54,1</b>
Míra soběstačnosti (výroba/spotřeba) v %	127,2	131,6	131,7	132,9	137,8	134,8	133,3	134,7	<b>139,4</b>

Zdroj: ČSÚ, celní statistika, rezortní statistika MZe (6-12), SZIF (tržní produkce), propočty MZe ČR

Pozn.: <sup>1)</sup> přepočten na ekvivalent mléka, <sup>2)</sup> odhad

### Spotřeba mléka a mléčných výrobků (kg/rok)

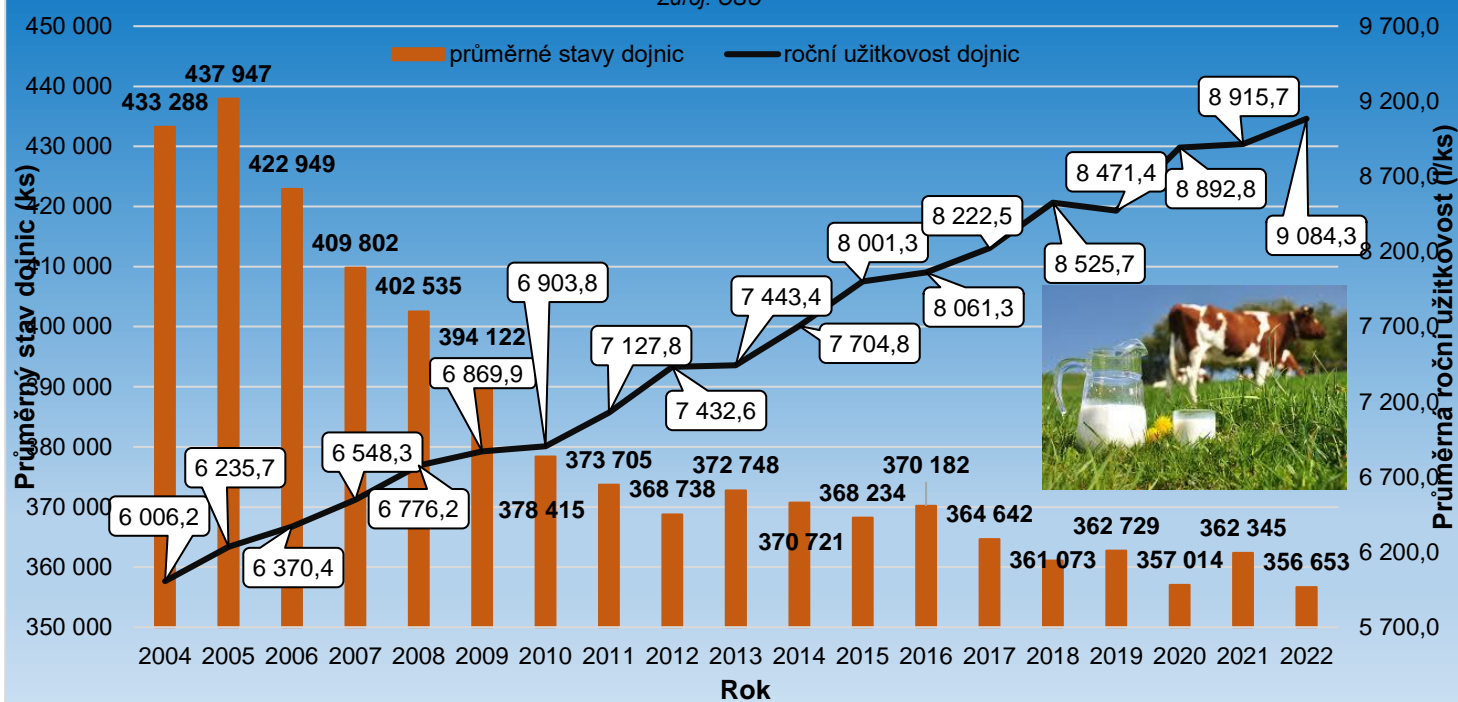
Druh/kg/rok	2013	2014	2015	2016	2017	2018	2019	2020	2021	2022*)
Mléko a mléčné výrobky v hodnotě mléka celkem (bez másla)	234,1	236,5	242,3	247,5	246,5	245,8	249,0	262,6	263,0	<b>247,0</b>
- z toho kravské mléko	234	236,4	242,2	247,4	246,4	245,7	248,9	262,5	262,9	<b>246,9</b>
- kozí mléko	0,1	0,1	0,1	0,1	0,1	0,1	0,1	0,1	0,1	<b>0,1</b>
Konzumní mléko kravské	62,2	60,1	60,5	60,4	61,3	59,7	58,8	59,3	58,4	<b>59,5</b>
Máslo	5,1	5,1	5,5	5,4	5	5,1	5,4	5,7	5,3	<b>5,2</b>
Sýry celkem	12,7	12,8	13,1	13,3	13,2	13,4	13,8	14,3	14,4	<b>13,8</b>
- tavené	2,2	2,1	2	2	1,9	1,8	1,8	1,9	1,9	<b>2,1</b>
- přírodní	10,5	10,7	11,1	11,3	11,3	11,6	12	12,4	12,5	<b>11,7</b>
Tvarohy	3,6	3,8	3,8	4,4	4,7	4,5	4,7	4,8	4,7	<b>4,9</b>
Sýry a tvarohy	16,3	16,6	16,9	17,7	17,9	17,9	18,5	19,1	19,1	<b>18,7</b>
Ostatní mléčné výrobky	31,5	31,3	32,8	33,8	34,4	34,9	35,2	36,3	37,2	<b>35,7</b>
Mléčné konzervy	1,6	2,1	1,8	2	1,7	1,5	1,4	2,1	2,1	<b>2</b>

Zdroj: ČSÚ – Spotřeba potravin

Poznámka: \*) odhad

## Vývoj počtu dojnic (ks) a průměrné roční užitkovosti (l/ks) v ČR v období 2004-2022

Zdroj: ČSÚ



## Výsledky chovu skotu – rok 2022

	Stavy dojených krav k 31. 12. (ks)			Průměrná denní dojivost (l/ks)			Výroba mléka podle krajů (tis.l)		
	2021	2022	Index (%)	2021	2022	Index (%)	2021	2022	Index (%)
Praha + Středočeský	43 552	42 513	97,6	25,49	26,09	102,4	405 099	406 230	100,3
Jihočeský	46 310	46 061	99,5	21,98	22,53	102,5	371 792	380 384	102,3
Plzeňský	39 544	38 028	96,2	24,62	24,89	101,1	354 487	348 202	98,2
Karlovarský	5 883	5 949	101,1	19,60	20,18	103,0	41 579	44 178	106,3
Ústecký	7 488	6 475	86,5	23,02	22,95	99,7	63 250	55 206	87,3
Liberecký	9 488	8 582	90,5	22,41	22,49	100,4	77 010	70 827	92,0
Královéhradecký	27 819	27 753	99,8	24,61	24,92	101,3	249 487	252 171	101,1
Pardubický	33 945	33 100	97,5	24,45	24,99	102,2	302 745	303 884	100,4
Vysočina	65 707	65 331	99,4	25,01	25,67	102,6	597 339	612 626	102,6
Jihomoravský	21 290	21 745	102,1	25,36	25,73	101,5	194 912	203 677	104,5
Olomoucký	24 005	23 200	96,6	24,29	24,81	102,1	213 160	209 922	98,5
Zlínský	18 027	17 680	98,1	25,98	26,22	100,9	170 887	170 331	99,7
Moravskoslezský	19 287	20 236	104,9	25,91	26,07	100,6	181 142	193 735	107,0
<b>Česká republika</b>	<b>362 345</b>	<b>356 653</b>	<b>98,4</b>	<b>24,43</b>	<b>24,89</b>	<b>101,9</b>	<b>3 222 890</b>	<b>3 251 373</b>	<b>100,9</b>

Zdroj: ČSÚ - Výsledky chovu skotu, údaje jsou zaokrouhleny

## Vývoj stavů skotu v ks k 1.4. daného roku

Rok	Skot celkem	z toho: krávy	z toho:	
			dojné krávy	KBTPM
1989	3 480 582	1 247 567		
2012	1 353 685	551 225	373 136	178 089
2013	1 352 822	551 924	367 327	184 597
2014	1 373 560	563 963	372 632	191 331
2015	1 407 132	580 102	376 144	203 958
2016	1 415 658	583 747	372 510	211 237
2017	1 421 242	585 897	369 802	216 095
2018	1 415 770	587 322	365 448	221 874
2019	1 418 106	590 518	364 263	226 255
2020	1 404 117	585 897	359 853	226 044
2021	1 406 430	585 904	358 719	227 185
2022	1 421 254	587 859	358 255	229 604
<b>Změna 2022/2021 - index</b>	<b>101,1</b>	<b>100,3</b>	<b>99,9</b>	<b>101,1</b>
<b>Změna 2022/2021 – kusy zvířat</b>	<b>14 824</b>	<b>1 955</b>	<b>-464</b>	<b>2 419</b>

Zdroj: ČSÚ – Soupis hospodářských zvířat k 1. 4.

Pozn.: KBTPM = krávy bez tržní produkce mléka

## Monitoring tržní produkce mléka v ČR – v tunách

	2022	2023	Změna 2022/2021 v %
	Dodávky	Dodávky	Dodávky
Leden	266 826	273 512	102,5
Únor	247 147	251 398	101,7
Březen	277 017	283 969	102,5
Duben	268 474	276 634	103,0
Květen	277 412	286 840	103,4
Červen	267 548		0,0
Červenec	272 778		0,0
Srpen	269 060		0,0
Září	256 255		0,0
Říjen	260 270		0,0
Listopad	252 793		0,0
Prosinec	263 712		0,0
<b>Leden-květen</b>	<b>1 336 876</b>	<b>1 372 353</b>	<b>102,7</b>

Zdroj: Administrace SZIF – monitoring tržní produkce mléka v ČR – nařízení Evropského parlamentu a Rady (EU) č. 1308/2013 a nařízení vlády č. 282/2014 Sb.

Ke dni 31. 5. 2023 bylo na SZIF evidováno 70 registrovaných prvních kupujících, z toho 25 odbytových organizací a 45 zpracovatelů mléka. Dále 1 310 producentů mléka dodávajících prvnímu kupujícímu. Aktuálně působí na území ČR 19 uznávaných organizací producentů v odvětví mléka a mléčných výrobků. Meziročně (leden-květen 2023/2022) byl objem dodávek mléka prvnímu kupujícímu meziročně vyšší o 2,7 %.

## Mlékárenská výroba

Mlékárenská výroba	Jednotka	2022	2023	Změna 2023/2022	
		Leden-květen	Leden-květen	v objemu (v Kč)	Index (%)
<b>Nákup syrového mléka</b>	tis. l	<b>1 131 476,00</b>	<b>1 138 261,0</b>	6 785,0	100,6
Z toho: - vývoz syrového mléka <sup>*)</sup>	tis.l	93 000,00	91 545,0	-1 455,0	98,4
- dovoz syrového mléka <sup>*)</sup>	tis.l	3 900,00	1 171,3	-2 728,8	30,0
<b>Mléko ke zpracování</b>	tis.l	<b>1 042 376,00</b>	<b>1 047 887,3</b>	5 511,3	100,5
Obsah tuku	%	3,94	3,91	-0,03	99,2
Obsah bílkovin	%	3,47	3,47	0,00	100,0
<b>CZV za mléko celkem (vážený průměr)</b>	Kč/l	<b>10,44</b>	<b>12,12</b>	1,68	116,1
<b>Mlékárenská výroba</b>					
<b>Konzumní mléka celkem</b>	tis. l	<b>279 057,00</b>	<b>291 215,2</b>	12 158,2	104,4
- čerstvé pasterované	tis. l	52 565,70	51 993,6	-572,1	98,9
- trvanlivé	tis. l	225 498,00	238 998,0	13 500,0	106,0
- školní <sup>*)</sup>	tis. l	993,3	223,6	-769,7	22,5
<b>Konzumní smetany</b>	tis. l	<b>27 131,20</b>	<b>26 615,8</b>	-515,4	98,1
<b>Jogurty</b>	tis. l	<b>53 050,90</b>	<b>52 810,7</b>	-240,2	99,5
<b>Kysané výrobky ostatní celkem<sup>*)</sup></b>	tis. l	<b>25 455,70</b>	<b>24 169,8</b>	-1 285,9	94,9
<b>Máslo a statní ml. tuky</b>	t	<b>14 258,80</b>	<b>13 126,4</b>	-1 132,4	92,1
- z toho máslo ve spotřebitelském balení <sup>*)</sup>	t	9 260,50	8 403,6	-857,0	90,7
<b>Tradiční pomazánkové<sup>*)</sup></b>	t	<b>3 096,20</b>	<b>3 018,2</b>	-78,0	97,5
<b>Tvarohy</b>	t	<b>17 579,00</b>	<b>18 335,8</b>	756,8	104,3
<b>Sýry celkem</b>	t	<b>52 704,20</b>	<b>54 754,6</b>	2 050,4	103,9
- přírodní	t	46 104,70	48 532,2	2 427,5	105,3
- tavené	t	6 599,50	6 222,4	-377,1	94,3
<b>Smetanové krémy</b>	t	<b>5 872,10</b>	<b>5 192,2</b>	-679,9	88,4
<b>Tvarohové dezerty<sup>*)</sup></b>	t	<b>2 938,00</b>	<b>3 138,6</b>	200,6	106,8
<b>Mléčné dezerty (pudivky apod.)<sup>*)</sup></b>	t	<b>5 732,60</b>	<b>6 028,8</b>	296,2	105,2
<b>Sušená mléka celkem bez KDV</b>	t	<b>12 328,00</b>	<b>12 612,6</b>	284,6	102,3
z toho: sušené odtučněné mléko	t	7 655,90	7 880,2	224,3	102,9
sušené plnotučné mléko	t	4 672,20	4 732,4	60,1	101,3
<b>Kondenzované mléko<sup>*)</sup></b>	t	<b>4 160,00</b>	<b>1 783,3</b>	-2 376,7	42,9
<b>Syrovátka sušená</b>	t	<b>15 231,20</b>	<b>12 705,8</b>	-2 525,4	83,4
<b>Syrovátka zahuštěná<sup>*)</sup></b>	t	<b>24 480,60</b>	<b>24 864,0</b>	383,4	101,6

Pozn.:\*) odborný odhad

Zdroj: Rezortní statistika Mlék (MZe 6-12)

### Zásoby sušeného odtučněného mléka v tunách – stav ke konci období

Rok	I.	II.	III.	IV.	V.	VI.	VII.	VIII.	IX.	X.	XI.	XII.
<b>2021</b>	2 000	1 947	2 094	2 195	2 209	2 098	2 530	2 483	2 288	1 959	2 177	2 786
<b>2022</b>	2 883	2 541	2 158	2 042	3 016	2 869	3 210	3 315	3 378	3 024	2 892	2 895
<b>2023</b>	3 130	3 234	2 766	2 714	2 757							

### Zásoby přírodních sýrů v tunách – stav ke konci období

Rok	I.	II.	III.	IV.	V.	VI.	VII.	VIII.	IX.	X.	XI.	XII.
<b>2021</b>	4 151	4 381	4 129	4 366	4 299	4 332	4 497	4 609	4 564	4 510	4 499	4 159
<b>2022</b>	4 270	4 457	4 372	4 338	3 972	4 014	4 487	4 194	4 213	4 056	4 119	3 889
<b>2023</b>	4 262	4 266	4 450	4 746	4 886							

### Zásoby másla v tunách – stav ke konci období

Rok	I.	II.	III.	IV.	V.	VI.	VII.	VIII.	IX.	X.	XI.	XII.
<b>2021</b>	2 209	2 014	1 731	1 657	1 634	1 750	1 817	1 687	1 523	1 704	1 608	1 686
<b>2022</b>	1 774	1 877	1 634	1 609	1 615	1 546	1 626	1 481	1 600	1 660	1 777	1 843
<b>2023</b>	2 241	2 057	1 872	1 828	1 558							

Zdroj: Rezortní statistika Mlék (MZe 6-12)

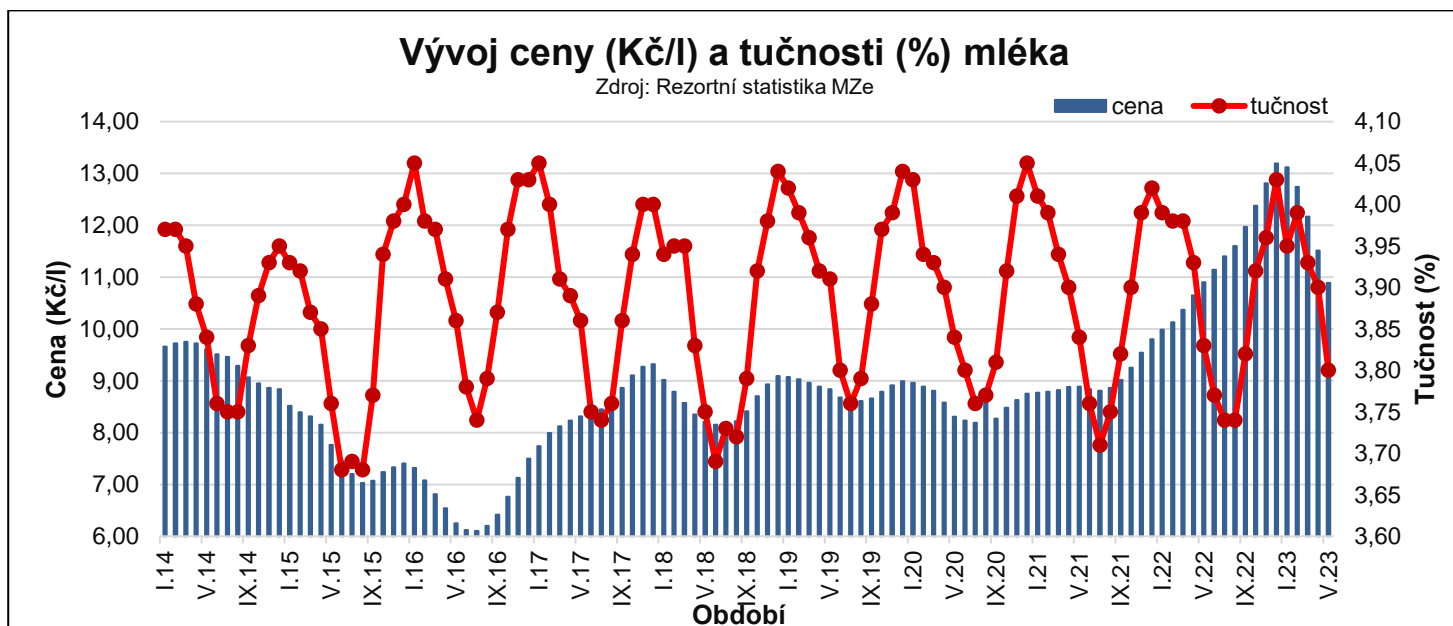
## Ekonomika výroby mléka

	MJ	2015	2016	2017	2018	2019	2020	2021	2022*	1.Q 2023*	Meziroční index (2021/2020)
Náklady jednotkové	Kč/l	8,17	8,17	8,30	8,52	8,82	8,68	9,10	10,30	11,12	104,84
Realizační cena mléka	Kč/l	7,83	6,73	8,67	8,64	8,85	8,52	9,07	11,38	12,68	106,46
Podpory jednotkové přímé	Kč/l	0,48	1,02	0,96	0,89	0,91	0,97	0,86	0,80	0,76	88,66
Podpory jednotkové nepřímé - krmiva	Kč/l	0,70	0,78	0,65	1,26	1,07	1,09	0,93	1,03	1,03	85,32
Podpory celkem (přímé a nepřímé)	Kč/l	1,18	1,80	1,60	2,15	1,98	2,06	1,79	1,83	1,79	86,89
Nákladová rentabilita	%	-4,22	-17,59	4,08	1,41	0,34	-1,85	-0,31	10,51	14,01	-
Souhrnná rentabilita celkem	%	10,20	4,40	23,70	26,01	22,75	21,85	19,36	28,27	30,08	-

Zdroj: ÚZEI – TÚ: Odhad vývoje nákladů, výnosů, nákladové rentability a souhrnné rentability hlavních komodit zemědělské produkce v roce 2022 a 2023

Poznámka: \*odhad, Q - kvartál

## Ceny



### Ceny zemědělských výrobců (CZV) kravského mléka celkem v Kč/l - mlékárny

Rok	I.	II.	III.	IV.	V.	VI.	VII.	VIII.	IX.	X.	XI.	XII.	Ø za rok
2013	7,93	8,05	8,12	8,20	8,24	8,29	8,36	8,50	8,72	8,99	9,28	9,49	8,51
2014	9,66	9,72	9,75	9,72	9,61	9,51	9,46	9,29	9,07	8,95	8,86	8,84	9,37
2015	8,52	8,39	8,31	8,15	7,76	7,46	7,20	7,03	7,07	7,24	7,33	7,41	7,66
2016	7,32	7,08	6,81	6,54	6,25	6,12	6,10	6,20	6,42	6,76	7,13	7,50	6,69
2017	7,74	7,99	8,12	8,23	8,31	8,37	8,45	8,60	8,86	9,10	9,27	9,32	8,53
2018	9,02	8,79	8,57	8,35	8,21	8,15	8,18	8,22	8,41	8,70	8,93	9,09	8,55
2019	9,07	9,03	8,96	8,89	8,84	8,68	8,62	8,61	8,66	8,79	8,91	8,99	8,84
2020	8,96	8,89	8,81	8,58	8,31	8,23	8,19	8,16	8,27	8,48	8,63	8,75	8,52
2021	8,77	8,79	8,82	8,88	8,89	8,84	8,81	8,86	9,02	9,25	9,54	9,80	9,02
2022	9,99	10,13	10,37	10,65	10,90	11,14	11,40	11,60	11,97	12,38	12,81	13,19	11,38
2023	13,12	12,74	12,17	11,51	10,89	10,29							11,79

Zdroj: Rezortní statistika Mlék (MZe) 6-12; ukazatel průměr roku je počítán jako aritmetický průměr

Pozn.: \* odhad

Minimální cena za měsíc květen 2022 – 10,00 Kč/l, maximální cena – 11,93 Kč/l

## Ceny zemědělských výrobců (CZV) kravského mléka celkem v Kč/l – první kupující

Rok	I.	II.	III.	IV.	V.	VI.	VII.	VIII.	IX.	X.	XI.	XII.	Ø za rok
2018	9,11	8,86	8,60	8,39	8,25	8,22	8,24	8,29	8,49	8,80	9,03	9,16	8,62
2019	9,13	9,08	9,02	8,93	8,86	8,68	8,61	8,58	8,65	8,78	8,90	8,97	8,85
2020	8,96	8,87	8,84	8,62	8,36	8,29	8,25	8,26	8,36	8,56	8,71	8,80	8,57
2021	8,80	8,82	8,84	8,88	8,90	8,90	8,86	8,94	9,08	9,35	9,63	9,86	9,07
2022	10,02	10,25	10,45	10,75	11,04	11,29	11,62	11,88	12,27	12,72	13,24	13,53	11,59
2023	13,34	12,88	12,14	11,66	11,09	10,50							11,94

Zdroj: SZIF (od ledna 2022), Rezortní statistika Odbyt (MZe) 6-12; ukazatel průměr roku je počítán jako aritmetický průměr

## Ceny zemědělských výrobců (CZV) kravského mléka v BIO kvalitě celkem v Kč/l – první kupující

Rok	I.	II.	III.	IV.	V.	VI.	VII.	VIII.	IX.	X.	XI.	XII.	Ø za rok
2022	10,97	11,14	11,56	11,81	12,35	12,30	12,53	12,60	12,54	12,97	13,35	13,10	12,27
2023	13,25	13,32	13,08	13,05	12,77	12,13							12,93

Zdroj: SZIF

## Vývoj cen zemědělských výrobců (CZV) a cen průmyslových výrobců (CPV) Kč/l (kg)

	Leden 2023	Květen 2023	Květen 2022	Index Květen 2023/Leden 2023	Index Květen 2023/Květen 2022
CZV syrové kravské mléko celkem	13,12	10,89	10,90	0,83	1,00
CPV mléko polotučné pasterované	16,24	16,27	13,27	1,00	1,23
CPV mléko polotučné trvanlivé	16,09	13,40	13,27	0,83	1,01
CPV máslo	178,22	133,35	173,63	0,75	0,77
CPV Eidam (30 % t. v suš.)	112,40	93,54	114,49	0,83	0,82

	Leden 2023	Červen 2023	Červen 2022	Index Červen 2023/Leden 2023	Index Červen 2023/Červen 2022
CZV syrové kravské mléko celkem	13,12	10,29	11,14	0,78	0,92
CPV mléko polotučné pasterované	16,24	15,69	13,75	0,97	1,14
CPV mléko polotučné trvanlivé	16,09	12,56	13,84	0,78	0,91
CPV máslo	178,22	132,93	178,74	0,75	0,74
CPV Eidam (30 % t. v suš.)	112,40	87,42	118,15	0,78	0,74

Zdroj: ČSÚ

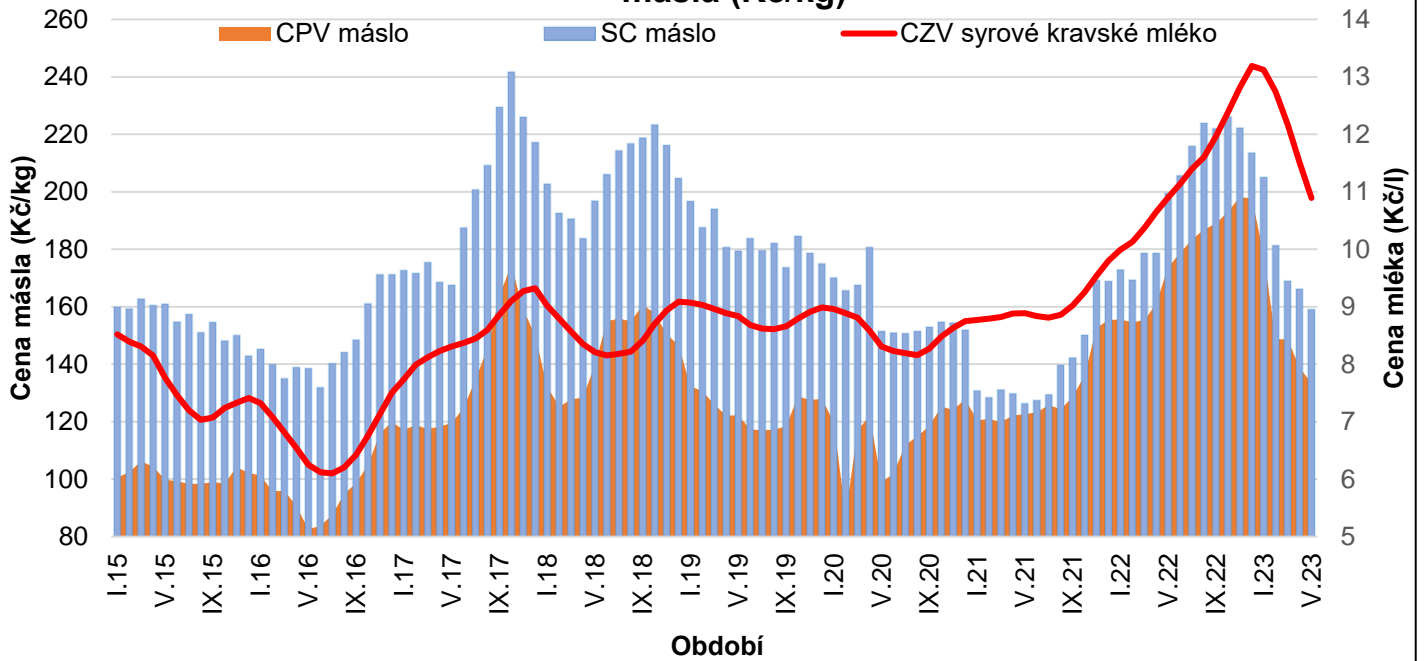
## Vývoj spotřebitelských cen (SC) Kč/l (kg)

	Leden 2023	Květen 2023	Květen 2022	Index Květen 2023/Leden 2023	Index Květen 2023/Květen 2022
SC mléko polotučné čerstvé	24,01	24,51	19,97	1,02	1,23
SC mléko polotučné trvanlivé	18,71	17,01	16,03	0,91	1,06
SC máslo	205,11	159,10	199,56	0,78	0,80
SC Eidam	225,26	210,13	186,83	0,93	1,12

	Leden 2023	Červen 2023	Červen 2022	Index Červen 2023/Leden 2023	Index Červen 2023/Červen 2022
SC mléko polotučné čerstvé	24,01	24,52	21,06	1,02	1,16
SC mléko polotučné trvanlivé	18,71	17,05	15,93	0,91	1,07
SC máslo	205,11	157,00	205,64	0,77	0,76
SC Eidam	225,26	190,50	198,69	0,85	0,96

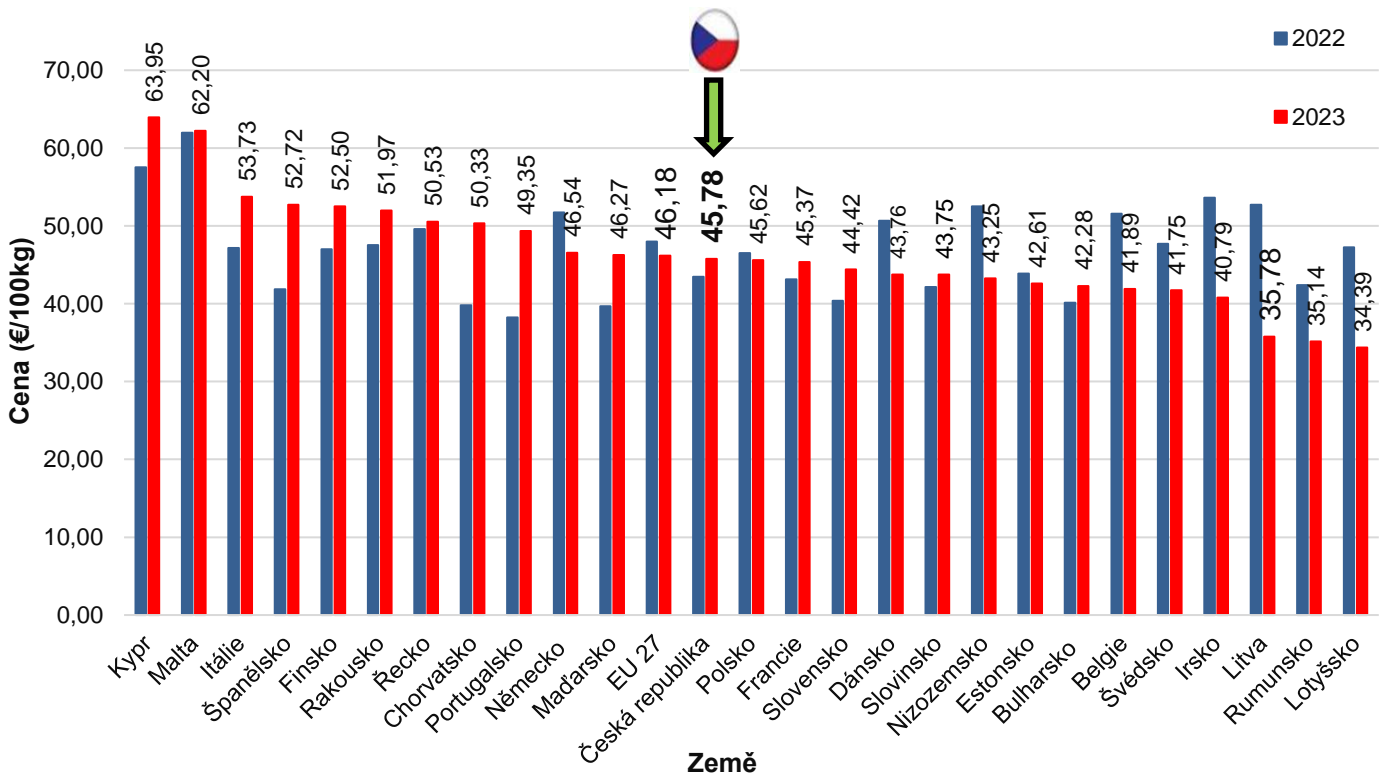
Zdroj: ČSÚ

## Vývoj ceny zemědělských výrobců syrového kravského mléka (Kč/l) a ceny másla průmyslových výrobců (Kč/kg) a spotřebitelské ceny másla (Kč/kg)



## Vývoj cen (€/100kg) za syrové kravské mléko v EU - 27 v květnu 2023

Zdroj: Milk Market Observatory ke dni 5. 7. 2023  
Pozn.: u Irska a Itálie je proveden odhad ceny za květen 2023



## Měsíční ceny za syrové kravské mléko na unijním trhu v roce 2021, 2022 a 2023

Měsíc	2021	2022	2023	Porovnání s přechozím měsícem (%)	2023	
	Vážený Ø EU v €/100 kg	Vážený Ø EU v €/100 kg	Vážený Ø EU v €/100 kg		ČR €/100 kg	Německo €/100 kg
Leden	34,95	41,81	55,74	-4,30	54,33	58,29
Únor	34,98	42,50	53,34	-4,30	52,88	54,06
Březen	35,02	43,48	50,27	-5,70	49,89	49,74
Duben	35,44	45,96	47,52	-5,50	48,45	46,54
Květen	35,74	47,99	46,18	-2,80	45,78	46,54
Červen	35,77	49,40				
Červenec	35,99	51,03				
Srpen	36,40	52,37				
Září	37,40	54,53				
Říjen	38,68	56,64				
Listopad	40,02	57,77				
Prosinec	41,25	57,41				

Zdroj: Milk Market Observatory ke dni 5. 7. 2023

## Reálná a přepočtená cena mléka a obsah tuku a bílkovin v mléce na území Německa

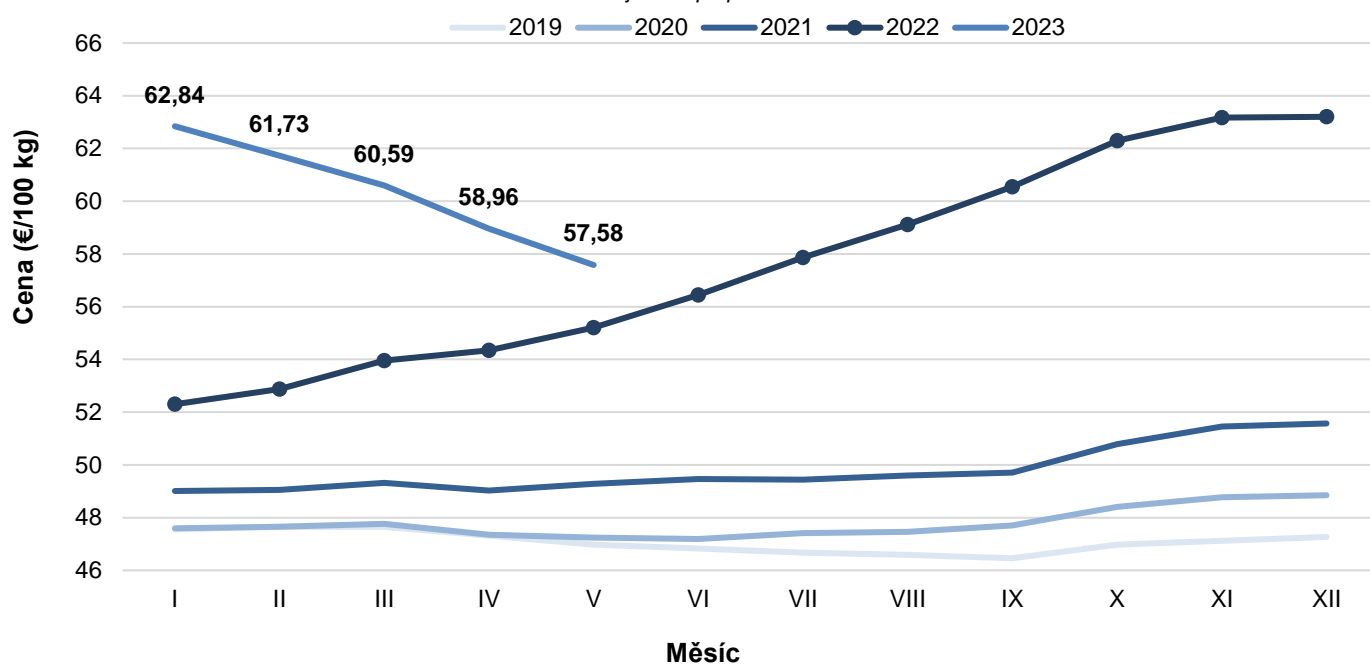
Ukazatel	Rok	Leden	Únor	Březen	Duben	Květen	Červen	Červenec	Srpen	Září	Říjen	Listopad	Prosinec
Cena o reálném obsahu tuku a bílkovin (€/100 kg)	2022	42,59	43,90	45,64	47,75	49,49	51,56	54,32	56,14	58,54	60,48	61,44	61,58
	2023	58,01	53,60	49,07	45,95	43,67							
Přepočtená cena o obsahu tuku 4,0 % a bílkovin 3,4 % (€/100 kg)	2022	41,66	43,13	44,86	47,20	49,59	52,08	55,04	56,77	58,19	59,34	60,04	59,81
	2023	56,92	52,45	48,05	45,11	43,32							
Obsah tuku (%)	2022	4,18	4,16	4,16	4,12	4,00	3,93	3,89	3,89	4,03	4,15	4,19	4,28
	2023	4,19	4,20	4,18	4,16	4,07							
Obsah bílkovin (%)	2022	3,48	3,46	3,46	3,44	3,38	3,34	3,33	3,35	3,45	3,52	3,54	3,56
	2023	3,49	3,50	3,49	3,47	3,43							

Zdroj: www.proplanta.de



## Cena BIO mléka o obsahu tuku 4,0 % a bílkovin 3,4 % (€/100 kg) v Německu

Zdroj: [www.proplanta.de](http://www.proplanta.de)



## Světové ceny – obchod s mlékárenskými výrobky – USD/t

USD/t	Poslední ceny			Změna oproti předchozím 14 dnům						Meziroční změna					
	09.07.2023			25.06.2023			Změna v %			10.07.2022			Meziroční změna v %		
	EU	Oceánie	USA	EU	Oceánie	USA	EU	Oceánie	USA	EU	Oceánie	USA	EU	Oceánie	USA
Máslo	5 061	5 113	5 451	5 199	5 363	5 235	-2,6	-4,7	4,1	7 574	5 925	6 497	-33	-14	-16
SOM	2 663	2 625	2 437	2 763	2 775	2 524	-3,6	-5,4	-3,4	4 155	4 200	3 748	-36	-38	-35
SPM	3 849	3 200	4 134	3 910	3 150	4 354	-1,6	1,6	-5,1	5 465	4 038	5 016	-30	-21	-18
Čedar	3 902	4 450	3 031	3 929	4 650	3 082	-0,7	-0,7	-1,7	4 681	5 238	4 578	-17	-15	-34

Zdroj: Milk Market Observatory (10. 7. 2023)

## Výsledky aukcí Global Dairy Trade ze dne 18. 7. 2023

USD/t	VIII.23	IX.23	X.23	XI.23	XII.23	I.24	Vážený aritmetický Ø
Máslo	4 902	4 745	4 680	4 640	4 675	4 690	4 705
SOM	x	2 430	2 509	2 528	2 625	x	2 503
SPM	3 420	3 090	3 073	3 103	3 169	x	3 100

Zdroj: Milk Market Observatory, Global Dairy Trade (18. 7. 2023)

## Vývoj obsahu tuku, bílkovin a výkupní ceny syrového mléka kravského v ČR a sousedních zemích v letech 2022 a 2023

Stát	Ukazatel	Rok	Leden	Únor	Březen	Duben	Květen	Červen	Červenec	Srpen	Září	Říjen	Listopad	Prosinec
Česká republika	Obsah tuku (%)	2022	4,00	3,98	3,99	3,94	3,84	3,77	3,73	3,74	3,82	3,92	3,97	4,03
		2023	3,95	4,00	3,93	3,90	3,81							
	Obsah bílkovin (%)	2022	3,51	3,49	3,49	3,46	3,39	3,35	3,34	3,35	3,43	3,49	3,52	3,55
		2023	3,49	3,50	3,48	3,47	3,44							
	Cena (EUR/100 kg)	2022	39,82	40,91	40,63	42,86	43,48	44,46	45,99	47,10	48,63	50,50	52,89	54,28
		2023	54,33	52,88	49,89	48,45	45,78							
Německo	Obsah tuku (%)	2022	4,19	4,16	4,16	4,12	4,00	3,93	3,89	3,90	4,04	4,15	4,20	4,28
		2023	4,19	4,21	4,19	4,17	4,07							
	Obsah bílkovin (%)	2022	3,47	3,45	3,45	3,43	3,38	3,34	3,33	3,34	3,44	3,52	3,54	3,56
		2023	3,49	3,49	3,48	3,46	3,42							
	Cena (EUR/100 kg)	2022	43,03	44,25	47,98	49,69	51,73	51,73	54,40	56,19	58,59	60,56	61,55	61,72
		2023	58,29	54,07	49,76	46,54	46,54							
Polsko	Obsah tuku (%)	2022	4,14	4,12	4,15	4,13	4,04	3,97	3,92	3,91	4,03	4,16	4,20	4,21
		2023	4,14	4,16	4,15	4,10	4,04							
	Obsah bílkovin (%)	2022	3,38	3,36	3,37	3,36	3,33	3,29	3,26	3,26	3,38	3,46	3,46	3,44
		2023	3,39	3,39	3,40	3,38	3,35							
	Cena (EUR/100 kg)	2022	40,09	40,62	41,44	45,17	46,49	49,24	49,50	50,88	53,18	54,73	58,36	59,39
		2023	51,59	48,06	47,66	46,72	45,62							
Rakousko	Obsah tuku (%)	2022	4,33	4,30	4,29	4,24	4,15	4,07	4,04	4,05	4,16	4,24	4,30	4,39
		2023	4,32	4,33	4,26	4,23	4,14							
	Obsah bílkovin (%)	2022	3,46	3,43	3,43	3,40	3,36	3,31	3,31	3,33	3,43	3,49	3,50	3,51
		2023	3,45	3,45	3,42	3,41	3,39							
	Cena (EUR/100 kg)	2022	42,40	43,20	44,26	45,96	47,54	47,97	51,11	52,37	54,83	57,08	58,88	59,78
		2023	58,92	57,46	55,62	54,48	51,97							
Slovensko	Obsah tuku (%)	2022	3,88	3,84	3,86	3,78	3,71	3,63	3,60	3,68	3,77	3,82	3,94	3,97
		2023	3,89	3,94	3,87	3,91	3,78	3,75						
	Obsah bílkovin (%)	2022	3,45	3,42	3,43	3,38	3,31	3,27	3,25	3,27	3,37	3,44	3,46	3,45
		2023	3,38	3,42	3,38	3,41	3,35	3,30						
	Cena (EUR/100 kg)	2022	37,18	38,10	38,84	39,64	40,38	41,86	43,60	45,28	47,12	49,33	50,78	51,38
		2023	51,05	49,70	48,47	46,31	44,42							

Zdroj: EUROSTAT, Milk Market Observatory

## Zahraniční obchod leden až květen 2022 a 2023

Ukazatel/rok (v tis. Kč)	Leden-květen		Změna 2023/2022	
	2022	2023	v tis. Kč	Index (%)
Vývoz mléka a ml. výrobků	10 634 614	12 080 018	1 445 404	113,6
Dovoz mléka a ml. výrobků	7 897 830	8 262 502	364 672	104,6
Bilance (saldo) mléka a ml. výrob.	2 736 784	3 817 516	1 080 732	139,5
Obrát	18 532 444	20 342 520	1 810 076	109,8

Zdroj: Celní statistika, ke dni (19. 7. 2023)

Ukazatel/rok (v tis. Kč) bez syrového mléka	Leden-květen		Změna 2023/2022	
	2022	2023	v tis. Kč	Index (%)
Vývoz mléka a ml. výrobků	7 580 363	8 492 167	911 804	112,0
Dovoz mléka a ml. výrobků	7 835 030	8 256 699	421 669	105,4
Bilance (saldo) mléka a ml. výrob.	-254 667	235 468	490 135	-92,5
Obrát	15 415 393	16 748 866	1 333 473	108,7

Zdroj: Celní statistika, ke dni (19. 7. 2023)

### Vývoj zahraničního obchodu s mlékem a mlékařenskými výrobky za leden až květen 2022 a 2023

Název zboží	I-V	Objem (tuny)			Ø cena (Kč/kg)		Finanční hodnota (tis. Kč)		
		DOVOZ	VÝVOZ	SALDO	DOVOZ	VÝVOZ	DOVOZ	VÝVOZ	SALDO
Mléko a smet. nezah. (0401)	2022	30 021	378 031	348 010	18,10	12,31	543 277	4 653 743	4 110 466
	2023	24 095	400 301	376 206	19,84	14,12	478 072	5 653 473	5 175 401
Mléko a smet. zahuš. (0402)	2022	2 945	10 927	7 982	93,42	87,72	275 108	958 454	683 346
	2023	3 920	9 730	5 810	82,33	77,31	322 779	752 199	429 420
Jogurty, kefíry, apod. (0403)	2022	15 308	25 764	10 456	32,27	32,81	493 939	845 319	351 380
	2023	16 093	24 862	8 769	39,70	39,56	638 904	983 516	344 612
Syravátka (0404)	2022	25 739	30 699	4 960	11,67	25,48	300 424	782 081	481 657
	2023	20 865	36 865	16 000	10,64	13,60	221 913	501 278	279 365
Máslo (0405)	2022	9 428	1 570	-7 858	142,89	150,46	1 347 214	236 250	-1 110 964
	2023	10 148	1 886	-8 262	130,67	111,50	1 326 109	210 234	-1 115 875
Sýry a tvarohy (0406)	2022	45 941	32 811	-13 130	107,48	96,27	4 937 868	3 158 675	-1 779 193
	2023	47 815	37 212	-10 603	110,32	106,94	5 274 724	3 979 318	-1 295 406

Zdroj: Celní statistika, ke dni ke dni (19.7. 2023)

**Ruská federace zavedla protiopatření, kterými reaguje na uvalení sankcí ze strany USA a EU. S platností od 6. 8. 2014 platí zákaz dovozu potravin, původem z USA, EU, Kanady, Austrálie a Norska. Konkrétně je zákaz uvalen na dovoz hovězího, vepřového a drůbežního masa, soleného masa a masných výrobků, dále pak na dovoz ryb, koryšů, mléka a mléčných výrobků, ovoce a zeleniny, sladového výtažku a potravinových přípravků.**

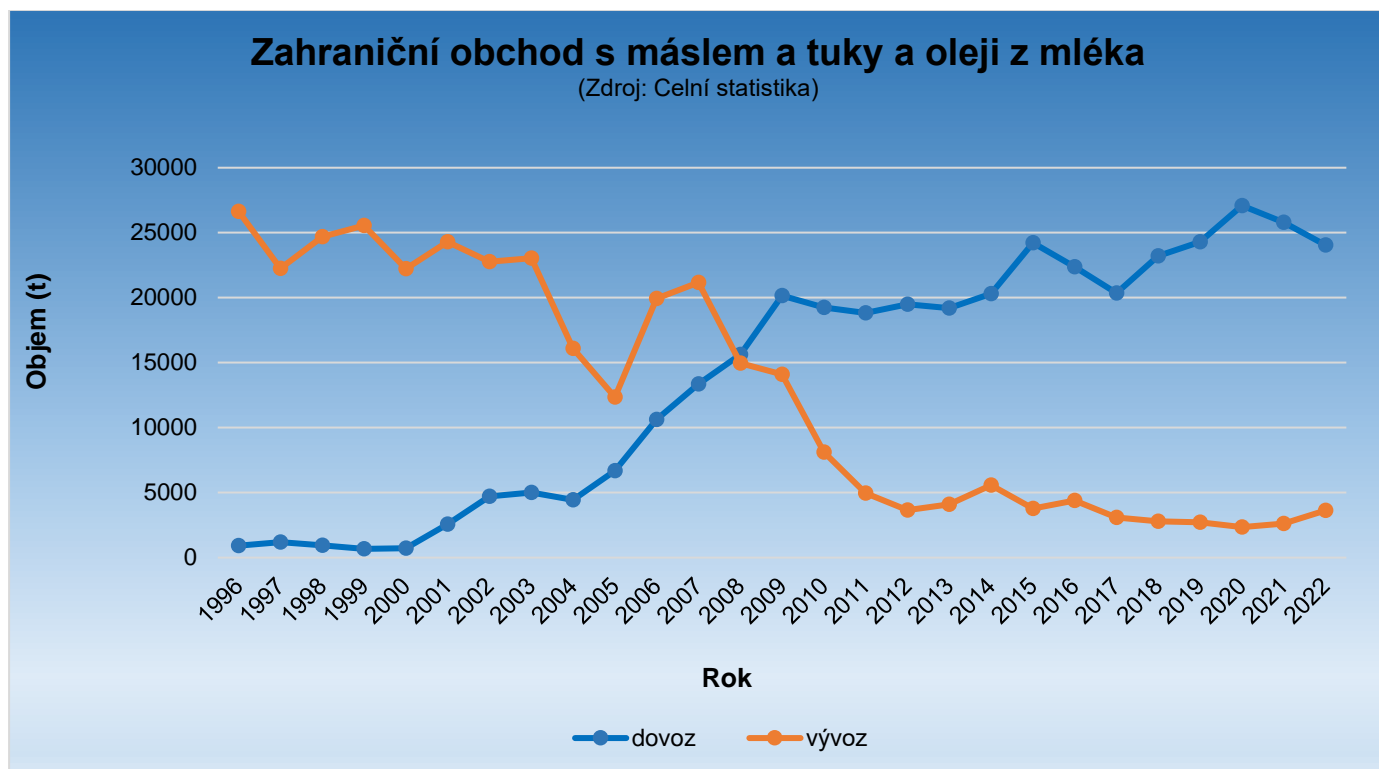
- Finanční vyjádření zahraničního obchodu – finanční hodnota vývozu roste (meziročně o 13,6 %), finanční hodnota dovozu též roste (meziročně o 4,6 %).
- **Z pohledu objemu dovozu mléka a mléčných výrobků v tunách jde u dovozu o klesající trend (pokles o 6 445 tun, tj. o – 5,0 %), objem vývozu v tunách se oproti předchozímu období roku 2022 zvýšil o 31 054 t (tj. o 6,5 %). Celková bilance zahraničního obchodu s mlékem a mléčnými výrobky zůstává kladná (3,8 mld. Kč). V případě, že pomíneme dovoz a vývoz mléčné suroviny – je bilance kladná – 235 mil. Kč.**
- Export mléčné suroviny (vývoz zboží s nízkou přidanou hodnotou) tvoří 29,7 % celkové finanční hodnoty vývozu.
- Vývoz sýrů a tvarohů se podílí na celkové finanční hodnotě vývozu mléka a ml. výrobků z 32,9 %.
- Přetrvává záporná bilance zahraničního obchodu u másla a sýrů a tvarohů.

### Vývoz

Mléko a mléčné výrobky se z ČR, v lednu až květnu 2023, vyvezly do 77 zemí světa. V meziročním porovnání (leden-květen 2023/leden-květen 2022) došlo ke **zvýšení objemu vývozu v tunách (o 6,5 %). 77,9 % finančního objemu vývozu představuje export do 4 zemí** (do Německa 36,7 %, na Slovensko 18,2 %, do Itálie 16,4 %, do Polska 6,6 %). Do zemí EU-27 se v daném období vyvezlo 90,4 % podílu z finanční hodnoty vývozu mléka a mléčných výrobků. Podíl vývozu do třetích zemí představoval v daném období 9,6 % z celkového objemu vývozu. Vývoz do třetích zemí tvořily převážně destinace – Bangladéš,

Thajsko, Malajsie, Kolumbie, Saúdská Arábie, Libanon, Korejská republika, Spojené arabské emiráty, Syrská arabská republika a další. Předmětem obchodu s těmito zeměmi byly zejména sušená syrovátka, sušená mléka, tavené sýry, čerstvé sýry, Eidam a ostatní sýry.

Na celkové finanční hodnotě vývozu v daném období se vývoz tekutých mlék a smetan podílel cca 46,8 %. Podíl vývozu mléčné suroviny na celkové tržní produkci syrového kravského mléka v daném období představoval 16,7 %. V období leden-květen 2023 se meziročně zvýšil objem vývozu mléka v cisternách o 3,9 % a u konzumního mléka objem vývozu také vzrostl, a to o 11,2 %. U vývozu smetany konzumní došlo taktéž k nárůstu, a to o 45,2 %. Významným vývozním artiklem mlékárenského zboží jsou sýry a tvarohy (podíl na celkové finanční hodnotě vývozu představuje 32,9 %). V období leden-květen 2023 se meziročně zvýšil objem vývozu sýrů a tvarohů v tunách (o 4 401 t, tj. o 13,4 %). Vývoz sušeného odtučněného mléka v meziročním porovnání byl nižší o – 4,7 %, vývoz sušeného mléka plnotučného byl meziročně nižší o – 16,8 %. Objem vývozu kondenzovaných mlék se meziročně klesl o – 27,0 %. Objem vývozu jogurtů byl meziročně nižší o – 2,0 %, vývoz ostatních zakysaných mléčných výrobků taktéž klesl, a to o – 6,4 %. Objem vývozu másla ve spotřebitelském balení v daném období při meziročním srovnání klesl o – 34,1 %.



## Dovoz

Dovozy ze tří zemí – z Německa (31,6 %), Polska (26,4 %) a Slovenska (13,4 %) představují celkem 71,4 % veškerého dovozu mléka a mléčných výrobků (z finančního vyjádření). V období leden až květen 2023 se mléko a mléčné výrobky dovezly do ČR z **51 zemí**, ze zemí EU-27 celkem 99,6 %. V meziročním porovnání došlo ke **zvýšení finanční hodnoty dovozu** o cca 0,4 mld. Kč, tj. o 4,6 %.

Objemy dovozu sýrů (včetně tvarohů) se v meziročním porovnání 2023/2022 v období leden až květen zvýšily, a to o 1 874,6 t na celkových 47 815 t (zvýšil se objem dovozu např. u Mozzareilly, strouhaných sýrů, tavených sýrů, Čedaru, Eidamu, Goudy, Kashkavalu, ...). **Toto dovážené množství představuje 65,4 % objemu domácí výroby sýrů a tvarohů** za dané období. Největší objemy sýrů a tvarohů se do ČR v období leden až květen 2023 dovezly z Německa (z celkového objemu dovezených 20 866 t německých sýrů a tvarohů představoval např. dovoz Eidamu 6 166 t za průměrnou dovozní cenu 81,77 Kč/kg – tato dovozní cena zůstává výrazně pod úrovní spotřebitelské ceny Eidamu na domácím trhu ČR v měsíci květnu 2023, tj. pod 210,13 Kč/kg, 5 053 t čerstvých sýrů a tvarohů za průměrnou dovozní cenu 80,23 Kč/kg a dále rostoucí objemy Goudy – 4 658 t za 86,13 Kč/kg) a z Polska (z 10 200 t dovezených sýrů a tvarohů z Polska představovaly dovozy např. tavených sýrů – 1 173 t za 106,00 Kč/kg, čerstvé sýry a tvaroh – 2 293 t za 70,03 Kč/kg, Eidam – 2 326 t za 91,87 Kč/kg, Camembert – 954 t za 150,13 Kč/kg). Meziročně došlo ke zvýšení celkového objemu dovozu jogurtů a ostatních zakysaných mléčných výrobků (o 785 t, tj. o 5,1 %).

Nejvíce jogurtů a ost. zakys. mléčných výrobků pochází z Německa (37,1 %), Polska (31,6 %), Belgie (17,3 %) a Slovenska (9,7 %). Dovoz másla a ml. tuků byl meziročně nižší o 720 t, tj. o – 7,1 %, průměrná dovozní cena másla ve spotřebitelském balení představuje 131,01 Kč/kg, přitom vykazovaná spotřebitelská cena másla v květnu 2023 na českém trhu dosahovala 159,1 Kč/kg. V období leden až květen 2023 se největší objemy másla a ml. tuků dovážely z Polska 64,8 % (6 105 t za 130,29 Kč/kg), Německa 14,4 % (1 356 t za 118,46 Kč/kg), Slovenska 10,6 % (997 t za 91,31 Kč/kg) a Belgie 8,3 % (779 t za 174,17 Kč/kg).

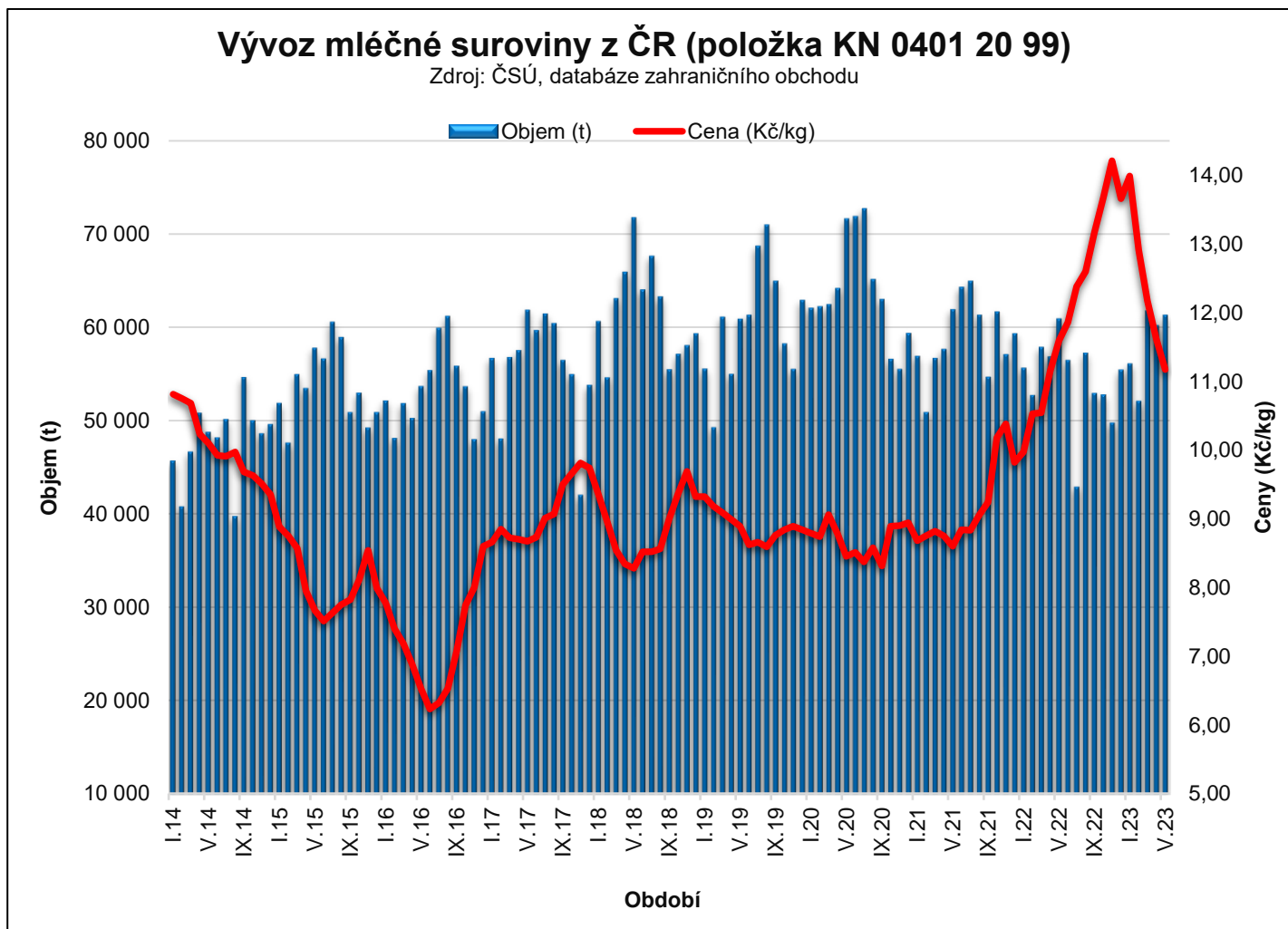
### Vývoj dovozu mléka a mléčných výrobků z Německa za leden- květen 2022 a 2023

	DOVOZ			
	1-5/2022		1-5/2023	
	tuny	Kč/kg	tuny	Kč/kg
<b>Mléko a smetana nezahuštěné (0401)</b>	<b>3 824</b>	<b>32,1</b>	<b>3 674</b>	<b>35,0</b>
<b>Mléko a smetana zahuštěné (0402)</b>	<b>870</b>	<b>61,7</b>	<b>1 501</b>	<b>56,3</b>
<b>Jogurty, kefir apod. (0403)</b>	<b>6 428</b>	<b>35,0</b>	<b>5 972</b>	<b>40,6</b>
<b>Syrovátka (0404)</b>	<b>1 771</b>	<b>49,7</b>	<b>1 826</b>	<b>53,0</b>
<b>Máslo (0405)</b>	<b>2 683</b>	<b>155,6</b>	<b>1 356</b>	<b>118,5</b>
<b>Z toho máslo ve spotřeb. balení, tuk 80-85 %</b>	<b>2 539</b>	<b>155,8</b>	<b>1 089</b>	<b>127,4</b>
<b>Sýry a tvarohy (0406)</b>	<b>18 946</b>	<b>94,6</b>	<b>20 866</b>	<b>90,9</b>
<i>Z toho</i>				
čerstvé sýry, tvaroh	6 260	67,5	5 053	80,2
- z toho Mozzarella	1 582	96,9	1 215	109,0
Eidam	3 536	108,5	6 166	81,8
Gouda	3 946	109,8	4 658	86,1
Tavené sýry	1 366	77,7	952	115,1

Zdroj: Celní statistika, ke dni (19. 7. 2023)

### Vývoz mléčné suroviny z ČR (položka KN 0401 20 99)

Zdroj: ČSÚ, databáze zahraničního obchodu



**Vývoz mléka s obsahem tuku 3-6 %, v balení nad 2 l – celní položka 0401 20 99 (tuny)**

Rok	I.	II.	III.	IV.	V.	VI.	VII.	VIII.	IX.	X.	XI.	XII.	Celkem
2017	56 553	47 904	56 666	57 392	61 718	59 562	61 316	60 303	56 333	54 808	41 861	53 662	<b>668 078</b>
<i>Kč/kg</i>	8,66	8,85	8,72	8,70	8,67	8,73	9,01	9,07	9,50	9,66	9,81	9,74	9,09
2018	60 526	54 465	62 979	65 813	71 639	63 910	67 501	63 160	55 346	57 004	57 918	59 208	<b>739 469</b>
<i>Kč/kg</i>	9,35	8,96	8,54	8,34	8,28	8,52	8,52	8,56	9,00	9,36	9,69	9,32	8,87
2019	55 406	49 116	60 992	54 854	60 776	61 185	68 612	70 884	64 826	58 112	55 390	62 797	<b>722 950</b>
<i>Kč/kg</i>	9,32	9,18	9,09	8,99	8,89	8,62	8,66	8,59	8,76	8,84	8,89	8,84	8,89
2020	61 929	62 112	62 330	64 075	71 359	71 787	72 604	65 023	62 880	56 479	55 385	59 245	<b>765 208</b>
<i>Kč/kg</i>	8,79	8,74	9,06	8,78	8,45	8,51	8,37	8,58	8,31	8,89	8,90	8,94	8,69
2021	56 775	50 755	56 561	57 517	61 774	64 176	64 845	61 210	54 551	61 543	56 951	59 204	<b>705 862</b>
<i>Kč/kg</i>	8,68	8,75	8,82	8,75	8,60	8,84	8,83	9,05	9,24	10,18	10,38	9,82	9,16
2022	55 503	52 585	57 748	56 729	60 789	56 344	42 736	57 135	52 792	52 626	49 632	55 322	<b>649 941</b>
<i>Kč/kg</i>	9,97	10,53	10,54	11,15	11,59	11,86	12,38	12,60	13,16	13,67	14,21	13,66	12,11
2023	55 956	51 967	61 654	60 066	61 194								<b>290 837</b>
<i>Kč/kg</i>	13,99	12,91	12,17	11,61	11,17								12,37

Zdroj: Celní statistika, čísla jsou zaokrouhlena, ke dni (19. 7. 2023)

**Obchod s Ruskem (RF) a Ukrajinou (UA)****Obchod s UA**

Obchod ČR s UA zahrnuje vývoz i dovoz. V období leden-květen 2023 se do UA vyvezlo 500 tun mléka a mléčných výrobků (0,1 % z celkového objemu vývozu), přičemž došlo k vývozu sýrů a tvarohů (405 t, tj. 1,09 % z celkového objemu vývozu sýrů a tvarohů), mléka a smetany nezahuštěné neslazené (0,4 t), syrovátky (3 t), SOM (22 t) a SPM (70 t). Ze sýrů a tvarohů se vyvezly čerstvé sýry a tvarohy (324 tun), tavené sýry (29 tun), sýry s modrou plísní (30 tun) a ostatních sýry (23 tun). Celkem se dovezlo 0,7 kg SOM a 11 tun kondenzovaných mlék.

**Obchod s RF**

V rámci obchodu ČR s RF se v období leden-květen 2023 dovezlo 1,6 kg kysaných mléčných výrobků a 6 kg mléčných pomazánek (obsah tuku 39 – 60 %).