



SEZNAM DOPORUČENÝCH ODRŮD 2024

PŠENICE JARNÍ

Obdobně jako v jiných zemích Evropské unie jsou i v České republice vytvářeny Seznamy doporučených odrůd hlavních polních plodin, jejichž cílem je:

- usnadnit orientaci uživatelů v širokém sortimentu nabízených odrůd,
- poskytnout objektivní a nezávislé informace o odrůdách a jejich vhodnosti pro pěstební podmínky v České republice pěstitelům i zpracovatelům.

Seznam obsahuje popisy registrovaných odrůd pšenice jarní, které vykazaly v půdně-klimatických podmínkách České republiky velmi dobré výsledky v rámci registračních zkoušek a následně v systému zkoušení pro Seznam doporučených odrůd.

Pěstitelé by měli využívat odrůdy uvedené v seznamu, pokud nemají důkazy či zkušenosti, že jiná odrůda je pro jejich konkrétní stanovištní a pěstební podmínky vhodnější.

Hodnocení odrůd

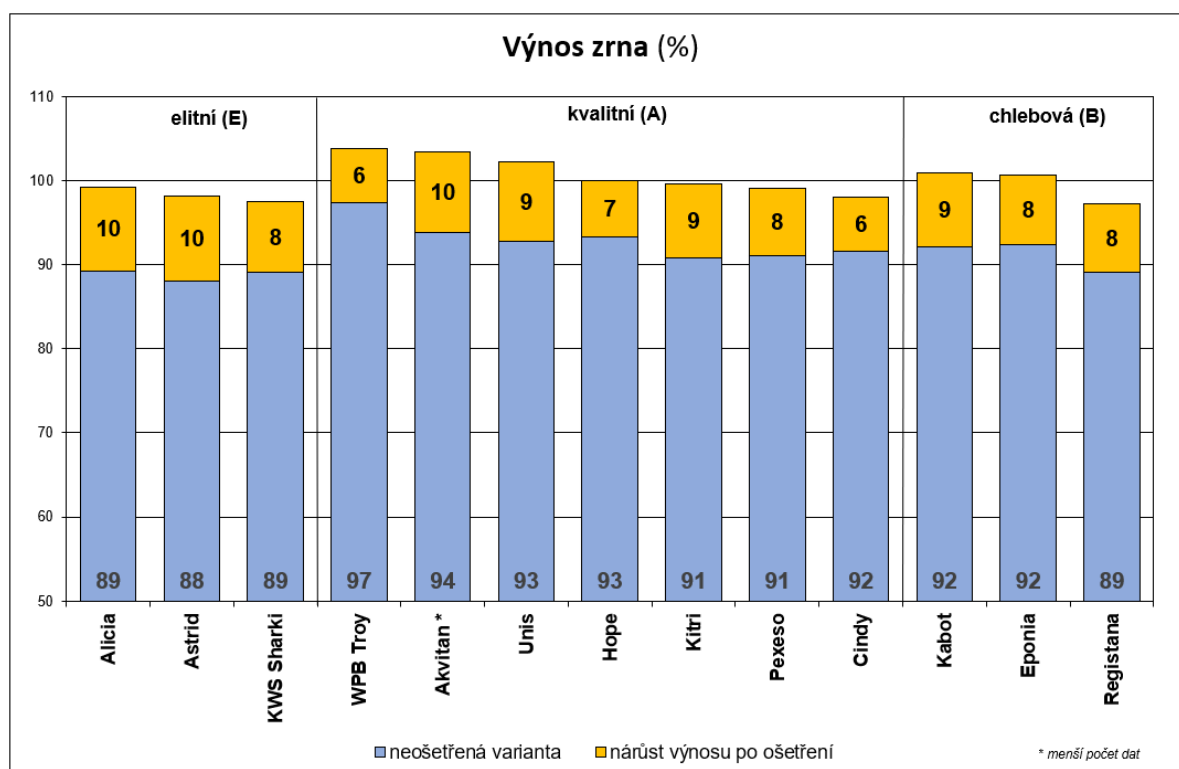
Odrůdy pšenice jarní jsou nejprve hodnoceny v rámci registračních pokusů ÚKZÚZ. Po úspěšném ukončení těchto zkoušek může udržovatel nebo zmocněný zástupce podat žádost o zařazení odrůdy do zkoušek pro Seznam doporučených odrůd.

Nově zařazené odrůdy mohou být na základě minimálně tříletých zkoušek zařazeny do seznamu jako **předběžně doporučené**. **Doporučené** mohou být odrůdy na základě minimálně čtyřletých zkoušek. **Ostatní** jsou odrůdy nesplňující některé z výchozích kritérií pro doporučení.

Hodnocení uvedených odrůd vychází z výsledků pokusů a testů prováděných v letech 2020-2023 na zkušebních stanicích ÚKZÚZ a zkušebních místech spolupracujících organizací. Zkoušení probíhá podle jednotné metodiky a pokusy jsou pravidelně kontrolovány pracovníky Národního odrůdového úřadu ÚKZÚZ.

Výchozími kritérii pro hodnocení odrůd jsou výnos zrna, jakost a agronomické vlastnosti (ranost, odolnost proti poléhání, odolnost vůči chorobám).

Podrobné informace lze získat na webových stránkách ÚKZÚZ (www.ukzuz.cz) nebo v publikaci SEZNAM DOPORUČENÝCH ODRŮD, která je každoročně v jarním období aktuálně vydávána.



AKVITAN^{CPG}

DOPORUČENÁ

Poloraná odrůda kvalitní (A) jakosti. Rostliny má středně vysoké, středně odnožující, zrno má velmi velké.

Přednosti: Vysoký výnos zrna v ošetřené variantě pěstování. Vysoká objemová hmotnost.

Pěstitelská rizika: Nižší méně stabilní číslo poklesu.

Udržovatel: Landwirtschaftliche Lehranstalten Triesdorf, Německo

Zástupce v ČR: Ing. Marian Špunar

ALICIA^{CPG}

DOPORUČENÁ

Polopozdní odrůda elitní (E) jakosti. Rostliny má středně vysoké až vysoké, dobře odnožující, zrno má středně velké.

Přednosti: Vysoký obsah dusíkatých látek, vysoká objemová hmotnost.

Pěstitelská rizika: Menší odolnost proti poléhání.

Udržovatel: SELGEN, a.s.

ASTRID^{CPG}

DOPORUČENÁ

Polopozdní odrůda elitní (E) jakosti. Rostliny má středně vysoké, středně odnožující, zrno má malé.

Přednosti: Vysoký obsah dusíkatých látek.

Pěstitelská rizika: Menší odolnost proti poléhání, střední až menší odolnost proti napadení padlím pšenice (padlím travním).

Udržovatel: SELGEN, a.s.

CINDY^{CPG}

DOPORUČENÁ

Středně raná odrůda kvalitní (A) jakosti. Rostliny má středně vysoké až vysoké, středně odnožující, zrno má velké.

Přednosti: Vysoká objemová hmotnost, odolnost proti napadení padlím pšenice (padlím travním).

Pěstitelská rizika: Výrazná nemá.

Udržovatel: SELGEN, a.s.

EPONIA^{CPG}

DOPORUČENÁ

Poloraná odrůda chlebové (B) jakosti. Rostliny má středně vysoké až vysoké, dobře odnožující, zrno má středně velké.

Přednosti: Odolnost proti napadení žlutou a hnědou rzivostí pšenice (rzí plevovou a pšeničnou).

Pěstitelská rizika: Výrazná nemá.

Udržovatel: SELGEN, a.s.

HOPE^{CPA}

DOPORUČENÁ

Polopozdní odrůda kvalitní (A) jakosti. Rostliny má středně vysoké až vysoké, středně odnožující, zrno má středně velké.

Přednosti: Vysoká objemová hmotnost, odolnost proti napadení hnědou rzivostí pšenice (rzí pšeničnou).

Pěstitelská rizika: Nižší méně stabilní číslo poklesu.

Udržovatel: SELGEN, a.s.

KABOT^{CPG}

DOPORUČENÁ

Polopozdní odrůda chlebové (B) jakosti. Rostliny má středně vysoké, středně odnožující, zrno má velmi velké.

Přednosti: Odolnost proti napadení hnědou rzivostí pšenice (rzí pšeničnou).

Pěstitelská rizika: Náchylnost k napadení růžováním klasu pšenice (fuzariózami klasů).

Udržovatel: Strube Research GmbH & Co. KG, Německo

Zástupce v ČR: SAATEN - UNION CZ s.r.o.

KITRI^{CPG}

DOPORUČENÁ

Polopozdní odrůda kvalitní (A) jakosti. Rostliny má středně vysoké až nízké, dobře odnožující, zrno má středně velké.

Pěstitelská rizika: Výrazná nemá.

Udržovatel: SELGEN, a.s.



KWS SHARKI ^{CPG} **DOPORUČENÁ**

Středně raná odrůda elitní (E) jakosti. Rostliny má středně vysoké až vysoké, dobře odnožující, zrno má velké.

Přednosti: Vysoký obsah dusíkatých látek, vysoká objemová hmotnost.

Pěstitelská rizika: Menší odolnost proti polehání.

Udržovatel: KWS LOCHOW GMBH, Německo
Zástupce v ČR: SOUFFLET AGRO a.s.

PEXESO ^{CPG} **DOPORUČENÁ**

Středně raná odrůda kvalitní (A) jakosti. Rostliny má středně vysoké až vysoké, dobře odnožující, zrno má středně velké.

Přednosti: Vysoká objemová hmotnost.

Pěstitelská rizika: Výrazná nemá.

Udržovatel: SELGEN, a.s.

REGISTANA ^{CPG} **DOPORUČENÁ**

Středně raná odrůda chlebové (B) jakosti. Rostliny má středně vysoké až vysoké, méně odnožující, zrno má velké až velmi velké.

Přednosti: Vysoký obsah dusíkatých látek.

Pěstitelská rizika: Výrazná nemá.

Udržovatel: SELGEN, a.s.

UNIS ^{CPG} **DOPORUČENÁ**

Středně raná odrůda kvalitní (A) jakosti. Rostliny má středně vysoké, středně odnožující, zrno má středně velké.

Pěstitelská rizika: Menší objemová hmotnost, nižší méně stabilní číslo poklesu, menší odolnost proti napadení žlutou rzivostí pšenice (rzí plevovou), náchylnost k napadení růžovčným klasu pšenice (fuzariózami klasů).

Udržovatel: Hodowla Roslin Strzelce, Sp. z o.o. Grupa IHAR, Polsko
Zástupce v ČR: OSEVA UNI, a.s.

WPB TROY ^{CPG} **DOPORUČENÁ**

Poloraná odrůda kvalitní (A) jakosti. Rostliny má středně vysoké, středně odnožující, zrno má středně velké.

Přednosti: Vysoký výnos zrna, vysoká objemová hmotnost.

Pěstitelská rizika: Výrazná nemá.

Udržovatel: Wiersum Plantbreeding B.V., Nizozemsko
Zástupce v ČR: RWA Czechia s.r.o.



Významné hospodářské vlastnosti odrůd pšenice jarní (ÚKZÚZ, 2020-2023)

Kategorie doporučení	Průměr standardních odrůd (t·ha ⁻¹)	Doporučená odrůda												
Pekařská jakost		E	E	E	A	A	A	A	A	A	A	B	B	B
Odrůda		Alicia	Astrid	KWS Sharki	WPB Troy	Akvitan *	Unis	Hope	Kitri	Pexeso	Cindy	Kabot	Eponia	Registana
Výnos zrna (%):														
neošetřená varianta (N)	7,52	89	88	89	97	94	93	93	91	91	92	92	92	89
ošetřená varianta (O)	8,21	99	98	97	104	103	102	100	100	99	98	101	101	97
Agronomická data:														
Metání - rozdíl od odrůdy Tercie ve dnech		3	4	2	0	0	2	4	3	2	2	4	0	1
Zralost - rozdíl od odrůdy Tercie ve dnech		2	1	1	1	1	1	2	2	2	2	2	0	1
Délka rostlin (cm)		93	92	94	90	92	89	96	84	94	93	88	94	92
Odolnost proti poléhání (9-1)		5	5	5	6	6,5	5,5	7	6	6	6	6	6	6
Počet produktivních stébel na m ²		601	557	587	571	558	578	572	615	611	567	560	591	511
Odolnost proti chorobám - polní hodnocení (9-1):														
Padlí pšenice (padlí travní) na listu		7	5,5	7	7	6	7	6	7	7	8	6	6	7
Komplex listových skvrnitostí pšenice		6	6	6	6	6	5,5	6	6	6	7	6	6	6
Feosferiová skvrnitost (braničnatka) v klasu		8	8	8	8	8	7	8	8	8	8	7	8	8
Hnědá rzivost pšenice (rez pšeničná)		6	7	7	7	7	7	8	6	7,5	7	8	8	7
Žlutá rzivost pšenice (rez plevová)		7	8	7	8	7	5	8	8	6	8	8	9	7
Odolnost proti chorobám - testy:														
Fuzariózy klasů - obsah DON (mg.kg ⁻¹)		38	55	41	40	35	68	32	48	28	34	66	33	54
Žlutá rzivost pšenice (rez plevová) (9-1)		7	6	5	7	6	4,5	7	6	6	7	7	9	6
Černá rzivost trav (rez travní) (9-1)		6	4	7	8	3	8	7	7,5	6	6	3	7	6
Kvalita zrna:														
Objemová výtěžnost pečiva - RMT (9-1)		9	9	9	6	9	8	7	7	8	6	4	5	5
Sedimentační test Zeleny (ml)		62	61	70	56	63	49	56	64	60	52	49	61	60
Obsah dusíkatých látek v sušině (%)		14,1	14,1	14,6	13,6	13,8	13,2	13,3	13,6	13,8	13,6	13,4	13,7	14,0
Číslo poklesu (s)		328	378	327	357	287	291	294	334	308	305	340	329	312
Objemová hmotnost (g.l ⁻¹)		826	795	811	817	812	782	817	786	814	809	786	787	792
Tvrdost - PSI (%)		14	14	15	14	13	15	13	14	15	15	15	16	14
Alveograf - W - deformační energie (10 ⁻⁴ J)		345	293	347	321	329	250	300	351	328	260	267	336	346
Alveograf - P/L - poměrové číslo		0,6	0,6	0,4	2,2	0,8	0,6	1,2	1,0	0,5	0,6	0,9	0,6	0,8
Hmotnost 1000 zrn (g)		41	38	45	42	46	43	43	41	42	44	46	42	45
Množitelkové plochy 2023 (E+C1;%)		10,7	8,9	1,2	0,7	5,9	1,2	-	2,3	8,6	5,9	2,7	-	11,5
Rok registrace		2016	2012	2018	2022	2022	2020	2023	2017	2018	2021	2017	2020	2016

* menší počet dat

Pekařská jakost: E - elitní, A - kvalitní, B - chlebová

Varianta pěstování: N = neošetřeno fungicidy ani morforegulatory, O = ošetřeno fungicidy a morforegulatory, zvýšené dusíkaté hnojení

Bodové hodnocení: 9 = nepoléhavá, odolná proti napadení; 1 = zcela poléhavá, náchylná k napadení.

Relativní výnosy jsou vztaheny k průměru odrůd Akvitan, Alicia, Astrid, Cindy, Eponia, Hope, Kabot, Kitri, KWS Sharki, Pexeso, Registana, Unis a WPB Troy v ošetřené variantě (8,21 t·ha⁻¹)

Riziko

Přednost