

## Indexy cen v lesnictví (surové dříví) - 1. čtvrtletí 2023

UPOZORNĚNÍ (změna ve struktuře publikace od 1. čtvrtletí 2020)

Metodické vysvětlivky  
Modelové příklady výpočtů

### Indexy cen v lesnictví (surové dříví) – vlastníci

Tab. 1 Předchozí období = 100

Tab. 2 Stejně období předchozího roku = 100

Tab. 3 4. čtvrtletí 2016 = 100

Tab. 4 Podíl klouzavých průměrů

Tab. 5 Průměrné ceny surového dříví pro tuzemsko za ČR v roce 2023

Graf 1 Průměrné ceny jehličnatého surového dříví – smrku v letech 2005 až 2023

### Indexy cen v lesnictví (surové dříví) – nevládníci

Tab. 6 Předchozí období = 100

Tab. 7 Stejně období předchozího roku = 100

Tab. 8 4. čtvrtletí 2016 = 100

Tab. 9 Podíl klouzavých průměrů

Tab. 10 Průměrné ceny surového dříví pro tuzemsko za ČR v roce 2023

Graf 2 Průměrné ceny jehličnatého surového dříví – smrku v letech 2008 až 2023

### Prodané množství surového dříví

Tab. 11 Prodané množství surového dříví pro tuzemsko za ČR v roce 2023 (m3) od nejvýznamnějších společností obchodujících se dřevem

## **UPOZORNĚNÍ**

**Data v publikaci „Indexy cen v lesnictví“ se od 1. čtvrtletí 2020 budou publikovat v následující struktuře:**

### **Čtvrtletně:**

#### **1. indexy (IB, IP, IS) ve struktuře**

- agregace jehličnaté, listnaté, celkem
- smrk (III.A/B, III.C, III.D, V. třída)
- borovice (III.A/B, III.C, III.D, V. třída)
- modřín (agregace II. až III.D třída)
- palivové dříví
- dříví IV. třídy

**2. indexy IK** (IK-podíl klouzavých průměrů) v podrobné struktuře za sortimenty listnatých a jehličnatých od III. A/B třídy po palivové dříví a jejich agregace

**3. průměrné ceny** (smrky, borovice, dříví IV. třídy a palivové dříví)

**4. množství prodaného dříví** (ve struktuře jako indexy)

**Roční data v podrobné struktuře formou časových řad.**

**Všechny publikační tabulky zvlášť za vlastníky a nevlastníky.**

## Metodické vysvětlivky

Index cen surového dříví je počítán čtvrtletně z **průměrných realizačních** (smluvních) **cen bez DPH**, dosažených v jednotlivých čtvrtletích šetřeného roku a vykázaných na výkaze Ceny Les 1 - 04 vybranými zpravodajskými jednotkami za jednotlivé reprezentanty. Zjišťují se realizační (smluvní ceny bez DPH) na lokalitě odvozní místo, které zaplatil první odběratel v tuzemsku (bez vlastní spotřeby a exportu).

Cenové indexy jsou vypočítávány na základě cen za výběrové soubory reprezentantů a výběrové zpravodajské jednotky agregací jednoduchých indexů cen reprezentantů do úhrnu pomocí výpočetního vzorce typu Laspeyres.

$p_1$  = cena ve sledovaném období,  $p_0$  = cena v základním období

$p_0q_0$  = stálá váha - hodnotový ukazatel základního (bazického) období (tržby)

$$I_{1/0} = \frac{\sum \frac{p_1}{p_0} p_0 q_0}{\sum p_0 q_0} * 100$$

Publikované údaje v publikaci „INDEXY CEN V LESNICTVÍ (surové dříví)“ lze změnit z důvodu předchozí chybné response pouze do vydání následujících čtvrtletních údajů.

### ZMĚNY V PUBLIKAČNÍCH TABULKÁCH 2020

Data v publikaci „Indexy cen v lesnictví“ se od 1. čtvrtletí 2020 budou publikovat v následující struktuře:

#### Čtvrtletně:

##### 1. indexy (IB, IP, IS) ve struktuře

- agregace jehličnaté, listnaté, celkem
- smrk (III.A/B, III.C, III.D, V. třída)
- borovice (III.A/B, III.C, III.D, V. třída)
- modřín (agregace II. až III.D třída)
- palivové dříví
- dříví IV. třídy

2. indexy IK (IK-podíl klouzavých průměrů) v podrobné struktuře za sortimenty listnatých a jehličnatých od III. A/B třídy po palivové dříví a jejich agregace

3. průměrné ceny (smrky, borovice, dříví IV. třídy a palivové dříví)

4. množství prodaného dříví (ve struktuře jako indexy)

Roční data v podrobné struktuře formou časových řad.

Všechny publikační tabulky zvlášť za vlastníky a nevlastníky.

### REVIZE 2016

V průběhu roku 2016 proběhla standardní komplexní revize výpočtu **Indexů cen surového dříví za vlastníky a nevlastníky**.

Cenové indexy podle nové struktury se publikují od 1. čtvrtletí 2017.

**Indexním<sup>1)</sup> a cenovým<sup>2)</sup> základem je 4. čtvrtletí 2016.**

V rámci revize bylo stanoveno nové váhové schéma sortimentů dle vykázaného přehledu ročních tržeb respondenty na samostatném výkazu za roky 2013, 2014 a 2015.

**Vlastníci:** U čtyř **nejvýznamnějších sortimentů** (výřezy III.A/B jakosti – smrk, výřezy III.C jakosti – smrk, výřezy III.D jakosti – smrk, dříví V. jakosti – dříví pro výrobu buničiny – smrk) došlo ke změně vnitřních relativních vah spočtených ze souhrnného množství prodaného dříví jednotlivými

respondenty za roky 2013, 2014 a 2015. Bazické ceny těchto sortimentů byly vypočítány na **aktualizovaných vnitřních vahách**, proto jsou tyto nové základní ceny odlišné od již publikovaných průměrných cen za 4. čtvrtletí 2016. U ostatních sortimentů jsou bazické ceny rovny publikovaným cenám ve 4. čtvrtletí 2016.

Průměrné ceny ostatních sortimentů jsou nadále počítány prostým aritmetickým průměrem.

**Tab. Průměrné ceny vážených sortimentů ve 4. čtvrtletí 2016**

	<b>Původní vypublikovaná průměrná cena</b>	<b>Nová průměrná cena</b>	<b>Rozdíl v %</b>
<b>Výřezy III. A/B - smrk</b>	2074	2072	-0,1
<b>Výřezy III. C - smrk</b>	1799	1758	-2,3
<b>Výřezy III. D - smrk</b>	1494	1452	-2,8
<b>Výřezy V. třídy - smrk</b>	748	751	0,4

Pro výpočet cenových indexů je použito **16 jehličnatých** a **11 listnatých** sortimentů (byla vyřazena **I. třída jakosti - dub**).

**Tab.: Porovnání váhových schémat (v %) z roku 2010 a 2013 – 2015, vlastníci**

<b>Název</b>	<b>Váhy 2010</b>	<b>Váhové schéma 2013 - 2015</b>	
<b>Úhrnem jehličnaté a listnaté</b>	<b>1000,000000</b>	<b>1000,000000</b>	
<b>Celkem listnaté</b>	<b>91,844550</b>	<b>66,908773</b>	
<b>Celkem jehličnaté</b>	<b>908,155450</b>	<b>933,091227</b>	
Výřezy II. třídy jakosti	smrk borovice modřín	3,584162 3,708618 3,644684	1,546295 2,083839 1,770616
Výřezy III.A/B třídy jakosti	<b>smrk</b> borovice modřín	<b>413,793299</b> 39,434182 12,099022	<b>395,661979</b> 40,560637 18,384446
Výřezy III.C třídy jakosti	<b>smrk</b> borovice modřín	<b>142,019477</b> 9,669215 6,138942	<b>113,212520</b> 10,756995 7,558221
Výřezy III.D třídy jakosti	<b>smrk</b> borovice modřín	<b>97,782292</b> 6,648604 2,374263	<b>140,643041</b> 11,087590 3,948043
Výřezy IV. třídy jakosti		20,589033	26,441048
Výřezy V. třídy jakosti	<b>smrk</b> borovice	<b>107,012240</b> 23,395058	<b>117,869458</b> 27,518630
Dříví VI. třídy jakosti - palivové dříví jehličnaté		16,262358	14,047869
Výřezy I. třídy jakosti	dub	2,321389	-
Výřezy II. třídy jakosti	dub buk	3,213325 0,376198	2,424040 0,925396
Výřezy III. A/B třídy jakosti	dub buk	13,130060 4,029918	6,266356 2,976109
Výřezy III.C třídy jakosti	dub buk	9,774019 5,264707	4,079109 1,807586
Výřezy III.D třídy jakosti	dub buk	3,741815 2,201669	4,769707 1,454497
Výřezy V. třídy jakosti	dub buk	19,023100 13,952733	9,112753 14,936140
Dříví VI. třídy jak.- palivové dříví listnaté		14,815618	18,157080

V rámci revize **Indexu cen lesnictví – nevlastníci** bylo stanoveno nové váhové schéma sortimentů dle vykázaného přehledu ročních tržeb respondenty na samostatném výkazu za roky 2013, 2014 a 2015. Průměrné ceny všech sortimentů jsou počítány prostým aritmetickým průměrem. Pro výpočet cenových indexů je použito **16 jehličnatých** a **11 listnatých** sortimentů (byla vyřazena **I. třída jakosti - dub**). Bazické ceny jsou u **všech** sortimentů rovny publikovaným cenám ve 4. čtvrtletí 2016.

**Tab.: Porovnání váhových schémat (v %) z let 2010 a 2013 – 2015, nevlastníci**

Název	Váhy 2010	Váhové schéma 2013 - 2015	
<b>Úhrnem jehličnaté a listnaté</b>	<b>1000,000000</b>	<b>1000,000000</b>	
<b>celkem listnaté</b>	<b>92,412287</b>	<b>97,817463</b>	
<b>celkem jehličnaté</b>	<b>907,587713</b>	<b>902,182537</b>	
Výřezy II. třídy jakosti			
smrk	7,528928	15,088369	
borovice	6,020787	2,639083	
modřín	6,244526	3,029324	
Výřezy III.A/B třídy jakosti			
smrk	446,550980	442,346202	
borovice	43,390213	39,170954	
modřín	12,103652	22,286624	
Výřezy III.C třídy jakosti			
smrk	81,198010	82,398986	
borovice	8,325358	7,901917	
modřín	7,476996	8,084834	
Výřezy III.D třídy jakosti			
smrk	69,706405	62,720491	
borovice	12,271907	11,414925	
modřín	2,016356	3,872356	
Výřezy IV. třídy jakosti	19,697698	18,298601	
Výřezy V. třídy jakosti			
smrk	152,712842	142,261238	
borovice	27,901752	30,293312	
Dříví VI. třídy jakosti - palivové dříví jehličnaté	4,441303	10,375321	
Výřezy I. třídy jakosti	dub	2,421531	-
Výřezy II. třídy jakosti	dub	4,698801	1,427693
	buk	1,201265	1,349992
Výřezy III. A/B třídy jakosti	dub	8,318351	9,915313
	buk	4,228627	8,572513
Výřezy III.C třídy jakosti	dub	5,386607	7,992529
	buk	2,446263	3,692950
Výřezy III.D třídy jakosti	dub	3,273912	3,463449
	buk	2,606503	2,664733
Výřezy V. třídy jakosti	dub	15,100399	10,003883
	buk	29,401008	25,216000
Dříví VI. třídy jak.- palivové dříví listnaté	13,329020	23,518408	

<sup>1)</sup> Indexní základ - období, ve kterém se publikovaný bazický index rovná 100. Publikovaný bazický index nemusí být vždy roven primárnímu bazickému indexu, ale může být z něho odvozen.

<sup>2)</sup> Cenový základ - cena tzv. bazického období (bazická cena), ke které se poměrují ceny běžného období pro výpočet primárního bazického indexu

## Historie

V rámci mimořádné revize **Indexu cen lesnictví – vlastníci** v roce 2011 bylo stanoveno váhové schéma sortimentů dle tržeb z výkazů Les 8-01 za rok 2009 a Ceny Les 1-04 za rok 2010. Průměrné ceny čtyř nejvýznamnějších sortimentů (výřezy III.A/B jakosti – smrk, výřezy III.C jakosti – smrk, výřezy III.D jakosti – smrk, dříví V. jakosti – dříví pro výrobu buničiny – smrk) byly počítány váženým průměrem, kde vahou byly tržby respondentů za celý rok 2010. Průměrné ceny ostatních sortimentů byly počítány prostým aritmetickým průměrem. Pro výpočet cenových indexů bylo použito 16 jehličnatých a 12 listnatých sortimentů (platí i pro nevlastníky).

Základním obdobím pro výpočet cenových indexů bylo 1. čtvrtletí roku 2011.

Ve 2. čtvrtletí roku 2012 došlo k revizi metodou řetězení **Indexu cen lesnictví – nevlastníci**. Index byl počítán na novém váhovém schématu sortimentů dle tržeb z výkazů Les 8-01 za rok 2010 a Ceny Les 1-04 za roky 2010-2011. Všechny průměrné ceny byly počítány prostým aritmetickým průměrem.

Základním obdobím pro výpočet cenových indexů bylo 1. čtvrtletí roku 2012.

Počínaje 2. čtvrtletím roku 2011 byly zjišťovány ceny pro index cen lesnictví vlastníků i nevlastníků včetně bonusů.

Od roku 2018 byla z výkazu vyřazena bříza.

## Modelové příklady výpočtů jednotlivých druhů indexů

### 1. Příklad výpočtu průměrných cen jednotlivých sortimentů surového dříví

#### 1.1 Výpočet průměrných cen – vlastníci:

Sortiment dřeva		Respondent	1. čtvrtletí		
			Cena vykázaná	Váha respondenta	Průměrná cena
⋮	⋮	⋮	⋮	⋮	⋮
Výřezy III.A/B třídy jakosti	smrk	1	1812	1,37	2343
		2	1735	1,37	
		3	2633	5,64	
		4	2600	4,70	
		⋮	⋮	⋮	
	r	2458	1,37		
	borovice	1	1317	x	1276
		2	1261	x	
		3	1280	x	
		⋮	⋮	⋮	
r		1251	x		
⋮	⋮	⋮	⋮	⋮	⋮

vážený aritmetický průměr

prostý aritmetický průměr

#### a) Výpočet průměrné ceny váženým aritmetickým průměrem:

$$C_{vap} = \frac{\sum(C_i * V_i)}{\sum V_i} = \frac{1812 * 1,37 + 1735 * 1,37 + 2633 * 5,64 + 2600 * 4,70 \dots + 2458 * 1,37}{m * 1,37 + (5,64 + 4,70 + \dots)} = 2343$$

$$\sum V_i = \sum V_o + \sum V_v = m * 1,37 + (5,64 + 4,70 + \dots) = 100$$

$C_{vap}$  ..... průměrná cena vypočtená váženým aritmetickým průměrem

$C_i$  ..... cena vykázaná i-tým respondentem

$V_i$  ..... váha i-tého respondenta

$m$  ..... počet všech méně významných respondentů, kteří vykážali cenu ve sledovaném čtvrtletí

$V_v$  ..... je váhou stálou významného respondenta (použito u čtyř nejvýznamnějších sortimentů), stanovenou z jeho vlastního prodaného množství za daný sortiment v letech 2013-2015.

$V_o$  ..... je váhou, která se přepočítává každé čtvrtletí pro všechny méně významné respondenty, kteří vykážali cenu v daném čtvrtletí.  $V_o = V_1 = \dots = V_m = 1,37$

**Vážený aritmetický průměr se používá pro výpočet průměrné ceny u čtyř významných sortimentů (III A/B smrk, III C.smrk, III D. smrk, V. smrk).**

**b) Výpočet průměrné ceny prostým aritmetickým průměrem:**

$$C_A = \frac{\sum C_i}{r} = \frac{1317 + 1261 + 1280 + \dots + 1251}{r} = 1276$$

$C_A$  ..... průměrná cena vypočtená prostým aritmetickým průměrem

$C_i$  ..... cena vykázaná i-tým respondentem

$r$  ..... počet všech respondentů, kteří vykážali cenu ve sledovaném čtvrtletí

Prostý aritmetický průměr se používá pro výpočet průměrné ceny u všech ostatních sortimentů (s výjimkou 4 významných sortimentů viz výše)

**1.2 Výpočet průměrných cen – nevlastníci:**

Průměrné ceny u nevlastníků se počítají prostým aritmetickým průměrem.

**2. Výpočet indexu cen surového dříví**

a) Příklad výpočtu bazického indexu:

Sortiment dřeva		Průměrná cena bazická 4.Q 2016	Průměrná cena ve sledovaném čtvrtletí	Bazický index sledovaného čtvrtletí
Výřezy II. třídy jakosti	smrk	2470	2900	117,4
	borovice	2148	2475	115,2
	modřín	3366	3625	107,7
Výřezy III.A/B třídy jakosti	smrk	1952	2165	110,9
	borovice	1540	1686	109,5
	modřín	2402	2129	106,3

$$I_b = \frac{C_s}{C_b} = \frac{2900}{2470} = 117,4$$

$I_b$  ..... bazický index sledovaného čtvrtletí

$C_s$  ..... průměrná cena ve sledovaném čtvrtletí

$C_b$  ..... průměrná cena v základním období

$I_b$



b) Příklad výpočtu úhrnného bazického indexu:

Sortiment dřeva	kód váhy	Stálá váha 2013-2015	kód indexu	Bazický index sledovaného čtvrtletí
Úhrnem listnaté a jehličnaté	w	1000	I	102,2
celkem jehličnaté	w <sub>J</sub>	933,091227	I <sub>J</sub>	102,0
Výřezy II. třídy jakosti	w <sub>J1</sub>	1,546292	I <sub>J1</sub>	103,8
	w <sub>J2</sub>	2,083839	I <sub>J2</sub>	101,4
	w <sub>J3</sub>	1,770616	I <sub>J3</sub>	97,1
Výřezy III.A/B třídy jakosti	:	395,661979	:	105,7
	:	40,560637	:	103,9
	:	18,384446	:	106,3
Výřezy III.C třídy jakosti	:	113,212520	:	101,7
	:	10,756995	:	100,9
	:	:	:	:
Výřezy VI. řídy jakosti	w <sub>Js</sub>	:	I <sub>Js</sub>	:
celkem listnaté	w <sub>L</sub>	66,908773	I <sub>L</sub>	105,3
Výřezy II. třídy jakosti	w <sub>L1</sub>	2,424040	I <sub>L1</sub>	94,5
	w <sub>L2</sub>	0,925396	I <sub>L2</sub>	114,5
Výřezy III. A/B třídy jakosti	w <sub>L3</sub>	6,266356	I <sub>L3</sub>	109,1
	:	:	:	:
	w <sub>Lt</sub>	:	I <sub>Lt</sub>	:

Úhrnem listnaté a jehličnaté:

$$I = \frac{I_J * w_J + I_L * w_L}{w} = \frac{102,0 * 933,091227 + 105,3 * 66,908773}{1000} = 102,2$$

$$w = w_J + w_L = 933,091227 + 66,908773 = 1000,000000$$

Kde:

$$I_J = \frac{I_{J1}w_{J1} + I_{J2}w_{J2} + I_{J3}w_{J3} + \dots + I_{Js}w_{Js}}{w_J} \quad \dots \dots \dots \quad \text{celkem jehličnaté}$$

$$I_J = \frac{103,8 * 1,546292 + 101,4 * 2,083839 + 97,1 * 1,770616 + \dots}{933,091227} = 102,0$$

$$w_J = w_{J1} + w_{J2} + w_{J3} + \dots + w_{Js} = 1,546295 + 2,083839 + 1,770616 + \dots = 933,091227$$

Kde:

$$I_L = \frac{I_{L1}w_{L1} + I_{L2}w_{L2} + I_{L3}w_{L3} + \dots + I_{Lt}w_{Lt}}{w_L} \quad \dots \dots \dots \text{celkem listnaté}$$

$$I_L = \frac{94,5 * 2,424040 + 114,5 * 0,925396 + 109,1 * 6,266356 + \dots}{66,908773} = 105,3$$

$$w_L = w_{L1} + w_{L2} + w_{L3} + \dots + w_{Lt} = 2,424040 + 0,925396 + 6,266356 + \dots = 66,908773$$

V případě, že by u některého sortimentu chyběla průměrná cena, a tedy bazický index, pak se pro výpočet indexu “Celkem listnaté” nebo “Celkem jehličnaté” ve jmenovateli odečítá dílčí váha chybějícího sortimentu od celkové váhy za listnaté či jehličnaté, viz následující příklad:

Sortiment dřeva		Kód váhy	Stálá váha 2013-2015	Kód indexu	Bazický index daného čtvrtletí
<b>Celkem listnaté</b>		<b>w<sub>L</sub></b>	<b>66,908773</b>	<b>I<sub>L</sub></b>	<b>101,0</b>
Výřezy II. třídy jakosti	dub	w <sub>L1</sub>	2,424040	I <sub>L1</sub>	
	buk	w <sub>L2</sub>	0,925396	I <sub>L2</sub>	104,8
Výřezy III. A/B třídy jakosti	dub	w <sub>L3</sub>	6,266356	I <sub>L3</sub>	88,7
⋮	⋮	⋮	⋮	⋮	⋮

$$I_L = \frac{I_{L3}w_{L3} + I_{Li}w_{Li} + \dots}{w_L - w_{L1} - w_{L2}}$$

$$I_L = \frac{104,8 * 0,925396 + 88,7 * 6,266356 + \dots}{66,908773 - 2,424040} = 101,0$$

c) Příklad výpočtu Indexu předchozí období =100:

Sortiment dřeva		Bazický index předchozího čtvrtletí	Bazický index sledovaného čtvrtletí	Index předchozí období =100
Výřezy II. třídy jakosti	smrk	103,8	106,4	102,5
	borovice	101,4	92,5	91,2
	modřín	97,1	95,2	98,0
Výřezy III.A/B třídy jakosti	smrk	105,7	104,1	98,5
	borovice	103,9	100,4	96,6
	modřín	106,3	105,9	99,6

$I_p$

$$I_p = \frac{I_{bq}}{I_{b(q-1)}} = \frac{106,4}{103,8} * 100 = 102,5$$

$I_p$  ..... index k základu předchozí období = 100

$I_{bq}$  ..... bazický index sledovaného čtvrtletí

$I_{b(q-1)}$  ..... bazický index předchozího čtvrtletí

d) Příklad výpočtu Indexu stejné období předchozího roku = 100:

Sortiment dřeva		Bazický index sledovaného čtvrtletí v předchozím roce	Bazický index sledovaného čtvrtletí	Index stejné období předchozího roku =100
Výřezy II. třídy jakosti	smrk	103,8	104,1	100,3
	borovice	101,4	98,4	97,0
	modřín	97,1	97,6	100,5
Výřezy III.A/B třídy jakosti	smrk	105,7	105,1	99,4
	borovice	103,9	99,3	95,6
	modřín	106,3	104,9	98,7

$I_s$

$$I_s = \frac{I_{br}}{I_{b(r-1)}} = \frac{104,1}{103,8} * 100 = 100,3$$

$I_s$  ..... index k základu stejné období předchozího roku = 100

$I_{br}$  ..... bazický index sledovaného čtvrtletí

$I_{b(r-1)}$  ..... bazický index sledovaného čtvrtletí v předchozím roce

**Indexy cen v lesnictví - vlastníci (předchozí období = 100)**

Tab. 1

Název	rok 2022					průměrné tempo růstu	rok 2023				průměrné tempo růstu
	čtvrtletí				1.		čtvrtletí				
	1.	2.	3.	4.			1.	2.	3.	4.	
<b>Úhrnem jehličnaté a listnaté</b>	<b>111,8</b>	<b>119,5</b>	<b>92,3</b>	<b>104,9</b>	<b>106,6</b>	<b>108,2</b>				<b>108,2</b>	
<b>Celkem jehličnaté</b>	<b>112,5</b>	<b>119,7</b>	<b>91,3</b>	<b>103,7</b>	<b>106,3</b>	<b>109,0</b>				<b>109,0</b>	
z toho Výřezy III. A/B třídy jakosti smrk	109,8	114,3	86,9	96,1	<b>101,2</b>	113,8				<b>113,8</b>	
borovice	112,2	110,4	88,1	104,8	<b>103,4</b>	111,9				<b>111,9</b>	
z toho Výřezy III. C třídy jakosti smrk	106,4	120,7	84,8	97,7	<b>101,6</b>	113,7				<b>113,7</b>	
borovice	113,0	116,0	90,9	98,0	<b>104,0</b>	110,1				<b>110,1</b>	
z toho Výřezy III. D třídy jakosti smrk	107,6	121,0	89,6	98,6	<b>103,6</b>	113,2				<b>113,2</b>	
borovice	112,0	114,0	94,5	101,1	<b>105,1</b>	110,7				<b>110,7</b>	
z toho Dříví IV. třídy jakosti - dříví pro výrobu dřevoviny	106,5	129,4	97,9	112,7	<b>111,0</b>	101,8				<b>101,8</b>	
z toho Dříví V. třídy jakosti - dříví pro výrobu buničiny smrk	140,5	137,8	105,4	127,5	<b>127,0</b>	96,8				<b>96,8</b>	
borovice	133,1	135,8	110,6	124,6	<b>125,6</b>	96,9				<b>96,9</b>	
z toho Dříví VI. třídy jakosti - palivové dříví	131,3	133,3	109,8	116,3	<b>122,3</b>	104,5				<b>104,5</b>	
z toho Agregace II. až III.D třída modřín	107,5	110,3	88,5	110,6	<b>103,8</b>	109,1				<b>109,1</b>	
<b>Celkem listnaté</b>	<b>101,8</b>	<b>116,4</b>	<b>107,8</b>	<b>119,2</b>	<b>111,1</b>	<b>99,3</b>				<b>99,3</b>	

. údaj není k dispozici nebo je nespolehlivý

## Indexy cen v lesnictví - vlastníci (stejně období předchozího roku = 100)

Tab. 2

Název	rok 2022					průměr od počátku roku	rok 2023				
	čtvrtletí				průměr od počátku roku		čtvrtletí				průměr od počátku roku
	1.	2.	3.	4.			1.	2.	3.	4.	
<b>Úhrnem jehličnaté a listnaté</b>	<b>157,8</b>	<b>166,0</b>	<b>118,4</b>	<b>129,3</b>	<b>140,1</b>	<b>125,1</b>					<b>125,1</b>
<b>Celkem jehličnaté</b>	<b>162,5</b>	<b>169,2</b>	<b>117,5</b>	<b>127,6</b>	<b>140,9</b>	<b>123,6</b>					<b>123,6</b>
z toho Výřezy III. A/B třídy jakosti smrk	157,2	152,1	100,6	104,7	<b>124,5</b>	108,6					<b>108,6</b>
borovice	144,4	158,0	110,9	114,4	<b>129,6</b>	114,1					<b>114,1</b>
z toho Výřezy III. C třídy jakosti smrk	159,8	157,7	101,3	106,5	<b>126,6</b>	113,8					<b>113,8</b>
borovice	153,4	163,4	113,8	116,9	<b>133,9</b>	113,8					<b>113,8</b>
z toho Výřezy III. D třídy jakosti smrk	170,2	176,6	106,0	115,1	<b>135,3</b>	121,1					<b>121,1</b>
borovice	173,5	162,8	115,0	122,1	<b>138,6</b>	120,7					<b>120,7</b>
z toho Dříví IV. třídy jakosti - dříví pro výrobu dřevoviny	164,9	180,4	149,6	152,1	<b>160,5</b>	145,4					<b>145,4</b>
z toho Dříví V. třídy jakosti - dříví pro výrobu buničiny smrk	205,6	267,9	235,2	260,2	<b>243,9</b>	179,3					<b>179,3</b>
borovice	205,5	252,0	231,2	249,1	<b>236,2</b>	181,3					<b>181,3</b>
z toho Dříví VI. třídy jakosti - palivové dříví	166,5	211,5	212,4	223,5	<b>205,2</b>	177,9					<b>177,9</b>
z toho Agregace II. až III.D třída modřín	108,9	126,4	108,7	116,1	<b>114,9</b>	117,8					<b>117,8</b>
<b>Celkem listnaté</b>	<b>109,0</b>	<b>127,2</b>	<b>132,0</b>	<b>152,3</b>	<b>130,5</b>	<b>148,5</b>					<b>148,5</b>

. údaj není k dispozici nebo je nespolehlivý

**Indexy cen v lesnictví - vlastníci (4. čtvrtletí 2016 = 100)**

Tab. 3

Název	Stálé váhy v ‰ 2013-2015	rok 2016	rok 2022					průměr od počátku roku	rok 2023				průměr od počátku roku
		čtvrtletí	čtvrtletí				čtvrtletí						
		4.	1.	2.	3.	4.	1.		2.	3.	4.		
<b>Úhrnem jehličnaté a listnaté</b>	<b>1000,0000</b>	<b>100,0</b>	<b>126,9</b>	<b>151,7</b>	<b>140,0</b>	<b>146,8</b>	<b>141,4</b>	<b>158,8</b>					<b>158,8</b>
<b>Celkem jehličnaté</b>	<b>933,0912</b>	<b>100,0</b>	<b>127,6</b>	<b>152,8</b>	<b>139,5</b>	<b>144,7</b>	<b>141,2</b>	<b>157,7</b>					<b>157,7</b>
Výřezy III. A/B třídy jakosti smrk <sup>2)</sup>	395,6620	100,0	130,2	148,8	129,3	124,2	<b>133,1</b>	141,4					<b>141,4</b>
borovice	40,5606	100,0	113,8	125,6	110,7	116,0	<b>116,5</b>	129,8					<b>129,8</b>
Výřezy III. C třídy jakosti smrk <sup>2)</sup>	113,2125	100,0	138,9	167,6	142,2	139,0	<b>146,9</b>	158,0					<b>158,0</b>
borovice	10,7570	100,0	121,3	140,7	127,9	125,4	<b>128,8</b>	138,1					<b>138,1</b>
Výřezy III. D třídy jakosti smrk <sup>2)</sup>	140,6430	100,0	139,4	168,7	151,2	149,1	<b>152,1</b>	168,8					<b>168,8</b>
borovice	11,0876	100,0	125,3	142,9	135,1	136,6	<b>135,0</b>	151,2					<b>151,2</b>
Dříví IV. třídy jakosti - dříví pro výrobu dřevoviny	26,4410	100,0	113,1	146,3	143,3	161,5	<b>141,1</b>	164,4					<b>164,4</b>
Dříví V. třídy jakosti - dříví pro výrobu buničiny smrk <sup>2)</sup>	117,8695	100,0	114,5	157,8	166,3	212,1	<b>162,7</b>	205,3					<b>205,3</b>
borovice	27,5186	100,0	114,9	156,0	172,5	215,0	<b>164,6</b>	208,3					<b>208,3</b>
Dříví VI. třídy jakosti - palivové dříví	14,0479	100,0	94,9	126,5	138,9	161,6	<b>130,5</b>	168,8					<b>168,8</b>
z toho Agregace II. až III.D třída modřín	31,6613	100,0	110,2	121,6	107,6	119,0	<b>114,6</b>	129,8					<b>129,8</b>
<b>Celkem listnaté <sup>1)</sup></b>	<b>66,9088</b>	<b>100,0</b>	<b>117,3</b>	<b>136,5</b>	<b>147,2</b>	<b>175,4</b>	<b>144,1</b>	<b>174,2</b>					<b>174,2</b>

. údaj není k dispozici nebo je nespolehlivý

Pozn. V rámci revize Indexu cen v lesnictví bylo stanoveno nové váhové schéma sortimentů. Indexním a cenovým základem je 4. čtvrtletí 2016.

<sup>1)</sup> Za listnaté sortimenty je od roku 2020 čtvrtletně publikován agregovaný index.

<sup>2)</sup> U těchto sortimentů jsou průměrné ceny od 4. čtvrtletí 2016 spočteny na aktualizovaných vnitřních vahách.

## Indexy cen v lesnictví - vlastníci (podíl klouzavých průměrů\*)

Tab. 4

Název	rok 2022				rok 2023			
	čtvrtletí				čtvrtletí			
	1.	2.	3.	4.	1.	2.	3.	4.
<b>Úhrnem jehličnaté a listnaté</b>	<b>163,5</b>	<b>169,5</b>	<b>149,3</b>	<b>140,1</b>	<b>132,7</b>			
<b>Celkem jehličnaté</b>	<b>169,7</b>	<b>175,0</b>	<b>151,8</b>	<b>140,9</b>	<b>132,2</b>			
z toho Výřezy III. A/B třídy jakosti								
smrk	170,2	169,2	140,0	124,5	114,4			
borovice	154,1	163,5	143,3	129,6	122,2			
modřín	115,0	117,0	116,1	114,9	117,1			
z toho Výřezy III. C třídy jakosti								
smrk	184,5	179,4	144,7	126,6	117,6			
borovice	143,5	154,0	140,1	133,9	124,5			
modřín	115,6	120,7	117,0	117,5	119,8			
z toho Výřezy III. D třídy jakosti								
smrk	199,4	197,7	154,6	135,3	125,8			
borovice	174,7	179,0	152,8	138,6	127,9			
modřín	131,4	137,1	132,2	129,5	129,7			
z toho Výřezy IV. třídy jakosti - dříví pro výrobu dřevoviny	150,2	166,5	165,8	160,5	155,3			
z toho Výřezy V. třídy jakosti - dříví pro výrobu buničiny								
smrk	156,2	196,1	219,6	243,9	227,8			
borovice	147,8	186,9	213,2	236,2	222,7			
z toho Dříví VI. třídy jakosti - palivové dříví	133,2	160,1	183,1	205,2	203,8			
<b>Celkem listnaté</b>	<b>107,8</b>	<b>114,2</b>	<b>120,8</b>	<b>130,5</b>	<b>140,3</b>			
z toho Výřezy III. A/B třídy jakosti								
dub	113,5	123,7	132	125,9	118,6			
buk	105,6	111,9	111,2	121,4	134,4			
z toho Výřezy III. C třídy jakosti								
dub	109,5	108,8	105,2	104,8	108,4			
buk	103,1	103,3	111,7	126,8	141,4			
z toho Výřezy III. D třídy jakosti								
dub	104,3	101,9	104,2	112,0	117,0			
buk	106,2	107,6	118,8	131,4	147,9			
z toho Výřezy V. třídy jakosti - dříví pro výrobu buničiny								
dub	110,9	121,3	122,0	140,2	148,6			
buk	105,1	112,2	120,5	144,9	159,7			
z toho Dříví VI. třídy jakosti - palivové dříví	105,0	112,7	122,0	133,6	150,0			

. údaj není k dispozici nebo je nespolehlivý

\*) Podíl průměru bazických indexů (4Q2016 = 100) za poslední 4 čtvrtletí a průměru bazických indexů (4Q2016 = 100) za předchozí 4 čtvrtletí.

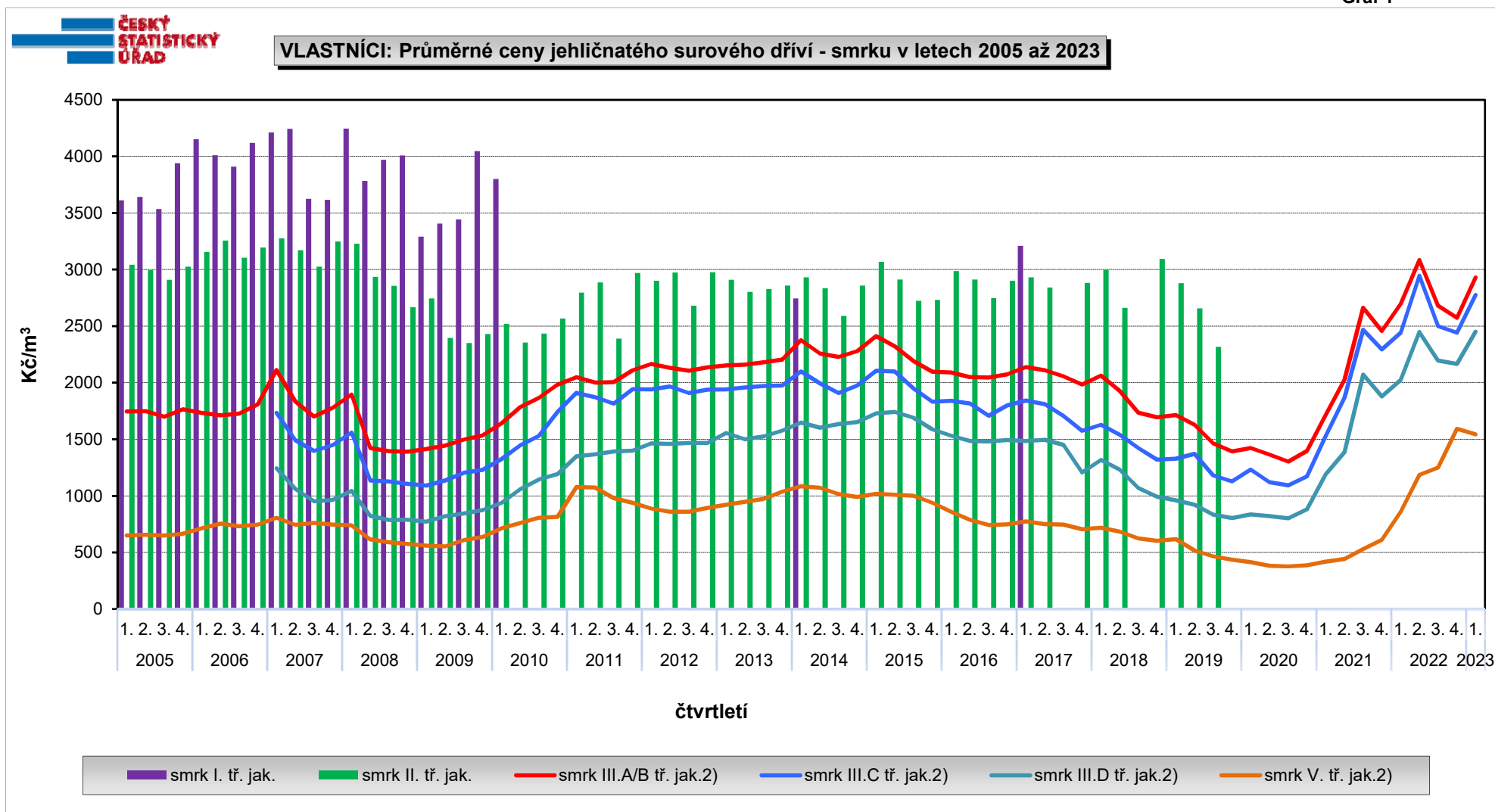
### Průměrné ceny surového dříví pro tuzemsko za ČR v roce 2023 (Kč/m<sup>3</sup>)

VLASTNÍCI		2023					Průměr od počátku roku
		4. čtvrtletí 2016	1. čtvrtletí	2. čtvrtletí	3. čtvrtletí	4. čtvrtletí	
Název		průměrná cena	průměrná cena	průměrná cena	průměrná cena	průměrná cena	
Jehličnaté sortimenty	Výřezy III. A/B třídy jakosti	smrk <sup>1)</sup>	2 072	2 930			2 930
		borovice	1 690	2 194			2 194
	Výřezy III. C třídy jakosti	smrk <sup>1)</sup>	1 758	2 777			2 777
		borovice	1 513	2 089			2 089
	Výřezy III. D třídy jakosti	smrk <sup>1)</sup>	1 452	2 451			2 451
		borovice	1 239	1 873			1 873
	Dříví IV. třídy jakosti - dříví pro výrobu dřevoviny		1 036	1 703			1 703
	Dříví V. třídy jakosti - dříví pro výrobu buničiny	smrk <sup>1)</sup>	751	1 542			1 542
	borovice	732	1 525			1 525	
Dříví VI. třídy jakosti - palivové dříví		791	1 335			1 335	

Pozn: Průměrné ceny jsou váženy u těchto sortimentů: výřezy III. A/B jakosti – smrk, výřezy III. C jakosti – smrk, výřezy III. D jakosti – smrk, dříví V. jakosti – dříví pro výrobu buničiny – smrk



Graf 1



2) U těchto sortimentů jsou průměrné ceny od 1. čtvrtletí 2017 počítány na aktualizovaných vnitřních vahách.  
Čtvrtletní data za smrk I. a II. třídy jakosti publikována pouze do roku 2019.

**Indexy cen v lesnictví - nevlastníci (předchozí období = 100)**

Tab. 6

Název	rok 2022					průměrné tempo růstu	rok 2023				průměrné tempo růstu
	čtvrtletí				1.		čtvrtletí				
	1.	2.	3.	4.			1.	2.	3.	4.	
<b>Úhrnem jehličnaté a listnaté</b>	<b>116,4</b>	<b>113,6</b>	<b>96,4</b>	<b>106,5</b>	<b>107,9</b>	<b>102,1</b>					<b>102,1</b>
<b>Celkem jehličnaté</b>	<b>117,2</b>	<b>114,0</b>	<b>94,7</b>	<b>104,5</b>	<b>107,2</b>	<b>103,3</b>					<b>103,3</b>
z toho Výřezy III. A/B třídy jakosti											
smrk	115,4	109,9	88,2	98,7	<b>102,5</b>	106,7					<b>106,7</b>
borovice	120,4	105,1	89,3	112,5	<b>106,2</b>	104,7					<b>104,7</b>
z toho Výřezy III. C třídy jakosti											
smrk	111,3	108,8	88,9	103,0	<b>102,6</b>	106,1					<b>106,1</b>
borovice	110,8	101,2	93,7	107,1	<b>103,0</b>	105,6					<b>105,6</b>
z toho Výřezy III. D třídy jakosti											
smrk	117,1	115,4	84,8	100,4	<b>103,6</b>	107,2					<b>107,2</b>
borovice	118,0	117,6	95,9	97,6	<b>106,8</b>	100,1					<b>100,1</b>
z toho Dříví IV. třídy jakosti - dříví pro výrobu dřevoviny	110,2	138,9	109,2	123,3	<b>119,8</b>	91,7					<b>91,7</b>
z toho Dříví V. třídy jakosti - dříví pro výrobu buničiny	132,4	131,4	118,1	116,4	<b>124,4</b>	96,2					<b>96,2</b>
smrk	137,4	133,8	117,4	117,1	<b>126,1</b>	96,8					<b>96,8</b>
borovice	125,5	122,9	125,2	111,2	<b>121,1</b>	100,6					<b>100,6</b>
z toho Dříví VI. třídy jakosti - palivové dříví	111,1	104,5	96,6	100,9	<b>103,1</b>	107,3					<b>107,3</b>
z toho Agregace II. až III.D třída jakosti											
modřín	111,1	104,5	96,6	100,9	<b>103,1</b>	107,3					<b>107,3</b>
<b>Celkem listnaté</b>	<b>108,6</b>	<b>109,7</b>	<b>114,2</b>	<b>124,7</b>	<b>114,1</b>	<b>93,0</b>					<b>93,0</b>

. údaj není k dispozici nebo je nespolehlivý

**Indexy cen v lesnictví - nevládníci (stejně období předchozího roku = 100)**

Tab. 7

Název	rok 2022					průměr od počátku roku	rok 2023				průměr od počátku roku
	čtvrtletí				1.		čtvrtletí				
	1.	2.	3.	4.			1.	2.	3.	4.	
<b>Úhrnem jehličnaté a listnaté</b>	<b>162,4</b>	<b>155,2</b>	<b>125,8</b>	<b>135,8</b>	<b>143,0</b>	<b>119,1</b>					<b>119,1</b>
<b>Celkem jehličnaté</b>	<b>168,4</b>	<b>157,5</b>	<b>123,6</b>	<b>132,2</b>	<b>142,8</b>	<b>116,5</b>					<b>116,5</b>
z toho Výřezy III. A/B třídy jakosti											
smrk	167,5	145,9	104,3	110,5	<b>128,0</b>	102,1					<b>102,1</b>
borovice	165,4	155,6	118,2	127,1	<b>139,3</b>	110,6					<b>110,6</b>
z toho Výřezy III. C třídy jakosti											
smrk	167,0	143,0	104,5	110,8	<b>127,3</b>	105,7					<b>105,7</b>
borovice	173,9	137,8	114,7	112,6	<b>130,9</b>	107,4					<b>107,4</b>
z toho Výřezy III. D třídy jakosti											
smrk	187,6	159,0	104,6	115,1	<b>134,9</b>	105,3					<b>105,3</b>
borovice	177,0	181,7	137,5	129,9	<b>152,9</b>	110,3					<b>110,3</b>
z toho Dříví IV. třídy jakosti - dříví pro výrobu dřevoviny	127,6	166,6	170,4	206,1	<b>169,2</b>	171,5					<b>171,5</b>
z toho Dříví V. třídy jakosti - dříví pro výrobu buničiny											
smrk	184,0	225,0	240,4	239,0	<b>224,4</b>	173,7					<b>173,7</b>
borovice	186,4	237,4	254,3	252,7	<b>234,9</b>	178,1					<b>178,1</b>
z toho Dříví VI. třídy jakosti - palivové dříví	169,5	186,4	232,0	214,7	<b>202,1</b>	172,2					<b>172,2</b>
z toho Agregace II. až III.D třída jakosti	130,1	127,9	115,0	113,1	<b>121,0</b>	109,3					<b>109,3</b>
<b>Celkem listnaté</b>	<b>119,5</b>	<b>133,7</b>	<b>149,1</b>	<b>169,8</b>	<b>143,7</b>	<b>145,3</b>					<b>145,3</b>

. údaj není k dispozici nebo je nespolehlivý

**Indexy cen v lesnictví - nevlastníci (4. čtvrtletí 2016 = 100)**

Tab. 8

Název	Stálé váhy v ‰ 2013-2015	rok 2016	rok 2022					průměr od počátku roku	rok 2023				průměr od počátku roku
		čtvrtletí	čtvrtletí				čtvrtletí						
		4.	1.	2.	3.	4.	1.		2.	3.	4.		
<b>Úhrnem jehličnaté a listnaté</b>	<b>1000,0000</b>	<b>100,0</b>	<b>128,3</b>	<b>145,7</b>	<b>140,5</b>	<b>149,7</b>	<b>141,1</b>	<b>152,8</b>	<b>152,8</b>	<b>152,8</b>			
<b>Celkem jehličnaté</b>	<b>902,1825</b>	<b>100,0</b>	<b>129,5</b>	<b>147,6</b>	<b>139,8</b>	<b>146,1</b>	<b>140,8</b>	<b>150,9</b>	<b>150,9</b>	<b>150,9</b>			
Výřezy III. A/B třídy jakosti smrk	442,3462	100,0	137,7	151,3	133,5	131,8	<b>138,6</b>	140,6	140,6	<b>140,6</b>			
borovice	39,1710	100,0	126,5	133,0	118,8	133,6	<b>128,0</b>	139,9	139,9	<b>139,9</b>			
Výřezy III. C třídy jakosti smrk	82,3990	100,0	145,1	157,9	140,3	144,5	<b>147,0</b>	153,3	153,3	<b>153,3</b>			
borovice	7,9019	100,0	129,2	130,8	122,6	131,3	<b>128,5</b>	138,7	138,7	<b>138,7</b>			
Výřezy III. D třídy jakosti smrk	62,7205	100,0	149,9	173,0	146,7	147,3	<b>154,2</b>	157,9	157,9	<b>157,9</b>			
borovice	11,4149	100,0	123,9	145,7	139,7	136,4	<b>136,4</b>	136,6	136,6	<b>136,6</b>			
Dříví IV. třídy jakosti - dříví pro výrobu dřevoviny	18,2986	100,0	93,8	130,3	142,3	175,4	<b>135,5</b>	160,9	160,9	<b>160,9</b>			
Dříví V. třídy jakosti - dříví pro výrobu buničiny smrk	142,2612	100,0	104,3	137,0	161,8	188,3	<b>147,9</b>	181,2	181,2	<b>181,2</b>			
borovice	30,2933	100,0	105,9	141,7	166,3	194,8	<b>152,2</b>	188,6	188,6	<b>188,6</b>			
Dříví VI. třídy jakosti - palivové dříví	10,3753	100,0	99,0	121,7	152,4	169,4	<b>135,6</b>	170,5	170,5	<b>170,5</b>			
z toho Agregace II. až III.D třída modřín	37,2731	100,0	115,4	120,6	116,5	117,5	<b>117,5</b>	126,1	126,1	<b>126,1</b>			
<b>Celkem listnaté <sup>1)</sup></b>	<b>97,8175</b>	<b>100,0</b>	<b>117,2</b>	<b>128,6</b>	<b>146,9</b>	<b>183,2</b>	<b>144,0</b>	<b>170,3</b>	<b>170,3</b>	<b>170,3</b>			

. údaj není k dispozici nebo je nespolehlivý

Pozn. V rámci revize Indexu cen v lesnictví bylo stanoveno nové váhové schéma sortimentů. Indexním a cenovým základem je 4. čtvrtletí 2016.

<sup>1)</sup> Za listnaté sortimenty je od roku 2020 čtvrtletně publikován agregovaný index.

# Indexy cen v lesnictví - nevlastníci (podíl klouzavých průměrů\*)

Tab. 9

Název	rok 2022				rok 2023			
	čtvrtletí				čtvrtletí			
	1.	2.	3.	4.	1.	2.	3.	4.
<b>Úhrnem jehličnaté a listnaté</b>	<b>159,9</b>	<b>161,7</b>	<b>148,2</b>	<b>143,0</b>	<b>132,6</b>			
<b>Celkem jehličnaté</b>	<b>167,7</b>	<b>167,8</b>	<b>150,7</b>	<b>142,8</b>	<b>130,8</b>			
z toho Výřezy III. A/B třídy jakosti								
smrk	174,1	167,8	141,3	128,0	114,0			
borovice	154,4	160,6	147,4	139,3	125,8			
modřín	124,1	124,9	121,3	117,5	112,4			
z toho Výřezy III. C třídy jakosti								
smrk	180,7	170,1	142,8	127,3	114,5			
borovice	175,7	169,6	148,2	130,9	117,0			
modřín	131,2	130,6	124,1	124,0	118,3			
z toho Výřezy III. D třídy jakosti								
smrk	205,6	191,0	152,0	134,9	118,5			
borovice	172,0	181,0	165,5	152,9	135,9			
modřín	139,5	149,4	146,4	134,2	121,0			
z toho Výřezy IV. třídy jakosti - dříví pro výrobu dřevoviny	115,3	131,8	146,1	169,2	178,6			
z toho Výřezy V. třídy jakosti - dříví pro výrobu buničiny								
smrk	147,6	174,0	200,8	224,4	214,8			
borovice	147,5	177,6	208,5	234,9	224,5			
z toho Dříví VI. třídy jakosti - palivové dříví	152,0	163,9	186,8	202,1	198,8			
<b>Celkem listnaté</b>	<b>109,7</b>	<b>117,9</b>	<b>129,2</b>	<b>143,7</b>	<b>149,8</b>			
z toho Výřezy III. A/B třídy jakosti								
dub	100,6	108,9	117,2	125,6	126,2			
buk	105,9	112,3	116,7	129,4	141,9			
z toho Výřezy III. C třídy jakosti								
dub	122,3	123,7	125,7	125,0	121,0			
buk	127,3	135,2	134,4	136,4	130,8			
z toho Výřezy III. D třídy jakosti								
dub	128,1	131,8	135,3	135,7	127,7			
buk	128,0	132,3	133,8	140,3	134,5			
z toho Výřezy V. třídy jakosti - dříví pro výrobu buničiny								
dub	116,2	129,7	142,3	165,3	164,5			
buk	107,4	118,8	135,3	156,9	166,8			
z toho Dříví VI. třídy jakosti - palivové dříví	105,5	112,8	127,3	144,6	159,7			

. údaj není k dispozici nebo je nespolehlivý

\*) Podíl průměru bazických indexů (4Q2016 = 100) za poslední 4 čtvrtletí a průměru bazických indexů za předchozí 4 čtvrtletí.

Průměrné ceny surového dříví pro tuzemsko za ČR v roce 2023 (Kč/m<sup>3</sup>)

NEVLASTNÍCI

Tab. 10

	Název	2023				Průměr od počátku roku	
		4. čtvrtletí 2016	1. čtvrtletí	2. čtvrtletí	3. čtvrtletí		4. čtvrtletí
		průměrná cena	průměrná cena	průměrná cena	průměrná cena		průměrná cena
Jehličnaté sortimenty	Výřezy III. A/B třídy jakosti smrk	1 952	2 744			2 744	
	borovice	1 540	2 154			2 154	
	Výřezy III. C třídy jakosti smrk	1 699	2 604			2 604	
	borovice	1 424	1 975			1 975	
	Výřezy III. D třídy jakosti smrk	1 346	2 126			2 126	
	borovice	1 220	1 667			1 667	
	Dříví IV. třídy jakosti - dříví pro výrobu dřevoviny	1 002	1 612			1 612	
	Dříví V. třídy jakosti - dříví pro výrobu buničiny smrk	749	1 357			1 357	
borovice	713	1 345			1 345		
Dříví VI. třídy jakosti - palivové dříví	769	1 311			1 311		



Prodané množství surového dříví pro tuzemsko za ČR v roce 2023 (m<sup>3</sup>) od nejvýznamnějších společností obchodujících se dřevem

VLASTNÍCI A NEVLASTNÍCI

Tab. 11

Název	1. čtvrtletí			2. čtvrtletí			3. čtvrtletí			4. čtvrtletí			2023 celkem		
	celkem	vlastníci lesa	nevlastníci lesa	celkem	vlastníci lesa	nevlastníci lesa	celkem	vlastníci lesa	nevlastníci lesa	celkem	vlastníci lesa	nevlastníci lesa	celkem	vlastníci lesa	nevlastníci lesa
<b>Celkem listnaté a jehličnaté</b>	<b>1 571 741</b>	<b>1 030 894</b>	<b>540 847</b>										<b>1 571 741</b>	<b>1 030 894</b>	<b>540 847</b>
z toho listnaté	112 757	78 340	34 417										112 757	78 340	34 417
<b>z toho jehličnaté</b>	<b>1 458 984</b>	<b>952 554</b>	<b>506 430</b>										<b>1 458 984</b>	<b>952 554</b>	<b>506 430</b>
z toho Výřezy III. A/B třídy jakosti															
smrk	476 355	316 876	159 479										476 355	316 876	159 479
borovice	87 292	69 831	17 461										87 292	69 831	17 461
z toho Výřezy III. C třídy jakosti															
smrk	107 800	54 420	53 380										107 800	54 420	53 380
borovice	14 060	8 929	5 131										14 060	8 929	5 131
z toho Výřezy III. D třídy jakosti															
smrk	240 302	158 651	81 652										240 302	158 651	81 652
borovice	30 089	17 839	12 250										30 089	17 839	12 250
z toho Dříví IV. třídy jakosti - dříví pro výrobu dřevoviny															
smrk	27 545	19 860	7 685										27 545	19 860	7 685
z toho Dříví V. třídy jakosti - dříví pro výrobu buničiny															
smrk	324 433	198 756	125 678										324 433	198 756	125 678
borovice	73 139	53 668	19 471										73 139	53 668	19 471
z toho Dříví VI. třídy jakosti - palivové dříví															
	21 774	15 159	6 615										21 774	15 159	6 615
z toho agregace II. až III.D třídy jakosti															
modřín	51 943	36 766	15 178										51 943	36 766	15 178