

Indexy cen v lesnictví (surové dříví) - 2. čtvrtletí 2023

UPOZORNĚNÍ (změna ve struktuře publikace od 1. čtvrtletí 2020)

Metodické vysvětlivky
Modelové příklady výpočtů

Indexy cen v lesnictví (surové dříví) – vlastníci

- Tab. 1 Předchozí období = 100
- Tab. 2 Stejně období předchozího roku = 100
- Tab. 3 4. čtvrtletí 2016 = 100
- Tab. 4 Podíl klouzavých průměrů
- Tab. 5 Průměrné ceny surového dříví pro tuzemsko za ČR v roce 2023
- Graf 1 Průměrné ceny jehličnatého surového dříví – smrku v letech 2005 až 2023

Indexy cen v lesnictví (surové dříví) – nevládníci

- Tab. 6 Předchozí období = 100
- Tab. 7 Stejně období předchozího roku = 100
- Tab. 8 4. čtvrtletí 2016 = 100
- Tab. 9 Podíl klouzavých průměrů
- Tab. 10 Průměrné ceny surového dříví pro tuzemsko za ČR v roce 2023
- Graf 2 Průměrné ceny jehličnatého surového dříví – smrku v letech 2008 až 2023

Prodané množství surového dříví

- Tab. 11 Prodané množství surového dříví pro tuzemsko za ČR v roce 2023 (m³) od nejvýznamnějších společností obchodujících se dřevem
- Tab. 12 LISTNATÉ: Klouzavé průměrné ceny surového dříví pro tuzemsko za ČR (Kč/m³)
- Tab. 13 LISTNATÉ: Klouzavé průměry bazických indexů

Metodické vysvětlivky

Index cen surového dříví je počítán čtvrtletně z **průměrných realizačních** (smluvních) **cen bez DPH**, dosažených v jednotlivých čtvrtletích šetřeného roku a vykázaných na výkaze Ceny Les 1 - 04 vybranými zpravodajskými jednotkami za jednotlivé reprezentanty. Zjišťují se realizační (smluvní ceny bez DPH) na lokalitě odvozní místo, které zaplatil první odběratel v tuzemsku (bez vlastní spotřeby a exportu).

Cenové indexy jsou vypočítávány na základě cen za výběrové soubory reprezentantů a výběrové zpravodajské jednotky agregací jednoduchých indexů cen reprezentantů do úhrnu pomocí výpočetního vzorce typu Laspeyres.

p_1 = cena ve sledovaném období, p_0 = cena v základním období

p_0q_0 = stálá váha - hodnotový ukazatel základního (bazického) období (tržby)

$$I_{1/0} = \frac{\sum \frac{p_1}{p_0} p_0 q_0}{\sum p_0 q_0} * 100$$

Publikované údaje v publikaci „INDEXY CEN V LESNICTVÍ (surové dříví)“ lze změnit z důvodu předchozí chybné response pouze do vydání následujících čtvrtletních údajů.

ZMĚNY V PUBLIKAČNÍCH TABULKÁCH OD 2. ČTVRTLETÍ 2023

Data mezičtvrtletních podílů klouzavých průměrů bazických indexů se budou publikovat zpětně od roku 2020 počínaje 2. čtvrtletím 2023. V dalších čtvrtletích budou v tabulce zveřejněna data vždy za aktuální rok.

Mezičtvrtletní podíl klouzavých průměrů bazických indexů

$$I_{kq} = \frac{I_k}{I_{k-1}} = \frac{(I_{bq} + I_{b(q-1)} + I_{b(q-2)} + I_{b(q-3)})}{(I_{b(q-1)} + I_{b(q-2)} + I_{b(q-3)} + I_{b(q-4)})}$$

I_{kq} ...mezičtvrtletní podíl klouzavých průměrů bazických indexů

I_k ...průměr bazických indexů za poslední čtyři čtvrtletí (klouzavý průměr)

I_{k-1} ... průměr bazických indexů za předposlední poslední čtyři čtvrtletí (klouzavý průměr)

I_{bq} ...bazický index sledovaného čtvrtletí

$I_{b(q-1)}$...bazický index předchozího čtvrtletí

LISTNATÉ:

Klouzavé průměrné ceny surového dříví pro tuzemsko za ČR (Kč/m³)

Od 2. čtvrtletí 2023 byla do publikace zařazena tabulka klouzavých průměrných cen za listnaté sortimenty a publikovány klouzavé průměrné ceny zpětně od roku 2020.

Klouzavé průměrné ceny jsou spočteny jako suma všech cen za čtyři, po sobě jdoucí čtvrtletí, dělená počtem vykázaných cen za čtyři stejná, po sobě jdoucí čtvrtletí.

Klouzavé průměry bazických indexů

Od 2. čtvrtletí 2023 byla do publikace zařazena tabulka klouzavých průměrů bazických indexů.

Hodnoty jsou spočteny jako průměr čtyř po sobě jdoucích hodnot bazických indexů.

$$I_{KIB} = \frac{(I_{bq} + I_{b(q-1)} + I_{b(q-2)} + I_{b(q-3)})}{4}$$

I_{KIB} ... klouzavý průměr bazických indexů

I_{bq} ... bazický index sledovaného čtvrtletí

$I_{b(q-1)}$... bazický index předchozího čtvrtletí

ZMĚNY V PUBLIKAČNÍCH TABULKÁCH 2020

Data v publikaci „Indexy cen v lesnictví“ se od 1. čtvrtletí 2020 budou publikovat v následující struktuře:

Čtvrtletně:

1. indexy (IB, IP, IS) ve struktuře

- agregace jehličnaté, listnaté, celkem
- smrk (III.A/B, III.C, III.D, V. třída)
- borovice (III.A/B, III.C, III.D, V. třída)
- modřín (agregace II. až III.D třída)
- palivové dříví
- dříví IV. třídy

2. indexy IK (IK-podíl klouzavých průměrů) v podrobné struktuře za sortimenty listnatých a jehličnatých od III. A/B třídy po palivové dříví a jejich agregace

3. průměrné ceny (smrky, borovice, dříví IV. třídy a palivové dříví)

4. množství prodaného dříví (ve struktuře jako indexy)

Roční data v podrobné struktuře formou časových řad.

Všechny publikační tabulky zvlášť za vlastníky a nevlastníky.

REVIZE 2016

V průběhu roku 2016 proběhla standardní komplexní revize výpočtu **Indexů cen surového dříví za vlastníky a nevlastníky**.

Cenové indexy podle nové struktury se publikují od 1. čtvrtletí 2017.

Indexním¹⁾ a cenovým²⁾ základem je 4. čtvrtletí 2016.

V rámci revize bylo stanoveno nové váhové schéma sortimentů dle vykázaného přehledu ročních tržeb respondenty na samostatném výkazu za roky 2013, 2014 a 2015.

Vlastníci: U čtyř **nejvýznamnějších sortimentů** (výřezy III.A/B jakosti – smrk, výřezy III.C jakosti – smrk, výřezy III.D jakosti – smrk, dříví V. jakosti – dříví pro výrobu buničiny – smrk) došlo ke změně vnitřních relativních vah spočtených ze souhrnného množství prodaného dříví jednotlivými respondenty za roky 2013, 2014 a 2015. Bazické ceny těchto sortimentů byly vypočítány na **aktualizovaných vnitřních vahách**, proto jsou tyto nové základní ceny odlišné od již publikovaných průměrných cen za 4. čtvrtletí 2016. U ostatních sortimentů jsou bazické ceny rovné publikovaným cenám ve 4. čtvrtletí 2016.

Průměrné ceny ostatních sortimentů jsou nadále počítány prostým aritmetickým průměrem.

Tab. Průměrné ceny vážených sortimentů ve 4. čtvrtletí 2016

	Původní publikovaná průměrná cena	Nová průměrná cena	Rozdíl v %
Výřezy III. A/B - smrk	2074	2072	-0,1
Výřezy III. C - smrk	1799	1758	-2,3
Výřezy III. D - smrk	1494	1452	-2,8
Výřezy V. třídy - smrk	748	751	0,4

Pro výpočet cenových indexů je použito **16 jehličnatých** a **11 listnatých** sortimentů (byla vyřazena **I. třída jakosti - dub**).

Tab.: Porovnání váhových schémat (v ‰) z roku 2010 a 2013 – 2015, *vlastníci*

Název	Váhy 2010	Váhové schéma 2013 - 2015
Úhrnem jehličnaté a listnaté	1000,000000	1000,000000
Celkem listnaté	91,844550	66,908773
Celkem jehličnaté	908,155450	933,091227
Výřezy II. třídy jakosti		
smrk	3,584162	1,546295
borovice	3,708618	2,083839
modřín	3,644684	1,770616
Výřezy III.A/B třídy jakosti		
smrk	413,793299	395,661979
borovice	39,434182	40,560637
modřín	12,099022	18,384446
Výřezy III.C třídy jakosti		
smrk	142,019477	113,212520
borovice	9,669215	10,756995
modřín	6,138942	7,558221
Výřezy III.D třídy jakosti		
smrk	97,782292	140,643041
borovice	6,648604	11,087590
modřín	2,374263	3,948043
Výřezy IV. třídy jakosti	20,589033	26,441048
Výřezy V. třídy jakosti		
smrk	107,012240	117,869458
borovice	23,395058	27,518630
Dříví VI. třídy jakosti - palivové dříví jehličnaté	16,262358	14,047869
Výřezy I. třídy jakosti		
dub	2,321389	-
Výřezy II. třídy jakosti		
dub	3,213325	2,424040
buk	0,376198	0,925396
Výřezy III. A/B třídy jakosti		
dub	13,130060	6,266356
buk	4,029918	2,976109
Výřezy III.C třídy jakosti		
dub	9,774019	4,079109
buk	5,264707	1,807586
Výřezy III.D třídy jakosti		
dub	3,741815	4,769707
buk	2,201669	1,454497
Výřezy V. třídy jakosti		
dub	19,023100	9,112753
buk	13,952733	14,936140
Dříví VI. třídy jak.- palivové dříví listnaté	14,815618	18,157080

V rámci revize **Indexu cen lesnictví – nevlastníci** bylo stanoveno nové váhové schéma sortimentů dle vykázaného přehledu ročních tržeb respondenty na samostatném výkazu za roky 2013, 2014 a 2015. Průměrné ceny všech sortimentů jsou počítány prostým aritmetickým průměrem. Pro výpočet cenových indexů je použito **16 jehličnatých** a **11 listnatých** sortimentů (byla vyřazena **I. třída jakosti - dub**). Bazické ceny jsou u **všech** sortimentů rovny publikovaným cenám ve 4. čtvrtletí 2016.

Tab.: Porovnání váhových schémat (v ‰) z let 2010 a 2013 – 2015, nevlastníci

Název	Váhy 2010	Váhové schéma 2013 - 2015
Úhrnem jehličnaté a listnaté	1000,000000	1000,000000
celkem listnaté	92,412287	97,817463
celkem jehličnaté	907,587713	902,182537
Výřezy II. třídy jakosti		
smrk	7,528928	15,088369
borovice	6,020787	2,639083
modřín	6,244526	3,029324
Výřezy III.A/B třídy jakosti		
smrk	446,550980	442,346202
borovice	43,390213	39,170954
modřín	12,103652	22,286624
Výřezy III.C třídy jakosti		
smrk	81,198010	82,398986
borovice	8,325358	7,901917
modřín	7,476996	8,084834
Výřezy III.D třídy jakosti		
smrk	69,706405	62,720491
borovice	12,271907	11,414925
modřín	2,016356	3,872356
Výřezy IV. třídy jakosti	19,697698	18,298601
Výřezy V. třídy jakosti		
smrk	152,712842	142,261238
borovice	27,901752	30,293312
Dříví VI. třídy jakosti - palivové dříví jehličnaté	4,441303	10,375321
Výřezy I. třídy jakosti		
dub	2,421531	-
Výřezy II. třídy jakosti		
dub	4,698801	1,427693
buk	1,201265	1,349992
Výřezy III. A/B třídy jakosti		
dub	8,318351	9,915313
buk	4,228627	8,572513
Výřezy III.C třídy jakosti		
dub	5,386607	7,992529
buk	2,446263	3,692950
Výřezy III.D třídy jakosti		
dub	3,273912	3,463449
buk	2,606503	2,664733
Výřezy V. třídy jakosti		
dub	15,100399	10,003883
buk	29,401008	25,216000
Dříví VI. třídy jak.- palivové dříví listnaté	13,329020	23,518408

¹⁾ Indexní základ - období, ve kterém se publikovaný bazický index rovná 100. Publikovaný bazický index nemusí být vždy roven primárnímu bazickému indexu, ale může být z něho odvozen.

²⁾ Cenový základ - cena tzv. bazického období (bazická cena), ke které se poměří ceny běžného období pro výpočet primárního bazického indexu

Historie

V rámci mimořádné revize **Indexu cen lesnictví – vlastníci** v roce 2011 bylo stanoveno váhové schéma sortimentů dle tržeb z výkazů Les 8-01 za rok 2009 a Cený Les 1-04 za rok 2010. Průměrné ceny čtyř nejvýznamnějších sortimentů (výřezy III.A/B jakosti – smrk, výřezy III.C jakosti – smrk, výřezy III.D jakosti – smrk, dříví V. jakosti – dříví pro výrobu buničiny – smrk) byly počítány váženým průměrem, kde vahou byly tržby respondentů za celý rok 2010. Průměrné ceny ostatních sortimentů byly počítány prostým aritmetickým průměrem. Pro výpočet cenových indexů bylo použito 16 jehličnatých a 12 listnatých sortimentů (platí i pro nevlastníky).

Základním obdobím pro výpočet cenových indexů bylo 1. čtvrtletí roku 2011.

Ve 2. čtvrtletí roku 2012 došlo k revizi metodou řetězení **Indexu cen lesnictví – nevlastníci**. Index byl počítán na novém váhovém schématu sortimentů dle tržeb z výkazů Les 8-01 za rok 2010 a Ceny Les 1-04 za roky 2010-2011. Všechny průměrné ceny byly počítány prostým aritmetickým průměrem.

Základním obdobím pro výpočet cenových indexů bylo 1. čtvrtletí roku 2012.

Počínaje 2. čtvrtletím roku 2011 byly zjišťovány ceny pro index cen lesnictví vlastníků i nevlastníků včetně bonusů.

Od roku 2018 byla z výkazu vyřazena bříza.

Modelové příklady výpočtů jednotlivých druhů indexů

1. Příklad výpočtu průměrných cen jednotlivých sortimentů surového dříví

1.1 Výpočet průměrných cen – vlastníci:

Sortiment dřeva		Respondent	1. čtvrtletí		
			Cena vykázaná	Váha respondenta	Průměrná cena
⋮	⋮	⋮	⋮	⋮	⋮
Výřezy III.A/B třídy jakosti	smrk	1	1812	1,37	2343
		2	1735	1,37	
		3	2633	5,64	
		4	2600	4,70	
		⋮	⋮	⋮	
	r	2458	1,37		
	borovice	1	1317	x	1276
		2	1261	x	
		3	1280	x	
		⋮	⋮	⋮	
r		1251	x		
⋮	⋮	⋮	⋮	⋮	⋮

vážený aritmetický průměr

prostý aritmetický průměr

a) Výpočet průměrné ceny váženým aritmetickým průměrem:

$$C_{vap} = \frac{\sum(C_i * V_i)}{\sum V_i} = \frac{1812 * 1,37 + 1735 * 1,37 + 2633 * 5,64 + 2600 * 4,70 \dots + 2458 * 1,37}{m * 1,37 + (5,64 + 4,70 + \dots)} = 2343$$

$$\sum V_i = \sum V_o + \sum V_v = m * 1,37 + (5,64 + 4,70 + \dots) = 100$$

C_{vap} průměrná cena vypočtená váženým aritmetickým průměrem

C_i cena vykázaná i-tým respondentem

V_i váha i-tého respondenta

m počet všech méně významných respondentů, kteří vykážali cenu ve sledovaném čtvrtletí

V_v je váhou stálou významného respondenta (použito u čtyř nejvýznamnějších sortimentů), stanovenou z jeho vlastního prodaného množství za daný sortiment v letech 2013-2015.

V_o je váhou, která se přepočítává každé čtvrtletí pro všechny méně významné respondenty, kteří vykážali cenu v daném čtvrtletí. $V_o = V_1 = \dots = V_m = 1,37$

Vážený aritmetický průměr se používá pro výpočet průměrné ceny u čtyř významných sortimentů (III A/B smrk, III C.smrk, III D. smrk, V. smrk).

b) Výpočet průměrné ceny prostým aritmetickým průměrem:

$$C_A = \frac{\sum C_i}{r} = \frac{1317 + 1261 + 1280 + \dots + 1251}{r} = 1276$$

C_A průměrná cena vypočtená prostým aritmetickým průměrem

C_i cena vykázaná i-tým respondentem

r počet všech respondentů, kteří vykážali cenu ve sledovaném čtvrtletí

Prostý aritmetický průměr se používá pro výpočet průměrné ceny u všech ostatních sortimentů (s výjimkou 4 významných sortimentů viz výše)

1.2 Výpočet průměrných cen – nevlastníci:

Průměrné ceny u nevlastníků se počítají prostým aritmetickým průměrem.

2. Výpočet indexu cen surového dříví

a) Příklad výpočtu bazického indexu:

Sortiment dřeva		Průměrná cena bazická 4.Q 2016	Průměrná cena ve sledovaném čtvrtletí	Bazický index sledovaného čtvrtletí
Výřezy II. třídy jakosti	smrk	2470	2900	117,4
	borovice	2148	2475	115,2
	modřín	3366	3625	107,7
Výřezy III.A/B třídy jakosti	smrk	1952	2165	110,9
	borovice	1540	1686	109,5
	modřín	2402	2129	106,3

$$I_b = \frac{C_s}{C_b} = \frac{2900}{2470} = 117,4$$

I_b bazický index sledovaného čtvrtletí

C_s průměrná cena ve sledovaném čtvrtletí

C_b průměrná cena v základním období

I_b

b) Příklad výpočtu úhrnného bazického indexu:

Sortiment dřeva	kód váhy	Stálá váha 2013-2015	kód indexu	Bazický index sledovaného čtvrtletí
Úhrnem listnaté a jehličnaté	w	1000	I	102,2
celkem jehličnaté	w _J	933,091227	I _J	102,0
Výřezy II. třídy jakosti	w _{J1}	1,546292	I _{J1}	103,8
	w _{J2}	2,083839	I _{J2}	101,4
	w _{J3}	1,770616	I _{J3}	97,1
Výřezy III.A/B třídy jakosti	:	395,661979	:	105,7
	:	40,560637	:	103,9
	:	18,384446	:	106,3
Výřezy III.C třídy jakosti	:	113,212520	:	101,7
	:	10,756995	:	100,9
	:	:	:	:
Výřezy VI. řídy jakosti	w _{Js}	:	I _{Js}	:
celkem listnaté	w _L	66,908773	I _L	105,3
Výřezy II. třídy jakosti	w _{L1}	2,424040	I _{L1}	94,5
	w _{L2}	0,925396	I _{L2}	114,5
Výřezy III. A/B třídy jakosti	w _{L3}	6,266356	I _{L3}	109,1
	:	:	:	:
	w _{Lt}	:	I _{Lt}	:

Úhrnem listnaté a jehličnaté:

$$I = \frac{I_J * w_J + I_L * w_L}{w} = \frac{102,0 * 933,091227 + 105,3 * 66,908773}{1000} = 102,2$$

$$w = w_J + w_L = 933,091227 + 66,908773 = 1000,000000$$

Kde:

$$I_J = \frac{I_{J1}w_{J1} + I_{J2}w_{J2} + I_{J3}w_{J3} + \dots + I_{Js}w_{Js}}{w_J} \quad \dots \dots \dots \quad \text{celkem jehličnaté}$$

$$I_J = \frac{103,8 * 1,546292 + 101,4 * 2,083839 + 97,1 * 1,770616 + \dots}{933,091227} = 102,0$$

$$w_J = w_{J1} + w_{J2} + w_{J3} + \dots + w_{Js} = 1,546295 + 2,083839 + 1,770616 + \dots = 933,091227$$

Kde:

$$I_L = \frac{I_{L1}w_{L1} + I_{L2}w_{L2} + I_{L3}w_{L3} + \dots + I_{Lt}w_{Lt}}{w_L} \quad \dots \dots \dots \text{celkem listnaté}$$

$$I_L = \frac{94,5 * 2,424040 + 114,5 * 0,925396 + 109,1 * 6,266356 + \dots}{66,908773} = 105,3$$

$$w_L = w_{L1} + w_{L2} + w_{L3} + \dots + w_{Lt} = 2,424040 + 0,925396 + 6,266356 + \dots = 66,908773$$

V případě, že by u některého sortimentu chyběla průměrná cena, a tedy bazický index, pak se pro výpočet indexu “Celkem listnaté” nebo “Celkem jehličnaté” ve jmenovateli odečítá dílčí váha chybějícího sortimentu od celkové váhy za listnaté či jehličnaté, viz následující příklad:

Sortiment dřeva		Kód váhy	Stálá váha 2013-2015	Kód indexu	Bazický index daného čtvrtletí
Celkem listnaté		w_L	66,908773	I_L	101,0
Výřezy II. třídy jakosti	dub	w _{L1}	2,424040	I _{L1}	
	buk	w _{L2}	0,925396	I _{L2}	104,8
Výřezy III. A/B třídy jakosti	dub	w _{L3}	6,266356	I _{L3}	88,7
⋮	⋮	⋮	⋮	⋮	⋮

$$I_L = \frac{I_{L3}w_{L3} + I_{Li}w_{Li} + \dots}{w_L - w_{L1} - w_{L2}}$$

$$I_L = \frac{104,8 * 0,925396 + 88,7 * 6,266356 + \dots}{66,908773 - 2,424040} = 101,0$$

c) Příklad výpočtu Indexu předchozí období =100:

Sortiment dřeva		Bazický index předchozího čtvrtletí	Bazický index sledovaného čtvrtletí	Index předchozí období =100
Výřezy II. třídy jakosti	smrk	103,8	106,4	102,5
	borovice	101,4	92,5	91,2
	modřín	97,1	95,2	98,0
Výřezy III.A/B třídy jakosti	smrk	105,7	104,1	98,5
	borovice	103,9	100,4	96,6
	modřín	106,3	105,9	99,6

I_p

$$I_p = \frac{I_{bq}}{I_{b(q-1)}} = \frac{106,4}{103,8} * 100 = 102,5$$

I_p index k základu předchozí období = 100

I_{bq} bazický index sledovaného čtvrtletí

$I_{b(q-1)}$ bazický index předchozího čtvrtletí

d) Příklad výpočtu Indexu stejné období předchozího roku = 100:

Sortiment dřeva		Bazický index sledovaného čtvrtletí v předchozím roce	Bazický index sledovaného čtvrtletí	Index stejné období předchozího roku =100
Výřezy II. třídy jakosti	smrk	103,8	104,1	100,3
	borovice	101,4	98,4	97,0
	modřín	97,1	97,6	100,5
Výřezy III.A/B třídy jakosti	smrk	105,7	105,1	99,4
	borovice	103,9	99,3	95,6
	modřín	106,3	104,9	98,7

I_s

$$I_s = \frac{I_{br}}{I_{b(r-1)}} = \frac{104,1}{103,8} * 100 = 100,3$$

I_s index k základu stejné období předchozího roku = 100

I_{br} bazický index sledovaného čtvrtletí

$I_{b(r-1)}$ bazický index sledovaného čtvrtletí v předchozím roce

Indexy cen v lesnictví - vlastníci (předchozí období = 100)

Tab. 1

Název	rok 2022					průměrné tempo růstu	rok 2023				průměrné tempo růstu
	čtvrtletí				1.		čtvrtletí				
	1.	2.	3.	4.			1.	2.	3.	4.	
Úhrnem jehličnaté a listnaté	111,8	119,5	92,3	104,9	106,6	108,2	87,4			97,2	
Celkem jehličnaté	112,5	119,7	91,3	103,7	106,3	109,0	86,9			97,3	
z toho Výřezy III. A/B třídy jakosti smrk	109,8	114,3	86,9	96,1	101,2	113,8	88,9			100,6	
borovice	112,2	110,4	88,1	104,8	103,4	111,9	84,8			97,4	
z toho Výřezy III. C třídy jakosti smrk	106,4	120,7	84,8	97,7	101,6	113,7	88,5			100,3	
borovice	113,0	116,0	90,9	98,0	104,0	110,1	88,8			98,9	
z toho Výřezy III. D třídy jakosti smrk	107,6	121,0	89,6	98,6	103,6	113,2	89,9			100,9	
borovice	112,0	114,0	94,5	101,1	105,1	110,7	85,3			97,2	
z toho Dříví IV. třídy jakosti - dříví pro výrobu dřevoviny	106,5	129,4	97,9	112,7	111,0	101,8	82,4			91,6	
z toho Dříví V. třídy jakosti - dříví pro výrobu buničiny smrk	140,5	137,8	105,4	127,5	127,0	96,8	79,6			87,8	
borovice	133,1	135,8	110,6	124,6	125,6	96,9	74,5			85,0	
z toho Dříví VI. třídy jakosti - palivové dříví	131,3	133,3	109,8	116,3	122,3	104,5	89,3			96,6	
z toho Agregace II. až III.D třída modřín	107,5	110,3	88,5	110,6	103,8	109,1	98,6			103,7	
Celkem listnaté	101,8	116,4	107,8	119,2	111,1	99,3	94,4			96,8	

. údaj není k dispozici nebo je nespolehlivý

Indexy cen v lesnictví - vlastníci (stejně období předchozího roku = 100)

Tab. 2

Název	rok 2022					rok 2023				
	čtvrtletí				průměr od počátku roku	čtvrtletí				průměr od počátku roku
	1.	2.	3.	4.		1.	2.	3.	4.	
Úhrnem jehličnaté a listnaté	157,8	166,0	118,4	129,3	140,1	125,1	91,5			106,8
Celkem jehličnaté	162,5	169,2	117,5	127,6	140,9	123,6	89,7			105,1
z toho Výřezy III. A/B třídy jakosti smrk	157,2	152,1	100,6	104,7	124,5	108,6	84,5			95,8
borovice	144,4	158,0	110,9	114,4	129,6	114,1	87,7			100,3
z toho Výřezy III. C třídy jakosti smrk	159,8	157,7	101,3	106,5	126,6	113,8	83,5			97,2
borovice	153,4	163,4	113,8	116,9	133,9	113,8	87,2			99,5
z toho Výřezy III. D třídy jakosti smrk	170,2	176,6	106,0	115,1	135,3	121,1	89,9			104,0
borovice	173,5	162,8	115,0	122,1	138,6	120,7	90,3			104,5
z toho Dříví IV. třídy jakosti - dříví pro výrobu dřevoviny	164,9	180,4	149,6	152,1	160,5	145,4	92,5			115,6
z toho Dříví V. třídy jakosti - dříví pro výrobu buničiny smrk	205,6	267,9	235,2	260,2	243,9	179,3	103,6			135,4
borovice	205,5	252,0	231,2	249,1	236,2	181,3	99,4			134,1
z toho Dříví VI. třídy jakosti - palivové dříví	166,5	211,5	212,4	223,5	205,2	177,9	119,1			144,4
z toho Agregace II. až III.D třída modřín	108,9	126,4	108,7	116,1	114,9	117,8	105,3			111,2
Celkem listnaté	109,0	127,2	132,0	152,3	130,5	148,5	120,5			133,5

. údaj není k dispozici nebo je nespolehlivý

Indexy cen v lesnictví - vlastníci (4. čtvrtletí 2016 = 100)

Tab. 3

Název	Stálé váhy v ‰ 2013-2015	rok 2016	rok 2022					průměr od počátku roku	rok 2023				průměr od počátku roku
		čtvrtletí	čtvrtletí				čtvrtletí						
		4.	1.	2.	3.	4.	1.		2.	3.	4.		
Úhrnem jehličnaté a listnaté	1000,0000	100,0	126,9	151,7	140,0	146,8	141,4	158,8	138,8			148,8	
Celkem jehličnaté	933,0912	100,0	127,6	152,8	139,5	144,7	141,2	157,7	137,0			147,4	
Výřezy III. A/B třídy jakosti smrk ²⁾	395,6620	100,0	130,2	148,8	129,3	124,2	133,1	141,4	125,7			133,6	
borovice	40,5606	100,0	113,8	125,6	110,7	116,0	116,5	129,8	110,1			120,0	
Výřezy III. C třídy jakosti smrk ²⁾	113,2125	100,0	138,9	167,6	142,2	139,0	146,9	158,0	139,9			149,0	
borovice	10,7570	100,0	121,3	140,7	127,9	125,4	128,8	138,1	122,7			130,4	
Výřezy III. D třídy jakosti smrk ²⁾	140,6430	100,0	139,4	168,7	151,2	149,1	152,1	168,8	151,7			160,3	
borovice	11,0876	100,0	125,3	142,9	135,1	136,6	135,0	151,2	129,0			140,1	
Dříví IV. třídy jakosti - dříví pro výrobu dřevoviny	26,4410	100,0	113,1	146,3	143,3	161,5	141,1	164,4	135,4			149,9	
Dříví V. třídy jakosti - dříví pro výrobu buničiny smrk ²⁾	117,8695	100,0	114,5	157,8	166,3	212,1	162,7	205,3	163,5			184,4	
borovice	27,5186	100,0	114,9	156,0	172,5	215,0	164,6	208,3	155,1			181,7	
Dříví VI. třídy jakosti - palivové dříví	14,0479	100,0	94,9	126,5	138,9	161,6	130,5	168,8	150,7			159,8	
z toho Agregace II. až III.D třída modřín	31,6613	100,0	110,2	121,6	107,6	119,0	114,6	129,8	128,0			128,9	
Celkem listnaté ¹⁾	66,9088	100,0	117,3	136,5	147,2	175,4	144,1	174,2	164,5			169,4	

. údaj není k dispozici nebo je nespolehlivý

Pozn. V rámci revize Indexu cen v lesnictví bylo stanoveno nové váhové schéma sortimentů. Indexním a cenovým základem je 4. čtvrtletí 2016.

¹⁾ Za listnaté sortimenty je od roku 2020 čtvrtletně publikován agregovaný index.

²⁾ U těchto sortimentů jsou průměrné ceny od 4. čtvrtletí 2016 spočteny na aktualizovaných vnitřních vahách.

Indexy cen v lesnictví - vlastníci (mezičtvrtletní podíl klouzavých průměrů bazických indexů*)

Tab. 4

	rok 2020				rok 2021				rok 2022				rok 2023			
	čtvrtletí				čtvrtletí				čtvrtletí				čtvrtletí			
	1.	2.	3.	4.	1.	2.	3.	4.	1.	2.	3.	4.	1.	2.	3.	4.
Uhrnem jehličnaté a listnaté	95,5	95,5	97,2	99,0	104,1	109,4	118,3	113,2	111,5	113,4	104,2	106,3	105,6	97,9		
Celkem jehličnaté	95,0	95,1	97,1	99,4	104,7	110,4	119,9	114,1	112,3	113,9	104,1	105,9	105,3	97,3		
z toho Výřezy III. A/B třídy jakosti																
smrk	95,3	95,5	97,2	100,0	105,4	111,3	121,1	113,6	111,1	110,7	100,2	101,1	102,1	95,8		
borovice	95,2	92,7	93,2	93,3	99,5	105,3	116,9	114,1	109,7	111,8	102,5	103,2	103,4	96,8		
modřín	97,7	97,9	98,2	98,6	101,9	103,3	105,1	104,3	101,6	105,1	104,3	103,3	103,5	101,1		
z toho Výřezy III. C třídy jakosti																
smrk	98,0	95,0	98,0	101,1	106,4	115,2	124,3	115,9	111,2	111,9	100,3	101,5	103,3	95,5		
borovice	94,4	96,1	96,4	101,5	101,9	105,1	113,4	108,5	111,0	112,7	103,2	103,6	103,3	96,6		
modřín	99,9	97,9	97,6	98,0	101,0	102,6	106,5	102,7	103,0	107,1	103,2	103,2	105,0	101,7		
z toho Výřezy III. D třídy jakosti																
smrk	96,5	96,9	99,1	102,3	110,6	115,4	129,7	118,1	112,8	114,4	101,4	103,3	104,9	97,3		
borovice	97,1	96,5	96,3	97,5	102,9	109,8	121,3	115,5	113,6	112,5	103,5	104,8	104,8	97,5		
modřín	96,7	97,1	97,8	98,9	104,0	105,7	109,9	107,3	105,5	110,2	106,0	105,0	105,6	101,0		
z toho Výřezy IV. třídy jakosti - dříví pro výrobu dřevoviny	94,9	95,8	96,9	93,8	98,8	105,0	110,7	114,6	112,7	116,4	110,2	110,9	109,1	98,2		
z toho Výřezy V. třídy jakosti - dříví pro výrobu buničiny	90,0	92,6	94,9	96,8	100,4	103,8	109,4	112,7	122,0	130,3	122,5	125,2	114,0	100,8		
smrk	91,2	92,2	96,3	97,2	96,8	101,2	107,4	112,2	121,1	128,0	122,6	124,3	114,2	99,8		
borovice																
z toho Dříví VI. třídy jakosti - palivové dříví	89,7	92,2	93,7	96,4	98,4	102,2	105,3	107,6	114,9	122,8	120,5	120,6	114,2	104,0		
Celkem listnaté	99,6	99,0	99,0	96,3	99,1	100,6	101,6	103,3	102,2	106,5	107,5	111,6	109,9	104,4		
z toho Výřezy III. A/B třídy jakosti																
dub	102,2	99,7	98,6	96,5	94,9	99,4	99,4	106,7	107,7	108,3	106,1	101,8	101,4	98,7		
buk	100,8	103,1	95,7	100,3	99,9	97,1	104,7	103,0	100,8	103,0	104,0	112,5	111,6	105,3		
z toho Výřezy III. C třídy jakosti																
dub	100,0	100,3	98,5	94,5	101,4	101,5	103,9	103,2	100,5	101,0	100,4	102,8	104,0	103,2		
buk	98,8	100,3	101,6	101,1	101,5	101,2	100,3	101,7	99,9	101,4	108,4	115,5	111,5	107,4		
z toho Výřezy III. D třídy jakosti																
dub	102,1	102,3	101,7	96,2	100,2	102,8	100,5	100,3	100,6	100,4	102,8	107,8	105,2	102,8		
buk	98,6	99,4	103,6	100,3	100,5	101,5	100,3	102,7	101,7	102,8	110,6	113,6	114,5	106,8		
z toho Výřezy V. třídy jakosti - dříví pro výrobu buničiny	97,8	95,8	97,5	95,0	96,4	99,6	104,8	102,5	103,7	108,9	105,4	117,8	109,9	107,8		
buk	98,1	95,5	95,3	93,8	102,3	101,4	101,7	99,6	102,4	108,2	109,2	119,7	112,9	104,6		
z toho Dříví VI. třídy jakosti - palivové dříví	98,7	100,3	101,3	99,0	98,2	101,2	99,8	103,4	100,5	108,6	108,1	113,2	112,8	104,0		

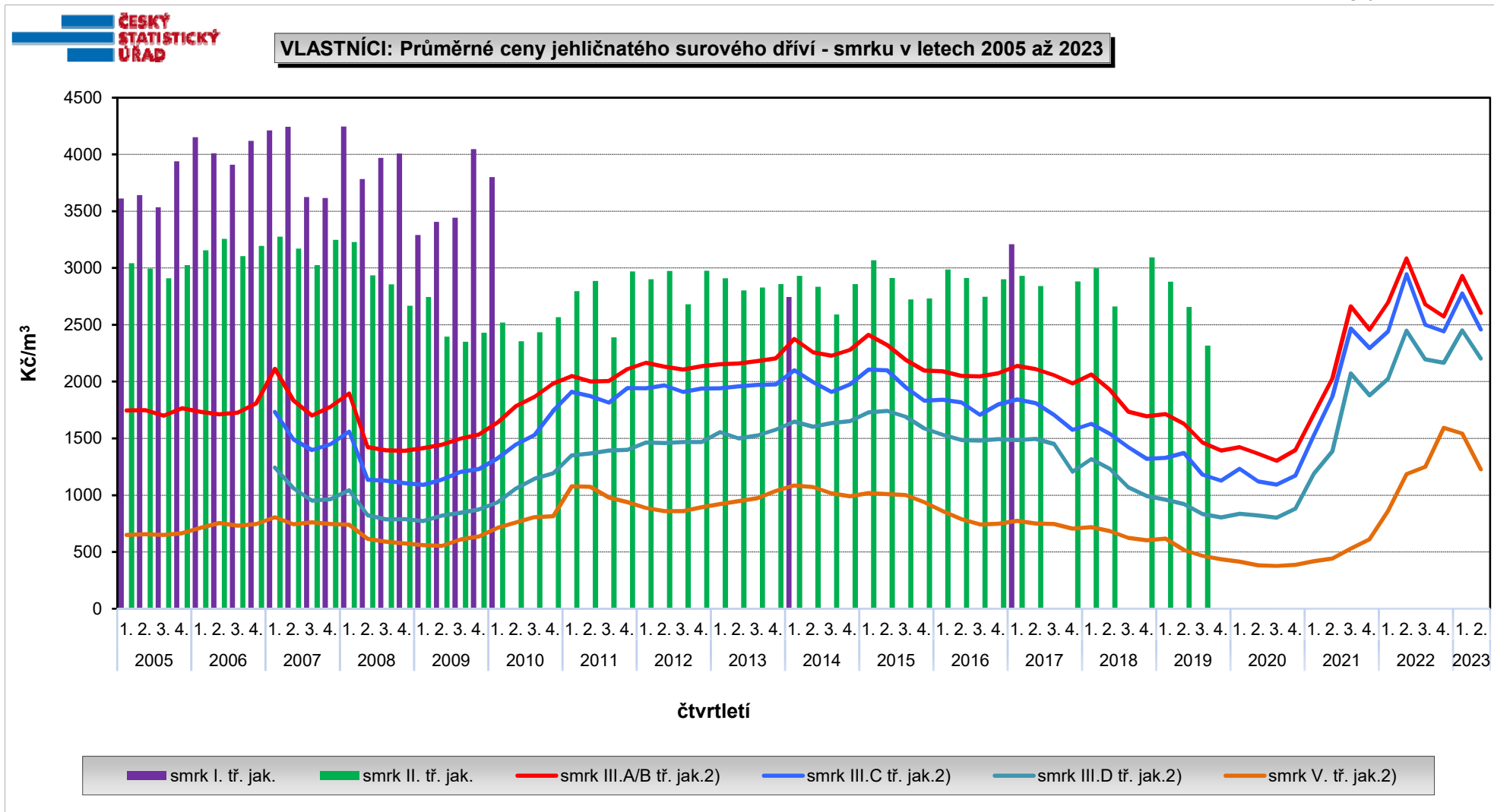
* údaj není k dispozici nebo je nespolehlivý

*) Podíl průměru bazických indexů (4Q2016 = 100) za poslední 4 čtvrtletí k průměru bazických indexů za předposlední poslední 4 čtvrtletí.

Průměrné ceny surového dříví pro tuzemsko za ČR v roce 2023 (Kč/m³)

VLASTNÍCI		2023					Průměr od počátku roku
		4. čtvrtletí 2016	1. čtvrtletí	2. čtvrtletí	3. čtvrtletí	4. čtvrtletí	
Název		průměrná cena	průměrná cena	průměrná cena	průměrná cena	průměrná cena	
Jehličnaté sortimenty	Výřezy III. A/B třídy jakosti smrk ¹⁾	2 072	2 930	2 605			2 767
	borovice	1 690	2 194	1 861			2 041
	Výřezy III. C třídy jakosti smrk ¹⁾	1 758	2 777	2 459			2 618
	borovice	1 513	2 089	1 856			1 979
	Výřezy III. D třídy jakosti smrk ¹⁾	1 452	2 451	2 202			2 326
	borovice	1 239	1 873	1 598			1 739
	Dříví IV. třídy jakosti - dříví pro výrobu dřevoviny	1 036	1 703	1 403			1 562
	Dříví V. třídy jakosti - dříví pro výrobu buničiny smrk ¹⁾	751	1 542	1 228			1 385
borovice	732	1 525	1 135			1 330	
Dříví VI. třídy jakosti - palivové dříví	791	1 335	1 192			1 259	

Pozn: Průměrné ceny jsou váženy u těchto sortimentů: výřezy III. A/B jakosti – smrk, výřezy III. C jakosti – smrk, výřezy III. D jakosti – smrk, dříví V. jakosti – dříví pro výrobu buničiny – smrk



²⁾ U těchto sortimentů jsou průměrné ceny od 1. čtvrtletí 2017 počítány na aktualizovaných vnitřních vahách.

Čtvrtletní data za smrk I. a II. třídy jakosti publikována pouze do roku 2019.

Indexy cen v lesnictví - nevlastníci (předchozí období = 100)

Tab. 6

Název	rok 2022					průměrné tempo růstu	rok 2023				průměrné tempo růstu
	čtvrtletí				1.		čtvrtletí				
	1.	2.	3.	4.			1.	2.	3.	4.	
Úhrnem jehličnaté a listnaté	116,4	113,6	96,4	106,5	107,9	102,1	87,3			94,4	
Celkem jehličnaté	117,2	114,0	94,7	104,5	107,2	103,3	86,4			94,5	
z toho Výřezy III. A/B třídy jakosti											
smrk	115,4	109,9	88,2	98,7	102,5	106,7	88,2			97,0	
borovice	120,4	105,1	89,3	112,5	106,2	104,7	87,8			95,9	
z toho Výřezy III. C třídy jakosti											
smrk	111,3	108,8	88,9	103,0	102,6	106,1	88,5			96,9	
borovice	110,8	101,2	93,7	107,1	103,0	105,6	85,3			94,9	
z toho Výřezy III. D třídy jakosti											
smrk	117,1	115,4	84,8	100,4	103,6	107,2	88,5			97,4	
borovice	118,0	117,6	95,9	97,6	106,8	100,1	91,3			95,6	
z toho Dříví IV. třídy jakosti - dříví pro výrobu dřevoviny	110,2	138,9	109,2	123,3	119,8	91,7	80,3			85,8	
z toho Dříví V. třídy jakosti - dříví pro výrobu buničiny	132,4	131,4	118,1	116,4	124,4	96,2	80,9			88,2	
smrk	137,4	133,8	117,4	117,1	126,1	96,8	78,7			87,3	
borovice	125,5	122,9	125,2	111,2	121,1	100,6	85,5			92,7	
z toho Dříví VI. třídy jakosti - palivové dříví	111,1	104,5	96,6	100,9	103,1	107,3	94,4			100,6	
z toho Agregace II. až III.D třída jakosti											
modřín	111,1	104,5	96,6	100,9	103,1	107,3	94,4			100,6	
Celkem listnaté	108,6	109,7	114,2	124,7	114,1	93,0	94,4			93,7	

. údaj není k dispozici nebo je nespolehlivý

Indexy cen v lesnictví - nevládníci (stejně období předchozího roku = 100)

Tab. 7

Název	rok 2022					průměr od počátku roku	rok 2023				průměr od počátku roku
	čtvrtletí				1.		čtvrtletí				
	1.	2.	3.	4.			1.	2.	3.	4.	
Úhrnem jehličnaté a listnaté	162,4	155,2	125,8	135,8	143,0	119,1	91,6			104,5	
Celkem jehličnaté	168,4	157,5	123,6	132,2	142,8	116,5	88,3			101,5	
z toho Výřezy III. A/B třídy jakosti											
smrk	167,5	145,9	104,3	110,5	128,0	102,1	82,0			91,6	
borovice	165,4	155,6	118,2	127,1	139,3	110,6	92,4			101,2	
z toho Výřezy III. C třídy jakosti											
smrk	167,0	143,0	104,5	110,8	127,3	105,7	85,9			95,4	
borovice	173,9	137,8	114,7	112,6	130,9	107,4	90,4			98,8	
z toho Výřezy III. D třídy jakosti											
smrk	187,6	159,0	104,6	115,1	134,9	105,3	80,8			92,2	
borovice	177,0	181,7	137,5	129,9	152,9	110,3	85,6			97,0	
z toho Dříví IV. třídy jakosti - dříví pro výrobu dřevoviny	127,6	166,6	170,4	206,1	169,2	171,5	99,2			129,4	
z toho Dříví V. třídy jakosti - dříví pro výrobu buničiny											
smrk	184,0	225,0	240,4	239,0	224,4	173,7	107,0			135,8	
borovice	186,4	237,4	254,3	252,7	234,9	178,1	104,8			136,2	
z toho Dříví VI. třídy jakosti - palivové dříví	169,5	186,4	232,0	214,7	202,1	172,2	119,8			143,3	
z toho Agregace II. až III.D třída jakosti											
modřín	130,1	127,9	115,0	113,1	121,0	109,3	98,8			103,9	
Celkem listnaté	119,5	133,7	149,1	169,8	143,7	145,3	125,0			134,7	

. údaj není k dispozici nebo je nespolehlivý

Indexy cen v lesnictví - nevlastníci (4. čtvrtletí 2016 = 100)

Tab. 8

Název	Stálé váhy v ‰ 2013-2015	rok 2016	rok 2022					rok 2023				
		čtvrtletí	čtvrtletí				průměr od počátku roku	čtvrtletí				průměr od počátku roku
		4.	1.	2.	3.	4.		1.	2.	3.	4.	
Úhrnem jehličnaté a listnaté	1000,0000	100,0	128,3	145,7	140,5	149,7	141,1	152,8	133,4			143,1
Celkem jehličnaté	902,1825	100,0	129,5	147,6	139,8	146,1	140,8	150,9	130,4			140,7
Výřezy III. A/B třídy jakosti	442,3462	100,0	137,7	151,3	133,5	131,8	138,6	140,6	124,0			132,3
borovice	39,1710	100,0	126,5	133,0	118,8	133,6	128,0	139,9	122,9			131,4
Výřezy III. C třídy jakosti	82,3990	100,0	145,1	157,9	140,3	144,5	147,0	153,3	135,6			144,5
borovice	7,9019	100,0	129,2	130,8	122,6	131,3	128,5	138,7	118,3			128,5
Výřezy III. D třídy jakosti	62,7205	100,0	149,9	173,0	146,7	147,3	154,2	157,9	139,8			148,9
borovice	11,4149	100,0	123,9	145,7	139,7	136,4	136,4	136,6	124,7			130,7
Dříví IV. třídy jakosti - dříví pro výrobu dřevoviny	18,2986	100,0	93,8	130,3	142,3	175,4	135,5	160,9	129,2			145,1
Dříví V. třídy jakosti - dříví pro výrobu buničiny	142,2612	100,0	104,3	137,0	161,8	188,3	147,9	181,2	146,6			163,9
borovice	30,2933	100,0	105,9	141,7	166,3	194,8	152,2	188,6	148,5			168,6
Dříví VI. třídy jakosti - palivové dříví	10,3753	100,0	99,0	121,7	152,4	169,4	135,6	170,5	145,8			158,2
z toho Agregace II. až III.D třída modřín	37,2731	100,0	115,4	120,6	116,5	117,5	117,5	126,1	119,1			122,6
Celkem listnaté ¹⁾	97,8175	100,0	117,2	128,6	146,9	183,2	144,0	170,3	160,8			165,6

. údaj není k dispozici nebo je nespolehlivý

Pozn. V rámci revize Indexu cen v lesnictví bylo stanoveno nové váhové schéma sortimentů. Indexním a cenovým základem je 4. čtvrtletí 2016.

¹⁾ Za listnaté sortimenty je od roku 2020 čtvrtletně publikován agregovaný index.

Indexy cen v lesnictví - nevlastníci (mezičtvrtletní podíl klouzavých průměrů bazických indexů*)

Tab. 9

	rok 2020				rok 2021				rok 2022				rok 2023			
	čtvrtletí				čtvrtletí				čtvrtletí				čtvrtletí			
	1.	2.	3.	4.	1.	2.	3.	4.	1.	2.	3.	4.	1.	2.	3.	4.
Uhrnem jehličnaté a listnaté	95,7	96,2	97,9	100,0	104,2	110,5	115,4	111,5	112,5	111,7	105,8	107,5	104,3	97,9		
Celkem jehličnaté	95,2	95,9	97,8	100,2	104,9	112,0	117,3	112,7	113,3	112,1	105,4	106,7	103,8	97,1		
z toho Výřezy III. A/B třídy jakosti																
smrk	96,3	96,5	97,8	99,6	105,4	113,8	120,0	112,9	112,8	109,7	101,0	102,3	100,5	95,1		
borovice	94,1	95,6	96,2	100,0	101,7	107,1	113,3	112,1	113,6	111,4	104,0	105,9	102,6	98,1		
modřín	96,4	96,9	97,9	100,9	102,5	104,7	106,4	105,2	105,9	105,4	103,3	101,9	101,3	100,3		
z toho Výřezy III. C třídy jakosti																
smrk	96,4	95,8	99,8	101,4	107,0	115,8	120,4	115,0	112,6	109,1	101,1	102,5	101,4	96,2		
borovice	95,8	96,8	97,7	99,2	102,1	111,9	118,1	116,6	114,0	108,0	103,2	103,0	101,9	97,6		
modřín	96,1	97,5	100,9	102,6	102,0	107,1	108,7	104,2	108,2	106,6	103,2	104,1	103,2	98,4		
z toho Výřezy III. D třídy jakosti																
smrk	96,3	97,3	99,1	101,7	108,8	120,7	127,0	116,3	115,3	112,1	101,1	103,2	101,3	94,7		
borovice	97,2	97,9	99,3	100,7	104,7	110,2	118,1	114,8	115,1	116,0	108,0	106,1	102,3	96,3		
modřín	97,9	100,8	100,3	99,2	101,5	102,5	107,8	111,8	113,0	109,8	105,7	102,4	101,8	98,8		
z toho Výřezy IV. třídy jakosti - dříví pro výrobu dřevoviny	94,7	99,2	98,8	99,3	100,3	100,8	103,8	103,6	106,4	115,3	115,0	120,0	112,3	99,9		
z toho Výřezy V. třídy jakosti - dříví pro výrobu buničiny	91,4	92,5	96,5	98,3	103,1	105,7	107,7	109,8	118,1	124,6	124,4	122,7	113,0	101,4		
smrk	91,4	92,5	96,5	98,3	103,1	105,7	107,7	109,8	118,1	124,6	124,4	122,7	113,0	101,4		
borovice	89,7	93,1	96,1	101,2	105,0	105,2	107,3	110,0	118,8	126,6	125,9	123,9	113,6	101,0		
z toho Dříví VI. třídy jakosti - palivové dříví	92,9	93,0	98,7	102,6	105,4	109,6	108,6	110,9	115,1	118,3	123,8	120,0	113,2	103,9		
Celkem listnaté	98,7	98,6	98,5	99,3	100,5	100,2	101,0	103,4	104,8	107,7	110,7	115,0	109,2	105,1		
z toho Výřezy III. A/B třídy jakosti																
dub	98,5	101,5	106	105,1	101,4	98,7	97,5	100,0	104,5	106,9	104,9	107,1	105,1	102,1		
buk	100,7	103,3	101,9	100,5	101,3	98,5	100,8	105,0	101,6	104,4	104,7	116,5	111,4	104,5		
z toho Výřezy III. C třídy jakosti																
dub	98,2	98,3	99,8	99,9	101,2	103,9	103,3	105,8	107,6	105,2	104,9	105,2	104,2	103,6		
buk	97,7	98,8	96,7	99,0	101,0	101,6	107,1	107,5	108,8	107,8	106,5	109,2	104,4	101,7		
z toho Výřezy III. D třídy jakosti																
dub	98,9	100,7	103,5	98,9	99,1	104,6	104,3	105,8	111,0	107,6	107,0	106,1	104,5	102,2		
buk	96,3	97,0	99,9	102,0	100,4	103,9	106,1	105,2	110,4	107,3	107,3	110,3	105,9	102,7		
z toho Výřezy V. třídy jakosti - dříví pro výrobu buničiny	100,3	95,0	89,9	93,1	96,5	99,2	101,8	105,6	109,1	110,7	111,7	122,7	108,5	105,0		
buk	96,8	98,7	96,1	100,5	103,0	99,5	100,2	103,6	104,0	110,0	114,1	120,2	110,5	104,6		
z toho Dříví VI. třídy jakosti - palivové dříví	99,4	97,5	99,2	97,6	98,4	100,6	100,4	102,0	102,4	107,6	113,3	115,9	113,1	108,6		

* údaj není k dispozici nebo je nespolehlivý (Pokud jediná hodnota IB ve výpočtu chybí, nebude hodnota IK publikována.)

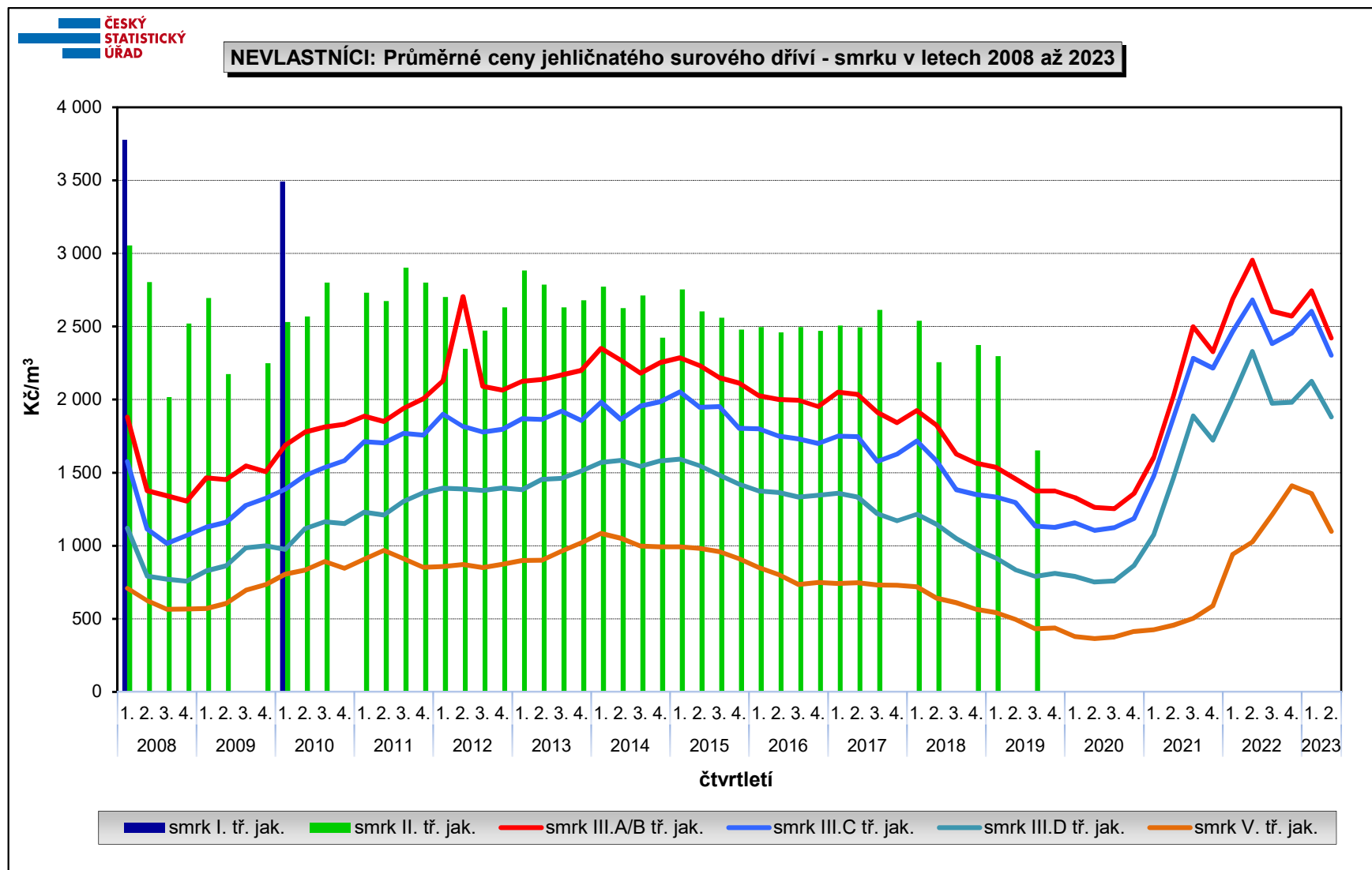
*) Podíl průměru bazických indexů (4Q2016 = 100) za poslední 4 čtvrtletí k průměru bazických indexů za předposlední poslední 4 čtvrtletí.

Průměrné ceny surového dříví pro tuzemsko za ČR v roce 2023 (Kč/m³)

NEVLASTNÍCI

Název		2023					Průměr od počátku roku
		4. čtvrtletí 2016	1. čtvrtletí	2. čtvrtletí	3. čtvrtletí	4. čtvrtletí	
		průměrná cena	průměrná cena	průměrná cena	průměrná cena	průměrná cena	
Jehličnaté sortimenty	Výřezy III. A/B třídy jakosti	smrk	1 952	2 744	2 421		2 582
		borovice	1 540	2 154	1 892		2 023
	Výřezy III. C třídy jakosti	smrk	1 699	2 604	2 303		2 453
		borovice	1 424	1 975	1 685		1 830
	Výřezy III. D třídy jakosti	smrk	1 346	2 126	1 882		2 004
		borovice	1 220	1 667	1 521		1 594
	Dříví IV. třídy jakosti - dříví pro výrobu dřevoviny		1 002	1 612	1 295		1 476
	Dříví V. třídy jakosti - dříví pro výrobu buničiny	smrk	749	1 357	1 098		1 227
		borovice	713	1 345	1 059		1 215
	Dříví VI. třídy jakosti - palivové dříví		769	1 311	1 121		1 220

Tab. 10



Čtvrtletní data za smrk I. a II. třídy jakosti publikována pouze do roku 2019.

Prodané množství surového dříví pro tuzemsko za ČR v roce 2023 (m³) od nejvýznamnějších společností obchodujících se dřevem

VLASTNÍCI A NEVLASTNÍCI

Tab. 11

Název	1. čtvrtletí			2. čtvrtletí			3. čtvrtletí			4. čtvrtletí			2023 celkem		
	celkem	vlastníci lesa	nevlastníci lesa	celkem	vlastníci lesa	nevlastníci lesa	celkem	vlastníci lesa	nevlastníci lesa	celkem	vlastníci lesa	nevlastníci lesa	celkem	vlastníci lesa	nevlastníci lesa
Celkem listnaté a jehličnaté	1 571 741	1 030 894	540 847	1 440 141	1 006 675	433 466							3 011 882	2 037 569	974 313
z toho listnaté	112 757	78 340	34 417	100 566	80 711	19 855							213 323	159 051	54 272
z toho jehličnaté	1 458 984	952 554	506 430	1 339 575	925 964	413 611							2 798 559	1 878 518	920 041
z toho Výřezy III. A/B třídy jakosti															
smrk	476 355	316 876	159 479	417 272	311 365	105 907							893 627	628 241	265 386
borovice	87 292	69 831	17 461	47 197	34 613	12 584							134 489	104 444	30 045
z toho Výřezy III. C třídy jakosti															
smrk	107 800	54 420	53 380	92 823	42 389	50 434							200 623	96 809	103 814
borovice	14 060	8 929	5 131	5 798	2 206	3 592							19 858	11 135	8 723
z toho Výřezy III. D třídy jakosti															
smrk	240 303	158 651	81 652	226 727	151 283	75 444							467 030	309 934	157 096
borovice	30 089	17 839	12 250	22 278	17 571	4 707							52 367	35 410	16 957
z toho Dříví IV. třídy jakosti - dříví pro výrobu dřevoviny															
	27 545	19 860	7 685	23 679	15 937	7 742							51 224	35 797	15 427
z toho Dříví V. třídy jakosti - dříví pro výrobu buničiny															
smrk	324 434	198 756	125 678	368 753	260 055	108 698							693 187	458 811	234 376
borovice	73 139	53 668	19 471	54 521	35 350	19 171							127 660	89 018	38 642
z toho Dříví VI. třídy jakosti - palivové dříví															
	21 774	15 159	6 615	29 100	23 283	5 817							50 874	38 442	12 432
z toho agregace II. až III.D třída jakosti															
modřín	51 944	36 766	15 178	49 616	31 552	18 064							101 560	68 318	33 242

LISTNATÉ: klouzávé průměrné ceny surového dříví pro tuzemsko za ČR (Kč/m³)

VLASTNÍCI

Tab. 12

	Název	2Q/19-1Q/20	3Q/19-2Q/20	4Q/19-3Q/20	1Q/20-4Q/20	2Q/20-1Q/21	3Q/20-2Q/21	4Q/20-3Q/21	1Q/21-4Q/21	2Q/21-1Q/22	3Q/21-2Q/22	4Q/21-3Q/22	1Q/22-4Q/22	2Q/22-1Q/23	3Q/22-2Q/23	
		klouzává průměrná cena	klouzává průměrná cena	klouzává průměrná cena	klouzává průměrná cena	klouzává průměrná cena	klouzává průměrná cena	klouzává průměrná cena	klouzává průměrná cena	klouzává průměrná cena	klouzává průměrná cena	klouzává průměrná cena	klouzává průměrná cena	klouzává průměrná cena	klouzává průměrná cena	klouzává průměrná cena
Listnaté sortimenty	Výřezy III. A/B třídy jakosti	dub	4 289	4 331	4 249	4 154	3 920	3 884	3 862	4 124	4 566	4 926	5 125	5 205	5 279	5 217
		buk	1 925	1 985	1 933	1 936	1 935	1 858	1 911	1 990	2 012	2 069	2 106	2 285	2 651	2 895
	Výřezy III. C třídy jakosti	dub	3 513	3 538	3 470	3 325	3 374	3 434	3 572	3 661	3 677	3 716	3 739	3 834	3 978	4 126
		buk	1 613	1 620	1 632	1 645	1 670	1 698	1 704	1 738	1 735	1 767	1 860	2 079	2 368	2 626
	Výřezy III. D třídy jakosti	dub	2 454	2 541	2 586	2 513	2 530	2 607	2 612	2 599	2 623	2 663	2 721	2 898	3 044	3 144
		buk	1 397	1 389	1 422	1 427	1 434	1 459	1 461	1 507	1 535	1 580	1 685	1 969	2 275	2 471
	Dříví V. třídy jakosti - dříví pro výrobu buničiny	dub	1 224	1 176	1 145	1 081	1 046	1 036	1 104	1 126	1 162	1 274	1 348	1 560	1 708	1 861
		buk	1 243	1 192	1 139	1 052	1 082	1 101	1 116	1 106	1 130	1 222	1 348	1 637	1 819	1 890
	Dříví VI. třídy jakosti - palivové dříví		1 094	1 099	1 114	1 102	1 083	1 096	1 096	1 132	1 137	1 239	1 344	1 523	1 703	1 771

Z důvodu vyšší fluktuace cen listnatých sortimentů mezi čtvrtletími jsou průměrné ceny listnatých sortimentů publikovány jako ceny průměrné za 4 po sobě jdoucí čtvrtletí.

. Údaj není k dispozici nebo se nevykytoval.

NEVLASTNÍCI

Tab. 12

	Název	2Q/19-1Q/20	3Q/19-2Q/20	4Q/19-3Q/20	1Q/20-4Q/20	2Q/20-1Q/21	3Q/20-2Q/21	4Q/20-3Q/21	1Q/21-4Q/21	2Q/21-1Q/22	3Q/21-2Q/22	4Q/21-3Q/22	1Q/22-4Q/22	2Q/22-1Q/23	3Q/22-2Q/23	
		klouzává průměrná cena	klouzává průměrná cena	klouzává průměrná cena	klouzává průměrná cena	klouzává průměrná cena	klouzává průměrná cena	klouzává průměrná cena	klouzává průměrná cena	klouzává průměrná cena	klouzává průměrná cena	klouzává průměrná cena	klouzává průměrná cena	klouzává průměrná cena	klouzává průměrná cena	klouzává průměrná cena
Listnaté sortimenty	Výřezy III. A/B třídy jakosti	dub	2 770	2 810	2 978	3 108	3 170	3 126	3 047	3 061	3 207	3 413	3 558	3 800	4 017	4 099
		buk	1 476	1 530	1 569	1 589	1 614	1 580	1 586	1 654	1 674	1 773	1 806	2 078	2 353	2 427
	Výřezy III. C třídy jakosti	dub	2 322	2 283	2 281	2 275	2 305	2 390	2 468	2 599	2 829	2 973	3 125	3 261	3 394	3 503
		buk	1 319	1 302	1 270	1 260	1 274	1 288	1 357	1 447	1 605	1 748	1 844	1 988	2 089	2 125
	Výřezy III. D třídy jakosti	dub	1 667	1 676	1 739	1 721	1 704	1 798	1 881	1 983	2 162	2 313	2 476	2 659	2 778	2 850
		buk	1 106	1 064	1 065	1 083	1 089	1 138	1 185	1 256	1 389	1 509	1 586	1 748	1 859	1 927
	Dříví V. třídy jakosti - dříví pro výrobu buničiny	dub	1 175	1 118	997	945	911	902	905	948	1 071	1 195	1 317	1 577	1 727	1 819
		buk	1 037	1 023	992	993	1 022	1 017	1 020	1 061	1 118	1 239	1 387	1 640	1 828	1 922
	Dříví VI. třídy jakosti - palivové dříví		1 062	1 036	1 028	1 005	986	992	997	1 016	1 042	1 121	1 269	1 458	1 652	1 798

Z důvodu vyšší fluktuace cen listnatých sortimentů mezi čtvrtletími jsou průměrné ceny listnatých sortimentů publikovány jako průměrné za 4 po sobě jdoucí čtvrtletí.

. Údaj není k dispozici nebo se nevykytoval.

LISTNATÉ: Klouzávé průměry bazických indexů

Tab. 13

VLAŠTNÍCI		2020				2021				2022				2023			
		2Q/19-1Q/20	3Q/19-2Q/20	4Q/19-3Q/20	1Q-4Q/20	2Q/20-1Q/21	3Q/20-2Q/21	4Q/20-3Q/21	1Q-4Q/21	2Q/21-1Q/22	3Q/21-2Q/22	4Q/21-3Q/22	1Q-4Q/22	2Q/22-1Q/23	3Q/22-2Q/23	4Q/22-3Q/23	1Q-4Q/23
Celkem listnaté		111,9	110,8	109,7	105,6	104,6	105,2	106,9	110,4	112,8	120,1	129,1	144,1	158,3	165,3		
Výřezy III. A/B třídy jakosti	dub	123,8	123,4	121,7	117,4	111,4	110,7	110,0	117,4	126,4	136,9	145,2	147,8	149,9	148,0		
	buk	116,5	120,1	114,9	115,2	115,1	111,8	117,0	120,5	121,5	125,1	130,1	146,3	163,3	172,0		
Výřezy III.C třídy jakosti	dub	131,9	132,3	130,3	123,1	124,8	126,7	131,7	135,9	136,6	137,9	138,5	142,4	148,1	152,9		
	buk	109,7	110,0	111,8	113,0	114,7	116,1	116,4	118,4	118,3	119,9	130,0	150,1	167,3	179,6		
Výřezy III.D třídy jakosti	dub	119,1	121,8	123,9	119,2	119,4	122,7	123,3	123,7	124,5	125,0	128,5	138,5	145,7	149,8		
	buk	99,4	98,8	102,4	102,7	103,2	104,7	105,0	107,8	109,6	112,7	124,7	141,6	162,1	173,2		
Výřezy V. třídy jakosti	dub	109,1	104,5	101,9	96,8	93,3	92,9	97,4	99,8	103,5	112,7	118,8	139,9	153,8	165,8		
	buk	100,2	95,7	91,2	85,5	87,5	88,7	90,2	89,8	92,0	99,5	108,7	130,1	146,9	153,6		
Dříví VI. třídy jak.- palivové dříví		109,9	110,2	111,6	110,5	108,5	109,8	109,6	113,3	113,9	123,7	133,7	151,4	170,8	177,6		

. údaj není k dispozici nebo je nespolehlivý (publikovány pouze průměrné indexy ze 4 hodnot)

Hodnoty jsou spočteny jako průměr čtyř po sobě jdoucích hodnot bazických indexů.

Tab. 13

NEVLAŠTNÍCI		2020				2021				2022				2023			
		2Q/19-1Q/20	3Q/19-2Q/20	4Q/19-3Q/20	1Q-4Q/20	2Q/20-1Q/21	3Q/20-2Q/21	4Q/20-3Q/21	1Q-4Q/21	2Q/21-1Q/22	3Q/21-2Q/22	4Q/21-3Q/22	1Q-4Q/22	2Q/22-1Q/23	3Q/22-2Q/23	4Q/22-3Q/23	1Q-4Q/23
Celkem listnaté		98,8	97,4	95,9	95,2	95,7	95,9	96,9	100,2	105,0	113,1	125,2	144,0	157,3	165,3		
Výřezy III. A/B třídy jakosti	dub	94,2	95,6	101,3	106,5	108,0	106,6	103,9	103,9	108,6	116,1	121,8	130,5	137,1	140,0		
	buk	99,7	103,0	105,0	105,5	106,9	105,3	106,1	111,4	113,2	118,2	123,8	144,2	160,6	167,8		
Výřezy III.C třídy jakosti	dub	92,0	90,4	90,2	90,1	91,2	94,8	97,9	103,6	111,5	117,3	123,1	129,5	134,9	139,7		
	buk	94,4	93,3	90,2	89,3	90,2	91,6	98,1	105,5	114,8	123,8	131,8	143,9	150,2	152,8		
Výřezy III.D třídy jakosti	dub	87,8	88,4	91,5	90,5	89,7	93,8	97,8	103,5	114,9	123,6	132,3	140,4	146,7	150,0		
	buk	91,0	88,3	88,2	90,0	90,4	93,9	99,6	104,8	115,7	124,2	133,3	147,0	155,6	159,8		
Výřezy V. třídy jakosti	dub	125,2	119,0	107,0	99,6	96,1	95,3	97,0	102,4	111,7	123,6	138,0	169,3	183,7	192,8		
	buk	93,6	92,4	88,8	89,2	91,9	91,4	91,6	94,9	98,7	108,6	123,9	148,9	164,6	172,1		
Dříví VI. třídy jak.- palivové dříví		101,1	98,6	97,8	95,5	94,0	94,6	95,0	96,9	99,2	106,7	120,9	140,1	158,4	172,1		

. údaj není k dispozici nebo je nespolehlivý

Hodnoty jsou spočteny jako průměr čtyř po sobě jdoucích hodnot bazických indexů.