

## Spotřeba potravin - 2022

Metodické vysvětlivky  
Náplň publikovaných položek  
Komentář

### Spotřeba potravin, nápojů a cigaret na 1 obyvatele v ČR v letech 2013–2022

#### Tabulky

Tab. 1 Spotřeba potravin a nealkoholických nápojů (na obyvatele za rok)  
Tab. 2 Spotřeba alkoholických nápojů a cigaret (na obyvatele za rok)  
Tab. 3 Potravinová soběstačnost (%)

#### Grafy

Graf 1 Spotřeba obilovin v hodnotě mouky (na obyvatele za rok)  
Graf 2 Spotřeba masa v hodnotě na kosti (na obyvatele za rok)  
Graf 3 Spotřeba mléka a mléčných výrobků v hodnotě mléka (na obyvatele za rok)  
Graf 4 Spotřeba tuků a olejů (na obyvatele za rok)  
Graf 5 Spotřeba ovoce v hodnotě čerstvého (na obyvatele za rok)  
Graf 6 Spotřeba zeleniny v hodnotě čerstvé a brambor (na obyvatele za rok)  
Graf 7 Spotřeba alkoholických nápojů (na obyvatele za rok)  
Graf 8 Spotřeba lihovin a vína (na obyvatele za rok)  
Graf 9 Struktura spotřeby vybraných potravin v roce 2022

# NÁPLŇ PUBLIKOVANÝCH POLOŽEK

## 01 POTRAVINY A NEALKOHOLICKÉ NÁPOJE

### 01.1 Potraviny

#### 01.1.1 Pekárenské výrobky, obiloviny

**Spotřeba obilovin v hodnotě zrna** v kg zahrnuje pšenici, žito, kukuřici, ostatní obiloviny a rýži využívané pro účely lidské výživy. Do spotřeby se nezapočítávají obiloviny pro technické účely a na výrobu škrobu.

**Spotřeba obilovin v hodnotě mouky** v kg zahrnuje pšeničnou mouku, žitnou mouku, kroupy, krupky, ovesné vločky, loupanou rýži a ostatní mouky (sójovou, prosnou, kukuřičnou krupici, ječnou krupici) používanou pro účely lidské výživy. Do spotřeby se nezapočítává mouka krmná a mouky pro technické účely a na výrobu škrobu.

**Spotřeba mlýnských a pekárenských výrobků v kg** zahrnuje chleba, pšeničné pečivo běžné (vodové, tukové, mléčné, máslové), trvanlivé pečivo (perníky, sušenky, suchary, preclíky, plněné i neplněné oplatky, piškoty atd.) a těstoviny (vaječné, nevaječné a těstoviny s náplněmi a přísadami).

#### 01.1.2 Maso v hodnotě na kosti

**Spotřeba masa v hodnotě na kosti** v kg zahrnuje maso vepřové, hovězí, telecí, skopové, kozí, koňské, drůbež, zvěřinu, králíky. Vnitřnosti jsou zahrnuty ve spotřebě jednotlivých druhů mas a samostatný údaj je uveden jako doplňující informace. Maso v hodnotě na kosti je jatečná mrtvá váha masa, které bylo získáno jako půlky, čtvrtě či kusy masa. Zahrnuje i podmíněně požitelné maso (nucený výsek).

#### 01.1.3 Ryby celkem

**Spotřeba ryb** v kg zahrnuje ryby mořské a sladkovodní v ulovené hmotnosti nebo v hmotnosti tržní (celé, porcované, zbavené střev), rybí vnitřnosti a rybí výrobky v hodnotě ryb čerstvých.

#### 01.1.4 Mléko, mléčné výrobky, sýry a vejce

**Spotřeba mléka a mléčných výrobků v hodnotě mléka** v kg a v litrech zahrnuje konzumní mléko kravské, kozí a ovčí a mléko používané na výrobu sýrů, mléčných konzerv, tvarohu a ostatních mléčných výrobků kromě másla. Kravské mléko z naturální spotřeby se považuje za mléko konzumní. Od roku 2011 se v souladu s metodikou Eurostatu neuváděly v tabulce přepočty mléka a mléčných výrobků na hodnotu mléka (bez másla). Na základě požadavků veřejnosti byly v roce 2013 chybějící údaje do tabulky doplněny. Data poskytl Českomoravský svaz mlékárenský a Ústav zemědělské ekonomiky a informací. Od roku 2011 jsou pro přepočet mléka a mléčných výrobků na mléčný ekvivalent používány nové koeficienty.

**Spotřeba sýrů** v kg zahrnuje všechny druhy sýrů vyráběné z kravského, kozího a ovčího mléka, tj. sýry tavené, sýry přírodní (tvrdé, měkké, plísňové) a brynzy.

**Spotřeba mléčných konzerv** v kg zahrnuje mléka sušená (konzumní, pro průmyslové zpracování, pro dětskou výživu, sušená mléka s přísadami, sušenou smetanu, sušené podmásli) a zahuštěná mléka konzumní, pro průmyslové zpracování, slazená, neslazená, zahuštěnou smetanu, zahuštěné kakao atd.

**Spotřeba tvarohu** v kg zahrnuje tvaroh konzumní (tučný, tvrdý, měkký, jemný) a tvarohy chuťově upravené (např. termixy).

**Spotřeba ostatních mléčných výrobků** v litrech a v kg mléka zahrnuje průmyslově vyráběné výrobky, u kterých je bezprostřední surovinou pro výrobu kravské mléko (např. jogurty, podmásli a mražené mléčné výrobky). Nezahrnuje výrobu konzumního mléka, přírodních sýrů, mléčných konzerv, tvarohu, mlékárenských výrobků pro technické účely (kasein) a výrobků určených ke krmení hospodářských zvířat. Souvisejícím ukazatelem pro výpočet spotřeby ostatních mléčných výrobků je spotřeba mléčné plazmy.

**Spotřeba vajec** v ks a v kg netto a brutto zahrnuje skořápková (slepičí) vejce, melanž, sušená vejce a vejce použitá na výrobu majonézy atd.

### 01.1.5 Tuky a oleje

**Spotřeba tuků a olejů** v kg zahrnuje živočišné a rostlinné tuky, které se přepočítávají na hodnotu čistého (stoprocentního) tuku pomocí příslušných koeficientů (v tabulkách uvedeno a = celkem, b = v hodnotě čistého tuku).

**Spotřeba sádla** v kg zahrnuje syrové vepřové sádlo, škvařené sádlo, uzenou slaninu a sádlo z domácích porážek v hodnotě syrového sádla.

**Spotřeba másla** v kg zahrnuje čerstvé máslo mlékárenské solené i nesolené, máslo s rostlinným tukem a másla pomazánková včetně ochucených.

**Spotřeba rostlinných jedlých tuků a olejů** v kg zahrnuje rostlinné tuky (na pečení, rostlinná másla všech druhů), ztužené pokrmové tuky (na smažení) a jedlé oleje (stolní a fritovací oleje, ochucené oleje atd.).

### 01.1.6 Ovoce v hodnotě čerstvého

**Spotřeba ovoce mírného pásma** v kg zahrnuje jádrovité, peckovité a bobulovité druhy ovoce, **spotřeba jižního ovoce** zahrnuje citrusové plody, tropické a subtropické ovoce. Započítává se ovoce určené na prodej spotřebitelům a na výrobní spotřebu. Výrobní spotřeba zahrnuje výrobu ovocných produktů tekutých, zahuštěných a tuhých, nezahrnuje se spotřeba ovoce používaného na průmyslovou výrobu alkoholických nápojů (vín, lihovin a destilátů). Ukazatel se dále člení podle jednotlivých druhů ovoce.

Do této skupiny patří také **spotřeba ořechů ve skořápce** v kg (vlašské ořechy, arašídové ořechy, kokosové ořechy, para aj.)

### 01.1.7 Zelenina, luštěniny, brambory

**Spotřeba zeleniny v hodnotě čerstvé** v kg zahrnuje zeleninu listovou, kořenovou, košťálovou, plodovou, cibulovou, luskovou, která je určena na prodej spotřebitelům, výrobní spotřebu (např. na výrobu kysaného zelí, nakládaných okurek, zmrazených zeleninových výrobků atd.) i přírodní spotřebu.

**Spotřeba luštěnin** v kg zahrnuje hrách (předvařený hrách, hrachová kaše, hrachová mouka atd.), čočku, fazole a výrobky z luštěnin (luštěniny ve slaném nálevu, v tomatě, luštěninové saláty atd.)

**Spotřeba brambor** v kg zahrnuje všechny druhy brambor (rané, polorané, pozdní) a výrobky z brambor určené pro lidskou výživu – před smažením a smažené bramborové výrobky (hranolky, chipsy, krokety), hotová jídla z brambor a výrobky z brambor v prášku (knedlíky, bramborák, bramborová kaše) a ostatní výrobky z brambor.

### 01.1.8 Cukr, cukrovinky, kakaové a cukrářské výrobky

**Spotřeba cukru** v kg zahrnuje rafinovaný cukr využívaný pro potravinářské účely – cukr krystalový, želírovací, kostkový, porcovaný, krupici, moučku, cukr obsažený ve výrobcích aj. Nezahrnuje cukr na přikrmování včel a cukr používaný ve zdravotnictví, vinařství, v chemickém průmyslu a sladidla.

**Spotřeba kakaových bobů** v kg zahrnuje kakaové boby, kakaové hmoty, kakaový prášek a kakaové máslo.

**Spotřeba kakaových výrobků** v kg zahrnuje čokoládu (tabulková mléčná, hořká, diabetická, na vaření, i s přísadami, figurky z čokolády aj.), čokoládové cukrovinky (bonboniéry, čokoládové polevy atd.), kakaový prášek (průmyslový a konzumní) a instantní kakao.

**Spotřeba nečokoládových cukrovinek** v kg zahrnuje např. tvrdé bonbóny bez náplně i s náplní, karamely, žvýkačky, želatinové cukrovinky, lízátka atd.

**Spotřeba cukrářských výrobků** v kg zahrnuje např. cukrářská těsta (listová, linecká apod.), cukrářské tukové, máslové a smetanové výrobky a také zmrzliny.

**Spotřeba medu** v kg zahrnuje pouze včelí med.

### 01.1.9 Ostatní potraviny

**Spotřeba ostatních potravin** v kg zahrnuje mák, droždí (bez pivovarských kvasnic a průmyslových kvasnic), polévkové přípravky (polévkové kostky, polévkové koření, dehydratované hotové polévky aj.) a sůl (pro lidskou výživu, včetně soli ve výrobcích).

## 01.2 Nealkoholické nápoje

### 01.2.1 Čaj, zrnková káva

**Spotřeba čaje** v kg zahrnuje čaj černý, zelený, čajové výtažky a koncentráty.

**Spotřeba zrnkové kávy** v kg zahrnuje praženou zrnkovou kávu (mletou i nemletou), instantní kávu, kávové výtažky a koncentráty.

### 01.2.2 Minerální vody, nealkoholické nápoje

**Spotřeba minerálních vod a nealkoholických nápojů** v litrech zahrnuje sodové vody, minerální vody (slazené i neslazené, s příchutí, bez příchutě), limonády (nealkoholické nápoje vyrobené z pitné nebo stolní vody, nápojových koncentrátů nebo surovin k jejich přípravě, zpravidla sycené oxidem uhličitým) a ostatní nealkoholické nápoje (osvěžující nealkoholické nápoje, ovocné i zeleninové šťávy a koncentráty, konzumní sirupy a karotely).

## 02 ALKOHOLICKÉ NÁPOJE A CIGARETY

### 02.1 Alkoholické nápoje

**Spotřeba alkoholických nápojů** v litrech celkem a v hodnotě čistého lihu (v tabulce uvedeno a/b) zahrnuje veškeré nápoje obsahující více než 0,5 objemových procent alkoholu.

**Spotřeba lihovin** v litrech zahrnuje ušlechtilé destiláty, které obsahují více než 22,5 objemových procent alkoholu, vyrobené buď destilací lihově zkvašených rostlinných cukernatých nebo škrobnatých látek nebo mícháním destilátů nebo čistého lihu s přípustnými přísadami (lihoviny poloušlechtilé a lihoviny ostatní). Za lihoviny se rovněž považují emulzní likéry (vaječné likéry a výčepní lihoviny) obsahující pouze 20 objemových procent alkoholu. Veškeré lihoviny se však z hlediska spotřeby alkoholických nápojů přepočítávají na lihoviny s obsahem 40 objemových procent alkoholu.

**Spotřeba vína** v litrech zahrnuje víno hroznové, ovocné, sladové, šumivé a medovinu, které byly vyrobeny průmyslově i v domácnostech.

**Spotřeba piva celkem** v litrech zahrnuje pivo výčepní, pivo ležák, pivo víceprocentní a diapivo. Do spotřeby je započítáno pivo světlé i tmavé, a to lahvé (ve skle, plastu, plechovkách) a sudové.

### 02.2 Cigarety

Do roku 2020 byla publikována spotřeba cigaret v kusech, včetně cigaret doma balených (0,56 g tabáku). Do spotřeby nebyly započítány doutníky ani jednotlivé druhy tabáků (dýmkový, šňupací, žvýkáci aj.).

Vzhledem k růstu spotřeby zahříváných tabákových výrobků (obsahujících tabák) nahrazujících klasické cigarety a současně nedostupností části podkladů pro výpočet spotřeby cigaret nebude počínaje rokem 2021 jejich spotřeba zveřejňována.

## KOMENTÁŘ

V roce 2022 se meziročně zvýšila spotřeba **obilovin v hodnotě mouky** o 3,0 kg (+2,7 %), spotřeba **pšeničné mouky** se zvýšila o 2,5 kg (+2,7 %) a spotřeba **ostatních mouk** o 0,5 kg (+43,7 %). Snížila se spotřeba **žitné mouky** o 0,1 kg (-0,8 %) a spotřeba **krup, ječné krupice a ovesných vloček** o 0,7 kg (-29,2 %). Spotřeba **rýže** vzrostla o 0,8 kg (+9,5 %).

Spotřeba **chleba** se snížila o 0,7 kg (-1,7 %) a **trvanlivého pečiva** o 0,1 kg (-1,9 %), naproti tomu se zvýšila spotřeba **pšeničného pečiva** o 1,6 kg (+3,0 %).

Celková spotřeba **masa v hodnotě na kosti** se snížila o 3,1 kg (-3,6 %). K poklesu spotřeby došlo u všech druhů mas; u **vepřového masa** o 0,6 kg (-1,4 %), u **hovězího masa** o 0,6 kg (-6,6 %) a u **drůbežího masa** o 1,7 kg (-5,8 %).

Spotřeba **mléka a mléčných výrobků v hodnotě mléka (bez másla)** se meziročně snížila o 16,0 kg (-6,1 %). Spotřeba **konzumního mléka** se meziročně zvýšila o 1,1 kg (+1,9 %). Naopak spotřeba **sýrů** je o 0,6 kg (-4,3 %) nižší a ke snížení došlo i u spotřeby **ostatních mléčných výrobků**, a to o 1,5 kg (-4,0 %).

Spotřeba **vajec** se meziročně snížila o 29 kusů (-11,0 %) na 234 kusů.

K meziročnímu poklesu o 0,5 kg (-2,0 %) došlo u spotřeby **olejů a tuků**, což bylo způsobeno nižší spotřebou **sádla** o 0,2 kg (-3,8 %) a **rostlinných jedlých tuků a olejů** o 0,2 kg (-1,4 %).

Spotřeba **ovoce v hodnotě čerstvého** se snížila o 3,2 kg (-3,5 %). Spotřeba **ovoce mírného pásma** se snížila o 0,5 kg (-1,0 %) z důvodu nižší spotřeby jablek, hrušek, švestek, broskví a vinných hroznů. U **jižního ovoce** došlo k meziročnímu poklesu o 2,6 kg (-6,7 %), a to především díky nižší spotřebě pomerančů, mandarinek a banánů.

Spotřeba **zeleniny v hodnotě čerstvé** se meziročně snížila o 9,3 kg (-9,6 %). Snížila se spotřeba veškeré zeleniny kromě květáku a špenátu, kde došlo k minimálnímu nárůstu.

Spotřeba **brambor** se snížila o 0,9 kg (-1,3 %).

Spotřeba **cukru** se zvýšila o 0,6 kg (+1,6 %).

Spotřeba **minerálních vod a nealkoholických nápojů** se snížila o 6,1 litru (-2,6 %). Meziročně došlo k výraznějšímu snížení spotřeby **minerálních vod** o 2,2 litry (-4,1 %) a spotřeby **limonád** o 2,3 litru (-2,7 %).

Spotřeba **alkoholických nápojů celkem** se zvýšila o 6,3 litru (+3,8 %). Meziročně došlo k výraznému zvýšení spotřeby **piva** o 7,4 litru (+5,5 %) a ke snížení spotřeby **vína** o 0,8 l (-4,1 %) a **lihovin** o 0,3 litru (-4,7 %).

Spotřeba **alkoholických nápojů v hodnotě čistého (100%) lihu** zůstala konstantní. Zvýšila se spotřeba **piva** o 0,2 litru (+5,4 %), naopak se snížila spotřeba **vína** o 0,1 litru (-4,2 %) a **lihovin** o 0,1 litru (-4,9 %).

V roce 2022 byla Česká republika **soběstačná** ve výrobě hovězího a telecího masa (108,0 %), mléka a mléčných výrobků v hodnotě mléka (126,1 %), sýrů a tvarohů (101,7 %) a cukru (157,8 %). V ostatních kalkulovaných položkách jsme soběstačnosti nedosáhli a byli jsme závislí na jejich dovozu (viz Tab. 3).

## METODICKÉ VYSVĚTLIVKY

Publikace uvádí výsledky statistiky spotřeby jednotlivých potravin a nápojů za rok 2022, pro snadnou orientaci uživatelů dále též údaje v časové řadě od roku 2013 po jednotlivých letech.

Součty, indexy v tabulkách a výpočty v komentáři jsou vypočítány z nezaokrouhlených čísel.

Údaje pro výpočet spotřeby potravin a nápojů byly zpracovány bilanční metodou na základě následujících statistických informací:

- Výsledky statistiky živočišné výroby za rok 2022
- Definitivní údaje o sklizni zemědělských plodin za rok 2022
- Výroba vybraných výrobků v průmyslu České republiky za rok 2022 (ve zvolených měrných jednotkách)
- Stav počátečních a konečných zásob v zemědělských organizacích
- Stav počátečních a konečných zásob u výrobců potravinářských výrobků
- Dovoz a vývoz potravinářských výrobků ze statistiky zahraničního obchodu ČSÚ (se stavem k 1. 9. 2023)
- Samozásobení potravinářskými výrobky

Dále byly k výpočtu využity údaje poskytnuté Ministerstvem zemědělství ČR, Ústavem zemědělské ekonomiky a informací, jednotlivými potravinářskými svazy a dalšími organizacemi.

Pro statistiku spotřeby potravin neexistuje žádná závazná klasifikace – ani v ČR ani v mezinárodním měřítku (EUROSTATu). Poprvé v publikaci "Spotřeba potravin v roce 2001" změnil Český statistický úřad pro snazší orientaci uspořádání do té doby publikovaných potravinových komodit. Jednotlivé položky spotřeby potravin jsou uspořádány tak, aby se jejich členění co nejvíce přiblížilo prvním dvěma oddílům klasifikace CZ-COICOP (Klasifikace individuální spotřeby podle účelu), která byla vytvořena v rámci transformace klasifikační soustavy jako česká verze mezinárodního standardu COICOP (*Classification of Individual Consumption by Purpose*) pro zajištění mezinárodní srovnatelnosti statistických ukazatelů a je, mimo jiné, používána také ve statistice rodinných účtů.

Položky spotřeby potravin zahrnují dva základní oddíly: 01 – Potravin y a nealkoholické nápoje, 02 – Alkoholické nápoje a cigarety, které se dále člení na jednotlivé skupiny a podskupiny.

Spotřeba jednotlivých položek u potravin, nápojů a cigaret byla propočítána jako průměr na 1 obyvatele České republiky. Počet obyvatel je dán středním stavem obyvatelstva k 1. 7. v příslušném roce. V následující tabulce jsou uvedeny střední stavy obyvatelstva v letech 2013–2022.

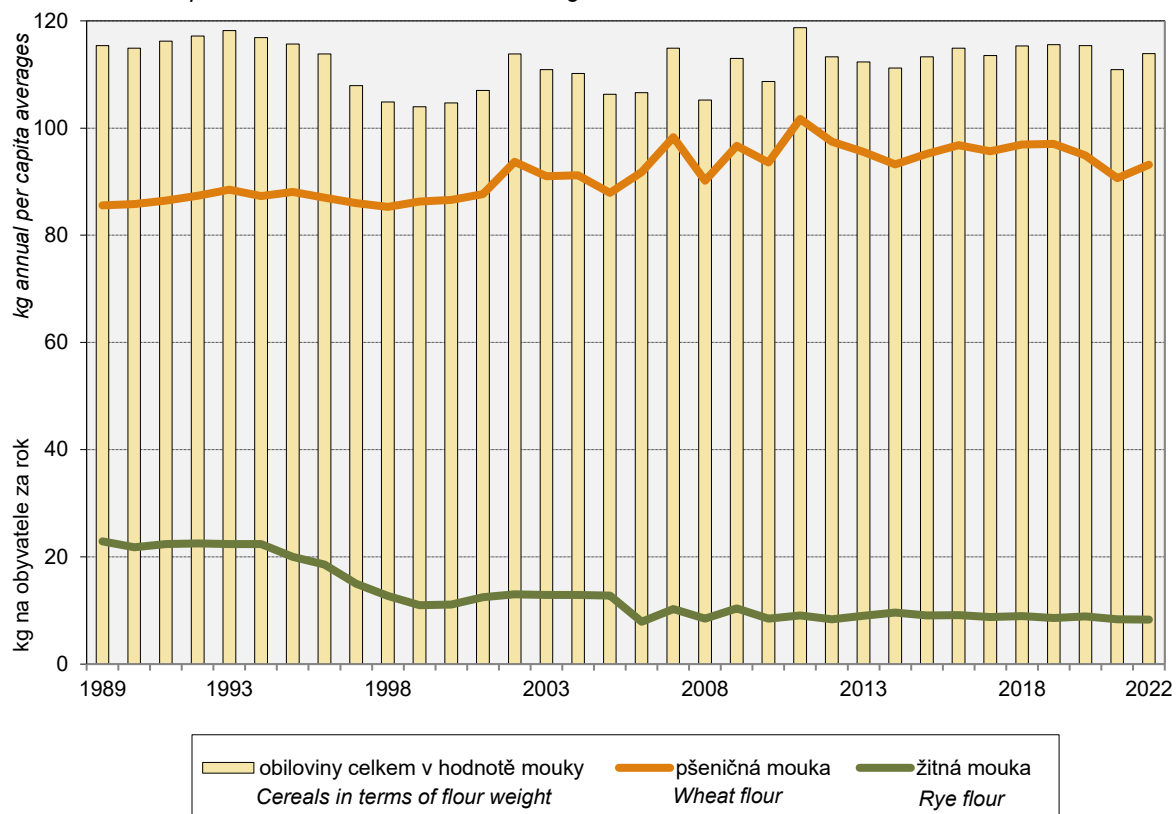
Rok	Střední stav obyvatelstva	Rok	Střední stav obyvatelstva
2013	10 510 719	2018	10 626 430
2014	10 524 783	2019	10 669 324
2015	10 542 942	2020	10 700 155
2016	10 565 284	2021	10 500 850
2017	10 589 526	2022	10 759 525

Potravinová soběstačnost aneb soběstačnost ve výrobě potravin je vyjádřena podílem tuzemské výroby a tuzemské spotřeby. Publikované údaje jsou vypočteny z podílu výroby na obyvatele a spotřeby na obyvatele pro jednotlivé položky, převedeno na procenta. Do kalkulace potravinové soběstačnosti vstupují suroviny i výrobky. Metodicky odlišná je soběstačnost v základních komoditách zveřejňovaná Ministerstvem zemědělství.

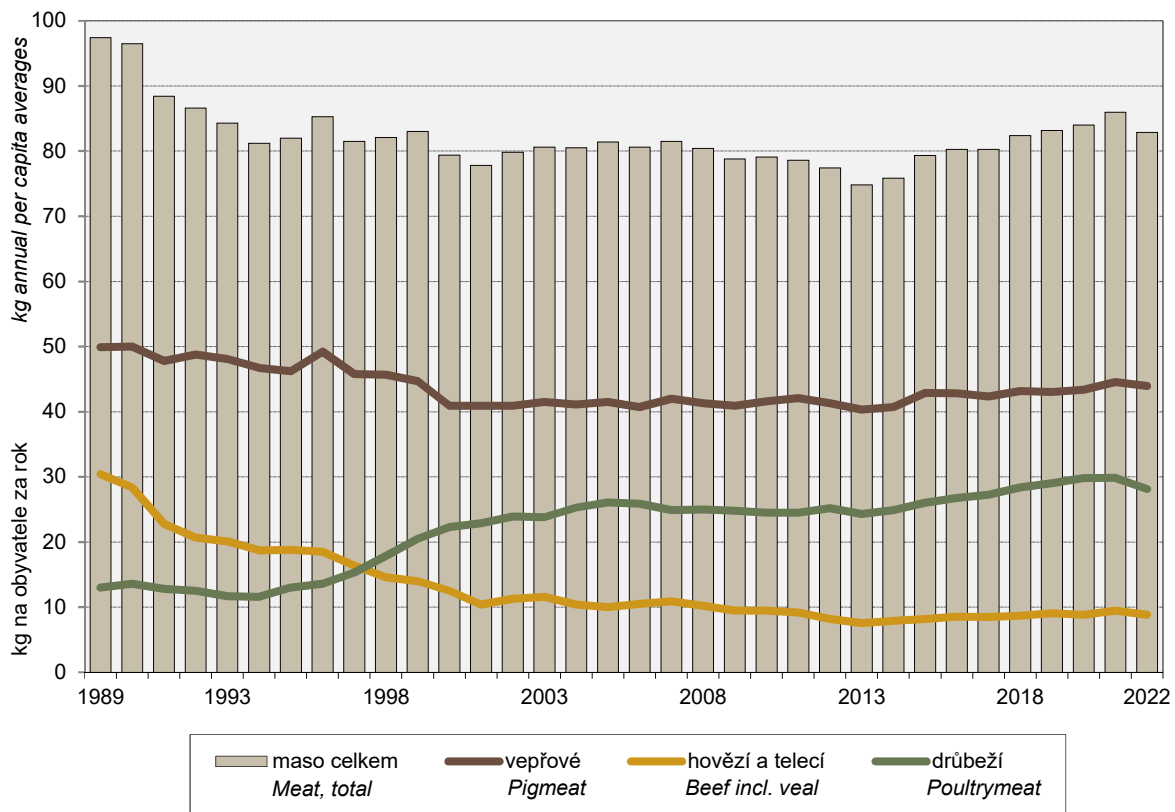
### Použité značky v tabulkách publikace

- tečka na místě čísla značí, že údaj není k dispozici nebo je nespolehlivý
- x ležatý křížek na místě čísla značí, že zápis není možný z logických důvodů
- 0 nula se používá pro označení číselných údajů menších než polovina zvolené měřicí jednotky

Graf 1 **SPOTŘEBA OBILOVIN V HODNOTĚ MOUKY**  
*Consumption of cereals in terms of flour weight*

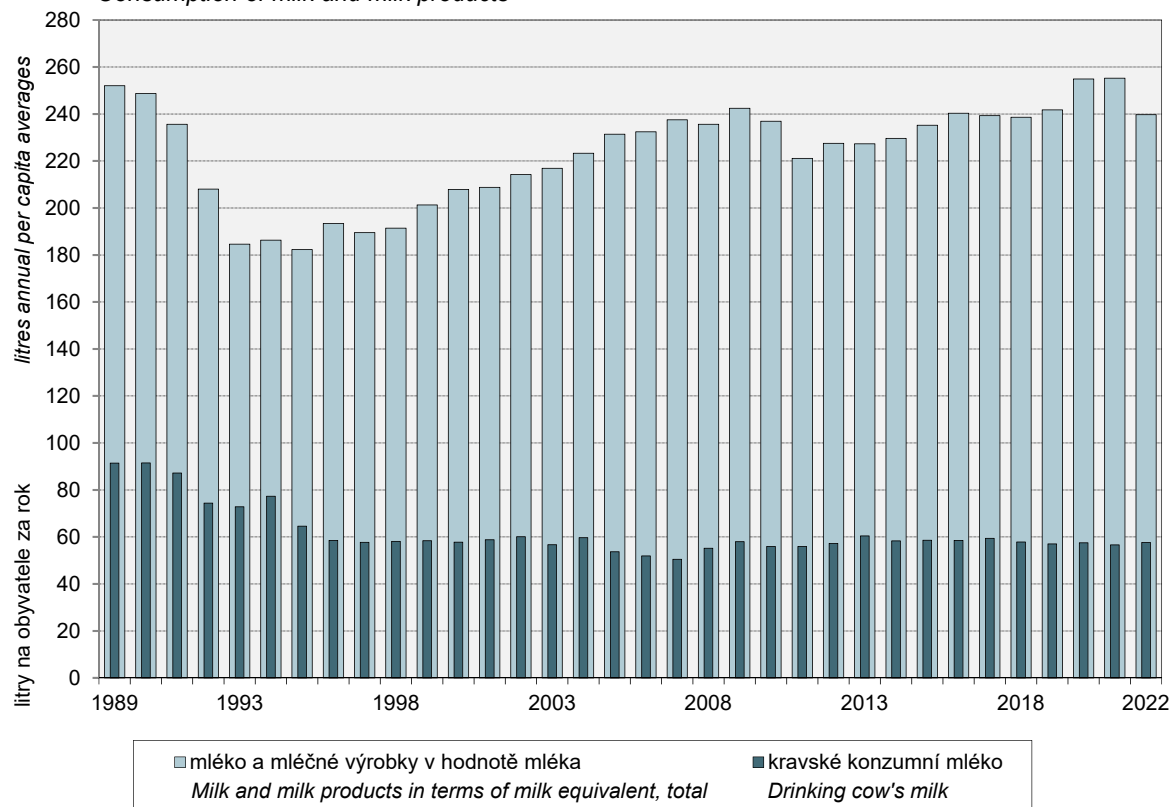


Graf 2 **SPOTŘEBA MASA V HODNOTĚ NA KOSTI**  
*Consumption of meat in terms of carcass weight*



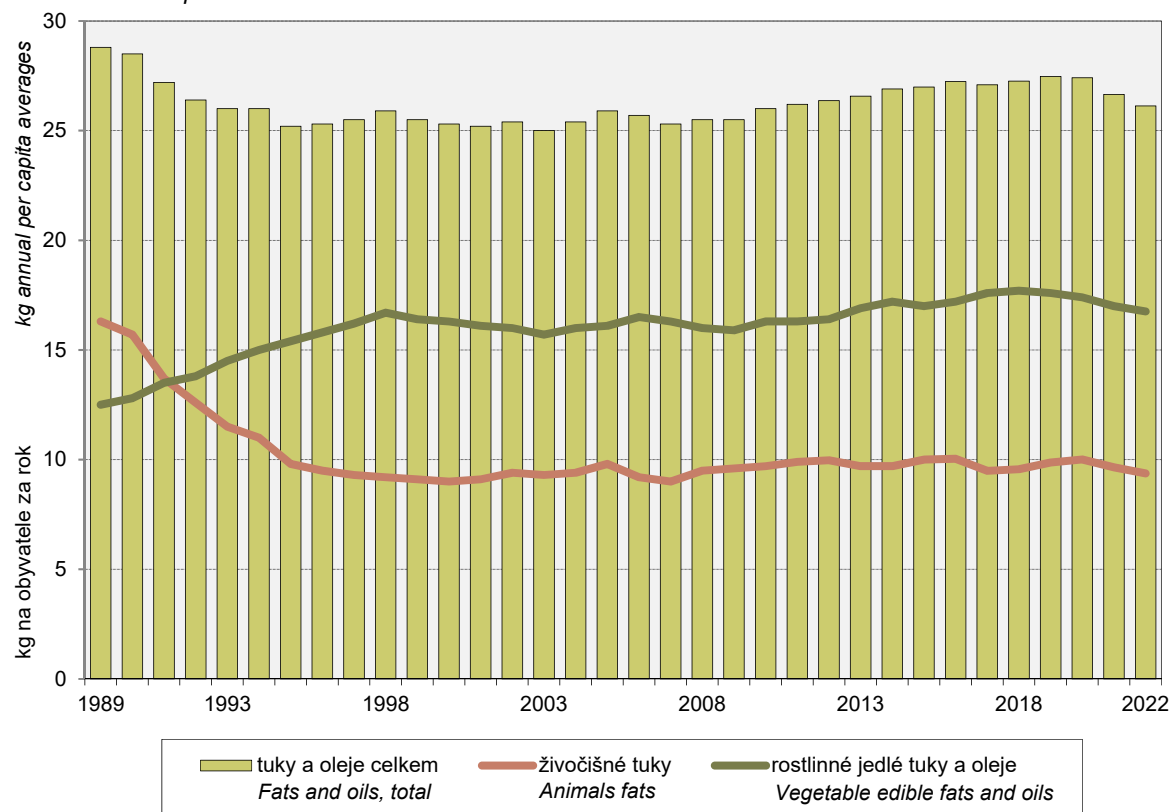


Graf 3 **SPOTŘEBA MLÉKA A MLÉČNÝCH VÝROBKŮ**  
*Consumption of milk and milk products*



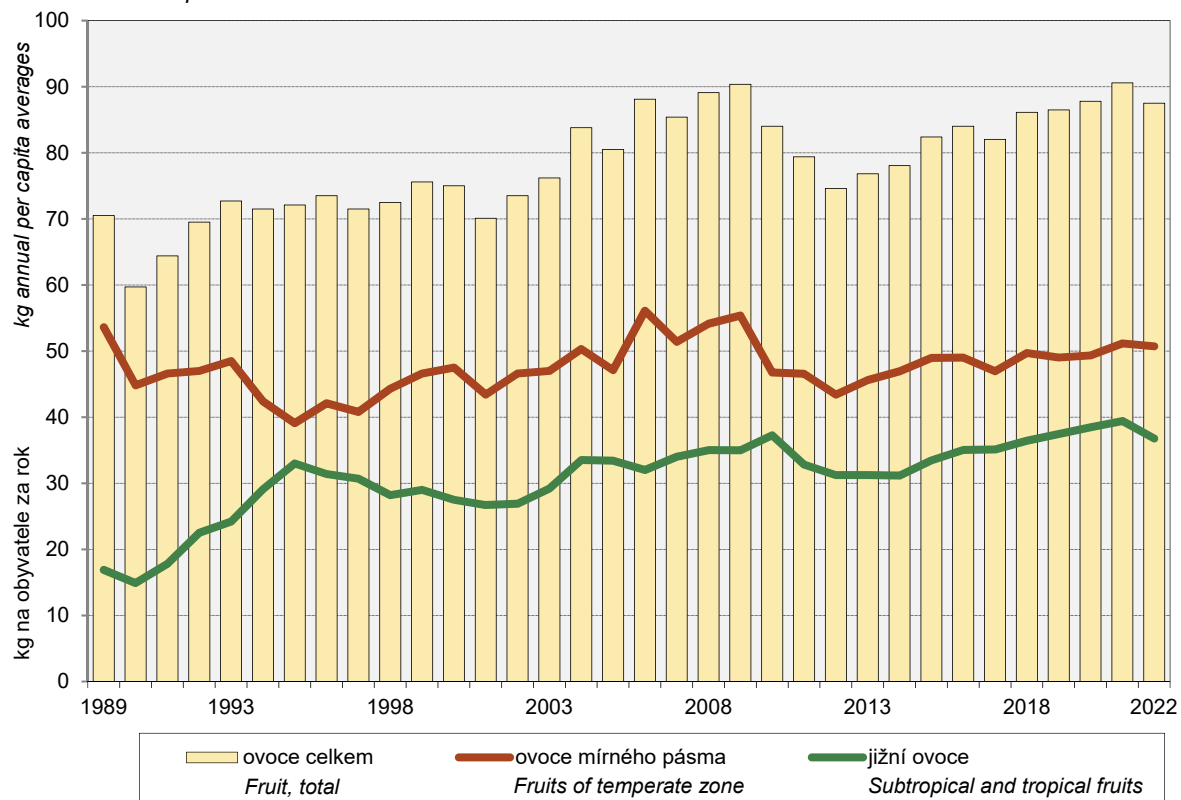
Graf 4 **SPOTŘEBA TUKŮ A OLEJŮ**

*Consumption of fats and oils*



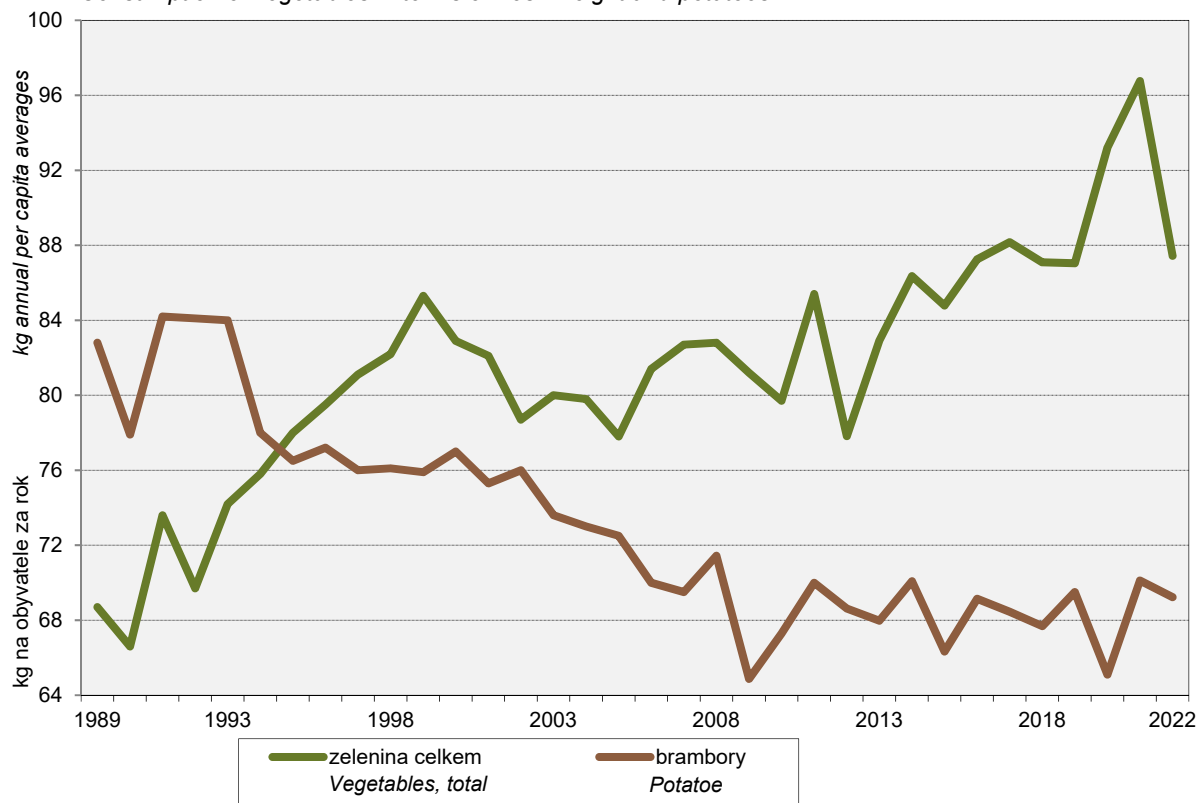
Graf 5 SPOTŘEBA OVOCE V HODNOTĚ ČERSTVÉHO

Consumption of fruit in terms of fresh

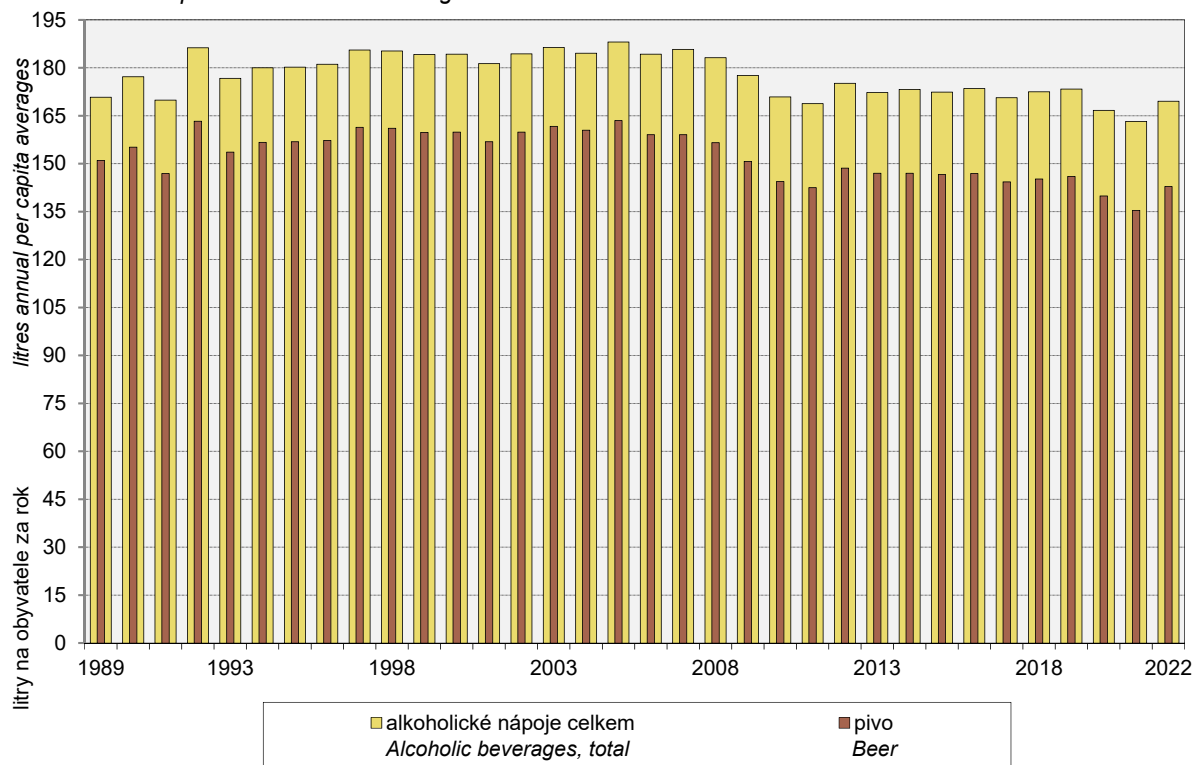


Graf 6 SPOTŘEBA ZELENINY V HODNOTĚ ČERSTVÉ A BRAMBOR

Consumption of vegetables in terms of fresh weight and potatoes

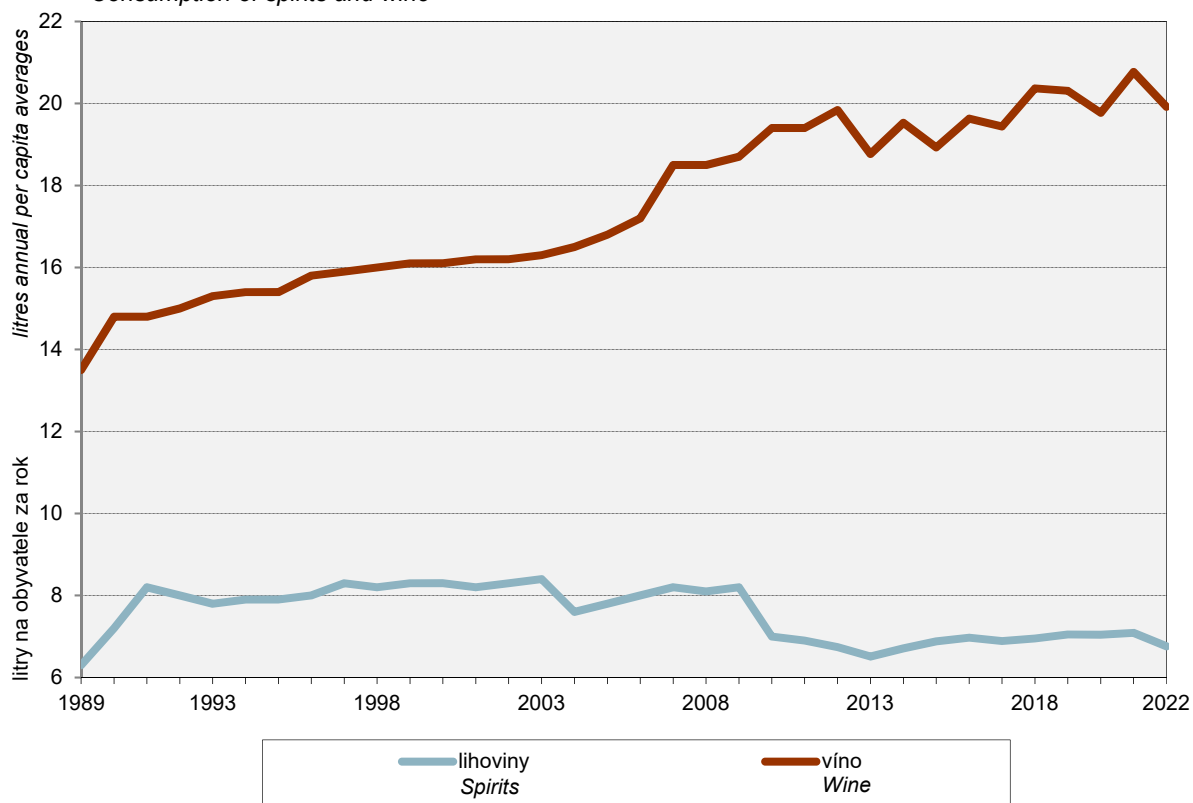


Graf 7 **SPOTŘEBA ALKOHOLICKÝCH NÁPOJŮ**  
*Consumption of alcoholic beverages*



Graf 8 SPOTŘEBA LIHOVIN A VÍNA

Consumption of spirits and wine

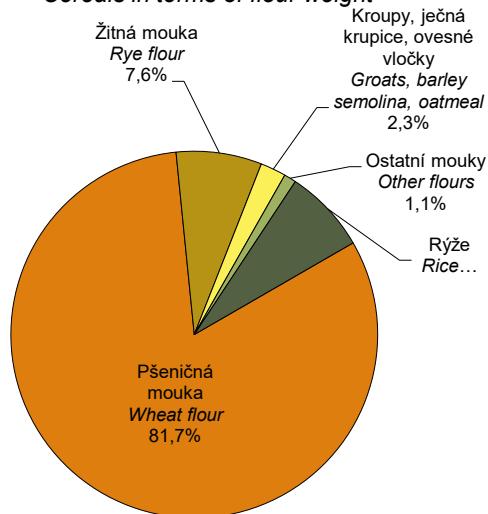


## Graf 9 STRUKTURA SPOTŘEBY VYBRANÝCH POTRAVIN V ROCE 2022

Structure of consumption of selected kinds of food in 2022

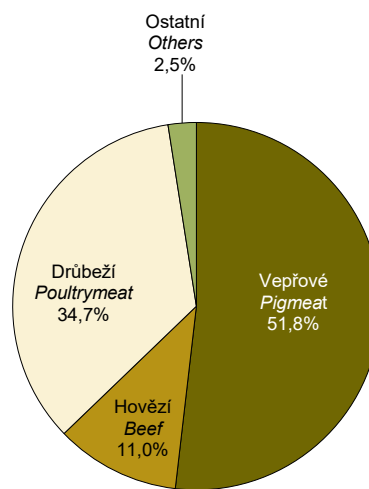
### OBILOVINY V HODNOTĚ MOKY

Cereals in terms of flour weight



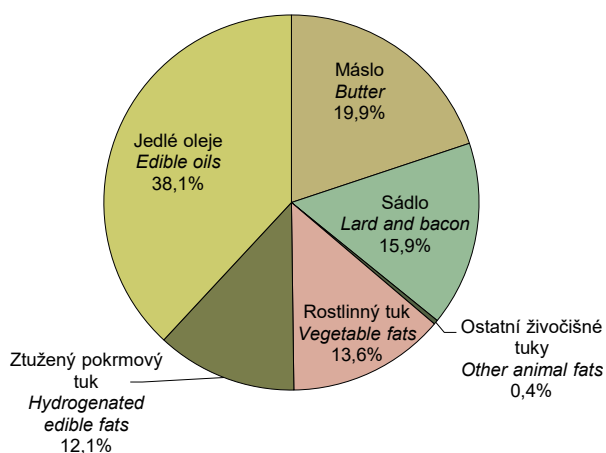
### MASO V HODNOTĚ NA KOSTI

Meat in terms of carcass weight



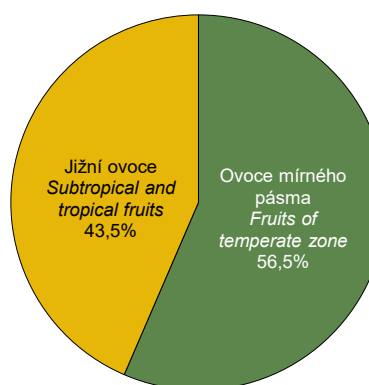
### TUKY A OLEJE

Fats and oils



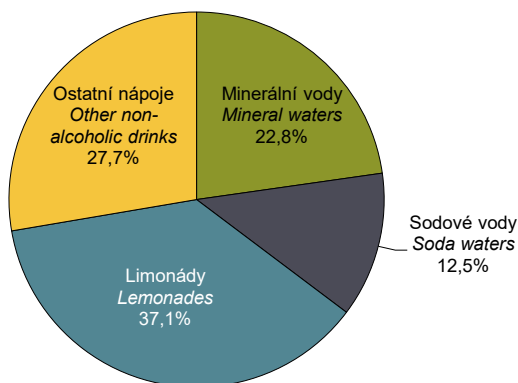
### OVOCE V HODNOTĚ ČERSTVÉHO

Fruit in terms of fresh



### MINERÁLNÍ VODY A NEALKOHOLICLÉ NÁPOJE

Mineral waters and non-alcoholic beverages



### ALKOHOLICKÉ NÁPOJE

Alcoholic beverages

