

Milé čtenářky, milí čtenáři,

práce v zemědělství přináší mnoho výzev, klimatických, technologických a dalších. Jednou z takových výzev je řešení ničivých mrazů, které v dubnu zasáhly rozsáhlé ovocné sady v Čechách a na Moravě. Nové technologie současnému zemědělství naopak poskytují příležitost k efektivnějšímu a udržitelnějšímu hospodaření. Tématem tohoto vydání je precizní zemědělství, které má potenciál nečekané rozměry počasí do budoucna řešit a minimalizovat negativní dopady na úrodu. A jelikož se právě nacházíme uprostřed období podávání Jednotné žádosti, připravili jsme pro vás také výběr z tipů, novinek a rad, jak ji správně vyplnit.

Přejeme příjemné čtení.

Obsah

Aktuality	3
SZIF na brněnském veletrhu TECHAGRO	4
Jak precizní je naše zemědělství	6
V Ráječku ctí udržitelnost a fandí moderním technologiím	9
Tipy a rady z praxe k Jednotné žádosti 2024	14
Naše síťovka – nejlepší chutě z regionů v srdci Prahy	18
Rebarborový koláč	20
Fond v číslech	22
Chystáme	22

Newsletter SZIF

Vydává: Státní zemědělský intervenční fond **Periodicita:** dvouměsíčník

Měsíc vydání: duben 2024 **Redakce:** Oddělení tiskové

Grafika a sazba: Pavla Vrbová **Foto na titulce:** Depositphotos

Foto: archiv SZIF, Veletrhy Brno, a.s., archiv MZe, Farma Ráječek,

Depositphotos **Infolinka:** +420 222 871 871 / info@szif.cz **www.szif.cz**

Najdete nás také na:



Aktuality



Generální ředitel Fondu na zasedání celostátní Rady ASZ ČR

V polovině března se ve Znojmě konalo první letošní celostátní zasedání Rady ASZ ČR. Diskutovala se celá řada aktuálních témat, jako například smyslnost nastavení redistributivní platby, zastropování dotací či dostupnost pozemků. Generální ředitel Fondu Petr Dlouhý promluvil o aktuální situaci a fungování systému AMS a přítomně seznámil také s úpravou metodiky monitoringu zemědělských ploch, která povede ke snížení a zkrácení kontrol na místě.

Workshop EU Politika propagace – aktuální stav a možnosti

Fond se aktivně podílel na březnovém workshopu, na kterém seznamovali zástupci MZe, SZIF a Evropské komise potenciální žadatele s propagačními programy zemědělských produktů pro rok 2024. Účastníci workshopu zhlédli v prostorách MZe také prezentace úspěšných žadatelů z České republiky o konkrétních realizovaných programech. Účastníci si tak odnesli celou řadu užitečných rad pro případné získání podpory pro propagaci svých produktů, které SZIF administruje.



Paříž hostila zasedání platformy Learning Network

V prvních jarních dnech se ve francouzské metropoli uskutečnilo další jednání Learning Network pro platební agentury a koordinační orgány. Fond zastupovali Petr Štefan, vedoucí Oddělení finančního reportingu EU, a David Procházka z Oddělení zahraničních vztahů. S ostatními účastníky společně diskutovali široké spektrum témat, krom jiného problematiku střetu zájmů, monitoring zemědělských ploch pomocí družic, výroční zprávu o výkonnosti (APR) či fungování a organizační strukturu platformy samotné.

Fond lovil talenty na kariérních dnech

V dubnu se Fond prezentoval na dvou veletrzích pracovních příležitostí, když zavítal na půdu Ekonomické fakulty Jihočeské univerzity v Českých Budějovicích a posléze do univerzitního kampusu Mendelovy univerzity v Brně. Studující a absolventi měli možnost osobně se setkat a popovídat si s našimi zástupci, dotázat se na vše potřebné ohledně funkce a fungování našeho Fondu, načerpat cenné rady a navázat první kontakty. Chcete se k nám přidat? Pište na e-mail kariera@szif.cz.



SZIF na brněnském veletrhu TECHAGRO

V dubnu hostilo brněnské výstaviště jednu z nejvýznamnějších tuzemských přehlídek zemědělské techniky TECHAGRO. Novinkou letošního ročníku, který se uskutečnil po dlouhých šesti letech, byl projekt Chytrá farma, v rámci kterého prezentovali přední čeští odborníci nejnovější poznatky a trendy v precizním zemědělství, které se zaměřuje na automatizaci a optimalizaci postupů hospodaření jak v rostlinné, tak i živočišné výrobě.

Prostor pro prezentaci v rámci tohoto projektu dostali také farmáři, kteří se již cestou inovativního, efektivního a udržitelného zemědělství vydali. Vytvořila se tak platforma pro sdílení zkušeností a předávání nabytých poznatků. To vše spolu s nejmodernější technikou s nejvyspělejšími technologiemi 430 vystavovatelů, z nichž čtvrtinu tvořily zahraniční firmy převážně z Maďarska, Rakouska či Ukrajiny, potvrdilo i mezinárodní přesah celé akce. Souběžně s veletrhem TECHAGRO proběhl také lesnický a myslivecký veletrh SILVA REGINA a veletrh BIOMASA zaměřený na energetické využití lesní a zemědělské biomasy. Součástí veletrhu TECHAGRO byla i včelařská výstava a prodejní přehlídka regionálních potravin a ukázky chovu hospodářských zvířat. Nechyběla ani tradiční soutěž GRAND PRIX o nejlepší exponáty, kterou

opanovaly výrobky s vysokým podílem automatizace, robotizace a s dalšími vyspělými technologiemi, což ukazuje na velký budoucí potenciál využití chytrých technologií v zemědělství. Za pět dní si trojlístek veletrhů prohlédlo bezmála 65 tisíc návštěvníků z řad široké veřejnosti a samozřejmě odborníků ze zemědělského a lesnického sektoru. Fond u toho všeho nemohl chybět. Svě služby a činnost jsme na veletrhu prezentovali již na stánku v novém kabátě s novým logem a grafikou dle nové vizuální identity SZIF. Kolegové z regionů představili zájemcům jednotlivé dotační programy, které Fond administruje a ke kterým poskytujeme poradenství. Například zmínili programy, jejichž prostřednictvím je možné žádat o dotace na modernizaci zemědělského podniku či výroby zemědělských produktů.





Jak precizní je dnešní zemědělství

Moderní chytré technologie pronikají stále více do všech odvětví, zemědělství nevyjímaje. Téma precizního zemědělství se již pevně ukotvilo nejen v zahraničí, ale i v Česku. Díky využití chytrých technologií může precizní zemědělství lépe cílit na řešení specifických problémů jednotlivých farem.



Hlavním tématem letošního jarního veletrhu TECHAGRO byla takzvaná chytrá farma. Své zkušenosti na veletrhu sdíleli nejen přední čeští odborníci na precizní zemědělství, ale také zemědělci, kteří se cestou chytrého farmářství v různých podobách již vydali. Volba hlavního tématu chytré farmy vychází z potřeby šířit osvětu a sdílet zkušenosti v této oblasti. Je zapotřebí seznamovat odbornou i laickou veřejnost s moderními přístupy hospodaření jak v rostlinné, tak

živočišné výrobě a ukazovat, kde je možné šetřit lidské síly a energetické zdroje potřebné na provoz zemědělských strojů. Úzká spolupráce mezi farmami a technologickými firmami či vědeckými institucemi je velmi důležitá. Zároveň se ukazuje, jak moc žádoucí je procvičování chytrých technologií, od sběru dat po jejich vyhodnocení, na konkrétních situacích v praxi. Aby mohly být výzvy precizního zemědělství řešeny komplexně, je zapotřebí

procvičovat systémy v terénu a získávat pro jejich vyladění od zemědělců zpětnou vazbu.

Vzdělávání v oblasti precizního zemědělství

Právě na základě potřeby propojení vědy s praxí vzniklo Centrum precizního zemědělství na České zemědělské univerzitě v Praze pod vedením profesora Františka Kumhála. Lidé v tomto centru pracují především na maximálním

využití celého potenciálu precizního zemědělství jak směrem k živočišné, tak rostlinné výrobě s ohledem na pozitivní vliv na životní prostředí. Pro komplexní vývoj a optimální použití strojů v praxi zde připravují půdu pro úzké propojení vědeckých pracovníků, technologických firem a jednotlivých zemědělců, kteří řeší konkrétní situace na svých farmách.

Centrum precizního zemědělství ovšem není jediným příkladem, kde se problematika automatizace a robotizace v zemědělství řeší na akademické úrovni. Od roku 2023 získal na České zemědělské univerzitě akreditaci nový magisterský studijní program Precizní zemědělství. Studijní předměty či obory jsou již zavedené také na Agronomické fakultě Mendelovy univerzity v Brně nebo na Fakultě zemědělské a technologické Jihočeské univerzity v Českých Budějovicích. Výuka se postupně zavádí i na středních odborných školách, a dokonce se již pořádají osvětové akce pro druhý stupeň škol základních.

Možnosti chytrého hospodaření v rostlinné výrobě

V současné době je v rostlinné výrobě klíčovou a nejjednodušeji zaveditelnou chytrou technologií optimalizace pojezdových linií. Jde o minimalizaci neproduktivních jízd pomocí počítačových systémů. Jasně naplánovaný pohyb zemědělské techniky na jednotlivých půdních blocích nejenže snižuje spotřebu pohonných hmot a emise skleníkových plynů, ale zmenšuje se tím také plocha přejeté půdy, čímž se omezuje její zhutnění. Je známo, že zhutnění půdy dále souvisí s její (ne)schopností pohlcovat vodu a následnou půdní erozí, což omezuje vývoj rostlin.

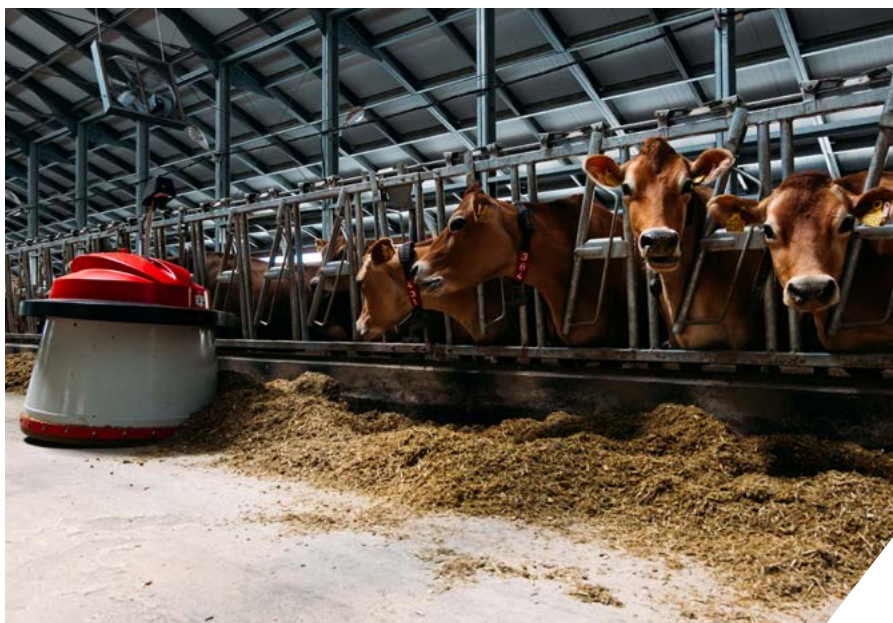
Další možnosti využití chytrých technologií spočívají v nastavení variability setí. V tomto případě

jsou v plánu setí zohledňovány půdní podmínky pro optimalizovaný růst a dobrou kondici jednotlivých plodin. Prozatím se dle nasbíraných statistických dat ukazuje, že využití variability setí může pomoci především tam, kde je vyšší podíl zón s nižším potenciálem výnosu. Velkou výhodou těchto systémů je to, že je možné kdykoli měnit strategii, která zohledňuje konkrétní plodinu a odrůdu. S variabilitou setí souvisí také variabilita hnojení. Dnešní systémy již dokážou zpracovat klíčové informace o zásobenosti půdy či rostlin živinami. S ohledem na výnosový potenciál se pak nastává optimalizace hnojení, ať už průmyslovými, nebo organickými hnojivy. V jednotlivých zónách rozdělených podle výnosového potenciálu je tak možné adekvátně zvyšovat, či snižovat dávku hnojiva. Nemůžeme zapomenout ani na ochranu rostlin. Na základě nejrůznějších získaných informací, jako jsou vlastnosti pozemku, rezistence odrůd, osevni postup, technické možnosti či meteorologická data, pomáhají moderní technologie s rozhodováním, do jaké míry má smysl provádět nějaký zásah proti škodlivému organismu. Dnešní vyvinuté systémy dokážou pomoci

s plevelem, živočišným, houbovým, bakteriálním i virovým původcem.

Živočišná výroba

Nově vybudované či zrekonstruované farmy orientované na živočišnou výrobu již poměrně hojně využívají systémy na řízení mikroklimatu ve stáji hospodářských zvířat. Součástí těchto systémů jsou senzory hlídající jak aktuální stav prostředí ve stáji, tak venkovní meteorologickou situaci. To ale není zdaleka vše, co může dnešním zemědělcům pomoci v jejich práci. V živočišné výrobě se setkáváme s takovými pomocníky, jako jsou chytré elektrické ohradníky, roboti na dojení či každodenní úpravu loží. Obzvláště robotizované technologie na získávání mléka jsou čím dál tím více žádané. Hojně se využívají také robotické krmné vozy. Někteří farmáři již dnes pracují se systémy, které monitorují kvalitu nadojeného mléka, tělesnou kondici hospodářských zvířat, jejich pohybovou aktivitu, příjem krmiva, přežvykování či tělesnou teplotu. Takový monitoring a strojové vyhodnocení dat pomáhá cíleně, individuálně zaměřené péči a přístupu ke každému zvířeti. Například při onemocnění lze takto zkrátit dobu léčby a snížit spotřebu



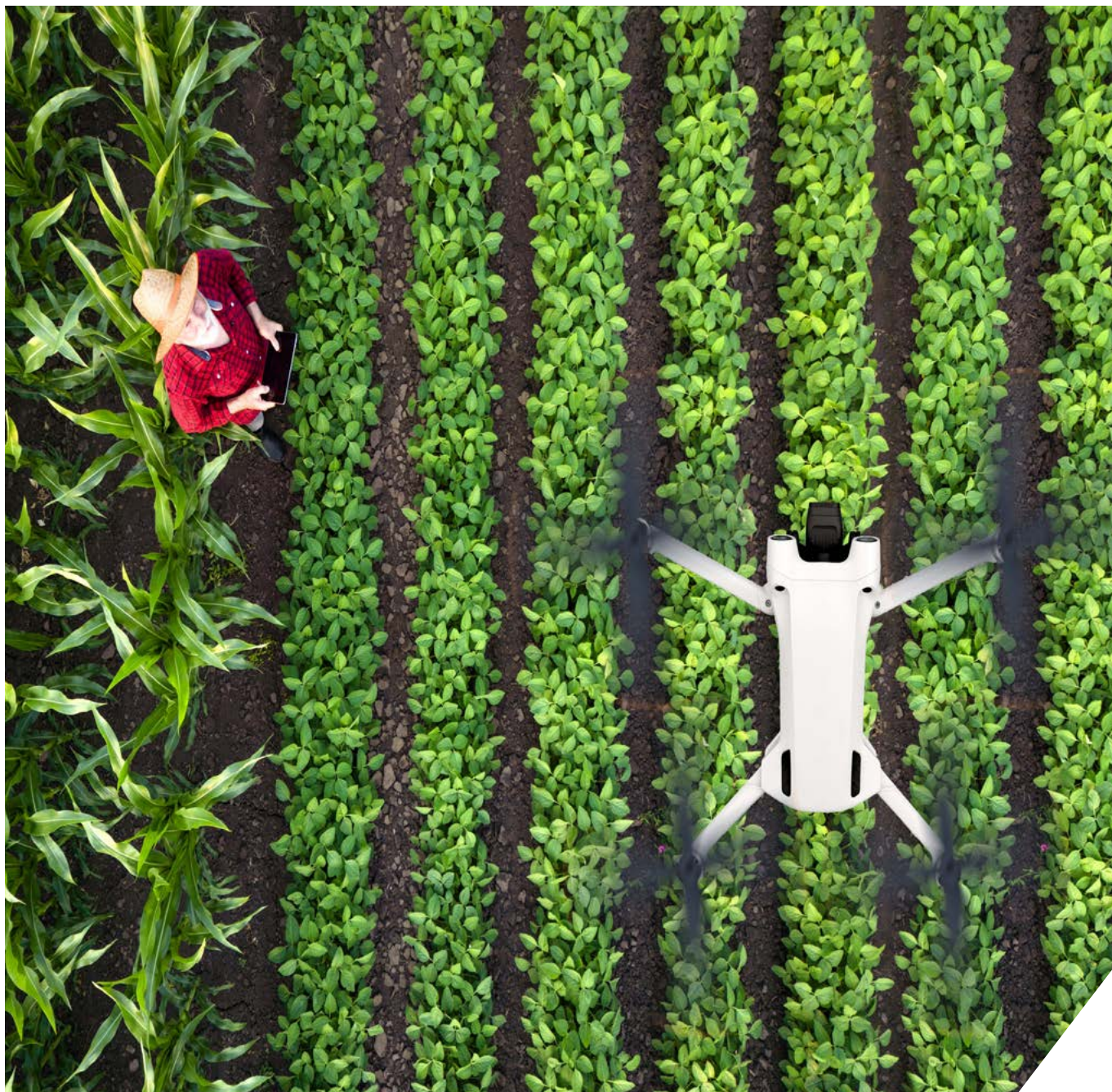
léčiv. Automaticky jsou získávány informace o zdraví, uživatelské, výživě a eventuální plodnosti zvířete.

Budoucnost precizního zemědělství

Velký potenciál má využití robotizace v zemědělství tam, kde už lidské síly nestačí, nebo je jich dokonce nedostatek. Automatizace může pomáhat v rozhodování, kdy a jakým způsobem ošetřit plodiny proti škůdcům, nebo mohou v předstihu upozornit na

zdravotní problémy zvířat, jelikož dokážou zpracovat a vyhodnocovat velké množství dat v krátkém čase. Potenciál mají také v omezování používání chemických látek. Již dnes vidíme průkopníky v řadách zemědělců, kteří poukazují na využívání technologií pro nechemickou ochranu porostů proti plevelům. Čím dál tím více budou vyvíjeny systémy větších či menších spolupracujících robotů, které budou zvládat spousty operací najednou. Základem je jejich dostupnost pro co nejvíce zemědělců, pro

kteří jsou tyto stroje vyvíjeny. Pořizovací náklady na jednotlivé stroje a technologie jsou nemalé. Z důvodů usnadnění modernizace hospodářských podniků je možné žádat o dotace v rámci programu Rozvoje venkova, které SZIF administruje a které přímo cílí na modernizaci a rozvoj podniků a výrobu zemědělských produktů. Tyto dotační tituly využila v minulosti nejedna farma. Rozhovor s jednou z nich přinášíme v tomto vydání Newsletteru SZIF.



V Ráječku ctí udržitelnost a fandí moderním technologiím

„Výhodou využití robotů jsou jejich kapacitní možnosti. Ani proškolený člověk totiž nedokáže zkontrolovat všechny rostliny, což v praxi znamená, že se kontroluje jen vybraná část. S analytickým robotem však ve fóliovníku o rozloze jednoho hektaru dokážou poskytnout všem třiceti tisícům rostlin individuální péči. Díky robotické péči se zvýšily výnosy i kvalita.“



Ráječek, rodinná farma s opravdu dlouhou historií sahající až do období první republiky. Brněnská zeleninová farma, kde farmáři ctí udržitelnost a fandí moderním technologiím. Zároveň jsou pyšnými nositeli ocenění v soutěži Farma roku 2020, kdy se umístili na třetím místě, a ocenění Zemědělec roku 2023, kde bodovali dokonce ve třech kategoriích. A syn Matěj získal navíc za rok 2023 ocenění v Evropském parlamentu European Young Farmers Awards 2023 – Best Digital Project (ocenění za robota do rajčat a jahod).

O rozhovor a sdílení zkušeností z precizního rodinného farmářství jsme požádali celou rodinu Skleňářových a děkujeme za příjemné povídání a mnoho inspirace.

Jak formovalo místo Ráječek a jeho rodinná tradice vaše současné podnikání?

Když jsme v roce 1993 převzali zpět část našeho majetku od JZD, byly hospodářské budovy přestavěny na sklady zeleniny, a tak jsme začali pěstovat zeleninu. Původně to bylo zelí, kapusta, kedlubny, brambory

a polní okurky. Postupně jsme sortiment obměnili dle poptávky, až jsme se specializovali na pěstování listové zeleniny. V roce 2017 jsme vybudovali hektar fóliovníku pro hydroponické pěstování rajčat a v roce 2023 hektar fóliovníku pro hydroponické pěstování jahod.

Zaměřujete se na sezonní zeleninu a nabízíte i produkty od spřátelených farem z okolí. Co bylo rozhodující pro volbu sortimentu?

V roce 2020 jsme v areálu farmy otevřeli farmářskou prodejnu, kde prodáváme námi vypěstovanou zeleninu. A abychom našim zákazníkům mohli nabídnout širší výběr kvalitní zeleniny, dovážíme brambory, cibuli, okurky nakládačky, papriku, dýně a jiné od spřátelených farem na Moravě.

Jak je pěstování náročné?

Pěstování salátů, rajčat i jahod je velmi náročné především na ruční práci a každá zelenina potřebuje svoji specializaci i ve strojním vybavení.

Zeleninu dodáváte hlavně do restaurací, jídelen, bister.

Jak oslovujete nové odběratele?

Naše farma se nachází na území města Brna. Celá řada majitelů



restauračních zařízení využívá náš velkoobchodní prodej pro nákup kvalitních a hlavně čerstvých salátů, rajčat a jahod. Pro malospotřebitele je šest dní v týdnu otevřena naše farmářská prodejna. Svoji produkci dodáváme do několika maloobchodních řetězců i do velkoobchodů. Naše zboží mnohdy zaujme svojí kvalitou a zákazníci a zákaznice se zajímají, kdo jej vypěstoval, což je přivede až k nám na farmu.

Jak funguje vaše farmářská maloprodejna, kterou jste otevřeli v době covidu? Odkud k vám zákazníci jezdí a jaké produkty tam najdou?

Našimi zákazníky v maloprodejně nejsou jen lidé z Brna a blízkého okolí. Máme celou řadu zákazníků, kteří pravidelně projíždějí přes

Brno a cestou se u nás zastaví nakoupit. Sortiment ovoce a zeleniny se snažíme doplnit i o mléčné výrobky z malých mlékáren či masné a uzenářské výrobky z malých regionálních výroben.

Kolik generací rodiny Sklenářových na farmě pracuje? Vychváváte si následovníky?

V současné době jsou to dvě generace. Syn se po studiu na holandské univerzitě vrátil domů a specializuje se především na zavádění nových technologií do pěstování. Dcera zatím studuje ČZU a chtěla by se věnovat potravinářství a podílet se na zpracování naší produkce rajčat a jahod.

Hospodaříte dle standardů GAP (Good Agriculture Practice) a v režimu IPZ, co to konkrétně obnáší? K čemu je to dobré?

Certifikaci GLOBALG.A.P. máme od roku 2011, bez ní bychom nemohli dodávat do obchodních řetězců. V systému pěstování IPZ jsme také již mnoho let. A co to obnáší – stále sledovat měnící se legislativu a rok od roku monitorovat a reportovat více a více údajů, tvořit nové tabulky a tak dále. Někdy máme pocit, že kvůli administrativě už nezbývá čas na samotné pěstování.





Jste propagátoři přesného zemědělství a vyznačíte moderních technologií. Jak to v praxi a každodenní pracovní realitě na vaší farmě vypadá?

Naše traktory mají autopilota, řídí je GPS navigace s přesností na dva centimetry. Lépe tak využíváme půdu, snižujeme spotřebu nafty i vstup hnojiva do půdy. Naši robotickou plečku řídí počítač. Okopává salát s přesností 95 procent, takže při pěstování salátu vůbec nemusíme používat herbicidy. Půdu po předcích si hýčkáme. Sklizňové zbytky vracíme na pole, kde obnovují organickou složku v půdě. Rajčata pěstujeme hydroponicky ve fóliovníku. Díky tomu pěstujeme na malé ploše kvalitní zeleninu šetrně vůči životnímu prostředí. Ušetříme 80 procent vody oproti konvenčnímu pěstování a téměř stoprocentně vyloučíme pesticidy při celém procesu pěstování. Používáme biologickou ochranu a s opylováním nám pomáhají čmeláci. A veškerou dešťovou vodu zachycenou z povrchu fóliovníku využijeme na zalévání.

Byli jste u vývoje unikátního robota, který měl původně pomáhat hlavně se sklizní. Jak vám robot pomáhá dnes?

Mnohem důležitější než pomáhat se sklizní je, aby robot dokázal zavčas odhalit chorobu anebo škůdce. Tuto práci doposud vykonávají lidé, což má řadu omezení. Lidské oko nevidí vše a brzo se unaví, lidský mozek po čase ztratí soustředění. Oproti tomu robot dokáže naskenovat každou jednotlivou rostlinu, nic nepřehlédne, a přitom trvale udrží plnou pozornost.

Výhodou využití robotů jsou jejich kapacitní možnosti. Ani proškolený člověk totiž nedokáže zkontrolovat všechny rostliny, což v praxi znamená, že se kontroluje jen vybraná část. S analytickým robotem však

Farma Ráječek čerpá podporu z Evropského zemědělského fondu pro rozvoj venkova v rámci několika projektů.

Jak vám tyto prostředky pomohly, jak jste díky nim své podnikání rozvinuli?

Díky této podpoře jsme vybuodovali fóliovníky pro pěstování zeleniny, kde pěstujeme rajčata a jahody. Náš sortiment jsme tak rozšířili o produkci, které je na českém trhu zoufale málo. Další inovace, které nám podpora ze zemědělského fondu pro rozvoj venkova umožnila, je pořízení záhonovače a poloautomatického sazeče pro zlepšení výsadby salátů, robotické plečky, GPS navigace do traktorů. Především robotická plečka ušetřila mnoho neatraktivní lidské práce, jako je například ruční okopávání. Dále jsme zřídili provoz pro potravinářské zpracování výpěstků z naší farmy. A pořídili jsme tam vybavení (například kotel pro výrobu džemů) pro zpracování našich dalších produktů (jako je rajčatová šťáva, kečup, jahodový sirup a nektar). Ze získaných prostředků jsme zakoupili také dodávkový automobil, tiskárnu etiket a nerezový nábytek.



ve fóliovníku o rozloze jednoho hektaru dokážou poskytnout všem třiceti tisícům rostlin individuální péči. Díky robotické péči se zvýšily výnosy i kvalita. Zásahy proti nemocem probíhají okamžitě a hlavně lokálně, pesticidy se snažíme zcela eliminovat. Snížily se nám náklady a produkce našich rajčat je díky robotům výrazně udržitelnější.

Kromě vlastního podnikání nabízíte i exkurze na vaši farmu. S jakým záměrem?

Exkurze pro odbornou veřejnost, studenty odborných vysokých a středních škol neděláme pro zisk, ale aby lidé měli možnost se seznámit s moderními technologiemi a viděli, že zemědělství

se dá dělat i jinak, moderně. Na požádání děláme i exkurze pro děti z mateřských nebo základních škol. Zde je našim cílem, aby děti viděly, jak roste salát, rajče nebo jahoda, že to není pouze krabička někde v supermarketu.

Je farma otevřena celoročně? Mohou se kolemjdoucí jen tak zastavit a ochutnat či nakoupit?

Od února do prosince mohou lidé navštívit náš areál, kde je

otevřena farmářská prodejna a také je zde otevřeno bistro (od dubna do listopadu od čtvrtka do soboty), kde se samozřejmě využívá naše zelenina a jahody.

Organizujete také oblíbené kulturně společenské lokální akce. Na co se mohou lidé z okolí v nejbližší době těšit?

Nejbližší akce bude 18. května Open House Brno 2024 s možností organizovaných

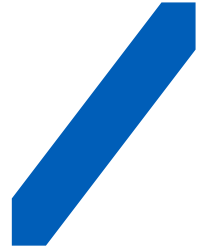
prohlídek fóliovníku pro pěstování jahod. Díky těmto akcím mnozí návštěvníci objeví kousek přírody deset minut hromadnou dopravou od centra Brna.

Jaké máte plány do budoucna? Co vám dělá radost?

Radost nám dělá, že máme v našich dětech pokračovatele v zemědělské tradici, která je u nás v rodině rozvíjena už po mnoho generací.



Tipy a rady z praxe k Jednotné žádosti 2024



Podávání Jednotné žádosti je v plném proudu. Příjem žádostí byl spuštěn 15. dubna a potrvá do 15. května 2024. Žádost je případně možné podat až do 10. června 2024, ale již se sankcí jedno procento za každý den prodlení. Přinášíme vám výběr z novinek a dotazů, které zazněly na seminářích k Jednotné žádosti.

Praktické tipy pro zdárné vyplnění Jednotné žádosti (JŽ) od našich kolegů z regionů

Zcela zásadní pro podání JŽ je mít aktivní přístup do Portálu farmáře SZIF. Před podáním žádosti je nutné si ověřit, že máte přístup, resp. funkční heslo na Portál farmáře.

Doporučujeme si na Portálu farmáře provést ověření podmínky Aktivního zemědělce (zde pozor – automatické splnění podmínky v případě, že celková částka přímých plateb za předchozí rok není vyšší než 5000 eur, se z důvodu loňských sazeb může týkat menšího počtu zemědělců než v roce 2023). Případně bude nutné se připravit na dokládání účetních dokladů nebo zprávy auditora.

Ještě před vyplňováním JŽ byste si měli být jisti, že máte hotové všechny změny v LPIS, měli byste vědět, na kterých DPB budete mít neproduční plochy, abyste naplnili požadovaný počet procent. Ve vrstvě vymezení pásů podél vod v LPIS mohlo dojít ke změnám (mohly být nově vymezeny tam, kde nebyly), proto je potřeba

nezbytnost jejich vymezení v LPIS včas zkontrolovat. Pokud chcete dělat nějaké změny v LPIS, není možné ve stejný den podat JŽ! Změny nabývají účinnosti až druhý den po jejich provedení pracovníkem OPŽL.

Po podání Identifikace příjemců dotací je nutné podat samotnou Jednotnou žádost. Stává se, že si žadatelé myslí, že odesláním Identifikace příjemců dotací je hotovo a JŽ je odeslána.

Při vyplňování je dobré dát velký pozor také na to, co jako žadatel deklaruujete a zda zaškrťáváte opravdu vše, na co žádat chcete. U AEKO a EZ je dobré si zkontrolovat, zda v případě prvního roku zařazení do pětiletého období je podaná jak žádost o zařazení, tak žádost o platbu pro rok 2024.

Po vygenerování formuláře JŽ doporučujeme si zkontrolovat, zda byla podána správně se všemi náležitostmi a přílohami a zda obsahuje vše, o co si chcete zažádat.

Novinky v rámci nové SZP platné od roku 2023, které je třeba si pohlídat v roce 2024

Žadatelé by si měli být vědomi, že pokud loni v rámci nové SZP deklarovali jako neproduktivní plochu zelený úhor, pak na něm musí dodržovat stanovené podmínky až do 15. 8. 2024. Je třeba zde dodržet dvouletý závazek.

Pokud byla využita loňská výjimka a úhor byl vytvořený z pozemků s kulturou T (trvalý travní porost), pak všechny tyto DPB budou k 1. 1. 2025 systémově vráceny zpět do T.

Pásky kolem vod musí mít letos všichni, kteří žádají o ekoplatbu (pokud mají vymezené na svých DPB v LPIS), proto opět doporučujeme zkontrolovat v LPIS tuto vrstvu.



Výběr z novinek pro rok 2024

Od roku 2024 je v rámci diverzifikace plodin (= podmínka pro základní ekoplatbu) ozimá a jarní varianta považována za jednu plodinu.

Letos již není možné změnit kulturu trvalý travní porost na kulturu úhor, jako tomu bylo v roce 2023.

Od 1. 1. 2024 platí v rámci podmíněnosti DZES 7A – Střídání plodin na orné půdě, přičemž do čtyřleté periody střídání plodin se započítává již rok 2023. Žadatelé by měli zodpovědně uvést do plodin také ty v podsevu nebo doplňující, případně meziplodiny, což může ovlivnit posouzení splnění této podmínky v následujícím roce.

Od 1. 4. 2024 na úhorech, ozeleněném kolejevém řádku, ochranném pásu kolem krajinného prvku, souvrati a ochranných pásech podél vod, není možné vysít chrpu, jitrocel a řebříček.

U meziplodin nebo v případě plodiny v podsevu nelze pěstovat kostřavu rákosovitou.

Došlo ke snížení procenta neproduktivních ploch na 5 % u ekoplatby, přičemž všechny neproduktivní

plochy mají nově koeficient minimálně 1.

Doporučujeme seznámit se s výjimkami u neproduktivních ploch pro rok 2024.

Pro žádosti 2024 platí, že pokud žadatel podal formulář Identifikace příjemců dotací (dále IPD) v předchozím roce, a nedošlo u něj ke změně struktury majetkových vazeb s dopadem na formulář IPD, nebude žadatel znovu vyplňovat a odesílat formulář na SZIF ani nebude dokládat povinné přílohy (seznam akcionářů, družstevníků nebo výpis z rejstříku u zahraničního subjektu). Žadatel v tomto případě pouze, při podání žádosti, potvrdí aktuálnost a správnost dat.

Nově bude žadatel v rámci čestného prohlášení ke střetu zájmů povinen doplnit vazby/zájmy na zaměstnance SZIF, pokud si je dané vazby vědom. Osoba se střetem zájmů se musí zdržet účasti na administraci, kontrole či rozhodování o dané operaci (žádosti) včetně přidělení finančních prostředků.

Vybrané dotazy, které zazněly na webinářích a seminářích k JŽ 2024

Nejčastějším typem dotazů, se kterými se naši kolegové na RO a OPŽL setkávají, jsou prosby o pomoc s vyplněním žádosti. Naši kolegové na RO a OPŽL SZIF vám rádi pomohou žádost vyplnit a poradí a upozorní vás na novinky a nejasnosti.

Nemohou však za žadatele rozhodnout či určit, jak bude plnit dotační podmínky ani kde má například na pozemcích vyseté/vysázené jednotlivé plodiny. Podat a zkontrolovat JŽ si musí každý žadatel sám přes svůj přístup na Portálu farmáře.

Pokud uživatel přijde o celý DPB se zeleným úhorem z důvodu komplexní pozemkové úpravy, bude mít sankci nebo to lze považovat za vyšší moc?

Realizace komplexní pozemkové úpravy je obecně jedním z případů vyšší moci. Musí být žadatelem ohlášena a doložena potřebnými přílohami, aby bylo možné ji posoudit.

Jak bude posuzována podmínka rotace u jahodníku (zůstává na ploše 5 až 6 let)?

Víceleté plodiny jsou z podmínky rotace plodin vyňaty.

Lze nový ochranný pás kolem vod založit jako podsev do obilniny sklizené metodou GPS (sklizeň začátkem července)?

Ano, založení travního porostu podsevem do obiloviny (při sklizni v mléčné zralosti) je možný.

Prosím o objasnění limitu 6 m (DZES 7). Bylo mi řečeno „bez ohledu na hranici DPB“. Znamená to, že když budou sousední DPB odděleny 3 m cestou a na obou bude stejná plodina, bude i tak nutné dodržet vzdálenost 6 m mezi stejnými plodinami?

Oddělení cestou, která je užší než 6 m, je nedostatečné. Jediná možnost, která nahradí minimálně šestimetrový odstup, je krajinný prvek.

Máme na půdních blocích místa nevzešlé řepky (větší fleky). Jak je to s nimi? Musí se nějakým způsobem vymezit, odkreslit, stejně tak jako manipulační plochy, hnojiště nebo plochy například pro dřevo?

Ano, pro účely podání jednotné žádosti je potřeba takové plochy „odkreslit“ jako dočasně nezpůsobilé plochy.

Přehled otázek a odpovědí k JŽ, webináře k JŽ organizované MZe a novinky 2024 najdete na webových stránkách MZe. Dalším zdrojem informací mohou být pro vás webináře a dokumenty ke stažení na webu SZIF.





Naše síťovka – nejlepší chutě z regionů v srdci Prahy

V centru, jen pár kroků od Václavského náměstí, se nachází nově otevřený obchod Naše síťovka. Tento unikátní projekt vznikl pod záštitou Ministerstva zemědělství a je takovým propojením českých farmářů, regionálních výrobců a široké veřejnosti, respektive spotřebitelů. Záměrem Síťovky je podporovat kvalitu, tradice a udržitelnost tuzemské potravinářské produkce.



V centru, jen pár kroků od Václavského náměstí, se nachází nově otevřený obchod Naše síťovka. Tento unikátní projekt vznikl pod záštitou Ministerstva zemědělství a je takovým propojením českých farmářů, regionálních výrobců a široké veřejnosti, respektive spotřebitelů. Záměrem Síťovky je podporovat kvalitu, tradice a udržitelnost tuzemské potravinářské produkce.

Síťovka nabízí potraviny převážně od držitelů ocenění Regionální potravina, BIO produkty ekologického zemědělství nebo produkty se značkou Klasa. Tyto značky a projekty nejen zvyšují povědomí o hodnotě lokálně vyrobených potravin, ale také poskytují

spotřebitelům ujištění o kvalitě a původu zakoupených produktů, které jsou pěstované a zpracované s láskou a péčí v místních podmínkách, často s využitím tradičních receptur a pěstebních metod.

Farmáři z jižních Čech na Václavském náměstí

O prodeju se starají srdcaři z jižních Čech, společnost SOHORS. „Podporu českých farmářů a lokálních výrobců máme v krvi,“ říká Karel Kordina, provozní prodejny Naše síťovka, který pod značkou NAŠE FARMA už roky sdružuje zemědělské subjekty z jihočeského regionu. „Naším cílem není konkurovat supermarketům,“ upřesňuje

Kordina, „chceme nabídnout kvalitní a chutné potraviny, žádné polotovary.“

Podle tradiční receptury bez barviv a konzervantů

V současnosti Naše síťovka spolupracuje s přibližně padesáti malými zemědělci a výrobci, což je přibližně o třetinu více než v únoru letošního roku, kdy se obchod slavnostně otevřel. Každý den sem dodává čerstvé slané i sladké pečivo Cvrčovická pekárna. Netradiční varianty pečiva z medu nabízí Marcel Gregor z firmy Medovinka. Zakoupit zde můžete i vína od moravských dodavatelů, například od rodinného Vinařství Josef Valihrach. Sušené ovoce a mošty z vlastního ovocného sadu nabízí Statek Cidlina a jedním z dodavatelů jogurtů, sýrů a mléka je mlékárna z Mláky u Třeboně, která zpracovává mléko z vlastního kravína. A to je jen malý výběr ze širokého sortimentu obchodu. V plánu je pořádání sezónních ochutnávek, které pro spotřebitele představují skvělou příležitost zjistit více o původu nabízených potravin a způsobu jejich výroby.

Dalším nepřehlédnutelným regionálním dodavatelem je rodinná firma Džemy Vališ. Zakladatelka Martina Vališová vyrábí kvalitní a poctivé džemy bez umělých dochucovadel, barviv a konzervantů. Zakládá si nejen na vysoké kvalitě svých produktů, ale také na původu surovin. Ovoce proto odebírá převážně od jihočeských sadařů. Nově najdete v Síťovce i zdravější varianty jejich džemů slazené kombinací fruktózy a stévie nebo medem.

„Džemy vyrábíme přes deset let a během té doby jsme zkoušeli oslovovat různé prodejce. Spolupráce však vždy skončila po prvním odběru. Zdůvodňovali nám to tím, že naše značka džemů není známá,“ vysvětluje Vališová. Vše změnilo až vítězství v soutěžích, které

podporují malé a střední regionální pěstitele a výrobce. V roce 2021 zvítězily Džemy Vališ ve své kategorii soutěže Regionální potravina. Vítězství potvrdilo nejen kvalitu jejich výborných produktů, ale hlavně jim pomohlo zviditelnit se na trhu.

A jak hodnotí Martina Vališová spolupráci s prodejnou Naše síťovka? „Z našeho pohledu je rychlost nastartování prodeje v Síťovce až neuvěřitelná. Za první dva měsíce prodali vyšší desítky kusů našich džemů a na to nejsem u začínajícího obchodu vůbec zvyklá. Myslím si, že propagace ze

strany Ministerstva zemědělství a Státního zemědělského fondu musela být skutečně velká,“ konstatuje. „Jako malovýrobce musím při svém podnikání obsáhnout všechno – jsem výrobce, marketáček, prodejce i uklízečka. A proto je pro mě pomoc s propagací a prodejem velmi důležitá,“ dodává Martina Vališová.

Naše síťovka není jen prodejna, je to jedinečná příležitost objevovat nové chutě, které vás osloví. Budete-li mít cestu kolem, neváhejte a do prodejny zavítejte. Kdo ví, možná v Síťovce objevíte svůj nový oblíbený sýr nebo víno.

Soutěž Regionální potravina je projektem Ministerstva zemědělství a Státní zemědělský intervenční fond tuto národní značku kvality potravin administruje. Cílem soutěže je podpora domácích producentů lokálních potravin a motivace zákazníků k jejich vyhledávání na pultech obchodů, farmářských trzích či přímo u výrobců. Probíhá ve všech krajích České republiky a soutěžit o značku Regionální potravina mohou producenti malých a středních zemědělských nebo potravinářských podniků.



Rebarborový koláč

Máte rádi koláče s nakyslou ovocnou chutí? Upečte si výborný zeleninový koláč z čerstvé rebarbory podle našeho receptu.

Ano, rebarbora patří mezi zeleninu, přestože chutná jako ovoce a používá se hlavně do dezertů. Její sezóna, kdy roste a sklízí se, trvá přibližně od dubna do poloviny června. Důležitou součástí chutného moučnicku z rebarbory je i těsto. Aby bylo dokonale vybalancované, přidali jsme do něj trochu tvarohu. Pro jedinečnou

chut' a konzistenci doporučujeme vítěze roku 2020 Regionální potraviny v Plzeňském kraji – Tvaroh tučný od Václava Duba – Mlékárna Boubín. Tvaroh vyrábějí ručně z plnotučného kravského mléka, díky čemuž je našlehaný a úžasně jemný. Proto se hodí nejen do těsta, ale i na krémy, pomazánky nebo jen tak.



Počet porcí: 8
Doba přípravy: 120 minut
Náročnost: Středně náročné

Ingredience:
400 g rebarbory
100 g cukru krupice

Těsto:
125 g másla
125 g cukru krupice
3 vejce
160 g hladké mouky
50 g Tvarohu tučného od Václava Duba – Mlékárna Boubín
20 ml mléka

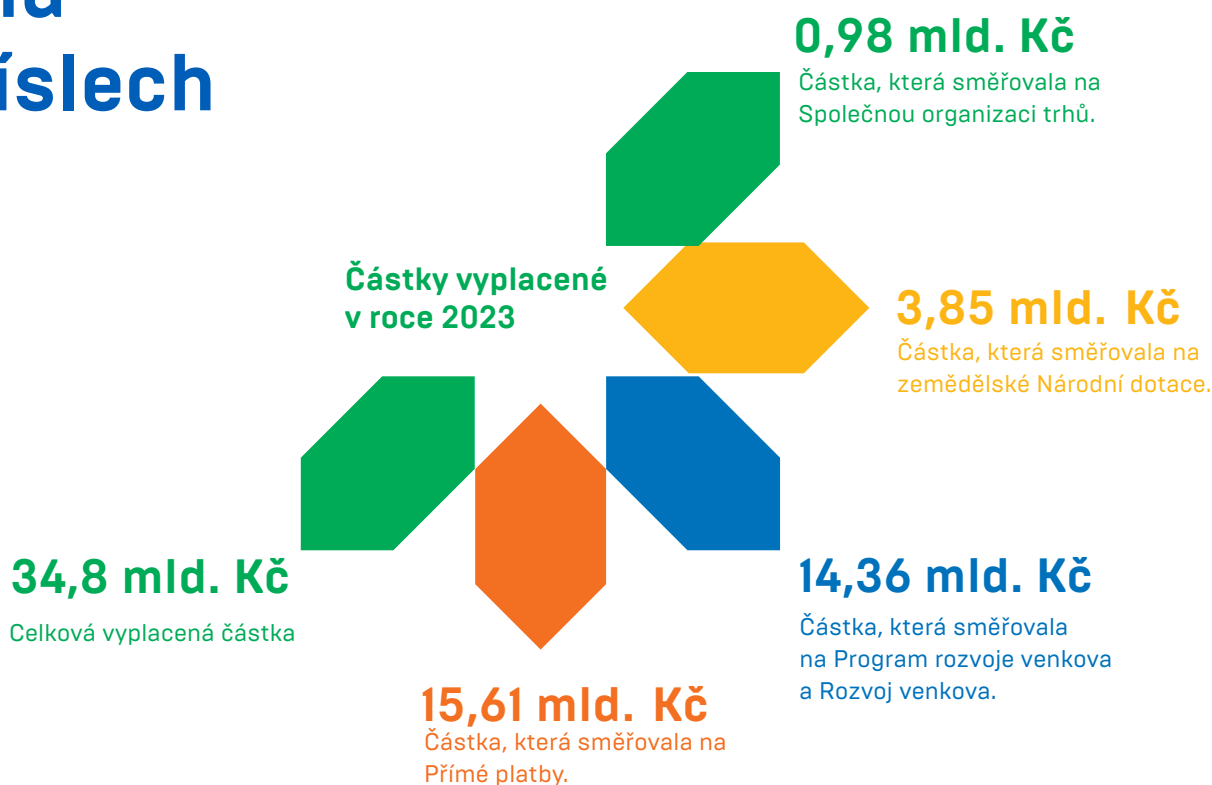
Drobenka:
60 g cukru krupice
125 g mouky
95 g másla
60 g drcených mandlí
špetka soli

Postup:

1. Nejprve odkrojíme oba konce rebarbory a pak ji dobře opláchneme. Poté rebarboru oloupeme a nakrájíme na 2 cm špalíky a posypeme 100 g cukru. Necháme 30 minut odstát.
2. Při přípravě těsta utřeme máslo s cukrem a pak pomalu vmícháme vajíčka v pokojové teplotě. Přidáme mouku a nakonec tvaroh s mlékem. Vše promícháme.
3. Pro drobenku přesejeme mouku, přidáme povolené máslo a rukama dobře propracujeme. Přisypeme cukr, mandle a špetku soli. Dobře propracujeme.
4. Vymažeme dortovou formu a dno vyložíme pečicím papírem. Těsto nalijeme do formy a rozprostřeme. Pak přidáme rebarboru a nakonec zasypeme drobenkou. Formu zakryjeme alobalem.
5. Vložíme do vyhřáté trouby na 180 °C a pečeme přibližně hodinu a půl.



Fond v číslech



Chystáme

Vybrané akce Celostátní sítě pro venkov

[více na www.szif.cz/cs/venkov a na regionálních odborech, termíny se ještě mohou měnit]:

RO Hradec Králové	Exkurze ČR: Sdílení dobré praxe v SCLLD	8.–10. května 2024
RO Olomouc	Seminář: „Optimalizace výživy sadů a pěstitelské systémy a možnosti Strategického plánu Společné zemědělské politiky 2023–2027“	14. května 2024
RO Praha	Exkurze ČR: Exkurze za projekty PRV - podpora malých obcí	14. května 2024
RO Brno	Seminář s exkurzí: Učíme se spolupracovat v KV	15.–16. května 2024
RO Brno	Seminář s exkurzí: Cyklus na téma I. Udržitelné hospodaření, precizní zemědělství	15. května 2024
RO České Budějovice	Exkurze kombinovaná: „Poznejte tajemství polského ovoce“	15.–18. května 2024
RO Praha	Exkurze ČR: Na Broumovsko za projekty PRV	16.–17. května 2024
RO České Budějovice	Exkurze kombinovaná: Za dobrou praxí do Čech a na Slovensko	21.–24. května 2024
RO Olomouc	Exkurze ČR: Exkurze za projekty PRV a IROP do Jižních Čech	21.–23. května 2024
RO Hradec Králové	Seminář: Regionální značení	22. května 2024
RO Ústí nad Labem	Exkurze zahraniční: Transfer zkušeností Německa do Karlovarska a zpět	22.–24. května 2024

RO Brno	Konference: I v malé obci se dá řešit klima	23. května 2024
RO Hradec Králové	Seminář s exkurzí: Modrá a zelená infrastruktura	23. května 2024
RO Brno	Seminář: Základní principy LEADER a CLLD	24. května 2024
RO Brno	Seminář: Základní principy LEADER a CLLD	28. května 2024
RO Opava	Seminář s exkurzí: Učíme se navzájem 8: za poznáním a inspirací	28.–29. května 2024
RO Praha	Exkurze kombinovaná: Jak na energetickou soběstačnost venkova	28.–29. května 2024
RO Hradec Králové	Seminář s exkurzí: Inovace a udržitelné zemědělství při realizaci politiky Rozvoje venkova	30. května 2024
RO Hradec Králové	Prezentační aktivita: Zemědělský den	31. května 2024
RO Brno	Exkurze ČR: Poznávací exkurze za projekty Programu rozvoje venkova a příklady dobré praxe	3.–4. června 2024
RO Olomouc	Prezentační aktivita: „Představení SP SZP 2023-2027 a CSV na akci Hry bez hranic „	8. června 2024
RO Ústí nad Labem	Exkurze zahraniční: Zemědělství na farmách v Polsku	8.–12. června 2024
RO Brno	Prezentační aktivita: Gastro festival Habry	15. června 2024
RO Hradec Králové	Prezentační aktivita: Myslivecký den	15. června 2024
RO Praha	Exkurze zahraniční: Mosty mezi teorií a praxí 2024 - příklady projektů PRV v Polsku	17.–22. června 2024
RO Ústí nad Labem	Seminář: Pozemkové úpravy - nástroj pro rozvoj venkova a ozdravení krajiny	18. června 2024
RO Ústí nad Labem	Exkurze ČR: Cesty Ústeckého kraje za inspirací na území Středočeského kraje - příklady dobré praxe	19.–21. června 2024
RO Brno	Seminář s exkurzí: Cyklus na téma II. Udržitelné hospodaření, precizní zemědělství	25. června 2024

Zemědělské národní dotace

Výplata záloh

Programy 20. A Zlepšení životních podmínek v chovu dojníc, 20.B Zlepšení životních podmínek v chovu drůbeže, 20.C Zlepšení životních podmínek v chovu prasat, 20. D Zlepšení životních podmínek skotu chovaného v systému chovu bez tržní produkce mléka a 20.E Zlepšení životních podmínek v chovu vykrmovaných býků v druhé polovině června 2024

Příjem dokladů prokazujících nárok na dotaci za rok 2023

Program 19.C. Podpora na účast producentů a zpracovatelů konzumních brambor v režimu jakosti Q CZ v termínu 1.–31. května 2024

Příjem žádostí o dotaci a dokladů prokazujících nárok na dotaci pro rok 2024

Program 9.H. Podpora účasti na mezinárodních veletrzích a výstavách v zahraničí v termínu 1.–30. června 2024

Konec příjmu žádostí o dotaci pro rok 2024

Programy speciálního poradenství 9.A.a. a 9.a.b.1-3 v termínu 30. června 2024

