

# NEWSLETTER

# SZIF

STÁTNÍ ZEMĚDĚLSKÝ INTERVENČNÍ FOND

KVĚTEN / ČERVEN 2024



## 03

Fond se aktivně zúčastnil  
konference Panta Rhei  
v Belgii

Atmosféra a akce  
na veletrzích Hobby  
a Czech Food Expo

Symbióza poctivého řemesla  
s inovací to je truhlářství  
Chroust

Prestižní soutěž ARIA 2024  
podporuje venkov a mladé  
lidi v agropotravinářství

Milé čtenářky, milí čtenáři,

připravili jsme pro vás červnové vydání Newsletteru SZIF, kde najdete spoustu inspirace. Ohlédneme se za svátkem kvalitních českých potravin a provedeme vás veletrhem Czech Food Expo, kde bylo možné ochutnat nejlepší české delikatesy. Druhý ročník tohoto veletrhu byl nejen o chutích a vůních, ale hlavně o příbězích lidí, kteří za každou kvalitní dobrotou stojí. Je to oslava poctivosti, tradice a inovací, které formují náš kulinářský svět. Stejně tak inspirativní jsou úspěchy mladých podnikatelů a podnikatelek, kteří se ucházejí o cenu v mezinárodní soutěži Aria. Vždy když se blíže seznamujeme s jednotlivými příběhy, fascinuje nás, s jakým nadšením a odhodláním tito lidé pracují na tom, aby zemědělství bylo nejen efektivní, ale i šetrné k naší planetě. A protože k létu patří i vůně dřeva, zavítali jsme do jednoho českého truhlářství, kde toto poctivé řemeslo vzkvívá pod rukama pana majitele Chrousta a kde se daří kombinovat tradiční postupy s moderními technologiemi.

Přejeme příjemné čtení.

## Obsah

Aktuality	3
Místní šetření rozsahu mrazem poničené úrody přes aplikaci SZIF	4
Fond se aktivně zúčastnil konference Panta Rhei v Belgii	6
Atmosféra a akce na veletrzích Hobby a Czech Food Expo	8
Symbióza poctivého řemesla s inovací to je truhlářství Chroust	12
Prestížní soutěž ARIA 2024 podporuje venkov a mladé lidi v agropotravinářství	15
Kuřecí špízy na medu a pivu	18
Fond v číslech	20
Chystáme	20

### Newsletter SZIF

**Vydává:** Státní zemědělský intervenční fond **Periodicita:** dvouměsíčník

**Měsíc vydání:** červen 2024 **Redakce:** Oddělení tiskové

**Grafika a sazba:** Pavla Vrbová **Foto na titulce:** Depositphotos

**Foto:** archiv SZIF, Radek Severa, Regionální potravina, European CAP Network, archiv Kateřiny Wolákové, archiv rodiny Čoudkovy

**Infolinka:** +420 222 871 871 / info@szif.cz **www.szif.cz**

Najdete nás také na:



# Aktuality



## V Belgii proběhla 55. Konference ředitelů platebních agentur

Ve dnech 15. až 17. května 2024 se v Antverpách konala 55. Konference ředitelů platebních agentur EU. Delegaci Fondu vedl generální ředitel Petr Dlouhý, kterého do belgické metropole doprovodili Jakub Šuma, ředitel Odboru LPIS, AMS a GIS, a Petr Štefan, vedoucí Oddělení finančního reportingu EU. Organizace se ujalo belgické předsednictví a vlámská platební agentura. Prezence účastníků byly tentokrát zaměřeny především na zkušenosti získané v prvním roce fungování nové SZP 2023–2027, případně na využití dat a inovativních technik k jejich maximálnímu vytěžení i za pomoci umělé inteligence.

## NATURA VIVA 2024

V termínu od 23. do 26. května 2024 se na výstavišti v Lysé nad Labem uskutečnila tradiční mezinárodní výstava NATURA VIVA, která primárně cílila na všechny příznivce myslivosti, rybářství, včelařství, chovatelství a pobytu v přírodě. Akce se konala pod záštitou ministra zemědělství Marka Výborného a za přispění Českomoravské myslivecké jednoty, Lesů ČR, Českého rybářského svazu a Českého svazu včelařů. Prezentovali se zde sokolníci, vábíči, kynologové, klub lovecké lukostřelby a Dámy české myslivosti. Návštěvníci a návštěvnice mohli rovněž zhlédnout expozice firem vyrábějících zbraně, střelivo, optiku či luxusní oblečení vhodné do přírody.



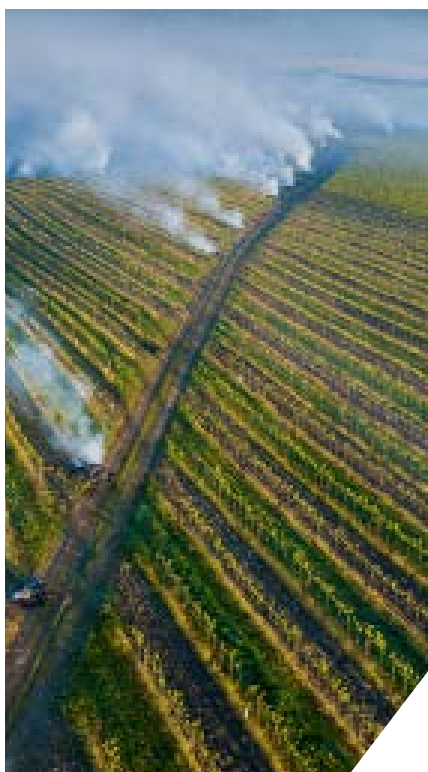
## Fond hostil delegaci z Korejské republiky

V úterý 4. června 2024 se v prostorách Fondu za účelem zintenzivnění mezinárodní spolupráce odehrálo pracovní jednání s delegací z Korejské republiky. Navštívilo nás sedm zástupců místních samospráv a zástupce Ministerstva vnitra a bezpečnosti. Nejprve se jihokorejská delegace seznámila se základními informacemi o fungování a úloze Fondu coby akreditované platební agentury a poté následovala prezentace zaměřená na národní značku kvality potravin. Diskutovalo se rovněž o přímých platbách v kontextu SZP 2023–2027 či o problematice finanční podpory zemědělství obecně. Celkově se jednání neslo v přátelské a kolegiální atmosféře.

# Místní šetření rozsahu mrazem poničené úrody přes aplikaci SZIF

**Na letošní ničivé jarní mrazy budou pěstitelé dlouho a neradi vzpomínat. Rozmary dubnového počasí s brzkým nástupem jara a teplotami vysoce nad obvyklým průměrem měly za následek urychlení vegetačního vývoje rostlin a následný dramatický propad teplot pak na mnoha místech Čech i Moravy zničil celou či velkou část letošní úrody.**

Ministerstvo zemědělství slíbilo finanční pomoc nejvíce postiženým zemědělcům. Obrysy plánů podpory byly představené v květnu a 20. května spustil SZIF jednoduchou aplikaci na Portálu farmáře, přes kterou mohli pěstitelé požádat o místní šetření na ovocných kulturách, ovocných, okrasných a lesních školkách. V půlce června evidoval SZIF požadavky od téměř 600 subjektů. Poslední termín pro registraci k provedení šetření byl na vybraných druzích konec června. Po odeslání požadavku přes aplikaci



jsou žadatelé průběžně kontaktováni pracovníkem SZIF ohledně sjednání termínu šetření. Protokol z návštěvy u žadatele bude jednou z podmínek pro následnou kompenzaci škod. Příjem samotných žádostí o kompenzace se předpokládá pro letní druhy ovoce, jablka, hrušky a ořešák v průběhu září. Příjem žádostí u školek je plánován na první půli listopadu. Jak již ministr zemědělství Marek Výborný avizoval, v rámci vyhodnocování bude přihlíženo k rozsahu škod a také k faktu, zda byli farmáři na mrazy pojištěni. Velmi nízké teploty se objevily v nevhodnou dobu, kdy téměř na všech dřevinách již obrazily nové přírůsty, a proto byly velmi citlivé na takové teplotní výkyvy. Zemědělci pro ochranu svých sadů dělali, co bylo v jejich silách. Leckde se probděllo několik nocí ve snaze ochránit svoji úrodu za pomoci parafínových svící. V blízkosti sadů se pálily balíky sena nebo se zakládala běžná ohniště. Odhadované škody přesto dosáhly hodnoty zhruba čtyř miliard korun. K takto velkým ztrátám a škodám na úrodě došlo hlavně proto, že mrazy na některých místech trvaly déle než deset hodin v kuse a opakovaly se několik dní po sobě, a na to jsou běžné ochranné metody už bohužel krátké. Analýza celé situace pomůže připravit půdu pro lepší zvládnutí podobných problémů do budoucna.



# Fond se aktivně zúčastnil konference Panta Rhei v Belgii

**V pořadí 61. Konference Panta Rhei, organizovaná belgickým předsednictvím a vlámskou platební agenturou, se konala od 22. do 24. května 2024 v belgických Antverpách. Fond a Českou republiku reprezentovala čtveřice Lucie Šavelková, Jakub Vlosinský, Matouš Fišer a Miroslav Štolpa.**

Úvodní den konference byl věnován dvěma workshopům. První se zabýval tématem Posílení postavení koncových uživatelů při navrhování elektronických služeb. Druhý, který si pro kolegy a kolegyně z ostatních členských a kandidátských zemí připravili a moderovali Lucie Šavelková a Jakub Vlosinský, se obsahově zaměřil na problematiku GTFoto – využití umělé inteligence a automatizace se zaměřením na možnosti automatické detekce

obsahu fotografie. Tento workshop přímo navazoval na loňské vystoupení SZIF na konferenci Panta Rhei konané na podzim na Maltě.

Druhý den byl zaměřen na prezentace od kolegů a kolegyně z ostatních platebních agentur, například z Litvy, Rakouska nebo Belgie. Velmi kladně byla hodnocena prezentace Matouše Fišera a Miroslava Štolpy nazvaná Nové způsoby autorizace a ověřování.

V rámci závěrečného dne byla diskutována další témata, jako jsou ARACHNE nebo Green IT, přičemž hlavním bodem programu bylo vyhodnocení dotazníků a závěrů k workshopům uskutečněným první den. Celkově hodnotili účastníci konferenci Panta Rhei jako vydařenou a prezentující z Fondu obdrželi řadu pozitivních reakcí jak na uspořádání workshopu ke GTFoto, tak na prezentaci z oblasti IT.





# Atmosféra a akce na veletrzích Hobby a Czech Food Expo

**Dvojice veletrhů Hobby a Czech Food Expo přilákala druhý květnový víkend na českobudějovické výstaviště rekordní počet lidí, téměř 42 tisíc. Organizační tým pro ně připravil nepřeborné množství akcí a zážitků a vyšlo i objednané počasí, které přálo právě atraktivním venkovním aktivitám.**

V rámci 31. ročníku veletrhu Hobby si přišli na své milovníci i milovnice kutilství, zahrádkaření a pěstitelství i se svým případným dětským doprovodem. Prohlédnout si mohli bohatý sortiment vybavení pro zahradu a potřeby pro domácnost a zároveň nakoupit různé druhy květin, stromů či keřů. Rostoucí zájem o dovolenou na čtyřech kolech v karavanech či obytných přívěsech inicioval venkovní přehlídku menších či větších pojízdných dovolenkových obydlí, ve kterých mohli návštěvníci a návštěvnice najít inspiraci a rovnou se na místě i poradit. Pavilon úsporného bydlení lákal na nové trendy v oblasti dřevostaveb, izolací, fotovoltaiky nebo tepelných čerpadel. Na děti čekal bohatý Hobby dětský svět plný tvořivých dílen, aktivit zaměřených na smysly a různé pohybové činnosti. Nechyběla ani dětská kontaktní zoo. Rodiče s dětmi obdivovali plně funkční,

rádiově ovládané modely závodních a rallye vozů na RC truck show.

O chuťové pohárky návštěvníků se plně postaral druhý ročník národního potravinářského veletrhu Czech Food Expo, který vystavující zaplnili do posledního místa s primárním cílem propagace kvalitních regionálních potravin různorodou formou. Mezi vystavujícími byly firmy vyrábějící a prodávající masné, mléčné i pekařské výrobky, čokoládovny, pivovary, lihovary, vinařství a mnoho dalších. Program každý den doprovázely zajímavé workshopy a tematické kulinářské výstupy. Ze známých jmen vystoupil například profesionální kuchař a moderátor Ondřej Slanina z pořadu Kluci v akci. Svým uměním okouzila také česká cukrářka a držitelka francouzského titulu Professeur en Sucre d'Art Mirka van Gils Slavíková. Lidé si mohli popovídat i s herečkou Alicí







Bendovou a její sestrou, uznávanou cukrářkou Andreou Liškovou. Na pódiu se představil také jihočeský kuchař Vladimír Tůma, který překvapil ochutnávkou netradičního kapřího guláše.

Výrazným lákadlem pro všechny generace bylo stanoviště Svazu pekařů a cukrářů v ČR zrealizované v podobě miniaturní pekárny, ve které se představil uznávaný chlebový someliér Stanislav Janíček. Lidé měli možnost sledovat celý proces výroby pečiva od zadělávání těsta přes jeho kynutí až po pečení ve speciálních troubách. Ochutnávaly se čerstvé výrobky přímo z pece. S velkou vášní ukazovali pekaři a pekačky všem, jak dynamický je jejich obor a jak je důležité sledovat nové technologie a trendy v podobě nových přístupů k fermentaci těsta apod.

Na veletrhu proběhlo vyhlášení soutěže Chutná hezky. Jihočesky. Oceněné byly produkty s jihočeským rodokmenem vyrobené pouze z místních surovin. Některé oceněné produkty zaujaly i svým důvtipným názvem. Znáte například takového Rumburaka? Jistě

by si málo z vás tiplo, že se jedná o zmrzlinu Josefa Kortana, jejíž hlavní ingrediencí jsou buráky a rum. Ocenění kromě dalších předávala také Drahoslava Brabcová, ředitelka regionálního odboru Státního zemědělského intervenčního fondu České Budějovice.

A protože Fond pečuje celou řadu let o značky kvality potravin Regionální potravina, Bio nebo Klasa, nemohl na tomto velkém svátku kvalitního jídla a pití chybět stánek SZIF. Naši lidé z regionu byli připraveni zodpovídat dotazy

u našeho informačního stánku a celkem 29 výrobců, držitelů a držitelek značek kvality potravin mělo možnost prezentovat na výstavišti plody své obdivuhodné a náročné práce, nabídnout je k ochutnávce a prodeji. U všech stánků bylo opravdu živo a zájem byl veliký. Potvrzuje se tím dlouhodobě vzestupný trend zájmu o jednotlivé značky kvality potravin mezi spotřebiteli i výrobci. Lidé si stále častěji dohledávají informace o jednotlivých značkách, pídí se po původu potravin a chtějí podporovat lokální výrobky.





### Nahlédnutí na práci hodnotitelské komise soutěže Regionální potravina

V době konání veletrhu se na česko-budějovickém výstavišti sešla i hodnotitelská komise 15. ročníku soutěže o prestižní značku Regionální potravina Jihočeského kraje. Členy hodnotitelské komise byli tradičně zástupci Ministerstva zemědělství, Státního zemědělského intervenčního fondu, Státní zemědělské a potravinářské inspekce, Státní veterinární správy, Agrární komory a Potravinářské komory. Důležitého a nelehkého úkolu vybrat vítězné produkty v devíti kategoriích mezi 103 přihlášenými výrobky od 28 firem se tentokrát zhostil také generální ředitel Státního zemědělského intervenčního fondu Petr Dlouhý společně s ministrem zemědělství Markem Výborným.

A jak vlastně takový hodnotitelský den vypadá? V brzkých ranních hodinách zavázejí soutěžící své produkty na místo klání. Poskytují vždy množství produktů potřebné k ochutnání a posouzení komisí a v případě vítězství i k nafocení. Případné přebytky vzorků se pak vrací výrobcům, nebo se charitativně zužitkují pro potřebné. Organizaci celé komise má vždy na starost krajský koordinátor soutěže. V Jihočeském kraji se jedná o tým Lukáše Vacka ze společnosti Festing s.r.o.

Při hodnocení panuje živá diskuse a pracovní atmosféra. Hodnotí se především splnění podmínek lokálnosti, dále sensorické vlastnosti jako



je chuť, vůně, konzistence a vzhled. Senzorická analýza je důležitou a moderní součástí hodnocení a má po splnění původu surovin z daného regionu významnou roli. Proto jsou hodnotitelé ve vnímání jednotlivých vzorků všemi smysly proškoleni. Nejsilněji zastoupenou kategorií byly letos na jihu Čech nápoje. Nominaci získalo Šumavské bylinné od společnosti Mykoprodukta. Komise navrhla k ocenění i Přejetej Jilemák ze Statku u Misařů. Ocenění značkou Regionální potravina si producenti a producentky převezmou na slavnostním vyhlášení v Třeboni v sobotu 28. září 2024.

Věříme, že si všichni z laické i odborné veřejnosti veletrhy naplno užili. Interakce mezi návštěvníky a vystavujícími byla velice živá a podnětná a my v SZIF se už těšíme na další ročník.



# Symbióza poctivého řemesla s inovací to je truhlářství Chroust

**„Bez moderních strojů bych na trhu dnes nemohl fungovat a konkurovat větším firmám. Díky novým technologiím můžeme nejen vyrábět svoje vlastní zakázky, ale i poskytovat služby ostatním drobným truhlářstvím.“**



V obci Tuklaty na železniční trati Praha – Kolín je bývalý statek a v jeho prostorách už více než třicet let provozuje pan Chroust úspěšné truhlářství. Na prostorném dvoře obklopeném budovami, které rodina pana Chrousta získala v restitucích a postupně je dává do pořádku, vám již na první pohled bude jasné, že tu lidé umí vzít za práci. Drží krok s moderními technologiemi, a protože si vše vybudovali od počátku, kdy začínali s obráběním kovů a postupně přešli k dřevovýrobě všeho druhu, kvalita poctivého řemesla je opravdu znát. O krásném

oboru jsme si povídali s majitelem truhlářství, panem Chroustem.

**Truhlářství Chroust působí na trhu více než třicet roků. Jak se v průběhu let proměnila vaše práce?**

Změnily se hlavně technologie, které využíváme. Bez moderních strojů bych na trhu dnes nemohl fungovat a konkurovat větším firmám. Díky novým technologiím můžeme nejen vyrábět svoje vlastní zakázky, ale i poskytovat služby ostatním drobným truhlářstvím.

Funguje to tak, že jim připravíme, nařežeme a oblepíme desky v požadovaném dekoru a oni už si hotový materiál jen šroubují.

### Byla truhlářina obor, který jste chtěl vždy dělat? Jak jste se k tomuto voňavému řemeslu dostal?

Moje původní profese je strojař, čtyřletý obor s maturitou. Vždy mě spíš bavilo obrábění kovů. Nicméně kdysi (po revoluci) jsme měli s kamarádem takový nápad, že bychom mohli svařovat stolky pod počítač. V té době se rozjížděl byznys s počítači a lidi hledali úsporu místa. Ke stolkům jsme však kromě železa potřebovali samozřejmě i další materiály, jako je dřevo nebo sklo. Dřevotřískové desky jsme si nechávali vyrábět. A po nějakém čase jsme si řekli, že bychom mohli vyrábět nábytek komplexně. Neviděli jsme v tom nic složitého. Od roku 1993 podnikám sám na sebe a od té doby se moje firma neustále rozvíjí, samozřejmě hlavně v již zmiňovaných technologiích.

### Byl pro vás náročný přechod od strojařiny k truhlářině?

Vůbec ne. Jestli obrábím kov, nebo řežu do dřeva, je ve výsledku jedno. Charakter práce se pro mě tolik neliší. Dnes jsou stroje pro zpracování těchto materiálů



téměř identické. Technologie pro dřevovýrobu v podstatě vychází z opracování železa. Mluvíme tu například o svrtávacím centru, horizontálních frézkách a podobně. Samozřejmě jsou tam třeba jiné řezné podmínky, některé nástroje se liší, ale principiálně vše funguje na podobné bázi. Časem se musí každý přizpůsobit strojům, které jsou počítačově řízené, aby se výrobní procesy zjednodušily, zrychlily a zpřesnily. Dnes už postup výroby funguje tak, že máte výkres daného kusu nábytku, který musíte nějak zpracovat, zadat do přístroje, a ten vám pomůže jednotlivé části vyrobit, případně smontovat dohromady.

### Je těžké sehnat kvalifikované posily do dílny?

Jsme stabilní parta pěti lidí včetně mě a mého syna. Já osobně obsáhnu vše od kanceláře přes

zaměření a řezání až po montáž. Někteří tu se mnou jsou už přes dvacet let, jako třeba kolega, který pracuje s masivem, je vyučený modelář a řemeslo umí opravdu dobře. Trochu se ale obávám, že je to jeden z posledních, kteří to řemeslo dělají tak, jak se dělat má. Umíme díky tomu vytvořit na míru schody, okna, dveře, pergoly nebo přístřešky pro auta. Mezi mladou generací bych podle mého názoru těžko hledal někoho takto schopného se zájmem o manuální práci. Co se týká kreslicích programů, jako je AutoCad a podobně, tak se mnou spolupracuje kamarád, který programy má, jezdí s námi na zaměření a výkresy připraví. Já osobně se ve svém věku tyto kreslicí programy už učit neplánuji (usmívá se). Nebaví mě sedět v kanceláři za počítačem. Mám rád manuální práci, když za sebou vidím nějaký konečný výrobek.

### Zaměřujete se na atypickou malosériovou výrobu. Znamená to, že je proto každá zakázka velkou výzvou? Jak náročné je splnit přání zákazníků? Jste nějakou zakázku vyloženě pyšný?

Beru věci tak, jak přichází. Jsem samozřejmě rád, když něco zrealizujeme a někdo nás pochválí. Občas mi volají agentury a nabízejí mi zviditelnění v podobě reklamy, já však neustále říkám, že když odvedeme dobrou práci a klienti a klientky jsou s námi spokojeni, je to pro nás ta nejlepší reklama, což celou dobu



v podstatě funguje. Malých zakázek si vážíme a máme je rádi. Je to kolikrát lepší než jedna velká zakázka, kdy jste termínově odkázaní na jiné dodavatele a zpracovatele dalších materiálů, jako je například sklo. Pokud vás tlačí termín a vám chybí lidi, tak to musíte reálně hodnotit, zda do zakázky vůbec jít. Nevybavuje se mi žádná složitá realizace, se kterou bychom si neporadili. Jako trvalou výzvu spíše vidím držet krok s moderními postupy a vybavením dílny novými technologiemi. Jejich používání s sebou nese větší nároky na pozornost, aby se nezapadala do strojů chybná data, a také je potřeba naplnit stroje daty tak, aby běžely osm hodin denně.

#### **O jaké typy výrobků je v současné době největší zájem? Jaké máte plány do budoucna?**

Kolem šedesáti procent naší práce představují služby pro další truhlářství. Zbytek se týká klasických poptávek na kuchyně, vestavěné skříně, nábytek do obývacího pokoje a občas si práci zpestříme tím, že vyrábíme schody na míru. Mám v hlavě i myšlenku dalšího rozvoje v podobě služeb pro kohokoli. Bylo by dobré poskytovat na webu nějaký kreslicí program ve stylu IKEA plánovače, ve kterém by si kdokoli mohl nakreslit, co je potřeba. My bychom to po nacenění a odsouhlasení zakázky zpracovali a zákazníci by si mohli hotový produkt vyzvednout a doma smontovat. V naší zemi je celá řada kutilů, kteří by určitě projevíli zájem o vlastní montáž. To je už ale věc, kterou do budoucna přenechám na zvážení svému synovi, který bude hnací silou a bude muset shánět novou klientelu. Jsem hrdý na to, že syn bude pokračovat v této práci. Startovací podmínky má skvělé, výrobní prostředky od začátku k dispozici a do budoucna dobře našlápnuto. Bude jen na něm, jak firmu rozvine dál.

**Pro získání moderního vybavení jste využil dotace z Programu rozvoje venkova, které SZIF administruje. Jak jste se dozvěděl o možnosti získat dotace? Bylo podání žádosti složitým procesem?**

O prvních dotacích jsem začal přemýšlet zhruba kolem roku 2000, kdy jsem si pořizoval první sofistikovanější stroj a firma, která mi ho nabízela, sama na možnost získání dotací upozornila. Dokonce měli svého vlastního dotačního poradce, který vše dle potřeby vyřizoval. Později jsem získal kontakt na pana Navrátila, který se v jednotlivých dotačních titulech orientuje a pomáhá ostatním podnikatelům vše administrativně zvládnout. S ním spolupracuji dodnes. Je spolehlivý a pečlivý.

**Jak konkrétně vám dotace pomohly? Jaké stroje jste si pořídil a jaký přínos to mělo pro vaši práci?**

SZIF mi pomohl financovat moderní velkoplošnou pilu. Díky ní můžeme přenášet parametry jednotlivých zakázek do výroby online formou přímo z počítače. Dokážeme teď pracovat s pevnějšími a silnějšími materiály, na které už staré stroje nestačily. Zrychlil se nám výrobní proces, čímž jsme mohli navýšit i objem zakázek. Zkrátily se nám dodací lhůty, což je pro naši klientelu také důležité. Zlepšila se celkově kvalita a hlavně přesnost práce.



# Prestižní soutěž ARIA 2024 podporuje venkov a mladé lidi v agropotravinářství

**Evropská síť pro Společnou zemědělskou politiku (SZP) pořádá každoročně, již od roku 2019, soutěž ARIA – Ceny za inspiraci pro zemědělství a venkov (Agricultural and Rural Inspiration Awards), ve které oceňuje projekty dobré praxe podporované Evropským zemědělským fondem pro rozvoj venkova (EZFRV) a Evropským zemědělským záručním fondem (EZZF).**



Agricultural & Rural  
Inspiration Awards

Hlavními cíli projektu ARIA jsou podpora agropotravinářského sektoru a venkovských oblastí v EU a snaha demonstrovat inovativní řešení, která mají pozitivní vliv na hospodářství a komunity venkova. Dalším, neméně důležitým cílem, je podpora Evropské sítě SZP evidencí a následné předávání příkladů úspěšných projektů a osvědčených postupů. Novými a důležitými tématy ARIA 2024 jsou podpora mladých lidí a genderové rovnosti, což odráží priority národních sítí v podpoře a zapojení mládeže.

Letošní ročník ARIA 2024 je rozdělen do několika tematických kategorií. V první naleznete projekty, které přispívají ke konkurenceschopnosti, odolnosti a rozmanitosti zemědělského sektoru. Druhá kategorie se zaměřuje na ochranu životního prostředí a na projekty, které bojují proti změně klimatu, demonstrují udržitelnost a přispívají k zelené obnově. Třetí kategorií je socio-ekonomická struktura venkovských oblastí. V rámci této kategorie se výběr účastníků zaměřuje na projekty posilující ekonomickou odolnost venkova, řešící sociální aspekty inovativním způsobem a podporující digitální pokročilost a inkluzivitu venkova. V poslední kategorii, zaměřené na venkovskou mládež, jsou zahrnuty projekty pro mladé lidi do čtyřiceti let, kteří rozvíjí venkovské dovednosti, oživují

venkovské oblasti a vytvářejí udržitelná pracovní místa.

Soutěžní projekty ARIA vybírá a administruje Státní zemědělský intervenční fond (SZIF) ve spolupráci s Ministerstvem zemědělství. SZIF během celého roku podporuje řadu zajímavých projektů, které přispívají k dovednostem, inovacím a konkurenceschopnosti v zemědělství a venkovských oblastech. V případě zájmu o účast v soutěži ARIA mají zemědělci a farmáři sami možnost upozornit krajské koordinátory SZIF na svůj projekt, a tím ho přihlásit k posouzení.

Letos SZIF vybral a oslovil dva inspirativní projekty, které rozvíjí život v regionech, napomáhají zachovat tradiční receptury i řemesla, podporují zaměstnanost a vytvářejí podnikatelské příležitosti ve venkovských oblastech. Jedná se o perníkárnou a inovativní ustájení koní.

## **Obnova historické lidové tradice na Velvarsku**

Jedním z vybraných projektů je zřízení velvarské perníkárný PerníkÁča, kterou vede paní Kateřina Woláková. Cílem bylo oživení historické lidové tradice a profesionalizace výroby tradičních perníků ve Velvarech, kde bohatá perníkářská historie sahá až do 15. století. K výrobě perníku

byl za pomoci spolufinancování z Programu rozvoje venkova 2014–2020 rekonstruován objekt v blízkém okolí historického centra města, jehož využití je nejenom komerční, ale i komoditní, neboť v rámci organizovaných kurzů perníkářství vychovává paní Woláková ve své dílně další perníkářky a dále propůjčuje tyto prostory pro potřeby dalších výtvarných programů pro širokou veřejnost a školy. Se záměrem vyzdvihnout historii této krásné perníkářské tradice ve Velvarech naleznete v prostorech muzea nově stálou expozici starých dřevěných forem na perníky, původních receptů na perníkové těsto i ukázky profesionálních výrobků z perníku a jejich uměleckého zdobení. Zajímavostí je například to, že podle původních receptur zrají vybraná perníková těsta v těchto

dřevěných formách i několik měsíců až let. Ve velvarské expozici si můžete vyzkoušet dobývání těchto těst z dřevěných forem, kdy složitost postupu vyžaduje použití hrubé síly a ostrých nástrojů.

A jak vnímá paní Woláková nominaci v projektu ARIA? Dle jejích slov jí dodala obrovskou energii do další tvorby a celkově převládá radost a nadšení z toho, že i někde jinde než v jejím okolí o tomto umění vědí a oceňují ho.

### Inovativní systém aktivního ustájení koní

Rodina Čoudkova z Mažic v rámci svého průkopnického projektu spolupracovala s Jihočeskou univerzitou v Českých Budějovicích na zavedení inovativního systému

odchovu koní. Na tuto myšlenku je přivedla potřeba řešit personální nedostatek v oblasti zootechniky v kraji. Inspirací jim byl zavedený systém technologie ustájení v Rakousku. Cílem jejich projektu je přechod od tradičního boxového ustájení k dynamickému a skupinovému prostředí, které respektuje přirozené chování koní. Tento přístup umožňuje farmářům a farmářkám zajistit vše potřebné s malým počtem zaměstnanců a koním poskytuje větší volnost a pohyb, což má pozitivní dopad na jejich zdraví, welfare a reprodukci. Klíčové prvky tohoto systému zahrnují individuálně nastavitelné krmné automaty a selekční brány, díky nimž každý kůň dostává krmivo v optimálních dávkách. Navíc je systém vybaven technologiemi, které monitorují a regulují přístup koní k různým funkčním oblastem stáje.

Aktivní systém ustájení je u nás úplnou novinkou. Přizpůsoben je pro lokální podmínky s předpokladem výrazné redukce provozních nákladů a zlepšení celkového zdravotního stavu a reprodukce chovných klisen, hříbat a mladých koní. Tento projekt nejen že poskytuje inovativní řešení pro současné problémy spojené s boxovým ustájením, ale také slibuje značné snížení veterinárních nákladů a podporuje přirozený sociální a fyzický vývoj koní. Celkově projekt nastavuje nové standardy v odchovu a welfare koní, což z něj činí významný příspěvek k zootechnické vědě a praxi. Díky tomu se do Mažic jezdí inspirovat nejen studující středních a vysokých škol, ale také odborná obec či majitelé a majitelky koní z celé Evropy. A co říká na nominaci v soutěži ARIA paní Čoudková, spolumajitelka statku a maminka čtyř dětí? Je ze srdce ráda, že jejich těžká práce dosáhla ocenění, a váží si každé možnosti zviditelnění jejich obce a propagace tohoto inovativního systému ustájení koní.







## Kategorie ARIA 2024

### 1. Inteligentní a konkurenceschopné zemědělství

Projekty financované ze SZP, které přispívají k inteligentnímu, konkurenceschopnému, odolnému a diverzifikovanému zemědělskému odvětví zajišťujícímu dlouhodobé zabezpečení potravin.

### 2. Ochrana životního prostředí

Projekty financované SZP, které posilují ochranu životního prostředí, včetně biologické rozmanitosti, řeší změnu klimatu, prokazují udržitelnost a/nebo přispívají k ekologické obnově.

### 3. Sociálně-ekonomická struktura venkovských oblastí

Projekty financované ze SZP, které prokazatelně přispívají k posílení ekonomické odolnosti evropského venkova, inovativně řeší sociální aspekty, prokazují udržitelný přístup k rozvoji přínosů digitalizace v zemědělství a pro venkovské komunity, přispívají k inkluzivitě a odolnosti venkovské společnosti a/nebo inovativním způsobem podporují venkovské podnikatele a podniky.

### 4. Venkovská mládež

Projekty financované ze SZP, které zaměřují pozornost na mladé lidi (do 40 let), podporují rozvoj dovedností na venkově, pomáhají oživit venkovské oblasti a rozvíjet udržitelná a kvalitní pracovní místa na venkově dostupná mladým lidem.

# Kuřecí špízy na medu a pivu

**Řada z vás již určitě zahájila letošní grilovací sezonu, a proto nabízíme k vyzkoušení tento báječný recept na šťavnaté kuřecí špízy marinované v medu a pivu, provoněné česnekem s petrželkou.**

Pokud nemáte k dispozici kvalitní med od včelaře, doporučujeme PROPOLIS V MEDU od rodinné firmy Pleva. Tento med je výjimečný nejen svou chutí, ale také příměsí jedinečného propolisu. Ne nadarmo výrobek získal v roce 2021 prestižní ocenění Regionální potravina Královéhradeckého kraje.

A co to vlastně je ten propolis? Včelí produkt, který vzniká smísením nasbírané pryskyřice z pupenů stromů s voskem a výměšky včelích žláz. Včely propolis

vyžívají k ochraně svého úlu před chladem i k udržování hygieny díky jeho antibakteriálním vlastnostem, ze kterých můžeme profitovat i my lidé. Nejvíce propolisu bývá na pupenech listů a květů kaštanu, a proto je tento strom zobrazen i na obalu vyhlášeného medu od Plevy.



**Ingredience:**

4 ks kuřecích prsou  
 3 stroužky česneku  
 100 ml piva  
 5 lžic PROPOLISU V MEDU  
 od firmy Pleva s. r. o.  
 2 lžičky pálivé papriky  
 2 lžičky kremžské hořčice  
 1 lžice oleje  
 čerstvá petržel

**Postup:**

1. Česnek nakrájíme nadrobno a smícháme se všemi ingrediencemi kromě petrželky. Poté směs promícháme s proužky kuřecího masa a necháme aspoň dvě hodiny marinovat.
2. Kousky masa napícháme na špejli těsně vedle sebe a položíme na gril. Vložit je můžeme také do trouby na plech s pečicím papírem.
3. V předehřáté troubě špízy pečeme na 200 °C asi 10 minut, poté je vyndáme, přelijeme zbylou marinádou a pečeme dalších 10 minut.
4. Špízy ozdobíme nasekanou petrželkou.



## Fond v číslech



4

počet online webinářů  
pořádaných Fondem  
k Jednotné žádosti 2024



32

počet seminářů  
pořádaných Fondem  
v regionech k Jednotné  
žádosti 2024



1023

dotazů k Jednotné  
žádosti na infolinku  
SZIF v roce 2024



30 513

celkově podaných  
Jednotných žádostí  
v roce 2024



30 020

počet podaných  
Jednotných žádostí  
v roce 2024 v řádném  
termínu

## Chystáme

### Vybrané akce Celostátní sítě pro venkov

(více na [www.szif.cz/cs/venkov](http://www.szif.cz/cs/venkov) a na regionálních odborech, termíny se ještě mohou měnit):

RO České Budějovice	Konference: Venkovské fórum 2024	21.–22. srpna 2024
RO Olomouc	Prezentační aktivita: Představení SP SZP 2023–2027 a CSV na akci Top víno slovácka 2024	17. srpna 2024
RO Praha	Seminář s workshopem: Jak podpořit středočeský venkov	28.–29. srpna 2024

### Zemědělské národní dotace

#### Konec příjmu žádostí o dotaci a dokladů prokazujících nárok na dotaci pro rok 2024

Program 3.e. Podpora ozdravování polních a speciálních plodin (certifikovaná sadba brambor) v termínu 15. července 2024

#### Příjem žádostí o dotaci a dokladů prokazujících nárok na dotaci

Program 3.i. Podpora ozdravování polních a speciálních plodin (uznané osivo lnu, konopí, kukuřice, cukrové řepy a píceňin) v termínu 1. července – 15. srpna 2024

