



6

Ve sportu se ne vždy hraje fair play



8

Na začátku potravinového řetězce



14

Jaromír Makovec:
Nejhorší je provozní slepota



30

Barbora Bírová:
Bezdomovectví se netýká jen lidí na ulici



36

Ceny v Česku nejsou extrémní

STATISTIKA&MY

ČASOPIS ČESKÉHO STATISTICKÉHO ÚŘADU

06 | 2024 – ROČNÍK 14



TÉMA

Domácnosti v Česku

- Ve vlastním bytě žijí nejčastěji domácnosti vysokoškoláků
- Koho trápí příjmová chudoba?
- Jak jsme na tom ve srovnání s rodiči

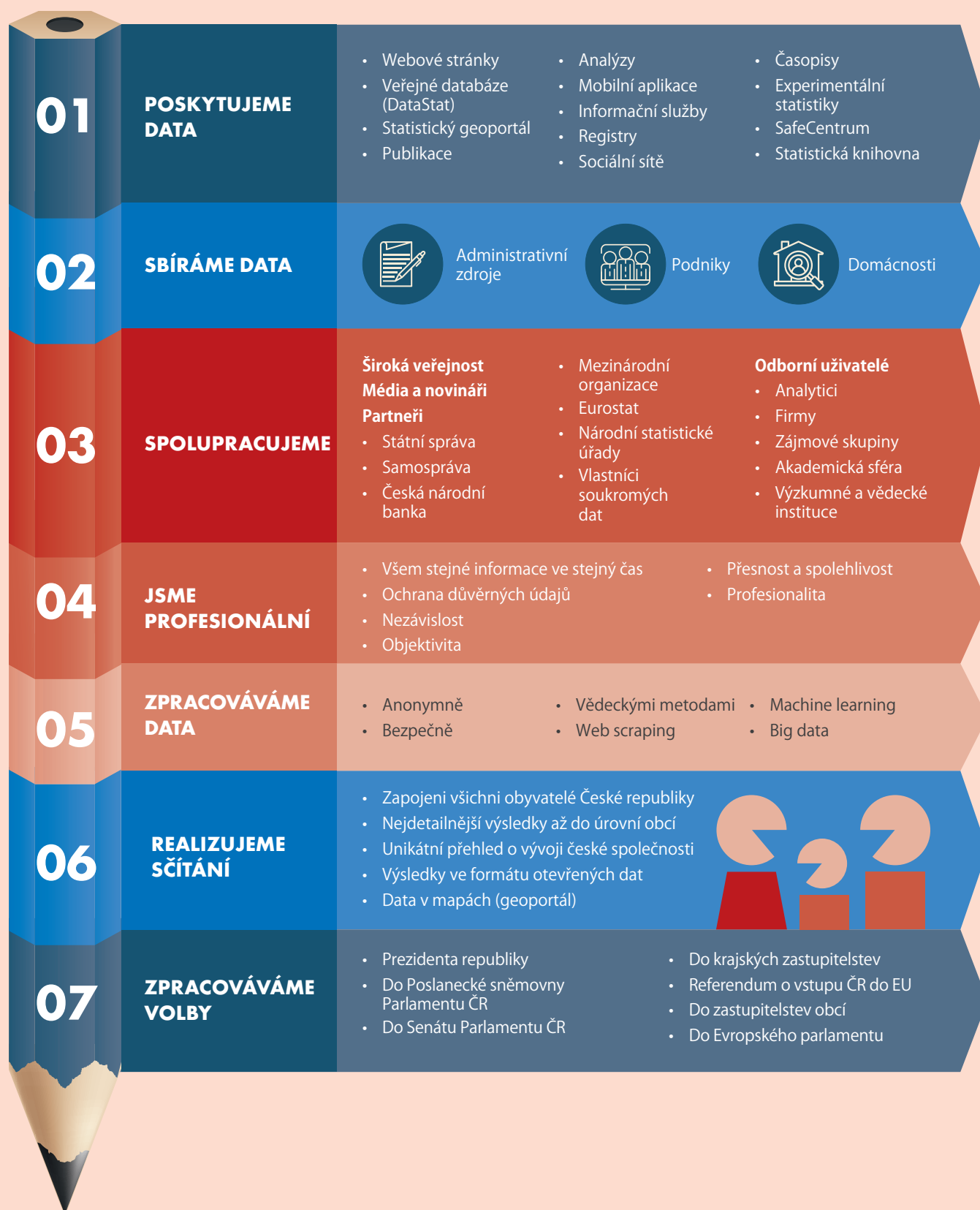
4 545 500

domácností mělo Česko v roce 2023.

Průměrný čistý peněžní příjem domácnosti na osobu v roce 2022 činil 259,9 tis. Kč. Příjmovou chudobou bylo ohroženo 9,8% osob.



CO A JAK DĚLÁME



Mnoho vážných témat k zamyšlení



Vážení čtenáři,

předkládáme vám poslední číslo Statistiky & My před letošními prázdninami. Je opět plné zajímavých informací, ale nejsem si jista, zda ho zabalíte s sebou na dovolenou. Nezačínáme totiž zvesela. Ve sportu se ne vždy hraje fair play, uvádí průzkum kanadského statistického úřadu. Negativně situaci vnímají zejména mladí lidé, kteří uvedli i konkrétní způsoby nevhod-

ného chování, s nimiž se setkali a kterého se obávají. O provozní slepotě vůči kybernetickým útokům hovoří ředitel odboru bezpečnosti a krizového řízení Jaromír Makovec. Vědět o obou těchto tématech je důležité, bez dobrých znalostí totiž nelze navrhnout adekvátní způsoby řešení. ČSÚ se před kyber útoky neustále chrání, proto konkrétní postupy mohou být inspirací i pro vás. Aktuálnímu tématu vlastního bydlení, navíc ve vztahu ke stupni vzdělání, se věnuje článek Marie Korychové, která analyzuje i náklady související s bydlením. Nezapývá se pouze nájemným, výdaji na energie, vodu nebo nábytek, ale i částkami zbývajících domácnostem například k využití pro volnočasové aktivity, nákup oblečení nebo zajištění (letní) dovolené. A to už jsme zpět u pochmurného tématu: u příjmové chudoby. Zažívají ji převážně ženy, neúplné rodiny a starší jednočlenné domácnosti. Doporučuji ale zastavit se a zamyslet se nad položkami míry materiální a sociální deprivace. Pro někoho může být např. „nemožnost dopřávat si maso“ životním stylem, pro jiného deprivací. Stejně tak může pro někoho znamenat „dostatečně vytápěný byt“ klasické „teplíčko“, a pro druhého „studený odchov“. Abychom si zvedli náladu, pojďme k článku, který srovnává způsob a kvalitu našeho života s životem generace našich rodičů (ale přeskočte prosím odstavce o neúplných rodinách a přejděte na srovnání stupně vzdělání). Ceny v Česku sice nejsou extrémní, ale postupně se blíží unijnímu průměru. Je to dobrá zpráva? Nechám na posouzení čtenáři. Článků k hlubšímu zamyšlení je v tomto vydání časopisu více, já však na závěr přejdu k rubrice Do knihovny a nabídnu vám ochutnávku souhrnné interaktivní publikace o České republice od roku 1989. Věřím, že animované grafy a čísla o vývoji bytové výstavby, cestování a dalších oblastí života vás určitě zaujmou.

Přeji vám klidné čtení.

PAVLA TRENDOVÁ

ředitelka sekce obecné metodiky a registrů ČSÚ

DOMÁCNOSTI V ČESKU

- 17** Obměna v čele domácnosti
- 22** Ve vlastním bytě žijí nejčastěji domácnosti vysokoškoláků
- 25** Koho trápí příjmová chudoba?
- 28** Jak jsme na tom ve srovnání s rodiči

UDÁLOSTI

- 4** Novinky na webu ČSÚ
- 5** Do Europarlamentu se za Česko dostalo sedm subjektů
- 5** Jak dostat statistiku k lidem

ZE SVĚTA

- 6** Ve sportu se ne vždy hraje fair play
- 7** Jordánsko: každý pátý je bez práce
- 7** Německo: skokový nárůst vývozu elektromobilů

STATISTIKA ODVĚTVÍ

- 8** Na začátku potravinového řetězce

LIDÉ A SPOLEČNOST

- 11** Školy zanedbávají moderní dějiny

ÚHEL POHLEDU

- 12** Informace si nenecháváme pro sebe

ROZHOVOR

- 14** Nejhorší je provozní slepota
- 30** Bezdomovectví se netýká jen lidí na ulici

ANALÝZA

- 36** Ceny v Česku nejsou extrémní

MAKROEKONOMIKA A FINANCE

- 38** Investice v Česku si loni udržely silný podíl na HDP

TRH PRÁCE A SOCIÁLNÍ STATISTIKY

- 39** Rostou hlavně počty bakalářů

HISTORIE

- 40** V roce 1945 u nás kralovaly sovětské filmy

Novinky na webu ČSÚ

Český statistický úřad finišuje přípravy s přechodem na nový web.

Změna webových stránek úřadu bude poměrně radikální. Spolu s vizuální podobou se částečně změní i struktura zveřejňovaných informací. ČSÚ tak reaguje na vývoj technologií a uživatelských zvyklostí a potřeb, ale rovněž na požadavek sjednotit vzhled a funkcionality webu s centrálním design systémem, který je postupně zaváděn ve všech státních úřadech a institucích.

TO NEJDŮLEŽITĚJŠÍ NA HLAVNÍ STRÁNCE

Nově budou informace na webu ČSÚ uspořádány tak, aby na prvním místě byla hlavní, nejdůležitější a nejnovější data a od nich se uživatel postupně dostával k detailnějším údajům. Těžiště nového webu tvoří statistiky rozčleněné do 7 hlavních témat. Ta se dále dělí do 42 skupin a 133 podskupin.

Velký důraz kladli vývojáři nového webu na vyhledávání. Vedle vlastního vyhledávání bylo doplněno i zobrazování doporučených výsledků pro nejčastěji hledané výrazy.

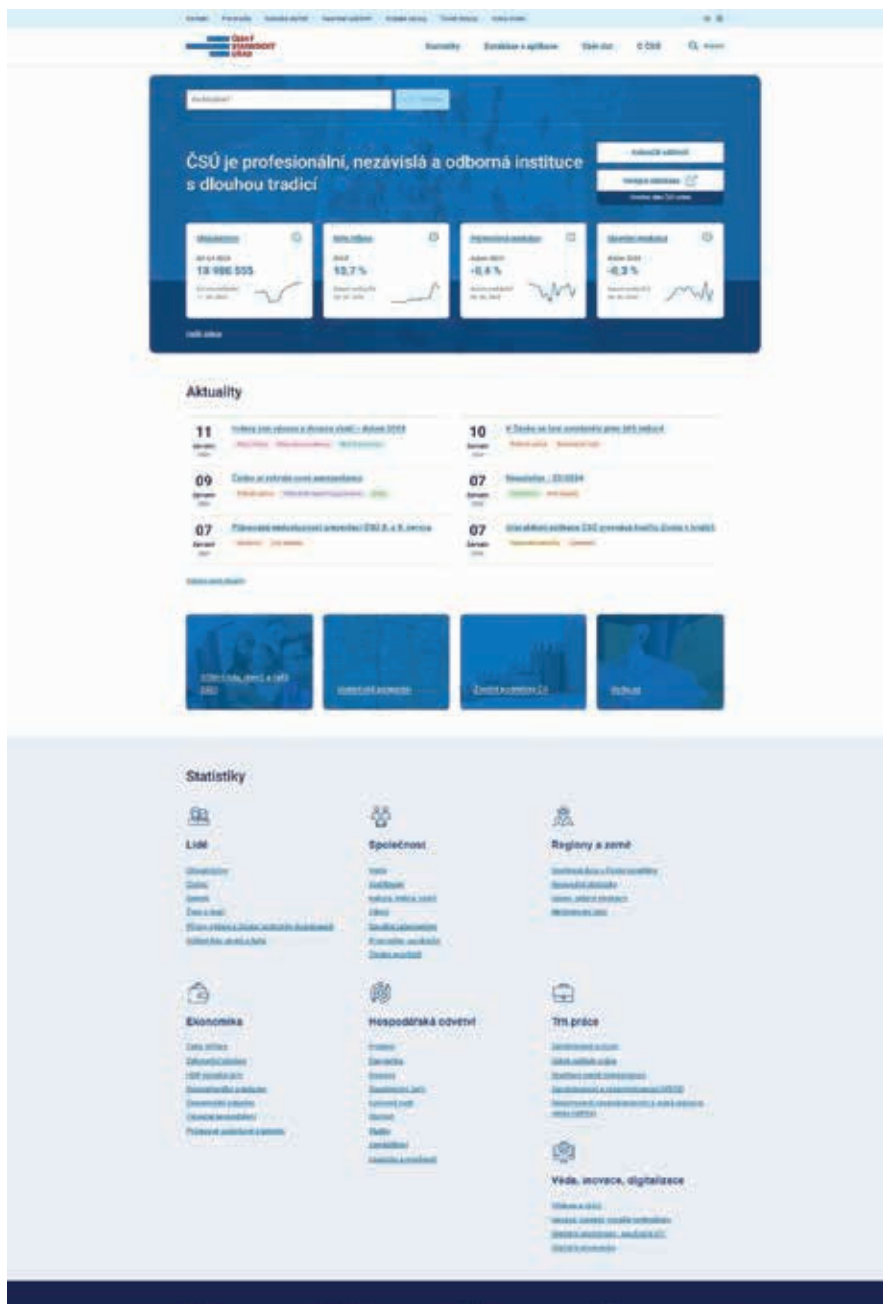
Novinkou je kalendář událostí dostupný přes odkaz hned z hlavní stránky. V něm se avizují důležité termíny z činnosti ČSÚ – například tiskové konference, vydání rychlých informací, klíčových publikací apod. Nový vzhled získal také Katalog produktů, ve kterém je možné vyhledat termíny publikování výstupů i více než rok dopředu a vydané produkty zase zpětně několik let dozadu.

ZMĚNA DOMÉNY

Zprovoznění nového webu časově souvisí i s přechodem na novou doménu. Stejně jako ostatní orgány státní správy, musí ČSÚ začít používat doménu s koncovkou gov.cz a nově tedy jeho stránky budou dostupné na adrese csu.gov.cz. Pro uživatele to však nepředstavuje žádnou komplikaci. Na stránky ČSÚ budou automaticky přesměrováni i po zadání původní domény czso.cz a změna se projeví pouze tím, že novou doménu uvidí v adresním řádku svého prohlížeče. Ve správě ČSÚ funguje s koncovkou gov.cz již nějaký čas bez problémů web scitani.gov.cz.

WEB STATISTIKAAMY.CZ NA NOVÉM MÍSTĚ

Společně s novou hlavní webovou prezentací ČSÚ dojde rovněž ke změně podoby a umístění internetové verze časopisu Statistika &



My. Ta opustí stávající adresu statistikaamy.cz a stane se součástí webu csu.gov.cz. Dostupná bude na statistikaamy.csu.gov.cz.

Vizuální podoba časopisu se příliš neodchýlí od té původní, zachovány zůstanou všechny funkce, na které byli čtenáři zvyklí. Vylepšení se dočká vyhledávací funkce a zařazování článků do rubrik. Rubrika Statistika se rozčlení v souladu se strukturou webu csu.gov.cz do 7 hlavních témat, 42 skupin a 133 podskupin. Články z webu statistikaamy.csu.gov.cz budou nově součástí sekce Statistika na webu csu.gov.cz, a to v části Tematické články.

DALŠÍ NOVINKY VE WEBOVÉ PREZENTACI ÚŘADU

Práce na modernizaci a zlepšování webové prezentace úřadu budou pokračovat i nadále. Stránky se v budoucnu rozšíří např. o nové možnosti objednání či nákupu statistických výstupů nebo o snadnější vyplňování žádostí o poskytnutí informací. Ještě v letošním roce by také měla být zprovozněna interaktivní databáze DataStat, která postupně nahradí současnou Veřejnou databázi a výrazně rozšíří možnosti individuálního vyhledávání statistických údajů.

Do Evropského parlamentu se za Česko dostalo sedm subjektů

V neděli 9. června v pozdních večerních hodinách Český statistický úřad zveřejnil výsledky voleb do Evropského parlamentu.

Za Českou republiku se o 21 mandátů v Evropském parlamentu ucházelo 674 kandidátů zastupujících 30 volebních subjektů. Po sečtení všech odevzdaných hlasů se vítězem voleb stalo hnutí ANO 2011 s 26,14 % hlasů a 7 poslaneckými mandáty. Následují Spolu (ODS, KDU-ČSL, TOP 09) se ziskem 22,27 % a 6 mandáty, dále Přísaha a Motoristé (10,26 %, 2 mandáty), Stačilo!, koalice KSČM, SD-SN, ČSNS (9,56 %, 2 mandáty), Starostové a osobnosti pro Evropu (8,70 %, 2 mandáty), Česká pirátská strana (6,20 %, 1 mandát), a SPD a Trikolora (5,73 %, 1 mandát). Hnutí ANO 2011 zvítězilo celkem ve 13 krajích, druhé Spolu pak v jednom kraji, konkrétně v hlavním městě Praha.

V Evropském parlamentu bude Česko zastupovat 13 mužů a 8 žen. Jejich průměrný věk je 47 let. Nejstaršímu zvolenému je 71, nejmladší zvolené 31 let. Nejvíce preferenčních hlasů (171 142) získala Klára Dostálová z ANO, následují Filip Turek zvolený za Přísahu a Motoristy se 152 196 hlasy a Alexandr Vondra ze Spolu se 118 492 přednostními hlasy.



Do volebních místností dorazilo 36,45 % voličů, tedy výrazně více než před pěti lety. Tehdy účast dosáhla 28,72 %. Zdaleka největší zájem byl o volby v Praze, kde své hlasy odevzdalo 42,58 % voličů. Nejmenší účast (30,21 %) zaznamenal Karlovarský kraj.

Volební výsledky včetně formátu otevřených dat jsou až do úrovně jednotlivých okrsků k dispozici na webu www.volby.cz.

Jak dostat statistiku k lidem

Statistici si uvědomují, že výsledky své práce musejí nabízet v atraktivní formě.

Zástupci Českého statistického úřadu se zúčastnili konference o zvyšování statistické gramotnosti široké veřejnosti. Konferenci pořádal belgický statistický úřad Statbel a hovořilo se na ní především o tom, jak přiblížit statistiku a její význam mladým lidem. V rámci programu byly prezentovány příklady využití sociálních sítí, spolupráce se školami a ministerstvy a další možnosti, jak učinit statistiku a její výsledky atraktivnější (nejen) pro mladé uživatele. Český statistický úřad má s publikací statistických informací na sociálních sítích dlouholeté zkušenosti a přímo se školami spolupracuje např. na soutěži o nejlepší statistický plakát nebo při organizaci tzv. Minisčítání. Pracoviště ČSÚ také pravidelně navštěvují exkurze ze středních nebo vysokých škol a studenti zde vykonávají stáže. Zpřístupnění výsledků práce statistiků široké veřejnosti pomůže

rovněž nový web úřadu, který budou zprovozněni během letních měsíců.



KRÁTCE

V červenci se rozběhne druhá část teoretické fáze výběrového šetření osob se zdravotním omezením. Tazatelky a tazatelé ČSÚ během ní osloví zhruba 4 000 lidí se zdravotním omezením. Výsledky pomohou zmapovat situaci těchto lidí a mohou posloužit pro lepší nastavení politik a programů zdravotní a sociální péče.

Česká demografická společnost vydala reakci na aktuální diskuzi o návrhu důchodové reformy. V ní upřesnila některé chybně užívané odborné pojmy a údaje, a doporučila používání vhodných ukazatelů.

 bit.ly/3VcyfRO

ČSÚ rozšířil nabídku dat na svém Statistickém geoportálu o zobrazení proudů stěhování mezi obcemi, okresy a kraji. Nově byly do mapového podkladu doplněny také údaje o náboženské víře či národnosti obyvatel.

Ve dnech 19. a 20. září proběhne v Nitře 22. slovenská statistická a demografická konference. Organizátory jsou Slovenská statistická a demografická společnost a Statistický úřad Slovenské republiky.

KRÁTCE

Čínská ekonomika v roce 2023 vzrostla o 5,2%, což je o něco více, než byl oficiální cíl. Obavy o dynamiku růstu ale přetrvávají. Očekávání, že druhá největší světová ekonomika po zrušení omezujících opatření kvůli covidu-19 zažije silný vzestup, se rychle rozplynula. Zaměstnanost, produkci i investice negativně ovlivnila řada faktorů, mezi nimi zejména slabá důvěra spotřebitelů a podniků, rostoucí dluhy místních vlád a zpomalující se globální růst ekonomiky.

 reut.rs/3UGMPFo

Letos v březnu činila meziroční míra změny spotřebitelské ceny kávy v EU pouhých 1%. To loni v březnu vzrostly ceny kávy v meziročním srovnání o 13,5%. Po prudkém růstu, který začal v říjnu 2021 (+2,0%), se míra inflace u kávy od října 2022, kdy byla nejvyšší (+17,4%), vytrvale snižuje. Na úrovni jednotlivých zemí však existují značné rozdíly. V 15 zemích EU byla míra inflace u kávy v březnu 2024 vyšší než v březnu 2023. Nejvyšší kladnou míru inflace zaznamenaly Chorvatsko (+7,4%), Rumunsko (+6,8%) a Bulharsko (+6,6%). Pokles se v březnu 2024 týkal 12 zemí EU. Nejvýraznější záporné míry inflace zaznamenaly Finsko (-15,5%) a Litva (-15,4%).

 bit.ly/4bhMaSe

Ve sportu se ne vždy hraje fair play

Kanadský statistický úřad zveřejnil výsledky průzkumu, který se věnoval zkušenostem s nespravedlivým zacházením, rasismem a diskriminací na kurtech, palubovkách, trávnících, na svazích, v bazénech, na ledu..., zkrátka všude tam, kde lidé sportují.



EVA HENZLEROVÁ
odbor komunikace



V roce 2023 se čtvrtina Kanadánů domnívala, že rasismus a diskriminace jsou v neprofesionálním sportu v Kanadě problémem. Kromě toho mezi Kanadany, kteří se v předcházejících pěti letech zúčastnili nějakého formálně organizovaného sportování, 18 % uvedlo, že zažili nespravedlivé zacházení, rasismus nebo diskriminaci (dále jen diskriminace) ve sportu nebo byli jejich svědky.

Pravděpodobnost, že se ve sportu setkají s diskriminací nebo že budou jejich svědky byla vyšší u některých skupin obyvatelstva. Například u kanadských gayů a lesbiček více než dvojnásobně převyšovala hodnotu u heterosexuálů (42 % oproti 17 %). To platilo také pro respondenty filipínského (32 %) či korejského (32 %) původu, kteří častěji než příslušníci majoritní populace uváděli, že zažili nebo byli svědky takového chování.

Pravděpodobnost toho, že zažijí nebo budou svědky diskriminace ve sportu, se snižovala s rostoucím věkem respondenta. Nejvyšší byla u mladých lidí ve věku 15 až 24 let, z nichž se s diskriminací setkal téměř každý třetí (30 %), poté postupně klesala až na nejnižší úroveň u osob starších 65 let (7 %).

Oběti a svědci nejčastěji uváděli jako důvod diskriminace rasu nebo barvu pleti (64 %), dále fyzický vzhled (42 %) a etnický původ nebo kulturu (38 %). Významná část obětí a svědků uvedla také pohlaví (23 %), jazyk (22 %), náboženství (21 %) či sexuální orientaci (20 %).

Oběti a svědci nejčastěji uváděli, že se cítili nepříjemně kvůli necitlivým vtipům či poznámkám (60 %), nebo že jim někdo nadával, urážel je nebo se jim posmíval (48 %). Mezi další způsoby nevhodného chování patřily ignorování ze strany ostatních nebo vyloučení z rozhovorů či skupinových aktivit (44 %) a mluvení za zády (42 %). Značná část obětí a svědků však také uvedla, že zažila nebo byla přítomna vyhrožování nebo obtěžování (20 %) a fyzických útoků nebo napadení (8 %).

Téměř dvě třetiny osob (64 %), které se setkaly s diskriminací, uvedly, že se tohoto jednání dopustil někdo jiný z řad sportovců, ať již se jednalo o soupeře, nebo člena vlastního týmu. Sportovci ovšem byli vystaveni také diskriminaci od diváků (39 %) i od trenérů a instruktorů (36 %). Diskriminace se dopouštěli rovněž rozhodčí (10 %), ale i manažeři sportovních klubů (13 %). Během sledovaných pěti let mohla jedna osoba čelit diskriminaci od více různých agresorů.

Mnoho z incidentů oběti ani svědci nikdy nehlásili (32 %). Nicméně téměř čtvrtina obětí a svědků (23 %) uvedla, že alespoň jeden incident nahlásila oficiálně, tj. například podáním stížnosti nebo hlášení. Dalších 35 % uvedlo, že sice incident nehlásili oficiálně, ale například o něm řekli spoluhráči, kamarádovi či rodinnému příslušníkovi nebo o něm diskutovali na sociálních sítích.

 bit.ly/3wzubHI

Jordánsko: každý pátý je bez práce

Míra nezaměstnanosti v Jordánsku se ve čtvrtém čtvrtletí roku 2023 stále pohybovala nad hranicí 21 %. Mezi muži bylo bez práce 18,9 %, u žen pak byla míra nezaměstnanosti 29,8 %.

V meziročním srovnání se nezaměstnanost snížila oproti 22,9 % ve čtvrtém čtvrtletí roku 2022 o 1,5 procentního bodu (p. b.), v mezikvartálním srovnání došlo k poklesu o necelý jeden procentní bod (0,9 p. b.)

Mezi mladými ve věku 15–19 let byl bez práce každý druhý (53,5 %), se zvyšujícím se věkem se míra nezaměstnanosti snižuje a ve věku 25–29 let byla bez práce méně než třetina osob (29,0 %).

Výsledky výběrového šetření mezi 16 tisíci respondenty ukázaly, že 57 % z celkového počtu nezaměstnaných má alespoň středoškolské vzdělání s maturitou. Mezi praceschopnými obyvateli s vysokoškolským vzděláním byla v říjnu až prosinci 2023 bez práce čtvrtina (25,1 %),



ale ve srovnání s předchozím čtvrtletím se nezaměstnanost osob s bakalářským nebo vyšším vzděláním snížila o 3,2 p. b.

Zřetelné rozdíly se projevily také podle pohlaví. Bylo zjištěno, že přibližně 57 % celkové pracovní síly mužů má nižší než středoškolské vzdělání, zatímco u žen je to pouze 10 %. Naproti tomu 72 % praceschopných žen má bakalářské nebo vyšší vzdělání, zatímco u mužů je to jen 26 %.

Zpřesněná míra ekonomické participace (pracovní síla připadající na populaci starší 15 let) dosáhla ve čtvrtém

čtvrtletí roku 2023 celkem 34,1 % (53,8 % u mužů a 15,1 % u žen). Za poslední čtvrtletí roku 2022 uváděl jordánský statistický úřad celkovou míru ekonomické participace 33,7 % (53,6 % u mužů a 14,0 % u žen). Ekonomická participace žen se tak během roku 2023 zvýšila o 1,1 p. b., přičemž, jak poznamenávají jordánské statistické úřady, obvyklá míra ekonomické participace žen v arabských zemích činí téměř 20 %.

bit.ly/3QGSH03

Německo: skokový nárůst vývozu elektromobilů

Vývoz elektromobilů z Německa se v roce 2023 meziročně zvýšil o 58,0 % na 786 tis. vozů, což byla zhruba čtvrtina všech vyvezených aut. Dovozy elektromobilů vzrostl meziročně o 23,5 % na 446 tisíc.

Podle spolkového statistického úřadu stoupla hodnota vývozu elektromobilů z 24,2 mld. eur v roce 2022 na 36 mld. eur v roce 2023. Za stejné období se hodnota dovozu zvýšila z 10,5 mld. eur na 14,1 mld. eur.

Největší podíl na dovozu elektromobilů měla Čína, jejíž elektroauta představovala 29 % celkových dovozů. Ve srovnání s předchozím rokem se podíl Číny více než zdvojnásobil, v roce 2022 se pohyboval kolem 12 %. Druhá byla Korejská republika, jejíž podíl na celkovém dovozu činil téměř 10 %. Těsně třetí skončilo Česko s podílem 9,3 %.



Naproti tomu nejvíce elektromobilů vyvezlo loni Německo do Nizozemska, které se na celkovém německém vývozu podílelo 15,6 %. Následovaly Velká Británie s podílem 13,4 % a Belgie, kam mířilo 12,4 % vyvezených elektromobilů.

Celkem se v Německu loni vyrobilo 973 tis. elektromobilů, což v meziročním srovnání představovalo nárůst o 59,9 %. Stále však převládá výroba vozů se spalovacím motorem, která se loni zvýšila o 7,9 % na 2,4 mil. kusů.

Automobilový průmysl je podle obrátu největším výrobním odvětvím v Německu. Loni mělo 63 firem zabývajících se výrobou osobních automobilů a motorů pro osobní automobily rekordní obrát 430,5 mld. eur, částečně i díky růstu cen. Meziročně obrát stoupl o 19,3 %. Zahraniční prodej tvořil tři čtvrtiny celkového obrátu.

Podle údajů Spolkového úřadu pro motorová vozidla bylo v Německu v loňském roce nově zaregistrováno 524 tis. elektromobilů, což bylo o 11,4 % více než předloni. Počet registrací aut se spalovacím motorem stoupl o 6,4 % na 2,3 milionu.

bit.ly/44GFz0Z

Na začátku potravinového řetězce

Jak si stojí zemědělská rostlinná výroba v Česku a v Evropské unii pohledem statistiky.



**DAGMAR
LHOTSKÁ**

oddělení statistiky
zemědělství
a lesnictví

Loňská úroda obilovin byla srovnatelná s průměrem sklizní za posledních deset let. Sklizeň řepky, slunečnice a sóji překročila desetiletý průměr, máku se ale sklídilo o pětinu méně. Produkce brambor a cukrové řepy byla v dlouhodobém srovnání nižší, dařilo se však chmelu. Česko patří v Evropské unii mezi významné producenty zemědělských plodin, zejména obilovin, řepky, cukrové řepy nebo chmele.

OBILOVINY – PRŮMĚRNÁ SKLIZEŇ S HORŠÍ KVALITOU

Z českých polí se v loňském roce sklídilo necelých 8 mil. tun obilovin. Ve srovnání s předchozím nadprůměrným rokem byla úroda o 3 % nižší a byla srovnatelná s desetiletým průměrem. Zatímco v celé historii sledování překročila produkce obilovin až do roku 2012 úroveň 8 mil. tun jen ve výjimečně úrodných letech (1990, 2004, 2008 a 2011), v posledním desetiletí byla sklizeň nad touto hranicí zaznamenaná celkem šestkrát. Hektarový výnos obilovin se meziročně zvýšil o 2 % na 6,07 t/ha, a ve srovnání



s průměrem za posledních deset let byl o 4 % vyšší. Plocha osetá obilovinami se snížila meziročně i v delším časovém srovnání.

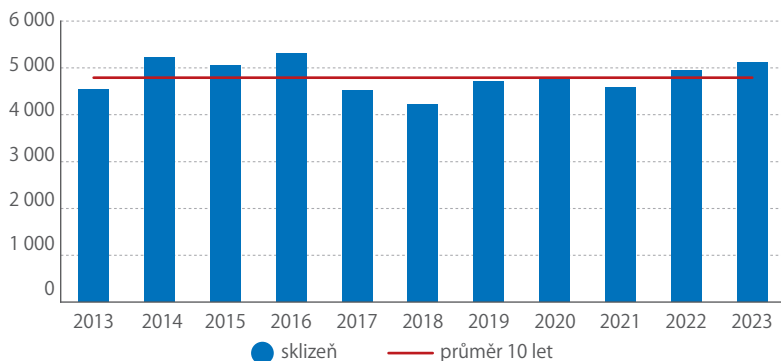
Obiloviny se pěstují přibližně na polovině osevních ploch (55 %). V dlouhodobém srovnání se výrazně změnilo zastoupení jednotlivých druhů. Například v roce 1950 bylo zastoupení obilovin rovnoměrné, mírně převažovala oves a žito (shodně 27 % z celkové plochy obilovin), pšenice zabírala 25 % a ječmen 20 %. Plocha pšenice se postupně rozšiřovala na úkor ostatních obilovin. V loňském roce v obilovinách výrazně převažovala pšenice (62 % z osevní plochy obilovin) a ječmen (24 %), zatímco ostatní obiloviny, tedy kukuřice, triticale, žito a oves, se pěstovaly celkově na 14 % plochy.

V porovnání s rokem 2022 se vloni sklídilo více ozimých obilovin, zejména pšenice ozimé (+3 %) a ječmene ozimého (+8 %). Jejich sklizeň také překročila desetiletý průměr. Naopak jařinám se nedařilo a sklizeň byla výrazně nižší v meziročním srovnání i v porovnání s desetiletým průměrem. Největší propad zaznamenala sklizeň jarního ječmene a kukuřice na zrno (meziročně -16 % a -21 %). Průběh počasí ve druhé polovině žní přispěl ke snížení kvality sklizeného zrna.

Podle předběžných výsledků sklizně, které publikoval Eurostat k 24. květnu, byla loňská sklizeň obilovin v Evropské unii 272 mil. tun, tedy zhruba na stejné úrovni jako v předešlém roce (+1 %) a o necelých 5 % nižší ve srovnání s průměrem sklizní za posledních deset let. Tři největší pěstitele obilovin, Francie, Německo a Polsko, zajišťovali více než polovinu produkce EU. Nejvýraznější meziroční nárůst sklizně zaznamenaly Maďarsko (+67 %), Rumunsko a Slovensko (oba státy +27 %), naopak v důsledku extrémně suchého počasí v průběhu vegetace se produkce propadla ve Španělsku (-36 %).

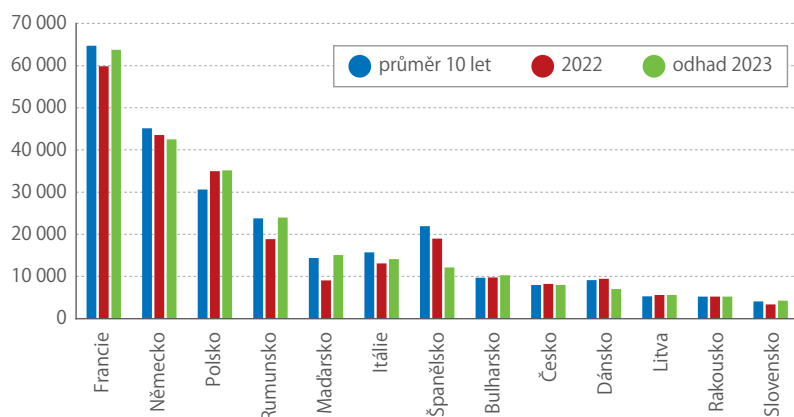
Polovinu produkce obilovin EU tvořila pšenice (49 %), následovaná kukuřicí (23 %) a ječmenem (18 %). Další obiloviny mají z hlediska objemu produkce daleko menší význam.

SKLIZEŇ PŠENICE OZIMÉ V ČESKU (tis. t)



Zdroj: ČSÚ

SKLIZEŇ OBILOVIN VE VYBRANÝCH STÁTECH EU (tis. t)



Zdroj: Eurostat

Mezi deset největších producentů obilovin v Evropské unii se tradičně řadí i Česko, které loni zaujalo devátou příčku.

OLEJNINY – ZVYŠUJE SE HLAVNĚ SKLIZEŇ ŘEPKY

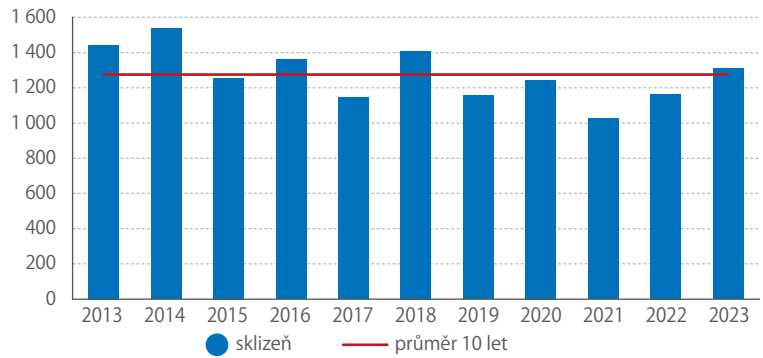
Z olejnin na českých polích v loňském roce výrazně převažovala řepka (81%). V menší míře se pěstovaly další olejnin – sója, mák (obě plodiny 6%) a slunečnice (4%). Řepka je v současnosti po pšenici ozimé druhou nejpěstovanější plodinou na českých polích, ale vždy tomu tak nebylo. Zatímco vloni zabírala 16% osevních ploch, v roce 1950 to bylo méně než procento.

V loňském roce se sklídilo 1,3 mil. tun řepky. Díky navýšení plochy i lepšímu hektarovému výnosu byla sklizeň meziročně o 12% vyšší a o 3% převyšovala průměr za posledních deset let.

V posledním desetiletí došlo k výraznému rozšíření osevní plochy sóji. Tomu také odpovídá navýšení produkce na 63 tis. tun, což je dvojnásobek desetiletého průměru. Naproti tomu produkce máku 18 tis. tun je o pětinu nižší v meziročním i dlouhodobějším srovnání. Slunečnice se sklídilo 49 tis. tun, v důsledku slabšího hektarového výnosu je produkce meziročně o 17% nižší. Ve srovnání s desetiletým průměrem však produkce slunečnice vzrostla o 13%, což lze přičíst zejména významnému rozšíření osevních ploch.

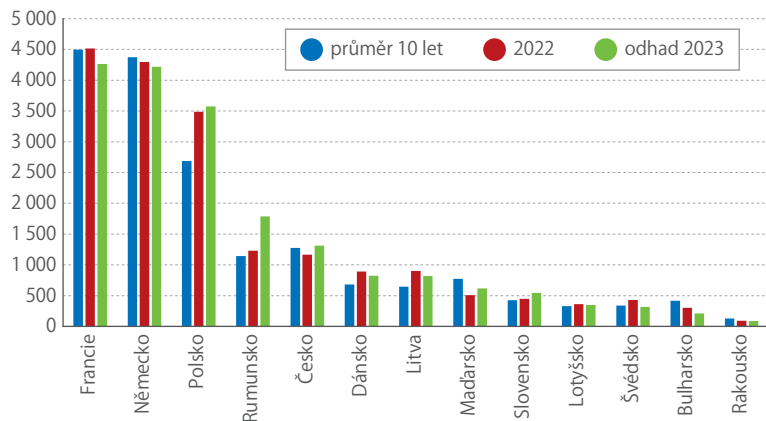
Hlavní olejninou pěstovanou v EU je stejně jako v Česku řepka, která se podílela 59% na celkové produkci olejnin. Následovaly slunečnice (30%) a sója (9%). V EU se v loňském roce podle předběžných výsledků vyprodukovalo téměř 20 mil. tun řepkového semene. Díky rozšíření ploch byla sklizeň ve srovnání s rokem 2022 o 154 tis. tun vyšší (+1%) a o 7% převyšovala desetiletý průměr. Meziročně se skokově navýšila produkce v Rumunsku (+45%), řepce se dařilo

SKLIZEŇ ŘEPKY V ČESKU (tis. t)



Zdroj: ČSÚ

SKLIZEŇ ŘEPKY VE VYBRANÝCH STÁTECH EU (tis. t)



Zdroj: Eurostat

také na Slovensku (+22%) nebo v Maďarsku (+23%). Česko zaujímalo v roce 2023 v produkci řepky v rámci Evropské unie pátou pozici po Francii, Německu, Polsku a Rumunsku. Těchto pět nejvýznamnějších států zajišťovalo tři čtvrtiny produkce Evropské unie (77%).

DUBEN 2024



PRŮMYSL

Průmyslová produkce v dubnu 2024 po očištění o vliv počtu pracovních dnů meziročně klesla o 0,4%. Po vyloučení sezonních vlivů byla meziročně vyšší o 0,6%.



MALOOBCHOD

Tržby v maloobchodě očištěné od kalendářních vlivů se v dubnu reálně meziročně zvýšily o 5,3%. Vyšší byly prodeje nepotravinářského zboží, pohonných hmot a potravin.



STAVEBNICTVÍ

Stavební produkce v dubnu meziročně klesla o 0,3%. Po vyloučení sezonních vlivů byla meziměsíčně vyšší o 3,0%.



SLUŽBY

Tržby za služby očištěné od kalendářních vlivů v dubnu reálně meziročně vzrostly o 2,4%. Největší růst zaznamenaly tržby v sekci dopravy a skladování.



CESTOVNÍ RUCH

Počet ubytovaných hostů v hotelích se v dubnu meziročně snížil o 0,5% a počet přenocování klesl též o 5,0%.

V Česku bylo dosaženo průměrného hektarového výnosu 3,45 t/ha, což překračuje evropský průměr (3,16 t/ha). Nejvyšších hektarových výnosů dosáhli v Dánsku (3,92 t/ha) nebo v Nizozemsku (3,85 t/ha).

BRAMBORY – ZMENŠOVÁNÍ PLOCH V CELÉ EVROPE

V roce 2023 se v Evropské unii podle odhadu sklídilo 48 mil. tun brambor, o 2 % méně než v předešlém roce a o 4 % méně ve srovnání s desetiletým průměrem. Téměř čtvrtina brambor se sklídila v Německu (24 %), dalšími významnými producenty byly Francie, Nizozemsko, Polsko a Belgie. Česká republika se sklízí na úrovni 574 tis. tun je na dvanáctém místě. Meziroční pokles produkce byl zaznamenán v Česku (-12 %) i u sousedů v Rakousku (-13 %) nebo v Polsku (-7 %). Důvodem je jak nižší hektarový výnos, tak snížení plochy určené pro pěstování brambor. V roce 2023 se brambory pěstovaly v Evropské unii na ploše přesahující milion hektarů, meziročně plocha poklesla o 4 % a v porovnání s průměrem za posledních deset let dokonce o 14 %. Také v Česku se zájem o pěstování brambor v poslední době snižuje. V roce 2023 byly plochy osázené touto tradiční plodinou dokonce nejnižší v celé historii sledování. Brambory se pěstovaly na 21 tis. hektarech, plocha byla menší v meziročním srovnání (-3 %) i ve srovnání s desetiletým průměrem (-9 %).

CUKROVÁ ŘEPA – ZRUŠENÍ KVÓT NEOHROZIL PĚSTOVÁNÍ

V loňském roce se v Česku sklídilo 3 834 tis. tun cukrové řepy. Sklizeň byla slabší ve srovnání s předchozím rokem (-6 %) i s desetiletým průměrem (-3 %). V Evropské unii se v roce 2023 podle předběžných výsledků sklídilo 110 mil. tun cukrové řepy, o 7 % více v meziročním srovnání, a téměř stejně ve srovnání

s desetiletým průměrem. Mezi nejvýznamnější producenty patřily Francie a Německo se shodným podílem 29 % z celkové produkce EU. Česku patřila šestá pozice z celkového počtu devatenácti členských států, v nichž se řepa pěstovala. V roce 2023 se řepa pěstovala v EU na 1,5 mil. hektarů. Ve srovnání s rokem 2017, kdy skončil systém produkčních kvót na cukr, poklesla plocha o 11 % (o 179 tis. hektarů). Nejvýraznější pokles byl zaznamenán ve Francii (-106 tis. hektarů). V Česku se cukrová řepa v minulém roce pěstovala na 59 tis. hektarech, a ve srovnání s rokem 2017 se plocha snížila o 7 tis. hektarů.

CHMEL – LONI SE DAŘILO

V Česku se v loňském roce dařilo chmelu. Sklídilo se 7 tis. tun, o polovinu více než v předešlém podprůměrném roce. Díky dobrému hektarovému výnosu sklizeň rovněž převýšila desetiletý průměr (+13 %). Chmel se pěstuje v deseti zemích Evropské unie. V roce 2022 zabíral celkovou plochu 30 tis. ha a sklizeň dosáhla 48 tis. tun. Největším pěstitelem chmele bylo Německo, kde se vyprodukovalo 72 % chmele, následovaly Česko (9 %), Polsko (7 %) a Slovensko (5 %).

O 14 %

poklesla plocha pro pěstování brambor v EU v porovnání s desetiletým průměrem.

HODNOTA ROSTLINNÉ PRODUKCE KLESLA

Hodnota rostlinné produkce v Česku se v roce 2023 podle předběžných výsledků souhrnného zemědělského účtu meziročně snížila o 17 % na 94 921 mil. Kč. Na této hodnotě měly nevyšší podíl pšenice (27 %), řepka (15 %) a ječmen (10 %). V současnosti se zemědělci musejí vypořádat s vysokými náklady, nízkými cenami svých produktů a omezeným odbytem. Těživá ekonomická situace se promítá i do ostatních oblastí života zemědělců a stává se příčinou nespokojenosti a protestů nejen v Česku, ale i jinde v Evropě.

KVĚTEN 2024

SOUHRNNÝ INDIKÁTOR DŮVĚRY


Mezi podnikateli se důvěra v ekonomiku meziměsíčně snížila o 0,2 bodu na 95,4. Důvěra mezi spotřebiteli klesla o 2,2 bodu na 101,6. Souhrnný indikátor se snížil o 0,6 bodu na 96,4. Meziročně je důvěra v ekonomiku vyšší.

 **-0,6**
bodu

 **-2,0**
bodu

PRŮMYSL

V odvětví průmyslu se důvěra v ekonomiku meziměsíčně snížila. Indikátor důvěry poklesl o 2,0 bodu na hodnotu 90,5. Meziročně je důvěra v průmyslu nižší.

 **-1,2**
bodu

STAVEBNICTVÍ

Mezi podnikateli ve stavebnictví se důvěra meziměsíčně snížila o 1,2 bodu na hodnotu 103,1. Ve srovnání s květnem loňského roku je důvěra ve stavebnictví vyšší.

 **+3,7**
bodu

OBCHOD

Důvěra podnikatelů v odvětví obchodu se zvýšila. Indikátor důvěry meziměsíčně vzrostl o 3,7 bodu na hodnotu 96,4. V meziročním srovnání je důvěra v obchodu nižší.

 **+1,1**
bodu

SLUŽBY

Ve vybraných odvětvích služeb se důvěra podnikatelů zvýšila. Indikátor důvěry meziměsíčně vzrostl o 1,1 bodu na hodnotu 99,5. Meziročně je důvěra ve službách vyšší.

 **-2,2**
bodu

SPOTŘEBITELÉ

Důvěra spotřebitelů se meziměsíčně snížila. Indikátor důvěry poklesl o 2,2 bodu na hodnotu 101,6. Ve srovnání s květnem 2023 je důvěra spotřebitelů vyšší.

Školy zanedbávají moderní dějiny

Česká školní inspekce provedla v letech 2021 a 2022 šetření v základních a středních školách s cílem zjistit, jak kvalitní a úspěšná je výuka moderních dějin. Výsledky bohužel nejsou příliš pozitivní.



PAVEL ČERNÝ
oddělení
marketingu a PR

Součástí šetření byl test znalostí z moderních dějin, který absolvovalo téměř 26 000 žáků. Třetina z nich dosáhla pouze minimální úrovně a pětina byla vyhodnocena jako nedostačující. Nejhorší výsledky měli žáci nematuritních oborů, nedostatečnou úroveň znalostí mezi nimi vykazalo 53 %. Nejlepší výsledky vykazali žáci gymnaziálních oborů, jichž 45 % uspělo s nejvyšším hodnocením a 38 % s vyšším.

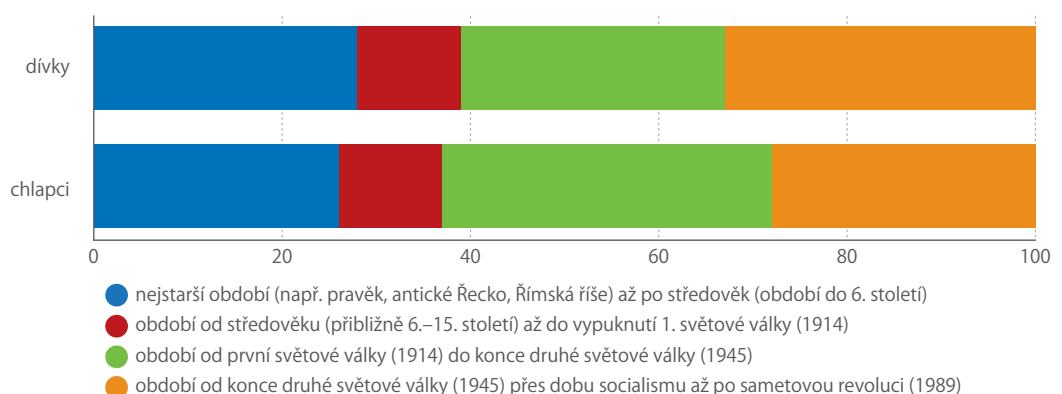
Zajímavé je, že v úlohách z období do roku 1945 byli úspěšnější chlapci než dívky, v úlohách z období po roce 1945 a ve všeobecném přehledu byly rozdíly mezi chlapci a dívkami nevýznamné. Z témat moderních dějin zajímala chlapce častěji období od vzniku Československa po nástup komunistického režimu, období studené války, světových válek a téma fašismu a nacismu, dívky naproti tomu více zajímaly sametová revoluce, každodenní život za normalizace, téma holokaustu a globální problémy současného světa.

Žáci, kteří ve větší míře souhlasí s tím, že poznávání dějin pomáhá k orientaci v současném společenském dění, ovlivňuje a rozvíjí pohled na dění v současné společnosti a pomáhá porozumět vývoji společnosti, dosáhli v testu lepších výsledků.

ČASU JE MÁLO, ADMINISTRATIVY MOC

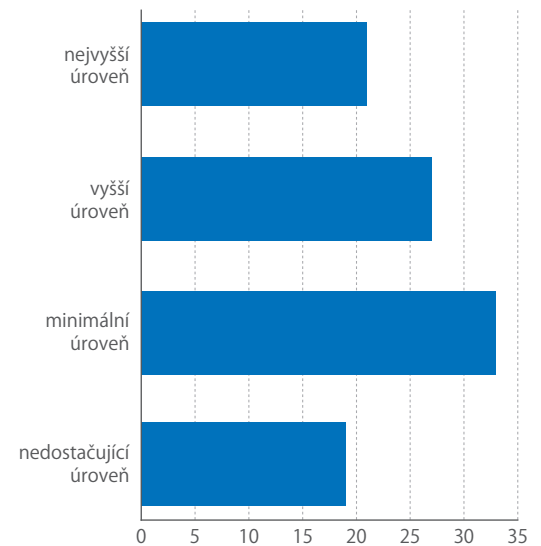
Nepříliš pozitivně vykreslují situaci také zjištěné údaje o časové dotaci, která je na školách výuce moderních dějin věnována. Více než třetina učitelů věnuje dějinám Československa a České republiky po roce 1945 méně času než dějinám Československa mezi lety 1918–1945. A úplně nejnovější dějiny neprobírají dvě třetiny učitelů. Zhruba pětina učitelů dovede výuku dějepisu v deváté třídě do 1. desetiletí 21. století, do současnosti dospěje přibližně 14 % učitelů.

NEJZAJÍMAVĚJŠÍ OBDOBÍ DĚJIN PODLE ŽÁKŮ (%)



Zdroj: ČŠI

DOSAŽENÉ ÚROVNĚ ZNALOSTÍ V TESTU MODERNÍCH DĚJIN (%)



Zdroj: ČŠI

Ani samotní žáci nejsou s rozsahem výuky moderních dějin spokojeni. Dvě třetiny z nich hodnotily dobu věnovanou této výuce jako nedostatečnou.

Za nejsilnější faktor omezující čas věnovaný výuce označují pedagogové značné administrativní povinnosti a nedostatečnou prestiž učitelského povolání.

Z šetření mezi pedagogy rovněž vyplynuly rozdílné pohledy na cíle dějepisného vyučování. Aprobovaní učitelé kladou větší důraz na to, aby žáci obhájovali vlastní názor, uměli vyhledávat a analyzovat informace, vnímali historické události z více úhlů pohledu a oddělovali výklad historie od propagandy a mýtů. Učitelé bez aproby ve větší míře požadují, aby žáci znali fakta o české a světové historii.

Informace si nenecháváme pro sebe

Činnosti zajišťované útvary informačních služeb ČSÚ mají dvojitý charakter. Tyto útvary jednak reagují na požadavky uživatelů a poskytují služby na zakázku, jednak samy aktivně informace připravují a zveřejňují.



MICHAL KOLÍSEK
odbor informačních služeb

V roce 2023 vyřídili zaměstnanci útvarů informačních služeb v ústředí a na krajských správách celkem 10 650 jednoduchých dotazů i rozsáhlejších požadavků ze strany zákazníků. Loni tak bylo vyřízeno o 1 476 (tj. o 16,1%) zakázek více než v roce 2022. Na pracoviště informačních služeb v ústředí ČSÚ bylo adresováno 65% dotazů, krajská pracoviště obdržela 35% dotazů. Většinu dotazů se podařilo zodpovědět v průběhu 24 hodin, velkou část ještě tentýž den.

Z dlouhodobého vývoje je patrné, že počty dotazů od roku 2009 klesaly, s přerušením trendu v letech 2011 a 2021. Během nich se konala sčítání lidu, domů a bytů, do kterých byli pracovníci informačních služeb významně zapojeni.

Klesající trend byl zapříčiněn zejména skutečností, že se rozšiřuje škála informací, které si uživatelé mohou snadno vyhledat na webu ČSÚ a nemusí o ně žádat. Např. od roku 2019 lze stáhnout potvrzení o inflaci opatřené elektronickým podpisem, ve veřejné databázi jsou k dispozici údaje o průměrné mzdě, počtu obyvatel a řada dalších. Množství požadavků souvisí rovněž s tím, zda legislativa požaduje od uživatelů doložení hodnoty příslušného ukazatele ověřené výpisem ze statistického zjišťování.

NA CO SE PTÁTE NEJVÍCE

V roce 2023 se na první místo skupin statistik, na které se zákazníci ptali nejvíce, vrátila Ekonomické subjekty. Dotazů na ně bylo více než 22%. Následovala skupina statistik Ceny, inflace s 15,5% dotazů a dále Statistika obyvatelstva s 12,0% dotazů.

Čtvrtou příčku obsadily dotazy na Sčítání lidu, domů a bytů, které směřovaly především na poskytnutí údajů ve větším detailu.

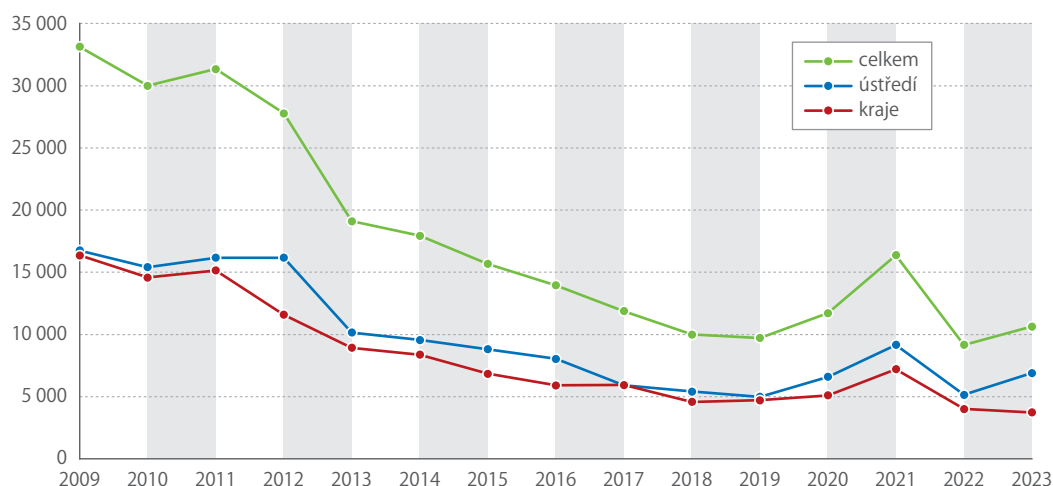
Pracoviště informačních služeb kontaktují zákazníci již řadu let podobným způsobem. Jako v minulosti, i v roce 2023 přicházelo nejvíce dotazů prostřednictvím e-mailu (48%). Druhým nejčastějším způsobem byly telefonické dotazy (43%). Osobně přišla řešit své požadavky 2% uživatelů, přičemž častěji lidé chodí na krajská pracoviště ČSÚ než na ústředí v Praze. V posledních letech zasílají zákazníci své požadavky také prostřednictvím datových schránek, ale podíl takto přijatých požadavků zatím není příliš významný (1%). Podíl požadavků zasláných poštou je dlouhodobě nízký, loni klesl pod 1%.

ČSÚ od roku 2019 provozuje SafeCentrum, v němž mají zájemci z akademické i vědecké sféry možnost při splnění stanovených podmínek pracovat s důvěrnými statistickými údaji. Přestože v roce 2023 bylo SafeCentrum kvůli rekonstrukci budovy na tři měsíce zcela uzavřeno, jeho služby opakovaně využilo šest oprávněných uživatelů.

PUBLIKACE TIŠTĚNÉ I NA INTERNETU

Útvary informačních služeb mimo jiné zajišťují některé činnosti související s vydáváním publikací ČSÚ. Kromě toho, že odpovídají za sestavování Katalogu produktů, koordinují také dodržování v něm uvedených termínů a starají se o zveřejňování produktů na webu. Útvary informačních služeb se rovněž věnují vlastní publikační činnosti.

CELKOVÝ POČET DOTAZŮ VYŘÍZENÝCH INFORMAČNÍMI SLUŽBAMI ČSÚ



Zdroj: ČSÚ

V roce 2023 odbor informačních služeb koordinoval přípravu a zveřejnění Statistické ročenky České republiky. Jako každý rok zpracoval a vydal publikaci Česká republika v mezinárodním srovnání a čtvrtletní publikaci Ukazatele sociálního a hospodářského vývoje České republiky, pro kterou je nově od roku 2023 zdrojem dat výhradně veřejná databáze (VDB). V průběhu roku byla aktualizována publikace Česká republika od roku 1989 v číslech s dlouhodobými časovými řadami, o kterou mají uživatelé značný zájem. Každoročně vycházejí publikace s výběrem regionálních dat – Kraje České republiky, Malý lexikon obcí a publikace Správní obvody obcí s rozšířenou působností. V návaznosti na krajské statistické ročenky bylo opět připraveno Srovnání krajů v České republice.

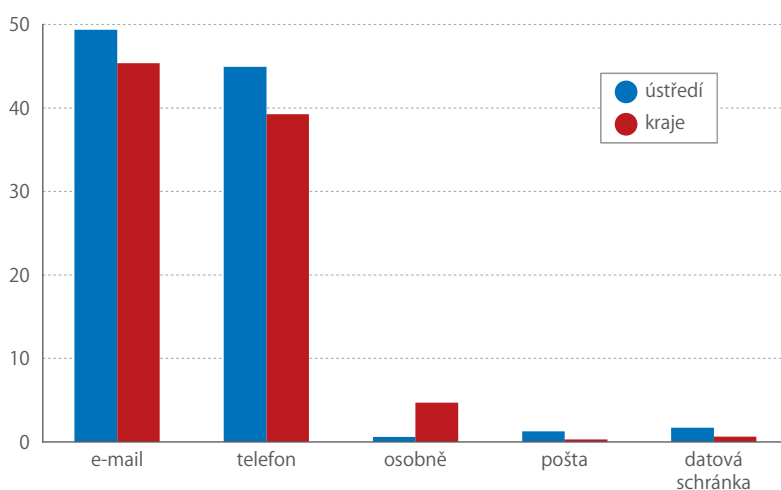
Odbor také koordinuje přípravu společných publikací vydávaných všemi krajskými správami. Pracovní skupiny pro jednotlivé publikace připravují podklady tak, aby se minimalizovaly vícenásobné práce. V tomto systému byly připraveny a vydány krajské statistické ročenky, čtvrtletní krajské bulletin a dvě základní publikace na téma Sčítání 2021. Ve vybraných krajích vyšly rovněž další publikace, zaměřené především na statistiku obyvatelstva. Vedle toho byly na krajských webech pravidelně zveřejňovány datové sady, aktuality, časové řady a přehledy dat až do úrovně jednotlivých obcí.

WEB NABITÍ INFORMACEMI

Na webu ČSÚ (www.czso.cz) bylo za rok 2023 zaznamenáno téměř 4 miliony návštěv a necelých 11 milionů zobrazení. Kromě nejnavštěvovanější domovské stránky patřily mezi nejvíce navštěvované stránky internetové prezentace inflace – spotřebitelské ceny, tiskové zprávy, a rychlé informace. Mobilní zařízení pro přístup na internetovou prezentaci ČSÚ bylo využito pro 856 tisíc návštěv, což odpovídá více než 21 % návštěvníků.

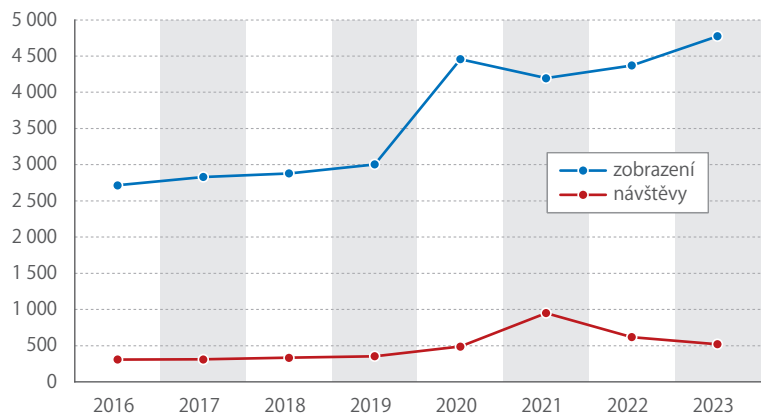
V souvislosti s webem bylo hlavním úkolem pokračování v projektu Portál diseminace (nová webová prezentace úřadu), který zahrnuje rovněž změnu

PODÍL RŮZNÝCH ZPŮSOBŮ DORUČENÍ POŽADAVKU V ROCE 2023 (%)



Zdroj: ČSÚ

POČTY ZOBRAZENÍ VEŘEJNÉ DATABÁZE ČSÚ (x 1 000)



Zdroj: ČSÚ

domény z czso.cz na csu.gov.cz. V rámci tohoto projektu se chystá komplexní změna řešení redakčního systému pro správu webu i grafické podoby webu. Do nového redakčního systému byla převedena prezentace scitani.cz. Ta již na konci roku 2023 přešla pod doménu scitani.gov.cz.

Základní platformou pro zveřejňování statistických dat ze všech oblastí představuje VDB. Na začátku roku 2023 obsahovala externí databáze pro uživatele 698 milionů hodnot, na jeho konci 834 milionů. Během roku 2023 se počet nabízených údajů zvýšil o 136 milionů. Velkou část z toho tvořila data ze Sčítání 2021. Návštěvnost oproti předchozímu roku mírně klesla, ale naopak stoupl počet zobrazení stránek ze 4,4 milionu na 4,8 milionu a uživatelé provedli více než 155 tisíc exportů ve formátu xls. Největší zájem byl tradičně o následující skupiny statistik: Ceny, inflace, Sčítání lidu, domů a bytů, Obyvatelstvo, Mzdy a náklady práce a Cestovní ruch.

V Národním katalogu otevřených dat měl ČSÚ ke konci roku 2023 registrovaných 946 datových sad obsahujících statistická data, volební výsledky, související číselníky včetně vazeb mezi nimi a ostatní.

AKTIVNÍ PREZENTACE

Zaměstnanci informačních služeb se věnují také prezentování činnosti ČSÚ a výsledků statistických zjišťování a analýz. Pracoviště v ústředí a na krajích připravila a uskutečnila více než 20 prezentací, jichž se zúčastnilo přibližně 750 posluchačů z řad odborné veřejnosti, zástupců sdělovacích prostředků, studentů vysokých a středních škol i žáků vyšších ročníků základních škol. Prezentace se týkaly diseminačních produktů, webových stránek, veřejné databáze, mobilní aplikace i nabídky otevřených dat. Statistické publikace a další informace byly představeny například na České zemědělské univerzitě, na semináři Spatial Data Analyst geografické sekce Přírodovědecké fakulty Univerzity Karlovy, v rámci webinaru Přeshraniční spolupráce statistických úřadů pořádaného Euroregionem Neisse-Nisa-Nysa, během programu Nestárneme ve Fakultní nemocnici v Olomouci nebo na konferenci České demografické společnosti v Hradci Králové.



Nejhorší je provozní slepota

S ředitelem odboru bezpečnosti a krizového řízení ČSÚ Jaromírem Makovcem jsme hovořili o zabezpečení objektů a dat úřadu, a také o tom, jak výrazně zvyšuje riziko lidská nedbalost.

Foto: Tereza Koutecká

Co všechno zajišťuje váš odbor?

Na starosti máme tři různé oblasti. První je krizové řízení, pod které spadá BOZP, požární ochrana, řešení mimořádných situací, fyzická bezpečnost a ostraha budov. Dále zajišťujeme chod podatelny úřadu a spisovou službu. Tou nejnáročnější oblastí je pak kybernetická bezpečnost. Práce lidí z tohoto oddělení není navenek skoro vidět, ale bez ní by nemohl úřad bezpečně fungovat.

Jakým bezpečnostním hrozbám ČSÚ čelí?

V současné době patří mezi nejznámější hrozby kybernetické útoky. Ty na nejrůznější úrovni probíhají v podstatě denně a my ve spolupráci s odborem IT

nastavujeme bezpečnostní prvky tak, abychom úřad před těmito útoky ochránili. Protože technologie jdou dopředu a útočníci pořád zkoušejí nové způsoby, jak obranu prolomit, je to takový nekonečný proces.

Z hlediska fyzických ohrožení je Česká republika naštěstí poměrně klidnou zemí. Občas sice k nějakým krizovým situacím dochází, ale vzhledem k poloze našeho úřadu se nás skutečně vážné hrozby většinou netýkají. Řešíme spíš události typu vytopení suterénu budovy z prasklého vodovodního řádu nebo podobné situace. Možná rizika ale samozřejmě nepodceňujeme a máme připravené nástroje a postupy i pro případ sice málo pravděpodobných, ale značně kritických situací.

Nastala nějaká taková v posledních letech?

Za celou dobu mého působení zde našťástí k ničemu opravdu závažnému nedošlo. Největším rizikem je asi vypuknutí požáru, ale i to se snažíme minimalizovat. Všechny budovy ČSÚ jsou nekuřácké, všechny elektropotřebiče musejí být certifikované a odborně zapojené, varné konvice a podobná zařízení se smějí používat jen na vyhrazených místech.

Od vypavení podvodní v roce 2002, když úřad ještě sídlil v Karlíně na Invalidovně, tedy žádná podobná krizová situace nenastala.

Co všechno děláte pro to, abyste ochránili systémy ČSÚ před útočníky v kyberprostoru?

Jak už jsem uvedl, jde o nepřetržitý proces reagování na vývoj technologií a na zdokonalování metod útočníků. Takže neustále obměňujeme a vylepšujeme způsoby ochrany, které brání v proniknutí do našich systémů. Připraveni však musíme být i na to, že se někomu podaří tyto bariéry překonat. V takovém případě je třeba minimalizovat škody, které útočník může způsobit. V první řadě musíme zabezpečit data, abychom měli k dispozici správnou aktuální verzi, i když se je někdo pokusí pozměnit nebo zašifrovat. Nezbytné je rovněž zamezit odcizení dat a proniknutí útočníka z napadeného místa do dalších částí naší infrastruktury, kde by mohl šířit škodlivý kód a páchat další škody.

Kromě technických opatření je důležitou součástí obrany proti kybernetickým útokům také pravidelné proškolení zaměstnanců. Těm nestačí jenom nařídit, aby dodržovali nějaká pravidla. Měli by také vědět, proč je třeba se těmito pravidly řídit a co jejich nedodržování může způsobit. Je třeba, aby si uvědomili, že mohou sami z velké části přispět k tomu, že k útoku buď vůbec nedojde, nebo nebude úspěšný. Zrovna nedávno všichni naši zaměstnanci na toto téma absolvovali kurz Dávej kyber, který byl připraven v součinnosti s Národním úřadem pro kybernetickou a informační bezpečnost.

S jakým typem kybernetických útoků se nejčastěji setkáváte?

Kybernetický útok je i spam nebo testování prostřednictvím robotů, jestli v systému neobjeví nějaké slabé místo. To se děje dnes a denně a čelíme tomu s pomocí různých nástrojů, které tyto útoky automaticky odfiltrují. Drtivá většina z nich tak skončí ještě mimo naše systémy, a dovnitř se vůbec nedostanou. Jenom nás obtěžují a zatěžují. Čas od času na nás směřují útoky řízené, kdy se útočníci zaměří na vybrané instituce a jejich kybernetickou obranu vystaví intenzivní zátěži. A pak jsou také období či situace, které útočníky přitahují více, než je běžné. Typické jsou třeba volby, kdy jsou v centru zájmů útočníků nejen samotný Český statistický úřad, ale i další instituce veřejné správy. Útočníci se snaží především znevěrohodnit fungování státní správy a průběh voleb. Naše obrana ale funguje, a zatím se nám podařilo se všemi útoky vypořádat.

Zkomplikovala vám kybernetickou ochranu možnost práce z domova?

Režim home office je nastaven tak, aby nezvyšoval riziko proniknutí nepovolané osoby do našich systémů. Pro vzdálený přístup využíváme zabezpečeného připojení s vícefaktorovým ověřováním, takže z tohoto pohledu to žádný velký problém není.

Z organizačního hlediska je to dokonce výhoda, protože možnost pracovat několik dní v týdnu z domova pomáhá do státní správy nalákat kvalitní zaměstnance, pro které se tak práce u nás stává atraktivnější.

Jak je zajištěna fyzická ochrana objektů ČSÚ?

Všechny objekty, v nichž se nacházejí pracoviště ČSÚ, jsou napojeny na elektronický systém ochrany, který hlásí případné narušení dohledovému centru. Ve větších budovách, například v Praze nebo v Brně, je navíc zajištěna nepřetržitá ostraha fyzicky přítomnými pracovníky bezpečnostní agentury. Ti dohlížejí jak na to, aby do objektu nevnikla nepovolaná osoba, tak také například kontrolují, zda jsou po odchodu zaměstnanců z kanceláří zavřena všechna okna, jestli někde neteče voda, nezůstal zapnutý elektropotřebič a podobně.

Tyto služby pro nás zajišťují externí specializované firmy. Je to výhodnější, než kdybychom je zajišťovali vlastními silami. Zřizovat pracoviště s nepřetržitým provozem včetně nocí, víkendů a svátků by pro nás bylo personálně i finančně velmi náročné.

Jak je v ČSÚ zajištěna požární ochrana?

Naše ústředí v Praze sídlí v jedenáctipodlažní budově, která musí vzhledem ke své výšce splňovat přísné požárně bezpečnostní parametry. Pro zaměstnance je důležité, aby dodržovali základní pravidla požární bezpečnosti, mezi které patří i to, že protipožární dveře oddělující jednotlivé části budovy musejí zůstat zavřené. Není to proto, že bychom lidem chtěli komplikovat cestu s šálkem kávy z kuchyňky do kanceláře, ale proto, že v případě požáru jim to může zachránit životy. Protipožární dveře brání prostupu kouře a umožňují opuštění budovy po únikové cestě. Pokud by byly stále otevřené, kouř by se mohl komínovým efektem rychle rozšířit z jednoho místa do celé budovy, což by značně ztížilo orientaci a v horším případě mohlo způsobit i otravu jedovatými zplodinami.

Kromě protipožárních dveří je budova samozřejmě vybavena detektory kouře a požárními hlásiči, které jsou pravidelně kontrolovány. Zhruba jednou za rok také probíhá nácvik evakuace budovy, abychom si všichni připomněli, jak máme v takové situaci postupovat. Pro vedoucí pracovníky je třeba důležité udržovat si přehled o podřízených, aby měli jistotu, že skutečně všichni budovu opustili a nikdo v ní nezůstal.

Mezi jednotlivými nácviky pro celý objekt vyhlášíme občas lokální poplach pro jednotlivá podlaží.



PAVEL ČERNÝ
oddělení
marketingu a PR



Pokud chci vykonávat svou práci poctivě, musím všechno dělat tak, jak vyžadují, aby to dělali ostatní.



Ing. Jaromír Makovec

Vystudoval obor automatizované technologické systémy na fakultě elektrotechnické ČVUT v Praze. Do ČSÚ nastoupil v roce 2011 na pozici odborného pracovníka oddělení klientské podpory ICT. Funkci ředitele odboru bezpečnosti a krizového řízení zastává od roku 2015. Současně v ČSÚ vykonává i další odborné činnosti související s bezpečnostní problematikou a technickou podporou.

Nezkrácený rozhovor najdete na: bit.ly/3KJuBic

Co je to spisová služba, kterou má váš odbor také na starosti?

Povinnost vést spisovou službu má každá státní instituce. Jedná se o evidenci všech dokumentů, které do úřadu přijdou, nebo ho opouštějí. Postup se řídí zákonem a příslušnými vyhláškami. Každý dokument dostane číslo jednací a podle něj musí být snadno dohledatelné, co se s dokumentem stalo, kdo a jak ho vyřídil, kde je uložen a kdy může být skartován. Dříve se tato evidence prováděla v papírové podobě, nyní už probíhá plně elektronicky.

Pracuje se v ČSÚ také s utajovanými dokumenty?

Pracujeme se dvěma režimy – režimem utajovaného dokumentu a režimem důvěrnosti dokumentu. První se řídí zákonem o ochraně utajovaných informací, který stanovuje stupně utajení a podmínky pro osoby, které k utajovaným informacím mohou získat přístup. Jedná se o informace důležité pro řízení státu a v ČSÚ se s nimi zpravidla nesetkáme.

Druhý režim je náš interní, který se řídí klasifikací informačních aktiv a rozděluje dokumenty do čtyř kategorií podle jejich důvěrnosti: veřejné, interní, chráněné a vysoce chráněné. Pro každou kategorii je upraven způsob zacházení s dokumentem, třeba kde smí být uložen, za jakých podmínek může být někomu předán a podobně. Je to ale náš vnitřní systém, který nijak nesouvisí se zákonem o ochraně utajovaných informací. Do nejvyšší kategorie vysoce chráněné informace patří například údaje o HDP nebo inflaci před plánovaným datem zveřejnění, které je stanoveno v katalogu produktů. Kdybychom je někomu prozradili dříve, neporušili bychom zákon o ochraně utajovaných informací, ale poškodili bychom si reputaci a hrozila by nám sankce od Eurostatu.

Jak jsou chráněny důvěrné statistické údaje?

Zacházení s důvěrnými statistickými údaji se řídí zákonem o státní statistické službě. Tyto údaje jsou uloženy v našem vlastním, zabezpečeném datovém centru. Do jejich ochrany investujeme nemalé prostředky a z hlediska kybernetické bezpečnosti jsou zabezpečeny velmi kvalitně.

Všichni naši zaměstnanci složili slib mlčenlivosti a přístup k vybraným důvěrným statistickým údajům mají pouze ti, kteří je potřebují pro svou práci. Případné poskytnutí navenek, například pro vědecké účely, se striktně řídí zákonem. Prohlížení dat probíhá ve speciálním safe centru, do kterého je vstup povolen jen za velmi omezujících podmínek. Uživatel, který musí mít pověření příslušné vědecké instituce, může prohlížet jen přesně vymezený okruh dat, nesmí mít u sebe mobilní telefon ani jiné záznamové zařízení, a také je samozřejmě povinen složit slib mlčenlivosti.

Změnil jste vlivem práce v bezpečnostním odboru nějak své chování i v osobním životě?

Určitě. Každá věc, kterou děláte, vás ovlivní i mimo pracovní dobu. Když začnete pojmenovávat hrozby a rizika, najednou si uvědomíte, kolik jich kolem nás je a co všechno může nezodpovědné chování nebo nedbalost způsobit. Určitě to nepřeháním, že bych viděl nebezpečí za každým stromem, ale myslím víc kriticky a snažím se předvídat. Je mi třeba jasné, že jednoduché přístupové heslo není opravdu k ničemu, tak volím hesla silná a účinná. Jsem také přesvědčen, že pokud chci dělat svou práci poctivě, musím všechno dělat tak, jak vyžadují, aby to dělali ostatní.

V čem lidé z hlediska bezpečnosti nejčastěji chybují?

Nejhorší je provozní slepota. Když lidé dělají něco dlouho a často, myslí si, že už to umějí dokonale, a ztratí ostražitost. Přestanou vidět chyby, přestanou být pečliví a sleví na detailech, protože to přece není potřeba. Dlouho se nemusí nic stát, ale pak to v tom slabém, zanedbaném místě praskne.

Proto se konají jednou za čas školení, která sice lidé nemají rádi, ale díky nim si opět ožíví zásady a postupy, včetně opomíjených detailů. Když ukážeme, co všechno se vinou malé nedbalosti může stát, lidé si spíš uvědomí, že nedělají něco správně, a napraví to. Chvilí to funguje, pak zase pozornost poleví, a školení je třeba zopakovat.

Naproti tomu se snažíme, aby bezpečnostní opatření byla jednoduchá a nekomplikovala lidem nadměrně život. Kdyby si třeba museli zaměstnanci měnit přístupová hesla každý měsíc, nebyli by schopni si je zapamatovat a nejspíš by si je napsali někam blízko k počítači, kde je kdokoliv snadno najde. Tím by toto opatření pozbylo smysl. Proto jsme platnost zaměstnaneckých hesel u nás prodloužili na 18 měsíců a zároveň zveřejňujeme návod, jak si vytvořit heslo silné, ale snadno zapamatovatelné.

Obměna v čele domácnosti

Od roku 2023 nastala v šetření Životní podmínky metodická změna v určování osoby v čele domácnosti. S tím jsou spojeny i rozdíly ve výsledcích.



TÁŇA DVORNÁKOVÁ
vedoucí oddělení sociálních šetření

Šetření s názvem Životní podmínky se v České republice provádí od našeho vstupu do EU. Cílem zjišťování je získat od domácností údaje o úrovni a struktuře příjmů a základní sociálně demografické charakteristiky domácností a jejich členů, které jsou potřebné k analýze příjmových ukazatelů. Výstupy tohoto výběrového šetření jsou převažovány na celou populaci osob bydlících v domácnostech na území České republiky. Celkem v roce 2023 bylo v Česku 4 545,5 tisíce domácností.

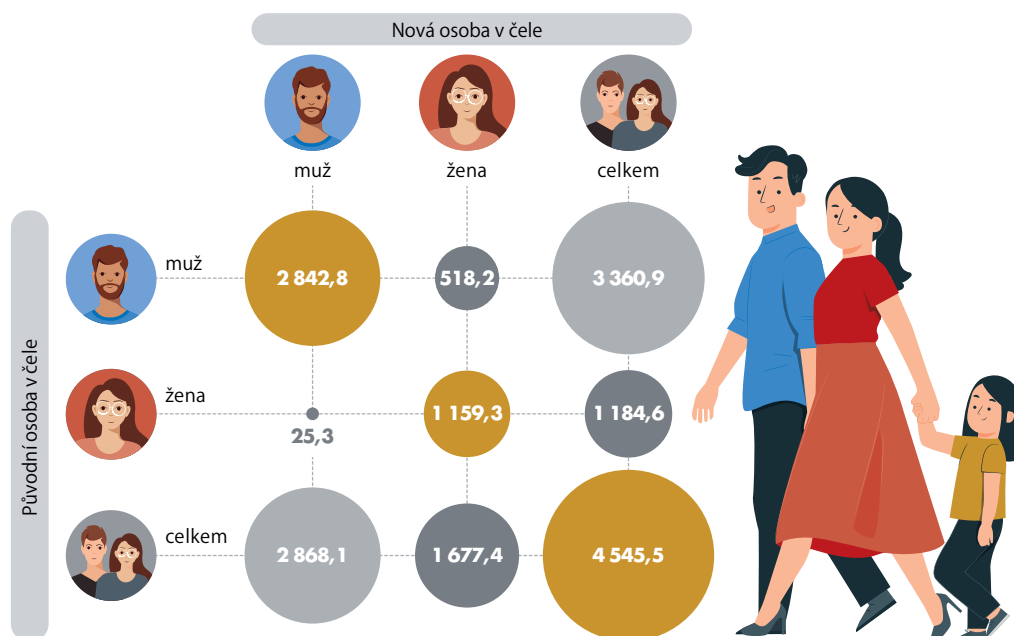
Jedno ze základních třídění domácností je založeno na ekonomickém postavení osoby v čele. Podle toho lze v domácnostních šetřeních sledovat příjmové distribuce a sociální charakteristiky. Například, pokud je osoba v čele v pracovním nebo služebním poměru, domácnost se označí za domácnost zaměstnance, pokud je osobou v čele nepracující důchodce, domácnost spadá mezi domácnosti důchodců.

KDO JE OSOBA V ČELE DOMÁCNOSTI

Doposud se ve zjišťování Životní podmínky užívala následující definice: „Osobou v čele domácnosti je v úplné rodině vždy muž (manžel, druh), v ostatních případech (neúplné rodiny, nerodinné domácnosti) je prvním hlediskem existence vztahu rodič – dítě, kdy se do čela domácnosti dostává vždy rodič. Pokud vztah rodič – dítě v domácnosti není, je dalším hlediskem pro určení osoby v čele ekonomická aktivita, a poté výše peněžního příjmu jednotlivých dospělých osob.“

Vzhledem ke skutečnosti, že tradiční rodinný model, kdy živitelem domácnosti bývá muž, již v dnešní době není pravidlem, došlo od roku 2023 k metodické změně. Pro určení osoby v čele domácnosti bylo využito objektivní kritérium, a sice podíl na celkovém příjmu domácnosti. Osoba v čele je tedy ta, která má v porovnání s ostatními členy domácnosti nejvyšší příjem a zároveň je starší 16 let.

POROVNÁNÍ ČETNOSTI OSOBY V ČELE DOMÁCNOSTI PODLE POHLAVÍ (tis.)



Zdroj: ČSÚ, SILC

DOMÁCNOSTI V ČESKU

OBSAH

17

Obměna v čele domácnosti

Tradiční model, kdy živitelem domácnosti bývá muž, již v dnešní době není pravidlem. Proto došlo k metodické změně. Osoba v čele domácnosti je nyní ta, která má nejvyšší příjem a zároveň je starší 16 let.

22

Ve vlastním bytě žijí nejčastěji domácnosti vysokoškoláků

Vzdělání osoby v čele domácnosti má výrazný vliv na formu bydlení a na zátěž, kterou pro domácnost představují náklady na bydlení.

25

Koho trápí příjmová chudoba?

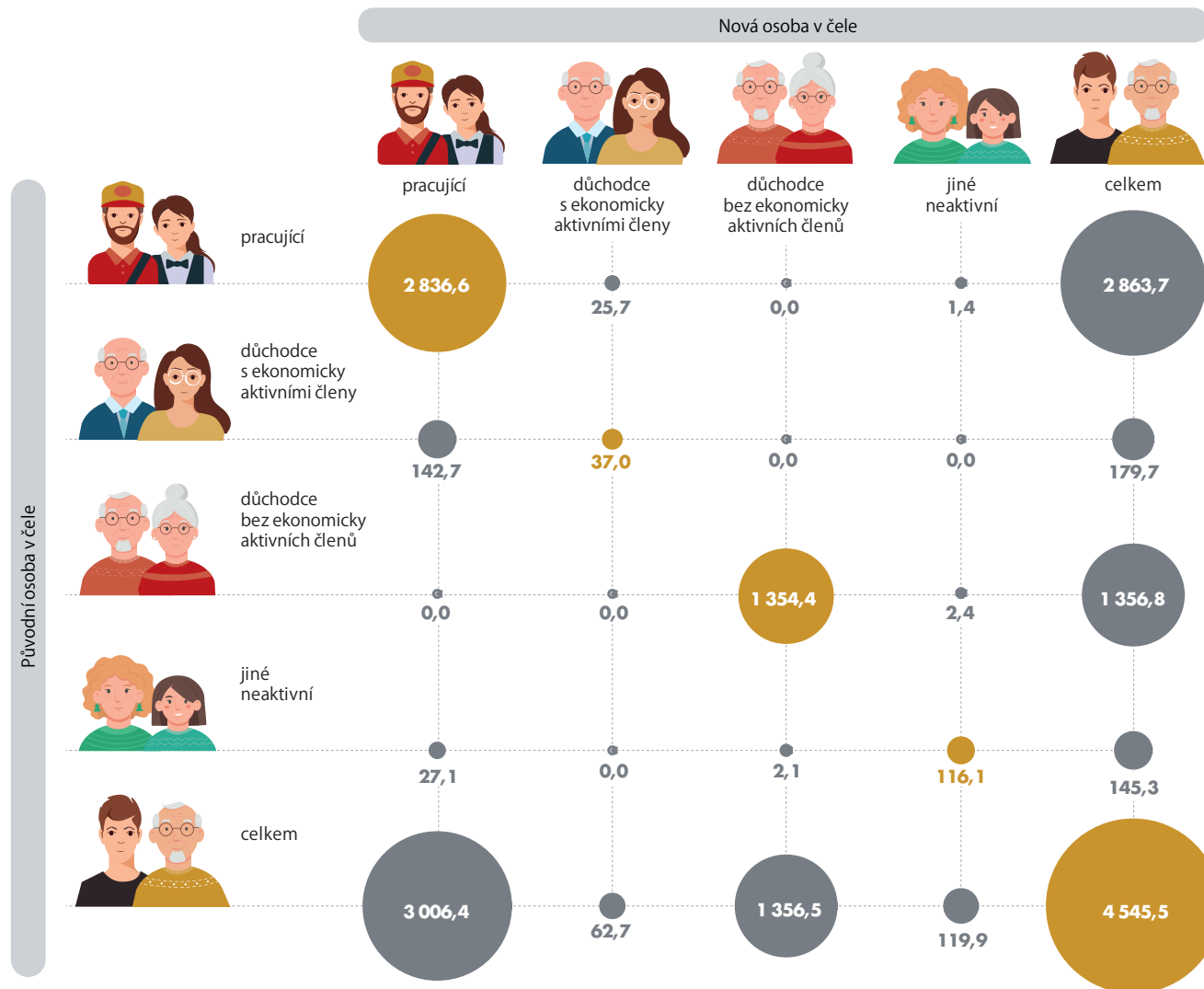
Míra příjmové chudoby osob v českých domácnostech v souhrnu meziročně mírně klesla. Vývoj se však významně liší podle typu domácnosti.

28

Jak jsme na tom ve srovnání s rodiči

Většina lidí v Česku žila v dětství s oběma rodiči. Třetina dotázaných Čechů dosáhla vyššího vzdělání než jejich rodiče.

POROVNÁNÍ ČETNOSTÍ OSOBY V ČELE DOMÁCNOSTI PODLE POSTAVENÍ (tis.)



Zdroj: ČSÚ, SILC

Zavedení nové metodiky k určení osoby v čele přineslo určité změny ve výsledcích šetření tříděných podle různých demografických nebo socioekonomických ukazatelů této osoby.

ŽEN V ČELE DOMÁCNOSTI PŘIBÝLO

Se změnou definice logicky vzrostl počet žen v roli osoby v čele. K situaci, kdy žena nahradila muže, došlo v 518,2 tis. domácnostech.

Většinou se jednalo o domácnosti, kde se podle původní definice žena osobou v čele stát nemohla, tedy o tzv. čisté nebo smíšené úplné rodiny. K opačnému případu, kdy v čele domácnosti ženu vystřídal muž, došlo pouze v 25 tis. domácnostech. Šlo zejména o domácnosti smíšených neúplných rodin s dětmi. Beze změny pohlaví osoby v čele zůstalo 88,0 % domácností.

S novou definicí osoby v čele dochází při rozdělení domácností podle věku této osoby k určitému omlazení. Nejvíce domácností ubylo v kategorii, kdy osoba v čele byla starší 70 let, a naopak přibýlo mladších

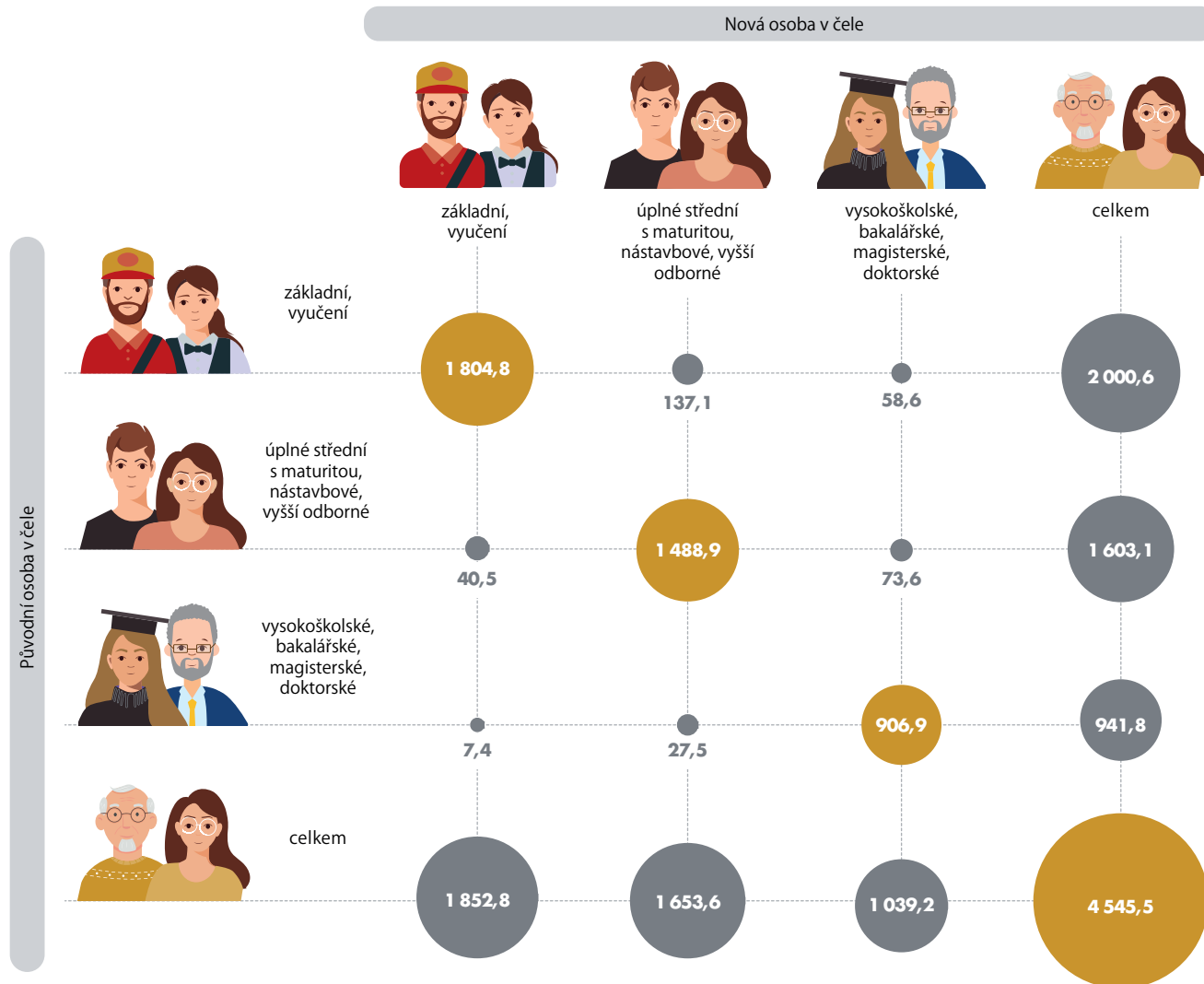
osob v čele. To především nastalo v domácnostech, kdy starší rodiče žijí v domácnosti s již pracujícím potomkem, jehož příjem je vyšší než jejich.

U rozdělení domácností podle nejvyššího dokončeného vzdělání osoby v čele je patrný mírný posun k vyššímu vzdělání. To souvisí s těsnou závislostí výše příjmu a vzdělání – k vyššímu vzdělání se obvykle váže i vyšší mzda. V absolutním počtu přibýlo téměř 100 tis. domácností, které mají v čele osobu s vysokoškolským vzděláním.

DOMÁCNOSTÍ DŮCHODCŮ JE MĚNĚ

Další zajímavou charakteristikou při srovnání starého a nového způsobu určení osoby v čele je ekonomický status. Při rozdělení na pracující osoby, které jsou zaměstnané nebo podnikají, a osoby nepracující (studenti, důchodci, v domácnosti a další neaktivní) nenastala změna v 95,7 % případů. Pokud však změna nastala, došlo zcela logicky k přesunu od nepracujících k pracujícím. To se událo u zhruba 170 tis. domácností, kde původní ekonomicky neaktivní osoba

POROVNÁNÍ ČETNOSTÍ OSOBY V ČELE DOMÁCNOSTI PODLE VZDĚLÁNÍ (tis.)



Zdroj: ČSÚ, SILC

v čele (nejčastěji se jednalo o důchodce) byla nahrazena ekonomicky aktivní osobou s vyšším příjmem.

Podstatnou změnu můžeme pozorovat u domácností v čele s důchodcem. Doposud se využívalo podrobnější rozdělení na domácnosti důchodce s pracujícími členy a domácnosti důchodce bez pracujících členů. A to z jednoduchého důvodu, že příjmové i jiné výstupy za domácnosti důchodců celkem byly ovlivněny právě mladšími ekonomicky aktivními členy. Skupina domácností důchodců bez pracujících členů nebyla „znečištěna“ dalšími ekonomicky aktivními členy a většinou v ní žila jedna nebo dvě starší osoby. Průměrný věk osob v těchto domácnostech byl vyšší než u domácností důchodce s pracujícími členy.

Nově se skupina domácností důchodců s ekonomicky aktivními členy zmenšila v absolutním počtu o téměř 120 tis. domácností. Většina se přesunula do skupiny pracujících. V původní skupině zbylo pouze 63 tis. domácností, v nichž sice jsou některé další osoby ekonomicky aktivní, ale jejich osobní příjem je nižší než příjem nepracujícího důchodce.

V DOMÁCNOSTECH NEPRACUJÍCÍCH KLESLY PŘÍJMY

K výrazným změnám došlo ve srovnání průměrných čistých peněžních příjmů domácnosti podle postavení osoby v čele. Nejvýraznější pokles příjmů zaznamenaly domácnosti nezaměstnaných (-9,3%) a domácnosti v čele s neaktivní osobou (-17,0%). Je to dáno tím, že pokud byl příjem osoby s touto ekonomickou aktivitou nižší než příjem jiného člena domácnosti, přesunula se domácnost zpravidla do jiné skupiny. Například domácnost tvořená partnerským párem, kde muž byl nezaměstnaný a partnerka zaměstnaná, byla původně ve skupině nepracujících, nyní však náleží do skupiny zaměstnanců. To zároveň znamená odliv relativně nižších příjmů od skupin nepracujících domácností k domácnostem pracujících a snížení průměrných příjmů ve skupině zaměstnanců. Jedinou skupinou, které v důsledku změny metodiky určení osoby v čele neklesl příjem, jsou domácnosti samostatně výdělečně činných.

CÍTÍTE, ŽE BY SE PO ODEZNĚNÍ INFLACE A ZASTAVENÍ RŮSTU CEN ENERGÍÍ ZAČALA ZLEPŠOVAT SITUACE SOCIÁLNĚ SLABÝCH SENIORŮ? KTERÉ PROBLÉMY JSOU V TÉTO SOUVISLOSTI V SOUČASNÉ DOBĚ NEJAKTUÁLNĚJŠÍ?



ANETA MUNDOK NITSCHOVÁ

vedoucí Senior telefonu organizace Život 90



Na lince důvěry Senior telefon a v poradenském centru pozorujeme po odeznění inflace a zastavení růstu cen energií úbytek hovorů a konzultací, jejichž obsahem jsou finanční obtíže starších osob. Díky včasné pomoci má mnoho seniorů a senierek již zařízený příspěvek na bydlení, který jim pomáhá s úhradou nákladů na bydlení. Pro starší lidi, kteří mají omezenou soběstačnost a žijí sami, může být obtížné vyznat se ve všech tiskopisech, dohledávat potvrzení, která je třeba k žádosti doložit, a je pro ně náročné nebo nemožné se kvůli zdravotním problémům dostavit na pobočku Úřadu práce, kde se o příspěvek žádá. A pokud už přiznaný příspěvek mají, musejí pro zachování vyplácení příspěvku pravidelně dokladovat příjmy za uplynulé období. S těmito činnostmi mohou pomoci terénní sociální pracovníci/pracovnice.

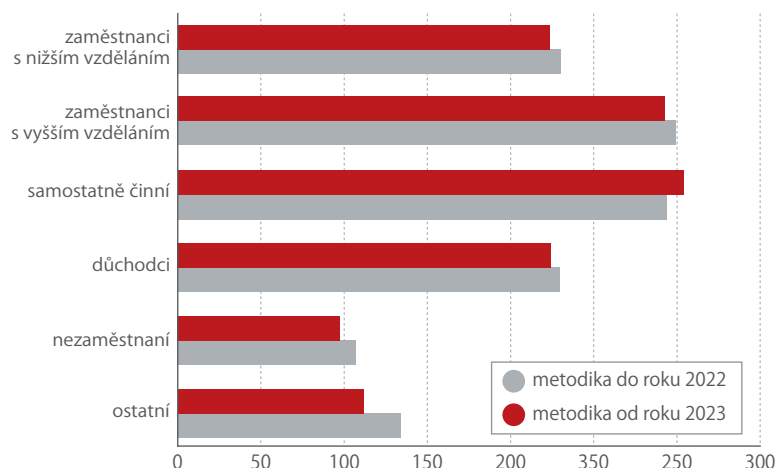
Mnoho starších lidí ve finanční nouzi zároveň stále žije v nevyhovujícím bydlení, které není uzpůsobeno jejich potřebám, což může výrazně snižovat kvalitu života.



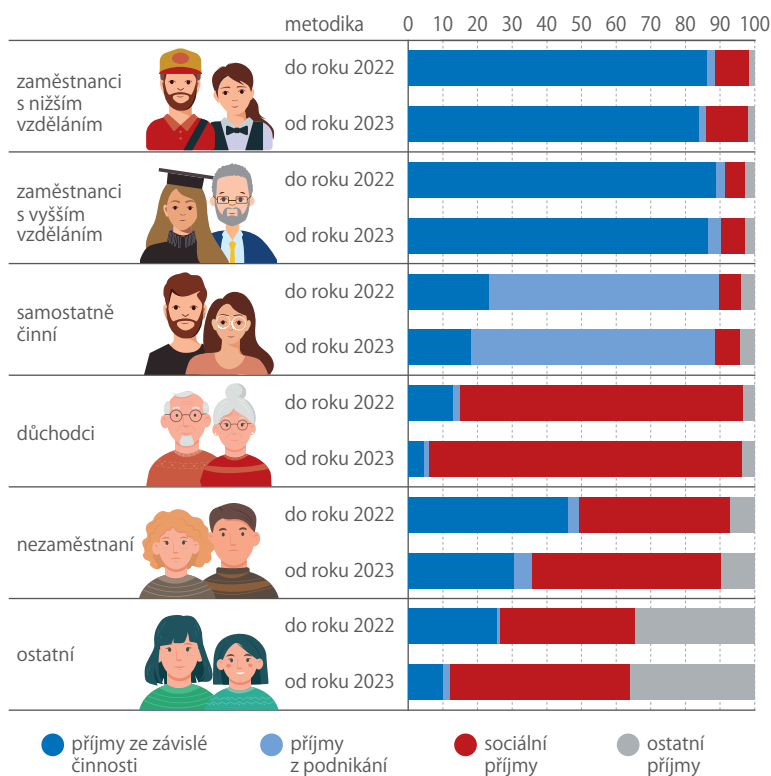
V této skupině také došlo ke zvýšení příjmové diferenciace, a to zejména nárůstem počtu domácností ve vyšších příjmových pásmech. Uvnitř ostatních skupin se příjmová diferenciace snížila.

Pokles průměrných příjmů dokládá struktura hrubých peněžních příjmů podle postavení osoby v čele. U silně zastoupené skupiny domácností zaměstnanců se projevilo nepatrné zvýšení příjmů z ostatních zdrojů příjmu, než jsou příjmy ze závislé činnosti. U skupiny domácností zaměstnanců s nižším vzděláním vzrostl podíl sociálních příjmů, což

PRŮMĚR ROČNÍCH ČISTÝCH PENĚŽNÍCH PŘÍJMŮ DOMÁCNOSTÍ NA OSOBU PODLE POSTAVENÍ OSOBY V ČELE (tis. Kč)



STRUKTURA HRUBÝCH PENĚŽNÍCH PŘÍJMŮ PODLE POSTAVENÍ OSOBY V ČELE (%)



Zdroj: ČSÚ, SILC

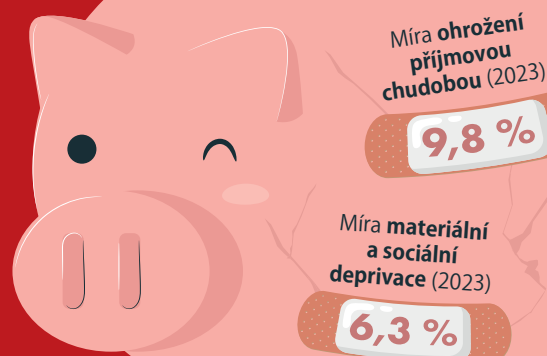
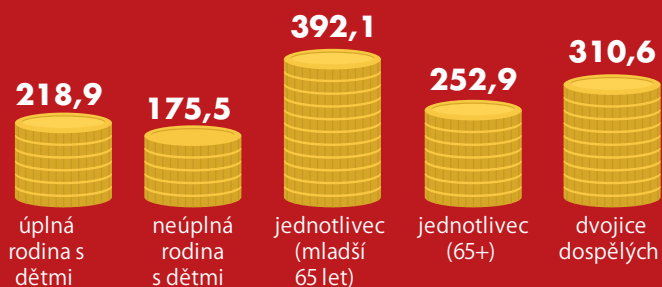
mělo za důsledek snížení celkových průměrných příjmů u této skupiny. U domácností se samostatně výdělečně činnou osobou v čele naproti tomu došlo k navýšení podílu příjmů z podnikání. Nejvyšší podíl sociálních příjmů na hrubých příjmech domácností měly domácnosti důchodců, kde došlo k navýšení z 81,8% na 90,4% na úkor pracovních příjmů. Pokles podílu pracovních příjmů je významný i ve skupinách domácností nezaměstnaných a ostatních neaktivních. Opět je tím vysvětlen i pokles průměrných příjmů v těchto skupinách.

RŮST PRŮMĚRNÝCH
ČISTÝCH PENĚŽNÍCH PŘÍJMŮ
DOMÁCNOSTÍ NA OSOBU
V OBDOBÍ 2014–2022
(tis. Kč)



FINANCE V ČESKÝCH DOMÁCNOSTECH

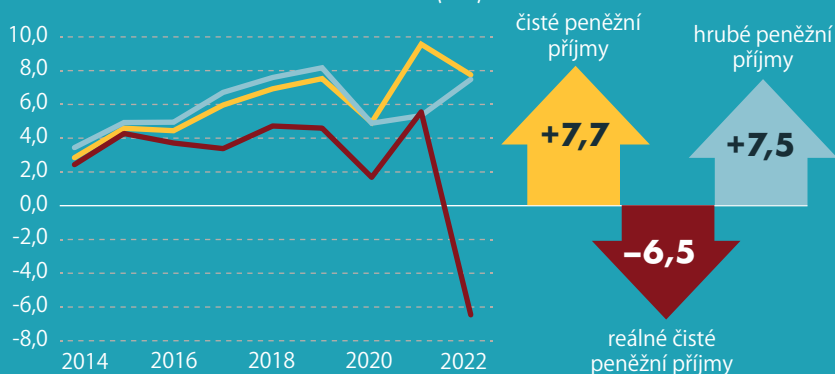
ROČNÍ ČISTÉ PENĚŽNÍ PŘÍJMY DOMÁCNOSTÍ NA OSOBU
PODLE TYPU DOMÁCNOSTI (tis. Kč, 2022)



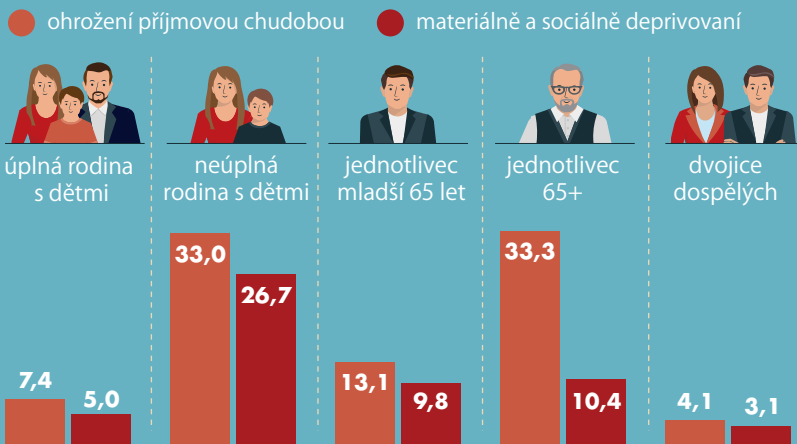
CO SI ČESKÉ DOMÁCNOSTI NEJČASTĚJI NEMOHLY DOVOLIT? (2023)



MEZIROČNÍ RŮST PENĚŽNÍCH PŘÍJMŮ DOMÁCNOSTI V OBDOBÍ 2014–2022 (v %)



OHROŽENÍ PŘÍJMOVOU CHUDOBOU A MATERIÁLNÍ A SOCIÁLNÍ DEPRIVACE (podíl osob podle typu domácnosti, %, 2023)



Ve vlastním bytě žijí nejčastěji domácnosti vysokoškoláků

Vzdělání osoby v čele domácnosti má výrazný vliv na formu bydlení a na zátěž, kterou pro domácnost představují náklady na bydlení.



MARIE KORYCHOVÁ
oddělení sociálních
šetření

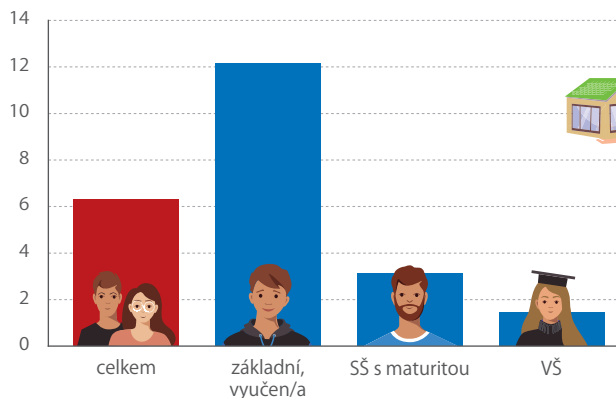


Šetření Životní podmínky přináší nejen celkový pohled na situaci hospodářských domácností z hlediska jejich příjmů, materiální deprivace či bydlení, ale také na jejich strukturu podle nejrůznějších charakteristik, například podle nejvyššího dosaženého vzdělání osoby v čele. Pro zjednodušení rozlišujeme tři úrovně vzdělání. Nejnižší zahrnuje osoby se základním vzděláním či vyučené (tj. se středoškolským vzděláním bez maturity), do střední kategorie spadají osoby s úplným středoškolským vzděláním s maturitou (vč. nástavbového a vyššího odborného

vzdělání) a do nejvyšší kategorie řadíme osoby s vysokoškolským titulem (bakalářským, magisterským či doktorským). Základní či střední vzdělání bez maturity má osoba v čele 1,9 mil. domácností (tj. 41 %), středního vzdělání s maturitou dosáhly osoby v čele 1,6 mil. domácností (35 %) a vysokoškolské osoby v čele 1,1 mil. domácností (24 %).

Přesto, že je v analýze použito pouze vzdělání osoby v čele, a nikoliv dalších členů, jsou takto vymezené domácnosti poměrně homogenní. Společně žijí zpravidla partneři stejného či podobného vzdělání, konkrétně 57 % partnerů dosáhlo stejného stupně vzdělání, 38 % o jeden stupeň odlišného. Pouze v 5 % případů spolu žijí partneři s nejvyšší a nejnižší úrovní vzdělání. Úroveň vzdělání se také často přenáší v rámci rodiny – děti dosáhnou stejného vzdělání jako jejich rodiče ve více než polovině případů. Od roku 2023 je osoba v čele domácnosti stanovena na základě nejvyššího příjmu, tudíž i její charakteristiky, včetně vzdělání, dobře korespondují s finančními poměry domácnosti.

MÍRA MATERIÁLNÍ A SOCIÁLNÍ DEPRIVACE PODLE VZDĚLÁNÍ OSOBY V ČELE (%)

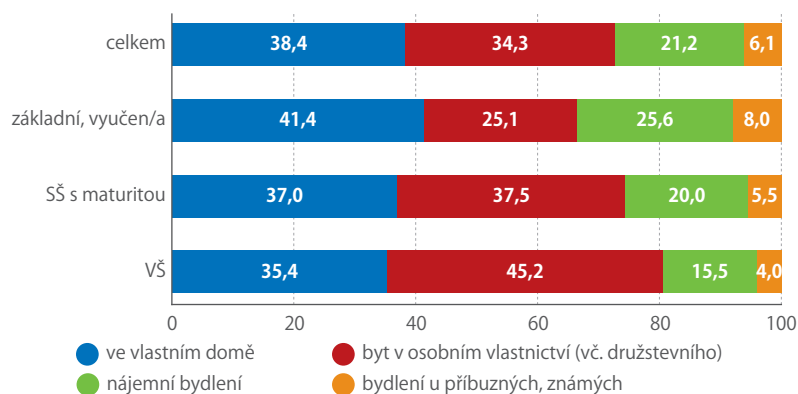


Pozn.: Podíl osob, které si nemohou dovolit 5 a více položek
Zdroj: ČSÚ, SILC

NEJČASTĚJI CHYBĚJÍ PENÍZE NA NOVÝ NÁBYTEK A NA DOVOLENOU

Ukazatel míra materiální a sociální deprivace udává podíl osob v domácnostech, které si z finančních důvodů nemohou dovolit 5 a více z celkem 13 vybraných položek. V roce 2023 se týkala 6,3 % osob. Při rozdělení domácností podle vzdělání osoby v čele

PRÁVNÍ FORMA UŽÍVÁNÍ BYTU PODLE VZDĚLÁNÍ OSOBY V ČELE DOMÁCNOSTI (%)



Zdroj: ČSÚ, SILC

bylo materiálně a sociálně deprivovaných 12,2 % osob v domácnostech se základním vzděláním či vyučených, 3,1 % osob v domácnostech se středním vzděláním s maturitou a 1,5 % osob v domácnostech s vysokoškolským vzděláním.

Bez ohledu na vzdělání osoby v čele patří mezi nejčastější finančně nedostupné položky pořizování nového nábytku za opotřebovaný (30,0 % osob), zaplacení týdenní dovolené pro všechny členy rodiny (20,3 % osob) a uhrazení neočekávaného výdaje ve výši 14 100 Kč (19,7 % osob). Tyto tři položky jsou nejčastěji nedostupné i při zohlednění dosaženého vzdělání. V domácnostech s osobou v čele s nejnižší úrovní vzdělání jsou podíly osob, které si nemohou tyto tři vybrané položky dovolit, vždy vyšší než

POLOŽKY MÍRY MATERIÁLNÍ A SOCIÁLNÍ DEPRIVACE

- Požít novou nábytku za opotřebovaný
- Zaplatit ročně všem členům domácnosti alespoň týdenní dovolenou mimo domov
- Zaplatit neočekávaný výdaj (pro rok 2023 ve výši 14 100 Kč)
- Jíst maso nebo jeho vegetariánské náhražky každý druhý den
- Dostatečně vytápět byt
- Utrátit malou částku pro sebe každý týden
- Pravidelná placená volnočasová aktivita
- Automobil
- Schopnost hradit pravidelné platby spojené s bydlením
- Požít nové oblečení
- Setkávat se s přáteli, příbuznými jednou měsíčně
- Připojení k internetu
- Vlastnit dva páry bot

průměr, v domácnostech s osobou v čele s maturitou či vysokoškolským diplomem je podíl takových osob nižší než průměr.

Domácnosti, v jejichž čele stojí osoba se základním vzděláním či vyučená, dále uvedly, že si nemohou dovolit jíst obden maso či jeho vegetariánské náhražky (11,6 %), každý týden utratit malou částku pro sebe (10,1 %), věnovat se ve volném čase nějaké

KOLIK V ČESKU PODLE VAŠICH ODHADŮ ŽIJE LIDÍ BEZ DOMOVA? JAKÁ OPATŘENÍ BY NEJVÍCE POMOHLA TĚMTO LIDEM NAJÍT SI A UDRŽET BYDLENÍ?

My jsme organizace sdružující lidi se zkušeností bytové nouze, takže se nezabýváme kvantifikací počtu lidí bez domova, ale spíše zprostředkováváme naše zkušenosti politikům, veřejnosti a odborníkům na sociální témata. Nicméně určitě záleží, koho pod pojmem „člověk bez domova“ myslíme. V Česku vycházíme z evropské typologie bezdomovectví a vyloučení z bydlení, takže člověk bez domova není jen někdo, koho vidíme ve veřejném prostoru. Jsou to také rodiny na ubytovnách nebo ženy v azylových domech. Ohrožené bezdomovectvím jsou však také domácnosti, které žijí v přelidněných nebo technicky nevyhovujících bytech či v bytech bez právního titulu. Zpráva o vyloučení z bydlení z roku 2021 všechny tyto situace považuje za bytovou nouzi a uvádí, že se v ní nachází 35 až 62 tisíc domácností.

Z naší zkušenosti víme, že bezdomovectví je potřeba řešit systémově, proto určitě podporujeme přijetí zákona o podpoře v bydlení, který v tuto chvíli



ELIŠKA ČERNÁ

ASLIDO – Asociace lidí pro domov

prochází legislativním schvalovacím procesem. Řešení vidíme v kvalitním sociálním bydlení – tedy v cenově netrzním, dlouhodobém nájemním bydlení. Ne všechno, co se tváří a nazývá jako sociální bydlení, by tyto parametry naplňovalo. Například na Ostravsku se setkáváme s tím, že sociální byty jsou byty podprůměrné kvality, ve vyloučené čtvrti, se zcela trzním nájemním, které je dokrýváno přes doplatek na bydlení a za sociální je označeno pouze proto, že v něm bydlí chudé domácnosti. Takto si řešení bytové nouze opravdu nepředstavujeme. Podporujeme rovněž rozvoj komunitních projektů, které by lidem bez domova dokázaly zajistit bydlení v komunitě, vytvořit bezpečné prostředí a sociální síť, a pomohly jim vrátit se zpět do běžného života, a to i prostřednictvím nabídky práce či dobrovolnických aktivit. Pro udržení bydlení vnímáme důležitý právě aspekt práce se sousedstvím, aby se lidé mohli někam včlenit, někam patřit, a dále, aby si bydlení mohli finančně dovolit.



pravidelné placené aktivitě (9,7%), dostatečně vytápět byt (9,0%) či si pořídit auto (8,2%). Domácnosti se středoškolsky nebo vysokoškolsky vzdělanou osobou v čele měly na čtvrtém místě finanční nedostupnosti dostatečné vytápění bytu (4,6%, resp. 3,4%) následované konzumací masa obden (4,6%, resp. 2,5%). Právě dvě poslední zmíněné položky zaznamenaly za poslední rok největší nárůst.

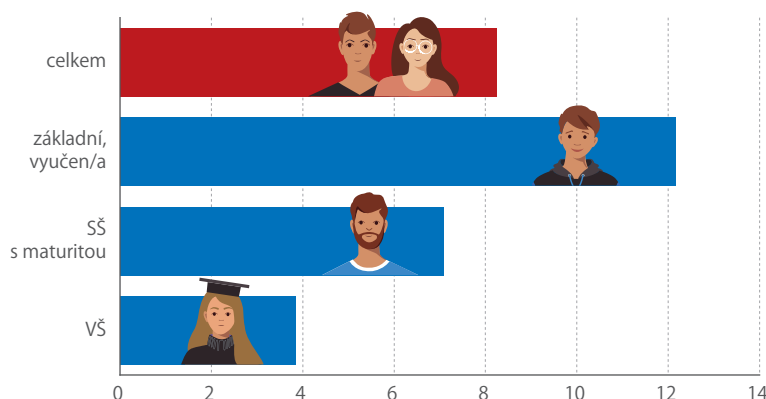
VLASTNÍ BYDLENÍ V ČESKU DOMINUJE

V Česku dlouhodobě převažuje vlastnické bydlení – téměř tři čtvrtiny domácností (72,7%) bydlí ve svém domě či bytě (včetně družstevního bydlení). Nadprůměrných hodnot dosahují domácnosti, kde je v čele osoba s maturitou (74,5% domácností s vlastním bydlením) či s vysokoškolsky vzdělanou osobou (80,6%). Naproti tomu méně často bydlí ve vlastních domech a bytech domácnosti s osobou v čele se základním nebo středním vzděláním bez maturity (66,5%). Detailní pohled na právní formu užívání bytu odhaluje zajímavou pravidelnost, kdy s rostoucím vzděláním osoby v čele roste podíl domácností žijících ve vlastních bytech (včetně družstevních), a naopak, čím nižší je vzdělání osoby v čele, tím častěji bydlí domácnost ve vlastním domě či v nájmu. Rozdíly v bydlení ve vlastním domě, či bytě lze vysvětlit především tím, že domácnosti s osobou v čele s nejnižší úrovní vzdělání častěji bydlí v řídce osídlených oblastech (44,2% těchto domácností), kde převažují rodinné domy, a domácnosti s osobou v čele s nejvyšší úrovní vzdělání se více koncentrují do hustě obydlených oblastí (47,6% domácností), kde jsou spíše byty.

NEJVĚTŠÍ ZÁTĚŽ NÁKLADY NA BYDLENÍ POCIŮJÍ MĚNĚ VZDĚLANÍ

Rok 2023 byl ve znamení prudkého nárůstu cen energií, což se odrazilo ve zvýšených nákladech na bydlení, které rostly rychleji než příjmy domácností. Důsledkem byl nárůst tzv. zátěže náklady na bydlení, který udává poměr nákladů na bydlení vůči čistým příjmům domácnosti. Domácnosti vydaly v roce 2023 na bydlení v průměru šestinu svých čistých příjmů. U domácností žijících v nájmu je tento poměr více než

DOMÁCNOSTI SE ZÁTĚŽÍ NÁKLADY NA BYDLENÍ VYŠŠÍ NEŽ 40% ČISTÝCH PŘÍJMŮ DOMÁCNOSTI (%)



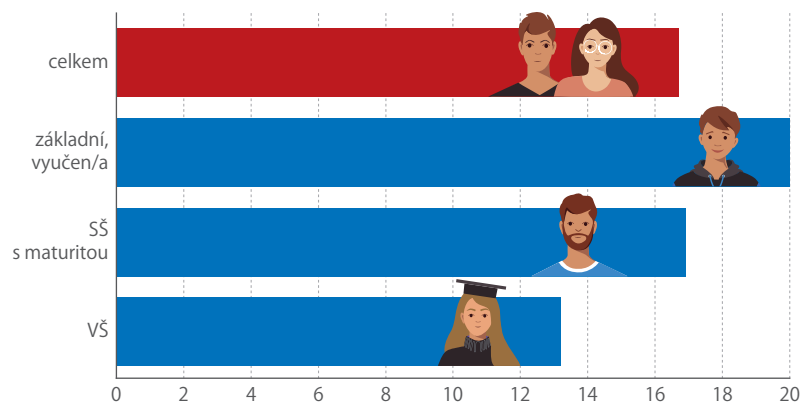
Zdroj: ČSÚ, SILC

dvojnásobný oproti domácnostem žijícím ve vlastním domě či bytě. Konkrétně vydaly domácnosti bydlící v nájmu za náklady na bydlení 30,3% svých příjmů, zatímco domácnosti žijící ve vlastním domě 13,5% a ve vlastním bytě 14,0%.

Ve struktuře domácností podle vzdělání osoby v čele mají nejvyšší zátěž náklady na bydlení domácnosti s nejnižší úrovní vzdělání (20,0% čistých příjmů vydaných na náklady na bydlení), dále domácnosti se střední úrovní (16,9%) a s nejvyšší úrovní vzdělání (13,2%). Tento výsledek je odrazem nejen příjmové situace daných typů domácností, ale také jejich struktury podle právní formy užívání bytu. Nejvyšší náklady jsou u nájemního bydlení, které využívá více než čtvrtina domácností s osobou v čele se základním vzděláním či výučním listem, což je nejvíce z uvedených typů.

Vysokou zátěž náklady na bydlení, tj. situaci, kdy domácnost za náklady spojené s bydlením vydá více než 40% čistých příjmů, zaznamenalo 8,3% domácností. Nejčastěji jsou to domácnosti osob s nejnižší úrovní vzdělání, kterých je takto postiženo 12,2%. Z domácností se střední úrovní vzdělání osoby v čele se vysoká zátěž náklady na bydlení týká 7,1% a v nejvyšší úrovní je to 3,8%.

ZÁTĚŽ NÁKLADY NA BYDLENÍ (%)



Pozn.: Podíl nákladů na bydlení k čistým příjmům domácnosti.

Zdroj: ČSÚ, SILC

ZÁTĚŽ NÁKLADY NA BYDLENÍ

Ukazatel definovaný jako podíl nákladů na bydlení k čistému příjmu domácnosti v procentech. Pokud je tento podíl vyšší než 40%, hovoříme o tzv. vysoké zátěži náklady na bydlení. Do nákladů na bydlení se započítává nájem, resp. úhrada za užívání bytu, elektřina, voda, ústřední vytápění, paliva a ostatní služby spojené s bydlením. Nezahrnují se náklady na pořízení či rekonstrukci bydlení. Čistý peněžní příjem domácnosti zahrnuje příjmy ze zaměstnání, podnikání, důchody, sociální dávky, příjmy z pronájmu, z finančních aktiv, výživné a finanční podporu od jiných domácností.

Koho trápí příjmová chudoba?

Míra příjmové chudoby osob v českých domácnostech v souhrnu meziročně mírně klesla. Vývoj se však významně liší podle typu domácnosti.



**BARBORA
LINHARTOVÁ
JIŘIČKOVÁ**

oddělení sociálních
šetření

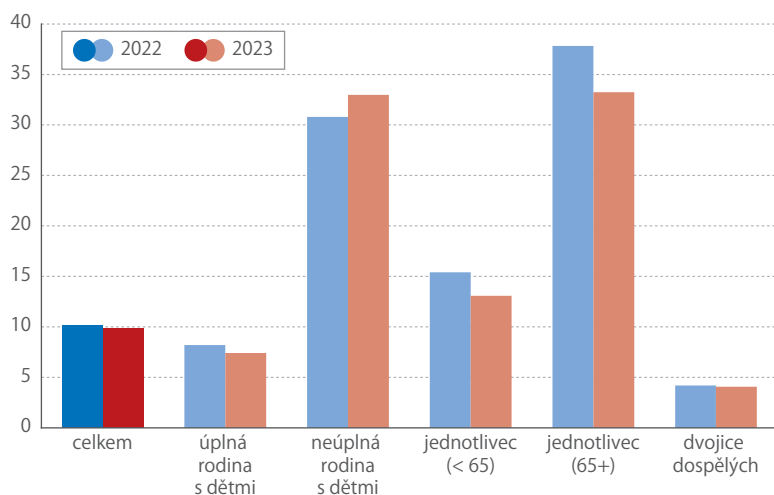


V rámci šetření Životní podmínky se vždy zjišťují příjmy domácností za předchozí rok. Výsledky šetření Životní podmínky 2023 tedy z hlediska příjmů vypovídají o situaci v roce 2022. Průměrný čistý peněžní příjem domácnosti na osobu mezi lety 2021 a 2022 vzrostl na 259,9 tis. Kč, což představuje nominální nárůst o 7,7%. Nicméně po započítání inflace, která v roce 2022 činila průměrně 15,1%, reálné příjmy domácností poklesly o 6,5%. Nejrychleji rostly v roce 2022 nominálně příjmy domácnostem jednotlivců starších 65 let, a to především díky trojí valorizaci

důchodů v daném roce. Naopak nejméně vzrostly příjmy neúplným rodinám s dětmi tvořenými jedním rodičem s alespoň jedním dítětem, které zároveň představují typ domácnosti s nejnižšími ročními čistými příjmy na osobu. Nejvyšších příjmů ze sledovaných skupin dosahují domácnosti jednotlivců mladších 65 let.

Příjmy domácností se ve sledovaném období výrazně lišily také podle nejvyššího dosaženého vzdělání osoby v čele. Domácnosti, v jejichž čele stojí osoba se základním vzděláním, případně se středoškolským vzděláním bez maturity, dosahovaly průměrně 230 tis. Kč na osobu za rok. Oproti tomu domácnosti osob se středoškolským vzděláním s maturitou (kam řadíme také nástavbové a vyšší odborné vzdělání) si průměrně přišly na téměř 279 tis. Kč na osobu. Tendenci vzrůstajících příjmů s vyšším dosaženým vzděláním završují domácnosti vysokoškolsky vzdělaných osob (kam spadá bakalářská, magisterská a doktorská úroveň), na jejichž členy průměrně připadalo 346,6 tis. Kč ročně.

PODÍL OSOB OHROŽENÝCH PŘÍJMOVOU CHUDOUBOU PODLE TYPU DOMÁCNOSTI (%)



Zdroj: ČSÚ, SILC

OHROŽEN PŘÍJMOVOU CHUDOUBOU JE KAŽDÝ DESÁTÝ

Hlavním evropským indikátorem odvozeným z příjmů domácností je míra ohrožení příjmovou chudobou. Celkově tento ukazatel vypovídá spíše o příjmové (ne)rovnosti, než o počtu „chudých“ lidí v zemi (ve smyslu hmotné nouze). Indikátor se počítá podle mezinárodně platné metodiky dané Eurostatem a udává podíl osob v domácnostech, které nedosahují

svými příjmy na stanovenou hranici. Hranice ohrožení příjmovou chudobou vychází z příjmového rozdělení v dané zemi a je definována jako 60% mediánu národního ekvivalizovaného (tedy zohledňujícího počet členů domácností) disponibilního příjmu. V roce 2023 (na základě příjmů za rok 2022) činila v Česku tato částka 16 774 Kč za měsíc. To představuje hranici příjmové chudoby pro domácnost jednotlivce. Například pro domácnost rodičů se dvěma dětmi mladšími 13 let se měsíční hranice ohrožení příjmovou chudobou nacházela na úrovni 35 225 Kč, což představuje meziroční nárůst o 2 527 Kč.

V roce 2023 se ohrožení příjmovou chudobou týkalo v absolutním počtu přibližně milionu (1 020 561) obyvatel České republiky, přičemž míra ohrožení příjmovou chudobou meziročně mírně klesla na hodnotu 9,8%. Pokles způsobilo zejména to, že v roce 2022 rostly rychleji příjmy nízkopříjmovým domácnostem než domácnostem středněpříjmovým. K tomu dopomohl zejména jednorázový příspěvek 5 000 Kč za každé dítě, o který si mohly zažádat domácnosti s celkovými ročními příjmy pod milion korun.

V roce 2023 klesla míra ohrožení příjmovou chudobou u většiny sledovaných typů domácností. Výjimku však tvořily neúplné rodiny s dětmi, kde žije pouze jeden rodič s jedním nebo více dětmi. U tohoto typu domácností došlo k meziročnímu nárůstu ohrožení příjmovou chudobou z 30,8% na 33,0%. Další dlouhodobě ohroženou skupinu tvoří jednotlivci starší 65 let, u nichž však nastal naopak pokles počtu osob ohrožených příjmovou chudobou z 37,8% na 33,3%. Hlavním důvodem byla zmiňovaná valorizace důchodů. Míra ohrožení příjmovou chudobou se snížila také u jednotlivců mladších 65 let, a to o 2,3 p. b. V případě úplných rodin s dětmi došlo rovněž k mírnému poklesu ohrožení příjmovou chudobou a u dvojic dospělých zůstaly hodnoty téměř stejné.

OHROŽENÉ PŘÍJMOVOU CHUDOBOU JSOU ČASTĚJI ŽENY

Míra ohrožení příjmovou chudobou se v Česku stabilně drží na poměrně nízké úrovni, a to i v celoevropském srovnání. Ačkoliv je hodnota tohoto ukazatele nízká a meziročně mírně klesla, jsou patrné poměrně významné rozdíly nejen u osob v různých typech domácností, ale také například podle pohlaví. Celková míra ohrožení příjmovou chudobou v roce 2023 dosahovala 9,8%, ženy však byly příjmovou chudobou ohroženy v 11,6% případů, zatímco muži pouze v 7,9%. Podobné tendence jsou patrné, podíváme-li se blíže na rozdíly podle pohlaví a typu domácnosti. Důchodci (tedy jednotlivci starší 65 let žijící sami) jsou příjmovou chudobou ohroženi v 33,3% případů. Nicméně ohrožení příjmovou chudobou se týká 37% žen důchodkyň, zatímco muži důchodci jsou příjmovou chudobou ohroženi pouze ve 22,7% případů.

Podobně jako je tomu u příjmů, i hodnoty ohrožení příjmovou chudobou se významně liší v závislosti

CÍTÍTE, ŽE BY SE PO ODEZNĚNÍ INFLACE A ZASTAVENÍ RŮSTU CEN ENERGIÍ ZAČALA ZLEPŠOVAT SITUACE SOCIÁLNĚ SLABÝCH OBYVATEL ČESKA?



JIŘÍ VRASPÍR

sociální analytik Charity
Česká republika



Na základě poznatků z praxe se situace našich klientů, většinou rodin a osob ze sociálně slabších vrstev, nezlepšuje. Řada z nich je stále nucena platit poměrně vysoké úhrady/zálohy za energie. Inflace v posledních dvou letech výrazně zvýšila cenu potravin. Pozorovali jsme to na nárůstu počtu klientů v našich poradnách i na zvýšení počtu žadatelů o potravinovou pomoc. Systém dávek v České republice má řadu problémů (zpožděné úhrady, malá flexibilita a složitost systému, někdy i neochota pracovníků). Nadto růst dávek samotných není z našeho pohledu adekvátní dané situaci. To vše má dopad na zhoršení socioekonomické, ale i psychologické situace našich klientů.

Hlavními problémy jsou zejména chronický nedostatek dostupného bydlení, již zmíněný složitý dávkový systém a do třetice dluhy (časté předlužení, vysoký počet lidí v exekucích a insolvenční zákon, který dosud nebyl novelizován).

Uvedená situace dopadá také na naše pracovníky. Z interních dat vidíme, že jim narostl (počínaje už obdobím covidu) počet klientů, někde až dvojnásobně. Navzdory tomu nedošlo k potřebnému navýšení počtu pracovníků. Mnoho z nich se tak dostalo pod značný tlak, což někdy vyústilo až v jejich odchod, jindy byla potřeba intervence ze strany supervizorů.



na úrovni dosaženého vzdělání osoby v čele domácnosti. Zatímco osoby se základním vzděláním nebo výučním listem jsou příjmovou chudobou ohroženy lehce nadprůměrně (14,7%), u středoškolsky vzdělaných osob (s maturitou nebo s VOŠ) hodnoty příjmové chudoby dosahují 6,4%. Osob s vysokoškolským titulem se potom příjmová chudoba týká pouze ve 3% případů.

259 850 Kč

číní průměrný čistý peněžní příjem na osobu za rok 2022.

MÍRA OHROŽENÍ PŘÍJMOVOU CHUDOBOU CELKEM A U JEDNOTLIVCŮ MLADŠÍCH 18 LET (%)

	příjmová chudoba celkem	příjmová chudoba u dětí (<18 let)
2018	9,59	11,03
2019	10,15	11,24
2020	9,49	11,09
2021	8,6	11,43
2022	10,2	11,83
2023	9,81	12,36

Zdroj: ČSÚ, SILC

JAK JSOU NA TOM DĚTI

Samostatnou kapitolu tvoří míra příjmové chudoby u dětí, resp. u jednotlivců mladších 18 let. Zajímavé je, že u této skupiny zůstává podíl ohrožených příjmovou chudobou v průběhu let velmi stabilní, resp. je zde patrná mírně vzrůstající tendence, a to i v porovnání s celkovou mírou příjmové chudoby u osob v domácnostech. V tomto ohledu byl zajímavý rok 2021, kdy celková míra příjmové chudoby klesla pod 9%. Podílel se na tom především pokles příjmové chudoby u důchodců, kteří obdrželi 5 000 Kč v rámci takzvaného „rouškovného“. Ačkoliv souhrnně v daném roce míra ohrožení příjmovou chudobou poklesla, děti tento pozitivní vývoj nepocítily.

MÍRA OHROŽENÍ PŘÍJMOVOU CHUDOBOU U JEDNOTLIVCŮ MLADŠÍCH 18 LET PODLE TYPU DOMÁCNOSTI (%)

neúplná rodina s dětmi (jeden dospělý s alespoň 1 dítětem)	35,5
úplná rodina s dětmi (dvojice dospělých s dětmi)	8,5
z toho: dvojice dospělých s 1 dítětem	3,7
dvojice dospělých se 2 dětmi	5,4
dvojice dospělých se 3 a více dětmi	22,7

Zdroj: ČSÚ, SILC

Výrazné rozdíly v rámci příjmové chudoby můžeme pozorovat podle toho, zda dítě žije v úplné, nebo neúplné rodině. Děti žijící v neúplné rodině, tedy v domácnosti pouze s jedním rodičem, jsou ohroženy příjmovou chudobou v 35,5% případů. Naproti tomu v úplné rodině s oběma rodiči je ohroženo příjmovou chudobou pouze 8,5% dětí. Avšak se zvyšujícím se počtem dětí v domácnosti roste ohrožení dětí příjmovou chudobou i v úplných rodinách. U dvojice dospělých s jedním dítětem se příjmová chudoba týká pouze 3,7% dětí, v rodinách se dvěma dětmi dosahuje hodnota 5,4% a v úplných rodinách se třemi a více dětmi jsou děti ohroženy v 22,7% případů.

VYCHÁZENÍ S PŘÍJMY SE ZHORŠILO

Vedle objektivních ukazatelů, které tvoří příjem a míra ohrožení příjmovou chudobou, dokresluje příjmovou situaci domácností také subjektivní vnímání, jak snadno, nebo naopak obtížně vycházejí se svými příjmy. V roce 2023 byl zaznamenán pokles podílu domácností, které vycházejí se svými příjmy snadno až velmi snadno, a to meziročně o 1 procentní bod. Naopak dochází k postupnému nárůstu počtu těch domácností, které uvedly, že se svými příjmy vycházejí s obtížemi až s velkými obtížemi. Z pohledu typu domácnosti vycházely s příjmy nejhůře rodiny tvořené samotným rodičem s jedním či více dětmi a jednotlivci starší 65 let.

V neposlední řadě může být přínosné zaměřit se na to, jakým způsobem subjektivně vnímají vycházení se svými příjmy osoby, které jsou na základě výše popsaných měřítek objektivně ohroženy příjmovou chudobou. Z osob ohrožených příjmovou chudobou uvedla téměř polovina (49,2%), že se svými příjmy vychází s velkými obtížemi, 22,4% z nich vychází s příjmy s obtížemi a 11% jen s menšími obtížemi. Oproti tomu pouze 5,3% osob ohrožených příjmovou chudobou vychází s příjmy docela snadno, 3,3% vychází snadno a jen 1% vychází velmi snadno.

STATISTIKA VĚDA JE...

Vydáváme mezinárodní
odborný recenzovaný
časopis **STATISTIKA**

Vychází 4x ročně anglicky
tištěný i online

Objednávejte

STATISTIKA:
Statistics and Economy
Journal
na stránkách
czso.cz/statistika_journal



Jak jsme na tom ve srovnání s rodiči

Většina lidí v Česku žila v dětství s oběma rodiči. Třetina dotázaných Čechů dosáhla vyššího vzdělání než jejich rodiče. Finanční situace rodiny se do určité míry „dědí“.



SIMONA MĚŘINSKÁ
oddělení sociálních šetření

Součástí šetření Životní podmínky byl v roce 2023 samostatný okruh otázek na téma mezigenerační srovnání sociálních a materiálních podmínek. Zjišťovalo se, kde a jak žil respondent ve věku 14 let a jaká v té době byla finanční situace jeho domácnosti. Tuto část dotazníku vyplňovaly pouze osoby narozené v letech 1963 až 1997, tedy ve věku 25 až 59 let. Všechny otázky se týkaly období, kdy bylo respondentovi 14 let.

ÚPLNÝCH RODIN UBÝVÁ

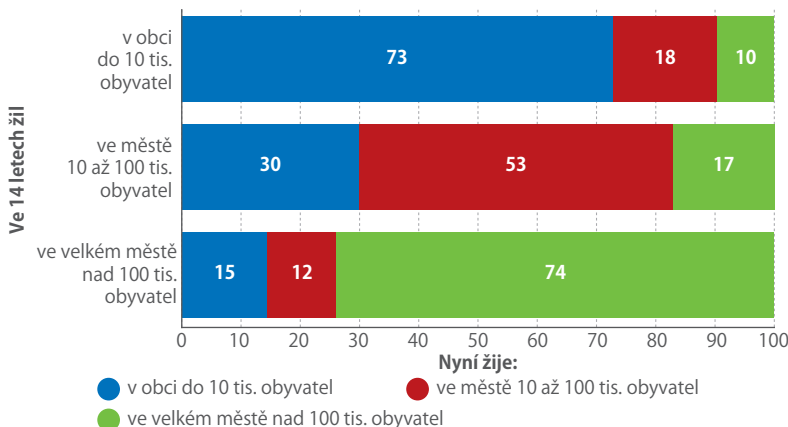
Ze zjišťování vyplynulo, že drtivá většina osob žila v daném období v úplné rodině s oběma rodiči. Další 12 % osob žilo pouze s matkou, přičemž 6,6 % bylo v kontaktu se svým otcem a 5,4 % s ním v kontaktu nebylo (buď s ním neudržovali styky, nebo svého otce ani neznali nebo již otec v té době nežil). Pouze 1 % respondentů žilo ve 14 letech jen s otcem, z toho polovina nebyla v kontaktu s matkou. V ojedinělých případech (0,5 %) žili respondenti bez obou rodičů u příbuzných nebo v pěstounské péči.

Odpovědi se významně lišily podle stáří respondentů. Z rozdělení podle věku dotazovaných je zcela patrný snižující se podíl dětí vyrůstajících v úplných rodinách. Mladší respondenti do 30 let žili ve 14 letech s oběma rodiči v 81,1 % případů, zatímco 18,5 % z nich žilo jen s jedním z rodičů. Oproti tomu osoby starší 50 let žily v úplné rodině s oběma rodiči téměř v 91 % případů a pouze každý jedenáctý člověk žil jenom s jedním rodičem, zpravidla s matkou.

VELIKOST OBCE SE NEMĚNÍ

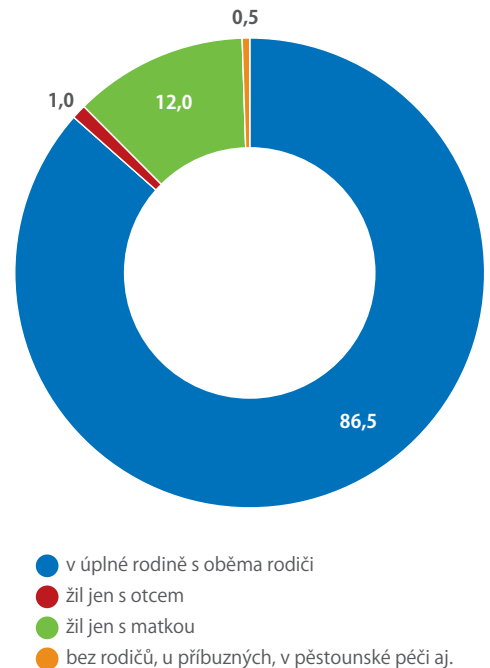
Další sledovanou charakteristikou v rámci modulových otázek byla velikost obce, ve které žil dotazovaný

VELIKOST OBCE, KDE RESPONDENT VYRŮSTAL VE 14 LETECH A KDE ŽIJE NYNÍ (%)



Zdroj: ČSÚ, SILC

RODINNÉ PROSTŘEDÍ, VE KTERÉM ŽIL RESPONDENT VE 14 LETECH (%)



Zdroj: ČSÚ, SILC

ve svých 14 letech. Obce byly rozděleny do 3 kategorií: vesnice či menší města do 10 tisíc obyvatel, středně velká města od 10 do 100 tisíc obyvatel a velká města nad 100 tisíc obyvatel.

Skoro tři čtvrtiny osob, které ve 14 letech žily ve velkém městě nad 100 tisíc obyvatel, v něm žijí i nadále, 14,5 % se přestěhovalo na venkov. Naopak z osob, které ve 14 letech žily na vesnici či v malém městě, se jen slabá desetina (9,6 %) přestěhovala do velkého města a bezmála tři čtvrtiny zůstaly bydlet v malé obci. Největší podíl stěhování pocházel ze středně velkých měst, odkud se téměř polovina respondentů přesunula buď do menšího, nebo do ještě většího města.

DĚTI BÝVAJÍ VZDĚLANĚJŠÍ NEŽ RODIČE

Další okruh otázek se zaměřoval na nejvyšší dokončené vzdělání rodičů respondenta v době, kdy mu bylo 14 let. Dotazovaní, kteří dosáhli maximálně středního vzdělání bez maturity (tj. ukončili jen základní školu nebo obdrželi výuční list), měli v 69,3 % také rodiče s tímto stupněm vzdělání. Pouze 2,2 % z nich měla alespoň jednoho z rodičů vysokoškoláka. Přes polovinu dnešních středoškoláků s maturitou, případně s nástavbou nebo absolventů vyšší odborné školy mělo matku či otce také

CÍTÍTE, ŽE BY SE PO ODEZNĚNÍ INFLACE A ZASTAVENÍ RŮSTU CEN ENERGIÍ ZAČALA ZLEPŠOVAT SITUACE SOCIÁLNĚ SLABÝCH RODIN SVOBODNÝCH MATEK? KTERÉ PROBLÉMY JSOU V TÉTO SOUVISLOSTI V SOUČASNÉ DOBĚ NEJAKTUÁLNĚJŠÍ?



DANA PAVLOUSKOVÁ
ředitelka Klubu svobodných matek



Naše nezisková organizace neevduje pokles žádostí o pomoc ze strany rodin samoživitelů. Drtivá většina se týká finanční pomoci na náklady bydlení (nájem, energie), dále na potraviny, aktuálně proplácíme dětem letní tábory a školy v přírodě.

I když zpomalení inflace a stabilizace cen energií přinesly určitou úlevu, samoživitelé stále čelí mnoha výzvám. Mezi nejpálčivější problémy patří vysoké životní náklady (bydlení, potraviny), nedostatek flexibilních pracovních úvazků a často i nedostatečná kapacita předškolních zařízení pro umístění dětí. Dalším problémem je oblast výživného. Podle našich dat téměř 70% samoživitelů pobírá stejnou výši výživného posledních až 5 let, jedna třetina dokonce 6 až 9 let, a to navzdory razantnímu zvýšení základních životních výdajů.

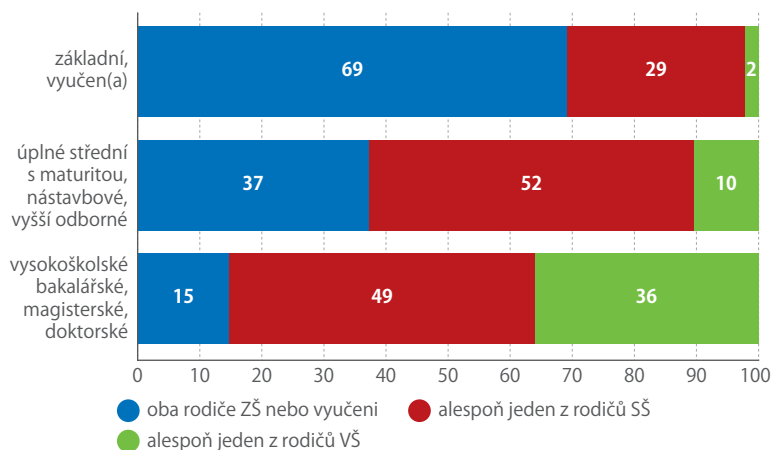
Dlouhodobě zaznamenáváme, že do napjaté finanční situace se dostávají i rodiny, které dříve byly schopné dostát závazkům svépomocí, ale nově se musejí obracet se žádostí o finanční pomoc na stát či neziskové organizace.



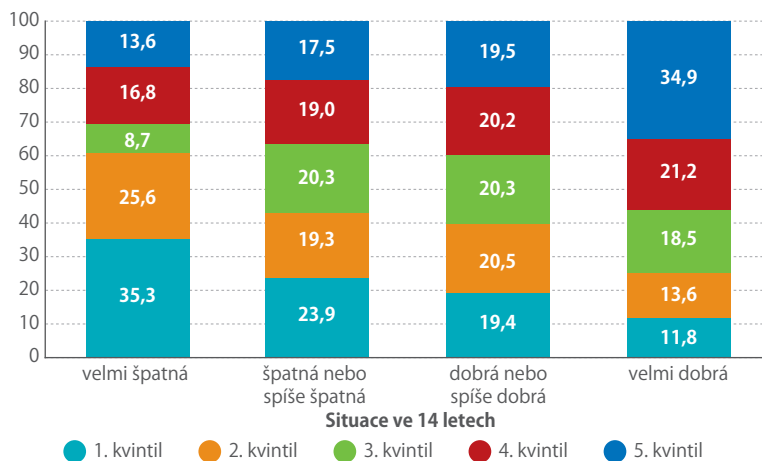
s úplným středoškolským vzděláním. Velká část z nich (37,3%) ale měla oba rodiče bez maturity. Osoby, které úspěšně dokončily studium na vysoké škole, měly nejčastěji rodiče středoškoláky, a to bezmála polovina z nich (49,2%), avšak 36% současných vysokoškoláků mělo alespoň jednoho rodiče s vysokoškolským diplomem.

Celkově je jasně patrný posun ve vzdělání obyvatel Česka oproti jejich rodičům, neboť skoro třetina osob (32,3%) dosáhla vyššího stupně vzdělání, než

DOSAŽENÉ VZDĚLÁNÍ RESPONDENTA OPROTI VZDĚLÁNÍ JEHO RODIČŮ (%)



FINANČNÍ SITUACE VE 14 LETECH RESPONDENTA A NYNÍ (%)



Zdroj: ČSÚ, SILC

měli jejich otec či matka. Více než polovina (53,4%) získala stejné vzdělání jako jejich rodiče a pouze každý sedmý člověk má nižší vzdělání než jeho rodiče.

FINANČNÍ POMĚRY SI NESEME CELÝ ŽIVOT

Součástí dotazníku byla i otázka, jak respondent vnímal finanční situaci své domácnosti v době, kdy mu bylo 14 let. Při porovnání se současnou finanční situací jeho domácnosti v době rozhovoru, přesněji s tím, jaký má aktuálně domácnost respondenta čistý roční příjem na hlavu, lze konstatovat zajímavé zjištění. Respondenti, kterým se jevila tehdejší finanční situace jejich rodiny jako velmi špatná, zůstávají i nadále mezi nízkopříjmovými domácnostmi. Konkrétně 35,3% z nich má v současnosti příjem v 1. kvintilu příjmového rozdělení v Česku, což znamená, že patří mezi pětinu nejchudších domácností. Dalších 25,6% těchto respondentů má nyní příjmy ve 2. kvintilu. Naproti tomu respondenti, kteří hodnotili, že finanční situace jejich rodiny ve 14 letech byla velmi dobrá, patří i v současné době spíše mezi vysokopříjmové domácnosti. Konkrétně 34,9% z nich má příjem v 5. kvintilu, což znamená, že patří mezi pětinu nejbohatších domácností v Česku.



Bezdomovectví se netýká jen lidí na ulici

Ředitelka Platformy pro sociální bydlení Barbora Bírová upozorňuje, že bytovou nouzí je v Česku postíženo mnohem více osob, než by se mohlo na první pohled zdát.

Foto: Tereza Koutecká

Můžete stručně představit Platformu pro sociální bydlení?

Začali jsme fungovat před jedenácti lety, kdy se dala dohromady skupina lidí, která chtěla něco udělat s tím, že Česko nemá potřebnou legislativu zaměřenou na sociální bydlení pro potřebné cílové skupiny. Dalším cílem bylo rozšířit do obecného povědomí reálné informace o bezdomovectví. Že to nejsou jen lidé přespávající na lavičkách v parku nebo žebrající na ulici, ale že velkým problémem jsou také ubytovny nebo azylové domy, a že je tu velká spousta těch, kteří

sice bydlí, ovšem v nevyhovujících podmínkách, nebo každodenně čelí hrozbám, že o své bydlení přijdou.

Hlavní motivací tedy bylo a stále je poukazovat na tyto problémy, pomáhat je řešit, lobbovat za přijímání potřebných zákonů a usilovat o nastavení systému pro ukončování bezdomovectví.

Z jakých zdrojů jste financováni?

Peníze získáváme především z grantů. Naše projekty jsou financovány z evropských fondů, z norských fondů a dalších podobných zdrojů, které na tento

typ činností poskytují prostředky. Vzhledem k tomu, že fungujeme také jako členská organizace, v současnosti máme zhruba 120 členů, tvoří část příjmů i členské příspěvky. Rovněž je možné nás podpořit darem a v posledních letech organizujeme předvánoční aukci, jejíž výtěžek také zahrnujeme do příjmů.

Co vše se skrývá za pojmem bezdomovectví?

Hovořila bych spíš o bytové nouzi. To je mnohem širší kategorie než bezdomovectví, jak si ho představují běžní občané. Jedná se o formu sociálního vyloučení, konkrétně vyloučení ze standardního bydlení. Bezdomovectví se týká nejen těch, kteří žijí na ulici, v provizorních přístřešcích, ale také lidí na ubytovnách, v azylových domech nebo v nevyhovujícím či nejistém bydlení. Představit si můžeme třeba domácnosti žijící ve vlhkém suterénním prostoru, který není určen pro bydlení, v přelidněném bytě bez základního vybavení a bez dodržení hygienických standardů.

Kolika lidí se bytová nouze týká?

Momentálně se v Česku v bytové nouzi nebo v ohrožení bytovou nouzí nachází až 1 400 000 osob. Spadají sem i lidé, kteří vydávají víc než 40 procent svých příjmů na bydlení. Tato skupina v posledních letech bohužel výrazně narůstá.

Vysloveně akutní bytová nouze se týká 154 000 osob, z nichž 61 000 tvoří děti. Ty žijí především na ubytovnách.

Odkud získáváte data o těchto lidech?

Data tady dlouho chyběla. S prvním detailním popisem stavu bytové nouze v Česku přišla naše platforma až v roce 2018. Tehdy jsme provedli poměrně komplexní sčítání a vydali jsme zprávu o vyloučení z bydlení. K ní se pravidelně vracíme a aktualizujeme ji. Naposledy vyšla v roce 2021 a nejnovější vydání chystáme letos v září.

Mapování situace v terénu probíhá na úrovni obcí s rozšířenou působností. Zjišťujeme dostupná data o počtech lidí využívajících pobytové služby, jako jsou ubytovny nebo azylové domy, rovněž využívání nocleháren. Získáváme informace i přímo od provozatelů těchto služeb.

Dalším důležitým zdrojem jsou registrační týdny, které se v obcích organizují v rámci programů housing first, když chceme dostat lidi do standardního bydlení a spárovat jejich potřeby s dostupnými službami.

Ve spolupráci se sociálními odbory obecních a městských úřadů dáváme všechna získaná data dohromady a vytvoříme obrázek, jaký je skutečný stav bezdomovectví v dané obci, regionu a v celé republice.

Co je na tom obrázku nejvíc znepokojivé?

Znepokojivých trendů je více. Například v posledních pěti letech přibývá dětí, které se rodí do bytové nouze a vyrůstají v ní. Zvyšuje se také počet seniorských domácností, zejména senierek, které vydávají neúměrně vysokou část ze svých příjmů na bydlení. Tady vyvstává otázka, proč zrovna ženy končí na stará

kolena v bezdomovectví. Jak byly ohodnocené během produktivního života, že si nemůžou dovolit zaplatit standardní bydlení.

Ukazuje se rovněž, že s bytovou nouzí je velmi úzce provázána energetická chudoba a že závažnost tohoto jevu je na vzestupu.

Dalším významným fenoménem je, že víc než polovina případů bytové nouze v Česku se koncentruje ve dvaceti obcích. Na ty je tedy třeba prioritně zaměřovat pozornost.

Lze situaci u nás srovnat s ostatními evropskými zeměmi?

Srovnání se provádějí, ale problém je, že ze všech zemí nemáme k dispozici adekvátní data. V zemích střední a východní Evropy je veřejná sociální a bytová politika velmi často značně podhodnocená. Tomuto tématu se tam nevěnuje patřičná pozornost a data se v dostatečné míře nesbírají. Momentálně třeba platí, že Praha drží neslavné první místo v nedostupnosti bydlení napříč Evropou, ale pro srovnání nám chybějí komplexní data ze Slovenska, z Polska nebo z Maďarska. Takže vlastně nevíme.

V zemích na západ od nás je to lepší?

Určitě, mnohé země pro nás mohou sloužit jako inspirace. Například v Nizozemsku mají legislativu o sociálním bydlení už více než 100 let. V Irsku dokážou sesbírat spoustu dat, která následně umějí použít, fungují tam systémové nástroje. Velmi dobrých výsledků dosahuje Finsko, které se řídí národní strategií ukončování bezdomovectví. Ta je do velké míry postavená na kvalitní prevenci. Díky vytváření mechanismů, aby ohrožení lidé do bezdomovectví nespádli, se pak nemusí řešit, jak je vrátit do standardního bydlení. A bezdomovectví se tam skutečně daří ukončovat, počty domácností v bezdomovectví poslední dvě dekády klesají.

Co se za 11 let působení Platformy nejvíce změnilo?

Začnu problémem, který přetrvává. Pořád nemáme potřebnou legislativu. Nyní vláda projednává zákon o podpoře v bydlení, který by to mohl napravit. To je klíčová věc, kterou Česko nutně potřebuje. Nepamatuji si v Česku žádný jiný zákon, který by se připravoval takto podrobně a důsledně. Návrh neobsahuje nic kontroverzního nebo radikálního, ale vytváří dobrý základ pro to, aby současných 1 400 000 osob ohrožených bytovou nouzí nenarostlo do mnohem většího čísla. Jsou v něm zakotveny osvědčené nástroje a postupy, které se už u nás nebo v zahraničí ukázaly jako funkční a které je třeba rozšířit do běžné praxe. Česká republika ten zákon velmi potřebuje a my se zasazujeme o to, aby byl co nejdříve přijat a aby prošel jednáním v Parlamentu bez úprav, které by jeho pozitivní dopad oslabily.

Naproti tomu velká změna nastala v tom, že jsme prokázali, že bezdomovectví je možné ukončovat i v Česku. První projekt Housing First odstartoval



PAVEL ČERNÝ
oddělení
marketingu a PR



Jsem přesvědčená, že i v Česku je možné bezdomovectví ukončit.

v roce 2016 v Brně, a od té doby tento přístup začalo uplatňovat stále více měst a obcí. Potvrdilo se, že dokážeme pracovat i s těmi nejkřehčími domácnostmi, které potřebují mnoho různé individuální podpory. Za 11 let máme stovky zabydlených domácností a další přibývají. Ukazuje se, že lidé z bezdomovectví mohou jít rovnou do standardního bytu. Když k tomu mají adekvátní podporu, jsou schopni si bydlení udržet.

Situace se změnila také v tom, že již máme relevantní data. Někjaké údaje sice stále chybějí, ale základní přehled máme, a daří se ho průběžně aktualizovat.

Velmi důležité pro nás je i to, že se Platforma stala relevantním odborným partnerem pro jednotlivé rezorty. Díky tomu dokážeme přinést zkušenosti z terénu na ministerstva a další instituce.

Pro mě osobně má také velký význam skutečnost, že se změnil veřejný diskurz, v jakém je pojem bezdomovectví užíván. Ještě před pěti šesti lety uplatňovala řada měst a obcí především represivní politiku, a tomu odpovídalo i to, jak se o tomto jevu mluvilo a psalo. V současné době se pozornost zaměřuje spíše na hledání řešení, a spolu s tím se mění i jazyk, kterým se bytová nouze popisuje. Z toho mám velkou radost.

Chybějí vám nějaká data související se sociálním bydlením?

Chybí toho víc, ale velkým nedostatkem jsou neexistující komplexní data o bytové nouzi mladých dospělých do 26 let. Týká se to hlavně lidí, kteří prošli nějakou institucionální výchovou, třeba dětskými domovy. Víme, že mnoho bezdomovectvím postižených mladých lidí těmito ústavami prošlo, ale neznáme žádné podrobnější údaje.

Postrádáme také data o dynamice bezdomovectví. Můžeme se těšit z toho, kolik lidí se dostane do standardního bydlení, ale vůbec nemáme přehled, odkud se berou jiní, kteří je v ubytovnách, azylových domech nebo na ulici nahradili.

Další důležité téma, kterému se začínáme věnovat, je úmrtí lidí bez domova. Média se o něj zajímají zpravidla jenom v zimních měsících, ale ze zkušeností víme, že zdravotní problémy i úmrtí postihují bezdomovce celoročně. V současné době připravujeme vydání analýzy o úmrtí lidí bez domova a v souvislosti s tím i vybudování památníku lhostejnosti. Chceme vytvořit pietní místo a upozornit na to, že Česko se tímto tématem dostatečně nezaobírá.

Jak u nás fungují projekty Housing First? Jak dlouho je třeba domácnosti podporovat, než se plně začlení do společnosti bez potřeby intervence?

Spíš než o jednotlivých projektech bych mluvila o komplexním přístupu. Je vhodný pro domácnosti, které kromě bytové nouze mají ještě další potřebu podpory. Primárně se jedná o domácnosti s duševními diagnózami nebo s nějakým typem závislosti.

Záměr je, aby i tyto domácnosti žily ve standardním bydlení s běžnou nájemní smlouvou, která odpovídá pravidlům občanského zákoníku. Aby si v daném bytě mohli vytvářet stabilitu, bezpečí a domov, a neustále nad nimi nevisela hrozba stěhování jinam. Aby v místě také fungovaly normální sousedské vztahy, ideálně aby sousedé vlastně ani nevěděli, jakou minulost mají nájemníci vedlejšího bytu za sebou. K tomu napomáhá sociální práce, u níž je dost těžké odhadnout, jak dlouho potrvá. To bývá velmi individuální. Zpočátku je podpora intenzivní, po několika měsících se situace normalizuje a kontakt se sociálním pracovníkem stačí už jenom jednou za čas. Pak ale může přijít nějaký životní zlom, krizová situace a potřeba intenzivní podpory se objeví znovu. Lidem, kteří byli dlouho v bytové nouzi, se mohou po měsících stability začít otvírat traumata související s minulostí, a v takovém případě je třeba podporu opět zesílit. Není na to ale univerzální recept.

Ke stabilizaci domácnosti dochází zhruba po dvou až třech letech, ovšem nikdy to není stoprocentně jisté. Důležité je, aby si domácnost dokázala stabilitu udržet i přes to, že nastanou krizové momenty a situace.

Podstatou ukončování bezdomovectví je, že lidé nejsou bez domova. Neznámá to záračné ukončení všech problémů a dokonalý život. Ti lidé budou mít nějaké problémy pořád, ale tím, že ukončí bezdomovectví, dostávají prostor, aby je začali řešit.

Je pravda, že někteří lidé budou žít jako bezdomovci, ať bude situace jakákoli?

Jsem přesvědčená o tom, že i v Česku je možné bezdomovectví ukončit. To neznámá, že by se nikdo nemohl dostat do nějaké krize, v jejímž důsledku skončí na ulici. Měli bychom však dosáhnout funkční nulu. Tedy stavu, kdy se stejný počet lidí, kteří se do takové situace dostanou, podaří vrátit zase zpět do normálního bydlení. Perioda bezdomovectví by neměla trvat déle než tři měsíce. Potřebujeme podpůrnou záchrannou síť, která umožní rychlý návrat z ulice do standardních podmínek, nebo ještě lépe, ohrožené lidi zachytí, aby nespádli na úplné dno. Zatím to tak z mnoha důvodů nefunguje, ale věřím, že i v Česku je to možné.

Podle vás tedy neexistují lidé, kteří by chtěli žít na ulici z principu?

Je třeba rozlišovat mezi bezdomovectvím a alternativním způsobem života. Lidé bez domova vyhnaly na ulici nějaké okolnosti, a noclehárna nebo na ubytovna pro ně není řešení. Na ulici se cítí mnohdy bezpečněji, nebo to pro ně přináší ekonomické výhody. Odmítání nabídky pomoci je často způsobeno tím, že tu pomoc nabízíme špatně, že vlastně přesně nevíme, co by konkrétní člověk momentálně nejvíc potřeboval vyřešit. Proto je důležité systematicky pracovat s jednotlivými lidmi a snažit se poznat jejich potřeby, překážky, které musejí překonávat, a motivace, které je vedou k danému chování. Čím víc se tím tématem zabývám, tím víc jsem přesvědčená, že neexistuje



Problémy s novými nájemníky vznikají zpravidla tam, kde už byly sousedské vztahy narušené dříve.



Mgr. Barbora Bírová, Ph.D.

nikdo, kdo by neměl žádnou motivaci dostat se z ulice do standardního bydlení. Jen ji musíme umět najít a správně nabídnout.

Daří se vám získávat i soukromé vlastníky, aby poskytovali své byty pro podporované sociální bydlení?

Ano, daří se to a funguje to i ve velkých městech, kde je na jeden volný byt vícero zájemců. Mít zajištěné nájemníky, za které se někdo zaručí, že budou pravidelně platit nájem a že bude řešit případné škody, je přece pro vlastníky výhodné. Mnozí majitelé bytů si to uvědomují a už máme i takové, kteří poskytnou více bytů. Když se jim to vyplatí, řeknou to dál a okruh těch, kteří jsou ochotni spolupracovat, se postupně rozšiřuje.

V Českých Budějovicích, v Opavě, v Karviné nám velmi pomáhají realitní makléři, kteří se kromě svého běžného byznysu věnují i hledání standardních bytů, jež by bylo možné využít pro sociální bydlení. Už se jim tak podařilo řadu vlastníků přesvědčit, a dosažité zkušenosti jsou pozitivní.

Jak přijímají bývalé lidi bez domova obyvatelé sousedních bytů? Nemůže se Housing First stát příčinou zhoršení sousedských vztahů?

Ukončování bezdomovectví samozřejmě nesmí narušovat vztahy ve společnosti. Běžnou součástí sociální práce je tedy i působení ve smyslu, aby domácnosti neobtěžovaly okolí nadměrným hlukem, aby udržovaly pořádek, aby klid v domě nerušily časté a nevhodné návštěvy a podobně. Naše zkušenosti ale zároveň ukazují, že ty domácnosti velmi často chtějí být dobrými sousedy. Samy se velmi snaží o to, aby si bydlení udržely. Součástí programů Housing First u domácností s nejvyšší mírou potřeby podpory je multidisciplinární podpora. Spolu se sociálními

pracovníky může s rodinou pracovat třeba i psycholog nebo psychiatr či adiktolog.

Zároveň je ale důležité pamatovat na preventivní opatření. Tedy ještě před vstupem nové domácnosti zjistit, jak v daném místě fungují sousedské vztahy, a případně nějak komunitu posílit. Ukazuje se, že problémy s novými nájemníky vznikají zpravidla tam, kde už byly sousedské vztahy narušené dříve.

Co říkáte reformě a sjednocení sociálních dávek z dílny MPSV?

Pokud by reforma sociálních dávek prošla v navrhované podobě, byl by to výsměch chudým lidem. Zhoršila by se situace nejen těch, kteří už v bytové nouzi jsou, ale i všech bytovou nouzí zatím jenom ohrožených. Současný příspěvek na bydlení je prakticky jediný nástroj pro řešení dostupnosti bydlení v Česku. Pomáhá široké skupině občanů udržet si bydlení. Když ho sloučíme s ostatními dávkami, jeho dostupnost se pro mnoho lidí zhorší a riziko, že o bydlení přijdou, výrazně vzroste. K této reformě tedy přistupujeme velmi kriticky.

Setkáváte se se zneužíváním sociálních dávek?

U příspěvku na bydlení je to ze strany příjemců spíše naopak. Nevyužívají ho zdaleka všichni, kteří by na něj měli nárok. Získat ho mohou lidé, jejichž náklady na bydlení dosahují minimálně třetiny ze všech příjmů. Mnoho lidí o něj nežádá, protože pobírání sociálních dávek je u nás vnímáno jako stigma.

Na druhé straně je příspěvek na bydlení spojován s obchodem s chudobou. To je velký problém. Ještě stále je možné nechat bydlet nájemníky v nevyhovujících podmínkách, účtovat jim neadekvátně vysoké nájemné a nechat si ho platit z příspěvků na bydlení. Pomoci řešit by to měl i připravovaný zákon o podpoře v bydlení.

Absolvovala Univerzitu Komenského v Bratislavě a doktorské studium na Karlově univerzitě v Praze. Dlouhodobě se věnovala antropologickému výzkumu zaměřenému na vztah města, bezdomovectví a násilí. Posledních 13 let se odborně zabývá tématem bezdomovectví. Jako spoluautorka se podílela se na několika publikacích o bytové nouzi, příležitostně o tomto tématu přednáší na různých univerzitách či veřejných akcích.



Kde hledat údaje o plýtvání potravinami

Světová organizace pro výživu a zemědělství (FAO) aktualizovala databázi, která je největší online sbírkou údajů o plýtvání potravinami.

Databáze Food Loss and Waste (FLW) není pouze klasickou databází, kde by si uživatel mohl svými dotazy sám tvořit výstupy nebo vybírat z již připravených tabulek. FLW obsahuje rovněž údaje, které jsou uváděny např. ve vědeckých časopisech či v tzv. šedé literatuře v jednotlivých zemích.

Za účelem průběžné aktualizace databáze FLW vyhledává datová laboratoř na internetu automaticky volně přístupné zprávy a studie o plýtvání potravinami a používá postupy zpracování přirozeného jazyka k identifikaci potravinářských výrobků, fází zpracovatelského řetězce, zeměpisných oblastí a množství potravin, které se staly odpadem.

 bit.ly/3wHFwpa



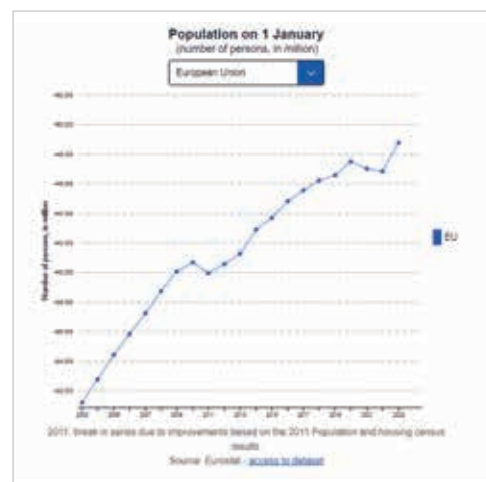
Demografické ukazatele interaktivně

Eurostat zveřejnil interaktivní publikaci, ve které najdete zajímavé informace o demografických ukazatelích. Kromě jiného také o stárnutí obyvatelstva.

Věděli jste, že počet obyvatel Evropské unie mezi roky 2021 a 2022 klesl, poté se opět zvýšil a na začátku roku 2023 žilo ve 27 zemích Evropské unie téměř 449 mil. osob? Věděli jste, že podíl osob ve věku 65 let a více vzrostl z 16,3 % na začátku roku 2003 na 21,3 % na začátku roku 2023? Kromě toho se v roce 2023 očekávaná délka života při narození zvýšila na 81,5 roku, což je oproti roku 2022 nárůst o 0,9 roku. Ve srovnání s rokem 2003 pak má průměrný obyvatel EU narozený v roce 2023 před sebou o 3,8 roku života více než ti, co se narodili v roce 2003.

Další zajímavé údaje naleznete v publikaci Demografie Evropy v roce 2024, která obsahuje interaktivní vizualizace a krátké texty.

 bit.ly/4dZMabl



Bolavá záda trápí zhruba 600 milionů lidí

Věděli jste, že chronická bolest zad je celosvětově hlavní příčinou invalidity, která ovlivňuje fyzické schopnosti lidí, jejich spánek, absenci v práci, ve škole, ale i mezilidské vztahy?

S bolestí zad měl na začátku tohoto desetiletí podle WHO zkušenost každý třináctý člověk. Do roku 2050 budou bolavá záda trápí odhadem každého osmého dospělého, přičemž s větší intenzitou se s tímto typem bolesti budou potýkat lidé v zemích s nízkými a středními příjmy, kde se populace rozrůstá a významněji se prodlužuje délka života. Je důležité si uvědomit, že bolest zad může postihnout lidi všech věkových kategorií.

Osobní a společenské dopady a náklady spojené s bolestí zad jsou obzvláště vysoké u osob, u nichž má podobu chronické bolesti, což dle WHO znamená, že bolest zad trvá déle než tři měsíce.

bit.ly/3Ka5apl

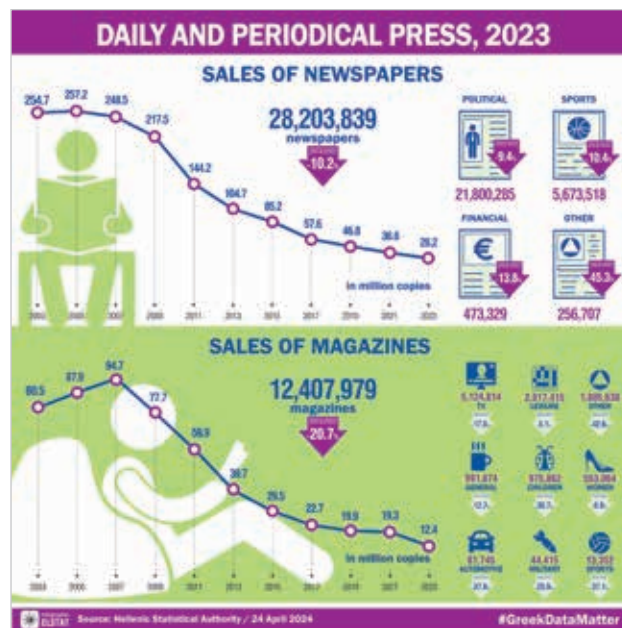


O tištěná média není v Řecku zájem

Vidět někoho s tištěnými novinami či časopisem je v Řecku stále vzácnější.

V roce 2023 se v Řecku podle tamních statistik prodalo 28 mil. výtisků denního tisku. Před 20 lety to bylo téměř desetkrát více. Nejmenší meziroční pokles zájmu zaznamenala periodika, která se zaměřují na politiku (-9%), následovaly sportovní noviny (-10%). U finančních novin poklesl zájem meziročně o 13%, v ostatních tematických skupinách pak propad dokonce přesáhl hranici 45%.

V případě tištěných časopisů byl v loňském roce evidován prodej 12,4 mil. výtisků, což ve srovnání s rokem 2022 představovalo pokles téměř o 21%. Nejvíce čtenářů si uchovaly různé křížovkářské a ženské magazíny (pokles o 5, resp. 7%), dětské časopisy přišly



meziročně téměř o třetinu (31%) čtenářů.

Výzkum prodeje periodického tisku se v Řecku provádí již od roku 1979. Data o prodeji novin a časopisů

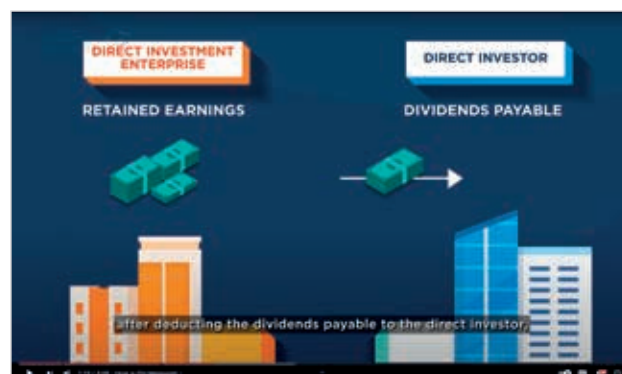
dodávají statistickému úřadu každý měsíc distribuční společnosti.

bit.ly/4bp7yVF

Přímé zahraniční investice v Singapuru

Obchodování přes hranice provádí lidstvo odedávna. Dříve to byla třeba jen výměna kůží se sousední tlupou, dnes lze nejen obchodovat, ale také investovat na druhém konci světa.

Mezinárodní definice pojmu říká, že přímá zahraniční investice je taková přeshraniční investice, která odráží záměr rezidenta jedné ekonomiky (přímý investor) získat trvalou účast v subjektu (podnik přímé investice), který je rezidentem v ekonomice jiné než ekonomika přímého



investora. Trvalá účast implikuje existenci dlouhodobého vztahu mezi přímým investorem a přímou investicí a významný vliv na řízení podniku. Že tomu úplně

nerozumíte? Jistě vám, ač je v angličtině, pomůže video z dílny singapurských statistiků.

bit.ly/3UPF5RC

Ceny v Česku nejsou extrémní

Za 20 let členství v EU se hladina spotřebitelských cen v Česku přiblížila unijnímu průměru. Jejich růst však rozhodně nepatřil k nejrychlejším.



**JIŘÍ
TREXLER**

oddělení statistiky
spotřebitelských
cen

K měření toho, jak moc se změnila cena, které domácnosti platí za své každodenní výdaje, slouží index spotřebitelských cen. Abychom mohli provádět porovnání těchto změn mezi jednotlivými evropskými státy, bylo třeba vytvořit srovnatelný ukazatel, jímž je harmonizovaný index spotřebitelských cen (HICP). Ten se k tomuto účelu využívá od roku 1996.

Tvorba takového indexu se řídí mnoha kodifikovanými pravidly, která zaručují srovnání mezi jednotlivými zeměmi. Harmonizovaný index se mírně odlišuje od národního cenového indexu. Mezi základní rozdíly patří frekvence aktualizace vah zohledňujících strukturu výdajů domácností. Pro harmonizovaný index jsou váhy aktualizovány každoročně, pro národní index obvykle méně často. V harmonizovaném

indexu vycházíme při tvorbě vah z domácího pojetí spotřeby. Jsou v něm tedy zahrnuty i nákupy cizinců na území daného státu, což pro národní index neplatí. V národním indexu tyto nákupy zahrnuty nejsou. V neposlední řadě se rozdíly v konceptu týkají takzvaného imputovaného nájemného, které vyjadřuje výdaje vlastníků bydlení na vlastní bydlení. Imputované nájemné není součástí harmonizovaného indexu, ale tvoří součást indexu národního.

SPOTŘEBNÍ KOŠ

Strukturu výdajů na konečnou spotřebu domácností reprezentuje tzv. spotřební koš. V něm jsou jednotlivé výdajové položky rozčleněny do 12 oddílů podle klasifikace individuální spotřeby podle účelu (COICOP). Význam jednotlivých oddílů je určen jejich vahou,

VÝVOJ ZASTOUPENÍ JEDNOTLIVÝCH ODDÍLŮ VE SPOTŘEBNÍM KOŠI

oddíl	váha v % EU			váha v % Česko (pořadí v rámci EU)			maximum			minimum		
	2004	2014	2024	2004	2014	2024	2004	2014	2024	2004	2014	2024
potraviny a nealkoholické nápoje	15,2	15,8	16,9	19,2 (12.)	18,1 (13.)	19,4 (12.)	Rumunsko	Rumunsko	Rumunsko	Německo	Lucembursko	Irsko
alkoholické nápoje, tabák	4,4	4,6	4,2	10,3 (2.)	10,3 (2.)	9,2 (2.)	Lucembursko	Lucembursko	Lucembursko	Itálie	Španělsko	Itálie
odívání a obuv	7	6,2	5	5,5 (22.)	3,5 (25.)	4,8 (16.)	Řecko	Itálie	Itálie	Bulharsko	Maďarsko	Maďarsko
bydlení, voda, energie, paliva	14,4	15,8	14,7	16,7 (8.)	17,5 (6.)	16,7 (7.)	Německo	Německo	Dánsko	Kypr	Malta	Portugalsko
bytové vybavení, zařízení domácnosti, opravy	7,5	6,3	6,3	5,9 (18.)	6,3 (11.)	6,4 (13.)	Itálie	Itálie	Malta	Rumunsko	Lotyšsko	Řecko
zdraví	3,7	4,2	5,4	2,1 (26.)	3,1 (25.)	3,3 (23.)	Polsko	Řecko	Rumunsko	Lucembursko	Lucembursko	Lucembursko
doprava	14,9	14,9	14,8	11,6 (21.)	11,3 (25.)	11,9 (24.)	Lucembursko	Lucembursko	Lucembursko	Bulharsko	Slovensko	Slovensko
pošty a telekomunikace	2,9	3,1	2,8	2,9 (19.)	3,1 (18.)	3,1 (12.)	Lotyšsko	Bulharsko	Bulharsko	Lucembursko	Lucembursko	Lucembursko
rekreace a kultura	10,4	10,1	8,9	9,7 (10.)	9,2 (10.)	8,6 (11.)	Belgie	Německo	Švédsko	Bulharsko	Řecko	Portugalsko
vzdělávání	1,1	1,2	1	0,5 (25.)	0,8 (22.)	0,7 (23.)	Estonsko	Kypr	Kypr	Švédsko	Švédsko	Švédsko
stravování a ubytování	10	9,1	10,3	9,6 (11.)	9,5 (10.)	8,8 (18.)	Irsko	Kypr	Irsko	Rumunsko	Rumunsko	Rumunsko
ostatní zboží a služby	8,5	8,7	9,7	6,0 (17.)	7,3 (14.)	7,1 (21.)	Nizozemsko	Lucembursko	Lucembursko	Rumunsko	Rumunsko	Rumunsko

Zdroj: Eurostat

tedy tím, jaký podíl zaujímají z celkových výdajů. Váhy jednotlivých položek spotřebního koše jsou specifické pro každý stát, a jak již bylo uvedeno výše, aktualizují se každý rok.

Při porovnání spotřebních košů v letech 2004, 2014 a 2024 zůstávají největšími položkami výdajů po celé období oddíly Potraviny a nealkoholické nápoje, Bydlení a Doprava, které mají v rámci Evropské unie jako celku shodně přibližně 15% podíl. Se zhruba 10% podíly následují oddíly Rekreace a kultura a Stravování a ubytování. Porovnání je provedeno na 27 členských státech EU z roku 2024.

Výdaje domácností v Česku jsou nadprůměrné především v oblasti alkoholických nápojů a tabáku. Relativně méně se pak u nás utrácí například za zdraví, dopravu a ostatní zboží a služby. Z minimálních a maximálních hodnot lze porovnat, ve kterých státech utrácí lidé za dané položky nejméně či nejvíce. Ovlivňují to jednak ceny zboží a služeb, ale také spotřební zvyklosti v jednotlivých státech.

Od roku 2004, kdy Česko vstoupilo do Evropské unie, není naše pozice v ničem extrémní. Nejvýrazněji oproti průměru EU se ceny u nás zvýšily v oblasti

zdraví, značně podprůměrný růst naproti tomu znamenaly ceny v oblasti bytového vybavení.

PARITY KUPNÍCH SIL

Parity kupní síly (PPP) jsou indikátory cenových rozdílů v jednotlivých zemích. V nejjednodušší verzi představují poměr cen v národních měnách za stejné výrobky a služby v různých zemích. Pro srovnání cenových hladin jednotlivých zemí vzhledem k průměru Evropské unie slouží indexy cenové hladiny (PLI). Jsou propočteny jako poměry parit kupní síly k průměrným směnným kurzům konkrétní národní měny za daný rok. Indexy cenové hladiny nejsou určeny k striktnímu hodnocení zemí, ale udávají pouze řádově úroveň cenové hladiny v jedné zemi v poměru k ostatním zemím. Průměr EU se vypočítá jako vážený průměr národních indexů cenové hladiny vážených výdaji upravenými o rozdíly cenových hladin. Pokud je PLI vyšší než 100, je dotčená země relativně dražší ve srovnání s průměrem EU, a naopak.

Jak vyplývá z tabulky, Česko se po celou dobu členství v EU pohybuje spíše mezi levnějšími zeměmi. Nad průměr evropské cenové úrovně se dostalo pouze za poslední období u oddílů Odívání a obuv a Pošty a telekomunikace.

VÝVOJ INDEXŮ CENOVÉ ÚROVNĚ

oddíl	index cenové úrovně Česka v % EU (pořadí v rámci EU)			maximum			minimum		
	2004	2014	2022	2004	2014	2022	2004	2014	2022
spotřeba domácností celkem	53,0 (21.)	60,7 (22.)	78,4 (21.)	149,0 Dánsko	144,3 Dánsko	152,8 Lucembursko	37,1 Bulharsko	44,4 Bulharsko	52,7 Rumunsko
potraviny a nealkoholické nápoje	63,9 (23.)	80,2 (22.)	97,3 (23.)	141,8 Dánsko	145,8 Dánsko	120,8 Dánsko	52,4 Rumunsko	64,3 Polsko	71,8 Rumunsko
alkoholické nápoje, tabák	68,3 (22.)	71,9 (25.)	97,2 (14.)	189,0 Irsko	187,6 Irsko	215,7 Irsko	47,8 Rumunsko	61,5 Bulharsko	66,0 Bulharsko
odívání a obuv	97,3 (12.)	84,7 (25.)	112,3 (5.)	112,2 Finsko	132,0 Dánsko	133,3 Dánsko	53,5 Rumunsko	76,1 Bulharsko	79,9 Bulharsko
bydlení, voda, energie, paliva	48,8 (20.)	59,1 (19.)	77,7 (17.)	152,0 Dánsko	166,3 Lucembursko	195,0 Irsko	25,1 Bulharsko	33,3 Bulharsko	38,3 Bulharsko
bytové vybavení, zařízení domácnosti, opravy	73,7 (19.)	74,8 (23.)	97,7 (16.)	126,5 Švédsko	124,0 Švédsko	128,1 Lucembursko	50,4 Rumunsko	63,1 Polsko	70,7 Rumunsko
zdraví	37,3 (21.)	45,6 (22.)	57,8 (22.)	157,9 Dánsko	172,6 Švédsko	178,7 Irsko	23,1 Bulharsko	28,4 Bulharsko	27,8 Rumunsko
doprava	68,9 (23.)	68,1 (26.)	84,2 (20.)	155,4 Dánsko	130,2 Dánsko	128,9 Dánsko	55,8 Rumunsko	67,2 Bulharsko	69,7 Maďarsko
pošty a telekomunikace	87,9 (15.)	93,6 (15.)	116,1 (9.)	113,9 Irsko	143,6 Řecko	166,6 Belgie	49,1 Kypr	51,6 Litva	48,5 Polsko
rekreace a kultura	50,6 (25.)	61,9 (23.)	79,9 (23.)	136,9 Dánsko	140,8 Dánsko	142,8 Dánsko	41,8 Rumunsko	53,8 Rumunsko	61,5 Polsko
vzdělávání	42,9 (20.)	49,1 (22.)	75,2 (18.)	296,4 Lucembursko	338,2 Lucembursko	354,1 Lucembursko	14,3 Slovensko	23,2 Bulharsko	35,4 Rumunsko
stravování a ubytování	46,2 (25.)	55,5 (24.)	68,0 (24.)	158,7 Dánsko	154,6 Dánsko	154,0 Dánsko	35,0 Bulharsko	45,2 Bulharsko	50,0 Bulharsko
ostatní zboží a služby	46,9 (24.)	59,2 (23.)	76,6 (21.)	147,8 Dánsko	143,7 Švédsko	145,3 Lucembursko	35,6 Rumunsko	45,7 Bulharsko	48,3 Rumunsko

Zdroj: Eurostat. Nejnovější údaje jsou z roku 2022. Data za rok 2023 nebyla v době uzávěrky článku ještě k dispozici.

Investice v Česku si loni udržely silný podíl na HDP

Investiční aktivita v EU se loni zvýšila, růst ale zpomalil.



KAROLÍNA ZÁBAJKOVÁ
analytička ČSÚ

V roce 2023 vzrostly v EU výdaje na tvorbu hrubého fixního kapitálu reprezentující investiční aktivitu o 1,5 %, což ve srovnání s rokem 2022 znamenalo zpomalení tempa. Z podrobnějších údajů vyplývá, že loni nejvíce poklesly investice do obydlí. To naznačuje zdrženlivost domácností zasažených silným růstem cen. Naproti tomu posílila dynamika výdajů na ostatní budovy a stavby. Ty zahrnují nebytové stavby, jako jsou například průmyslové haly a podobná výstavba nebo infrastrukturní projekty financované sektorem vládních institucí.

Nižší byly v EU také výdaje na ICT vybavení a oslabil růst investic do produktů duševního vlastnictví. O více než desetinu

ale vzrostly výdaje na dopravní prostředky a zařízení.

ČESKO NAD PRŮMĚREM EU

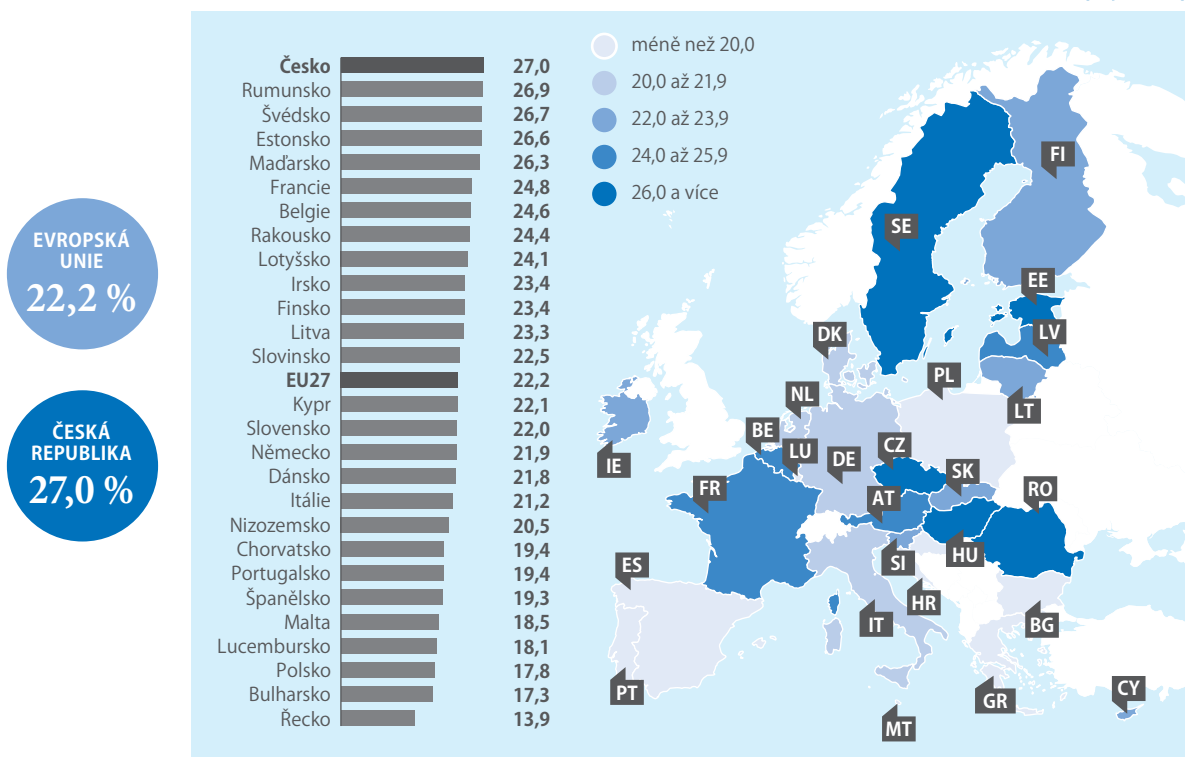
Růst investic loni táhla vpřed především východní část Unie. Z šestnácti zemí, kde zvýšení investic překonalo průměr EU, jich deset vstoupilo do EU po roce 2000. Dvouciferného nárůstu dosáhla loni investiční aktivita v Rumunsku (14,4 %), v Polsku (13,1 %), na Kypru (12,5 %), na Slovensku (10,6 %) a v Litvě (10,6 %). V Česku se investiční aktivita loni zvýšila o 4,0 %. V devíti zemích došlo k poklesu investiční aktivity, nejvíce to bylo na Maltě (-22,2 %), v Maďarsku (-7,4 %) a v Dánsku (-5,0 %).

Výdaje na tvorbu hrubého fixního kapitálu se podílely na HDP Evropské unie z 22,2 %.

Největší podíl investic na HDP mělo přitom loni Česko (27,0 %), které se na vrchních příčkách Unie v tomto ohledu umísťuje dlouhodobě. Česko rovněž výrazně předbíhá své stredo-evropské sousedy – Rakousko (24,4 %), Slovensko (22,0 %), Německo (21,9 %) i Polsko (17,8 %). Z pohledu na složení investiční aktivity je patrné, že v průmyslově zaměřeném Česku se nadprůměrně investuje především do strojů a zařízení.

Více než čtvrtinu hrubého domácího produktu loni tvořily investice také v Rumunsku (26,9 %), ve Švédsku (26,7 %), v Estonsku (26,6 %) a v Maďarsku (26,3 %). Nejmenší část HDP představovaly investice v Řecku (13,9 %), v Bulharsku (17,3 %) a ve výše zmíněném Polsku.

PODÍL VÝDAJŮ NA TVORBU HRUBÉHO FIXNÍHO KAPITÁLU NA HDP V ZEMÍCH EU (% , 2023)



Zdroj: Eurostat

Rostou hlavně počty bakalářů

Na vysokých školách v Česku se v roce 2023 vzdělávalo 308,6 tisíce studentů. Studium zdárně ukončilo 63,2 tisíce absolventů.



VENDULA KAŠPAROVÁ
odbor statistik
rozvoje společnosti

Na konci roku 2023 studovalo na vysokých školách v Česku celkem 308 640 osob. Přibližně devět z deseti studentů se vzdělávalo na některé z 26 veřejných vysokých škol, některou z 31 soukromých vysokých škol navštěvovalo 29 tisíc studentů. Nejvíce, 40 % studentů, se vzdělávalo v Praze, 20 % v Brně, 8 % v Ostravě a 7 % v Olomouci. Největšími vysokými školami byly Univerzita Karlova v Praze (51 560 studentů), Masarykova univerzita v Brně (32 790 studentů) a Univerzita Palackého v Olomouci (22 890 studentů).

V posledních čtyřech letech počet studentů na vysokých školách v Česku mírně rostl. Mezi roky 2019 a 2023 se zvýšil o 20 tisíc (7%), a to především díky rostoucímu počtu studentů bakalářských programů. Počet studentů magisterských programů zůstal v posledních čtyřech letech na 102 tisících ročně a počet studentů doktorských programů dokonce v minulém roce poklesl pod hranici 20 tisíc, což bylo nejméně od roku 2002. Z 19 775 doktorandů tvořili 28 % cizinci. Přírodním vědám či matematice se věnovalo 24 % studentů doktorského studia a 20 % připadlo na obory z oblasti techniky, výroby a stavebnictví.

Od roku 2019 rostl nejrychleji počet studentů přírodních věd, ICT, vzdělávání a zdravotnictví.

Ve všech těchto oborech se jejich počet zvýšil zhruba o pětinu. Naopak klesá zájem o studium

technických oborů, které v roce 2023 studovalo o 15% (6 245) méně osob než v roce 2019.

Mezi roky 2012 až 2022 se vlivem prudce klesající porodnosti v devadesátých letech snížil počet absolventů vysokých škol z 94,1 tisíce na 58,7 tisíce. V roce 2023 došlo k opětovnému růstu na 63 224 absolventů. Přes polovinu absolventů představovali studenti, kteří dokončili bakalářské programy.

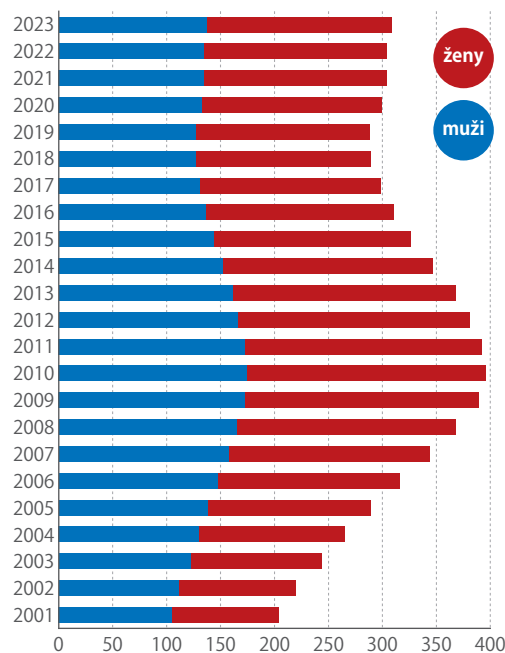
NEJVÍCE CIZINCŮ JE ZE SLOVENSKA

Počet cizinců studujících na vysokých školách v Česku rostl nepřetržitě již od roku 2001 a loni dosáhl úrovně 55 493, tedy 18% všech studentů. Nejvíce zahraničních studentů pocházelo dlouhodobě ze Slovenska (21 798), s odstupem pak následovali studenti z Ukrajiny (6 780), Ruské federace (6 272) a Kazachstánu (3 017). Počet studentů z Ukrajiny se za poslední dva roky zvýšil o více než polovinu, naopak počet studentů z Ruské federace klesl o téměř čtvrtinu. V roce 2023 tak poprvé za posledních 20 let navštěvovalo vysoké školy v Česku více ukrajinských než ruských studentů.

Další informace přináší publikace Studenti a absolventi vysokých škol v ČR 2001–2023.

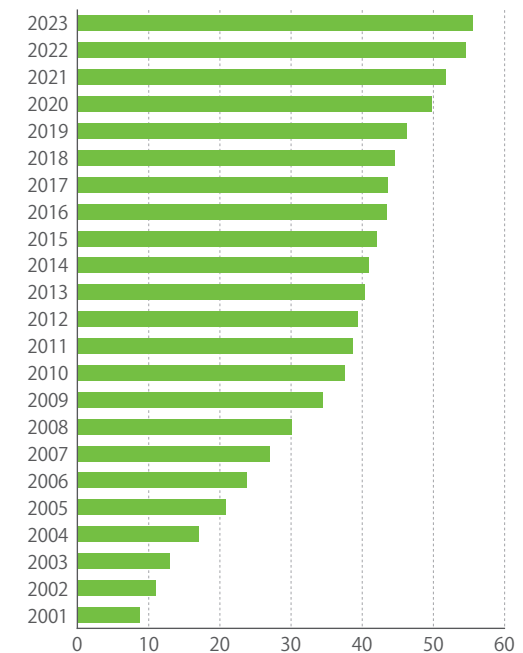
bit.ly/3yjZkzo

POČTY STUDENTŮ NA VYSOKÝCH ŠKOLÁCH V ČESKU (v tis.)



Zdroj: MŠMT

POČTY STUDENTŮ CIZÍ STÁTNÍ PŘÍSLUŠNOSTI NA VYSOKÝCH ŠKOLÁCH V ČESKU (v tis.)



Zdroj: MŠMT

V roce 1945 u nás kralovaly sovětské filmy

Zatímco za okupace se v českých kinech promítaly hlavně německé snímky, po osvobození se situace zcela změnila.



PAVEL HORTIG
oddělení marketingu a PR

Kinematografie za války a v prvních poválečných letech byla tématem článku Václava Brože s názvem *Filmové hospodářství*, zveřejněném v roce 1947 v časopise *Statistický zpravodaj*. Autor měl k dispozici data od roku 1937 až do listopadu 1946, poskytnutá Státnímu úřadu statistickému filmovým odborem ministerstva informací. Obsahovaly podrobné údaje o uvedených celovečerních hraných filmech podle země původu, počtech kin a jejich návštěvnosti. Chyběly v nich ale statistiky za území odtržených Sudet během války.

NĚMECKÉ ZÁSAHY A OMEZENÍ

Domácí filmový průmysl byl německou okupací těžce zasažen, a po osvobození se začal zotavovat jen velmi pomalu. V posledních dvou letech okupace klesla filmová výroba na pětinu předválečného stavu. Nacistická správa se snažila, aby na českém filmovém trhu převládl film německý. Mnoho českých snímků bylo nuceně staženo z oběhu a hned na počátku války byly zakázány filmy sovětské, anglické a francouzské provenience. Stejně tomu bylo po zapojení Spojených států do světového konfliktu v prosinci 1941.

Výsledkem mnichovské dohody a vídeňské arbitráže z roku 1938 byla ztráta 545 kin na Německem a Maďarskem okupovaném území, po odtržení Slovenska v roce 1939 ubylo dalších 161. Poměrná ztráta na počtu kin činila 32% a na kapacitě 39%. České

filmy se na Slovensku začaly za války prostřednictvím německé distribuce a po úředním schválení promítat až od roku 1942.

NADVLÁDA NĚMECKÝCH FILMŮ

Od roku 1939 si na protektorátním filmovém trhu držely vedoucí místo německé snímky, a to až do konce okupace. V letech 1937 až 1938 měly primát Spojené státy. Druhé místo patřilo americkým filmům v letech 1939 a 1940, českým v letech 1941 a 1944, italským v roce 1942 a francouzským v roce 1943. V roce 1945 měl do 30. dubna premiéru jeden český celovečerní hraný film a 14 německých.

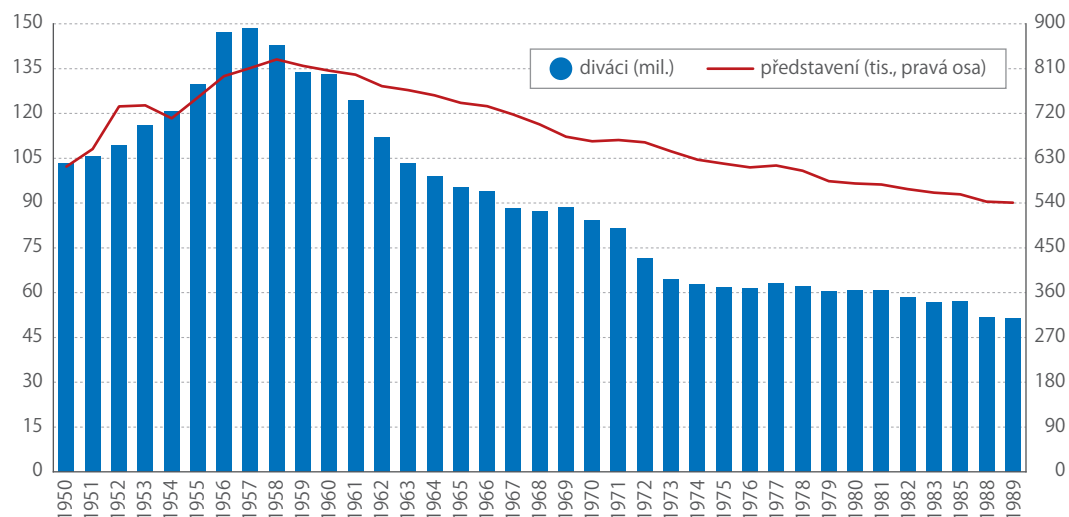
Na Slovensku nebyl v letech 1939 až 1944 vyroben ani jeden celovečerní hraný film, přestože určité záměry a plány zde existovaly. Tamní produkce zůstala ve zmiňovaném pětiletém období omezena pouze na krátké filmy (22) a týdeníky (377). V českých zemích bylo naproti tomu za stejnou dobu promítáno 123 nových českých celovečerních hraných filmů a 939 jiných filmů.

Osvobození země v květnu 1945 udělalo konec dominující německé kinematografii a začala nová fáze ve vývoji českého filmového průmyslu, který byl jako jeden z prvních znárodněn. V domácí tvorbě se však tyto změny ihned neprojevíly. Premiéru měly za celý rok jen tři celovečerní hrané filmy, vyrobené ještě během okupace. Konkrétně se jednalo o komedii *Prstýnek* režiséra Martina Friče, drama režiséra



LENKA KÁRÁSZOVÁ
oddělení statistiky vzdělávání, zdravotnictví, kultury a sociálního zabezpečení

NÁVŠTĚVNOST KIN A POČET PŘEDSTAVENÍ OD 50. DO 90. LET 20. STOLETÍ



Zdroj: ČSÚ

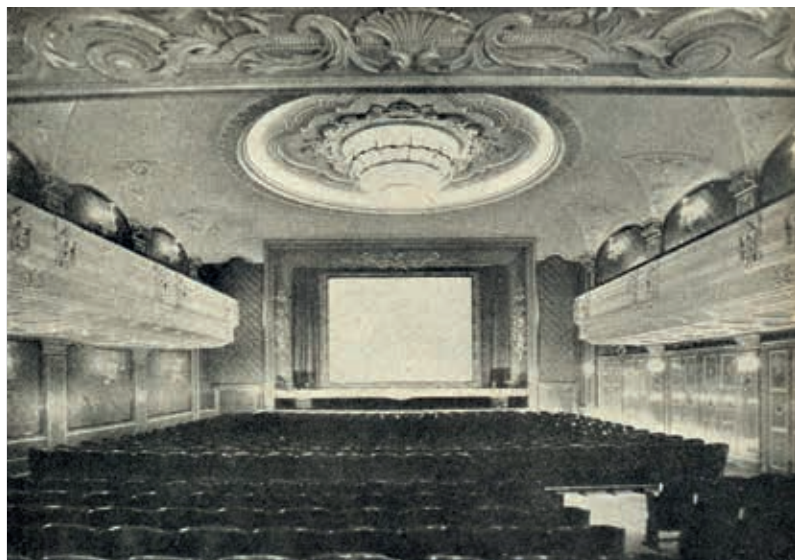


Foto: Wikimedia

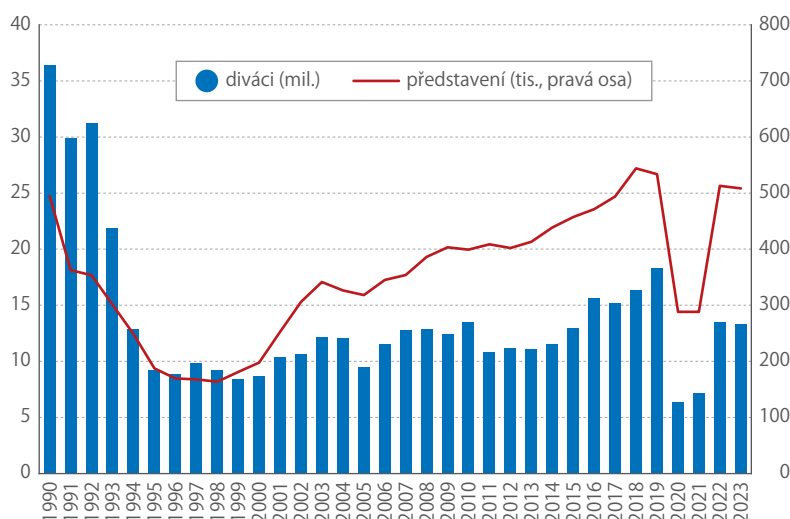
Otakara Vávry Rozina sebranec a snímek Řeka čaruje režiséra Václava Kršky.

ROK 1945 VE ZNAMENÍ SOVĚTSKÉ PRODUKCE

Z filmů uvedených v našich kinech zaujaly v roce 1945 první místo s počtem 24 sovětské celovečerní hrané snímky. Od roku 1929 do roku 1938 jich u nás přitom mělo premiéru pouze 38. Druhé místo patřilo s počtem 15 titulů Velké Británii (v letech 1929 až 1939 celkem 106 filmů). Spojené státy, před válkou největší dovozce, zůstaly s počtem 20 snímků pozadu i v prvních 11 měsících roku 1946 (v letech 1929 až 1941 celkem 1 137 titulů), a to za Velkou Británií (46), Sovětským svazem (27) a Francií (26).

Teprve nově uzavřená dovozní smlouva se Spojenými státy zajistila americké filmové tvorbě na československém trhu přiměřené místo, takže v říjnu a listopadu 1946 bylo z USA dovezeno 16 celovečerních hraných filmů. Domácí filmová výroba uvedla

NÁVŠTĚVNOST KIN A POČET PŘEDSTAVENÍ OD ROKU 1990



Zdroj: Státní fond kinematografie

mezi lednem a listopadem 1946 celkem 10 snímků, z nichž tři byly vyrobeny ještě za okupace.

ÚNIK OD VÁLEČNÉ REALITY

Počet návštěvníků kin v protektorátu stoupl od roku 1939 pravidelně až do konce okupace. V porovnání s návštěvností v roce 1929 byla v roce 1940 vyšší o více než čtvrtinu, v roce 1941 o třetinu a v roce 1942 o více než polovinu. V roce 1943 byla téměř dvojnásobná a v roce 1944 přesáhl počet diváků 2,5násobek předválečné úrovně. V tomto rekordním roce zavítalo do 1 244 protektorátních kin více než 127 milionů diváků. „Rozhodující pro rostoucí návštěvu byla okolnost, že kino se stalo náhražkou za všechny ostatní nedostávající se požitky kulturní a společenské, když byla omezena a pak zastavena činnost divadel, zakázány taneční zábavy a uzavřeny kavárny,“ vysvětlil Brož. Vzestup návštěvnosti provázaný nápadným růstem počtu kin tehdy vykazovalo i Slovensko.

Od května do konce roku 1945 byly počty návštěvníků v českých zemích mnohem nižší, protože řada kin obnovila svůj provoz až na podzim.

OD KONCE 50. LET POKLES NÁVŠTĚVNOSTI

Návštěvnost kin na území dnešní České republiky prošla od konce druhé světové války značnými změnami. Nejprve vzrostla z hodnoty 131 milionů diváků v roce 1948 až na téměř 149 milionů v roce 1957, kdy dosáhla svého vrcholu. Následoval postupný pokles na 51 milionů v roce 1989, který pravděpodobně odráží rostoucí popularitu televize a dalších forem zábavy. V počtu představení (projekcí) došlo také k poklesu, který víceméně kopíroval návštěvnost.

Významný propad nastal na začátku 90. let. Návštěvnost klesla z 36 milionů v roce 1990 na 13 milionů v roce 1994, tedy o 64 % během pěti let. V druhé polovině 90. let se pohybovala dokonce pod hodnotou 10 milionů návštěvníků za rok. Významnější nárůst pak můžeme sledovat až v letech 2015–2019, kdy dosáhla maximální hodnoty 18,3 milionu. V roce 2020 ovšem došlo opět k propadu kvůli pandemii koronaviru a protiepidemickým opatřením na rekordně nízkou úroveň 6,4 milionu diváků (pokles o 65 %). Nutno dodat, že předcovidové hodnoty z roku 2019 návštěvnost dosud nedosáhla. Zůstává také otázka, jak budou kina nadále schopna konkurovat stále rostoucí oblíbenosti placených online videoték (které nabízejí např. Netflix, HBO, Disney+ či Amazon Prime).

V roce 2022 fungovalo v Česku 1 144 kinosálů, konalo se 512 tisíc promítání, na které zavítalo 13,5 milionu diváků. Uskutečnilo se 335 filmových premiér, z nichž bylo 100 v české produkci.

Statistické údaje nejen z oblasti filmu, ale také o rozhlasovém a televizním vysílání, hudbě, videohrách, knihách a tisku zájemcům poskytne publikace Audiovizuální a mediální sektor v ČR – 2021, dostupná na webu ČSÚ.

bit.ly/3Kh77AS

Česká republika od roku 1989 v číslech

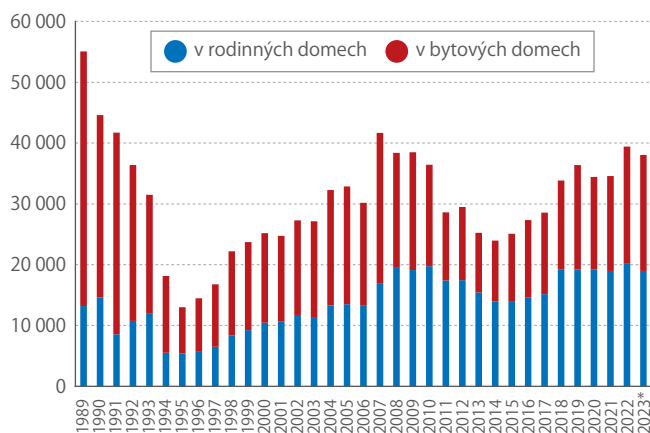
Vydavatel: ČSÚ

Aktualizované vydání souhrnné publikace zobrazující vývoj České republiky za posledních 35 let přináší čerstvá demografická data, data o území a územním členění údaje o životním prostředí a jeho ochraně, cenové a makroekonomické statistiky a mnoho dalších informací z různých oblastí života společnosti.

Obsah je rozdělen do 14 tematických okruhů, z nichž každý sestává z několika kapitol s grafy, tabulkami a animovanými grafy. Uživatelé si mohou zvolit, zda chtějí zobrazit data ve formátu xls, nebo pdf. Odkazy na animované grafy přesměrují uživatele do příslušné sekce webu ČSÚ, kde jsou vybrané statistické výstupy zobrazeny.

Vzhledem k tomu, že v průběhu sledovaného období došlo ke značným politickým, hospodářským i sociálním systémovým

POČTY DOKONČENÝCH BYTŮ



Zdroj: ČSÚ, * předběžné údaje

změnám, na které musela reagovat i statistika, nejsou vždy údaje za celých 35 let vzájemně bez problémů srovnatelné. V některých případech jsou tedy časové řady kratší, případně je v metodických poznámkách ke kapitole uvedeno, co je třeba při porovnání dat brát v úvahu a k jakým zkrácením může dojít. Přesto se jedná o velmi cenný a kvalitní zdroj údajů o tom, jak se po sametové revoluci měnila Česká republika a životní podmínky jejích obyvatel.

Změny ve společnosti, k nimž v posledních desetiletích došlo, ilustruje například vývoj bytové výstavby. V roce 1989 byla na území Česka dokončena výstavba 55 073 bytů, z toho 24 % se nacházelo v rodinných domech. Průměrná obytná plocha jednoho bytu činila 52,5 m². Nad poloviční podíl se dokončené byty v rodinných domech dostaly v roce 2008, kdy bylo celkem dokončeno 38 380 bytů o průměrné ploše 76 m². Rekordního podílu 61,3 % dosáhla výstavba rodinných domů v roce 2013, kdy se ovšem podařilo dokončit jen 25 238 bytů. V roce 2023 činil podíl nových bytů v rodinných domech 49,8 % z celkové výstavby 38 069 bytů.

Další zajímavý vhléd do nedávné minulosti poskytují údaje o cestovním ruchu. Z nich vyplývá, že počet ubytovacích zařízení u nás se téměř zčtyřnásobil z 2 863 v roce 1989 na 10 293 v loňském roce. Zatímco počet kempů se zvýšil jen mírně (ze 411 na 572), počet penzionů narostl téměř raketově ze 461 v roce 1990 na 4 736 v roce 2021. Od té doby mírně klesl na loňské číslo 4 373. Počet hostů narostl dvaapůlkrát z 9,1 milionu na 22 milionů, v případě hostů z ciziny dokonce třikrát (z 3,2 mil. na 9,6 mil.).

Publikace nabízí mnoho zajímavých srovnání i v ostatních oblastech života české společnosti a vzhledem k šíři a kvalitě publikovaných údajů bude jistě vítaným zdrojem informací pro zájemce z celé řady oborů.

bit.ly/4dX7wW0

2. ZPRÁVA O KVALITĚ ŽIVOTA A JEJÍ UDRŽITELNOSTI

Vydavatel:
Ministerstvo
životního prostředí



Zhodnocení pokroku ve strategických a specifických cílech strategického rámce ČR 2030. Přehled plnění indikátorů naplňování národních cílů udržitelného rozvoje v období 2021–2023.

bit.ly/3wMrUsS

EKOLOGICKÉ ZEMĚDĚLSTVÍ V ČR – 2022

Vydavatel:
Ministerstvo
zemědělství



Ucelený zdroj dat o vývoji i aktuálním stavu ekologického zemědělství a produkce biopotravin v České republice. Obsahuje časové řady od roku 1990.

bit.ly/4aE0VgO

PODNIKOVÉ SKUPINY V POLSKU

Vydavatel:
Statistics Poland



Informace o skupinách podniků působících v Polsku podle typu, velikosti a země, kde se nachází hlavní mateřská jednotka. Ekonomická data pocházejí z konsolidovaných účetních závěrek.

bit.ly/4aBGp0v

V PŘÍŠTÍM VYDÁNÍ:

Jména kolem nás

Oblíbená dětská jména za posledních 70 let
Jména obcí a měst v Česku
Jak pojmenováváme ulice a náměstí
Křestní jména našich předků



STATISTIKA&MY

MĚSÍČNÍK ČESKÉHO STATISTICKÉHO ÚŘADU 06/2024
ROČNÍK 14, vychází 10x ročně

ADRESA REDAKCE: Český statistický úřad,
Na padesátém 81, 100 82 Praha 10
telefon: 274 054 248, e-mail: redakce@czso.cz

REDAKCE: Michal Novotný (šéfredaktor), Pavel Černý (vedoucí redaktor), Eva Henzlerová, Karolína Zájbojníková, Jan Cieslar, Jan Ernest, Dalibor Holý, Pavel Hortig, Jiří Kamenický, Petr Musil, Jaroslav Sixta

REDAKČNÍ RADA: Ing. Marek Rojíček, Ph.D. (předseda RR), Ing. Bc. Eva Krumpová, MBA, doc. Ing. Jaroslav Sixta, Ph.D., Ing. Pavla Trendová, Ing. Petr Musil, Ph.D., Ing. Jan Ernest, Ing. Mgr. Martin Zelený, Ph.D., Ing. Petr Böhm, Ph.D., Ing. Petra Kuncová, Egor Sidorov, Ph.D., JUDr. Veronika Zavoralová, MBA, Ing. Jaromír Makovec, Mgr. Jana Nechvátalová, Mgr. Marcela Ernest Jindrová, B.A., Ing. Michal Novotný, Mgr. Jan Cieslar

LAYOUT ČASOPISU: Veronika Wölfelová, Jana Chocholoušová

GRAFICKÁ ÚPRAVA: Tomáš Kubašta
JAZYKOVÁ KOREKTURA: Tamara Wölfelová, Erika Hanáčková
FOTOGRAFIE: archiv ČSÚ, shutterstock.com, Tereza Koutecká, freepik.com

TISK: Jiří Bartoš – SLON, spol. s r. o.

VYDAVATEL: Český statistický úřad, www.statistikaamy.cz,
ISSN 1804-7149, ev. č. MK ČR E 1992

PODMÍNKY PRO VYUŽÍVÁNÍ A DALŠÍ ZVEŘEJŇOVÁNÍ INFORMACÍ
Z ČASOPISU STATISTIKA & MY:
bit.ly/3ddicBp

KALENDÁŘ: Rychlé informace

ČERVENEC
2024

PO	ÚT	ST	ČT	PÁ	SO	NE
1	2	3	4	5	6	7
8	9	10	11	12	13	14
15	16	17	18	19	20	21
22	23	24	25	26	27	28
29	30	31				

1 PO

Míry zaměstnanosti,
nezaměstnanosti
a ekonomické aktivity
(5/2024)

2 ÚT

Deficit a dluh
vládních institucí
(1. Q 2024)

4 ČT

Maloobchod
(5/2024)

Odhady sklizní
(6/2024)

8 PO

Zahraniční obchod
se zbožím
(5/2024)

Průmysl
(5/2024)

Stavebnictví
(5/2024)

10 ST

Indexy cen vývozu
a dovozu zboží
(5/2024)

Indexy
spotřebitelských cen
– inflace
(6/2024)

17 ST

Indexy cen výrobců
(6/2024)

24 ST

Konjunkturální
průzkumy
(7/2024)

30 ÚT

Předběžný odhad
HDP
(2. Q 2024)

31 ST

Míry zaměstnanosti,
nezaměstnanosti
a ekonomické aktivity
(6/2024)



**SPOTŘEBA VYBRANÝCH
POTRAVIN, kg/osobu, 2022**



Ovoce
87,4



Zelenina
87,4



Maso
82,9



Brambory
69,2



Sýry
13,8



Rýže
9,0



Těstoviny
7,3



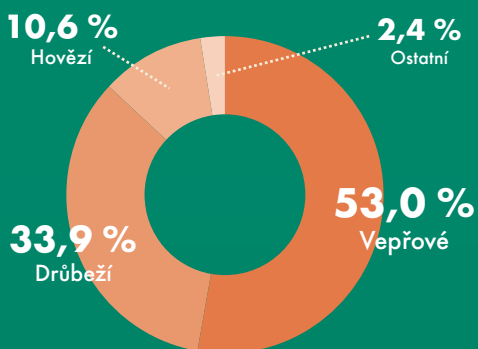
CELKOVÁ SPOTŘEBA POTRAVIN, kg/osobu



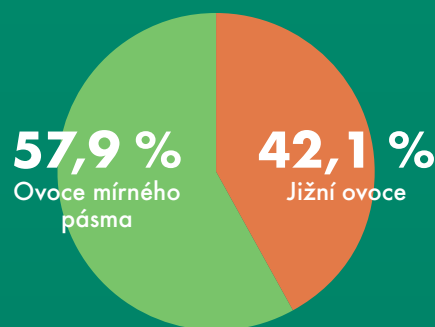
2013	749
2014	759
2015	771
2016	786
2017	783
2018	790
2019	797
2020	813
2021	825
2022	793

POTRAVINY

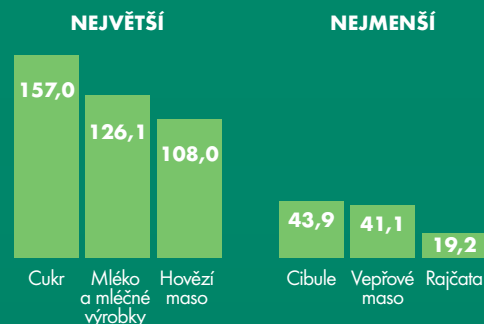
STRUKTURA SPOTŘEBY MASA, 2022



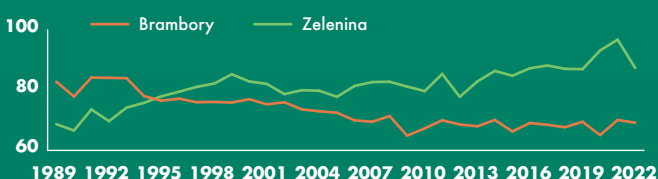
STRUKTURA SPOTŘEBY OVOCE, 2022



POTRAVINOVÁ SOBĚSTAČNOST, 2022, %



VÝVOJ SPOTŘEBY ZELENINY A BRAMBOR, kg/os./rok



MEZIROČNÍ ZMĚNY VE SPOTŘEBĚ POTRAVIN, 2022

