



AGRÁRNÍ KOMORA
České republiky



Výroční zpráva od 32. sněmu

Materiál pro delegáty 33. sněmu konaného dne 7. dubna 2024 v Brně.

Partneři Agrární komory České republiky



SKUPINA ČEZ

GENERÁLNÍ PARTNER



ROZHODČÍ SOUD

při Hospodářské komoře České republiky
a Agrární komoře České republiky



Veletrhy
Brno



Obsah

Úvodní slovo prezidenta.....	2
1 Stav členské základny	6
2 Podnikatelské prostředí a hospodářský výsledek českého zemědělství	10
3 Produkce českého zemědělství	12
4 Společná zemědělská politika.....	22
5 Činnost komoditních rad a komisí při AK ČR	23
6 Propagace zemědělských a potravinářských výrobků.....	34
7 Mediální aktivity	40
8 Zahraniční činnost.....	50
9 Právní poradenství.....	53
10 Schůzová činnost	55
11 Informatika, webové stránky AK ČR, šetření FADN	56
12 Poradenství a vzdělávání AK ČR.....	60
13 Činnost úřadu a financování AK ČR	61
14 Prezentace AK ČR na výstavách a veletrzích s mezinárodní účastí	63
15 Systém doporučování odrůd obilovin.....	65
16 Zastoupení AK ČR v institucích	66
17 Oslavy 30. výročí Agrární komory ČR.....	67
18 Přehled o plnění usnesení z 32. sněmu AK ČR.....	69
Závěrečné slovo prezidenta.....	78
Agrární komora ČR - kontakty	80

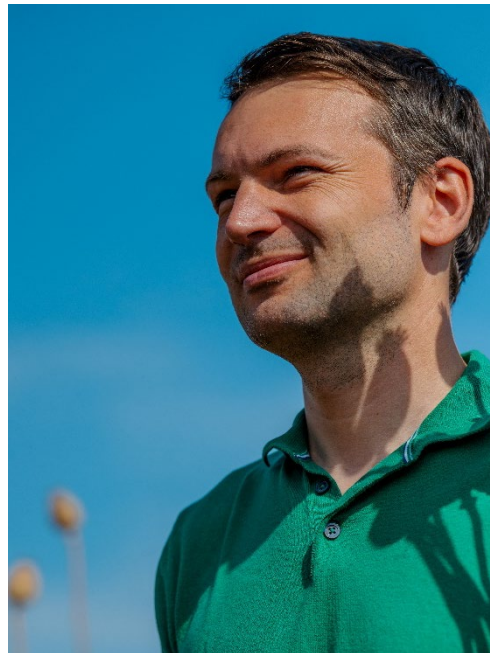
Všechny autorsky neoznačené fotografie v publikaci jsou z archivu AK ČR.

Úvodní slovo prezidenta

Vážení členové Agrární komory České republiky,

věřte, že bych zdravici do letošní výroční zprávy pro 33. sněm AK ČR velice rád věnoval běžné bilanci činnosti a výsledků komory v rovině toho, co jsme úspěšně odpracovali a jaké výzvy a úkoly před námi stojí do dalšího období tak, aby se sektor zdárně rozvíjel a posiloval. Dlouhodobě si myslím, že Komora by měla mít jasnou vizi, nikoliv jen reagovat na současné dění. Mojí vizí bylo už před čtyřmi lety spojit zemědělce do nejsilnější organizace a také zlepšovat vnímání zemědělství v široké společnosti.

Děni posledních týdnů a měsíců, a především pak naše protesty a demonstrace, nicméně jiné priority přerušily a přehlušily naši běžnou práci a výstupy. Běžná agenda jde stranou a místo výsledků sektoru a aktuálních jarních prací se ve veřejném prostoru mnohem více věnujeme tomu, kde v Evropě a v České republice zase vyjela kolona traktorů a kdo, proč vlastně před Úřad vlády složil kupu hnoje.



Evropští zemědělci, po nelehkém období covidovém, nelehkém roce 2022, kdy raketově rostly ceny vstupů, nejistém loňském roce, kdy padaly výkupní ceny a kdy nám začala platit nová pravidla reformované Společné zemědělské politiky, letos intenzivně protestují už od ledna. Agrární komora ČR vyzvala své členy k účasti až na prvním skutečně mezinárodním a čistě „protibruselském“ protestu v roce 2024 dne 22. února, poté iniciovala protivládní demonstraci v Praze 7. března a další akce v regionech zaměřené jak na problémy způsobené unií, tak národní vládou proběhla 20. března. Reagovali jsme tak na celkový vývoj situace a na průběh, a hlavně na výsledky jednotlivých kol jednání s ministrem zemědělství i s premiérem, na usnesení představenstva a pak také na koordinaci s agrárními organizacemi zemí V4 a EU.

Na úrovni vlády ČR nemůžeme být s dosavadními výsledky vůbec spokojeni. Ano, jsou zde opakované náznaky a přísliby řešení situace, které ač si ministr zemědělství nechce přiznat, jsou podnícené především naším veřejným tlakem na vládnoucí koalici. Ale i zde předložené návrhy jen napravují koncepční chyby či zpolitizovaná rozhodnutí a již způsobené škody. Navíc většina takzvané rychlé pomoci se přesouvá do dalekého časového horizontu a my potřebujeme pomoc tady a teď. Nejde primárně jen o rychlé peníze, ale především o podmínky podnikání. Když mluvíme o dani z nemovitostí, je to náklad navíc, který máme a naši kolegové za hranicemi ne. Když mluvíme o Green Dealu mluvíme o celé řadě nákladů a také ztrátě příležitostí žít se trhem. Přes různá vyjádření nám stát stále více nakládá na straně administrativních požadavků, i proto musí přijít razantní snížení byrokratické zátěže a snížení kontrol u všech zemědělců.

Jeden ze zářných příkladů nesplněných slibů jsou národní dotace. Můžeme snad ocenit jejich alokaci ve státním rozpočtu pro rok 2024 na úrovni pouhých 200 mil. Kč, pak tleskat navýšení na 2,5 mld. Kč

a následně ve stoje aplaudovat jejich posílení o dalších 550 mil. korun českých, když v roce 2022 bylo vyplaceno téměř 5 mld. Kč? A co si zde myslet o výroku současného ministra, že on slibem vázaný není, protože jej dal někdo jiný a že to možná myslel jinak? Takové argumenty selský rozum prostě nedokáže pobrat.

Jestliže nám ministr Jurečka veřejně slíbí již v červnu 2022 nejen udržení národních dotací ve výši 5 mld. Kč, ale i podporu zaměstnanosti na venkově za 2-3 mld. korun českých jako zcela konkrétní pomoc a svému slibu není schopen dostát, jestliže nám vláda v reálu nedokáže zajistit pomoc na straně vysokých vstupů a ochrany trhu před dovozy z Ukrajiny (o což se reálně bohužel nikdy nesnažila) a na straně výdajů nás ještě více zatíží, jestliže nám přes různá veřejná prohlášení vyhrožuje a dehonestuje naši práci, pak jsou to jednoduché počty a jejich výsledkem je, že vláda Petra Fialy není vládou českých zemědělců.

Za loňský rok jsme jen na tržbách za obiloviny a olejninu přišli o více než 30 mld. Kč a dovozy z Ukrajiny a nově i z Ruska a Běloruska pokračují a ničí evropský trh. Na nesplněných slibech vlády jsme přišli nebo ztratili za dva roky dalších 12 mld. Kč. Prodlužování bezcelních dovozů s Ukrajinou nadále paralyzuje trh a vládní koalice nás na úrovni Evropské rady či Evropského parlamentu nikdy zásadně nepodpořila. Naopak slyšíme, že přímo do ČR se ukrajinské obilí nevozí. Vozí. A na jednotném trhu nemá co dělat. Stejně jako obilí ruské. Jestliže nám tu někteří tvrdí, že dovozy potřebujeme, abychom zlevnili potraviny, připomenu jim následující. Chléb dnes stojí stejně jako v roce 2022, kdy byla cena pšenice dvojnásobná. Jestliže nám tu někteří tvrdí, že tím pomáhá Ukrajině, pak je třeba se podívat, kdo na tom skutečně vydělává a za kolik prodávají obilí sami ukrajinští farmáři. A naposledy, když je všechno dovozené obilí v pořádku (čemuž lze těžko věřit vzhledem k tomu, jak bylo mnohdy skladováno), proč když je údajně toto obilí nezávadné musíme my pěstovat ekologicky, zatímco zbytek světa včetně Ruska a Ukrajiny ne.

Argumentem politiků je, že na to máme dotační podpory. Podívejme se, kam skutečně směřují. Z 22 miliard Kč přímých plateb odteče vlastníkům půdy a státu na pachtovním a dani téměř 14 miliard Kč. Více než 35 miliard Kč vynakládáme na mzdy. A naši lidé si zaslouží více, nikoliv méně peněz. Ve finále zemědělce musí žít trh, nikoliv dotace, které přinášejí nesvobodu, ztrátu tržních příležitostí a byrokracii. Jako výsměch pak působí opakovaná prohlášení politiků o tom, že příští reforma přinese zjednodušení a bude pro zemědělce více motivační. Úspěšně se množí možná tak dotační spekulanti, nikoliv skuteční zemědělci, kteří se chtějí žít prací, nikoliv vyplňováním lejster.

Protesty nikdy přes mediální mlhu nebyly o dotacích, jsou hlavně o přežití našich farem, podniků a zaměstnanců, ke kterým cítíme silnou odpovědnost. Jsou o české půdě v českých rukách, českých potravinách z kvalitních domácích surovin. O majetku našich dětí, našich akcionářů, našich podílníků, jehož devalvaci nechceme dopustit. O zabránění likvidace posledního sektoru, který je ještě na národní úrovni v našich rukách.

Shrnu-li to, požadavků k řešení a nezodpovězených otázek je stále mnohem více, než předložených nabídek a pomoci k řešení současné krize evropského i českého zemědělství. Opakovaně deklaruji, že jsme jednáním trvale a konstruktivně otevřeni, ale k tomu je potřeba mimo jiné hrát s čistými kartami. A my je, jak nás politici bohužel opakovaně přesvědčují, od nich dlouhodobě dostáváme ve falešném balíku.

Proto jsem na jednání V4 ve Varšavě ve dnech 12. – 13. února 2024 vyzval kolegy z ostatních organizací, aby se zapojili do vůbec prvních koordinovaných protiunijních protestů. Kromě českých zemědělců se připojili farmáři ze Slovenska, Maďarska, Německa, Polska, Litvy, Lotyšska a podporu akci vyjádřili též Bulhaři, Chorvati, Rumuni a Slovinci. Jen v Česku vyjelo kolem 3 000 kusů traktorů a další těžké zemědělské techniky.

Následovala protestní akce 7. března proti dlouhodobému neřešení problémů ze strany vlády, kdy do Prahy přijely tři až čtyři tisíce zemědělců a obsadily hlavní město asi tisícovkou zemědělských strojů. Opět se nám podařilo vytvořit koalici vícero nevládních organizací, kterou podle mého názoru už vláda nesmí bagatelizovat a přehlížet. Další protesty v regionech a na hranicích proběhly 20. března, kdy jsme se opět připojili k evropským akcím. Opět šlo o masivní, ale poklidnou akci, chápanou jako příležitost připomenout se české vládě s řešením našich priorit a dlouhodobých problémů sektoru.

Všem zemědělcům, kteří akce podpořili osobně, svou technikou, svými vyjádřeními, ale i solidaritou patří velké poděkování. Mrzet nás může snad jen to, že i přes to jaká jsme relativně malá skupina podnikatelů, tak nedokážeme mluvit jedním hlasem a trháme se na frakce a skupiny, které spolu jednou kamarádí a podruhé bojují, což jen nahrává našim oponentům. Zkusme se prosím všichni nad naší jednotou zamyslet a zapracovat na ni.

Existují problémy, které se dají řešit pouze na evropské úrovni a další zase jen na národní úrovni. Současně je třeba říct, že národní zemědělská politika vychází do značné míry z té evropské, tedy s některými našimi prioritami se má smysl obracet jak na vládu, tak na Evropskou komisi. Proto je potřeba bojovat na obou frontách zároveň, jenom na jedné z nich by to nemělo význam a nevedlo by to k řešení.

Rozhodnutím politiků se sektor ocitl v mimořádné situaci vyšších nákladů a nízkých výkupních cen, to je nepopíratelné, a proto jsou některé naše požadavky také mimořádné. Na druhou stranu jsme viděli předvolební sliby o nezvyšování daní, stát stále zapomněl zeštíhlit armádu úředníků, kteří stojí daleko více, než bude stát letošní pomoc zemědělcům. Navíc zemědělci na rozdíl od jiných ekonomických subjektů daní tady a jakoukoliv pomoc, zejména ti produkční do rozpočtu bohatě vrátí. Proto vnímám jakoukoli okamžitou pomoc této skupině podnikatelů jako rozpočtově zodpovědnou a prozíravou.

Často se mě ptáte, co můžete se současným stavem udělat vy sami. Doby defenestrace, i když poslední podle některých teorií směřovala do kupky hnoje, což by nyní bylo příznačné, jsou zaplat pánbůh za námi. Žijeme v demokracii a tam se politici mění nikoliv u otevřeného okna jako v dnešním Rusku, ale u voleb. Ty první, do Evropského parlamentu, budou už za dva měsíce. Pro nás zemědělce budou mimořádně důležité. Rozhodnou o tom, zda bude, nebo nebude pokračovat Green Deal, zda Evropa bude zemědělce chránit nebo likvidovat. Na podzim máme krajské a senátní volby, za rok a půl volby do Poslanecké sněmovny, a i přes přezíravost vlády jsou zemědělci voliči, i oni mají své rodiny a známé, což jsou další hlasy. Pojdme využít skutečnosti, že teď budeme politiky najednou zajímat. Pojdme s nimi maximálně pracovat. Pojdme jim vysvětlit, co je v sázce a co mají po volbách udělat, aby české zemědělství zachránili. Musí to ale pochopit a musí to chtít. Komu není rady, tomu není pomoci.

Mnohým podnikům začínají docházet peníze. Výjimkou nejsou případy prodeje půdy k uhrazení závazků jako jsou mzdy, hnojiva, pohonné hmoty nebo splátky traktorů, tedy „krásných drahých strojů“, jak jim říkají odborníci na zemědělství ve Strakově akademii. S tím, jak se bude situace dramtizovat, jak se bude oddalovat skutečné řešení a místo toho budou zaznívat podobné „mimoňské fráze“, budou se zemědělci pochopitelně radikalizovat. Ti umírněnější možná před Strakovkou nevyklopí hnůj, ale vhodí v červnu do urny protestní hlas proti pětikoalici, kterou v posledních volbách mnohdy volili. Účel je stejný jako u toho hnoje. Tedy aby se politici chytili za nos. Já doufám, že ta či ona cesta k onomu chycení za nos nakonec zabere. Koneckonců můžu vzpomenout citát Marka Twaina, který ode mě zazněl již na Zemi živitelce v srpnu minulého roku. „Politici jsou jako dětské pleny, když to zavání prů..švihem, je na čase je vyměnit“.

Přeji vám za dva měsíce šťastnou ruku, hodně finančního zdraví vašim podnikům a také hodně zdraví fyzického Vám i Vaším blízkým, které je přesto všechno nakonec to nejdůležitější.

Ing. Jan Doležal
prezident Agrární komory České republiky

1 Stav členské základny

Ing. Václav Suchan, CSc. MBA, ředitel úřadu AK ČR

Stav členské základny

Sněmovna všeobecná	
počet OAK	55
počet RAK/KAK	2
Sněmovna společenstev	
počet společenstev	32
z toho vyjmenovaná	3
z toho ostatní	6
z toho živočišná výroba	9
z toho rostlinná výroba	14
ha zemědělské půdy obhospodařované členy	1 377 149
počet členů OAK	2 086
z toho právnických osob	1 286
z toho fyzických osob	800
členské příspěvky celkem (Kč) rok 2023	14 590 308
z toho sněmovna všeobecná	11 305 308
z toho sněmovna společenstev	3 285 000

Členské příspěvky celkem se od roku 2022 do roku 2023 snížily o 270 748 Kč (cca – 2 %) z důvodu nižšího počtu obhospodařovaných hektarů ve sněmovně všeobecné. Do počtu OAK nejsou již zahrnuty Agrární komora Děčín-Ústí nad Labem (oznámení o ukončení činnosti v pololetí roku 2022) a Okresní agrární komora Vyškov (oznámení pozastavení činnosti v roce 2022, schůze delegátů avizovaná na rok 2023 se neuskutečnila, zůstala neuzavřená dohoda o členských příspěvcích za rok 2023), které jsou nefunkční, ale právně stále existují.

Ve sněmovně společenstev nedošlo k žádným změnám.

Všeobecná sněmovna má k 31. 12. 2023 celkem 57 členů



55 okresních agrárních komor, sdružených do 11 krajských agrárních komor – Středočeský kraj 7 OAK, Jihočeský 7 OAK, Plzeňský 5 OAK, Ústecký 4 OAK, Liberecký 2 OAK, Královehradecký 5 OAK, Pardubický 4 OAK, Vysočina 5 OAK, Jihomoravský 6 OAK, Zlínský 4 OAK, Olomoucký 5 OAK a Praha.

1 Krajskou agrární komoru – Karlovy Vary – Cheb,
1 Regionální agrární komoru – Ostravsko.

Sněmovna společenstev má k 31. 12. 2023 celkem 32 členů

Svazy a společenstva zájmová vyjmenovaná mají 3 členy, ostatní mají 6 členů, Svazy a společenstva živočišné výroby mají 9 členů, rostlinné výroby mají 14 členů.

A) Svazy a společenstva zájmová

Vyimenovaná:

Agrární unie



Potravinářská komora České republiky



Zemědělský svaz České republiky

Ostatní:



AGROFERT, a. s.



CropLife Česká republika



Farmtec, a.s.

Horský agrární spolek, z. s.



Iniciativa zemědělských a potravinářských podniků, z. s.



Lesnicko-dřevařská komora České republiky

B) Svazy a společenstva živočišná výroba



Asociace profesionálních včelařů, z. s.



Českomoravská drůbežářská unie, z. s.



Český svaz včelařů



Rybářské sdružení České republiky



Svaz chovatelů českého strakatého skotu, z. s.



Svaz chovatelů drůbeže České republiky, z. s.



Svaz chovatelů holštýnského skotu, z. s.



Svaz chovatelů prasat, z. s.

Unie chovatelů hospodářských zvířat, z. s.

C) Svazy a společenstva rostlinná výroba



Asociace zahradnických a zemědělských společenství, z. s.



Český bramborářský svaz ČR, z. s.



Český modrý mák, z. s.



Českomoravský cukrovarnický spolek



Českomoravská šlechtitelská
a semenářská asociace

Českomoravská šlechtitelská a semenářská asociace



Ovocnářská unie České republiky, z. s.



Spolek pro komodity a krmiva



Svaz lnu a konopí ČR, z. s.



Svaz pěstitelů a zpracovatelů olejnin



Svaz pěstitelů cukrovky Čech



Svaz pěstitelů chmele
České republiky

Svaz pěstitelů chmele České republiky



Svaz školkařů ČR

Svaz školkařů České republiky, z. s.



SVAZ VINAŘŮ
České republiky

Svaz vinařů České republiky, o. s.



Zelinářská unie Čech a Moravy, z. s.

2 Podnikatelské prostředí a hospodářský výsledek českého zemědělství



2.1. Podnikatelské prostředí

Hrubý domácí produkt (HDP) za rok 2023 byl podle zpřesněného odhadu o 0,4 % nižší než v roce 2022. Celoroční vývoj negativně ovlivnily výdaje na konečnou spotřebu domácností (-1,2 procentního bodu (p. b.)) a změna stavu zásob (-3,1 p. b.). Pozitivní vliv měly výdaje na konečnou spotřebu vládních institucí (+0,6 p. b.), výdaje na tvorbu hrubého fixního kapitálu (+1,1 p. b.) a zahraniční poptávka (+2,2 p. b.).

Výdaje na konečnou spotřebu domácností klesly o 3,1 %. Výdaje na konečnou spotřebu vládních institucí vzrostly o 3,0 %. Tvorba hrubého fixního kapitálu byla vyšší o 3,3 %. Saldo zahraničního obchodu vzrostlo v běžných cenách meziročně o 312,4 mld. Kč na 378,0 mld. Kč.

Průměrná míra inflace v roce 2023 dosáhla 10,7 %, což bylo o 4,4 p. b. méně než v roce 2022. Během celého roku 2023 se meziroční tempo růstu postupně snižovalo (z 16,4 % v 1. čtvrtletí na 7,6 % ve 4. čtvrtletí).

V roce 2023 dosáhla **průměrná mzda** 43 341 Kč, v meziročním srovnání činil přírůstek 3 024 Kč (7,5 %). Spotřebitelské ceny se zvýšily za uvedené období o 10,7 %, reálně se tak mzda snížila o 2,9 %.

Celková zaměstnanost vzrostla ve srovnání s předchozím rokem o 0,8 % na 5 479 tisíc osob. Celkem bylo odpracováno o 0,6 % hodin více než v roce 2022.

Míra nezaměstnanosti dosáhla v prosinci 2023 u mužů 2,3 %, u žen 3,3 %.

2.2. Hospodářský výsledek českého zemědělství

Podle prvního odhadu je **podnikatelský důchod** ze zemědělské činnosti za rok 2023 očekáván ve výši 16 mld. Kč, což představuje meziroční pokles o 37,5 %. Hodnota produkce z rostlinné výroby bude ve srovnání s výsledky za rok 2022 zhruba o pětinu nižší, u hodnoty živočišné produkce se očekává mírný meziroční růst.

Produkce zemědělského odvětví v běžných cenách za rok 2023 bude meziročně nižší (-8,5 %). Hodnota rostlinné produkce je odhadována ve výši 93 mld. Kč, což představuje meziroční pokles o 18,8 %. Klesá především hodnota produkce realizovaná z pěstování obilovin (-27,6 %) a technických plodin (-12,6 %). Podíl těchto dvou skupin plodin na celkové hodnotě rostlinné produkce činí zhruba dvě třetiny. U hodnoty živočišné produkce se předpokládá mírný meziroční růst na 71 mld. Kč (+8,2 %), v případě chovu zvířat se očekává růst o 11,2 %, u produkce živočišných výrobků o 6,3 %.

Největší nákladová položka, tj. **mezispotřeba**, je odhadována ve výši 118 mld. Kč, což představuje meziroční snížení o 7,6 %. Pokles lze pozorovat například u nákladů na energie a maziva (především u pohonných hmot), dále u krmiv a hnojiv, a to především v důsledku poklesu jejich cen.

Výsledky prvního odhadu Souhrnného zemědělského účtu za rok 2023 jsou sestavovány na základě dostupných statistických údajů k 30. listopadu 2023, zpřesněné údaje budou zveřejněny 25. března 2024 a 30. září 2024.

Tabulka 1: Souhrnný zemědělský účet v běžných cenách (mil. Kč)

Kód	Ukazatel	2017	2018	2019	2020	2021	2022 ¹⁾	2023 ²⁾
1	Obiloviny (včetně osiva)	28 577,1	30 263,5	31 299,1	34 511,4	45 833,3	55 339,4	40 072,7
2	Technické plodiny	19 297,3	20 058,8	18 010,7	19 956,7	24 449,2	25 728,0	22 498,7
3	Píceřiny	12 536,6	11 503,9	15 185,1	17 026,8	17 099,6	15 789,9	11 878,2
4	Zelenina a zahradnické produkty	6 881,9	6 985,8	8 273,7	8 858,6	9 519,1	9 799,2	10 517,8
7	Víno ³⁾	1 243,6	1 511,8	872,0	1 050,2	1 188,4	1 180,3	1 065,2
9	Ostatní rostlinné produkty	1 424,0	1 228,4	1 222,8	944,5	1 109,4	1 322,1	1 198,1
10	Rostlinná produkce (01 AŽ 09)	74 186,5	76 026,1	79 902,3	87 369,0	103 688,7	114 108,7	92 672,9
11	Zvířata	22 631,8	22 048,9	22 821,5	22 123,2	21 027,9	25 705,6	28 590,1
12	Živočišné produkty	28 799,5	29 629,0	29 997,2	30 471,0	32 644,0	40 355,5	42 879,4
13	Živočišná produkce (11+12)	51 431,4	51 677,9	52 818,7	52 594,2	53 671,9	66 061,1	71 469,4
15	Produkce zemědělských služeb	3 822,4	3 696,3	3 858,5	3 999,2	4 345,5	5 697,7	5 588,9
17	Nezemědělské vedlejší činnosti (neoddělitelné)	4 428,4	4 639,7	4 486,1	5 051,0	5 492,2	5 989,4	5 800,2
18	Produkce zemědělského odvětví (10+13+15+17)	133 868,5	136 040,1	141 065,6	149 013,4	167 198,3	191 857,0	175 531,4
19	Mezispotřeba celkem	89 769,9	92 432,6	96 088,0	97 819,9	107 790,3	127 810,3	118 039,5
20	Hrubá přidaná hodnota v základních cenách (18-19)	44 098,6	43 607,4	44 977,6	51 193,5	59 408,0	64 046,7	57 491,9
21	Spotřeba fixního kapitálu	18 724,7	19 921,0	20 632,8	20 724,8	22 887,9	25 227,9	25 227,9
22	Čistá přidaná hodnota v základních cenách (20-21)	25 373,9	23 686,5	24 344,8	30 468,7	36 520,1	38 818,8	32 264,0
23	Náhrady zaměstnancům	28 899,1	30 950,9	32 709,0	33 376,0	34 677,6	36 758,3	37 309,6
24	Ostatní daně z výroby	1 196,6	1 198,6	1 184,3	1 156,8	1 139,5	1 043,3	882,5
25	Ostatní dotace na výrobu	32 351,2	32 919,7	34 678,6	32 784,5	36 014,7	35 565,9	32 907,6
26	Důchod z faktorů (22-24+25)	56 528,5	55 407,5	57 839,1	62 096,4	71 395,2	73 341,4	64 289,1
27	Čistý provozní přebytek/Smíšený důchod (22-23-24+25)	27 629,4	24 456,6	25 130,2	28 720,4	36 717,6	36 583,2	26 979,5
28	Pachtovné a ostatní nájemné nemov.	7 232,2	7 615,5	7 798,5	8 702,7	9 292,8	9 841,1	9 939,5
29	Nákladové úroky	1 251,9	1 577,7	1 990,6	1 742,6	1 773,5	1 911,7	1 824,7
30	Výnosové úroky	458,0	482,7	706,2	818,8	684,6	752,3	765,3
31	PODNIKATELSKÝ DŮCHOD (27-28-29+30)	19 603,4	15 746,1	16 047,3	19 093,9	26 335,9	25 582,7	15 980,6

¹⁾ semidefinitivní data

²⁾ první odhad

³⁾ vinné hrozny určené k výrobě vína

3 Produkce českého zemědělství



3.1 Rostlinná výroba

V roce 2023 se v Česku sklídilo meziročně méně obilovin (-2,7 %), luskovin na zrno (-9,9 %), brambor (-12,4 %), cukrové řepy (-5,5 %), píce (-6,3 %), vína (-16,1 %) i ovoce (-22,7 %). Vyšší byla úroda olejnin (+9,4 %), zeleniny (+15,4 %) a chmele (+57,2 %).

3.1.1 Sklizeň v roce 2023

Sklizňová plocha obilovin celkem (tj. včetně kukuřice na zrno a ostatních obilovin) se meziročně snížila o 68,8 tis. ha (-5,0 %) na 1 317,2 tis. ha a jejich celková sklizeň 7 995, 5 tis. tun byla nižší o 222,9 tis. tun.

Nad úroveň roku 2022 byla vloni sklizeň pšenice ozimé (5 106,9 tis. tun), ječmene ozimého (813,8 tis. tun) a triticales (209,1 tis. tun). Méně se sklídilo pšenice jarní (136,2 tis. tun), ječmene jarního (950,4 tis. tun), žita (125,0 tis. tun), ovsa (118,6 tis. tun) i kukuřice na zrno (507,5 tis. tun).

Hektarový výnos obilovin celkem 6,07 t byl ve srovnání s předchozím rokem vyšší o 0,14 t (+2,4 %), z toho u pšenice ozimé byl dosažen hektarový výnos 6,56 t, pšenice jarní 3,86 t, žita 5,07 t, ječmene ozimého 6,32 t, ječmene jarního 4,94 t, ovsa 2,76 t, triticales 4,98 t, kukuřice na zrno 7,88 t.

Výroba luskovin a bílkovinných plodin na zrno byla vloni i přes větší osetou plochu meziročně nižší (-9,9 %), celkem bylo sklizeno 111,7 tis. luskovin, z toho hrachu na zrno 105,7 tis. tun (-8,2 %) s hektarovým výnosem 2,25 t.

Sklizeň brambor celkem 573,8 tis. tun byla meziročně o 12,4 % nižší, z jednoho hektaru se sklídilo v průměru 27,4 t. Plocha 20,9 tis. ha osázená vloni bramborami, byla nejnižší v celé historii sledování. Raných brambor bylo sklizeno 19,1 tis. tun při průměrném hektarovém výnosu 21,0 t, ostatních brambor (mimo rané a sadbové) 499,3 tis. tun s výnosem 28,7 t/ha.

Osevní plocha řepy cukrové 58,8 tis. ha byla meziročně téměř stejná, vzhledem k nižšímu hektarovému výnosu v loňském roce 65,2 t (-6,4 %) klesla sklizeň na 3 833,9 tis. tun (-5,5 %).

V roce 2023 došlo k nárůstu osevních ploch olejnin celkem o 33,3 tis. ha (+7,6 %) na výměru 470,4 tis. ha. Dosažená produkce z této plochy 1 454,4 tis. tun je o 125,2 tis. tun vyšší než v roce předchozím. Řepky bylo sklizeno 1 309,5 tis. tun, tzn. meziroční zvýšení o 143,1 tis. tun. Výnos řepkového semene z jednoho hektaru 3,45 t byl o 0,06 t vyšší. Nižší byla produkce máku, z plochy 26,3 tis. ha se při průměrném hektarovém výnosu 0,69 t sklídilo 18,0 tis. tun makového semene.

Kukuřice na zeleno bylo sklizeno 7 189,8 tis. tun, tj. o 425,3 tis. tun méně než v roce předchozím. Sklizeň sena jetele byla 325,6 tis. tun (-16,0 %) a vojtěšky 442,2 tis. tun (-15,7 %).

Produkce zeleniny celkem 284,2 tis. tun se meziročně zvýšila o 15,4 %. Výrazný nárůst sklizně byl zaznamenán u rajčat (+50,8 %), česneku (+49,9 %) a cibule (+33,0 %). Největší pokles se objevil u hrachu zahradního (-42,7 %) a špenátu (-21,1 %).

Sklizeň ovoce 123,4 tis. tun meziročně klesla o 22,7 %, s výjimkou hrušek a maliníků se propad týkal všech druhů ovoce. U jablek byl meziroční úbytek 30 tis. tun, u slivoní a švestek 5 tis. tun, višni 1 tis. tun a merunek necelých tisíc tun.

Na 16,3 tis. ha plodících vinic se při hektarovém výnosu 4,73 t sklídilo o 14,8 tis. tun méně než v roce 2022. Produkce chmele se proti roku 2022 zvýšila o 2 545 tun. Výnos chmele z jednoho hektaru 1,44 t je také vyšší, a to o 0,54 t než v roce minulém.

3.1.2. Spotřeba hnojiv

Spotřeba živin obsažených v minerálních hnojivech v hospodářském roce 2022/2023 dosáhla 295 tisíc tun. Meziročně byla o 1,4 % nižší a ve srovnání se spotřebou před 10 lety poklesla o 12,6 %. Ve spotřebovaných minerálních hnojivech bylo obsaženo 231 tis. tun dusíku, 38 tis. tun oxidu fosforečného a 26 tis. tun oxidu draselného. Zatímco spotřeba dusíkatých hnojiv ve srovnání s předchozím obdobím mírně vzrostla (+1,1 %), fosforečných a draselných hnojiv se spotřebovalo méně (-5,8 %; resp. -14,4 %). Na jeden hektar hnojené zemědělské půdy se spotřebovalo 108,8 kg živin z minerálních hnojiv, z toho 85,2 kg/ha dusíku, 14,2 kg/ha fosforu (P₂O₅) a 9,4 kg/ha draslíku (K₂O). Spotřeba statkových hnojiv necelých 13 milionu tun se meziročně téměř nezměnila (+0,3 %) a na hektar hnojené zemědělské půdy se jich spotřebovalo necelých 5 tun.

3.1.3 Srovnání sklizně s pětiletým průměrem

Sklizeň většiny polních plodin v roce 2023, v porovnání s průměrem předchozích pěti let nebyla špatná, přestože proti roku 2022 byla nižší.

Celková sklizeň obilovin 7 996 tis. tun převýšila uvedený průměr o 2,0 % (pšenice o 8,4 %, ječmene o 0,6 %), sklizeň luskovin na zrno 112 tis. tun o 16,0 %, olejin celkem 1 454 tis. tun o 10,0 % (řepky o 9,0 %), přičemž uvedené skupiny plodin v roce 2023 byly pěstovány na 73 % orné půdy.

Od pětiletého průměru se příliš neodchýlila v minulém roce sklizeň cukrové řepy 3 834 tis. tun (-0,5 %), úroda brambor 574 tis. tun se však propadla o 11,2 %.

Z trvalých kultur úroda chmele 7 tis. tun převyšovala pětiletý průměr o 13,0 %, naopak sklizeň vína 77 tis. tun byla o 13,3 % nižší.

Tabulka 1: Sklizeň vybraných zemědělských plodin, porovnání s pětiletým průměrem

Plodina	Ukazatel	Rok 2022	Rok 2023	Rozdíl	Index	Průměr 2018–2022	Rozdíl průměru	Index průměru (%)
Obiloviny celkem	P (ha)	1 386 011	1 317 204	-68 807	95,0	1 353 607	-36 403	97,3
	S (t)	8 218 416	7 995 524	-222 892	97,3	7 837 851	157 673	102,0
	V (t/ha)	5,93	6,07	0,14	102,4	5,79	0,28	104,9
Pšenice	P (ha)	854 434	817 762	-36 673	95,7	819 388	-1 626	99,8
	S (t)	5 188 687	5 262 361	73 674	101,4	4 856 406	405 955	108,4
	V (t/ha)	6,07	6,44	0,36	106,0	5,93	0,50	108,5
Žito	P (ha)	24 124	24 653	529	102,2	27 439	-2 786	89,8
	S (t)	128 154	124 950	-3 203	97,5	140 964	-16 014	88,6
	V (t/ha)	5,31	5,07	-0,24	95,4	5,13	-0,06	98,9
Ječmen	P (ha)	334 504	321 133	-13 371	96,0	327 493	-6 360	98,1
	S (t)	1 877 363	1 764 205	-113 158	94,0	1 753 355	10 850	100,6
	V (t/ha)	5,61	5,49	-0,12	97,9	5,35	0,14	102,7
Oves	P (ha)	45 147	42 997	-2 150	95,2	46 991	-3 994	91,5
	S (t)	167 995	118 593	-49 402	70,6	166 632	-48 040	71,2
	V (t/ha)	3,72	2,76	-0,96	74,1	3,55	-0,79	77,7
Kukuřice na zrno	P (ha)	80 453	64 369	-16 083	80,0	85 360	-20 991	75,4
	S (t)	639 467	507 540	-131 927	79,4	712 484	-204 944	71,2
	V (t/ha)	7,95	7,88	-0,06	99,2	8,26	-0,38	95,4
Luskoviny celkem	P (ha)	45 634	51 920	6 285	113,8	38 987	12 932	133,2
	S (t)	123 948	111 676	-12 273	90,1	96 277	15 399	116,0
	V (t/ha)	2,72	2,15	-0,57	79,2	2,45	-0,30	87,9
Brambory	P (ha)	21 680	20 947	-734	96,6	22 833	-1 886	91,7
	S (t)	655 258	573 769	-81 490	87,6	645 900	-72 131	88,8
	V (t/ha)	30,22	27,39	-2,83	90,6	28,30	-0,91	96,8
Řepa cukrová	P (ha)	58 238	58 803	565	101,0	60 626	-1 822	97,0
	S (t)	4 055 471	3 833 868	-221 603	94,5	3 851 498	-17 630	99,5
	V (t/ha)	69,64	65,20	-4,44	93,6	63,64	1,56	102,5
Olejniny celkem	P (ha)	437 077	470 397	33 320	107,6	454 739	15 657	103,4
	S (t)	1 329 132	1 454 354	125 222	109,4	1 322 486	131 868	110,0
	V (t/ha)	3,04	3,09	0,05	101,7	2,91	0,19	106,4
Řepka	P (ha)	343 964	379 944	35 980	110,5	369 214	10 729	102,9
	S (t)	1 166 393	1 309 496	143 103	112,3	1 200 878	108 618	109,0
	V (t/ha)	3,39	3,45	0,06	101,6	3,25	0,20	106,1
Kukuřice na zeleno	P (ha)	211 789	222 929	11 140	105,3	222 284	645	100,3
	S (t)	7 615 122	7 189 810	-425 313	94,4	7 961 909	-772 099	90,3
	V (t/ha)	35,96	32,25	-3,70	89,7	35,84	-3,58	90,0
Chmelnice plodící	P (ha)	4 943	4 860	-83	98,3	4 981	-121	97,6
	S (t)	4 452	6 997	2 545	157,2	6 191	807	113,0
	V (t/ha)	0,90	1,44	0,54	159,8	1,24	0,20	115,9
Vinice plodné	P (ha)	16 416	16 280	-136	99,2	16 187	92	100,6
	S (t)	91 764	76 976	-14 788	83,9	88 772	-11 795	86,7
	V (t/ha)	5,59	4,73	-0,86	84,6	5,49	-0,76	86,2

Legenda: P – Plocha
S – Sklizeň
V – Hektarový výnos

3.2 Živočišná výroba

Stavy zvířat k 31. 12. 2023 zaznamenaly oproti předchozímu roku snížení u skotu (-1,5 %) a drůbeže (-7,6 %), u prasat došlo ke zvýšení (+2,5 %).

Z českých chovů bylo v roce 2023 dodáno na jatka v ČR nebo v zahraničí meziročně méně prasat, na rozdíl od vyšších dodávek skotu a téměř stejného množství drůbeže. Vyjádřeno v mase (jatečné hmotnosti), to bylo 216 761 tun (-7,6 %) vepřového, 98 980 tun (+3,2 %) hovězího a 200 874 tun (+0,1 %) drůbežího. Po započítání bilance dovozu a vývozu masa se předběžně kalkulovaná spotřeba meziročně zvýšila u hovězího (+2,3 %) a drůbežího (+5,1 %), snížila se však u vepřového (-3,7 %).

3.2.1 Výroba masa, nákup mléka a ceny zemědělských výrobců

Za celý rok 2023 bylo vyrobeno 435 908 tun masa. Do celkového poklesu o 2,6 % se promítla nižší výroba vepřového (197 859 tun; -5,2 %) a drůbežího (167 687 tun; -1,3 %), zatímco výroba hovězího se mírně zvýšila (70 230 tun; +2,4 %). Meziročně vyšší byl i přímý nákup mléka. Celkově bylo ze zemědělských podniků nakoupeno mléko v množství 3 138 mil. litrů (+1,6 %).

Ceny jatečných kuřat byly meziročně nižší o 5,5 %. Výrobci prodávali jatečná kuřata I. třídy jakosti v průměru za 28,51 Kč za kg v živém.

Ceny zemědělských výrobců mléka byly vzhledem ke zvýšené základně ve 4. čtvrtletí 2022 meziročně o 18,7 % nižší. Průměrná cena litru mléka jakostní třídy Q dosáhla 10,27 Kč/l.

3.2.2 Skot a hovězí maso

K 31. prosinci 2023 dosáhly stavy skotu 1 369,6 tis. ks., což je o 20,9 tis. ks méně než v předchozím období. Stavy krav se snížily o 10,7 tis. ks (-1,8 %) z toho počet krav dojených zaznamenal zvýšení o 1,0 tis. ks (+0,3 %).

Za rok 2023 dosáhla výroba mléka 3 383,9 mil. litrů, ve srovnání s rokem 2022 se zvýšila o 4,1 %. Průměrná denní dojivost 25,62 litru vzrostla o 2,9 %. Na 100 krav se narodilo 99,9 kusů telat a odchovalo se 94,4 kusů telat (+0,5 %). Úhyn telat do 3 měsíců činil 5,5 % z počtu narozených (-0,6 % bodu). Tržnost mléka byla 97,2 %.



V roce 2023 bylo na jatkách vyrobeno 70 230 tun hovězího masa (+2,4 %).

Při vyšším vývozu živých zvířat k porážce v zahraničí (+5,1 %) a jejich nižším dovozu (-4,3 %) se zvýšila i hrubá tuzemská produkce hovězího masa o 3,2 %. V hodnotě přepočtené na maso se vyvezlo v živých zvířatech 26 916 tun, což přesahuje výrobu hovězího masa v ČR vyšší než za jedno čtvrtletí.

V loňském roce se vyvezlo hovězího masa 16 109 tun (+12,3 %) a dovezlo se ho 42 905 tun (+5,6 %). Čistý dovoz hovězího masa odpovídal čistému vývozu živého skotu k porážce přepočítanému na maso. Předběžně kalkulovaná spotřeba hovězího masa v roce 2023 dosáhla 99 166 tun, což je o 2,3 % více než v roce předcházejícím. Srovnávací základna byla vlivem téměř skokového navýšení cen v druhém čtvrtletí roku 2022 snižená, kdežto v roce 2023 byly ceny stabilní, i když stále vysoké.

Tabulka 1: Dekompozice výroby hovězího masa v roce 2023

Ukazatel	Řádek	Počet zvířat (ks)	Živá hmotnost (tuny)	Jatečná hmotnost / maso	
				tuny	meziroční změna
Porážky na jatkách	01	228 248	131 814	70 230	+2,4 %
Porážky mimo jatka	02	6 936	3 938	2 141	+4,4 %
Užitá produkce	03=01+02	235 184	135 752	72 371	+2,5 %
Vývoz zvířat k porážce	04	77 475	50 263	26 916	+5,1 %
Dovoz zvířat k porážce	05	955	578	306	-4,3 %
Hrubá tuzemská produkce	06=03+04-05	311 704	185 437	98 980	+3,2 %
Vývoz masa	07	x	x	16 109	+12,3 %
Dovoz masa	08	x	x	42 905	+5,6 %
Kalkulovaná spotřeba	09=03-07+08	x	x	99 166	+2,3 %

3.2.3 Prasata a vepřové maso

Stavy prasat dosáhly k 31. prosinci 1 362,3 tis. ks, což bylo o 33,5 tis. ks více, než v předchozím roce. Počty prasnic dosáhly 79,1 tis. ks (+3,3 %).

Na 1 prasnici se v roce 2023 narodilo 33,3 kusů (+2,0 %) a odchovalo 29,5 kusů (+0,9 %) selat. Úhyn selat z počtu narozených činil 11,4 %.

Výroba vepřového masa na jatkách v roce 2023 opět poklesla. Snižením o 5,2 % se dostala na 197 859 tun.

Vývoz prasat k porážce v zahraničí se snížil o 27,1 % a více než 2,5x se navýšil jejich dovoz. Obě tyto změny přispěly ke snížení hrubé tuzemské produkce na 216 761 tun vepřového masa (-7,6 %).



Snížil se také obrat pohybu zboží přes hranice pro komoditu vepřové maso. Vepřového se dovezlo 280 848 tun (-3,5 %), vyvezlo se ho 31 417 tun (-10,8 %), takže předběžně kalkulované množství masa, které bylo určeno k domácí spotřebě, se snížilo o 3,7 %.

Tabulka 2: Dekompozice výroby vepřového masa v roce 2023

Ukazatel	Řádek	Počet zvířat (ks)	Živá hmotnost (tuny)	Jatečná hmotnost / maso	
				tuny	meziroční změna
Porážky na jatkách	01	2 146 792	258 897	197 859	-5,2 %
Porážky mimo jatka	02	79 900	9 986	7 689	-5,2 %
Užitá produkce	03=01+02	2 226 692	268 883	205 548	-5,2 %
Vývoz zvířat k porážce	04	141 810	17 902	13 770	-27,1 %
Dovoz zvířat k porážce	05	26 825	3 391	2557	+173,2 %
Hrubá tuzemská produkce	06=03+04-05	2 341 677	283 394	216 761	-7,6 %
Vývoz masa	07	x	x	31 417	-10,8 %
Dovoz masa	08	x	x	280 848	-3,5 %
Kalkulovaná spotřeba	09=03-07+08	x	x	454 979	-3,7 %

3.2.4 Drůbež a drůbeží maso

Stavy drůbeže k 31. prosinci 2023 se proti stejnému období předchozího roku snížily na 21 956,9 tis. kusů, tedy o 1 806,6 tis. ks. Stavy nosnic byly vyšší o 115,6 tis. kusů (+2,4 %). Produkce konzumních vajec dosáhla od počátku roku 1 478,3 mil. kusů, tj. meziroční snížení o 3,3 %, průměrná snáška na 1 slepici činila 315,3 kusů vajec.

V roce 2023 bylo dodáno na jatka 258 013 tun drůbeže, což odpovídá výrobě 167 687 tun drůbežního masa (-1,3 %).



Vývoz zvířat k porážce do zahraničí se zvýšil na 28 505 tun jatečné hmotnosti (+9,1 %), což při nulovém dovozu odpovídá hrubé domácí produkci s nepatrnou změnou +0,1 %. Ta dosáhla 200 874 tun.

Dovoz drůbežního masa se zvýšil na 119 652 tun (+11,0 %), ale klesl jeho vývoz (22 033 tuny; -13,6 %), takže podle předběžného výsledku zůstalo v ČR 269 987 tun (+5,1 %) drůbežního masa k domácí spotřebě.

Tabulka 3: Dekompozice výroby drůbežního masa v roce 2023

Ukazatel	Řádek	Počet zvířat (tis. ks)	Živá hmotnost (tuny)	Jatečná hmotnost / maso	
				tuny	meziroč ní změna
Porážky na jatkách	01	118 852	258 013	167 687	-1,3 %
Porážky mimo jatka	02	2 765	7 075	4 682	+0,4 %
Užitá produkce	03=01+02	121 617	265 088	172 369	-1,3 %
Vývoz zvířat k porážce	04	13 334	42 590	28 505	+9,1 %
Dovoz zvířat k porážce	05	0	0	0	-
Hrubá tuzemská produkce	06=03+04 -05	134 951	307 678	200 874	+0,1 %
Vývoz masa	07	x	x	22 033	-13,6 %
Dovoz masa	08	x	x	119 652	+11,0 %
Kalkulovaná spotřeba	09=03- 07+08	x	x	269 987	+5,1 %

3.3. Agrární zahraniční obchod (AZO) ČR



V meziročním srovnání roku 2023 a 2022 vzrostl obrat agrárního zahraničního obchodu ČR (AZO) o 9 %. Rostl jak agrární vývoz, tak agrární dovoz, přičemž vývoz posílil o 11 % a hodnota dovozu vzrostla o 7 %. Trvale záporné saldo agrárního zahraničního obchodu ČR se zlepšilo o 19 % (ze 47,0 mld. Kč na 38,0 mld. Kč). Stupeň krytí dovozu vývozem se meziročně zvýšil o 3,5 % na 88,9 %.

Záporná bilance AZO ČR se zeměmi EU-27 se v roce 2023 meziročně výrazně zlepšila ze 17,5 mld. Kč na 6,9 mld. Kč (o 61 %). Naopak bilance se třetími zeměmi se meziročně mírně prohloubila z 28,5 mld. Kč na 30,0 mld. Kč (o 5 %).

K nejvýznamnějšímu meziročnímu zlepšení bilance AZO ČR došlo u přípravků k výživě zvířat, řepkového oleje a cukru, a to zejména v relaci obchodu uvnitř EU. Oproti tomu meziroční zhoršení salda agrárního zahraničního obchodu nastalo nejvíce u vepřového masa a řepkových semen (obojí o 3,7 mld. Kč) s tím, že zhoršení salda jde na vrub poklesu dovozů ze zemí EU resp. vývozů do zemí EU. Detailní přehled nabízejí tabulky 2 - 4.

V roce 2023 došlo ve dvou zemích, kde působí agrární diplomaté ČR¹, k meziročnímu nárůstu agrárního exportu ČR. Vývoz narostl o 19 % do Srbska (zvýšení exportu násadových vajec a sladu) a o 14 % do Číny (nárůst exportu potravinových přípravků a pektinů). Agrární export ČR meziročně poklesl o 32 % do Spojených států (zejména vzhledem ke snížení exportu potravinových přípravků, který v roce 2022 meziročně skokově vzrostl více než 27krát). O 18 % se snížil vývoz do Spojených arabských emirátů (pokles exportu sýrů a čokolády) a o 4 % poklesl vývoz do Japonska (zejména vzhledem ke snížení exportu cigaret a výživy pro psy a kočky).

KOMODITNÍ POHLED

Nejvíce **vyváženými** českými agrárními položkami² byly v roce 2023 **cigarety, přípravky k výživě zvířat, potravinové přípravky, pekařské zboží, pšenice a nezahuštěné mléko a smetana**. Hlavními **dováženými** agrárními produkty do ČR byly **vepřové maso, přípravky k výživě zvířat, pekařské zboží, potravinové přípravky, sýry a tvaroh a čokoláda**. Detailnější údaje o nejvíce vyvážených a dovážených agrárních položkách ve sledovaném období uvádí tabulka 1.

TERITORIÁLNÍ POHLED

Agrární zboží **směřovalo** v roce 2023 opět zejména do **Německa** (27,6 %) a na **Slovensko** (19,5 %). V roce 2023 vzrostl podíl Německa o 3,1 p. b. a podíl Slovenska naopak poklesl o 0,5 p. b. Třetí

¹ Čína, Spojené arabské emiráty, Srbsko, USA a Japonsko.

² Řazeno dle hodnoty vývozu ve finančním vyjádření, a to na základě 4-místných, ale i podrobnějších kódů celní nomenklatury.

nejvýznamnější vývozní destinací zůstalo **Polsko** (8,8 %). Dále následovaly **Rakousko** (5,8 %), **Itálie** (4,8 %) a **Maďarsko** (4,2 %). Hlavními odběrateli byly v rámci třetích zemí Spojené království (2,1 %), Ukrajina (0,8 %), Rusko a Egypt (shodně 0,7 %), Spojené státy a Turecko (shodně 0,5 %), Japonsko (0,4 %) a Švýcarsko, Srbsko, Norsko a Jižní Afrika, (shodně 0,3 %).

Český agrární **dovoz** pocházel v roce 2023 zejména z **Německa** a **Polska**, jejich podíly činily 19,6 % a 15,8 %. V meziročním porovnání v roce 2023 poklesl jak podíl Německa, tak i podíl Polska, shodně o 0,1 p. b. Dalšími významnými dovozci byly **Nizozemsko** (7,0 %), **Slovensko** (6,5 %), **Španělsko** a **Itálie** (shodně 6,2 %). Z třetích zemí byly hlavními dodavateli Čína (2,0 %), Ukrajina (1,9 %), Norsko (1,3 %), Spojené království (1,1 %), Turecko a Spojené státy (shodně 1,0 %) a Brazílie (0,8 %).

K nejvýraznějšímu meziročnímu **zlepšení bilance českého AZO v teritoriálním pohledu** došlo v obchodě s Německem (o 12,9 mld. Kč, zejména enormním nárůstem vývozu cigaret), Slovenskem (o 3,7 mld. Kč), Maďarskem (o 1,3 mld. Kč) a Spojeným královstvím (o 1,1 mld. Kč). **Zhoršení bilance** zaznamenal obchod zejména s Polskem (o 3,8 mld. Kč, především navýšením dovozu pekařského zboží a snížením vývozu pšenice), Španělskem (o 2,2 mld. Kč) a Rumunskem (o 2,1 mld. Kč).

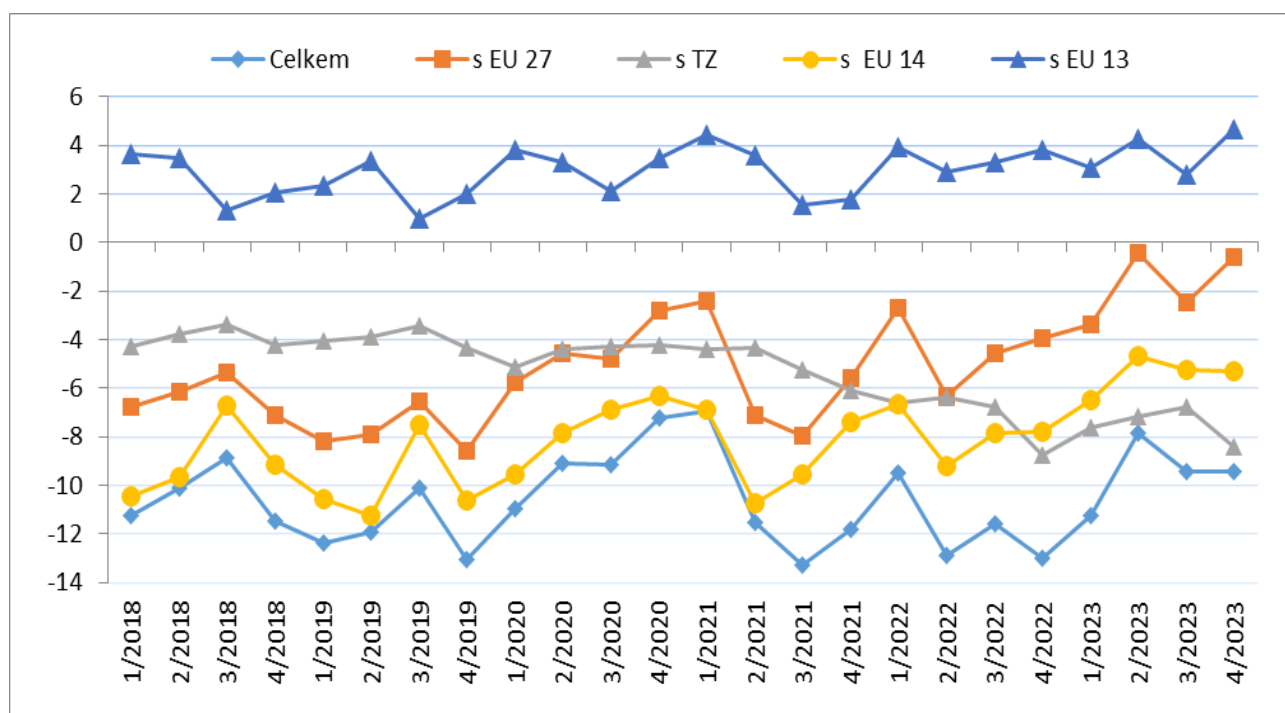
Tabulka 1 – Přehled 10 nejvíce z ČR vyvážených a do ČR dovážených položek v roce 2023

Položka	Hodnota vývozu (mld. Kč)	Podíl na agrár. vývozu (%)	Změna proti roku 2022 (%)	Položka	Hodnota dovozu (mld. Kč)	Podíl na agrár. dovozu (%)	Změna proti roku 2022 (%)
Cigarety	29,4	10,1	89,0	Vepřové maso	22,2	6,8	21,4
Přípravky k výživě zvířat	25,6	8,8	24,0	Přípravky k výživě zvířat	16,4	5,0	23,8
Potravinové přípravky	16,5	5,6	9,9	Pekařské zboží, pečivo, oplatky apod.	15,8	4,8	20,3
Pekařské zboží, pečivo, oplatky apod.	16,4	5,6	21,0	Potravinové přípravky	13,9	4,2	6,3
Pšenice	15,7	5,4	-8,3	Sýry a tvaroh	12,8	3,9	-0,6
Mléko a smetana nezahuštěná neslazená	12,9	4,4	3,8	Čokoláda a ostatní kakaové přípravky	12,2	3,7	14,5
Sýry a tvaroh	9,9	3,4	16,6	Výrobky obsahující tabák a nikotin (k vdechování bez spalování)	8,8	2,7	37,6
Řepkový olej	8,7	3,0	5,5	Drůbeží maso	8,1	2,5	8,8
Čokoláda a ostatní kakaové přípravky	8,4	2,9	7,4	Káva	8,0	2,4	-0,2
Pivo	8,3	2,8	10,4	Cigarety	7,3	2,2	1,0

Pozn.: Agrární zboží je vymezené kapitolami 01 až 24 celního sazebníku; hodnoty řazeny na základě HS 4. Výpočty jsou provedeny z nezaokrouhlených dat.

Zdroj: ČSÚ – Databáze pohybu zboží přes hranice, únor 2024

Graf 1 – Vývoj bilance AZO ČR v letech 2018 až 2023 podle čtvrtletí (mld. Kč)



Pozn.: EU 14 – původní členové EU (bez Spojeného království), EU 13 – nové členové EU (od 2004), TZ – třetí (mimounijní) země včetně Spojeného království.

Zdroj: ČSÚ – Databáze pohybu zboží přes hranice, únor 2024



4 Společná zemědělská politika

Ing. Eliška Plachá, Společná zemědělská politika a evropská spolupráce



Nová pravidla Společné zemědělské politiky byla implementována od ledna 2023 po dvouletém přechodném období. I přes skutečnost, že oficiální jednání nebyla prozatím oficiálně zahájena a Evropská komise zatím neplánuje zveřejnění žádného sdělení za svého působení, bylo zpracováno prvotní stanovisko, prosazeno do pozice Copa – Cogeca a dalších nevládních organizací. V tomto stanovisku apeluje Agrární komora České republiky (AK ČR), Zemědělský svaz České republiky a další nevládní organizace o primárním naplňování cílů definovaných ve Smlouvě o fungování Evropské Unie s tím, že cílem zemědělské politiky by mělo být zvyšování produktivity zemědělství podporou technického pokroku a zajišťováním racionálního rozvoje zemědělské výroby a optimálního využití výrobních faktorů. Dle Agrární komory České republiky by měla zemědělská politika zajišťovat odpovídající životní úroveň zemědělců skrze navýšování individuálních příjmů zemědělců, měla by vést ke stabilizaci trhů a k zajištění plynulého zásobování, ale i k zajištění potravin spotřebitelům za rozumné ceny. Potravinové zabezpečení ve všech svých aspektech – bezpečnost potravin, cenová dostupnost potravin, kvalita potravin a dostupnost potravin – by mělo být klíčovou prioritou SZP po roce 2027, společně s udržitelným posilováním zemědělské produkce. Apelujeme na zajišťování soběstačnosti v zemědělsko-potravinářské produkci v Evropské Unii a na konkurenceschopnost sektoru i evropských zemědělců a potravinářů. Ve stanovisku také uvádíme, že rozpočet pro SZP musí být navýšen, a to ideálně skrze kombinaci různých zdrojů – ze strany členských států, z politických nástrojů a z nových tržních nástrojů. S ohledem na nárůst požadavků kladených na zemědělce a dosavadní nenavýšování finančních prostředků, klíčovou prioritou by kromě zajištění vyššího rozpočtu měla být i ochrana vnitřního trhu EU, například skrze přísnější celní politiku. Agrární komora České republiky trvá na tom, že Společná zemědělská politika by po roce 2027 měla konečně dostát dlouho slibovanému zjednodušení. Přímé platby by měly být zachovány, minimálně v základní míře plateb vázaných na plochu, které zajišťují hlavní stabilitu a jistotu pro zemědělce v nejistých a turbulentních dobách. Mezi kroky Agrární komory České republiky, týkající se Společné zemědělské politiky, patří podrobný monitoring, účast na jednání v Maďarsku v září 2024, kde naplno začnou vyjednávání na neformální Radě ministrů k nové podobě SZP po roce 2027, zapojení se do iniciativ Komise a dále také příprava hlubší strategie.

4.2 Konsorcium

Agrární komora ČR je i nadále členem Konsorcia nevládních organizací, potravinářských a zemědělských podniků (dále Konsorcium). Konsorcium hájí národní zájmy a priority členské základy v přípravě Společné zemědělské politiky a jiných strategií a iniciativ Evropské komise, včetně legislativních procesů, přijímá a prosazuje svá stanoviska, prezentuje požadavky na setkáních se zástupci evropských institucí, včetně poslanců Evropského parlamentu, zástupců Evropské komise a ostatních institucí. Konsorcium poskytuje aktuální informace svým členům. Zájmy konsorcia zastupuje v Bruselu Smluvní partner společnost CrossEurope Consulting, s.r.o.

5 Činnost komoditních rad a komisí při AK ČR

Ing. Gabriela Dlouhá, Ph.D., MPA, vedoucí oddělení komodit a ekonomiky

Komoditní rady (KR) a Komise při Agrární komoře České republiky slouží jako poradní orgán a zdroj nejnovějších informací pro představenstvo a prezídium AK ČR. Na jednání představenstva předsedové jednotlivých komoditních rad v rámci bodu programu tzv. Komoditní informace seznamují členy představenstva a případné hosty s aktuální situací v dotčených sektorech a předkládají návrhy řešení, pro která posléze hledají u představenstva podporu. Představenstvo AK ČR, respektive prezídium AK ČR se poté při jednání s partnery ve státní správě (především MZe) a ve vyjádřeních pro média drží usnesení představenstva AK ČR.

Předsedové jednotlivých KR a komisí mohou s žádostí o řešení závažné situace oslovit členy prezidia AK ČR a požadovat, aby se konkrétním bodem zabývali na svém příštím jednání. Zápisy se závěry včetně usnesení či doporučení jsou průběžně zveřejňovány na informačních kanálech AK ČR v interní sekci (po přihlášení se na www.akcr.cz v sekci Zápisy z jednání AK ČR). Krátká informace z jednání je na webových stránkách AK ČR a většinou v týdeníku Zemědělec a měsíčníku AGRObase. Stálými členy KR a komisí jsou většinou i zástupci Ministerstva zemědělství, Státního zemědělského intervenčního fondu, Ústavu zemědělské ekonomiky a informací, Státní veterinární správy, Státní zemědělské a potravinářské inspekce, Ministerstva školství, mládeže a tělovýchovy a dalších organizací v závislosti na projednávaném tématu tak, aby byla zajištěna komunikační linka mezi AK ČR a státní správou. Konkrétní problémy tak mohou být řešeny v souladu s požadavky členské základny AK ČR. Zároveň jednání KR a komisí na rozdíl od jednání samotného představenstva umožňuje detailnější sběr a vyhodnocování informací pro konkrétní komoditu s větší mírou vyhrazeného času, oproti poměrně omezenému času pro jednání představenstva. Je tak možné věnovat se i zdánlivě okrajovějším tématům jako je například udělení chráněného zeměpisného označení, výsledkům kontrol či řešit některé otázky související s ochranou rostlin nebo welfare zvířat.

5.1 Komoditní rady, rostlinná výroba

Na začátku předešlého volebního období v polovině roku 2020 se aktualizovalo složení a činnost komoditních rad a komisí při AK ČR. Většina jednání již probíhala presenční formou, mimořádně online formou přes platformu MS Teams či další online prostředí. Nejaktivnější z komoditních rad rostlinné výroby byla tradičně Komoditní rada pro mák, nově pod vedením Ing. Jaromíra Gece, který nahradil dlouholetého předsedu a člena představenstva Ing. Jaroslava Mikoláše, který koncem roku 2022 odstoupil z funkce předsedy Komoditní rady. Jednání této KR probíhá v pravidelných čtvrtletních intervalech. Tradičně aktivní je také Komoditní rada pro obiloviny a olejniny, kterou nově od 32. sněmu AK ČR vede člen představenstva Ing. Martin Volf, který nahradil dlouholetého předsedu Ing. Josefa Kubiše, tato KR se setkávala v závislosti na vývoji trhu, případně podle průběhu vegetační sezony. Aktivní byla také Komoditní rada pro cukrovou řepu pod vedením Ing. Martina Pýchy. Nově vznikla v roce 2021 Komoditní rada pro okrasné zahradnictví a školkařství při Agrární komoře České republiky. Vznik této komoditní rady inicioval Svaz květinářů a floristů České republiky z důvodu zrušení poradního sboru Ministerstva zemědělství. Předsedou Komoditní rady byl zvolen pan Ing. Jiří Valtera, člen představenstva Svazu květinářů a floristů ČR a jednání probíhá pravidelně minimálně 3x za rok. V dubnu 2023 nově vznikla Komoditní rada pro ovoce, zeleninu a předsedou byl

zvolen Ing. Jiří Stodůlka, sešla se 3x. Závěrem roku 2023 po delší covidové odmlce se aktivizovala a sešla Komoditní rada pro brambory při AK ČR a jejím předsedou byl zvolen Ing. Josef Králíček.

Z činnosti a témat

Komoditní rada pro mák

- Aktuální situace na trhu, stav porostů, předpoklad pro sklizeň,
- zhodnocení sklizně, předpoklad pro skladování a obchodování,
- Český modrý mák a jeho propagace formou projektů NNO,
- revize České cechovní normy pro mák a makové náplně,
- Chráněné zeměpisné označení Český modrý mák, jeho úprava a stav žádostí a kontrol ze strany Státní zemědělské a potravinářské inspekce (SZPI),
- kontroly dovozového máku a komunikace se SZPI,
- mák z pohledu národní a evropské legislativy,
- přípravy na ochranu rostlin, žádosti o výjimky,
- nová pravidla SZP 2023-2027.

Komoditní rada pro obiloviny a olejniny

Jana Nováková, odborný referent

Komoditní rada pro obiloviny a olejniny je poradním orgánem a zdrojem aktuálních informací pro představenstvo a prezídium AK ČR. Zasedání komoditní rady v uvedeném období termínově korespondovalo s vývojem trhu a bylo ovlivněno průběhem vegetační sezony. Účast členů za jednotlivé kraje byla velmi dobrá, v případě že se člen rady nemohl zúčastnit osobně, tak za sebe zajistil dobře informovaného zástupce o situaci v konkrétním kraji. Na jednáních rady se účastnili i zástupci MZe a ČSÚ.

Stav porostů

- Situace u jařin, kdy sucho a nízké teploty ovlivnily horší vzházení a zpoždění vegetace,
- značný výskyt hrabošů hlavně na jižní a střední Moravě a v Poohří,
- situace u ozimých plodin – podzim byl extrémně teplý a dlouhý, ale suchý; porosty jsou nevyrovnané. Řepky bylo zaseto cca 355 tis. ha oproti 380 tis. ha v roce 2022, z důvodu sucha a výskytu hraboše byly zaorávky.

Sklizeň

- Kvůli teplému počasí byla rychlá a přinesla průměrné výnosy u základních obilovin.
- Sklizeň obilovin – vyšší úroda než v roce 2022, ale horší kvalita, předpoklad růstu zásob a tím pádem nízké výkupní ceny pro prvovýrobce, chyběl odbyt pro obchodníky. Je nutnost hledat řešení odbytu obilí a podpora exportu do třetích zemí v rámci EU.
- Zemědělci se potýkali nejen se suchem, ale i s krupobitím, které se nejcitelněji projevilo na jižní Moravě a ve Středočeském kraji.

Komoditní rada pro cukr a cukrovou řepu do dubna 2024:

Ing. Jan Křováček, Ph.D., tajemník Svazu pěstitelů cukrovky Čech

KR cukr – cukrovka je jediný reprezentativní orgán 5ti cukrovarnických společností v ČR, sdružených v Českomoravském cukrovarnickém spolku (Tereos TTD, Agrana, Litovel, Prosenice, Vrbátky) a pěstitelů cukrovky v Čechách, na Moravě a ve Slezsku, zastoupených pěstitelskými Svazy Čech, Moravy a Slezska.

Zasedání se konala každý rok 2020 - 2023 za účasti odborných pracovníků MZe ČR, SZIF, VÚMOP a ÚZEI, případně přizvaných hostů (ÚKZÚZ, VÚRV Ruzyně), v sídle ZS ČR nebo AK ČR. I v posledním sledovaném roce 2023 bylo a nadále stále je jednání KR pro cukr a cukrovku intenzivní, situace na trhu s cukrem se výrazně zhoršila od doby ukončení kvót (podzim roku 2017) a udržitelnost pěstování cukrovky se tak dostala do ohrožení díky zhoršující se rentabilitě pěstování. Aktuální stav (konec roku 2023 a počátek roku 2024) je již díky dobré ceně cukru (aktuálně okolo 800 - 850 EUR/t bílý cukr) uspokojivý a po několika nepodařených letech i oprávněný a dlouho očekávaný.

Cukrová řepa nyní drží podniky „nad vodou“ a pomáhá jim se dostat z červených čísel za rok 2023 alespoň k nule nebo mírně nad ní. Ostatní komodity jsou velmi nerentabilní, většina je ztrátová s nezlepšujícím se zatím výhledem na léto 2024. Nicméně i cukr čelí levným dovozům pod cenou (cena kolem 700 EUR/t bílý cukr) z Ukrajiny, což bude jedním z nosných témat jednání KR v roce 2024, aby byla zachována v EU profitabilní konkurenceschopná a udržitelná cena za interní cukr pro kampaň 2024/2025.

K problémům suchých ročníků bez kvót 2018, 2019 a cercosporovému roku 2020 se přidala ke konci roku 2021 energetická krize a nakonec i problémy s válkou na Ukrajině v roce 2022 a dále, což negativně dopadá na celý sektor cukr – cukrovka. Aktuálním problémem pro řešení je tedy dovoz bezcelních surovin, vč. cukru, z Ukrajiny do EU, taktéž do ČR, čímž se uměle snižuje cena cukru na trhu, obdobně jako tomu bylo v roce 2023 u pšenice. Množství dovozů jsou zatím spíše menší, ale ohrožující.

Předmětem jednání KR v roce 2020 – 2023 a dále v roce 2024 jsou:

- Aktuální problematika komodity v rámci ČR a EU, detailní vývoj v ČR a EU, sledování regulací ze strany Bruselu (EK, EP, RM),
- kampaňové informace, odhady rozsahu budoucího pěstování cukrovky (v rámci ČR i EU), analýza dopadu ukončení kvót,
- ekonomika produkce cukrovky a cukru, rentabilita pěstování (ve spolupráci s ÚZEI), dotační politika vč. VCS (couplované platby), PRV, podpory formou národních dotací, DT 3.k. a 3.i., 3.l.,
- Limity Cross Compliance, zejména ve spolupráci s VÚMOP, erozní ohroženost pozemků a protierozní opatření,
- zásadní agronomické problémy v souvislosti s možným budoucím používáním POR (UKZÚZ) – neonikotinoidy pro moření cukrovky (rok 2019 – 2022 byl velmi uspokojivě vyřešen, dopadla dobře i výjimka pro rok 2023, i když po jednání ESD tu velká nejistota byla). Jednalo se i o výjimce na fungicidní moření Vibrance a insekticidní Buteo start a výjimka byla ze strany ÚKZÚZ udělena. Maximální snaha o eliminaci špatných rozhodnutí na úrovni EK-Brusel. Úzká spolupráce mezi MZe, ÚKZÚZ a profesními svazy je nyní velmi důležitá a nezbytná,

- mimořádný přínos pro budoucnost cukrovarnictví a řepařství speciálně nyní, kdy se v EU ukončily tradiční cukerní řády a kvótový systém, přinesla aktivita KR cukr – cukrovka Agrární komory ČR a jejího předsedy Ing. M. Pýchy při uzavření Mezioborové dohody mezi SPCČR a ČMCS ze dne 5.dubna 2016. Je to první krok pro zachování existence komodity v ČR i v následujících letech. Další podpora ze strany státu bude pro udržitelnost komodity v budoucích letech (zejména pak od roku 2025) nutná,
- aktuálně se v roce 2022 - 2023 v rámci KR pro cukr a cukrovku jednalo s MZe a SZIFem o pravidlech k dotačnímu titulu (DT) 3.i. do cukrovky „Podpora nákupu certifikovaného osiva cukrovky“ v režimu de minimis jako alternativní náhrada za složitý DT 3.k. (podpora likvidace plevelné řepy), který již v roce 2023 není aktivní a ve svém 3. roce z pětileté závazkovosti byl ukončen, bude pro rok 2024 a 2025 přenotifikován, aby postihnul všechny odrůdy a pěstitelské technologie bez rozdílu (Bruselem bylo schváleno).

Komoditní rada pro okrasné zahradnictví a školkařství

- zapojení do Organizací producentů a sdružení organizací producentů,
- aktuální problémy z oboru,
- průběh sezony v jednotlivých komoditách,
- spolupráce na přípravě a renotifikaci národních dotačních titulů,
- přípravy na ochranu rostlin,
- školení učitelů odborných škol,
- aktivní vystupování na PS k SZP 2023-2027,
- jednání se SZIFem ohledně sazbových režimů převodu národních dotačních titulů.

Komoditní rada pro ovoce a zeleninu

- aktuální informace z Organizací producentů a sdružení organizací producentů,
- stav porostů, výhled pro sklizeň a tržní informace,
- diskuze při implementaci nových pravidel SZP 2023 -2027,
- diskuze k nastavení pravidel Rozvoje venkova,
- mimořádná podpora pro pěstitele ovoce a zeleniny,
- renotifikace jednotlivých dotačních titulů,
- výsledky kontrol SZPI v maloobchodě a velkých obchodech.

Komoditní rada pro brambory

- aktuální situace na trhu, aktuální stav porostů, předpoklad pro sklizeň,
- zhodnocení sklizně, předpoklad pro skladování a obchodování,
- podpory konzumních a škrobových brambor, spolupráce na přípravě a renotifikaci národních dotačních titulů,
- aktuální informace z Organizací producentů a sdružení organizací producentů,
- příprava změny Strategie zemědělství 2030,
- aktuální informace ze škrobárenství a plnění kontraktů,
- informace z kontrol SZPI.

5.2 Komoditní rady, živočišná výroba

V období po 32. sněmu byly opět velice aktivní také komoditní rady s primárním zaměřením na živočišnou výrobu. Nejaktivnější komoditní radou byla tradičně KR pro mléko a hovězí maso pod vedením předsedy, viceprezidenta AK ČR Ing. Leoše Říhy, která se schází jednou za měsíc nebo mimořádně jednou za dva měsíce. Komoditní rada pro mléko a hovězí maso se věnuje mimo jiné statistickému servisu. Aktivní tato rada byla i při vystupování na pracovních skupinách k SZP 2023-2027. Druhá nejvíce aktivní je Komoditní rada pro drůbež a vejce pod vedením předsedy Ing. Zdeňka Štěpánka, která aktivně informovala o tržních informacích, nálezové situaci a spolupracovala s resortem MZe ohledně revizí národních dotačních titulů. Dále se v tomto období pravidelně scházela Komoditní rada pro vepřové maso a jejich činnost se především týkala ekonomické situace v odvětví chovu prasat a spolupráce na renotifikaci národních dotačních titulů. V roce 2022 nově vznikla Komoditní rada pro včely a med, které předsedá Ing. Kamil Kurtin a vzhledem k názorovým rozdílům zástupců Asociace profesionálních včelařů a Českého svazu včelařů většinou nedojde k pragmatickým závěrům.

Komoditní rada pro mléko a hovězí maso

- monitoring situace na trhu s mlékem a mléčnými výrobky,
- stabilizace dotačních opatření směřujících do provozu a systému kontrol,
- možnosti sdružování odbytových organizací a jejich dotační podpora,
- spolupráce na vzniku a renotifikaci dotačních titulů,
- aktivní diskuze k nastavení SZP,
- aktivní diskuze při nastavení pravidel investičních dotací v rámci Rozvoje venkova,
- příprava změny Strategie zemědělství 2030,
- propagace mléka a mléčných výrobků.

Komoditní rada pro prasata a vepřové maso

- situace na trhu,
- africký mor prasat a jeho eradikace,
- označování potravin,
- připomínkování metodiky IPPC (integrovaná prevence a omezování znečištění),
- jednání s MŽP a jednotlivými kraji ohledně povolování nových staveb pro chov prasat,
- udržení obálky tzv. nálezového fondu z národních dotací a nové renotifikace na sazbový režim,
- spolupráce při přípravě pravidel investičních dotací v rámci Rozvoje venkova,
- welfare,
- příprava změny Strategie zemědělství 2030,
- spoluúčast na vydávání TZ.

Komoditní rada pro drůbež a vejce

- spolupráce na renotifikacích národních dotačních titulů a jeho přechody na sazby,

- návrhy řešení a edukační činnost nálezové situace ptačí chřipky v ČR a sousedních zemích,
- problematika salmonel v chovech nosné a masné drůbeže,
- jednání o zpřísnění kontroly dovozů ze třetích zemích, jednání se Státní veterinární správou a výsledky jejich kontrol,
- propagace tuzemských produktů,
- aktuální situace na trhu,
- nekalé obchodní praktiky maloobchodu a chování obchodních řetězců,
- odbytové organizace u producentů konzumních vajec a podpora v rámci SP SZP 2023-2027,
- příprava změny Strategie zemědělství 2030,
- welfare nosné a masné drůbeže,
- spolupráce na dotazníkových šetření a pravidelná spolupráce a spoluúčast na TK,
- aktivní diskuze u nastavení pravidel investičních dotací v rámci Rozvoje venkova.

Komoditní rada pro včely a med

- v roce 2022 byl představenstvem AK ČR schválen vznik této Komoditní rady, ale jednání probíhají složitě z důvodu nesouladu názorů ČSV a ASP,
- nálezová situace,
- obchodování s medem,
- kontroly dovozových medů,
- nastavení dotačních titulů.

5.3 Komoditní rada pro biomasu

Ing. Oldřich Václavek, předseda KR

KR pro biomasu se dlouhodobě zabývá analýzou a návrhy možných postupů řešení situace s biomasou a jejím využitím. V průběhu roku se uskutečnila řada jednání se zástupci MZe, MPO, se sdružením kompostáren, se Sdružením vlastníků obecních a soukromých lesů či Asociací lesnických a dřevozpracujících podniků, s vedením státních podniků Lesy ČR a Vojenské lesy a statky. Komoditní rada průběžně připravuje a předkládá návrhy, směřující k synergickému propojení lesnicko-dřevařsko-zemědělsko-potravinářského sektoru z pohledu možných úspor energie a tepla ve výrobních provozech. Expertní skupina se zaměřuje zejména na regionální řešení s maximálním využitím místních zdrojů. Ve spolupráci s Českou technologickou platformou pro zemědělství a firmou DŘEVO-PRODUKT SV, s.r.o. se na podzim 2023 uskutečnila zahraniční exkurze do Rakouska do vybraných podniků různé velikosti, kde je dřevní biomasa příkladně využívána na výrobu tepla. Exkurze byla hodnocena jako velmi přínosná a inspirativní, nejen účastníky z řad zemědělsko-potravinářského sektoru, ale i zástupci obcí a odborných škol.



Komoditní rada pro biomasu se soustředila především na tato témata:

- Konzultace na expertní úrovni - aktuální situaci ve využití dřevní biomasy, množství jejích zdrojů i možnosti podpor pro posílení jejího využívání,
- zapojení se do připomínkování koncepčního materiálu MZe, MPO a MŽP – „Surovinová politika pro dřevo“,
- prosazování a prezentace dřevní biomasy a jejího využití jako jedné z nejdůležitějších možností a příležitostí pro zemědělce, potravináře a dřevaře,
- cílené a širší využívání biomasy v ČR – přispět k omezení množství vyváženého dřeva,
- vyvíjet tlak na dodržování emisních limitů u spalování, mmj. i z pohledu ochrany osob a zdraví.



Foto z archivu Lesnicko-dřevařské komory

5.4. Komoditní rada pro dřevo

RNDr. Vladimír Veselý, Lesnicko-dřevařská komora ČR

KR pro dřevo v rámci své expertní skupiny vyhodnocovala situaci v lesním hospodářství, zejména:

- průběh a vývoj dopadů dozívající kůrovcové kalamity a dostupnost dřevní suroviny v jednotlivých regionech,
- informace o stavu exportu a importu jednotlivých komodit, dopad válečného konfliktu na Ukrajině,
- aktivně sledovala situaci v okolních zemích a konzultovala přijatá ochranná opatření s vybranými agrárními diplomaty,
- posuzovala předkládané návrhy finančních kompenzací ze strany státu včetně přípravy novely zákona o lesích,
- připomínkování koncepčního materiálu MZe, MPO a MŽP – „Surovinová politika pro dřevo“.



Foto z archivu Lesnicko-dřevařské komory

5.5 Komise pro školství a vzdělávání

Ing. Václav Suchan, CSc. MBA, ředitel úřadu AK ČR

Za období zahrnuté ve zprávě se Komise pro školství a vzdělávání sešla celkem čtyřikrát (18. 4., 13. 6., 22. 8., a 21. 11. 2023) a její Sekce pro vědu, výzkum a inovace celkem třikrát (18. 4., 13. 6. a 22. 8. 2023).



Komise a Sekce projednávaly a upřesňovaly obsah činnosti, dílčí problematiky a personální obsazení. Zejména se zabývaly Metodickým pokynem Ministerstva zemědělství k posuzování minimální zemědělské kvalifikace. V současné době je požadavek na splnění minimální zemědělské kvalifikace nezbytný pro poskytování finančních podpor pro mladé zemědělce v rámci Strategického plánu. Dále projednávaly aktualizaci plánů tvorby profesních kvalifikací tak, aby byly v souladu s požadavky zaměstnavatelů. Podpořily pokračování dotační podpory Center odborné přípravy (COP) i v dalším období. Dotační podpora umožňuje schváleným COP vybavit se moderní technikou k zajištění odpovídající úrovně odborné přípravy žáků v souladu s požadavky zemědělské praxe. Aktuálně se věnuje Inovaci soustavy oborů vzdělání (IOS) pro střední odborné vzdělání (SOV). IOS má umožnit prostupnost mezi obory tak, aby žák mohl kdykoliv navázat na přerušené vzdělávání a pokračovat k získání vyšší kvalifikace a stupně, včetně uznání předchozího učení. IOS má poskytovat diverzifikované vzdělávací cesty ve vztahu k různým možnostem uplatnění na trhu práce, a to na základě deklarovaných požadavků zaměstnavatelů. Komise spolupracuje zejména na oborech vzdělání s odborným výcvikem (E-H-L), platforma C-přírodovědná, pracovní skupiny 41 – Zemědělství a lesnictví a 29 – Potravinářství.

5.5.1 Sekce pro vědu, výzkum a inovace

Sekce mj. iniciovala:

- prezentace jednotlivých výzkumných ústavů v jednotlivých vydáních AGRObase,
- větší zaměření na mezinárodní výzkumné projekty,
- přenos žádoucích tematických úkolů z praxe do podávaných projektů výzkumnými ústavy a univerzitami a také jako zadání bakalářských a diplomových prací na univerzitách.

5.6 Ekonomická komise

Ing. Zbyněk Kobliha, předseda Ekonomické komise AK ČR

Ekonomická komise měla v roce 2023 dvě zasedání. Zasedání proběhlo v termínech 6. 9. 2023 a 29. 11. 2023 v zasedací místnosti úřadu AK.

Ekonomická komise se zabývala těmito tématy:

„Cenový vývoj v zemědělství,“

ČSÚ: Ing. Renáta Vodičková, Ing. Radek Matějka

„Ceny a ekonomika výroby mléka v EU v kontextu cen potravin“

ÚZEI: Ing. Iveta Bošková, Ph.D.

„Rizika a trendy současného zemědělství“

Jihočeská univerzita v ČB: Ing. Daniel Kopta, Ph.D.

Ing. Jana Lososová,

„Dopady konsolidačního balíčku na zemědělce“

Lukáš Kovanda, Ph.D., hlavní ekonom Trinity Bank

„Aktuální situace v zemědělském sektoru a priority AK ČR“

Ing. Jan Doležal, prezident Agrární komory ČR

„Makroekonomický pohled na zemědělství s vazbou na konkrétní podporu potravinové soběstačnosti,“

Doc. Ing. Ilona Švihlíková, Ph.D. děkanka fakulty Vysoká škola obchodní, PANEVROPSKÁ UNIVERZITA, a. s.

Ekonomická komise spolupracuje se zástupci ÚZEI, ČSÚ a akademické sféry.

Předseda EK se pravidelně účastnil zasedání představenstva, kde prezentoval jednotlivé závěry a doporučení členům představenstva a čerpal podněty pro práci komise. Zápisy a prezentace z jednání jsou dostupné pro členy AK ČR na stránkách komory <https://www.akcr.cz/info/zapisy/ekonomika/>



5.7 Myslivecká komise

Jana Nováková, odborný referent AK ČR

Členy myslivecké komise jsou zástupci AK z jednotlivých krajů, zástupce MZe a akademické sféry tak, aby bylo zajištěno komunikační propojení mezi AK ČR a státní správou. Hlavním projednávaným tématem byl návrh zákona, kterým se mění Zákon 449/2001 Sb., Zákon o myslivosti

Stanovisko Agrární komory ČR k návrhu zákona:

Agrární komora České republiky, jako největší nevládní zemědělská organizace, nepovažuje za nutné novelizovat příslušnou právní normu v navrhovaném znění a rozsahu. AK ČR rozumí tomu, že v některých oblastech České republiky jsou určité druhy spárkaté zvěře tzv. „přemnoženy“ a páchají škody na zemědělských a lesních pozemcích. Pokud by se měl snížit počet zvěře, která se vyskytuje v honitbách na území ČR, může k tomuto dospět dvojím způsobem:



1. zvýšeným odlovem zvěře. Výše odlovu není v žádném případě limitována administrativními zásahy ze strany státu. Podle stávající právní normy nejsou žádnému uživateli honebních pozemků kladeny překážky. Zvěř do dvou let věku se může lovit „neomezeně“. Přesto počty stavu spárkaté zvěře neustále rostou,
2. ztížením podmínek pro reprodukci zvěře. Máme na mysli jasně a taxativně stanovit podmínky pro vnaďení zvěře, zejména pak černé zvěře. V honitbách se ve svaté víře intenzivně „vnaďí“! Výsledkem je zejména vynikající kondice matek a s tím spojená natalita.

Další uplatněné připomínky

- § 11., zakládání remízků. Povinnost uvedená v odstavci 1 je vágní a nevymahatelná, **kategoricky proti**,
- § 17., snížení výměry honitby na 250 ha. Byli jsme zásadně proti. Zvěř černá, která způsobuje největší škody na zemědělské půdě se pohybuje na ploše daleko větší, než 250 ha a pro zemědělce bude velmi složité – nemožné dohledat viníka. Zejména v případě hranice pole les, **kategoricky proti**,
- § 22., svolavatel je povinen zaslat každému členovi pozvánku na VH nejpozději 15 dní předemNaši členové, či jejich zaměstnanci, ve významné většině vykonávají funkce honebních starostů a plnění odst. 2 je z ekonomického pohledu téměř nemožné, **kategoricky proti**,
- § 36a., lov osobami hospodařícími na honebních pozemcích. Ustanovení tohoto paragrafu vyvolá napětí a zmatek. Každý normální hospodář hospodařící na honebních pozemcích mající

oprávnění vykonávat právo myslivosti se s uživateli honebních pozemků domlouvá.
Kategoricky proti

- významná většina ustanovení zákona se odvolává na povinnost ukládat informace do informačního systému evidence myslivosti. Tady chceme upozornit, že nemalá část těch, kteří vykonávají příslušné činnosti podle zákona, nemají zkušenosti s těmito technologiemi a v prvních letech po nabytí účinnosti to bude vyvolávat chaos. Stávající právní úprava je dostatečná a do systému to mohou zanášet úředníci na ORP. **Kategoricky proti,**
- zemědělci, ale i lesníci, mají enormní snahu se s uživateli honebních pozemků dohadovat na výši škody a jejím případném řešení. Nicméně, existují výjimky, kdy k dohodě nedochází a tady bychom velmi přivítali jednoduchý manuál, který by byl k dispozici uživatelům zemědělských a lesnických pozemků. Tento manuál by sloužil k jednoduchému výpočtu výše škody.



Závěrem: Stanovisko členů Agrární komory České republiky k předkládané novele **Zákona o myslivosti je negativní**. Novela neřeší to, co bychom řešit potřebovali. Zejména snížit počet vyskytujících se kusů černé zvěře. Černá zvěř je daleko nejbrutálnějším predátorem vyskytujícím se na území České republiky. Jeho negativní vliv je umocněn plochou výskytu. Obývá krajinu od českých a moravských nížin až po hranici lesa našich hor. Černá zvěř zlikviduje vše, na co narazí. Kořínky a larvami počínaje a mláďaty jiné spárkaté zvěře konče. O to více je nebezpečná pro naši krajinu v počtech, v kterých se vyskytuje.

V průběhu února 2024 se konalo opětovné projednání v Myslivecké komisi při AK ČR a Agrární komory jako největší agrární organizace po opětovném projednání v Myslivecké komisi AK ČR vznáší zásadní připomínku:

- § 17, odst. 7c – výměra honitby 250 ha - **zásadní nesouhlas**, zachovat původní návrh 500 ha,
- § 36 odst. A) povolenky vlastníkům pozemků – **nesouhlasíme** s vystavováním povolenek vlastníkům nad 30 ha.

6 Propagace zemědělských a potravinářských výrobků

Úřad AK ČR

6.1 Regionální potravina

Projekt má trvale za cíl podpořit domácí producenty lokálních potravin a motivovat zákazníky k jejich vyhledávání v obchodech, na farmářských trzích či přímo u výrobců. Oceněné výrobky získávají certifikát ministra zemědělství a právo užívat značku Regionální potravina daného kraje po dobu 4 let. Soutěžit o značku Regionální potravina mohou pouze malé a střední podniky do 250 zaměstnanců. Tento projekt byl spuštěn MZe koncem roku 2009. Od roku 2012 jej administruje SZIF. Značka Regionální potravina se prezentuje formou celostátní kampaně, jejímž cílem je seznámit spotřebitele s oceněnými regionálními potravinami, poukázat na jejich původ, tradici a kvalitu, současně budovat pozitivní vnímání regionálních produktů a značky Regionální potravina, prostřednictvím vhodných informačních a komunikačních kanálů, značku zviditelnit a napomoci zvyšování loajality veřejnosti k místní zemědělské a potravinářské produkci. Součástí projektu jsou veškeré vhodné a efektivní komunikační aktivity, určené pro jednotlivé cílové skupiny (ženy/hospodyně, široká veřejnost/spotřebitelé a odborná veřejnost), a to s ohledem na informační potřeby každé z těchto cílových skupin. V pokračující úzké spolupráci s MZe, SZIF, Potravinářskou komorou ČR a regionálními agrárními komorami byl v roce 2023 vyhlášen a probíhá již čtrnáctý ročník soutěže Regionální potravina, ve kterém je AK ČR mimo jiné zastoupena v jednotlivých krajských hodnotících komisích.



Samotná spolupráce vychází z potřeby propagace především malých a středních zpracovatelů s cílem podpory a zviditelnění jejich aktivit a produktů na silném trhu s potravinami. Jejich souběžným cílem je vedle propagace vítězů také podpora odbytu místní produkce, řemesel, zaměstnanosti, posílení širší sortimentu apod. Soutěže o nejlepší regionální potraviny jsou v současnosti organizovány ve všech krajích České republiky, přičemž ve vybraných krajích jsou souběžně také vyhlášeny původní soutěže s vlastním názvem, odlišným systémem hodnocení, či financování. I díky regionálním specifikům nebyla ani po několika snahách nalezena shoda a zájem v jejich propojení. Značka Regionální potravina garantuje místní původ, což je základní podmínka soutěže. Přihlášený výrobek musí být v daném kraji vyroben, a to z místních surovin, jejich podíl je stanoven nejméně na 70 %, hlavní surovina přitom musí být 100 % tuzemského původu. Často se jedná o krajové speciality drobných a místních výrobců, které se jinde nevyrábí. Odborné poroty vybírají vždy jeden vítězný výrobek v 9 kategoriích, a to na 4 roky, v případě závažného prohřešku lze značku odebrat, k čemuž v oprávněných případech dochází. Aktuální přehled o počtech a držitelích ocenění je k dispozici na www.regionálnipotravina.cz.

Pro letošní rok byly na úrovni jednotlivých krajů připraveny semináře SZIF a MZe ke správnému značení potravin, které mají výrobcům zjednodušit a zpřístupnit legislativní pravidla. Blíže na www.regionálnipotravina.cz.

6.2 KLASA

Národní značku kvality KLASA uděluje mimořádně kvalitním potravinářským a zemědělským výrobkům ministr zemědělství od roku 2003. Spravuje ji Státní zemědělský intervenční fond. Národní značku kvality získává výrobce na tři roky. Logo KLASA slouží spotřebitelům k lepší orientaci na trhu pro rozeznání výjimečně kvalitních produktů v porovnání s běžně dostupnými potravinami. V současnosti mohou spotřebitelé nalézt značku na obalech okolo tisíce produktů od 220 výrobců.



KLASA je na našem trhu téměř dvacet let a trvale je zaměřena na propagaci a zprostředkování informací ke kvalitním potravinám tuzemského původu. V posledních letech je kampaň nastavena na podporu kvalitních potravin v obecné rovině a především na vzdělávání spotřebitelů v otázkách kvality potravin. Od tohoto kroku se očekává jednak podpora výrobců kvalitních potravin, včetně rozšiřování sortimentu, tak motivace prodejců, aby pod tlakem požadavků spotřebitelů zvyšovali zastoupení kvalitních potravin v obchodní síti. Program se stal i nástrojem posilujícím zdravé stravování obyvatelstva. Prioritou tedy je nabízet spotřebitelům kvalitní potraviny, které vykazují výjimečné kvalitativní charakteristiky, jež zvyšují přidanou hodnotu a zaručují jedinečnost ve vztahu k běžným výrobkům dostupným na trhu. Hlavním cílem je zejména zvýšit zájem o kvalitu potravin a edukace veřejnosti v otázce kvality potravin a tím ovlivnit nákupní chování spotřebitelů. Dalším z cílů tohoto projektu je posílit konkurenceschopnost výrobců kvalitních potravin. Podle opakovaně prováděných průzkumů v maloobchodních prodejkách roste segment kvalitních potravin trvale prokazatelně rychleji. Potvrzuje se tedy, že za dobu existence si značka vydobyla značnou prestiž a je přínosem pro prvovýrobce, zpracovatele i spotřebitele.

Státní zemědělská a potravinářská inspekce (SZPI) pravidelně realizuje kontrolní akci zaměřenou na potraviny oceněné značkou KLASA a Regionální potravina. Výsledky trvale potvrzují jejich velmi vysokou jakost a bezpečnost. Z hlediska zjištění SZPI se jedná o jednu z nejméně problematických kategorií potravin. U ostatních kategorií potravin inspektoři zjišťují až řádově vyšší podíly nevyhovujících vzorků. Blíže na www.eklasa.cz.

6.3 České cechovní normy



Cechovní normy zaručují kvalitu potravin tak, že určují povinné, přípustné a nepřípustné složky. V porovnání s jinými značkami kvalitních potravin jako například Klasa, cechovní normy stvrzují, že firma vyrábí dle určeného technologického postupu. Na rozdíl například od značky Klasa, kterou může získat více výrobků jednoho druhu dělaných podle různých receptur, je Cechovní norma napsaná jednoznačně a určuje, co se do daného výrobku má a může použít.

Z normy také vyplývají nadstandardní parametry, kterými se daná potravina liší od jiných srovnatelných potravin uváděných na trh. Česká cechovní norma tak má být základní normou, která stanoví kvalitativní parametry potraviny, pro niž byla zpracována a z níž vyplývají nadstandardní parametry, kterými se daná potravina liší od jiných srovnatelných potravin uváděných na trh. Česká cechovní norma může být zpracována buď pro skupinu potravin vyráběných několika výrobci na území ČR, nebo i pro jednu konkrétní potravinu vyráběnou jedním konkrétním výrobcem,

a to bez ohledu na velikost trhu, na který je potravina uváděna. Nové výrobky podléhají schválení Hodnotící komise.

Příklady nadstandardních parametrů:

- **masné výrobky** – vyšší obsah masa, nižší obsah tuku, vyšší obsah čistých svalových bílkovin v porovnání s legislativou, zákaz použití strojně odděleného masa, zákaz použití zvýrazňovačů chuti,
- **mléčné výrobky** – použití mléka splňujícího přísnější mikrobiologické požadavky, zákaz použití některých přídatných látek,
- **pekařské výrobky** – použití žitného kvasu, zákaz použití některých přídatných látek,
- **lahůdkářské výrobky** – zákaz použití některých přídatných látek, u výrobků s dobou použitelnosti do 5 dnů, včetně dne výroby, nesmí být použity kyseliny benzoová, sorbová, ani jejich soli,
- **čokolády, čokoládové bonbony** – jsou definovány: minimální obsah kakaové sušiny, minimální obsah mléčné sušiny, minimální obsah mléčného tuku, zákaz použití barviv a náhradních sladidel (s výjimkou čokolád se sladidly nebo s cukrem a sladidly).

Kompletní seznam výrobků a výrobců najdete na www.cechovninormy.cz.

6.4 BIO Produkt ekologického zemědělství



Zeleno-bílý grafický znak BIO nazývaný díky proučkům „biozebra“ je doplněný nápisem „Produkt ekologického zemědělství“. V České republice slouží jako ochranná známka pro biopotraviny. Aby mohly produkty toto označení získat, musí být prověřeny některými kontrolními organizacemi, které pověřuje Ministerstvo zemědělství.

Bio výrobky označují produkty z rostlin a živočichů z ekologických farem, které nebyly ošetřeny zakázanými pesticidy, minerálními dusíkatými hnojivy a zároveň se při jejich pěstování nebo chovu zohledňuje dopad na životní prostředí a potřeby chovaných hospodářských zvířat. Značka „Ekologická produkce“ je na rozdíl od tzv. biozebry značením nadnárodním (ve tvaru zelenobílého lístku), upraveným předpisem Evropské unie. Musí ho mít na svém obale každý produkt, který splňuje v rámci EU požadavky na biopotraviny.

6.5 Chráněné označení (ZTS, CHZO, CHOP)

Jedná se o značení Evropské unie. Politika jakosti EU má za cíl chránit názvy specifických produktů a propagovat jejich jedinečné vlastnosti vyplývající z jejich zeměpisného původu či tradičního know-how. Názvům produktů lze udělit tzv. zeměpisné označení, pokud mají zvláštní vazbu na místo, kde jsou vyráběny.



Výrobek nesoucí zeměpisné označení je pro spotřebitele jednak zárukou kvality, jednak jim umožňuje odlišovat tyto produkty od ostatních. Zároveň pomáhá výrobcům zlepšit prodej těchto produktů na trhu. Důvodem vzniku byla mj. i ochrana produktů před jejich paděláním.

Týká se to následujících značek:

- Zaručené tradiční speciality (ZTS)
- Chráněné označení původu (CHOP)
- Chráněné zeměpisné označení (CHZO)

Názvy produktů zapsané jako zeměpisná označení jsou v rámci unijního systému [práv duševního vlastnictví](#) právně chráněny před napodobením a zneužitím v EU a ve třetích zemích, s nimiž byla podepsána zvláštní dohoda o ochraně těchto označení. Příslušné vnitrostátní orgány jednotlivých zemí EU přijmou ohledně všech režimů jakosti nezbytná opatření chránící zapsané názvy na jejich území. Rovněž by měly zamezit nezákonné výrobě nebo prodeji výrobků, které takový název používají, případně by měly jejich výrobu a prodej zarazit.

6.6 Propagace z podpor nevládním neziskovým organizacím MZe v roce 2023

Cílem projektů v roce 2023 (stejně jako v letech 2021 a 2022) bylo české spotřebitelské veřejnosti představit široké benefity živočišné produkce v rámci českého zemědělství.

Cílem projektů bylo také pozitivně ovlivnit české spotřebitele při jejich rozhodování o nákupu argumenty ve prospěch lokální produkce (místní kvalita z regionů), protože její nákup je důležitou ekonomickou i ekologickou volbou, která nabízí českému zemědělství možnost rozvoje v dlouhodobém horizontu.

6.6.1 Žijeme jídlem

Projekt se soustředil na nejvýznamnější aktuální témata a okruhy:

- využívání místní a lokální produkce s jeho přínosy a s důrazem na české zemědělství z hlediska kvality surovin a jejich možného gastronomického využití,
- racionální přístup k využívání přírodních zdrojů a zvyšování ochrany půdy v době diskutované klimatické změny,
- ochrana krajiny a péče o přírodní zdroje ve formě udržitelného hospodaření,
- snížování zatěžování životního prostředí a související role (význam) živočišné produkce pro krajinu,
- a řešení uhlíkové stopy.



Celkovým cílem projektu bylo představit na čtyřech skutečných příkladech z praxe českou zemědělskou prvovýrobu, resp. české potravinářství obecně jako moderní sektory, produkující potraviny v souladu s nejmodernějšími postupy a poznatky při využívání nejlepší dostupné techniky a šetrných technologií. To vše bylo poutavě ilustrováno na příbězích vhodně zvolených zemědělských komodit – od procesu zemědělské prvovýroby po produkci kvalitních, chutných a bezpečných potravin.

Do těchto příběhů potravin byly také zahrnuty argumenty k ochraně přírodních zdrojů, minimalizace dopadů zemědělských vstupů (optimalizace ochrany a hnojení rostlin, péče o welfare zvířat) i výstupů (omezování znečištění z výroby) s poukázáním na produkci kvalitních, zdravotně nezávadných a chutných potravin, směřující k zachování rozměru zemědělské výroby a potravinářské produkce obecně v prostředí našeho venkova s podporou udržení zaměstnání a života v regionech.

6.6.2 Žeru maso

Projekt se soustředil na nejvýznamnější aktuální témata a okruhy:

- a) využívání místní / lokální produkce s jeho přínosy a s důrazem na české zemědělství (popř. potravinářství) z hlediska kvality surovin a jejich možného gastronomického využití,
- b) racionální přístup k využívání přírodních zdrojů a zvyšování ochrany půdy v době diskutované klimatické změny,
- c) ochrana krajiny a péče o přírodní zdroje ve formě udržitelného hospodaření,
- d) snižování zatěžování životního prostředí a související role (význam) živočišné produkce pro krajinu,
- e) a řešení uhlíkové stopy.

Navazujícím (celkovým) cílem projektu bylo zdůraznit význam masa v lidské výživě, tzn. nezastupitelnost živočišných bílkovin pro optimální vývoj a obnovu tkání, projevující se v doporučeném zařazení masa do vyvážené lidské stravy. Souběžným cílem bylo podpořit udržení stavů hospodářských zvířat, které se aktuálně potýkají jak s ekonomickými, tak „politickými“ tlaky.

V rámci projektu jsme také chtěli upozornit na význam živočišné výroby a její provázanost s rostlinnou produkcí v zemědělské soustavě a význam hospodářských zvířat pro údržbu a ráz krajiny a českého venkova. Bylo třeba zdůraznit tradici a historii chovů hospodářských zvířat a jejich pozici, kdy rostlinná výroba tvoří základ, na který živočišná výroba přímo navazuje a optimálně tak zhodnocuje získaná krmiva v produkci kvalitních a v lidské stravě nezastupitelných živočišných bílkovin.

Chtěli jsme ukázat, že současná živočišná výroba je moderním zemědělským a potravinářským provozem, stojícím na základech vědy a výzkumu, který respektuje životní pohodu každého zvířete a je maximálně vyhovující jeho etologickým požadavkům. V rámci projektu jsme představili systém moderních chovů s každodenní péčí, se zapracovanými podmínkami welfare uspokojujících veškeré životní nároky, ucelenou evidenci zvířat (která sleduje celý životní cyklus každého kusu), komplex náročných kontrol atd., které dohromady tvoří součást přísného dohledu nad produkcí kvalitních, bezpečných a nezávadných potravin s charakterem místní produkce.

To vše bylo v rámci čtyř produkováných videí ilustrováno na reálných příbězích od chovu až po zpracování živočišné produkce v praxi.

Společný TV cyklus

V rámci činnosti obou kampaní byla zajištěna komplexní produkce video-cyklu pod společným názvem „Žijeme jídlem“ v rozsahu osmi dílů a jeho zveřejnění v rámci celoplošné online video-platforně a digitální TV stanice – Stream.cz, Televize Seznam, na platforně YouTube a na stránkách www.akcr.cz, kde jsou i nadále k dispozici, a to včetně předchozích řad.

Jednotlivé díly představovaly vybrané české a moravské zemědělské producenty v různých oblastech rostlinné a živočišné výroby:

1. díl - AGRO Liboměřice (Pardubický kraj, zaměření na výkrm býků a chov telat),
[Co se stane, než maso doputuje až na váš talíř: Ukázka výkrmu býků a chov telat | Stream](#)
2. díl - Farma Střítež nad Bečvou - Střítežské Fojtství (Zlínský kraj, zaměření na chov skotu, ovcí, hus a bio kuřat), [Navštívili jsme rodinný statek na Valašsku | Stream](#)
3. díl - ZD Hrotovice (kraj Vysočina, zaměření na chov skotu, prasat a ryb),
[Jak se zemědělské družstvo stará o skot, ryby a prasátka | Stream](#)
4. díl - ZD Bělčice (Jihočeský kraj, zaměření na chov masného skotu, prasat a jejich zpracování),
[Jak z kvalitních surovin vznikají chutné masné výrobky | Stream](#)
5. díl - Společnost DRUMO (Olomoucký kraj a Jihomoravský kraj, zaměření na chov drůbeže),
[Jak vypadá chov kuřat tak trochu jinak | Stream](#)
6. díl - PROAGRO Radešínská Svatka (kraj Vysočina, zaměření na chov skotu na maso i mléko a chov plemenného skotu ke šlechtění),
[Jak se u nás chová český strakatý skot | Stream](#)
7. díl - Agrotech Poličná (Zlínský kraj, zaměření na chov skotu),
[Ukázka chovu skotu v zemědělském podniku | Stream](#)
8. díl - ZOS Kačina (Středočeský kraj, zaměření na chov skotu a prasat).
[Měli jsme mimořádnou možnost se pomazlit s čerstvě narozeným telátkem | Stream](#)

Jednotlivé díly měly základní stopáž v rozmezí 11–14 minut. Zveřejnění videopořadů bylo na TV Stream zahájeno v pondělí 27. 11. 2023 a pokračovala do pondělí 4. 12. 2023, následně bylo umístěno k volné distribuci a využití. Cyklus na všech platfornách zaznamenal kumulovaný počet shlédnutí přesahující 1,2 mil. diváků a přispěl tak k propagaci českého zemědělství.

7 Mediální aktivity

Bc. Barbora Pánková, tisková mluvčí a PR manager AK ČR

Agrární komora České republiky aktivně komunikuje s médii i veřejností. Prostřednictvím tiskového oddělení, které bylo zřízeno v roce 2021, odpovídá na dotazy novinářů a nabízí vlastní témata týkající se agrárního sektoru. Tomu odpovídá pozitivní trend ve vývoji počtu zmínek o Agrární komoře ČR v médiích, který v meziročním srovnání vzrostl ve sledovaném období o téměř 30 procent na 7 867 zásahů. Současně je třeba říct, že k růstu došlo ve všech kategoriích, tedy u televize, rozhlasu, tisku i v online zpravodajství. Agrární komora ČR je zastoupená také na sociálních sítích, a to Facebook (47 tisíc sledujících), X (780 sledujících) a Instagram (1 015 sledujících), na kterých dochází k setrvalému nárůstu počtu sledujících.

Mediální výstupy 2020-2024

Období	Televize	Rozhlas	Tisk	Online	Celkem
16. 3. 2020 - 15. 3. 2021	90	7	993	2419	3509
16. 3. 2021 - 15. 3. 2022	136	35	1122	4054	5347
16. 3. 2022 - 15. 3. 2023	208	38	1181	4193	5620
16. 3. 2023 - 15. 3. 2024	418	91	1355	6003	7867

V loňském roce jsme se řídili komunikační strategií a postupovali jsme podle komunikačního plánu, které schválilo vedení Agrární komory ČR. Komunikovali jsme každý měsíc minimálně jedno aktuální téma prostřednictvím tiskové konference, neformálního setkání s novináři či diskuzního kulatého stolu s odborníky. Ke každému tématu jsme vydávali tiskovou zprávu, kterou jsme distribuovali více než dvěma stům novinářů. V tomto směru se podařilo posílit mediální spolupráci s profesními svazy, což přispělo ke zlepšení a zrychlení informovanosti o aktuálním vývoji v jednotlivých odvětvích zemědělské prvovýroby. Cenným zdrojem dat byla dotazníková šetření v rámci členské základny, kterých se pravidelně účastní stovky respondentů.

K nejúspěšnějším tématům patřil pokles výměry ovocných sadů a ploch se zeleninou, který jsme prezentovali na tiskové konferenci 16. 3. 2023 ve spolupráci s Ovocnářskou unií ČR a Zelinářskou unií Čech a Moravy. Dalším významným tématem byla situace na trhu s drůbežím masem a vejci, kterou jsme představili na tiskových konferencích ve spolupráci s Českomoravskou drůbežářskou unií 29. 3. 2023 při příležitosti Velikonoc a 31. 10. 2023 před konáním svatomartinských oslav. Třetím citovaným tématem byla situace na pracovním trhu v zemědělství v roce 2023, kterou jsme vyhodnotili na základě dotazníkového šetření mezi členy a shrnuli v tiskové zprávě 24. 4. 2023. Komunikovali jsme také další témata na základě momentálního vývoje v agrárním sektoru na národní i evropské úrovni nebo poptávky členské základny.

Začátkem roku 2024 vypukly napříč Evropou protesty zemědělců, které upozorňovaly na jejich problémy. Přešli jsme proto do režimu krizové komunikace, která je podřízena konání protestních akcí. Počet zmínek o Agrární komoře ČR v médiích se z obvyklých 100 zásahů týdně zvýšil v průběhu února a března několikanásobně až na 500 až 1 000 za týden. Prezident a další zástupci vedení Agrární komory ČR poskytovali rozhovory a zvýšil se zájem o jejich účast v televizních diskusních pořadech.

Velký přínos představovala spolupráce členů, kteří poskytovali aktuální informace o situaci během protestních akcí a zasílali autentické fotografie a videa.

Vedle aktivního nabízení témat médiím poskytujeme novinářům konzultace s odborníky, pokud projeví zájem o podrobnější informace o tématu, jemuž se zrovna věnují. O aktualitách pravidelně informujeme v týdeníku Zemědělec a prezident komentuje každý týden současné dění v názorových sloupcích v Mladé frontě DNES či každý měsíc v rozhovoru pro deník Právo. Zároveň reagujeme na nepřesnosti v médiích, na které upozorňujeme na oficiálním webu Agrární komory ČR.

V příštím období budeme nadále pokračovat v aktivitách podle komunikačního plánu. Budeme pracovat na posilování vztahů s médii, zároveň také na udržení a zvyšování počtu zmínek v médiích o Agrární komoře ČR i obecně zemědělských tématech včetně zlepšování mediálního obrazu českého zemědělství u veřejnosti.



Tiskové konference Agrární komory České republiky k poklesu výměry ovocných sadů a ploch se zeleninou, která se uskutečnila ve spolupráci s Ovocnářskou unií České republiky a Zelinářskou unií Čech a Moravy 16. 3. 2023

7.1 FACEBOOK

Agrární komora České republiky v loňském roce zveřejnila 119 příspěvků s celkovým dosahem přes 8 milionů zhlédnutí. Věnovali jsme se v nich nejaktuálnějšími tématům a reakcím na různá nepravdivá prohlášení (obchodní přírážky supermarketů, dovoz ukrajinských komodit, nepravdivá prohlášení politiků – zejména prezidenta Svazu obchodu a cestovního ruchu ČR Tomáše Prouzy nebo ministra zemědělství Zdeňka Nekuly).

Mezi nejúspěšnější měsíce patřil únor. Celkový dosah příspěvků v tomto měsíci byl 1 155 088 zhlédnutí. Vyjma třech měsíců (červen, srpen, listopad) jsme v každém měsíci zveřejnili přinejmenším jeden příspěvek, který zhlédlo více než 100 tisíc lidí.



Souhrn nejúspěšnějších příspěvků:

19. září 2023	zhlédnutí 453 644
24. února 2023	zhlédnutí 342 781
19. dubna 2023	zhlédnutí 255 237
15. května 2023	zhlédnutí 249 265
25. ledna 2023	zhlédnutí 236 650
22. prosince 2023	zhlédnutí 211 977



Agrární komora České republiky



19. 9. 2023 · 🌐

Obchodní řetězce k nám neustále dováží mimořádně levné, ale současně mimořádně nekvalitní kuřecí maso z Ukrajiny. 🇺🇦 V minulém týdnu státní inspektoři znovu odhalili prsní řízky prolezlé salmonelou. Tentokrát v **PENNY Market Česká republika**. Je to přitom jen pár týdnů, co stejný problém mělo i **Tesco Česko**. V krátké době jde celkově už o třetí případ, kdy supermarkety prodávaly kontaminované maso z Ukrajiny, které bylo záměrně přebaleno na Slovensku. Děkujeme **Potraviny na pranýři** (Státní zemědělská a potravinářská inspekce) a **Státní veterinární správa** za jejich kontroly. Maso, které nepodléhá všem přísným standardům, nemá na evropském trhu co dělat. Ať už je odkudkoliv.



**ČTENOST:
453 644 lidí**

👍👎 5 310

1 204 komentářů • 11 685 sdílení

👍 To se mi líbí

💬 Komentář

➦ Sdílet



Agrární komora České republiky

24. 2. 2023 · 🌐



🍎 🗑️ Obchodní řetězce dohnaly ovocnáře k likvidaci sadů. Pěstování jablek se sadařům nevyplácí, protože je supermarkety nutí dodávat jablka za natolik nízké ceny, které ani nepokryjí jejich výrobní náklady. Pěstitelé jablek tak mění své sady v ovocnářské hřbitovy.

Několik příkladů: [Zemědělské družstvo Senice na Hané](#) muselo v těchto týdnech vymýt 16 hektarů svých jablečných sadů. Zemědělci ze Synkova na Rychnovsku letos zlikvidovali 40 hektarů, během několika let snížili plochu sadů ze 180 na současných 70 hektarů. Společnost Agro Rubín na Liberecku zredukovala své sady z původních 70 na letošních 15 hektarů. Kácet stromy začali i v Úsovsku na Olomoucku, kde letos plánují likvidaci 40 hektarů. Ještě v roce 2014 přitom pěstovali jablka na 377 hektarech, loni už pouze na 200. Dále [Zemědělské družstvo Klapý](#) na Litoměřicku zraje roku vykácelo třetinu jabloňových sadů. Likvidují i v Dolanech na Náchodsku, kde se rozhodli vykloučit sady na 11 hektarech. A také v Choustníkově Hradišti na Trutnovsku plánují napřesrok likvidaci desítek procent z 80 hektarů.

Vůbec to není pěkný pohled, mrazí nás z toho. Tradiční české jablko se možná brzy na pultech obchodů stane vzácností. Namísto toho tam najdeme jen naleštěná chemická jablka z dovozu.



**ČTENOST:
342 781 lidí**



AGRÁRNÍ KOMORA
České republiky



AGRÁRNÍ KOMORA
České republiky

👍👎👤 4 615

1 419 komentářů • 2 921 sdílení



To se mi líbí



Komentář



Sdílet



Agrární komora České republiky

19. 4. 2023 · 🌐



České drůbeží: Pozor na kvalitu drůbežího masa z dovozu. **!!** Sousední státy k nám v poslední době posílají čím dál víc tohoto druhu masa. Bohužel existuje vážné podezření, že může jít o maso pochybného původu a kvality. Takzvaný ovál se zkratkou země členského státu EU totiž neznamenaá původ. Spekuluje se, že se k nám vozí zboží původem z Ukrajiny, ale je přebalené v Polsku nebo na Slovensku a může tak docházet ke klamání spotřebitele. A dovoz drůbežího masa z těchto sousedních zemí v poslední době roste. Meziměsíčně k nám dovoz z Polska vzrostl o více než 1,7 milionu kilogramů masa. V případě Slovenska to bylo o půl milionu kilogramů více. Co s tím? Jednoduchá rada pro spotřebitele – kupujte české výrobky. U nich je jistota, že jsou skutečně tuzemské a nezávadné.

■ DOVOZ DRŮBEŽÍHO MASA (zdroj: [Státní veterinární správa](#)):

» Polsko

02/2023: 3 814 713 kg

03/2023: 5 563 778 kg

» Slovensko

02/2023: 569 165 kg

03/2023: 1 115 245 kg



👍👎 3 408

1 377 komentářů • 4 365 sdílení



To se mi líbí



Komentář



Sdílet

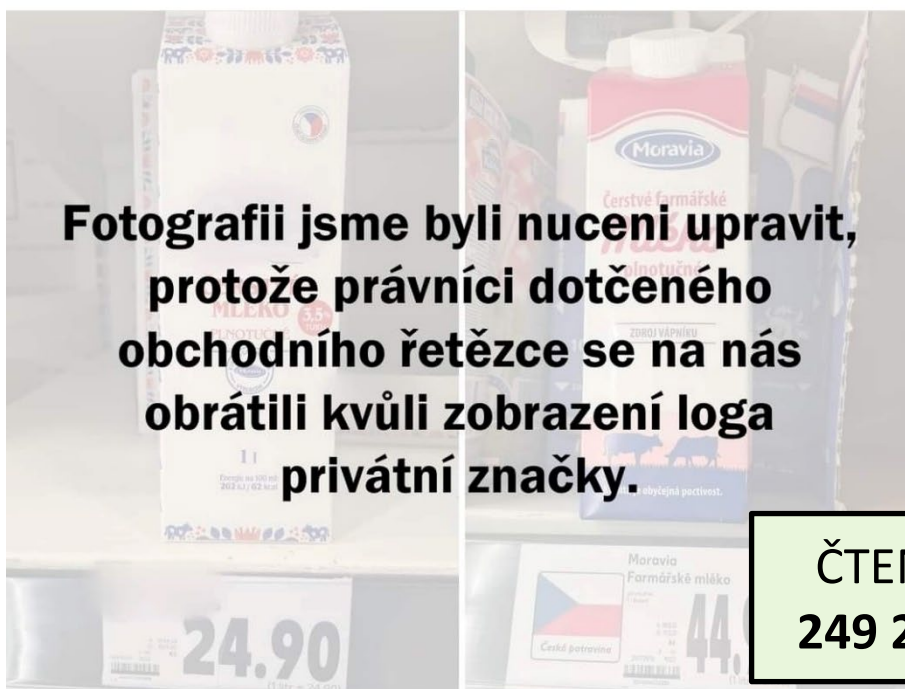


Agrární komora České republiky



15. 5. 2023 · 🌐

Pojďte se podívat na praktiky obchodních řetězců. Stejné mléko (rozdíl 0,1 g tuku) od stejného výrobce, ve dvou různých obalech, ale každé za výrazně jinou cenu. Zatímco supermarket má na své privátní značce obchodní přírážku jen v řádu několika korun, na originálním výrobku od mlékárny si přihodí i přes 20 Kč. Takhle se dělá byznys. Obchodní řetězce uměle vymýšlejí své marketingové značky a vytlačují na okraj zájmu zákazníků původní značkové výrobky. Možná by stačilo snížit své marže u tradičních produktů a potraviny by rázem mohly zlevnit.



Fotografii jsme byli nuceni upravit, protože právníci dotčeného obchodního řetězce se na nás obrátili kvůli zobrazení loga privátní značky.

**ČTENOST:
249 265 lidí**

👍👎 2 865

784 komentářů • 2 022 sdílení

👍 To se mi líbí

💬 Komentář

➦ Sdílet



Agrární komora České republiky



25. 1. 2023 · 🌐

🐓 Máme pro vás náš každoroční evergreen. I v loňském roce nám přišly desítky stížností od „luftáků“ na zvuky a pachy venkova. Vadí jim třeba kokrhající kohout, vyzvánějící kostelní zvony, stádo dobytka s kravskými zvonci, pach hnoje, káchající kachny nebo přejezdy zemědělské techniky v období žní. Rádi bychom upozornili, že pokud vyrazíte mimo město, buďte si prosím vědomi, že tyhle přirozené projevy k životu na vsi zcela běžně patří. Pokud je „nedáváte“, zvolte k návštěvě či dovolené raději jiné místo.



👍😂❤️ 3 086

721 komentářů • 2 060 sdílení

👍 To se mi líbí

💬 Komentář

➦ Sdílet



Agrární komora České republiky



22. 12. 2023 · 🌐

🐟 🇷🇺 🇵🇱 Obchodní řetězec Lidl prodává kapry za téměř podnákladové ceny. Bohužel nejde o jihočeské šupináče, ale o dovoz z Ruska a ještě levnější z Polska. V první jmenované zemi navíc nesplňují pravidla chovu a odlov tenatovými sítěmi nebere na ryby žádné ohledy. 🙄 Je proto nepochopitelné, že řetězec letos odmítl káď s živými rybami před svými prodejny, a kapry vozí ze země, kde nesplňují pravidla chovu. Jak se znovu potvrzuje, plno řečí o životním prostředí a welfare, ale realita je bohužel úplně jiná. Navíc jsme obdrželi informaci, že [Rybářství Chlumec nad Cidlinou](#) z [Rybářské sdružení České republiky](#) podalo podnět na řetězec Lidl k [Úřadu pro ochranu hospodářské soutěže - ÚOHS](#) kvůli podezřele nízké ceně a údajnému klamání zákazníka.



👍 🙄 😂 2 455

1 003 komentářů • 1 144 sdílení

👍 To se mi líbí

💬 Komentář

➦ Sdílet

7.2 AGRObase

Od roku 2019 magazín AGRObase vychází jako měsíčník vždy k závěru měsíce ledna, února, března, dubna, května, června, srpna (tzv. životelkový speciál), září, října a listopadu (společně s prosincem), tedy v deseti vydáních v průměrném rozsahu 68 stran v tištěném a elektronickém nákladu, přesahujícím 10 tisíc kusů přímých odběratelů (vyšší počet mají výstavní speciály). V každém vydání jsou pravidelné příspěvky k aktuálním tématům ze zemědělství, potravinářství, či lesnictví, dále rubriky věnované působnosti člověka v krajině a na venkově, lesnímu a vodnímu hospodářství, potravinářství, ale třeba i historii, poznatkům vědy a výzkumu, je zde prostor pro členské svazy a společenstva. Pro ztraktivnění a pestrost se věnujeme i širěji pojatým tématům a reportážím tak, aby byl obsah poutavý také pro čtenáře mimo sektor.

Cílem AGRObase je poskytovat ucelený přehled o dění v sektoru, o dosažených úspěších, prezentace problémů a cílů a přinést také reportáže z činnosti členů i nečlenů komory, se zajímavostmi a novinkami. Elektronická verze je zveřejněna a archivována na portále AK ČR podle jednotlivých let <http://www.akcr.cz/info/aktuality/bulletiny-casopisy-letaky/>.

Od října 2021 lze registrovat e-mail zájemce o AGRObase zde: <http://www.akcr.cz/agrobase/prihlasit> aniž by musel odebírat veškeré další informace z www.akcr.cz. Elektronickou verzi obdrží s předstihem přímo do e-mailu s náhledem titulní stránky a odkazem na nové číslo magazínu.

The collage displays several issues of the AGRObase magazine. The covers feature the title 'AGRObase' and 'INFORMAČNÍ NOVINY AGRÁRNÍ KOMORY ČESKÉ REPUBLIKY'. The articles shown include:

- Je třeba nevzdávat se a pozitivních věcech**: A report on the situation of farmers in the Czech Republic.
- Kdo může za drahé zemědělce dnes a denně? Zemědělci to nejste**: A piece discussing the economic challenges of farming.
- Chceme spotřebitelům vysvětlit se zemědělci dnes a denně proč za ně bojujeme**: An article about the role of farmers in the food chain.
- Zemědělství je nenáviděná**: A commentary on the public perception of agriculture.
- Zemědělské protesty přerostly na evropskou úroveň**: News about agricultural protests across Europe.
- Vláda hodnotí úspěch ministra zemědělství podle toho, jak likviduje velké zemědělce**: A critical analysis of government agricultural policy.

A QR code is located in the bottom right corner of the collage, likely linking to the magazine's website or subscription information.

Od ledna 2024 přešel úřad AK ČR z racionálních důvodů na plně elektronickou verzi vydávání AGRObase s tím, že harmonogram, rozsah i tematické zaměření vydání zůstává stejný. Všem členům AK ČR a dále všem zájemcům, kteří mají možnost se přes QR kód zaregistrovat, je pak každé vydání odesláno na emailové adresy a dále je k dispozici na stránkách www.akcr.cz, a to včetně archivu ucelených ročníků. Odběr elektronické verze, je možné přes QR kód.

8 Zahraniční činnost

Úřad AK ČR

8.1 Visegrádská čtyřka (V4)



Spolupráce v rámci V4

V roce 2023 se setkali zástupci zemědělských komor Visegrádské čtyřky (Česká republika, Maďarsko, Polsko, Slovensko) na oficiálních jednání celkem čtyřikrát. Na první schůzi konající se na začátku minulého roku v Polsku patřilo mezi hlavní témata aktuální situace na zemědělsko-potravinářském trhu, ceny komodit; válka na Ukrajině a její vliv na evropské zemědělce; strategické plány SZP a také spolupráce zemědělských komor na úrovni Visegrádské skupiny a Copa-Cogeca. V pořadí další jednání se uskutečnilo v rámci zemědělského veletrhu TECHAGRO v Brně a zástupci zemědělských komor Visegrádské skupiny, ke kterým se připojily organizace zástupců zemědělců z Chorvatska a Rumunska, se rozhodli vyzvat Evropskou komisi, aby řešila následky neomezeného bezcolního dovozu z Ukrajiny. V červnu, na třetím jednání V4 v roce 2023 se klíčovým tématem stalo zhodnocení demonstrace V4+, která se konala 23. května v Bruselu.



Mimo tyto jednání se pravidelně setkávají zástupci V4 a skupiny Trojmoří (V4 + Pobaltí, Rumunsko, Bulharsko, Slovinsko a Chorvatsko) v rámci pracovní skupiny East Coordination Team. V rámci pracovních schůzek jsou řešeny aktuální otázky při přípravě reformy SZP a dále také strategie a iniciativy Evropské komise. Silným tématem loňského roku se pak stala Zelená dohoda pro Evropu (Green Deal), ke které jak země V4, tak země Trojmoří vyjádřily za současných podmínek (stejná úroveň podpor a nízká ochrana před dovozy) jasný odmítavý postoj.

8.2 Copa Cogeca



COPA-COGECA jsou dvě nejstarší a nejvýznamnější nevládní zemědělské organizace v Bruselu. COPA zastupuje zájmy zemědělců, zatímco COGECA se soustředí na kooperativy (právnícké osoby a organizace producentů). Tyto organizace sdílejí sekretariát a pořádají pracovní skupiny, jejichž závěry

jsou posléze obhajovány prezidiem a tajemníkem (Pekka Pessonen) v jednáních se zástupci evropských institucí, případně v rámci jednání tzv. civilního dialogu (Komise a nevládní organizace). Členství Agrární komory ČR umožňuje účast tzv. expertů v rámci tematických a komoditních pracovních skupin, ale také účast vedení AK ČR v rámci prezidií a zvláštních výborů předsednictva. Díky tomu se podařilo v pozici COPA-COGECA v reformě Společné zemědělské politiky prosadit odmítnutí zastropování, stejně jako některé další priority Konsorcia. Na to konto ke konci roku z COPA-COGECA vystoupila Asociace soukromého zemědělství České republiky, což v konečném důsledku znamená navýšení členských příspěvků pro AK ČR. Pokud by tomu tak nebylo, je třeba další angažmá v této organizaci zvážít.

8.3 Farm Europe



Zatímco výhodou COPA-COGECA je její etablovaná pozice a pravidelnost jednání, Farm Europe sází spíše na velmi dobrou znalost prostředí (jedná se o bývalé úředníky Evropské komise a dalších institucí), rozhodovacího procesu a především lidí, kteří mají v Bruselu vliv. Ve spolupráci s Farm Europe jsme tak v minulém roce řešili například otázku biopaliv, ale

podařilo se nám díky nim dostat také k mnoha europoslancům, kteří obvykle se zeměmi střední a východní Evropy nespolupracují. Vzhledem k tomu, že Agrární komora ČR je jediná organizace z této geografické oblasti se členstvím a aktivním zastoupením ve Farm Europe, dostává se AK ČR obvykle více prostoru k tomu, aby mohl na půdě Farm Europe (obvykle v rámci větších konferencí) prezentovat priority Komory a Konsorcia.

8.4 European Landowners' organization (ELO)



Evropský svaz vlastníků půdy (ELO), jehož členem se AK ČR stala v roce 2021,

patří mezi nejvýznamnější evropské nevládní organizace promlouvající do podoby Společné zemědělské politiky a souvisejících legislativ z pohledu praxe, tedy zemědělské prvovýroby a vlastníků půdy. Nyní ELO sdružuje díky aktivitám 59 organizací v EU 27 a kandidátských zemích a nejen díky kontaktům na vysoké úrovni v institucích EU patří na poli evropské agrární lobby mezi velmi vlivné a schopné hráče. I když ELO sám sebe definuje spíše jako think-tank, disponuje přímo v Bruselu profesionálním aparátem (cca 30 zaměstnanců), kteří jsou v přímém kontaktu s politickými činiteli na nejvyšší úrovni, ekonomickými experty, kteří se věnují tématu zemědělství a mnoha dalšími partnery. Agrární komoru ČR pak na jednáních v Bruselu v této organizaci zastupuje prezident Komory ve spolupráci se zástupkyní Konsorcia, popřípadě viceprezidenty v závislosti na tematickém zaměření jednání.

8.5 Podpora evropské integrace nevládních organizací (10. D.)

Účelem dotace je zlepšení efektivity a odborné úrovně činnosti nevládních organizací formou podpory integrace v rámci EU prostřednictvím podpory vstupu, členství, zastoupení členství a činnosti českých stavovských agrárních nevládních organizací případně jejich řádných nebo přidružených členů v mezinárodních nevládních organizacích a orgánech a organizacích Evropské unie, které jsou vyjmenovány v Zásadách.



SZIF

Státní zemědělský intervenční fond

Z tohoto titulu AK ČR hradí členské příspěvky do COPA/COGECA, Farm Europe a ELO (European Landowners Organization) a náklady na jednání v bruselských organizacích, kde je AK ČR zastoupena na základě smlouvy společností AKP Consulting, s.r.o..

9 Právní poradenství

Ing. Jiří Felčárek, tajemník AK ČR

9.1 Novela zákoníku práce a zákon o ochraně oznamovatelů

V roce 2023 dostala pracovně-právní oblast zásadních změn, které měly za cíl posílit právní ochranu zaměstnanců a oznamovatelů případných porušování právních předpisů. Uvedené změny přinesly mnoho nových povinností zaměstnavatelům, kteří museli upravit své dosavadní pracovně-právní dokumenty a v určitých případech museli i zavést zcela nový vnitropodnikový systém (systém ve smyslu zákona o ochraně oznamovatelů).

Agrární komora České republiky svým členům tak poskytla zejména vzorové pracovně-právní dokumenty, které jsou k nalezení v členské sekci webu www.akcr.cz. Dále právní poradkyně asistovala členům s vytvořením a praktickou implementací systému (dokumentace) dle zákona o ochraně oznamovatelů, což spočívalo mj. v přijetí nových interních směrnic, úpravě směrnic o ochraně osobních údajů a jiných úkonech.

9.2 Ochrana družstev a společností před násilným převzetím

Členové z řad zemědělských družstev a společností podnikajících v zemědělství se potýkali (a nadále stále potýkají) se snahami často i nezemědělských subjektů o získání kontroly nad družstvem/společností a následnému majetkovému převzetí celého družstva/společnosti. Agrární komora České republiky ctí zásady volné tržní ekonomiky, ale pokud se na ni obrátí člen s žádostí o nastavení systému (zejména ve formě úpravy zakladatelských dokumentů) za účele ochrany jejich družstva/společnosti, je mu Agrární komora České republiky nápomocna poskytnutím základního právního poradenství. Agrární komora České republiky nechce přispívat ke zmenšování objemu půdy využívané pro zemědělství, potravinářství a lesnictví.

Nehledě na současný stav (nejen majetkový, ale i personální) doporučujeme všem členům aktualizovat své zakladatelské dokumenty. Aktuální a podrobné zakladatelské dokumenty společnosti/družstva mohou ušetřit statutárním orgánům dotčených společností/družstev mnoho práce ve všech oblastech (ve vztahu k veřejné správě, k třetím osobám ale i zaměstnancům).

9.3 Smírčí komise

S ohledem na skutečnosti uvedené v bodě 9.2 výše vyvstala nutnost přistoupit k realizaci ustanovení § 4 odst. 1 písm. j) zákona č. 301/1992 Sb., zákon o Hospodářské komoře České republiky a Agrární komoře České republiky, ve znění pozdějších předpisů (dále jen „zákon“) a navrhnout sněmu Agrární komory České republiky, aby hlasoval o ustanovení Smírčí komise AK ČR a jejích členech. Smírčí komise AK ČR by měla mít za cíl předejít případným soudním sporům mezi členy. Smírčí řízení představuje kvalifikovanou formu mediace. Právní poradenství v této oblasti představovaly

konzultace s představenstvem a dozorčí radou Agrární komory České republiky a následná příprava návrhu jednacího řádu Smírčí komise AK ČR.

9.4 Novela zákona

Agrární komora České republiky byla přizvána ke spolupráci s Hospodářskou komorou České republiky ve věci poslanecké legislativní iniciativy novely zákona. Agrární komora České republiky v počátku vyjednávání se zástupci Hospodářské komory České republiky proklamovala, že jakákoliv změna zákona z iniciativy Agrární komory České republiky musí být v první řadě schválena delegáty na sněmu Agrární komory České republiky.

Tato tematika je velmi živá a fluidní k okamžiku přípravy tohoto příspěvku v rámci výroční zprávy. Základní premisou však je, že prezident Hospodářské komory České republiky byl zmocněn představenstvem Hospodářské komory České republiky, aby s poslanci diskutoval o případné změně zákona, která by však byla pouze poslaneckou iniciativou mohla by se týkat následujících oblastí:

- zmodernizování komorové sítě (za současného zachování všech jednotlivých článků komorové sítě),
- zefektivnění chodu úřadu Agrární komory České republiky, a
- odstranění zastaralých ustanovení.

9.5 Právní poradenství „nad rámec“

JUDr. Nikola Kubálková poskytuje s odkazem na ustanovení § 4 odst. 1 písm. e) a f) zákona bezplatné základní právní poradenství všem členům Agrární komory České republiky. Upozorňujeme však, že v případě potenciálního sporu mezi jednotlivými členy Agrární komory České republiky nemůže JUDr. Nikola Kubálková figurovat. Za tímto účelem by měla být zřízena výše uvedená smírčí komise Agrární komory České republiky, jejímž členům bude JUDr. Nikola Kubálková na vyžádání k dispozici z poradní-právní kapacity.

Co se sporů týče, velice členům doporučujeme využívat služeb Rozhodčího soudu při Hospodářské komoře České republiky a Agrární komoře České republiky. Uvedený stálý rozhodčí soud představuje rychlé, efektivní a zejména odborné řešení sporů. Mezi rozhodci tohoto rozhodčího soudu jsou i odborníci v oblasti zemědělství, potravinářství a lesnictví (což je v porovnání s běžným soudnictvím velká výhoda). Nadto v předsednictvu rozhodčího soudu působí Ing. Václav Hlaváček, CSc. a JUDr. Nikola Kubálková, jako zástupci Agrární komory České republiky a uvedení jsou rovněž rozhodci aktivně rozhodujícími spory.

V neposlední řadě - v případě, že člen má potřebu komplexního právního poradenství (překračujícího bezplatnou právní pomoc pro členy Agrární komory České republiky), právního zastupování (před soudy, orgány státní správy, aj.) či organizace jednání vrcholných orgánů společnosti/družstva (včetně ověřování podpisů např. nově zvolených členů orgánů) může se obrátit na JUDr. Nikolu Kubálkovou, která členům Agrární komory České republiky zvýhodněně poskytuje požadované právní služby.

Právní informace z AK ČR mohou **registrovaní členové** nalézt zde:

<http://www.akcr.cz/info/legislativa/pravni-poradenstvi-ak-cr/>

<https://www.akcr.cz/pravni-pomoc/>

10 Schůzová činnost

Ing. Jiří Felčárek, tajemník AK ČR

Jednáním představenstva AK ČR pravidelně předchází **jednání Prezidia AK ČR**, tedy vedení komory rozšířené o zaměstnance úřadu a případně další hosty, kde je prodiskutována aktuální problematika, příprava programu, harmonogram jednání, připraveny podklady a navržen postup a doporučení pro jednání k problematice a tématům uvnitř i vně komory. V případě potřeby jsou prezidiem přijímány závěry, usnesení a rozhodnutí k bezodkladným záležitostem.

Prezidium AK ČR jednalo v roce 2023 celkem čtrnáctkrát a v roce 2024 zatím čtyřikrát.

Představenstvo AK ČR bylo svoláno celkem sedmkrát z toho dvakrát se konalo společně s jednáním dozorčí rady AK ČR, která mimoto jednala také třikrát v samostatných termínech. V roce 2024 se představenstvo AK ČR sešlo zatím třikrát z toho ve dvou případech na mimořádném jednání společně se ZS ČR.

Z dalších zásadních jednání se konají **pravidelné porady KAK, RAK, OAK a členských společenstev**, a to online formou 27. 3. a 7. 11., prezenční formou 18. 5. v zemědělském podniku Havlíčkova Borová zemědělská, a.s. Tyto porady se týkaly zejména shrnutí činnosti, aktivit a výstupů vedení AK ČR k aktuální problematice. V roce 2024 se uskutečnila **porada ředitelů** 15. 2. a 16. 3. online formou v Praze.

V roce **2023** se 27. března se uskutečnilo online jednání porady ředitelů OAK, KAK a RAK. Jednání sněmovny společenstev bylo 12. dubna 2023 v Praze a předsněmovní diskuze se uskutečnily 9. 3. v Jihočeském kraji, 29. 3. v Pardubickém kraji a Královéhradeckém kraji, 21. 3. v Plzeňském kraji a Karlovarském kraji, 30. 3. v Libereckém kraji a Ústeckém kraji, 7. 3. v Olomouckém kraji a Moravskoslezském kraji a 22. března v Jihomoravském a Zlínském kraji.

V roce **2024** proběhly předsněmovní diskuze 8. 2. pro Středočeský kraj a Prahu, 14. 2. v Ústeckém kraji, 22. 2. pro Jihomoravský kraj a Zlínský kraj, 28.2. byly v Plzeňském a Karlovarském Kraji, 29. 2. pro Jihočeský kraj a Vysočinu, 13. 3. v Olomouckém kraji a Moravskoslezském kraji a 15. 3. pro Pardubický a Královéhradecký kraj. Jednání sněmovny společenstev bylo 15. 2. 2024 v Praze.



11 Informatika, webové stránky AK ČR, šetření FADN

Ing. Soňa Chánová, odbor informatiky AK ČR

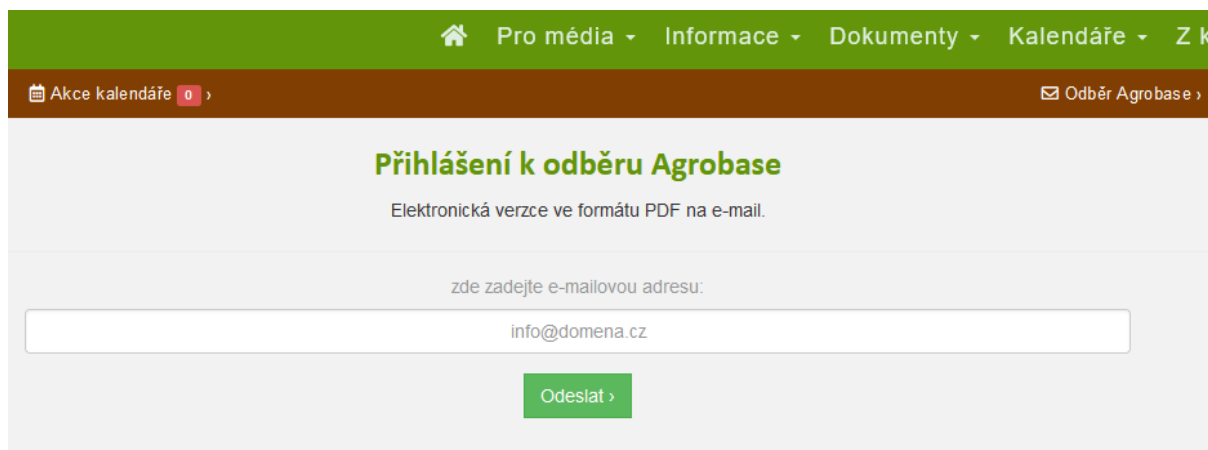
11.1. Informatika

Od listopadu 2023 jsme přešli od lokálního datového serveru, který dosluhoval na cloudové úložiště OneDrive a placenou platformu MS Office, sloužící jako firemní úložiště ke sdílení dokumentů a intranet. Z důvodu několika hackerských útoků, které nás sice přímo neovlivnily, ale mířili např. na hosting webu, nebo našeho poskytovatele internetu, jsme nepořizovali nový server, ale využili prověřených služeb, které by měli dostatečně ochránit naše data.

11.2 Webové stránky

Novinky a změny:

- **AGRObase** od ledna 2024 dostupná pouze v elektronické podobě je zasílaná samostatně a s předstihem oproti tištěné verzi, bez nutnosti odebírat další novinky,
- **Přihlásit se k odběru** je možné na www.akcr.cz na hnědé liště a kliknout na odběr AGRObase, kde vyjede okno, kam se zadá emailová adresa příjemce a zmáčkne se tlačítko odeslat,
- pozor odběr není dokončen, pokud není potvrzen odkaz v automaticky zaslaném emailu, který může dorazit do doručené nebo nevyžádané pošty nedlouho po vložení emailu odběratele do systému,
- pokud máte pocit, že jste některé AGRObase omylem vymazaly lze je vždy nalézt zde: <https://www.akcr.cz/info/aktuality/bulletiny-casopisy-letaky/> až 5 ročníků zpátky.



The screenshot shows a web page for subscribing to AGRObase. At the top, there is a navigation bar with a home icon and menu items: 'Pro média', 'Informace', 'Dokumenty', 'Kalendáře', and 'Z k'. Below this is a secondary bar with 'Akce kalendáře' and 'Odběr Agrobaze'. The main content area is titled 'Přihlášení k odběru Agrobaze' and includes the text 'Elektronická verze ve formátu PDF na e-mail.' Below this is a form with the label 'zde zadejte e-mailovou adresu:' and an input field containing 'info@domena.cz'. A green 'Odeslat' button is positioned below the input field.

Nové tiskopisy

• Jednotná přihláška do OAK/KAK/RAK

- Formulář lze vyplnit elektronicky i tužkou.
- Ke stažení je v Interních dokumentech v části pro OAK/KAK/RAK.
- Nutné vložit logo OAK/KAK/RAK a doplnit další vyznačené informace o vás.

PŘIHLÁŠKA k členství
v agrární komoře

Informace o zájemci o členství

Název společnosti: _____
IČ: _____
Právní forma společnosti: _____
Sídlo: _____
Adresa podnikání (pokud se liší od sídla): _____
Zastoupení (jméno, funkce): _____
Mobilní telefon: _____ Telefon do práce: _____
E-mail: _____

Kontaktní osoba: _____
E-mail: _____
Telefon: _____

Zaměření podniku

Rostlinná výroba:

Obiloviny:
Olejniny:
Luskoviny:
Okopaniny:
Trvalé kultury (vínice, chmelnice, ovocné sady):

Jméno: _____

PŘIHLÁŠKA k členství
v agrární komoře

Zvířetná výroba:

Šlechta:
Prasata:
Drůbež:
Ovce:
Jiní: _____

Kombinovaná výroba:

Výměra nebo velikost podniku: (podle hektarů obhospodařované půdy nebo obrátu)
- bližší informace naleznete v Příspěvkovém řádu Agrární komory České republiky více zde: <https://www.akcr.cz/tst/prihlaskovy-rod>

Jednorázové zápisné: _____ Kč (stanová agrární komora)

PŘIHLÁŠKA k členství
v agrární komoře

Základní informace

Pro úsporu uvádíme, že [OAK, KAK, RAK] je organizační složkou Agrární komory České republiky. Člen [OAK, KAK, RAK] má tak nárok čerpat výhody poskytnuté Agrární komorou České republiky. Členům je tak Agrární komorou České republiky poskytován odborný poradenský servis mj. prostřednictvím magazínu AGRODobrá: X. oddělu tohoto magazínu se lze přihlásit na <https://www.akcr.cz/magazine/bch/bsst>.

Pro získání interních informací (zpravidla Agrární komory České republiky (odborné, právní, komoditní...) uveďte e-mailovou adresu(y), na kterou si přejete, zpravidla zaslat:

E-mail(y): _____

Berte, prosíme, na vědomí, že interní zpravidla Agrární komory České republiky je důvěrná a určeno výhradně pro členy Agrární komory České republiky. Distribuce zpravidla jakýmkoli třetím osobám, bez výslovného písemného souhlasu odpovědného pracovníka Úřadu Agrární komory České republiky, je zakázána.

Podpisem této přihlášky se zavazujete, že budete dodržovat právní předpisy Agrární komory České republiky (zejména, aktuální vnitřní zákon č. 301/1992 Sb., o Hospodářské komoře České republiky a Agrární komoře České republiky, ve znění pozdějších předpisů, včetně řádu, předpisů, přílohových řád, aj.). Zřekné předpisy jsou k dispozici v aktuálním znění na webu www.akcr.cz a tento listěná, o jejich updatování nastavení.

Podpisem této přihlášky obstaráváte, že výše vyplněné údaje jsou pravdivé a nikoliv zveřejněny. V případě, že se výše uvedených údajů změní, jste povinni tuto změnu nahlásit bez prodlení písemně na e-mailovou adresu: info@akcr.cz a to nejpozději do 10 dnů ode dne změny.

V neposlední řadě, podpisem této přihlášky osobou uvedenou v přihlášce souhlasí se zpracováním jejich osobních údajů Agrární komorou České republiky [OAK, KAK, RAK]. Bližší informace o zpracování osobních údajů jsou k dispozici na <https://www.akcr.cz/dokumenty/osobni-udaji>, a nedostupné si je, prosíme, před podpisem této přihlášky.

Datum a podpis zájemce: _____

• Certifikát o členství v OAK/KAK/RAK

- ke stažení v Interních dokumentech pro OAK/KAK/RAK
- lze snadno vyplnit a doplnit potřebné údaje

OSVĚDČENÍ

TÍMTO SE POTVRUJE, ŽE

PODNIK, a.s.
IČ: 12345678; Sídlo: Zemědělská 99, 123 45 Statek

je členem [OAK, RAK, KAK], IČO: [bude doplněno], se sídlem [bude doplněno],
která je nedílnou organizační složkou
Agrární komory České republiky, IČO 47674768, se sídlem Blanická 383/3, 779 00 Olomouc

Agrární komora České republiky je Agrární komora České republiky je rozhodující nevládní agrární organizací, která sdružuje většinu právnických a fyzických osob z odvětví zemědělství, lesnictví a potravinářství. Byla zřízena zákonem č. 301/1992 Sb., o Hospodářské komoře České republiky a Agrární komoře České republiky, ve znění pozdějších předpisů (dále jen „zákon“) k podpoře podnikatelských aktivit, prosazování a ochrany zájmů svých členů. Poskytuje poradenství a informační služby na celém území ČR v oblasti právní a legislativní, konzultační, poradenské a praktické přípravy na povolání, zahraničních vztahů a informatiky. Toto osvědčení je vydáno v souladu s ustanovením § 4 odst. 2 písm. g) zákona.

XX. YY.
202X

Ing. Jan Doležal, prezident

www.akcr.cz – Komise a komoditní rady

- Zobrazí se pouze přihlášeným členům = 1. přihlášení se na www.akcr.cz – potom kliknout na *Dokumenty*



- Seznamy členů komoditních rad a komisí
- Postupně je doplňujeme.


11.2 Czech POINT



Na základě zákona č. 365/2000 Sb., o informačních systémech veřejné správy byla Agrární komora ČR od roku 2022 zařazena (bez jejího vědomí) pod kontaktní místa veřejné správy. Tato skutečnost není v zájmu AK ČR. Kontaktní místa veřejné správy musí plnit povinnosti Czech POINTu, tj. úředně ověřovat podpisy, vydávat úřední výpisy z katastru nemovitostí, aj. a také mít na svých webových stránkách logo Czech POINTu s odkazem na ceník. Jedná se o značnou byrokratickou a finanční přítěž, kterou má zájem Agrární komora ČR minimalizovat a nejlépe eliminovat. Czech POINT nemusí být zřízen v okresních ani regionálních komorách.

Provozovat může CzechPOINT pouze pracovníce po absolvování placené zkoušky ke konverzi dat. Návštěva našeho Czech POINTu je možná pouze po předchozí telefonické domluvě. Ověřování podpisů není v kompetenci našeho kontaktního místa.

11.2 FADN – výběrové šetření ekonomiky zemědělských podniků

	Nabídnuté podniky celkem	Z toho		Šetření dokončilo
		FO	PO	
2023 ((šetření za účetní rok 2022)	57	5	52	95 % podniků šetření dokončilo (odstoupily pouze 3 PO)
2024 ((šetření za účetní rok 2023)	52	5	47	šetření teprve začne

FO – fyzická osoba

PO – právnická osoba

Cílem šetření FADN je získání reprezentativních údajů pro obhajování zájmů zemědělců na národní úrovni i v EU. Podnik se zároveň může udělením souhlasu snadněji zařadit do soutěže Zemědělec roku. Podniky ze souboru nabídky AK ČR v minulých letech soutěž v některé z kategorií vyhrály. Více informací naleznete na www.zemedelecroku.cz.

Spolupráce s Ústavem zemědělských a ekonomických informací (ÚZEI) je velmi dobrá. Zaměstnanci ÚZEI jsou nápomocní při řešení problémů, které podnikům vznikají při rozdílném systému zpracování dat v ČR a EU. Nejsou výjimkou účastníci, kteří do šetření vstoupí a setrvají v něm i víc jak 5 let.

Účelem je, aby soubor podniků zůstal zachován pro lepší vyhodnocování dat v šetření, a měl rostoucí tendenci, s důrazem na stabilní vzorek nahlášených podniků.

Pro každý podnik, který šetření dokončí, je připravené finanční ohodnocení – lze se zapojit přes OAK, svaz, společenstvo, nebo se přímo **přihlásit** každý rok **v měsíci lednu**. Je nutné, aby podnik již před lednovou výzvou o zapojení se zvážil své časové a personální možnosti. Výstupy z posledního šetření lze nalézt v brožuře, kterou distribuujeme každoročně až 200 zájemcům.

V roce 2023 z důvodu většího zabezpečení systému Collect a ochraně dat, začalo šetření s měsíčním posunem.

V roce 2024 se přihlásilo do šetření pouze 52 podniků, což bylo nejméně od roku 2020.

Obvyklé stížnosti a odstupy ze šetření jsou odůvodňovány podniky pro velkou náročnost šetření, chybějícím systémem, který by dokázal některé základní údaje přímo z účetnictví zpracovat, a nebo odchodem event. příchozem nového ekonoma v podniku.

12 Poradenství a vzdělávání AK ČR

Bc. Vladislav Selivanenko, poradenství a vzdělávání, prvotní účetnictví

12.1 Regionální přenos informací (9.F.e.)

Jedná se o projekt podporující přenos všeobecných informací o realizaci společné zemědělské politiky v souladu s regionálními prioritami pro mikro, malé a střední podniky v zemědělské prvovýrobě, zpracování zemědělských produktů a jejich uvádění na trh formou osobních, telefonických a emailových konzultací, webových stránek, odborných/výukových materiálů, seminářů, workshopů, webinářů, instruktážních videí a kurzů. Projekt realizuje AK ČR spolu s 10 regionálními partnery:

- Okresní agrární komora Most – Ústecký kraj,
- AGROVENKOV, o.p.s. – Pardubický kraj,
- Regionální agrární komora Ostravsko – Moravskoslezský kraj,
- Krajské informační středisko Středočeského kraje, o.p.s.,
- Agrární poradenské a informační centrum Libereckého kraje – APIC,
- Regionální agrární komora Královéhradeckého kraje,
- Regionální agrární komora Jihomoravského kraje,
- Agrární komora Zlínského kraje,
- Agrární komora Olomouckého kraje,
- Regionální agrární komora Karlovy Vary

Vzhledem ke stále se zpřísňujícím zásadám a byrokratickým požadavkům, máme stále méně možností pro realizaci seminářů, i přesto bylo v roce 2023 realizováno 52 seminářů a byla vytvořena jedna publikace. Také skrze webové stránky pravidelně sdílíme členům nejnovější informace.



Sója luštinatá

ISBN: 978-80-88351-27-6

Ing. Pavel Procházka, Ph.D.

13 Činnost úřadu a financování AK ČR

Ing. Václav Suchan, CSc. MBA, ředitel úřadu AK ČR

13.1 Personální změny

Na jednání představenstva dne 21. 6. 2023 došlo k výměně na postu tajemníka AK ČR. Byla odvolána Ing. Gabriela Dlouhá, PhD. MPA, a novým tajemníkem byl představenstvem zvolen Ing. Jiří Felčárek. Od března do prosince 2023 pracovala na úřadu AK ČR Ing. Vlasta Mlázovská za Ing. Elišku Plachou na mateřské dovolené. Ing. Eliška Plachá se od 1. 1. 2024 vrátila a pracuje na částečný pracovní úvazek.

13.2 Inventarizace

Byla provedena řádná inventura majetku AK ČR za rok 2023 bez zjištění inventurních rozdílů.

13.3 Skartace

Na základě skartačního návrhu ze dne 4. 7. 2023 bylo provedeno u AK ČR skartační řízení dne 14. 8. 2023. Dle protokolu o skartačním řízení vydaném Národním archivem (Č.j.: NA-3385-2/06-2023) byly vyřazeny dokumenty v souladu se zákonem č. 499/2004 Sb., o archivnictví a spisové službě a podle spisového řádu AK ČR. Bylo úředně skartováno 7 běžných metrů dokumentů z let 1992-2018.

13.4 Řízená ekonomická migrace (zahraniční pracovníci)

Agrární komora ČR plnila nadále roli garanta pro zemědělství, potravinářství a lesnictví ve vládním programu řízené ekonomické migrace, tj. Programu kvalifikovaný zaměstnanec (Arménie, Bělorusko, Černá Hora, Filipíny, Gruzie, Indie, Kazachstán, Moldavsko, Mongolsko, Severní Makedonie a Srbsko), který byl zahájen 1. 9. 2019 a gestorem programu je Ministerstvo průmyslu a obchodu České republiky.



Do programu Mimořádné pracovní vízum (Ukrajina, Bosna a Hercegovina, Gruzie, Moldavsko a Severní Makedonie), který byl zahájen 1. 12. 2019, a gestorem programu je Ministerstva zemědělství České republiky nebyly v roce 2023 zařazeny Agrární komorou ČR žádné žádosti, protože v důsledku konfliktu na Ukrajině byl v roce 2022 program zastaven a příjem nových žádostí ukrajinských uchazečů v obou programech přerušen.

V roce 2023 Agrární komora ČR zařadila do Programu kvalifikovaný zaměstnanec 12 žádostí pro 34 pracovníků z toho 26 osob z Moldávie a 8 osob z Mongolska. V roce 2024 byly Agrární komorou ČR zpracovány zatím 2 žádosti pro 4 pracovníky.

Většinu uchazečů o zaměstnání jsou nyní občané Moldávie a Mongolska a na pracovním trhu směřují zejména do provozů živočišné výroby, dále do zahradnických, zelinářských a potravinářských podniků.

13.5 Agrární ples

Agrární ples se v roce 2024 se nekonal, a to na základě rozhodnutí představenstva AK ČR ze dne 25. 8. 2023. Hlavním důvodem jsou každoročně se zvyšující náklady na ples. Zvyšovat nadále ceny vstupenek je nereálné, jak se ukázalo v loňském roce, kdy zvýšení cen vstupenek vedlo k výraznému snížení počtu hostů z cca 1 150 v minulých letech na cca 680 v roce 2023. Financování plesu je tak stále více závislé na sponzorských vkladech, ale získat sponzory je stále obtížnější vzhledem k aktuálnímu stavu ekonomiky v zemědělství.



13.6 Hospodaření AK ČR



Výsledek hospodaření po zdanění za 1-12/2023 je **8 tis. Kč** (výnosy 42 617 tis. Kč, 100 % plánu, náklady 42 609 tis. Kč, 99 % plánu). Agrární komora po celý rok 2023 průběžně hradila veškeré své závazky z vlastních zdrojů bez využití úvěru. Přijaté členské příspěvky byly hlavním příjmem Agrární komory ČR. V roce 2023 byly o 559 tis. Kč nižší, než předpokládal rozpočet. Členský příspěvek neuhradila OAK Vyškov, která oznámila pozastavení činnosti, a ze sněmovny společenstev vystoupilo

Společenstvo státních podniků spravujících lesy ve vlastnictví ČR, z.s.p.o. Vláda ČR svým usnesením č. 940 ze dne 6. 12. 2023 potvrdila změny Příspěvkového řádu Agrární komory ČR, které vstupují v platnost od 1. 1. 2024.

14 Prezentace AK ČR na výstavách a veletrzích s mezinárodní účastí

Jana Nováková, odborný referent AK ČR

Agrární komora ČR se již řadu let pravidelně zúčastňuje tří mezinárodních výstav a veletrhů pořádaných v ČR se zaměřením na oblast zemědělství a lesnictví. Jedná se o následující aktivity:

- Země živitelka,
- Animal Tech,
- Techagro, Silva Regina, Biomasa.

Na uvedených výstavách má AK ČR své expozice, kde probíhá propagace činnosti komory, členských i spolupracujících organizací a regionálních produktů. V rámci doprovodných akcí se konají společná jednání představenstva a dozorčí rady AK ČR, obvykle za účasti ministra zemědělství, náměstků, vrchních ředitelů resortu a ředitelů resortních institucí. Naše expozice navštěvují významné osobnosti jako premiér, předseda senátu, hejtmani, primátoři, zástupci partnerských organizací a další čestní hosté. Pravidlem se stává souběh se zasedáním představitelů zemí V4. O aktuálních otázkách jednají komise ekonomická, myslivecká, školská a komoditní rady AK ČR. Jsou pořádány tematické konference na jejichž organizaci má AK ČR hlavní podíl.

14.1 Mezinárodní veletrh pro živočišnou výrobu Animal Tech



Jedná se o mezinárodní veletrh pro živočišnou výrobu pořádaný společně s Národní výstavou hospodářských zvířat a Národní výstavou myslivosti v areálu brněnských veletrhů vždy v lichém roce. Tento veletrh se v roce 2023 konal v tradičním jarním termínu 22. – 26. 4.

Veletrh Animal Tech postupně posiluje svůj odborný význam a zvyšuje se jeho návštěvnost. Stánek Agrární komory ČR byl situován do pavilonu G1 a s jeho prezentací a celkovým uspořádáním byla všeobecná spokojenost. V průběhu veletrhu se konalo zasedání představitelů zemí V4 a konference na téma: „Taxonomie a její dopad na zemědělsko-potravinářský sektor“.



14.2 Mezinárodní agrosalon Země živitelka v Českých Budějovicích



Jedná se o nejvíce navštěvovanou zemědělskou výstavu v České republice určenou pro odbornou i laickou veřejnost, která se koná každoročně. Agrární komora se tohoto agrosalonu zúčastňuje pravidelně od založení komory. Je to jediná výstava u nás, která zahrnuje celý zemědělsko-potravinářský sektor. Součástí agrosalonu jsou i Národní dožínky, tradiční slavnost pořádaná ve spolupráci s Výstavištěm České Budějovice a.s.

V roce 2023 se ve dnech 24. - 29. 8. konal již 49. ročník této úspěšné akce, na které samozřejmě nemohla chybět Agrární komora ČR. Na základě dobrých zkušeností z minulého roku byla expozice opětovně umístěna do pavilonu T1, kde bývá zastoupena většina centrálních resortních organizací a také prezentace hlavních potravinářů. Pavilon T1 má tradičně největší návštěvnost, což bylo vidět i na expozici Agrární komory ČR. Návštěvníky přitahoval stánek s novým designem ve stylu vesnické chalupy a obrazy se zemědělskou tematikou. Hlavně dětské návštěvníky zaujal foto koutek s maketou telátka. Velký zájem byl o nabízené publikace, které vydává Agrární komora ČR včetně měsíčníku AGRObase. Prezident Agrární komory ČR přivítal na stánku v den zahájení výstavy i významné hosty. Na stánku probíhala po celou dobu konání výstavy i celá řada jednání s obchodními partnery.



15 Systém doporučování odrůd obilovin

Jana Nováková, odborný referent AK ČR



Agrární komora ČR je garantem zkoušení odrůd obilovin. Postupuje se podle zákona č.219/2000 sb. o uvádění do oběhu osiva a sadby pěstovaných rostlin. O zkoušení v polních pokusech a laboratořích se každoročně uzavírají smlouvy s Ústředním kontrolním a zkušebním

ústavem zemědělským (ÚKZÚZ), výzkumnými ústavu, majiteli práv k odrůdám a zkušebními stanicemi. V roce 2023-2024 jsme zkoušeli 33 odrůd pšenice ozimé, 14 odrůd pšenice jarní, 22 jarního ječmene, 25 odrůd ozimého ječmene, 10 odrůd ova, 7 odrůd tritikale ozimého, celkem 111 odrůd obilovin. Zkoušky probíhaly na 16 zkušebních stanicích a 4 504 pokusných parcelách ve všech pěstitelských oblastech republiky. Zkoušky se provádí podle metodiky ÚKZÚZ a řídí je komise ustavené pro jednotlivé druhy obilovin. V komisích zasedají přední odborníci pěstitelské teorie i praxe.

K financování pokusů využíváme dotační titul MZe 9.A.b.4. „Podpora na zajištění samostatných odrůdových zkoušek registrovaných odrůd polních plodin, za účelem zajištění získání a šíření informací o pěstitelských vlastnostech registrovaných odrůd polních zkoušek plodin, které jsou následně publikovány veřejnosti“. U všech odrůd obilovin se hodnotí především výnos zrna, u sladovnických ječmenů i výnos předního zrna, odolnost proti chorobám či zdravotní stav, odolnost proti poléhání, u ozimů odolnost proti vyzimování i mrazuvzdornost a výsledky specifických měření, nebo laboratorních testů pro každý druh obilovin zvlášť.

Z hlediska doporučování jsou odrůdy rozděleny do tří kategorií:

- odrůdy předběžně doporučené – odrůdy nově zařazené do zkoušek pro doporučování
- s nejméně tříletými výsledky zkoušení,
- odrůdy doporučené – odrůdy zkoušené nejméně čtyři roky a splňující výchozí kritéria pro doporučení,
- odrůdy ostatní – odrůdy nesplňující některé z výchozích kritérií pro doporučení.

Výsledky zkoušení a doporučení, o kterých komise hlasují, každoročně zveřejňujeme ve speciálním sborníku, který rozesíláme všem OAK v požadovaných počtech výtisků. V předešlých letech se distribuce sborníku prováděla i na polních dnech, stáncích AK ČR, na výstavách a dalších akcích. K výsledkům zkoušení a doporučení u jednotlivých druhů obilovin vydáváme také přehledné listovky, které jsou k dispozici na akcích komory i na www.akcr.cz v sekci Komodity/Seznam doporučených odrůd. Výsledky publikujeme ihned po jejich zpracování. Jsou k dispozici také na stránkách ÚKZÚZ: <http://eagri.cz/public/web/ukzuz/portal/odrudy/seznam-doporucenych-odrud/>

16 Zastoupení AK ČR v institucích

Úřad AK ČR



- Předsednictvo Rozhodčího soudu při Hospodářské komoře ČR a Agrární komoře ČR,
- Poradní sbor ministra zemědělství,
- Monitorovací výbor Programu rozvoje venkova a jeho pracovní skupiny,
- Monitorovací výbor Operačního programu rybnářství a jeho pracovní skupiny,
- Rada pro poradenství Ministerstva zemědělství,
- Antibyrokratická komise Ministerstva zemědělství,
- Řídicí výbor pro implementaci koncepce Výzkumu a Vývoje Ministerstva zemědělství,
- Koordinační výbor Celostátní sítě pro venkov,
- Hodnotitelská komise KLASA,
- Pracovní komise pro kvalitní potraviny,
- Dozorčí rada Podpůrného garančního rolnického a lesnického fondu,
- Státní a odrůdová komise při ÚKZÚZ,
- Národní komise pro výběrově šetření zemědělských podniků (FADN),
- Rada pro Evropské strukturální a investiční fondy na pracovní úrovni MMR,
- Pracovní skupina pro venkov při MMR,
- Rada kvality ČR při Ministerstvu průmyslu a obchodu,
- Podnikatelská rada při Ministerstvo průmyslu a obchodu,
- Meziresortní orgán pro potírání nelegálního zaměstnávání cizinců při MPSV,
- vědecké rady resortních výzkumných ústavů,
- spolupráce s Výborem pro hospodářství a dopravu Senátu,
- spolupráce Zemědělským výborem Poslanecké sněmovny Parlamentu ČR,
- Výbor pro krajinu, vodu a biodiverzitu Rady vlády ČR,
- Tripartita vlády ČR/Rada hospodářské a sociální dohody ČR,
- Pracovní tým RHSD ČR pro zemědělství a životní prostředí a pro vzdělávání a lidské zdroje,
- Ústřední komise na ochranu zvířat,
- Národní rada pro kvalifikaci a pro povolání při Ministerstvu školství, mládeže a tělovýchovy,
- Koordinační a implementační výbor (KIV) pro Strategii celoživotního vzdělávání při Ministerstvo školství, mládeže a tělovýchovy,
- Národní rada pro vzdělávání,
- Asociace vzdělávacích zařízení pro rozvoj venkovského prostoru,
- Evropský svaz vlastníků půdy (ELO).

17 Oslavy 30. výročí Agrární komory ČR

Úřad AK ČR

Stovky lidí se zúčastnily oslavy třiceti let od založení Agrární komory České republiky, která se konala 21. září 2023 v pražském Obecním domě. Pozvání přijali předseda Senátu Parlamentu České republiky Miloš Vystrčil, ministr zemědělství Marek Výborný či zástupci organizací sdružujících zemědělce v Maďarsku, Polsku a na Slovensku a další významní hosté ze státního i soukromého sektoru. Při příležitosti tohoto významného jubilea Agrární komora ČR předala ocenění v podobě pamětní medaile svým více než 120 zasloužilým spolupracovníkům a partnerům.



„Naše organizace letos slaví 30. výročí od svého založení. České zemědělství za tu dobu ušlo kus cesty. Za mnohé je třeba poděkovat a smeknout. Patříme ke špičce Evropy, ať jde o kvalitu produkce či ohleduplnost k životnímu prostředí. To dokazují vyšší výnosy při nižší spotřebě přípravků a minerálních hnojiv nebo produkční ukazatele živočišné výroby, jako je užitkovost u dojníc nebo konverze u prasat či drůbeže – to vše s lepším welfarem a nižší spotřebou léčiv než u zahraniční konkurence. Slavíme však také 30 let samostatného státu, kde nejsme ve vlastním domě pány. Za posledních 19 let zbytečně horečně odevzdáváme stále více pravomocí do Bruselu, aniž bychom byli schopni si jasně definovat naše národní zájmy a ochránit své strategické sektory, kam zemědělství bezesporu patří,“ uvedl prezident Agrární komory České republiky Jan Doležal ve svém projevu, kterým zahájil celodenní program oslav v Obecním domě.



Součástí slavnostní události byla debata na téma Ohlédnutí za 30letou existencí, činností a působností Agrární komory ČR, kterou moderoval ředitel vydavatelství Profi Press Martin Sedláček. Diskutovali první prezident Agrární komory ČR Jiří Netík, další někdejší prezident této organizace a zároveň současný předseda Regionální agrární komory Jihomoravského kraje Václav Hlaváček, bývalý



viceprezident a člen představenstva Agrární komory ČR Pavel Novotný, který vybudoval Zemědělské družstvo Bernartice. Dále vystoupili Miroslav Toman, který vedl Agrární komoru ČR a Potravinářskou komoru ČR a poté působil v čele Ministerstva zemědělství, místopředseda současné vlády a bývalý ministr zemědělství Marian Jurečka a předseda představenstva AGRO Jesenice Josef Kubiš, který opakovaně působil v orgánech Agrární komory ČR.

Součástí programu bylo dále hudební vystoupení muzikálové zpěvačky Heidi Janků, která hosty celým dnem provázela a moderovala rovněž předávání pamětních medailí. Při této příležitosti Agrární komora ČR vydala speciální číslo svého časopisu AGRObase s historickými články, které představují průřez 30letou historií této organizace. Najdete jej ve formátu PDF po naskenování QR kódu.



18 Přehled o plnění usnesení z 32. sněmu AK ČR

Ing. Jan Doležal, prezident AK ČR

Plnění usnesení z 32. sněmu AK ČR

1. žádá:

1.1. Vládu ČR, Poslaneckou sněmovnu a Senát Parlamentu ČR:

- aby ve chvíli, kdy se téměř zastavil obchod se zemědělskými komoditami ve střední a východní Evropě a došlo k razantnímu propadu cen při hrozbě, že nebude kam naskladnit produkci z blížící se sklizně, se připojily k dalším pěti evropským zemím, které před dovozy vybraných zemědělských komodit chrání domácí producenty nebo učinily vše pro to, aby došlo k zprůchodnění tzv. koridorů solidarity určených pro vývoz ukrajinské zemědělské produkce na trhy třetích zemí s cílem navrácení stavu zásob a tržní ceny zemědělských komodit v Evropě na úroveň rentability,
- podpořily na unijní úrovni exportní subvence pro ukrajinskou produkci, přímou pomoc ukrajinským zemědělcům výměnou za vynětí zemědělské produkce z bezcelní dohody, intervenční nákupy přebytečné zemědělské produkce či případně dočasně uvolnily omezení pro energetické využití zemědělské (nad)produkce v Evropě,

Komentář: Požadavek na řešení tohoto zásadního problému trvá, protože vláda ČR a ministerstvo zemědělství jej odmítly řešit s tím, že objemy dovozů ukrajinské produkce jsou bagatelizovány a politicky prioritní je pomoc Ukrajině. Dlouhodobě a opakovaně upozorňujeme, že ukrajinská produkce komodit i potravin zahltila unijní trh a fakticky znemožnila tuzemskému exportu uplatnit se na tradičních odbytích. Tím v zemích střední a východní Evropy, které měly původně sloužit pouze k tranzitu ukrajinské zemědělské produkce do evropských přístavů, způsobila cenový kolaps a minimalizovala poptávku, což je dvojnásob nebezpečné před letošní sklizní. Kvůli rozdílným zájmům jednotlivých zemí EU (př. Španělsko a další země se silnou ŽV) nedošlo ke shodě ani na EU úrovni. Řešením jsou podle nás stále pouze pevně nastavené vývozní koridory včetně přísné kontroly, vratné kauce pro exportéry, kvóty na úrovni jednotlivých států EU podle předválečné spotřeby, podpora exportu u kvalitní produkce (humanitární účely) či využití přebytků do biopaliv u produkce méně kvalitní.

- zajistily srovnatelnost státní pomoci napříč členskými státy Evropské unie na jednotku hektaru zemědělské půdy nebo na velkou dobytčí jednotku. Peníze vyplacené v rámci tzv. dočasného krizového rámce či nižší strop na energie uplatňovaný v sousedních zemích (v Německu či Polsku) poskytuje místním zemědělcům na evropském trhu konkurenční výhodu, které čeští zemědělci nejsou schopni za těchto nerovných podmínek čelit. To výrazně přispívá k životnímu ohrožení některých odvětví a výraznému propadu konkurenceschopnosti tuzemského zemědělství,

Komentář: Dočasný krizový rámec umožňuje členským zemím EU vyplácet podporu nad rámec tzv. podpor notifikovaných (tedy podpor EU schválených a posouzených ve věci nenarušení hospodářské soutěže) s cílem kompenzovat zemědělským (a nejen jim) podnikatelům vyšší náklady způsobené konfliktem na Ukrajině a jeho dopady. Od roku 2022 takto byly v Evropě zemědělským podnikatelům

vyplaceny nemalé prostředky. ČR tento nástroj využila např. pro zastropování cen energií na konci roku 2022, nicméně v zemědělstvím jako takovém pouze okrajově (podpora provozních úvěrů PGRLF). Již v roce 2022 jsme MZe navrhovali, aby sleva na sociální pojištění pro zemědělské podnikatele/dotace zaměstnanosti na venkově byla vyplacena právě přes tento nástroj. Nevýhodou je skutečnost, že je takto možné čerpat maximálně 265 tisíc euro na IČO a rok, což by nicméně uspokojilo většinu členů AK do doby plné notifikace pro zbývající větší podniky. Zásadní nyní je, aby vláda požadovala prodloužení dočasného krizového rámce o další rok a také, aby byla připravena dodržet slib daný v měsíci březnu letošního roku o 2 miliardách korun českých pro ŽV a citlivé komodity právě touto formou.

- nezvyšovaly daňovou zátěž zemědělských podnikatelů, fyzických i právnických osob, zejména daň z příjmu a odvody OSVČ,
- nenavýšovaly daň z nemovitých věcí na zemědělskou půdu, znamenalo by to velkou zátěž pro všechny zemědělce, protože půda je již nyní vzhledem k ceně výrazně více zdaněna než např. budovy,

Komentář: U daní z mimořádných zisků se podařilo prosadit úpravy, které zemědělské a potravinářské podniky z této daně ve většině případů vylučují. V průběhu roku 2023 vláda ČR vypracovala a přijala tzv. Konsolidační balíček, který je direktivním souborem mnoha opatření zaměřený na ozdravení veřejných financí. Ten vznikl bez jakékoliv diskuse a oponentury ze strany odborných a zájmových organizací. V rámci připomínkového řízení jsme vzhledem k situaci na trhu a mnoha dalším okolnostem předložili argumenty k ochraně zemědělských podnikatelů (zrušení, změkčení, vyjmutí záměrů), které však nebyly vzaty v úvahu. Například u daně z nemovitých věcí na zemědělskou půdu bylo rozhodnuto na základě analýzy srovnávající výši daně na investiční nemovitosti, rodinné domy, zpevněné plochy a zemědělskou půdu v jedné veličině srovnané s okolními státy. Půda jako taková nebyla posuzována individuálně. Snížení daně z nemovitých věcí se proto stalo jedním z pěti požadavků březnových protestů a jedním z mediálně nejdiskutovanějších témat. Na posledním jednání s Ministerstvem zemědělství padl příslib úpravy daně z nemovitosti na zemědělskou půdu, pokud se na základě analýzy ÚZEI ukáže, že je tato daň v České republice ve srovnání s jinými státy neobvykle vysoká. To však není jediný dopad konsolidačního balíčku na zemědělce, ty velice silně zasáhlo přenastavení podmínek pracovních dohod (DPP a DPČ), zvýšení korporátní daně z 19 % na 21 % a navýšení odvodů OSVČ. Zvláště pokud do kontrastu položíme poslední dva body, tedy pomoc přes dočasný krizový rámec a konsolidační balíček, nemůžeme se zbavit dojmu, že zatímco jiné členské země s vyššími náklady zemědělcům pomáhají, u nás se jim na jejich bedra nakládá ještě těžší náklad.

- s ohledem na rostoucí administrativní zátěž a snižující se konkurenceschopnost tuzemského zemědělství a také faktickou a cenovou dostupnost potravin v době snižování rozměru mnoha výrobních zaměření upustily od dalšího zpříšňování podmínek Společné zemědělské politiky do doby, než bude vyřešen bod požadavek vyřešení bezprecedentní situace na jednotném trhu se zemědělskými komoditami,

Komentář: Požadavky se netýkají jen financí a úprav zemědělské politiky, ale také administrativní zátěže. Proto se byrokracie/administrativa stala jedním z důležitých bodů začátku organizace protestů. Na základě vlny demonstrací po zemích celé EU, které mimo další témata míří také na neúměrnou administrativní zátěž, byla Evropská komise donucena otevřít diskuzi k přenastavení podmínek SZP s cílem ji zjednodušit. AK ČR tento krok uvítala, ale zároveň tvrdě kritizovala časový

rámec (až na podzim 2024) potřebný k analýze, na kterou teprve bude navazovat úprava legislativního rámce. Opatření je nezbytné přijmout bezprostředně, a to na národní i unijní rovině. Vzhledem k tomu, že si vláda chce brát snížení byrokracie jako svůj hlavní cíl, budeme důsledně sledovat, co pro to ve skutečnosti dělá.

Co se týká samotné SZP, ta je nyní po protestech zemědělců v Bruselu otevřena ke střednědobé revizi s cílem potvrzení některých dočasných výjimek až do roku 2027, případně až do roku 2030. Úhory, nebo takzvané neproduktivní prvky by měly být nepovinné, pouze jako součást takzvané prémiové ekoplátky a mělo by je být možné řešit pomocí dusík vázajících plodin, případně meziplodin. K diskuzi jsou ale otevřeny také DZES 1 (rozorání TTP), DZES 6 (půdní pokryv/orba) a DZES 7 (rotace plodin). O jeden rok byla na národní úrovni posunuta redefinice eroze, respektive úprava protierozního DZES 5, kde trvale požadujeme závazné rozhodnutí až na základě výsledků dopadové studie před vlastním „překlopením“ do dotační podmíněnosti.

Často zaznívá, že AK ČR se v úpravě Strategického plánu, případně Green Dealu neangažovala. K tomu je nutné podotknout například následující dosažené úspěchy.

- *Podařilo se uchovat důstojný rozpočet na zemědělství, přičemž původně to vypadalo na zásadní propad v obou pilířích, navíc se podařilo prosadit na úrovni ČR historicky nejvyšší kofinancování druhého pilíře.*
 - *Podařilo se prosadit zavedení dobrovolného zastropování bez zohledňování propojenosti, v rámci tzv. dobrovolných plateb vázaných na produkci (VCS) se udrželo 15 % na platby do živočišné výroby a pro citlivé rostlinné komodity. Vyjednalo se také zmírnění ekologických ambicí na omezení zemědělské výroby.*
 - *Usilovným jednáním a systematickou prací AK ČR v rámci Konsorcia se podařilo zmírnit záměry Zelené dohody pro Evropu, kde se podařilo vyjednat odložení významných omezení pro zemědělce a potravináře. Jde například o témata taxonomie, omezení spotřeby pesticidů, welfare zvířat. Podařilo se vyjednat mnoho dílčích změn, které sektor ohrožovaly, například do směrnice o průmyslových emisích nebude zařazen chov skotu.*
- *vzhledem ke stejné finanční alokaci v rámci prvního pilíře SZP EU (Přímé platby), dovozům levné ukrajinské produkce a zvyšujícím se nárokům na zemědělské podnikatele v souvislosti s naplňováním cílů Zelené dohody pro Evropu naopak upustily od zdaňování zemědělských dotací a podpor formou odpočitatelné položky od základu daně z příjmů,*

Komentář: *opakovaným tlakem AK ČR, jednáními s premiérem a s Ministerstvem zemědělství došlo v únoru v tomto tématu k zásadnímu průlomů a předložení nabídky státu na nezdanění některých zemědělských podpor, která by znamenalo na straně výdajů finanční úsporu v objemu cca 2-2,5 mld. Kč. Závěrem expertů koaličních stran na zemědělství (tzv. K10) bylo nedanění dotací posunout dále na K5. Tam nicméně nedošlo k dohodě v obavě o dopady do státního rozpočtu, respektive zvýhodnění některých konkrétních zemědělských firem, ke kterým má nynější vláda averzi. Alternativou proto může být nezdaňování podpor u malých a středních podniků (do 250 zaměstnanců). Téma považujeme nadále za prioritní.*

- aby s ohledem na stagnaci podpor v prvním a druhém pilíři a raketový nárůst nákladů a v souladu se zachováním rozměru živočišné a speciální rostlinné výroby byla v maximální možné míře zachována alokace na národní dotace i v rozpočtech pro další roky,

Komentář: První návrh národních dotací na rok 2024 byl v objemu pouhých 200 mil. Kč, ten byl následně po silných projevech nespokojenosti AK ČR navýšen na 2,5 mld. Kč, a ještě dále navýšen o 550 mil. Kč na plnou alokaci DT20 pro všechny druhy hospodářských zvířat tak, aby nedošlo k vyřazení některých druhů či kategorií tak, jak tomu bylo v srpnu 2023 u mléčného skotu a krav bez tržní produkce mléka (s argumentací, že ekonomika jejich produkce vychází dobře). V roce 2023 to byla částka 2,9 mld. Kč a v roce 2022 dosáhla na 5 mld. Kč. I přes tato dílčí navýšení proto požadujeme po MZe v rámci interních úspor a přesunů posílit národní dotace zpětně na maximální možnou výši 5 mld. Kč. Na posledním jednání s Ministerstvem zemědělství jsme také požadovali dřívější výplatu pomocí záloh. Pomoci s rychlejší výplatou může také náš požadavek na racionalizaci prováděných kontrol.

- podpořily systémové částečné odpuštění sociálního pojištění pro zaměstnavatele s vyšším podílem živočišné výroby a speciálních rostlinných komodit, a tedy i vyšším počtem pracovníků s cílem zvýšit pestrost krajiny a podpořit zaměstnanost na venkově, dále aby navýšily limity pro nižší zdanění DPP, DPČ v sektoru zemědělství,

Komentář: AK ČR požaduje spuštění programu již od slibu ministra práce a sociálních věcí M. Jurečky, který dal veřejně v červnu 2022. Po dlouhých jednáních, včetně konzultací s EK by úleva, spočívající v odpuštění sociálního pojištění směřovala na úroveň konkrétního zaměstnance (uplatňuje zaměstnanec na výplatní pásce, nikoliv zaměstnavatel, u něj by byla podpora nepřipustná). Dopisem z 1. března 2024 však EK názor pozměnila a oznámila MZe, že tuto pomoc vyhodnocuje jako částečně nepřipustnou podporu. Naším požadavkem k MZe je dále jednat tak, aby česká strana měla zcela jasno, zda tímto směrem může či nemůže podpora být zajištěna především s ohledem na spuštění v dalších letech. V roce 2024 je možné vyplatit stejný objem financí pomocí dočasného krizového rámce (viz výše) s preferencí ŽV a citlivých komodit, respektive pracných komodit.

- v maximální možné míře podpořily národní kofinancování případných opatření na zmírnění dopadů přetrvávající potravinové krize s cílem podpořit lokální produkci,

Komentář: v roce 2022 se podařilo vyjednat maximální kofinancování krizové rezervy z národního rozpočtu pro chovatele prasat, drůbeže, dojnic, pěstitele jablek a brambor v celkové výši 840 mil. Kč a kofinancování na úrovni 50 % krizové rezervy roku 2023 (celkem 240 mil. Kč), která byla proplacena na ovoce, zeleninu, chmel a dojnice. Cílem je podobně využít také případnou alokaci krizové rezervy, o které se jednalo 21. března 2024 na Evropské radě v Bruselu. V době uzávěrky tohoto materiálu nicméně nebyly známy podrobnosti.

- výrazněji snížily DPH na základní potraviny a na kapitulu 0.6 celního sazebníku – rostliny a sazenice v maloobchodě a při přímém prodeji od zemědělce tak, aby se to projevilo v konečných cenách pro spotřebitele. Ideálně by měly být zvýhodněny nižší sazbou potraviny, které dodávají do obchodů tuzemští dodavatelé tak, aby byl snížením DPH podpořen zájem o českou produkci, alternativně je možné podpořit nižší DPH na zdravé a sezonní potraviny,

Komentář: od 1. ledna 2024 nově platí tři sazby a to nulová, 0 % (vybrané služby, péče, vzdělávání apod.), snížená 12 % (většina potravin, některé zdravotnické pomůcky a hromadná doprava) a základní 21 % (většina zboží, včetně nealkoholických nápojů a služeb). U některých obchodních řetězců došlo u snížení DPH k marketingovému využití a zboží reálně zlevnilo. Avšak systémově ke změně nedošlo a přesto, že ceny komodit a potravin u zemědělských výrobců a potravinářů v průběhu roku 2023 i 2024 trvale zlevňují, zůstávají ceny potravin a nápojů pro spotřebitele na vysoké úrovni díky cenové politice řetězců, což se nejvíce projevuje u potravin s nízkým stupněm zpracování (např. ovoce a zelenina), kde se nůžky mezi cenou zemědělských výrobců a spotřebitelskou cenou stále více rozvírají. Ceny potravin začínají zároveň růst v sousedním Polsku, kde nastoupila nová vláda a navýšila DPH. To by ve finále mohlo zabrzdit pokles cen potravin v ČR. Stále však jde o tržní vývoj a marketing řetězců, nikoliv o řešení situace ze strany vlády ČR.

- Ministerstvo financí ve spolupráci se svými kontrolními orgány zvýšilo kontrolní činnosti na dodržování zákona č. 526/1990 Sb., o cenách, zejména § 2 tohoto zákona v oblasti sjednávání cen potravin,

Komentář: Součástí balíčku pro zjednodušení SZP a ulehčení života zemědělců, který v polovině března zveřejnila Evropská komise se hovoří také o nutnosti zajištění spravedlivého podílu jednotlivých článků potravinové vertikály od „pole na vidličku“. Zatímco ceny zemědělských výrobců se v posledních dvou letech výrazně propadly, ceny spotřebitelské vykazovaly výraznou míru setrvačnosti, což nejen opakovaně ukazuje, že zemědělci koncové ceny netvoří, ale také jakou míru rizika musí nést v kontrastu s tím, jak malý a zaručený je jejich zisk. To se i podle Evropské komise musí změnit a je třeba, aby s tím začala pracovat i národní politická reprezentace, respektive, aby vytvářela tlak na obchodníky za využití stávající legislativy, případně připravovala úpravu legislativy, aby to v budoucnu bylo snazší. Tento požadavek tedy trvale vznášíme k řešení jako koncepční prioritu.

- připravily návrh komplexního pojištění těžko pojistitelných rizik, ať už formou zvláštního fondu nebo prostřednictvím daňových úlev či vytvářením rezerv,

Komentář: i přes dlouhodobý a opakovaný požadavek profesních svazů na vznik solidárního fondu pomoci pro případy cenové, kalamitní, obytné či jiné krize se nenašla průřezová shoda na formě a podobě a zapojení podnikatelů a státu do tohoto nástroje zatím ani na úrovni zemědělců a potravinářů a tento úkol tak je podmíněn především vzájemnou domluvou všech stran, a proto nadále přetrvává. V rámci debat o reformě Společné zemědělské politiky na úrovni EU nicméně požadavek na vznik „3. pilíře“ SZP, jehož hlavním cílem by bylo řízení rizik s adekvátním financováním z rozpočtu EU zaznívá opakovaně a je nutné i v rámci Konsorcia jej na unijní úrovni maximálně podpořit a přispět tak k jeho zakotvení do politiky EU.

- prosazovaly vyvážený pohled na základní pilíře trvale udržitelného hospodaření v lesích (ekologický, ekonomický a sociální), pouze zcela výjimečně vyhlášovaly nejcennější území za bezzásahová a rozumně a odůvodněně vyhlášovaly oblasti pod různými režimy ochrany, a to zásadně v souladu s většinovým názorem obyvatel trvale žijících v dotčených oblastech; pokračující snahy o založení NP Křivoklátsko, které je vedené evidentními lobbistickými zájmy a proti jehož vyhlášení se postavila naprostá většina obcí působících na jeho potenciálním území, totiž v dobách úsporných balíčků téměř hraničí s pohrdáním zájmy občanů této země.;

Komentář: Přes řadu odmítavých stanovisek odborné veřejnosti a obyvatel dotčených území dospěl záměr vyhlášení NP Křivoklátsko do podoby novely zákona ochraně přírody a krajiny, která je nyní ve vnějším připomínkovém řízení. Nadále trváme na řádném projednání a zohlednění odborných stanovisek, které byly doposud zcela ignorovány. Vyzýváme k pozastavení celého procesu a zahájení skutečné odborné diskuse se všemi dotčenými stranami.

- zpracovat studie proveditelnosti výstavby závlahové infrastruktury v nejhroženějších katastrálních územích ČR,

Komentář: Tento opakovaně vznášený požadavek směrem ke státu, tedy především MZe a MŽP je částečně plněn na zavádění a obnovu závlah přes podpory MZe, ale jen s částečným úspěchem. Cílem požadavků je koncepční řešení vody v krajině k zajištění hospodaření. I proto zde navážeme na závěry konference AK ČR Klimatická změna a zemědělství, která se koná 8. dubna 2024 v Brně, a která se kromě aktuálního tématu současně a budoucí ekonomické udržitelnosti sektoru soustředí i na další aspekty jakými jsou klimatická změna, dostupnost vhodných odrůd, ale také dostupnost vody pro zemědělské podnikatele. Se závěry a požadavky této konference opakovaně seznámíme všechny důležité aktéry jako je MŽP, MZe, SPÚ, ale třeba i kraje tak, aby mohly být zahájeny další navazující práce na Generelu vodního hospodaření v krajině, kam tato studie proveditelnosti patří.

1.2. Ministra zemědělství České republiky:

- požadujeme zachování alokace národních dotačních podpor na úrovni minimálně 4,75 mld. Kč, jako tomu bylo v předchozích 3 letech,
- aktivně řešil konkurenceschopnost zemědělských podnikatelů s ohledem na dovozy za predátorské ceny,
- aktivně řešil dovozy levné ukrajinské zemědělské produkce na tuzemský trh, které původně měly směřovat k tradičním odběratelům těchto komodit ve třetích zemích,
- v souvislosti se zvýšením dovozů zemědělských komodit rostlinného i živočišného původu vyzval kontrolní orgány k trvalým, intenzivním a plošným kontrolám jakosti a zdravotní nezávadnosti dovážené produkce,
- v souvislosti s vážnou nakažovou situací v chovech prasat a drůbeže nesnižoval alokaci dotačního titulů Podpory vybraných činností zaměřených na ozdravení chovů prasat a drůbeže (DP 8.F.),
- dále aby v souvislosti se zpřísněním zákonných požadavků welfare a klesajícími výkupními cenami mléka nesnižoval alokaci dotačních titulů na Zlepšení životních podmínek v chovech prasat, drůbeže a skotu (DP 20),
- využil případné prostředky Krizové rezervy Společné zemědělské politiky EU na podporu odvětví se zvýšenými náklady, kterým se nepodařilo tyto náklady promítnout do realizačních cen (ovoce, zeleniny, chmelu, brambor, monogastrů, dojnic a dalších),
- umožnil započítávání monogastrů pro plnění podmínky minimálního zatížení pro účely stanovení faremního systému ANC,
- ve spolupráci s Ministerstvem práce a sociálních věcí dokončil přípravu dotačního programu Dotace zaměstnanosti na venkově s výplatou nejpozději od roku 2024,
- připravil revizi Strategie rozvoje rezortu zemědělství do roku 2030 s cílem reflektovat diametrálně odlišnou výchozí situaci a identifikovat nové nástroje k dosažení vytyčených cílů;

- pravidelně a systematicky komunikoval se všemi nevládními profesními organizacemi zastupujícími zemědělce v České republice bez ohledu na velikost a konzultoval s nimi svá rozhodnutí na národní i unijní úrovni,
- na základě zkušeností vyplývajících z příjmu Jednotné žádosti a dat Českého statistického úřadu za rok 2023 (stavy hospodářských zvířat, plochy trvalých kultur atd.) otevřel k modifikaci národní Strategický plán SZP EU s cílem dosažení konkurenceschopnosti ve srovnání s okolními státy a snížení byrokratické zátěže pro zemědělce tak, aby pro ně byly podpory dosažitelné, atraktivní a nebyly naopak v rozporu s běžnou zemědělskou praxí, administrativně náročné či jinak demotivující,
- upustil od dalšího zpřísnování dotační podmíněnosti v České republice, a to i s ohledem na skutečnost, že mnohé požadavky základní podmíněnosti, stejně jako tzv. eko-schémat, jdou nad rámec evropských pravidel a praxe uplatňované v jiných členských zemích Evropské unie;
- v rámci modifikace Strategického plánu SZP EU upravil erozní ohroženost v souladu s kompromisním návrhem pracovní skupiny pro revizi DZESŮ, zejména s ohledem na využití skutečně dostupných půdoochranných technologií, jako je zapravení organické hmoty a osevní sledy, zařazení pásového střídání pěstovaných plodin,
- zpracovat třetí etapu Generelu vodního hospodářství krajiny – aktuální vymezení výrobních oblastí, aktualizace, rajonizace pěstovaných zem. plodin a trvalých kultur,
- neznevýhodňoval produkční zemědělce, a zejména střední a větší podniky, které v České republice produkují většinu potravin a dalších komodit, a proto v rámci modifikace Strategického plánu SZP EU přehodnotil výši redistributivní platby tak, aby odpovídala struktuře českého zemědělství a nastavení v ostatních zemích EU, případně našel způsob, jak produkční zemědělce alternativně podpořit,
- v prvním roce fungování monitorovacího a kontrolního mechanismu AMS zajistil souběžnou funkčnost systému, vstřícnost a ohleduplnost kontrolních mechanismů bez dopadu na výplatu podpor,
- nastavil pravidla pro obchodování se zemědělskou půdou tak, aby z nich profitovali místní aktivní zemědělci po vzoru jiných členských států EU,
- pro rok 2024 připravil podmínky pro čerpání přímé podpory precizního zemědělství v rámci přímých plateb,
- zemědělské podpory směřoval ke skutečným aktivním zemědělcům s přiměřenou zemědělskou produkcí z obhospodařovaných hektarů,
- využil zemědělství pro snížení závislosti na dovozu ruské ropy a plynu. Velký potenciál mají v tomto směru bioplynové stanice, které logicky navazují na zemědělské provozy a vyrábí buď obnovitelnou elektřinu a teplo, nebo po vyčištění biometan, který nahrazuje zemní plyn. Další možnou úsporou elektrické energie je instalace fotovoltaických elektráren na střechách zemědělských budov. Významným způsobem lze snížit dovoz ruské ropy dočasným navýšením přimíchávání biosložek do nafty a benzínu,
- dále žádal Evropskou komisi a Evropský parlament o předložení komplexní dopadové studie Evropské zelené dohody a žádal o její férovou a realistickou implementaci, např. při zohlednění výchozího stavu v členské zemi,
- podpořil s ohledem na plnění cílů Evropské zelené dohody využití tzv. nových metod šlechtění a zároveň prosazoval nepovolení patentování produktů vzešlých z těchto technik na úrovni EU a zachování plné šlechtitelské výjimky, dále prosazoval na evropských nevládních jednáních, aby nebylo umožněno patentování produktů tzv. nových metod šlechtění (NBT) a aby byla zachována plná šlechtitelská výjimka v souvislosti s produkty tzv. nových metod šlechtění (NBT),

- zasazoval se s ohledem na zajištění národní potravinové soběstačnosti o maximální možnou podporu domácího šlechtění a semenářství s cílem zajištění odolnosti vůči biotickým a abiotickým činitelům s ohledem na probíhající klimatickou změnu,
- podpořil vývoj moderních šetrných prostředků na ochranu rostlin a zachování zásadních přípravků tam, kde v současné době není možná náhrada,
- prosazoval zajištění srovnatelných podmínek se státy EU14 a spravedlivé podpory pro ty, kteří na půdě hospodaří, zajišťují produkci, a zároveň zajistil úplné a nezkrácené porovnání všech podpor a zvýhodnění, které čerpají zemědělci v ostatních zemích EU, především pro tzv. citlivé sektory,
- naplňoval koncepci zemědělského výzkumu se zaměřením především na potřeby praxe, přizpůsobení se klimatickým změnám a s přesahem do ovlivňování veřejného mínění;
- přizpůsobil poradenství a vzdělávání potřebám konkrétního výrobního zaměření,
- prosadil v rámci LPIS možnost započítávání tzv. vnějších krajinných prvků do způsobilé plochy;
- zahájit diskusi o novém dotačním titulu na nákup farmy,

Komentář: *plnění usnesení k jednotlivým dílčím požadavkům na ministra zemědělství (1.2.) je rozpracováno v bodě 1.1. požadavky na vládu ČR, Poslaneckou sněmovnu a Senát Parlamentu ČR. Z důvodu zachování přehlednosti materiálu a vzhledem k tomu, že požadavky na ministra zemědělství se prolínají či jsou v překryvu s požadavky na vládu ČR, není komentář k jednotlivým bodům.*

Zároveň je celé členské základně pravidelně poskytován informační servis v rámci Týdenního zpravodajství, k dispozici jsou výstupy z každého jednání představenstva AK ČR a plnění přijatých dílčích usnesení, která přímo navazují buď na aktuální situaci nebo plnění usnesení předchozího sněmu. Další informace poskytuje úřad AK ČR ze všech významných řádných i mimořádných jednání, případně na vyžádání tak, aby byla zachována oboustranná komunikace a přenos požadavků.

Ke zvládnutí následků kalamity v lesích a podporu trvale udržitelného hospodaření v lesích:

- provedl potřebné úpravy lesnické a myslivecké legislativy (je nutné definovat klíčové požadavky lesního zákona ve vztahu k trvale udržitelnému hospodaření, vstup veřejnosti do lesů na vlastní nebezpečí, důsledně vyžadovat efektivní/kontrolovatelné provozování myslivosti s ohledem na způsobené škody zvěří na lesních dřevinách),
- zavedl dlouhodobě udržitelný systém financování lesního hospodářství s ohledem na poskytované ekosystémové/neprodukční služby při zachování tržního prostředí. Podpořil dobrovolné sdružování vlastníků lesů za účelem efektivní správy lesních majetků ve větších celcích,
- udržel pozice vlastníků lesa a infrastruktury navazující na jeho obhospodařování bez rozdílu typu vlastnictví,
- zabezpečil vypracování modelů budoucí udržitelné produkce dříví ve struktuře a čase z pohledu oborů zpracování dříví,
- v rámci podpory místních zpracovatelů dřeva navrhl reálná a účinná opatření pro vytváření přidané hodnoty dřeva a jeho využití v tuzemsku (např. podpora inovací a zvýhodnění použití výrobků na bázi dřeva ve státních zakázkách),
- vytvořil podmínky legislativní a ekonomické podpory pro zajištění sběru dostatečného množství osiva lesních dřevin z uznaných zdrojů určeného k následnému pěstování sadebního materiálu pro obnovu kalamitních holin a také k vytvoření zásoby osiva pro léta neúrody,

- zajistil a podpořil věcné a objektivní informování veřejnosti o situaci v lesích a očekávaných dopadech do budoucna,
- umožnil vznik Marketingového fondu a Fondu těžko pojistitelných rizik,
- zajistil dokončení práce na třetí etapě Generelu vodního hospodářství krajín.

Komentář: Aktuálně probíhá vnější připomínkové řízení ke zmíněným zákonům, výše uvedené problémy jsou v návrhu zahrnuty a dílčí připomínky jsou nyní předmětem projednávání.

Průběžně je udržení pozice vlastníků lesa a infrastruktury navazující na jeho obhospodařování bez rozdílu typu vlastnictví, diskutováno a sledováno ve vztahu k návrhům národní i unijní legislativy. Nyní sledujeme dopad připravované implementace nařízení EU 2023/1115 o odlesňování (tzv. EUDR), zejména z pohledu požadovaných údajů o obchodované surovině.

V součinnosti s MPO a MŽP se dokončuje koncepční materiál „Surovinová politika pro dřevo“ a bude potřeba zabezpečit jeho účinnou implementaci v praxi. Potřeba sběru dostatečného množství osiva lesních dřevin stále trvá, dopad kůrovcové kalamity je dlouhodobý a potřeba podpory semenářství a školkařství je téma, které se bude opakovaně v objevovat v opatřeních, které budeme prosazovat.

Cílená a dlouhodobá osvěta a propagace lesnicko-dřevařského sektoru zůstává stále nenaplněna. Rádi bychom oživilí debatu o podobě Lesnicko-dřevařského fondu, který byl v minulosti připraven a zpracován do podoby hotového legislativního návrhu s jasným podílem vlastníků lesů, dřevozpracovatelů i státu. Potřeba dlouhodobé komunikace zejména směrem k široké veřejnosti trvá, je stále velmi roztříštěná a není dostatečně naplňovaná. Koordinační role resortu naprosto chybí.



Závěrečné slovo prezidenta

Zemědělství České republiky je v krizi, která se svým rozměrem a svými dopady rozhodně zařadí mezi nejtěžší období po roce 1989. Sektor se potýká s ataky ze všech směrů, které jej ničí a rozkládají. Jistoty dnes nejsou žádné a kumulace dalších a dalších povinností, provázených nesmyslnými kontrolami, hromaděním zásob komodit a ztráta jakékoliv poptávky a tím odbytu, propad cen na úroveň před 30 lety, téměř neřešené vysoké vstupy, společně s dalšími povinnými výdaji a drahými provozními půjčkami, diktát a výsměch obchodních řetězců, a to vše za faktoru Ukrajina, představují pro řadu menších a středních podniků nejenom existenční ohrožení, ale také reálnou hrozbu ukončení jejich činnosti. Ostatně destabilizované jsou dnes prakticky všechny podniky, bez ohledu na jejich velikost, formu a zaměření.

Velmi zjednodušeně se v médiích a společnosti mluví o tom, že zemědělci si chtějí současnými protesty a nátlakem vynutit další a další dotace a mimořádné podpory, na které si v minulosti zvykli. Ale ti, kdo se v zemědělství pohybují často celý život, vědí, že požadavky jsou úplně jiné. Proto trpělivě vysvětlujeme, že se našimi veřejnými akcemi jen hlásíme o to, aby se nám konečně někdo se vší vážností věnoval. Vysvětlujeme, že sektor jako celek potřebuje především stabilizovat, vrátit se do standardního režimu výroby a odbytu, argumentujeme podmínkami pro podnikání za finančního zdraví, k udržení případně opětovného získání důvěry finančních institucí, abychom mohli investovat.

Vysvětlujeme, že zemědělci nedělají výhled na rok či dva, ale na pět, deset, patnáct let i více, protože rentabilita podnikání je nízká, návratnost dlouhá a práce na poli a se zvířaty má svá specifika. Vysvětlujeme, že na straně vstupů i výstupů stojí naši partneři, kteří jsou na naši práci navázáni a padneme-li my, ohrozíme tím i jejich existenci. Přesvědčujeme stávající i potenciální zaměstnance, že jde o sektor, který má perspektivu a důstojné ohodnocení. To vše se snahou opětovně získat jistoty do naší bližší i vzdálenější budoucnosti.

Všichni totiž víme, že skutečné zemědělce musí i nadále žít jejich vlastní práce. Podpory pak jsou jen bonus za újmu za omezení podmínek hospodaření, kde plníme společenskou objednávku na welfare, zdravou půdu, vodu či krajinu. Protože jak neudržíme takovou vizi, tak bude klesat ochota jít do dalšího rizika a nastane jedině. Nejprve likvidace náročných odvětví, což veřejně dokladují například stovky hektarů vykloučených ovocných sadů. A posléze nastanou výprodeje malých, menších a středních firem, a tedy další masivní přerozdělování majetku a změna vlastnické struktury s tím, že výhodu budou mít ty největší a nejsilnější podnikatelské skupiny ukládající tak na neurčito zisky například z energetického byznysu. A bohužel, těm většinou na osudu managementu, zaměstnanců, hospodářských zvířat ani náročných rostlinných odvětví - jednoduše řečeno na intenzivní prvovýrobě, většinou vůbec nezáleží a zemědělskou půdu berou jen jako možnost zhodnocení kapitálu a investiční jistotu. Když k tomu všemu ještě připočteme politickou aroganci a přehlížení oprávněných potřeb a požadavků a naprosto minimální zastání ze strany vlády ČR, jde o smrtící koktejl, který mnoho podnikatelů nemusí přežít.

Zásadních souborů požadavků jsme jen za poslední rok, tedy od posledního sněmu, udělali snad více než tucet; Usnesení 32. sněmu a Olomoucká výzva, Tábořská výzva, závěry a usnesení z jednání představenstva AK ČR, Komuniké z jednání agrárních komor V4, prohlášení k jednotlivým protestním akcím a mnohé další na úrovni regionů, nebo zájmových svazů. Desítky požadavků, desítky hodin jednání, desítky dopisů, desítky analýz a stanovisek... Vyjádření k nim pravidelně členské základně

předkládáme, představujeme je na shromážděních a jednáních s členy v regionech, mluvíme o průběhu jednání s politiky a úředníky i o dosažených výsledcích. Ostatně v tomto duchu se ponese i samotný 33. sněm AK ČR. Opakovat na tomto místě naše požadavky, opakovat proč jsme někde uspěli, jinde dostali dílčí plnění a jinde jen zamítnutí a s čím jdeme do dalších bitev, by bylo do značné míry jen opakování mnohokrát vyřčeného a detailněji se tomu věnujeme v předchozí sekci.

Zdá se a někdy je to snad už i pravda, že je to neustálý boj s větrnými mlýny, který je vyčerpávající, opakující se, demotivační, náročný na energii i na čas. Z určitého pohledu možná ano. Ale smysl a význam naše práce má. Dokud ještě je za co bojovat, musíme bojovat. Jde o naši čest, hrdost a o odkaz našich rodin a předků a také o závazek k budoucím generacím.

Proto požadujeme, aby vláda ČR v plném rozsahu splnila nejen to, k čemu se ústy ministra zemědělství zavázala, ale nad rámec toho i to, aby napravila škody, které svým bezohledným a nezodpovědným přístupem spáchala a nadále páchá. Proto požadujeme, aby opětovně vytvořila důstojné podmínky pro naše podnikatele. Proto požadujeme, aby zapoměla na populistické výkřiky a zpolitizované rozhodování v emocích a svými zodpovědnými činy vrátila sektoru sílu a důstojnost. Jedině tak může přispět k zajištění jeho přirozené životaschopnosti.

Za vedení AK ČR garantuji, že my jsme nejenom připraveni k eskalaci našeho nátlaku, ale především k vlastním jednáním, která budou mít racionální obsah a směr, a hlavně k jednáním, která zemědělskému sektoru pomohou, sportovní terminologií řečeno, dostat se zpět na vlastní nohy.

Věřím, že v našich požadavcích a postojích zůstaneme jednotní a značka Agrární komora ČR bude garantem úspěchu.

Děkuji každému jednotlivému členu Agrární komory ČR za podporu, děkuji za možnost prodiskutovat názory a získání dalších argumentů, děkuji za kritiku i za slova přízně.

Znovu závěrem přeji českému zemědělství důstojnou existenci a vám všem mnoho osobních a profesních úspěchů a zdraví.

Ing. Jan Doležal
prezident Agrární komora České republiky

Agrární komora ČR - kontakty

ke dni 20. března 2024

prezident AK ČR	Ing. Jan Doležal	Tel:	296 411 180
tajemník AK ČR	Ing. Jiří Felčárek felcarek@akcr.cz	Mobil:	602 440 763
ředitel úřadu	Ing. Václav Suchan, CSc., MBA suchan@akcr.cz	Mobil:	602 433 375
vedoucí oddělení komodit a ekonomiky	Ing. Gabriela Dlouhá, Ph.D., MPA dlouha@akcr.cz	Mobil:	737 569 480
tisková mluvčí, PR manažer	Bc. Barbora Pánková tiskove@akcr.cz pankova@akcr.cz	Mobil:	721 306 431
externí právní poradce	JUDr. Nikola Kubálková kubalkova@akcr.cz	Tel:	296 411 180
sekretariát	p. Valerie Ivašková sekretariat@akcr.cz	Mobil:	731 652 466
informatika, FADN	Ing. Soňa Chánová chanova@akcr.cz	Mobil:	724 969 361
odborná referentka	p. Jana Nováková novakova@akcr.cz	Mobil:	734 155 128
vzdělávání, poradenství	Bc. Vladislav Selivanenko selivanenko@akcr.cz	Mobil:	739 599 336
SZP a evropská spolupráce	Ing. Eliška Plachá placha@akcr.cz	Mobil:	732 356 748



S LÁSKOU
K TRADICI

50

země živitelka

22-27/8/2024

České Budějovice

Pořadatelé



Odborní partneři



Generální partner
mezinárodního
agrosalonu
Země živitelka



Hlavní partner
mezinárodního
agrosalonu
Země živitelka



www.zemezivitelka.cz

[f](#) [@](#) [#zemezivitelka](#) [#vystavistečb](#) [#vcb](#)

Agrární komora České republiky
Sídlo: Blanická 3, 779 00 Olomouc
Úřad Praha: Počernická 272/96, 108 00 Praha 10 – Malešice
e-mail: sekretariat@akcr.cz • ID datové schránky: guzadjj
IČ: 47674768 • DIČ CZ47674768 • č.ú.: ČSOB 153 269 828/0300
Agrární komora České republiky je zapsána v obchodním rejstříku
vedeného u Krajského soudu v Ostravě, oddíl XIV, vložka 571.
Text neprošel jazykovou úpravou.

