



MINISTERSTVO ZEMĚDĚLSTVÍ

# SITUAČNÍ A VÝHLEDOVÁ ZPRÁVA CUKR – CUKROVÁ ŘEPA



2022



MINISTERSTVO ZEMĚDĚLSTVÍ

## SEZNAM VYBRANÝCH POUŽITÝCH ZKRATEK:

CPV	Ceny průmyslových výrobců
DPB	Díl půdního bloku
ES	Evropské společenství (dřívější název EU)
EUR	Euro, společná měnová jednotka EU
KN	Kombinovaná nomenklatura (CN; celní termín)
SAPS	Single area payment scheme. Sazba jednotné platby na plochu
SC	Spotřebitelské ceny
SOTC	Společná organizace trhů s cukrem
SVZ	Situační a výhledová zpráva
SZIF	Státní zemědělský intervenční fond
VCS	Dobrovolná podpora vázaná na produkci

### Odbor rostlinných komodit MZe

#### Odpovědný odborný redaktor:

Ing. Jana Suková, MZe

#### Spolupracovníci:

Ing. Petra Bartyzal Munzarová, SZIF

Ing. Hana Deyl Baudisová, ÚZEI

Ing. Roman Blinka, MZe

Ing. Daniel Froněk, MZe

Ing. Jan Křováček, Ph.D. - Svaz pěstitelů cukrovky Čech

Ing. Anežka Trejbalová, MZe

#### Ředitel Odboru rostlinných komodit:

Ing. Zdeněk Trnka, MZe

#### Zdroje informací:

Český statistický úřad – ČSÚ

Evropská Komise – DG AGRI

Ministerstvo zemědělství – MZe

Státní zemědělský intervenční fond – SZIF

Svaz pěstitelů cukrovky Čech

United States Department of Agriculture – Foreign Agricultural Service - USDA

Ústav zemědělské ekonomiky a informací – ÚZEI

Situační a výhledové zprávy jsou k dispozici pro všechny zájemce z řad odborné i laické veřejnosti také na internetu na adrese: [www.eagri.cz](http://www.eagri.cz).

#### Autor fotografie:

Ing. Daniel Froněk

Vydalo: Ministerstvo zemědělství, Těšnov 65/17, 110 00 Praha I

Internet: [www.eagri.cz](http://www.eagri.cz), e-mail: [info@mze.cz](mailto:info@mze.cz)

ISBN 978-80-7434-747-4, ISSN 1211-7692, MK ČR E 11003

SITUAČNÍ  
A VÝHLEDOVÁ  
ZPRÁVA  
CUKR – CUKROVÁ  
ŘEPA

PROSINEC  
2022

## OBSAH

<b>Úvod</b> . . . . .	<b>3</b>
<b>Souhrn</b> . . . . .	<b>3</b>
Výhled na hospodářský rok 2023/24. . . . .	5
<b>Zásahy státu a EU</b> . . . . .	<b>6</b>
Opatření na trhu ČR . . . . .	6
Dotace a finanční podpory pro pěstitele cukrové řepy pro kalendářní rok 2022. . . . .	6
Opatření na trhu EU. . . . .	13
Legislativa EU . . . . .	13
Přehled předpisů EU . . . . .	13
Celní opatření EU vůči třetím zemím. . . . .	14
Vnější obchodní politika EU v oblasti cukru (KN 1701). . . . .	15
<b>Světový obchod s cukrem</b> . . . . .	<b>19</b>
Vývoj cen cukru na světových trzích. . . . .	19
Výroba cukru ve světě. . . . .	19
Výroba cukru v EU . . . . .	21
Dovoz cukru do EU z Ukrajiny . . . . .	25
Vývoj cen zemědělských výrobců cukrové řepy v EU a ČR . . . . .	26
Vývoj cen cukru v ČR . . . . .	28
<b>Pěstování a sklizeň cukrové řepy v ČR.</b> . . . . .	<b>34</b>
Počasí . . . . .	34
Rok 2022 . . . . .	34
Vegetační období cukrové řepy . . . . .	34
Cukrovarnická kampaň v ČR . . . . .	36
Přehled cukrovarů . . . . .	36
Nepotravinářské využití cukrové řepy . . . . .	37
Zhodnocení cukrovarnické kampaně 2022/23 . . . . .	39
Prodej cukru z cukrovarů v ČR v letech 2021/22 až 2022/23 . . . . .	47
Bilance cukru v ČR . . . . .	47
Hospodářský rok 2022/23 - odhad . . . . .	47
<b>Zahraniční obchod</b> . . . . .	<b>49</b>
Zahraniční obchod s cukrem . . . . .	49
Zahraniční obchod se substituenty cukru . . . . .	51
Zahraniční obchod se zpracovanými výrobky . . . . .	52

## ÚVOD

Situační a výhledová zpráva (dále jen „SVZ“) navazuje na údaje a skutečnosti, které byly zveřejněny v SVZ v lednu 2023. Obsahem jsou primárně údaje z hospodářského roku 2022/23. Cílem SVZ je informovat veřejnost o důležitých aktuálních skutečnostech a základních údajích odvětví cukrové řepy a výroby cukru.

SVZ v jednotlivých kapitolách poskytuje údaje v rámci Společné organizace trhů s cukrem v Evropské unii (dále jen „EU“), o legislativě EU a o opatřeních státu na trhu s cukrem v ČR. SVZ dále poskytuje základní informace z oblastí českého a zahraničního obchodu s cukrem a pěstování a zpracování cukrové řepy v tuzemsku a v EU.

Použité údaje jsou zpracovány podle informací dostupných v době zpracování SVZ, není-li uvedeno jinak.

## SOUHRN

Cukrovarnictví je významným českým potravinářským oborem. Cukrová řepa je tradiční česká plodina, která zůstává jedinou surovinou pro výrobu sacharózy v českém zeměpisném pásmu. Vedle tradičního bílého krystalického cukru se z cukrové řepy vyrábí také pitný nebo energetický líh, energie, krmiva nebo hnojiva. Cukrová řepa je plodina s mnohočetným využitím všech jejích složek, velkým energetickým potenciálem, zpětně obohacující půdu o živiny a spotřebovávající ze vzduchu nemalé množství oxidu uhličitého. To z cukrové řepy činí v tomto směru jednu z neefektivnějších plodin.

Pěstování cukrové řepy s určitými parametry kvality a kvantity je základem úspěchu cukrovarnické kampaně. Ve většině sklizňových a výrobních parametrů je ČR na úrovni nejvyspělejších států EU. Současná plocha cukrové řepy se pohybuje okolo 60 tisíc hektarů včetně využití pro výrobu kvasného lihu. Roční spotřeba cukru je zhruba 350 tisíc tun, výroba v 7 cukrovarech dosahuje ročně kolem 550 tisíc tun. Na rozdíl od Evropské unie je Česká republika čistým exportérem, který zásobuje cukrem některé okolní deficitní státy a je tak dlouhodobě soběstačná. Výroba cukru se v České republice nachází vysoko nad spotřebou.

Kampaň 2022/23 charakterizují dvě významné události. Tou první a pozitivní bylo, že ideální klimatické podmínky podzimu, zejména října, dovolily cukrové řepě ukázat svou plasticitu a průměrný přírůstek mezi ranou a pozdní sklizní byl velmi příznivý, až ke 20 t/ha. Druhou a negativní událostí bylo, že průběh počasí v závěru roku 2022 poznamenal konec sklizně a závěrečný průběh kampaně. Problém kvality má více jmenovatelů. Prosinec 2022 s teplotami až  $-15^{\circ}\text{C}$ , které trvaly více než týden, a následné oteplení na Nový rok až na  $+18^{\circ}\text{C}$  se výrazně podepsalo na kvalitativních parametrech právě u složené cukrové řepy na poli s absencí ochrany proti mrazu, ale i u skládek nedostatečně zakrytých slámou. Ochrana řepy proti nepříznivým klimatickým podmínkám má jednoznačně pozitivní efekt na její kvalitativní údržnost a na snížení ztrát skladováním, kdy se tyto ztráty redukuje zhruba na polovinu. Řepa však musí být sklizena nejlépe za sucha s minimálním znečištěním.

Kvalita řepy byla do konce prosince uspokojivá. Dramatické zhoršení parametrů přišlo u lednových dodávek řep, sklizených pozdě a ve špatných podmínkách. Lednový průběh kampaně pak byl noční můrou cukrovarníků. Výťažnost výrazně klesla a vyrobilo se více melasy a méně cukru, kampaň se prodlužovala. Jakkoliv výsledky kampaně 2022/23 do konce roku 2022 vypadaly velmi slibně, skokové snižování kvality dodávané cukrové řepy v lednu 2023 tyto výsledky degradovalo.

Pokud se týká vegetace cukrové řepy v roce 2022, výkyvy s nestabilitou počasí samozřejmě významně postihly některé části pěstitelského rajónu a negativně tam ovlivnily výnosy cukrové řepy.

Cukrovarnická kampaň 2022/23 skončila s následujícími výsledky. Kampaň 2022/23 byla zahájena zpracováním cukrové řepy 12. září 2022 a skončila po 149 dnech 7. února 2023. Průměrná délka kampaně

dosáhla 122,7 dne. Na výrobu cukru ČR bylo zpracováno celkem 4 106 573 tun skutečné hmotnosti cukrové řepy, tj. 4 288 802 tun standardní jakosti z plochy 57 046 ha. Průměrný hektarový výnos bulev dosáhl hodnoty 71,99 t/ha (75,18 t/ha při standardní jakosti). Mimo cukrovou řepu určenou k výrobě cukru bylo zpracováno více než 313 tis. tun cukrové řepy standardní jakosti k výrobě kvasného lihu. Celkem pro potřebu ČR bylo z celkové plochy 61 410 ha zpracováno 4 419 965 tun cukrové řepy skutečné hmotnosti, tj. 4 621 977 tun standardní jakosti. Také v kampani 2022/23 došlo na zpracování cukrové řepy z okolních států. Konkrétně byla zpracována cukrová řepa ze Slovenska, Polska a z Německa, a to jak pro potřeby ČR, tak také v rámci dohody o provedení práce pro cukrovarnické podniky v jiných členských státech, a to v celkovém množství 84,2 tis. tun. Cukernatost dosáhla 16,71 %. Pro potřebu ČR v tuzemských řepných cukrovarech bylo vyrobeno 588 164 tun krystalického cukru. Pro jiné členské státy EU bylo v rámci dohody o provedení práce vyrobeno ještě dalších 10 916 tun cukru. Celkem tak bylo ve fyzickém množství v ČR vyrobeno 599 080 tun cukru z řepy. Výnos bílého cukru dosáhl 10,31 t/ha. V hospodářském roce 2022/23 bylo zakryto 452 tis. tun cukrové řepy, převážně slámou, doplňkové množství plachtami.

Cukrová řepa z kampaně 2022/23 byla zpracována tradičně také pro výrobu kvasného lihu. Potřebnou cukrovou řepu přímo zpracovává jediný lihovar v ČR v Dobrušce s kapacitou roční výroby až 1 mil. hl lihu. Ostatní průmyslové lihovary v ČR zpracovávají melasu, obiloviny nebo kukuřici.

Na druhou stranu však hospodářsky dobrý výsledek kampaně zcela pohltila kritická situace a dění na trhu s energiemi a surovinami.

V době, kdy pandemická nákaza Covid-19 již jen doznívala, přišla ruská invaze na Ukrajině, která má celosvětový dopad a přináší velkou nejistotu v řadě odvětví. V důsledku válečného konfliktu na Ukrajině dále vzrostly již tehdy zvyšující se ceny zemědělských vstupů, což zvyšuje tlak také na cenu cukrové řepy. Cena plynu se zvýšila až o 400 %, což je obrovská zátěž pro cukrovarny. V návaznosti na ceny energií rostou ceny emisních povolenek. Zdražuje se ropa, což se promítá do růstu nákladů na dopravu surovin i finálních výrobků. Tomu všemu musí cukrovarnický sektor čelit. Dalším faktorem je inflace, na kterou reagují banky zvýšením úrokových sazeb, což prodražuje úvěry potřebné k zajištění investic.

Prozatím nejvýraznější viditelný dopad na ČR v rámci dovozů z Ukrajiny je skokový vzestup množství cukru od září 2022. Za období září 2022 – září 2023 se do ČR z Ukrajiny dovezlo 22 420,46 tun, což je 19,50 % dovozu cukru do ČR celkem ve sledovaném období. Předtím byly dovozy z Ukrajiny téměř nulové.

I pro rok 2022 byla udělena výjimka na užívání neonikotinoidů, které jsou zatím nenahraditelné v rámci ochrany cukrové řepy. Se zájmem mezi pěstiteli se v rámci pěstování cukrové řepy postupně a významně začala rozšiřovat technologie Conviso Smart, která umožňuje pěstitelům pěstovat cukrovou řepu i na polích, kde to dosud kvůli vyběhlicím nešlo. Také množství použitých účinných látek je u této technologie výrazně nižší než u klasických prostředků.

Úspěchem je zachování zařazení cukrové řepy mezi citlivé komodity a zachování VCS plateb. Všechny tyto dílčí úspěchy pomáhají udržet rozměr pěstování cukrové řepy v ČR.

Celosvětová produkce cukru se odhaduje na 177,3 mil. tun cukru v surovém stavu, tzn. o 3,3 mil. tun cukru méně než v předchozím hospodářském roce. Očekává se vyšší produkce cukru v Brazílii, Číně a v Rusku, což vyrovná poklesy produkce cukru v EU, Indii a na Ukrajině. Největším celosvětovým výrobcem cukru je v hospodářském roce 2022/23 Brazílie (35,1 mil. tun bílého cukru), následuje Indie (29,4 mil. tun bílého cukru) a EU (14,6 mil. tun bílého cukru).

Na základě údajů EK je odhad výroby cukru v EU stanoven pro hospodářský rok 2022/23 na 14,6 mil. tun. Jedná se meziročně o pokles výroby o 2,0 mil. tun. Rozloha produkčních ploch v EU trvale klesá, predikce pro rok 2022/23 je 1,3 mil. ha, další poklesy se očekávají v souvislosti s přechodem některých pěstitelů k jiným plodinám z důvodu zprůmyslnění používání účinných látek. Potvrzuje se očekávaná rozdílnost ve výsledcích u jednotlivých členských států EU v důsledku mrazivého počasí, které znehodnocovalo uskladněné bulvy a část oblastí se potýkala se značným suchem.

Co se týče cenového vývoje cukru v EU, po významném propadu cen, který začal již v roce 2019, průměrná cena cukru na úrovni EU od prosince roku 2020 trvale stoupá. V listopadu 2022 došlo dokonce k překročení hranice 600 EUR/t. Rok 2022 skončil průměrem ceny 500 EUR/t, což je o 98 EUR/t více oproti předchozímu roku. Trend růstu ceny je předpokládán i v následujícím období.

Ceny průmyslových výrobců, od skokového zdražení v roce 2022, se podle ČSÚ mezi zářím a prosincem 2022 zvedly o 6,74 Kč/kg, ale ceny v obchodech vzrostly více než dvojnásobně, a to o 14,02 Kč/kg. Ještě v září stál cukr 18,21 Kč/kg a v prosinci už 32,23 Kč/kg. Skokové zdražení cukru v EU a tím i v ČR na podzim (z nové výroby) pravděpodobně mělo hlavní příčinu ve skokovém zdražení energií (zemního plynu a elektřiny). Nejvyšší ceny těchto komodit byly právě v době, kdy je výrobci cukru musely nakontrahovat pro výrobní sezónu. Kontrakty se provádí na hospodářské roky, které začínají vždy od října. Suma finančních prostředků na energii, za cukrovou řepu a za dopravu cukrové řepy jsou tři rozhodující položky nákladů v cukrovarech. Ročně je nutno zpracovat v průměru okolo 4 mil. tun cukrové řepy. Ceny vstupů dramaticky stouply také pěstitelům cukrové řepy. Dalším důvodem zvýšení cen cukru je, že EU je ve výrobě cukru deficitní. Trh s cukrem v ČR, včetně cen, se přímo odvíjí od evropského a ten od vývoje ve světě. I když se ČR řadí mezi největší výrobce cukru v Evropě, tak přímo celkově neovlivňuje evropský trh. Tvorba ceny cukru je čistě ve volném trhu, stát neřídí a neurčuje ceny na trhu.

V rámci Společné organizace trhů v odvětví cukru v EU skončením kvótového systému po 49 letech existence zůstala jedinou adresnou hmatatelnou pomocí podpora pro pěstitele cukrové řepy. Tato podpora je součástí finančního rámce SZP pod označením dobrovolná vázaná podpora pro citlivé komodity, jejíž součástí je oddíl pro cukrovou řepu. V rámci celkového stropu pro ČR je pro tuto komoditu ročně (od roku 2015) vyčleněno 450 mil. Kč. V přepočtu na koruny je ve skutečné výši celková vyplácená částka o několik desítek miliónů korun nižší. V roce 2021 byla sazba podpory stanovena na 6 807,24 Kč/ha a v roce 2022 se jednalo o částku 6 924,18 Kč/ha. Výroba cukru navazující na pěstování řepy není adresně podporována.

## Výhled na hospodářský rok 2023/24

Produkce cukru v České republice s největší pravděpodobností poklesne, neboť dne 19. ledna 2023 přišla zpráva, která nepotěšila jak pěstitele cukrové řepy, tak ani cukrovarníky. První senát Evropského soudního dvora vyslyšel žádost v již dříve vedeném sporu a potvrdil zákaz používání neonikotinoidů. Žádost byla podána dvěma sdruženími pro boj proti pesticidům a na podporu biodiverzity.

Zákazem neonikotinoidů (NNI) naroste významně rizikovitost při zakládání porostů, v ojedinělých případech může být porost poškozen fatálně a investice do drahého osiva zmařena. Kolem poloviny května napadají cukrovou řepu mšice přenášející virové žloutenky. Ty se zavedením NNI prakticky vymizely, nyní se však pravděpodobně rychle vrátí a pak mohou škody narůst na desítky procent výnosu. O tom se přesvědčili také pěstitelé ve Francii. Od roku 2019 tam byl uplatňován zákaz NNI a v roce 2020 došlo doslova ke katastrofě. Mšice broskvoňová napadala porosty od začátku května, insekticidní postřiky byly téměř neúčinné, žloutenky porosty decimovaly.

V důsledku pokračujícího válečného konfliktu na Ukrajině pravděpodobně dále vzrostou ceny zemědělských vstupů, které budou mít dopad na pěstitele cukrové řepy i na cukrovarnické podniky. Dojde také s největší pravděpodobností k nárůstu dovozu cukru z Ukrajiny do EU a ČR. Ukrajina by mohla vyvézt do EU až 700 000 tun cukru, jelikož většina trhů do bývalých republik SSSR a Středomoří, kam exportovala 600 tis. tun ročně, je nedostupná. Ukrajinský cukr se dostává především do východních zemí Evropské unie: Rumunska, Polska, Maďarska a Bulharska, z Ukrajiny dováží cukr i Itálie, kterým nahrazuje dosavadní import z Francie. Výrobci a cukrovarnické profesní asociace se obávají, že takové množství vývozu by mohlo mít dopad na trh s cukrem v EU. Žádají proto Evropskou komisi o lepší kontrolu toku cukru zavedením systému vývozních licencí pro kontrolu objemu a původu cukru. Tyto obavy ale Evropská komise nesdílí s odkazem na odhady produkce cukru v EU (15,6 mil. tun na období 2023/24) a potřebou dovozu pro pokrytí domácí spotřeby.

## ZÁSAHY STÁTU A EU

### Opatření na trhu ČR

#### Dotace a finanční podpory pro pěstitele cukrové řepy pro kalendářní rok 2022

##### Dobrovolná podpora vázaná na produkci

Od roku 2015, v rámci programového období let 2015 až 2020, byla zavedena podpora pro určené plodiny, tzv. citlivé plodiny. Mezi ně patří i cukrová řepa. Tato podpora je stanovena prostřednictvím nařízení Evropského parlamentu a Rady (EU) č. 1307/2013, kterým se stanoví pravidla pro přímé platby zemědělcům v režimech podpory v rámci společné zemědělské politiky, a kterým se zruší nařízení Rady (ES) č. 637/2008 a nařízení Rady (ES) č. 73/2009. Kromě cukrové řepy mezi citlivé komodity patří také brambory určené pro výrobu škrobu, chmel, ovoce a zelenina, bílkovinné plodiny, hovězí a telecí maso, mléko a mléčné výrobky, skopové a kozí maso. Při rozhodnutí využít uvedené nařízení Evropského parlamentu a Rady (EU) bylo vzato v úvahu také nařízení Komise v přenesené pravomoci č. 639/2014, kterým bylo doplněno nařízení Evropského parlamentu a Rady (EU) č. 1307/2013, pokud jde o dobrovolnou podporu vázanou na produkci. Znamená to, že podpora vázaná na produkci může být poskytnuta odvětvím nebo regionům členského státu, kde zvláštní druhy zemědělské činnosti nebo zvláštní zemědělské odvětví, které jsou obzvláště důležité z hospodářských, sociálních nebo environmentálních důvodů, čelí určitým obtížím. Na základě rozhodnutí vedení Ministerstva zemědělství v roce 2014 bylo pro cukrovou řepu z celkového finančního stropu vyčleněno 450 mil. Kč, na každý rok období, počínaje rokem 2015. Podporu je možno získat prostřednictvím žádostí o dotace podávaných obvyklou standardní cestou na akreditovanou platební agenturu SZIF. Žadatel o uvedenou podporu musí mimo obvyklé podmínky doložit také platnou smlouvu s odběratelem cukrové řepy a doklady o nabytí osiva cukrové řepy pro daný pěstitelský rok (nákup min. 0,8VJ/ha). Uvedené náležitosti jsou předmětem nařízení vlády č. 50/2015 Sb., v platném znění, o stanovení některých podmínek poskytování přímých plateb zemědělcům a o změně některých souvisejících nařízení vlády.

Dobrovolnou vázanou podporu se v rámci EU rozhodlo využít 11 států (ČR, Finsko, Chorvatsko, Itálie, Maďarsko, Polsko, Litva, Rumunsko, Řecko, Slovensko a Španělsko), tzn. i všechny sousední státy ČR s formou platby SAPS.

Pro přechodné období SZP 2021-2022 směřují finanční prostředky ve výši 15 % roční obálky na přímé platby (průměrná roční částka cca 3,4 mld. Kč) na ovoce, zeleninu, konzumní brambory, cukrovou řepu, chmel, brambory na výrobu škrobu, bílkovinné plodiny, chov skotu, ovcí a koz.

O podporu na produkci cukrové řepy v roce 2022 zažádalo celkem 870 žadatelů v celkové výměře 57 980 ha. Mezi tyto žadatele se následně rozdělilo 399, 69 mil. Kč. U této podpory došlo k poklesu výměry oproti předcházejícímu roku o cca 3, 4 tis. ha.

##### Sazba dobrovolné vázané podpory v ČR v přepočtu na hektar cukrové řepy

Rok	Sazba (Kč/ha)
2015	7 874,13
2016	7 430,45
2017	6 540,43
2018	6 549,92
2019	7 245,59
2020	7 712,13
2021	6 807,24
2022	6 924,18

Pramen: SZIF.



**Původní dobrovolná vázaná podpora členských států v přepočtu na hektar cukrové řepy k roku 2022**

Stát	Finsko	Chorvatsko	ČR	Itálie	Španělsko, podz. osev	Řecko	Polsko	Slovensko	Maďarsko	Španělsko, jarní osev	Rumunsko	Litva
EUR/ha	101	207	263	351	305	388	388	357	384	436	645	96

Pramen: ÚZEI.

**Národní podpůrné programy**

S platností od 1. 1. 2020 byl ve spolupráci Ministerstva zemědělství a pěstitelů cukrové řepy připraven nový dotační titul na podporu mechanické likvidace plevelné řepy. Místo chemické likvidace plevelné řepy tak zemědělci použijí např. plečkování nebo okopávání. V roce 2022 bylo vyplaceno SZIF v rámci tohoto dotačního programu 48 122 000,66 Kč.

Dotační titul spadá do režimu tzv. agro-envi Evropské komise:

- **3.k. Mechanická likvidace plevelné řepy jako náhrada za likvidaci chemickou**

**1 Účel dotace**

Zvýšení kvality rostlinné produkce cestou náhrady chemického ošetření za mechanickou likvidaci, vedoucí ke zlepšení půdní diverzifikace.

Podpora je poskytována v souladu s AGRI pokyny.

**2 Předmět dotace**

Proplacení rozdílu nákladů, které tvoří rozdíl mezi náklady na mechanickou likvidaci plevelné řepy v cukrové řepě (dále jen mechanická likvidace) a chemickou likvidaci plevelné řepy v cukrové řepě (dále jen „chemická likvidace“).

**3 Žadatel**

Zemědělský podnikatel, tj. fyzická nebo právnická osoba, která podniká v zemědělské výrobě v souladu se zákonem č. 252/1997 Sb., o zemědělství, ve znění pozdějších předpisů.

**4 Dotace**

Forma dotace: dotace k výsledku hospodaření (dříve neinvestiční). Sazbová dotace.

Výše dotace: maximálně do 3 788 Kč na jeden hektar plochy cukrové řepy, na které bude provedena mechanická likvidace plevelné řepy.

**5 Podmínky poskytnutí dotace**

- a) Uznatelné jsou operace uskutečněné od data příjmu žádosti o dotaci do 31. 8. 2022.
- b) Žádost o dotaci i doklady prokazujícími nárok na dotaci podává žadatel na každý rok samostatně.
- c) Žadatel musí být od data podání žádosti o dotaci do 31. 8. 2022 veden jako uživatel u DPB v LPIS.
- d) Plocha cukrové řepy na orné půdě, na které bude provedena mechanická likvidace, musí být v součtu všech ploch DPB uvedených v žádosti o dotaci minimálně 1 ha.
- e) DPB uvedené v žádosti o dotaci nesmí být v LPIS označeny příznakem režimu obhospodařování přechodného období, resp. ekologického zemědělství (PO, resp. EZ) od data příjmu žádosti o dotaci do 31. 8. 2022.

- f) Uvedená plocha nesmí překročit smluvní plochu celkové řepy uvedenou ve Smlouvě o dodání cukrové řepy uzavřenou mezi prodejcem/pěstitelem a cukrovarnickým podnikem k příslušnému roku podání dokladů prokazujících nárok na dotaci. Pokud však smlouva obsahuje i ustanovení o výkupu nad původně sjednané množství, je podmínka splněna.
- g) Žadatel se v prvním roce závazku musí zavázat, že bude po dobu 5 po sobě jdoucích let používat výlučně mechanickou likvidaci plevelné řepy u DPB, na kterých bude cukrová řepa vyseta.
- h) Dotace je poskytována žadateli, každý rok 5letého závazku v případě splnění podmínek pro poskytnutí dotace v příslušném roce. Žadatel se zavazuje používat výlučně mechanickou likvidaci a to minimálně do 31. 12. 2026.
- i) Dotaci nelze poskytnout, pokud žadatel provedl likvidaci plevelné řepy pouze chemickou likvidací, nebo kombinací mechanické likvidace s chemickou likvidací.
- j) V případě, že v některém roce z 5letého závazku žadatel nepoužije mechanickou likvidaci plevelné řepy, uvede na formuláři Fondu pro příslušný rok, z jakého závažného důvodu nemohla být mechanická likvidace plevelné řepy použita. Za závažné důvody lze pokládat např. nevysetí cukrové řepy. Formulář podá Fondu od 1. 10. 2022 do 31. 10. 2022.
- k) Za nesplnění podmínky se nepovažuje zásah vyšší moci nebo mimořádných okolností. Případy zásahu vyšší moci nebo mimořádných okolností musí žadatel bezodkladně oznámit na formuláři Fondu do 31. 10. 2022. Po uplynutí závazku není pro žadatele povinnost závazek obnovovat.
- l) Pokud žadatel v některém roce 5letého závazku nedodrží 5letý závazek používat mechanickou likvidaci plevelné řepy bez závažného důvodu, bude vracet dotace, které mu byly poskytnuty v předešlých letech 5letého závazku. 5letý závazek bude ukončen v roce, ve kterém žadatel porušil 5letý závazek.
- m) Uznatelné pracovní operace u mechanické likvidace jsou: plečkování mezi řádky, ruční vykopání v řádku a mezi řádky před a po vykvetení rostlin plevelné řepy, odstraňování (odvoz) rostlin plevelné řepy z DPB.
- n) Dotace je stanovena jako rozdíl mezi náklady na mechanickou likvidaci a náklady na chemickou likvidaci. Rozdíl se vypočítá odečtením nákladů na chemickou likvidaci od celkových nákladů na mechanickou likvidaci. Náklady na chemickou likvidaci (aplikace neselektivního herbicidu) jsou stanoveny na 866 Kč/ha. Celkové náklady na mechanickou likvidaci se vypočtou jako součet nákladů všech provedených uznatelných pracovních operací. Pracovní operace u mechanické likvidace mohou být v průběhu vegetace použity vícekrát.
- Výše nákladů na mechanickou likvidaci dle pracovních operací je stanovena následovně:
- plečkování mezi řádky: 683 Kč/ha,
  - ruční vykopávání v řádku a mezi řádky před a po vykvetení rostlin plevelné řepy: 1 096 Kč/ha,
  - odstraňování (odvoz) rostlin plevelné řepy z DPB: 320 Kč/ha.
- o) Každou pracovní operaci může žadatel o dotaci uplatnit maximálně jednou za jeden den.

## **6 Termín příjmu žádostí o dotaci**

Příjem žádostí o dotaci začíná 1. 3. 2022 a končí 31. 3. 2022.

Žádost o dotaci musí být podána před zahájením realizace předmětu dotace.

## **7 Termín příjmu dokladů prokazujících nárok na dotaci**

Příjem formuláře s doklady prokazujícími nárok na dotaci začíná 1. 10. 2022 a končí 31. 10. 2022.

Formulář s doklady prokazujícími nárok na dotaci musí být podán po ukončení realizace předmětu dotace.

## 8 Doklady prokazující nárok na dotaci

- a) Ortofotomapa z LPIS příslušného DPB s vyznačením konkrétní části DPB, na které bude prováděna mechanická likvidace, v případě, že mechanická likvidace bude prováděna na části výměry daného DPB v měřítku 1 : 10 000 nebo podrobnějším.
  - b) Fotodokumentace každého DPB před a po likvidaci plevelné řepy (min. 2 fotografie). Barevné fotografie musí být pořízené za jasné denní viditelnosti a v přijatelné kvalitě. Fotografie před a po likvidaci plevelné řepy musí obsahovat stejné záchytné body v krajině.
  - c) Doklady prokazující provedené pracovní operace.
- **3.i. Použité uznané osivo lnu, konopí setého, kukuřice, cukrové řepy, luskovin a použité uznané nebo zkoušené osivo vyjmenovaných píceňin (zařazených do jednotlivých skupin) odrůd registrovaných na základě užitné hodnoty v ČR nebo uvedených ve Společném katalogu odrůd EU pro osev produkčních ploch**

### 1 Účel dotace

Zvýšení kvality rostlinné produkce cestou náhrady chemického ošetření a prevence proti šíření hospodářsky závažným virovým a bakteriálním chorobám a chorobám přenosných osivem a sadbou.

### 2 Předmět dotace

Použité uznané osivo lnu, konopí setého, kukuřice, cukrové řepy, luskovin a použité uznané nebo zkoušené osivo vyjmenovaných píceňin zařazených do jednotlivých skupin (I–IV) odrůd registrovaných na základě užitné hodnoty v ČR dle zákona č. 219/2003 Sb., o uvádění do oběhu osiva a sadby pěstovaných rostlin a o změně některých zákonů (zákon o oběhu osiva a sadby), ve znění pozdějších předpisů a dle vyhlášky č. 129/2012 Sb., o podrobnostech uvádění osiva a sadby pěstovaných rostlin do oběhu, ve znění pozdějších vyhlášek nebo uvedených ve Společném katalogu odrůd EU pro osev produkčních ploch.

### 3 Žadatel

Zemědělský podnikatel, tj. fyzická nebo právnická osoba, která podniká v zemědělské výrobě v souladu se zákonem č. 252/1997 Sb., o zemědělství, ve znění pozdějších předpisů.

### 4 Dotace

Forma dotace: dotace k výsledku hospodaření (dříve neinvestiční).

Výše dotace:

- **osivo lnu:** do výše 18 000 Kč/t uznaného osiva lnu
- **osivo konopí setého:** do výše 100 000 Kč/t uznaného osiva konopí setého
- **osivo kukuřice:** do výše 3 000 Kč/VJ uznaného osiva
- **osivo cukrové řepy:** do výše 3 200 Kč/VJ uznaného osiva
- **osivo luskovin (hrách, peluška, vikev, bob, lupina, čočka, fazol, cizrna, sója):**  
do výše 3 000 Kč/t uznaného osiva luskovin
- **osivo píceňin:**
  - skupina I v kategorii SE a E: do výše 58 500 Kč/t uznaného osiva píceňin
  - skupina I v kategorii C: do výše 45 000 Kč/t uznaného osiva píceňin
  - skupina II v kategorii SE a E: do výše 39 000 Kč/t uznaného osiva píceňin
  - skupina II v kategorii C: do výše 30 000 Kč/t uznaného osiva píceňin

- skupina III v kategorii SE a E: do výše 27 300 Kč/t uznaného osiva pícein
- skupina III v kategorii C: do výše 21 000 Kč/t uznaného osiva pícein
- skupina IV v kategorii SE a E: do výše 17 550 Kč/t uznaného osiva pícein
- skupina IV v kategorii C: do výše 13 500 Kč/t uznaného osiva pícein
- **směs pícein:** v případě použití směsi osiv více druhů pícein se částka vypočte dle podílu jednotlivých druhů z míchacího protokolu směsi.

Podpora bude poskytována v režimu de minimis dle nařízení Komise (EU) č. 1408/2013.

## 5 Podmínky poskytnutí dotace

- a) Uznatelnými jsou náklady uskutečněné ve sledovaném období od 1. 7. 2021 do 30. 6. 2022.
- b) Žadatel podává jednu společnou žádost o dotaci na veškeré použité uznané osivo (lnu, konopí setého, kukuřice, cukrové řepy, luskovin, pícein a směsi pícein).
- c) Použité osivo musí být osivem uznaným. V případě pícein se za uznané osivo považuje i osivo kontrolované ÚKZÚZ nebo pověřenou osobou u druhů pícein, které nejsou uvedeny v druhovém seznamu, dokladem je pak posudek na kvalitu osiva vydaný ÚKZÚZ nebo pověřenou osobou. V případě pícein se musí vždy jednat o druh pícein uvedený v bodě 8 Povolené druhy jednotlivých pícein určené k výsevu.
- d) Odrůdy použitého osiva musí být registrované na základě užitné hodnoty v ČR dle zákona č. 219/2003 Sb., o uvádění do oběhu osiva a sadby pěstovaných rostlin a o změně některých zákonů (zákon o oběhu osiva a sadby) ve znění pozdějších předpisů a dle vyhlášky č. 129/2012 Sb., o podrobnostech uvádění osiva a sadby pěstovaných rostlin do oběhu, ve znění pozdějších vyhlášek nebo uvedené ve Společném katalogu odrůd EU pro osev produkčních ploch.
- e) Osivo musí být vyseto na orné půdě.
- f) Žadatel musí být od 1. 7. 2021 do 30. 6. 2022 veden jako uživatel u DPB v LPIS.
- g) Uznatelné je osivo luskovin uvedených v bodě 4 Dotace i osivo pícein uvedených v bodě 8 Povolené druhy jednotlivých pícein určené k výsevu, která jsou vyseta na stejném DPB, ale pouze v případě, že osivo luskovin i osivo pícein bylo nakoupeno samostatně.
- h) V případě použití tuzemského osiva směsi pícein se částka vypočte dle podílu jednotlivých druhů pícein z míchacího protokolu směsi pícein, který bude součástí žádosti. V případě doložení míchacího protokolu směsi pícein u nakoupeného uznaného tuzemského osiva pícein se nedokládají uznávací listy osiva. Dovozové osivo směsi pícein není předmětem dotace.
- i) Osivo směsi pícein musí být složeno výhradně z druhů pícein uvedených v bodě 8 Povolené druhy jednotlivých pícein určené k výsevu.
- j) V případě osiva kukuřice žadatel z tohoto osiva vypěstuje zrno kukuřice podle ČSN 46 1200-6 pro humánní použití.
- k) V případě osiva cukrové řepy žadatel z tohoto osiva vypěstuje cukrovou řepu ke zpracování pro humánní použití.
- l) Maximální množství použitého uznaného osiva lnu je 150 kg/ha.
- m) Maximální množství použitého uznaného osiva konopí setého je 90 kg/ha.
- n) Maximální množství použitého uznaného osiva pícein je 30 kg/ha.
- o) Maximální množství použitého uznaného osiva luskovin je:

Druh	Maximální množství použitého uznaného osiva:
hrách	260 kg/ha
peluška, bob, lupina	200 kg/ha
sója	150 kg/ha
fazol	400 kg/ha
vikev, čočka, cizrna	100 kg/ha

## 6 Termín příjmu žádostí o dotaci a dokladů prokazujících nárok na dotaci

Příjem začíná 1. 7. 2022 a končí 15. 7. 2022.

## 7 Doklady prokazující nárok na dotaci

- a) V případě nakoupeného uznaného tuzemského osiva:
1. Uznávací list osiva nebo posudek na kvalitu osiva vydaný ÚKZÚZ nebo pověřenou osobou, případně prohlášení šlechtitele u píce.
  2. Doklady prokazující skutečně vynaložené uznatelné náklady související s nákupem uznaného osiva.
  3. Doklady prokazující uhrazení skutečně vynaložených uznatelných nákladů souvisejících s nákupem uznaného osiva (výpis z bankovního účtu, doklad o platbě v hotovosti). Z dokladu o úhradě uskutečněné převodem z bankovního účtu musí být zřejmé, že bankovní účet je ve vlastnictví žadatele. Z příjmového/výdajového dokladu musí být zřejmé, že úhrada v hotovosti byla provedena žadatelem.
  4. Míchací protokol směsi píce, jedná-li se o směs osiva píce. V tomto případě se nedokládají uznávací listy osiva.
  5. Doklady jasně prokazující počet nakoupených VJ v případě osiva kukuřice a osiva cukrové řepy.
  6. Platná smlouva a doklady prokazující prodej kukuřice ke zpracování pro humánní použití v případě osiva kukuřice.
  7. Platná smlouva s výrobcem cukru na dodávku cukrové řepy ke zpracování pro humánní použití v případě osiva cukrové řepy.
- b) V případě nakoupeného uznaného dovoзовého osiva v rámci EU:
1. Uznávací list (doklad vydaný úřední autoritou) nebo barevné návěsky.
  2. Doklady prokazující skutečně vynaložené uznatelné náklady související s nákupem uznaného osiva s uvedeným názvem a množstvím osiva.
  3. Doklady prokazující uhrazení skutečně vynaložených uznatelných nákladů souvisejících s nákupem uznaného osiva (výpis z bankovního účtu, doklad o platbě v hotovosti). Z dokladu o úhradě uskutečněné převodem z bankovního účtu musí být zřejmé, že bankovní účet je ve vlastnictví žadatele. Z příjmového/výdajového dokladu musí být zřejmé, že úhrada v hotovosti byla provedena žadatelem.
  4. Doklady jasně prokazující počet nakoupených VJ v případě osiva kukuřice a osiva cukrové řepy.
  5. Platná smlouva a doklady prokazující prodej kukuřice ke zpracování pro humánní použití v případě osiva kukuřice.
  6. Platná smlouva s výrobcem cukru na dodávku cukrové řepy ke zpracování pro humánní použití v případě osiva cukrové řepy.

- c) V případě nakoupeného uznaného dovoзовého osiva ze třetích zemí (mimo EU):
1. ISTA a OECD certifikát.
  2. Barevné návěšky.
  3. Doklady prokazující skutečně vynaložené uznatelné náklady související s nákupem uznaného osiva.
  4. Doklady prokazující uhrazení skutečně vynaložených uznatelných nákladů souvisejících s nákupem uznaného osiva (výpis z bankovního účtu, doklad o platbě v hotovosti). Z dokladu o úhradě uskutečněné převodem z bankovního účtu musí být zřejmé, že bankovní účet je ve vlastnictví žadatele. Z příjmového/výdajového dokladu musí být zřejmé, že úhrada v hotovosti byla provedena žadatelem.
  5. Doklady jasně prokazující počet nakoupených VJ v případě osiva kukuřice a osiva cukrové řepy.
  6. Platná smlouva a doklady prokazující prodej kukuřice ke zpracování pro humánní použití v případě osiva kukuřice.
  7. Platná smlouva s výrobcem cukru na dodávku cukrové řepy ke zpracování pro humánní použití v případě osiva cukrové řepy.

## 8 Povolené druhy jednotlivých pícein určené k výsevu

Skupina pícin	Druhy pícin
<b>Skupina I.</b>	trojštět žlutavý
<b>Skupina II.</b>	čičorka pestrá, jetel luční, jetel zvrhlý, jetel nachový, jetel perský, jetel plazivý, mezidruhový kříženec jetel Pramedi, komonice bílá, medyněk vlnatý, ovsík vyvýšený, psárka luční, psineček obecný, psineček veliký, psineček výběžkatý, štírovník růžkatý, tolice dětelová, tomka vonná, úročník lékařský, vičenec ligrus, vojtěška setá
<b>Skupina III.</b>	bojínek hlíznatý, bojínek luční, mezirodové hybridy Festulolium, jestřabina východní, jílek vytrvalý, kostřava červená, kostřava drsnolistá, kostřava luční, kostřava rákosovitá, kostřava ovčí, lipnice bahenní, lipnice hajní, lipnice luční, lipnice smáčknutá, metlice trsnatá, poháňka hřebenitá, srha laločnatá, srha Aschersonova
<b>Skupina IV.</b>	jílek hybridní, jílek mnohokvětý italský, jílek mnohokvětý jednoletý, lesknice kanárská, lesknice rákosovitá, sveřep samužníkovitý, sveřep vzpřímený, sveřep bezbranný

## 9 Vysvětlení označení pro množiteléské kategorie

Kategorie osiva a stupně množení	Označení	Kategorie osiva a stupně množení	Mezinárodní označení	Barevné návěsky
Rozmnožovací materiál předstupňů	SE	Pre basic seed	PB	bílá s fialovým pruhem
Základní rozmnožovací materiál	E	Basic	B	bílá
Certifikovaný rozmnožovací materiál (včetně hybridů) – generace 1, 2	C1 C2	Certified seed	C1 C2	modrá červená

## Opatření na trhu EU

### Legislativa EU

V souvislosti s ukončením systému produkčních kvót na cukr (a souvisejících opatření) přestala být aplikovatelná také mnohá ustanovení nařízení Evropského parlamentu a Rady (EU) č. 1308/2013, která upravovala většinu základních pravidel společné organizace trhů v odvětví cukru. Od 1. 10. 2017 zůstaly zachovány dovozní režimy cukru, základní vztahy mezi prodejci řepy a zpracovateli. Evropská komise přijala delegovaný akt, kterým se mění příloha X, podmínky nákupu cukrové řepy od 1. října 2017, nařízení EP a Rady (EU) č. 1308/2013. Delegovaný akt je právním ukotvením podílu pěstitelů cukrové řepy na rozdílu budoucího vývoje tržní ceny prodaného cukru cukrovarnickými podniky, pokud se na této skutečnosti obě dvě strany dohodnou v rámci mezioborové dohody.

V bezkvótovém období Evropská komise průběžně monitoruje situaci na trhu s cukrem na základě příslušných údajů od cukrovarnických podniků hlášených členskými státy Evropské unie, jelikož Evropská komise je na základě čl. 219 nařízení Evropského parlamentu a Rady (EU) č. 1308/2013 oprávněna přijmout adekvátní opatření v případě narušení trhu s cukrem. Proto v roce 2017 bylo z důvodu zachování systému poskytování nezbytných údajů v odvětví cukru přijato nařízení Komise (EU) 2017/1185, kterým se stanoví prováděcí pravidla k nařízením Evropského parlamentu a Rady (EU) č. 1307/2013 a (EU) č. 1308/2013, pokud jde o oznamování informací a dokumentů Komisi, a kterým se mění a ruší několik nařízení Komise a dále nařízení Komise (EU) 2017/1183, kterým se doplňují nařízení Evropského parlamentu a Rady (EU) č. 1307/2013 a (EU) č. 1308/2013, pokud jde o oznamování informací a dokumentů Komisi. Členské státy Evropské unie podle tohoto předpisu po ukončení režimu cukerných kvót hlásí cenu cukru, cenu cukrové řepy, plochu cukrové řepy rozlišenou na výrobu cukru, melasy a bioethanolu, produkci cukru a bioethanolu, produkci isoglukózy, zásoby cukru a isoglukózy.

V rámci ČR je monitoring údajů stanoven v nařízení vlády č. 316/2017 Sb., o některých podmínkách k provádění společné organizace trhů v odvětví cukru, ve znění nařízení vlády č. 322/2020 Sb. V rámci tohoto předpisu jsou stanoveny termíny pro poskytování informací cukrovarnickými podniky SZIFu a následně jsou informace zaslány na Evropskou komisi. Informace poskytují: výrobci cukru z cukrové řepy, výrobci cukru ze surového třtinového cukru, výrobci bioethanolu a výrobci isoglukózy.

### Přehled předpisů EU

V tomto přehledu legislativy jsou uvedeny právní předpisy EU se zásadním významem pro odvětví cukru, které vyšly v Úředním věstníku EU v období od 13. května 2016 do 31. prosince 2022.

1. Nařízení Komise v přenesené pravomoci (EU) č. 2016/1166 ze dne 17. května 2016, kterým se mění příloha X nařízení Evropského parlamentu a Rady (EU) č. 1308/2013, pokud jde o podmínky nákupu cukrové řepy v odvětví cukru od 1. října 2017.

2. Prováděcí nařízení Komise (EU) č. 2017/1109 ze dne 21. června 2017, kterým se zrušuje pozastavení podávání žádostí o dovozní licence v rámci celních kvót otevřených nařízením (ES) č. 891/2009 v odvětví cukru.
3. Nařízení Komise v přenesené pravomoci (EU) č. 2017/1183 ze dne 20. dubna 2017, kterým se doplňují nařízení Evropského parlamentu a Rady (EU) č. 1307/2013 a (EU) č. 1308/2013, pokud jde o oznamování informací a dokumentů Komisi. Tímto nařízením se v rámci společné organizace trhů se zemědělskými produkty stanovují obecná pravidla poskytování některých informací a dokumentů členskými státy EU Evropské komisi, včetně informací spadajících do systému společné organizace trhu v odvětví cukru. Prováděcím nařízením Komise (EU) č. 2017/1185 jsou pak požadované informace a dokumenty konkretizovány.
4. Prováděcí nařízení Komise (EU) č. 2017/1185 ze dne 20. dubna 2017, kterým se stanoví prováděcí pravidla k nařízením Evropského parlamentu a Rady (EU) č. 1307/2013 a (EU) č. 1308/2013, pokud jde o oznamování informací a dokumentů Komisi, a kterým se mění a ruší několik nařízení Komise, v platném znění.
5. Prováděcí nařízení Komise (EU) č. 2017/1409 ze dne 1. srpna 2017, kterým se mění prováděcí nařízení (EU) č. 75/2013 a nařízení (ES) č. 951/2006, pokud jde o dodatečná dovozní cla v odvětví cukru a výpočet obsahu sacharózy v isoglukóze a některých sirupech. Na základě tohoto nařízení se prodlužuje do 30. září 2022 nulové dodatečné dovozní clo pro stanovené produkty v odvětví cukru. Zároveň se ruší některé metody výpočtu obsahu sacharózy v isoglukóze a některých sirupech.
6. Prováděcí nařízení Komise (EU) č. 2019/1746 ze dne 1. října 2019, kterým se mění prováděcí nařízení (EU) č. 2017/1185, kterým se stanoví prováděcí pravidla k nařízením Evropského parlamentu a Rady (EU) č. 1307/2013 a (EU) č. 1308/2013, pokud jde o oznamování informací a dokumentů Komisi.
7. Nařízení Evropského parlamentu a Rady (EU) č. 2021/2115 ze dne 2. prosince 2021, kterým se stanoví pravidla podpory pro strategické plány, jež mají být vypracovány členskými státy v rámci společné zemědělské politiky (strategické plány SZP) a financovány Evropským zemědělským záručním fondem (EZZF) a Evropským zemědělským fondem pro rozvoj venkova (EZFRV), a kterým se zrušují nařízení (EU) č. 1305/2013 a (EU) č. 1307/2013, v platném znění.
8. Nařízení Evropského parlamentu a Rady (EU) č. 2021/2117 ze dne 2. prosince 2021, kterým se mění nařízení (EU) č. 1308/2013, kterým se stanoví společná organizace trhů se zemědělskými produkty, nařízení (EU) č. 1151/2012 o režimech jakosti zemědělských produktů a potravin, nařízení (EU) č. 251/2014 o definici, popisu, obchodní úpravě, označování a ochraně zeměpisných označení aromatizovaných vinných výrobků a nařízení (EU) č. 228/2013, kterým se stanoví zvláštní opatření v oblasti zemědělství ve prospěch nejvzdálenějších regionů Unie.

## **Celní opatření EU vůči třetím zemím**

---

Celní sazebník pro obchod EU se třetími zeměmi se řídí nařízením (ES) č. 2658/1987 o celní a statistické nomenklatuře a o společném celním sazebníku, v platném znění.

### **Přehled některých celních sazeb v odvětví cukru**

1. Surový třtinový i řepný cukr určený k rafinaci: 33,9 EUR/100 kg (hodnota bílého cukru).
2. Ostatní cukr (včetně bílého cukru): 41,9 EUR/100 kg (hodnota bílého cukru).
3. Isoglukóza: 50,7 EUR/100 kg (hodnota bílého cukru).
4. Inulínový sirup: 0,4 EUR/100 kg (hodnota bílého cukru).
5. Melasa třtinová i ostatní (řepná): 0,35 EUR/100 kg.
6. Kakaový prášek obsahující 80 % nebo více sacharózy: 8 % + 41,9 EUR/100 kg (hodnota bílého cukru) - nepatří do SOT podle NEPaR č. 1308/2013.



V případě dovozu cukru je nutno předložit celnímu orgánu při proclení dovozní licenci pouze u dovozu cukru v rámci kvót řízených licencemi AGRIM. Licence je platná pro celé Společenství a její udělení je podmíněno složením záruky na uskutečnění dovozu během období platnosti licence, případně splněním dalších podmínek. Vydávání licencí zajišťuje SZIF.

### Celní kvóty řízené licencemi AGRIM

Pravidla pro dovoz cukru v rámci celních kvót v odvětví cukru jsou stanovena v nařízení Komise v přenesené pravomoci (EU) 2020/760, v platném znění a v prováděcím nařízení Komise (EU) 2020/761, v platném znění. Množství v rámci WTO kvót je průběžně upravováno dle dohod uzavřených se třetími zeměmi po brexitu.

#### Přehled dovozních celních kvót EU řízených licencemi AGRIM

Název	KN kód	Původ	Množství v tunách	Celní sazba v EUR/t	Platnost	
Koncesní cukr CXL	1701 13 10 1701 14 10	Austrálie	9 925	98		
		Kuba	68 969			
		Třetí země kromě GB	260 390			
	Brazílie			308 518	11	do 2023/24
				380 555		od 2024/25
				72 037		do 2021/22
				54 028		2022/23
				18 009		2022/23
			54 028	54	2023/24	
		1701	Indie	5 841	0	
Cukr z balkánských zemí	1701 a 1702	Albánie	1 000	0		
		Bosna a Hercegovina	13 210			
		Srbsko	181 000			
		Republika Severní Makedonie	7 000			

Pramen: SZIF.

### Celní kvóty spravované celními úřady

V současné době jsou otevřené některé celní kvóty na dovoz cukru, které jsou spravovány celními úřady a k jejich čerpání není potřeba dovozní licence AGRIM. Jedná se např. o tyto země: Kostarika, Guatemala, Honduras, Nikaragua, Salvador, Panama, Kolumbie a Ukrajina.

Aktuální informace o těchto kvótách jsou na webových stránkách Celní správy ČR v části TARIC.

### Vnější obchodní politika EU v oblasti cukru (KN 1701)

Obchodní vztahy EU se třetími zeměmi charakterizuje velký počet preferenčních dohod, meziregionálních iniciativ a jiných významných ujednání. Existují i samostatná obchodní ujednání o obchodu s některými zemědělskými výrobky. Jednání o dalších smlouvách pokračují a EU se tak snaží rozšířit počet zemí, se kterými je možno obchodovat s celními preferencemi, a také odstranit další mimotarifní překážky obchodu.

Cukr je při sjednávání dohod o volném obchodu se třetími zeměmi považován za velmi citlivou komoditu, která vyžaduje zvláštní přístup. V některých dohodách tak nedochází k liberalizaci dovozních cel, ale jsou stanovovány preferenční celní kvóty.

Privilegované jsou vztahy s geograficky a historicky nejbližšími partnery, členskými státy Evropského sdružení volného obchodu (ESVO), které zahrnuje Švýcarsko, Norsko, Island a Lichtenštejnsko. Česká republika přistoupila také k Dohodě o Evropském hospodářském prostoru (EHP), který zahrnuje Norsko, Island a Lichtenštejnsko, protože vazba EHP na vnitřní trh EU je velmi silná. U položek KN 1701 je v těchto zemích situace rozdílná. Zatímco **Island** má nulová cla na dovoz cukru z EU, **Norsko** ponechalo dovozní clo pouze u cukru pro krmné účely (1,41 NOK/kg). **Švýcarsko** si tato cla zachovalo především u cukru s přísadou aromatických látek a barviv (187 a 850 CHF/t). Zatím se nedá předpokládat odstranění cel, protože se Švýcarskem a EU od roku 2009 neprobíhají žádná jednání o liberalizaci obchodu se zemědělskými produkty. V květnu 2021 navíc Švýcarsko odmítlo přijmout Institucionální rámcovou dohodu s EU a na základě tohoto kroku EU zastavila veškerá jednání o novelizacích stávajících dohod a schvalování nových vzájemných dohod. Ani v případě Norska není předpoklad pro další snižování cel v této oblasti, a to přesto, že v říjnu 2018 vstoupila v platnost ujednání o další liberalizaci obchodu se zemědělskými výrobky mezi Norskem a EU. Cukr totiž mezi liberalizované položky zařazen nebyl.

K 31. 1. 2020 vystoupila z EU **Velká Británie** a v květnu 2021 vstoupila v platnost Dohoda o obchodu a spolupráci s EU. Díky této Dohodě se podařilo ve vzájemném obchodě zachovat nulová cla a bezkvótový přístup pro všechny produkty splňující pravidla původu EU. Obchod však poznamenala zvýšená administrativní a finanční zátěž z důvodu zavedení celního řízení a dalších standardních pravidel obchodu se třetími zeměmi.

Preferenční obchodní dohody uzavřela EU také s kandidátskými balkánskými zeměmi. **Albánie, Černá Hora i Severní Makedonie** uplatňují na dovoz položek skupiny KN 1701 nulové clo pouze na dovoz bílého cukru. Naproti tomu **Srbsko** zatěžuje dovozy cukru položek KN 1701 z EU dovozními cly 20 % ad valorem<sup>1</sup> + (přibližně) 10 EUR na 100 kg. Tato cla jsou v rámci dovozní kvóty (70 tun) u některých položek snížena na 20 %. **Bosna a Hercegovina** uplatňuje na většinu položek u cukru dovozní clo z EU ve výši 10 %. U obarveného nebo ochuceného třtinového cukru a také bílého cukru jsou otevřeny bezcelní kvóty pro dovoz z EU do Bosny a Hercegoviny, a to ve výši 55 tun, resp. 3 470 tun.

Významnou oblastí, kde má EU sjednány dohody typu zóny volného obchodu, je Středomoří. U cukru se však celního zvýhodnění podařilo dosáhnout pouze u některých zemí. Např. **Maroko** má dovozy cukru z EU zatíženy cly 0 - 60 % v závislosti na položce s tím, že při překročení stanovené hodnoty (dva limity v závislosti na položce - přibližně 317 a 408 EUR) zboží na tunu produktu se clo může dále zvýšit o 135 % z části překračující tuto hodnotu. **Alžírsko** uplatňuje na dovoz cukru 5 nebo 30% cla v závislosti na položce. Pro dovozy z EU je u některých položek (např. bílého cukru) otevřena bezcelní preferenční kvóta ve výši 150 tis. tun. Dovoz cukru z EU do **Turecka** je zatížen cly ve výši 135 % s tím, že položky bílého cukru z EU mají toto clo sníženo v rámci celní dovozní kvóty ve výši 80 tis. tun na 108 %. Některé země regionu neuplatňují dovozní cla pro cukr z EU žádná (**Izrael, Egypt a Jordánsko**) nebo jen velmi omezená na několik málo položek skupiny KN 1701 (**Tunisko**). Mezi Tuniskem a EU probíhala do května 2019 liberalizační jednání o prohloubené dohodě o volném obchodu. Další pokračování bylo zatím přerušeno z politických důvodů na straně Tuniska. Jednání s Egyptem o liberalizaci obchodu v dalších oblastech, která byla zahájena v roce 2013, jsou v současnosti pozastavena. Mezi Marokem a EU se zatím poslední jednání o prohloubené a komplexní dohodě o volném obchodu uskutečnila v dubnu 2014.

V letech 2013 až 2017 vstoupily v platnost dohody o volném obchodu se státy Andského společenství (Peru, Kolumbie a Ekvádor) a Střední Ameriky (Panama, Guatemala, Honduras, Kostarika, Nikaragua, Salvador).

<sup>1</sup> Stanovení celní sazby ad valorem znamená její určení procentním podílem z celní hodnoty (ceny). Dále v textu jsou celní sazby uváděny bez dodatku ad valorem.

Obchodní dohoda s **Peru** je prozatímně prováděna od března 2013 a s Kolumbií od srpna stejného roku. Peru má pro dovoz položek z EU zařazených pod KN 1701 od roku 2013 sjednanu dovozní kvótu 11 000 tun s ročním zvyšováním o 330 tun. Dovoz položek této skupiny z EU do Peru však aktuálně probíhá bezcelně v rámci Doložky nevyšších výhod (MFN<sup>2</sup>). Dohoda vyjednaná s **Kolumbií** předpokládá postupné odstranění cel na straně Kolumbie na některé položky KN 1701 při dovozu z EU do roku 2028. V současnosti je při dovozu z EU uplatňováno clo nejčastěji ve výši 15 %.

Dohody s **Hondurasem, Nikaraguou a Panamou** jsou prozatímně prováděny od srpna 2013. V říjnu 2013 se k nim připojila **Kostarika a Salvador** a v prosinci téhož roku také **Guatemala**. Tyto země Střední Ameriky však v oblasti cukru neposkytují EU žádné preferenční clo a v Asociačních dohodách s těmito zeměmi jsou položky zařazené do skupiny 1701 vyloučeny z povinnosti redukce nebo odstranění dovozních cel.

V červenci 2014 byla úspěšně dokončena jednání o dohodě o volném obchodu s **Ekvádorem** a ten se v lednu 2017 formálně připojil k provádění dohod mezi EU a Peru s Kolumbií. Při dovozu položek skupiny 1701 z EU do Ekvádoru však nedojde k žádné změně. Dovoz těchto komodit do Ekvádoru je totiž také zcela vyloučen z liberalizačního procesu.

Dohoda o volném obchodu mezi Evropskou unií a **Jižní Koreou** vstoupila v platnost v červenci 2016. Cla na dovoz do Jižní Koreje jsou zachována jen u surového cukru s přísadou aromatických přípravků nebo barviv. U položky KN 170199 si Korea ponechala časovou lhůtu 17 let na postupnou eliminaci cla, ovšem s výhradou, že pokud dojde k překročení ročního limitu pro dovoz, spustí se dodatečné ochranné clo. Toto opatření bude v platnosti po dobu 21 let.

V prosinci 2014 byla dokončena jednání o dohodě o volném obchodu mezi EU a **Singapurem** a dohoda vstoupila v platnost v listopadu 2019. Dohoda stanovuje, že dovoz všech zemědělských komodit a potravin z EU do Singapuru nepodléhá clu. U položek cukru však Singapur poskytuje MFN cla ve výši 0 % již nyní a uzavřením dohody se proto situace nezmění.

V říjnu 2013 bylo dokončeno liberalizační jednání EU s **Kanadou**. Obchodní část dohody je prozatímně prováděna od září 2017. U položek cukru ostatní, KN 1701 9190 a 9990, dojde, po 5 letech od vstupu dohody v platnost, k postupnému snížení cel při dovozu z EU do Kanady (ve třech ročních fázích), zatímco při dovozu z Kanady do EU má k odstranění cel dojít po 8 letech od výše uvedeného data.

Od 1. 1. 2016 je prozatímně uplatňována Dohoda o volném obchodu mezi EU a **Ukrajinou**. Na položky skupiny KN 1701 je otevřena roční bezcelní preferenční kvóta pro dovoz z EU na Ukrajinu ve výši 40 tis. tun. Mimo tuto kvótu je uplatňováno clo ve výši 50 %. V opačném směru je uplatňována bezcelní preferenční kvóta na některé položky skupin 1701 a 1702 ve výši zhruba 20 tis. tun.

K uzavření dohod o volném obchodu s **Moldavskem a Gruzii** došlo v listopadu 2013. Dohody vstoupily v platnost v červenci 2016. Díky tomu byla odstraněna veškerá dovozní cla mezi EU a Gruzii. Na straně dovozu do EU jsou však stanoveny množstevní limity pro spuštění ochranného mechanismu, na základě, kterého je možné opět zavést cla v původním rozsahu. U položek skupiny 1701 probíhá dovoz do Gruzie z EU bezcelně. Dovoz z EU do Moldavska je u většiny položek 1701 bezcelní v rámci preferenční kvóty ve výši 9 tis. tun. Mimo tuto kvótu je uplatňováno clo ve výši 75 %.

V únoru 2019 vstoupila v platnost Dohoda o hospodářském partnerství mezi EU a **Japonskem**. U položek skupiny 1701 došlo k zavedení bezcelních preferenčních kvót při dovozu z EU do Japonska ve výši 500, 112 a 115 tun. Mimo kvótu Japonsko na dovozy skupiny KN 1701 z EU uplatňuje MFN cla v rozmezí přibližně 14–26 EUR/100 kg v závislosti na položce.

V červnu 2019 bylo dosaženo rámcové Dohody o volném obchodu mezi EU a jihoamerickými zeměmi ze sdružení Mercosur (**Argentina, Brazílie, Paraguay, Uruguay**). Dohoda je připravena k podpisu, stále však zůstává nedořešený požadavek některých členských států na silnější závazky Mercosuru

<sup>2</sup> Základní princip obchodního systému v rámci Světové obchodní organizace (WTO), který stanovuje, že členské státy proti sobě nesmí používat diskriminující praktiky a že všechny výhody (včetně výše celních sazeb), které získá jeden člen, se vztahují i na všechny členy ostatní.

v environmentální oblasti. V oblasti cukru dojde vstupem Dohody v platnost odstranění cla v rámci stávající nevyužívané celní kvóty 180 tis. tun pro dovoz cukru z Brazílie do EU a vytvoření nové kvóty ve výši 10 tis. tun pro dovoz cukru z Paraguaye do EU.

V červnu 2016 bylo zahájeno jednání mezi EU a **Mexikem** o revizi Dohody o volném obchodu, které bylo uzavřeno v dubnu 2018. V červnu 2023 došlo ke vzájemnému potvrzení zájmu dokončit dohodu co nejdříve. Mexiko v současnosti na dovozy položek skupiny KN 1701 z EU uplatňuje cla přibližně ve výši 32 EUR/100 kg. Vstupem dohody v platnost se však situace nezmění, protože u skupiny KN 1701 dohoda stanovuje, že obě strany ponechají dovozní cla na stávající úrovni.

V listopadu 2017 se uskutečnilo první kolo jednání o revizi Dohody o volném obchodu EU a **Chile**. Jednání byla technicky dokončena v říjnu 2021 a v prosinci 2022 bylo oznámeno dokončení politické dohody, podepsání dohody se předpokládá do konce roku 2023. Pro dovoz cukru z EU do Chile nyní platí clo MFN ve výši 6 %.

V roce 2007 bylo zahájeno projednávání Dohody o volném obchodu s **Indií**. Do roku 2013 se uskutečnilo 12 vyjednávacích kol, a přestože se podařilo dosáhnout určitého pokroku, celý proces se v roce 2013 prakticky zastavil. V květnu 2021 EU a Indie oznámily, že se dohodly na znovuoobnovení vyjednávání. První kolo jednání se uskutečnilo na přelomu června a července 2022. Páté kolo pak proběhlo v červnu 2023. Indie v současnosti uplatňuje pro dovoz cukru clo MFN ve výši 100 %.

V roce 2010 a 2012 se rozběhla jednání o prohloubených a komplexních dohodách o volném obchodu (DCFTA) s Malajsií a Vietnamem. V případě **Malajsie** se čeká na vyjádření malajské strany k možnosti obnovení dalších rozhovorů. Dohoda s **Vietnamem** vstoupila v platnost v srpnu 2020. U cukru dojde k postupnému odstranění cel při dovozu z EU do Vietnamu do 11 let (ovšem pouze v rámci kvóty, která je v současnosti zhruba 90 tis. tun s ročním 5% navyšováním). V současnosti cla Vietnamu pro dovozy cukru z EU činí 25 %, ovšem v rámci kvóty jsou pouze 9,5 %.

V roce 2013 bylo dále zahájeno jednání s **Thajskem** a poslední negociační kolo se uskutečnilo v dubnu 2014. Z důvodu vnitropolitické situace v Thajsku následně došlo k zastavení dalších jednání. V březnu 2023 však EU a Thajsko oznámily záměr obnovit jednání o moderní dohodě o volném obchodu s tím, že první kolo jednání by mělo proběhnout v září 2023. Thajsko uplatňuje MFN cla na dovoz cukru nejčastěji ve výši zhruba 95 EUR/t. Dovoz cukru s příměsí dochucovadel nebo barviv do Thajska je zatížen clem ve výši 65 %.

V prosinci 2015 byla oficiálně zahájena jednání s **Filipínami** a v únoru 2017 proběhlo druhé kolo jednání. Zatím však nebylo stanoveno datum dalšího jednání. Filipíny na dovoz cukru uplatňují MFN dovozní clo mezi 50 a 65 %.

V září 2016 se uskutečnilo úvodní kolo jednání o dohodě o volném obchodu s **Indonésií** a v červenci 2023 proběhlo kolo patnácté. Zatím nebylo stanoveno datum dalšího kola. Cla Indonésie na cukr jsou ve výši 32 - 46 EUR/t.

Jednání s **Austrálií** a **Novým Zélandem** o dohodě o volném obchodu byla formálně zahájena v červnu 2018 a první kola rozhovorů proběhla v červenci 2018. V případě Austrálie se dosud uskutečnilo patnáct negociačních kol (poslední v dubnu 2023). V případě Nového Zélandu byla jednání o dohodě o volném obchodu dokončena v červnu 2022 a dohoda byla podepsána v červenci 2023. Na Nový Zéland i do Austrálie je však cukr z EU dovážen za nulová cla již nyní.

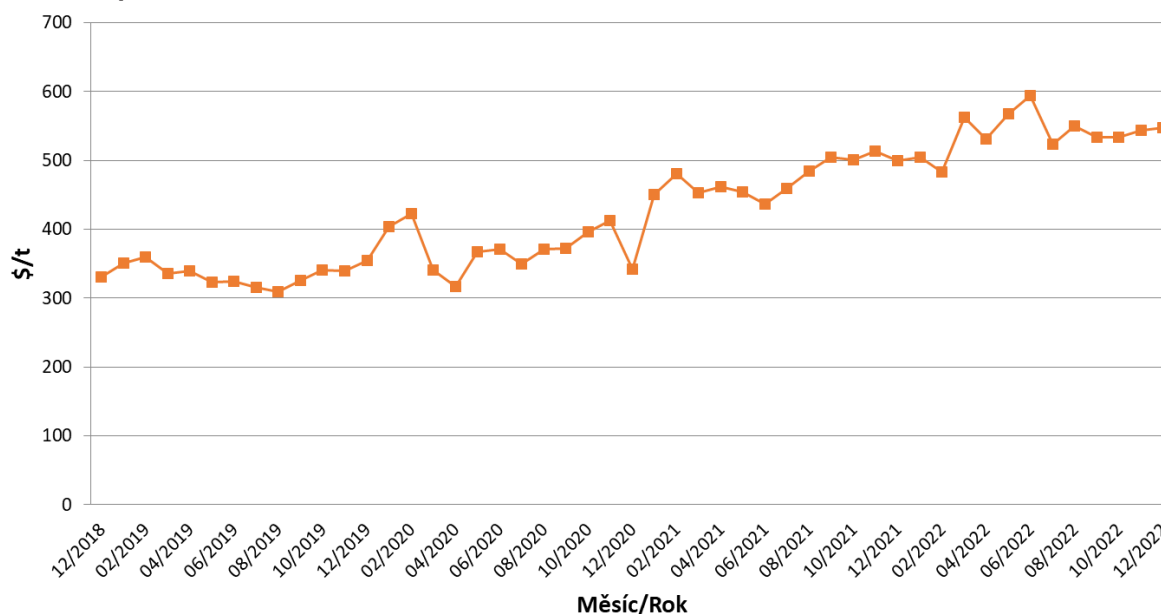
## SVĚTOVÝ OBCHOD S CUKREM

### Vývoj cen cukru na světových trzích

Zhruba 80 % cukru vyrobeného ve světě je prodáno v přímých kontraktech mimo světové burzy. Proto tzv. světová cena cukru nevyjadřuje stav cen cukru v celé své šíři, ale pouze v omezeném spektru obchodů. Je třeba pečlivě sledovat druh a popis předmětných prezentovaných dat. Současně nelze opomenout vykazování světové ceny v hodnotě surového cukru, tedy v nižší cenové hladině, než je cukr bílý.

Od června 2021 světové ceny cukru London N.5 nabraly růstový kurs, v září 2021 dokonce překonaly hranici 500 \$/t. Průměrná světová cena cukru London N.5 za rok 2022 činila 540 \$/t, svoje maximum zaznamenala v červnu roku 2022, kdy dosáhla 594 \$/t. Růst cen byl především výsledkem zpřísnění globálních dodávek. Brazilský real koncem roku 2022 posiloval vůči americkému dolaru, což ovlivnilo vývoz a přispělo k vyšším cenám cukru ve světě.

#### Světové ceny cukru London N.5



Pramen: Výbor pro SOT.

### Výroba cukru ve světě

Dle USDA se celosvětová produkce cukru odhaduje na 163,1 mil. tun bílého cukru, tzn. o 3,0 mil. tun bílého cukru méně než v předchozím hospodářském roce. Očekává se vyšší produkce cukru v Brazílii, Číně a v Rusku, což vyrovná poklesy produkce cukru v EU, Indii a na Ukrajině. Největším celosvětovým výrobcem cukru je v hospodářském roce 2022/23 Brazílie (35,1 mil. tun bílého cukru), následuje Indie (29,4 mil. tun bílého cukru) a EU (14,6 mil. tun bílého cukru).

Spotřeba cukru vzroste na rekordní úroveň 161,9 mil. tun bílého cukru díky nárůstu spotřeby cukru v Číně, Indonésii a v Rusku. Oproti předchozímu hospodářskému roku celosvětově vzrostla spotřeba cukru o 2,1 mil. tun bílého cukru. Největší spotřeba cukru je v Indii, EU a v Číně.

Vývoz cukru je odhadován na 60,8 mil. tun bílého cukru, tj. o 1,0 mil. tun bílého cukru více než v předchozím hospodářském roce. Celosvětově největším vývozcem cukru je tradičně Brazílie, následuje Thajsko a Indie.

Dovoz cukru je odhadován na 52,9 mil. tun bílého cukru, tj. o 1,3 mil. tun bílého cukru více než v předchozím hospodářském roce. Přední místa zaujímá Indonésie, Čína a USA.

Odhaduje se, že zásoby cukru budou nižší, protože růst celosvětové spotřeby převyšuje nad růstem výroby cukru. Konečné zásoby cukru jsou v hospodářském roce 2022/23 odhadovány na 36,3 mil. tun bílého cukru, tj. o 7,3 mil. tun bílého cukru méně než v předchozím hospodářském roce. Očekává se, že Čína bude méně cukru dovážet ve prospěch čerpání zásob pro svou spotřebu. Snížení produkce v Indii by mělo snížit zásoby cukru a Thajsko by mělo snižovat zásoby, aby podpořilo vyšší vývoz poháněný silnou celosvětovou poptávkou po cukru.

Výroba cukru v **USA** se odhaduje na 8,4 mil. tun cukru v surovém stavu, tj. nárůst oproti předchozímu hospodářskému roku o 0,1 mil. tun cukru. Spotřeba cukru v USA stagnuje, zatímco se zásoby cukru snižují s poklesem výroby cukru a dovozu.

V **Brazílii** se produkce cukru v hospodářském roce 2022/23 odhaduje 38,1 mil. tun cukru v surovém stavu, což je nárůst o 2,6 mil. tun cukru oproti předchozímu hospodářskému roku v důsledku vyšších výnosů cukrové třtiny vlivem příznivého počasí. Sklizňová plocha cukrové třtiny se v Brazílii snížila, protože část pěstitelů přešla na pěstování kukuřice a sójových bobů. Očekává se, že poměr výroby cukru a ethanolu se oproti předchozímu hospodářskému roku v Brazílii nezmění. Ze zpracované cukrové třtiny se v Brazílii vyrábí kromě cukru také ethanol. Spotřeba cukru se pravděpodobně nezmění, zatímco vývoz cukru dle odhadu poroste. Předpokládá se, že s nárůstem výroby cukru se zásoby zdvojnásobí.

Produkce cukru v **Indii** by v hospodářském roce 2022/23 měla klesnout na 32,0 mil. tun cukru v surovém stavu, tj. pokles oproti předchozímu hospodářskému roku o 4,9 mil. tun cukru kvůli nižším výnosům cukru z cukrové třtiny. Očekává se, že spotřeba cukru zůstane nezměněna ve výši 27,1 mil. tun bílého cukru, zatímco se oživí dovozy cukru. Očekává se, že vývoz cukru klesne o 20 % po rekordním vývozu cukru v předchozím hospodářském roce, ale zůstane druhý nejvyšší v historii. Konečné zásoby cukru jsou v Indii odhadovány 6,5 mil. tun cukru v surovém stavu, tj. o 3,0 mil. tun cukru nižší než v předchozím hospodářském roce. Konečné zásoby cukru jsou nižší v důsledku nižších zásob v loňském roce a snížené výroby.

Výroba cukru v **Thajsku** je odhadována na 11,0 mil. tun cukru v surovém stavu, tj. nárůst o 0,9 mil. tun cukru oproti předchozímu hospodářskému roku. Předpokládá se růst spotřeby cukru v souladu s očekávaným oživením ekonomiky. Zlepšená obchodní aktivita a očekávaný návrat zahraničních turistů pomohou oživit sektor hotelových a stravovacích služeb z období pandemie. Očekává se, že vývoz cukru vzroste kvůli větším zásobám cukru z předchozího hospodářského roku. Konečné zásoby hospodářského roku 2022/23 jsou odhadovány na 6,2 mil. tun cukru (pokles oproti předchozímu hospodářskému roku o 3,1 mil. tun cukru).

Výroba cukru v **Číně** poklesla oproti předchozímu hospodářskému roku o 0,6 mil. tun cukru v surovém stavu na 9,0 mil. tun cukru. V Číně se zpracovává na cukr cukrová třtina i cukrová řepa. Odhaduje se, že spotřeba cukru poroste za předpokladu, že se zmírní omezení související s onemocněním COVID. Dovoz cukru klesá, protože vysoké světové ceny cukru podporují čerpání zásob cukru.

Produkce cukru v **Pákistánu** je odhadována v hospodářském roce 2022/23 ve výši 6,9 mil. tun cukru v surovém stavu, tj. o 0,7 mil. tun cukru méně než v předchozím hospodářském roce, kvůli dopadům záplav v klíčových výrobních oblastech. Spotřeba cukru stále roste s nárůstem populace a poptávkou ze strany sektoru zpracování potravin. Navzdory poklesu výroby cukru se odhaduje, že se vývoz cukru zdvojnásobí, protože stále bude existovat vývozní přebytek a zásoby se pravděpodobně sníží jen nepatrně.

Výroba cukru v **Mexiku** se odhaduje v hospodářském roce 2022/23 ve výši 5,7 mil. tun cukru v surovém stavu, tj. o 0,8 mil. tun cukru méně než v předchozím hospodářském roce. Očekává se, že spotřeba cukru a zásoby cukru budou stagnovat, zatímco vývoz cukru by se měl s poklesem výroby cukru snížit. Předpokládá se pokles vývozu cukru o 0,6 mil. tun cukru v surovém stavu oproti předchozímu hospodářskému roku kvůli nižší produkci, poklesu vývozu cukru na trhy včetně USA.

Produkce cukru v **Egyptě** dosáhla v hospodářském roce 2022/23 celkem 2,8 mil. tun cukru v surovém stavu, tj. pokles o 0,1 mil. tun cukru oproti předchozímu hospodářskému roku. V Egyptě došlo k zakládání nových výrobních podniků, které zpracovávají cukrovou řepu. Spotřeba cukru roste s růstem počtu obyvatelstva a s rozvojem odvětví cukrářských výrobků. Očekává se, že dovoz zůstane nezměněn, protože poptávku pokrýje produkce cukru.

Výroba cukru v **Indonésii** je v hospodářském roce 2022/23 odhadována ve výši 2,4 mil. tun cukru v surovém stavu, tj. nárůst o 0,1 mil. tun cukru oproti předchozímu hospodářskému roku díky větší ploše a vyšším výnosům cukrové třtiny v důsledku příznivého počasí včetně dostatku vláhy. Očekává se, že spotřeba cukru vzroste na 7,2 mil. tun bílého cukru především kvůli zvýšené poptávce po cukru ze strany potravinářského a nápojového průmyslu a narůstajícímu počtu obyvatelstva. Dovozy narůstají díky vyšší spotřebě cukru, zatímco se očekává pokles stavu zásob na úroveň 2,3 mil. tun cukru v surovém stavu.

Produkce cukru v **Turecku** se odhaduje na 3,1 mil. tun cukru v surovém stavu díky příznivému počasí a mírnému nárůstu plochy. Spotřeba cukru a vývoz cukru se navýšil s vyššími dostupnými dodávkami cukru, zásoby cukru se dle očekávání nezmění.

Výroba cukru v **Rusku** je pro hospodářský rok 2022/23 odhadována na 7,2 mil. tun cukru v surovém stavu s očekávanými vyššími výnosy, jedná se o nárůst o 1,2 mil. tun cukru oproti předchozímu hospodářskému roku. Spotřeba cukru vzrostla na 6,0 mil. tun bílého cukru, navýšil se také vývoz cukru na 0,6 mil. tun cukru v surovém stavu a konečné zásoby vzrostly na 1,0 mil. tun cukru.

Výroba cukru v **Austrálii** se podle odhadů v hospodářském roce 2022/23 mírně zvýší oproti předchozímu roku na 4,2 mil. tun cukru v surovém stavu. Za posledních deset let byla Austrálie desátým největším výrobcem cukru. Produkce cukrové třtiny se v hospodářském roce 2022/23 odhaduje na 33,0 mil. tun. Navýšení produkce je důsledkem nárůstu sklizňové plochy 350 tis. ha a nadprůměrného vegetačního růstu v důsledku příznivých srážek. Očekává se, že průměrný výnos bude prakticky stejný jako v předchozím roce, protože pěstitelé pravděpodobně sníží spotřebu hnojiv kvůli prudkému nárůstu cen hnojiv po ruské invazi na Ukrajinu. Austrálie je téměř deset let čtvrtým největším vývozcem cukru. Odhaduje se, že vývoz cukru v hospodářském roce 2022/23 dosáhne 3,3 mil. tun cukru v surovém stavu, což je o 0,2 mil. tun cukru více oproti předchozímu roku. Tato skutečnost je částečně důsledkem vyšší produkce, ale také očekáváním, že konečné zásoby budou na nižší úrovni vzhledem k silné světové poptávce. Indonésie, Japonsko a Jižní Korea představují asi 85 % celkového vývozu, zatímco Nový Zéland, Singapur a USA představují zbytek.

## Výroba cukru v EU

Pro hospodářský rok 2022/23 na základě údajů EK je odhad výroby cukru v EU stanoven na 14,6 mil. tun. Jedná se meziročně o pokles výroby o 2,0 mil. tun. Rozloha produkčních ploch v EU trvale klesá, predikce pro rok 2022/23 je 1,3 mil. ha, další poklesy se očekávají v souvislosti s přechodem některých pěstitelů k jiným plodinám z důvodu zpřísnění používání účinných látek. Průměrný výnos cukru bude okolo 10,8 t/ha. Potvrzuje se očekávaná rozdílnost ve výsledcích u jednotlivých členských států EU v důsledku mrazivého počasí, které znehodnotovalo uskladněné bulvy a část oblastí se potýkala se značným suchem.

V hospodářském roce 2022/23 se v rámci produkce isoglukózy v EU dostavil pokles meziroční produkce oproti předchozímu hospodářskému roku o 137 tis. tun, odhad výroby pro hospodářský rok 2022/23 je 440 tis. tun.

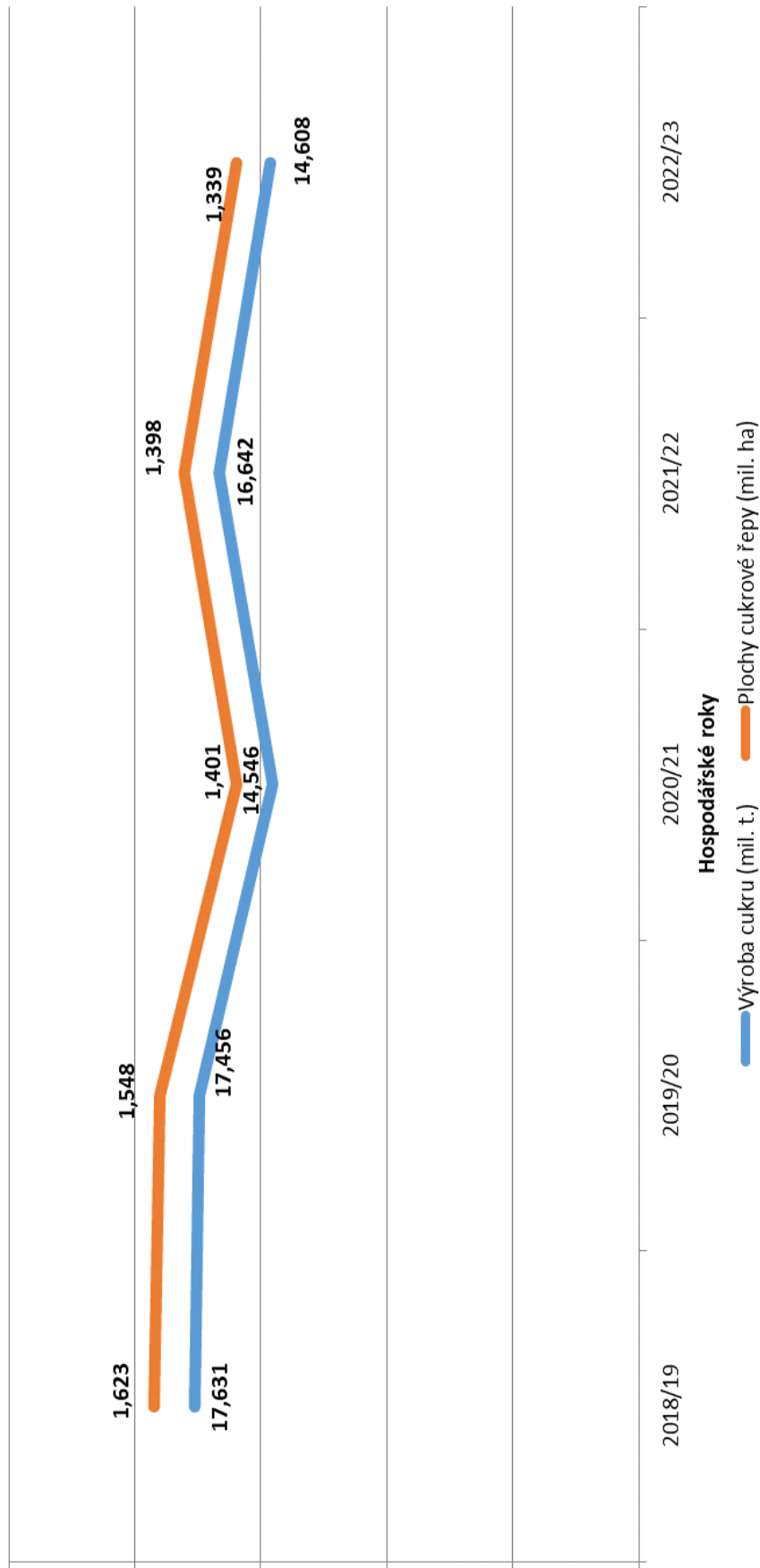
### Výroba, výnos cukru a plocha cukrové řepy v EU

Výroba v kampani (mil. t)				Výnos (t/ha)				Plocha (mil. ha)						
2018/19	2019/20	2020/21	2021/22	2022/23*	2018/19	2019/20	2020/21	2021/22	2022/23*	2018/19	2019/20	2020/21	2021/22	2022/23*
17,631	17,456	14,546	16,642	14,608	10,9	11,3	10,4	11,8	10,8	1,623	1,548	1,401	1,398	1,339

Poznámka: Výnos cukru z hektaru je počítán metodicky chybně, jelikož do výpočtu pro výrobu cukru z jednoho hektaru je započítán neznámý údaj plochy cukrové řepy včetně řepy pro průmyslové využití na výrobu kvasného líhu.

V tabulce jsou uvedeny hodnoty čisté výroby cukru v dané kampani, bez započteného převedeného cukru z předchozího hospodářského roku.

### Vývoj ploch cukrové řepy a produkce cukru v EU





Evropská komise prezentuje výrobu cukru a výnos cukru na základě hlášení členských států EU pouze skrze tři regiony, kam jsou zařazené jednotlivé členské státy EU a neprezentuje již údaje za konkrétní členské státy, pouze formou odhadu EK.

Nejvyššího výnosu cukru a výroby cukru dosáhl region 2, který je zastoupen Belgií, Německem, Francií a Nizozemím.

#### Výroba cukru v EU za hospodářský rok 2022/23 dle regionů

	Výroba (mil. t.)	Výnos (t/ha)
Region 1	4,096	9,6
Region 2	9,966	11,6
Region 3	0,546	8,0
<b>Celkem</b>	<b>14,608</b>	<b>10,8</b>

Pramen: Výbor pro SOT ze dne 28. 9. 2023.

Poznámka: Region 1: AT - CZ - DK - FI - HU - LT - PL - SE - SK,

Region 2: BE - DE - FR - NL,

Region 3: BG - ES - HR - IT - RO.

#### Bilance výroby a spotřeby cukru v EU (v mil. t)

	2022/23	2021/22	2020/21	2019/20	2018/19	2017/2018
	odhad	konečné údaje	konečné údaje	konečné údaje	konečné údaje	konečné údaje
Počáteční zásoba	1,519	1,225	2,160	1,829	2,423	2,174
Výroba	14,608	16,642	14,546	17,456	17,631	21,317
Dovozy	3,300	2,271	2,073	2,434	1,920	1,287
Celková nabídka	19,427	20,139	18,779	21,719	22,552	25,360
Spotřeba	14,850	15,166	14,144	16,926	15,839	16,227
Vývozy	3,210	3,459	3,410	2,432	1,610	3,353
Konečná zásoba	1,367	1,514	1,225	2,360	1,829	2,423
<b>Celková poptávka</b>	<b>19,427</b>	<b>20,139</b>	<b>18,779</b>	<b>21,719</b>	<b>22,552</b>	<b>25,360</b>

Pramen: Výbor pro SOT ze dne 28. 9. 2023.

Předběžné údaje za hospodářský rok 2022/23 ukazují dovoz cukru v objemu 3,300 mil. tun, což je o 1,029 mil. tun cukru více než v předchozím hospodářském roce. Cukr se dováží do EU zejména z Brazílie, zemí EPA-EBA, Ukrajiny, střední Ameriky, Kolumbie, Peru, jižní Afriky, Balkánu a do ostatních zemí.

Vývoz cukru je za hospodářský rok 2022/23 odhadován ve výši 3,210 mil. tun cukru, poklesl oproti předchozímu hospodářskému roku o 0,249 mil. tun cukru. Cukr se vyváží z EU zejména do Velké Británie, Izraele, Švýcarska, Turecka, Albánie a do ostatních zemí. Z výše uvedené tabulky je patrné, že v souběhu s realizovaným objemem vývozu je EU nadále čistým dovozcem cukru. V tabulce jsou uvedeny hodnoty výroby cukru v dané kampani se započteným převedeným cukrem z předchozího hospodářského roku.

Spotřeba cukru v EU za hospodářský rok 2022/23 pravděpodobně poklesne o 0,316 mil. tun cukru oproti předchozímu hospodářskému roku. Spotřeba cukru je odhadována na 14,850 mil. tun cukru. Výroba cukru v EU nepokrývá spotřebu cukru.

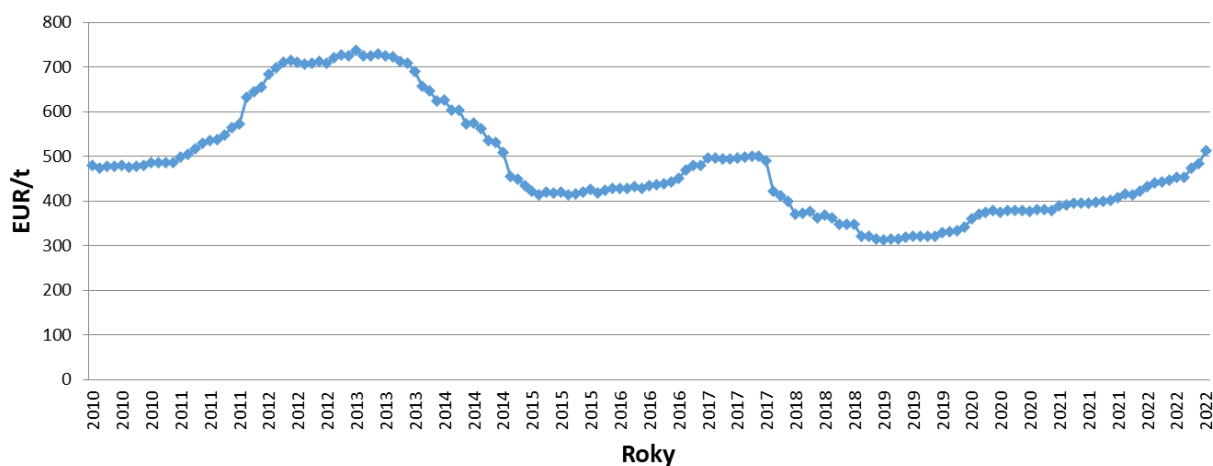
### Průměrné ceny cukru a průmyslových výrobců cukru uvnitř EU v roce 2014 až 2022

Měsíc	Průměrné ceny bílého cukru (EUR/t)									
	2014	2015	2016	2017	2018	2019	2020	2021	2022	
Leden	627	422	429	496	371	312	360	388	433	
Únor	603	414	427	497	372	314	371	390	440	
Březen	604	419	433	495	376	314	375	394	443	
Duben	573	417	428	495	362	319	379	395	446	
Květen	574	419	434	497	368	320	375	396	452	
Červen	562	414	437	498	361	321	379	397	453	
Červenec	536	415	438	501	346	320	378	400	473	
Srpen	532	419	442	501	347	320	378	402	484	
Září	509	425	450	490	347	328	376	408	512	
Říjen	455	417	470	422	321	332	381	416	586	
Listopad	449	423	480	411	320	334	379	414	622	
Prosinec	435	427	479	400	314	342	379	421	655	
<b>Průměr za KR</b>	<b>538</b>	<b>419</b>	<b>446</b>	<b>475</b>	<b>350</b>	<b>323</b>	<b>376</b>	<b>402</b>	<b>500</b>	

Pramen: EK.

Tzv. referenční cena cukru zůstala v platnosti v rámci předpisů EU (404,4 EUR/t), platí od hospodářského roku 2009/10, a to i po zrušení kvót na cukr. Její význam není zřejmý, protože její překročení směrem dolů není zřetelně právně upraveno. Po významném propadu cen, který začal již v roce 2019, průměrná cena cukru na úrovni EU od prosince roku 2020 trvale stoupá. V listopadu 2022 došlo dokonce k překročení hranice 600 EUR/t. Rok 2022 skončil průměrem ceny 500 EUR/t, což je o 98 EUR/t více oproti předchozímu roku. Trend růstu ceny je předpokládán i v následujícím období. Byly tak mj. naplněny odhady EK.

### Vývoj průměrné ceny bílého cukru v EU



Pramen: EK.

## Dovoz cukru do EU z Ukrajiny

V rámci EU před vypuknutím válečného konfliktu na Ukrajině byl regulován dovoz cukru z Ukrajiny do EU prováděcím nařízením Komise (EU) č. 2015/2405 ze dne 18. prosince 2015 o otevření a správě celních kvót EU pro zemědělské produkty pocházející z Ukrajiny. Bezcelně bylo umožněno dovážet množství 20 070 tun. V období 10/2021 - 09/2022 bylo dovezeno 40 326 tun do EU z Ukrajiny. Zatímco v období 10/2022 - 09/2023 bylo bezcelně dovezeno již 412 915 tun (nejvíce bylo dovezeno do Rumunska, celkem 135 461 tun).

Ruská invaze na Ukrajině přinesla dopady i v odvětví cukru, kdy v důsledku válečného konfliktu vzrostly ceny vstupů, zejména hnojiv, zemního plynu až o 400 %, elektrické energie a ropy s výrazným dopadem do nákladovosti výroby.

Co se týká cen průmyslových výrobců ve vztahu k dovozům cukru z Ukrajiny, doposud vliv na pokles cen cukru průmyslových výrobců ČR zaznamenaný nebyl. V září 2023 průměrná cena průmyslových výrobců ČR činila 23,18 Kč/Kg a průměrná dovozní cena cukru z Ukrajiny činila 18,66 Kč/Kg. Profit z nižší ceny cukru v Ukrajině nemá ani tamní zemědělec ani zákazník v EU, změna ceny se dosud nekonala.

Cukr se vyrábí na Ukrajině za jiných socio-enviro-ekonomických podmínek. Pěstování řepy a výroba cukru je zde cenově atraktivnější, protože na rozdíl od ČR, pěstitelé na Ukrajině nemusí čelit například zákazu moření osiva cukrové řepy neonicotinoidy.

Ukrajina za výrobní období 2022/23 vyrobila množství cukru zhruba pro svoji vlastní spotřebu, proto zastavila vývoz od července 2023. Projevilo se to okamžitě na množství dovezeného cukru také do ČR: 68,70 tun za červenec 2023 a 63,00 tun za srpen 2023. V září 2023 se dovezlo z Ukrajiny do ČR 508,08 tun.

Ukrajina v kampani 2022/23 vyrobila 1,3 mil. tun cukru při spotřebě 900 000 tun. To společně se zásobami z předchozí sklizně vedlo k exportu do EU v objemu 400 000 tun cukru, čímž se Ukrajina stala druhým největším vývozcem cukru do EU po Brazílii s podílem na trhu 16 %. Pro příští kampaň předpokládá sdružení výrobců cukru UKRSUGAR vyšší objemy, oseté plochy na jaře 2023 vzrostly zhruba o 35 % a odborníci počítají s rekordní produkcí 1,6 až 1,7 mil. tun cukru. I přes invazi ruské armády také nebyla výrazně snížena výrobní kapacita cukrovarnického průmyslu. Ukrajina by mohla vyvézt do EU až 700 000 tun cukru, jelikož většina trhů do bývalých republik SSSR a Středomoří, kam exportovala 600 tis. tun ročně, je nedostupná. Ukrajinský cukr se dostává především do východních zemí Evropské unie: Rumunska, Polska, Maďarska a Bulharska, z Ukrajiny dováží cukr i Itálie, kterým nahrazuje dosavadní import z Francie. Výrobci a cukrovarnické profesní asociace (CIBE, CEFS, SNFS) se obávají, že takové množství vývozu by mohlo mít dopad na trh s cukrem v EU. Žádají proto Evropskou komisi o lepší kontrolu toku cukru zavedením systému vývozních licencí pro kontrolu objemu a původu cukru. Tyto obavy ale Evropská komise nesdílí s odkazem na odhady produkce cukru v EU (15,6 mil. tun na období 2023/24) a potřebou dovozu pro pokrytí domácí spotřeby.

Prozatím nejvýraznější viditelný dopad na ČR v rámci dovozů z Ukrajiny je skokový vzestup množství cukru od září 2022. Za období září 2022 - září 2023 se do ČR z Ukrajiny dovezlo 22 420,46 tun, což je 19,50 % dovozu cukru do ČR celkem ve sledovaném období. Předtím byly dovozy z Ukrajiny téměř nulové.

### Porovnání dovozu cukru do ČR za období 09/2022-09/2023

Období	Dovoz cukru do ČR celkem (t)	Dovoz cukru z Ukrajiny (t)
09/2022-09/2023	114 956,32	22 420,46
09/2021-09/2022	111 430,83	198,00
09/2020-09/2021	123 078,62	0,00
09/2019-09/2020	140 026,08	88,10
09/2018-09/2019	106 379,10	0,00
09/2017-09/2018	108 942,60	0,00
Průměr 2022-2017	117 971,45	57,22
<b>Rozdíl 2023 vs 5letý průměr (%)</b>	<b>-2,56</b>	
<b>Rozdíl 2023 vs 2022 (%)</b>	<b>3,16</b>	

Zdroj: Celní statistika MZe.

### Vývoj cen zemědělských výrobců cukrové řepy v EU a ČR

Nákupní ceny cukrové řepy v ČR vycházejí nejenom ze situace na trhu s cukrem z pohledu jeho dostatku či nedostatku a výhledu poptávky, ale samozřejmě také například z cen zemědělských vstupů – osiva, prostředků na ochranu rostlin a hnojiv. Tyto ceny se netvoří v ČR, ale jsou poplatné vývoji na trhu EU, který je přímo závislý na vývoji cen komodit na světových trzích. Ceny cukrové řepy jsou určovány smluvním vztahem mezi pěstitelem a cukrovarem. Průměrná cena cukrové řepy za hospodářský rok 2021/22, poslední publikovaná, byla stanovena na 29,0 EUR/t. Průměrná cena cukrové řepy v EU v regionu 1 vzrostla o 16,2 % oproti předchozímu hospodářskému roku, v regionu 2 vzrostla o 11,2 % a v regionu 3 vzrostla o 3,6 %.

#### Průměrná cena řepy v EU (EUR/t)

	2020/21	2021/22
Region 1 (CZ)	25,3	29,4
Region 2	25,9	28,8
Region 3	27,7	28,7

Pramen: EK.

Z důvodu války na Ukrajině vzrostly ceny zemědělských vstupů, hnojiv apod., což zvýšilo mimo jiné tlak na cenu cukrové řepy.

#### a) Ceny zemědělských výrobců cukrové řepy v kalendářním roce (Kč/t)

Skutečné konečné ceny za dodanou cukrovou řepu vycházejí z jiné metodiky výpočtu, nelze proto vyloučit odlišnosti v praxi.

Rok	Leden	Únor	Březen	Září	Říjen	Listopad	Prosinec	Minimální cena EUR/t*
2000		-	-	1 000	959	961	979	
2001	1 006	-	-	963	961	964	969	
2002	956	-	-	997	987	977	932	
2003	911	-	-	958	964	947	934	

Rok	Leden	Únor	Březen	Září	Říjen	Listopad	Prosinec	Minimální cena EUR/t*
2004	960	-	-	1 440	1 588	1 555	1 429	
2005	1 073	-	-	-	1 400	1 428	1 152	43,6
2006	764	-	-	-	1 005	1 044	1 081	32,9
2007	-	-	-	-	868	852	819	29,8
2008	-	-	-	-	803	802	817	27,8
2009	773	-	-	-	759	757	755	26,3
2010	726	-	-	-	673	692	721	26,3
2011	713	-	-	-	719	871	837	26,3
2012	759	731	-	-	830	844	806	26,3
2013	779	699	-	-	795	831	855	26,3
2014	822	862	-	870	808	827	817	26,3
2015	807	780	653	-	862	858	841	26,3
2016	850	831	941	-	869	848	841	26,3
2017	833	864	-	871	817	811	780	26,3
2018	815	870	-	-	808	828	824	
2019	823	775	-	693	689	659	658	
2020	666	599	-	773	749	702	679	
2021	694	672	-	854	800	763	788	
2022	783	796	-	913	742	772	789	

Pramen: ČSÚ.

Poznámka: \* Přepočteno na 16% cukernatost. V letech 2009 až 2017 byla cena stanovena předpisem EU na 26,3 EUR/t.

#### b) Ceny zemědělských výrobců cukrové řepy v hospodářském roce (Kč/t)

Rok	Září	Říjen	Listopad	Prosinec	Leden	Únor	Březen	Průměr za HR
2000/01	963	959	961	979	1 006	-	-	974
2001/02	997	961	964	969	956	-	-	969
2002/03	958	987	977	932	911	-	-	953
2003/04	1 440	964	947	934	960	-	-	1 049
2004/05	-	1 588	1 555	1 429	1 073	-	-	1 411
2005/06	-	1 400	1 428	1 152	764	-	-	1 186
2006/07	-	1 005	1 044	1 081	-	-	-	1 043
2007/08	-	868	852	819	-	-	-	846
2008/09	-	803	802	817	773	-	-	799
2009/10	-	759	757	755	726	-	-	749
2010/11	-	673	692	721	713	-	-	700
2011/12	-	719	871	837	759	731	-	783
2012/13	-	830	844	806	779	699	-	792

Rok	Září	Říjen	Listopad	Prosinec	Leden	Únor	Březen	Průměr za HR
2013/14	870	795	831	855	822	862	-	839
2014/15	-	808	827	817	807	780	653	782
2015/16	-	862	858	841	850	831	941	864
2016/17	871	869	848	841	833	864	-	854
2017/18	-	817	811	780	815	870	-	819
2018/19	693	808	828	824	823	775	-	792
2019/20	773	689	659	658	666	599	-	674
2020/21	854	749	702	679	694	672	-	725
2021/22	913	800	763	788	783	796	-	807
2022/23	-	742	772	789	791	821	822	790

Pramen: MZe.

## Vývoj cen cukru v ČR

V důsledku válečného konfliktu na Ukrajině se cena plynu několikanásobně zvýšila. Pro cukrovary jsou velkým problémem drahé emisní povolenky a vysoké ceny energií. Plynofikované cukrovary mají několikanásobně zvýšené náklady za plyn a uhelné cukrovary stojí před nutností přejít na plyn. Zdražuje se ropa, což se promítá do růstu nákladů na dopravu suroviny i finálních výrobků. Tomu všemu musí cukrovarnický průmysl čelit. Rozhodující položkou je jednoznačně energie k vlastnímu zpracování cukrové řepy a k výrobě cukru v cukrovarech. Výroba cukru je energeticky náročná, jelikož je zapotřebí elektrické energie a páry na pohon strojů, zařízení a technologie. Suma finančních prostředků na energii a za cukrovou řepu jsou dvě rozhodující položky nákladů v cukrovarech. Dalším faktorem je samozřejmě inflace, která prodražuje úvěry potřebné k zajištění investic.

Ceny průmyslových výrobců, od skokového zdražení v roce 2022, se podle ČSÚ mezi zářím a prosincem 2022 zvedly o 6,74 Kč/kg, ale ceny v obchodech vzrostly více než dvojnásobně, a to o 14,02 Kč/kg. Ještě v září stál cukr 18,21 Kč/kg a v prosinci už 32,23 Kč/kg.

Skokové zdražení cukru v EU a tím i v ČR na podzim (z nové výroby) pravděpodobně mělo hlavní příčinu ve skokovém zdražení energií (zemního plynu a elektřiny). Nejvyšší ceny těchto komodit byly právě v době, kdy je výrobci cukru museli nakontrahovat pro výrobní sezónu. Kontrakty se provádí na hospodářské roky, které začínají vždy od října. Suma finančních prostředků na energii, za cukrovou řepu a za dopravu cukrové řepy jsou tři rozhodující položky nákladů v cukrovarech. Ročně je nutno zpracovat v průměru okolo 4 mil. t cukrové řepy. Ceny vstupů dramaticky stouply také pěstitelům cukrové řepy. Dalším důvodem zvýšení cen cukru je, že EU je ve výrobě cukru deficitní. Trh s cukrem v ČR, včetně cen, se přímo odvíjí od evropského a ten od vývoje ve světě. I když se řadíme mezi největší výrobce cukru v Evropě, tak přímo celkově neovlivňujeme evropský trh. Tvorbou ceny cukru je čistě ve volném trhu, stát, neřídí a neurčuje ceny na trhu.

Cena moučkového cukru je sledována od roku 2006 a i zde došlo k nárůstu ceny. Rok 2022 skončil průměrem 23,29 Kč/kg, tedy nárůstem o 7,91 Kč/kg oproti předchozímu roku. Cukr moučka je tradiční tuzemský výrobek, který má návaznost na ceny průmyslových výrobců. Průměrné spotřebitelské ceny za cukr moučka jsou součástí monitoringu a analýzy trhu, mají návaznost na mnohaletou časovou řadu a jedná se o nákladově významně odlišnou komoditu od ostatních sypkých forem cukru.

## a) Ceny průmyslových výrobců (CPV) krystalového cukru (Kč/kg) za kalendářní rok\*

Rok	Leden	Únor	Březen	Duben	Květen	Červen	Červenec	Srpen	Září	Říjen	Listopad	Prosinec	Ø roku
2000	16,01	16,72	16,67	16,67	16,62	16,64	16,60	17,80	18,20	18,17	18,16	18,14	17,20
2001	18,15	18,18	18,17	18,16	18,16	18,12	18,14	18,16	18,16	18,17	18,03	18,04	18,14
2002	18,03	18,07	17,96	17,92	17,90	17,90	17,30	17,27	17,64	18,01	17,90	14,65	17,55
2003	13,80	17,16	17,32	17,22	17,20	17,86	17,94	17,93	17,97	18,00	18,00	17,99	17,30
2004	17,76	17,74	17,74	17,74	20,08	22,62	22,78	22,36	22,88	22,08	21,64	21,55	20,58
2005	20,42	20,11	20,26	19,78	19,03	18,71	18,20	17,81	17,86	18,59	18,59	18,75	19,01
2006	18,55	18,58	18,59	18,88	18,70	18,85	19,44	19,53	19,68	20,05	20,09	19,98	19,24
2007	19,72	19,70	19,69	19,72	19,50	19,10	19,00	18,74	18,44	18,26	18,12	18,00	19,00
2008	17,47	17,53	17,35	16,50	16,18	15,48	15,47	15,57	15,43	15,35	15,43	15,44	16,10
2009	15,82	16,15	15,76	15,90	15,98	15,90	15,66	15,06	14,82	13,85	13,47	13,37	15,15
2010	13,41	13,42	13,22	13,07	12,79	13,24	13,03	12,77	12,89	13,14	13,15	12,95	13,09
2011	12,86	13,43	13,65	14,82	15,66	15,51	15,54	15,81	16,20	16,20	17,56	18,06	15,48
2012	18,77	19,06	19,03	18,93	19,14	19,30	19,40	19,25	19,03	19,07	19,13	18,84	19,08
2013	19,08	19,01	19,09	18,78	18,20	18,59	18,47	18,20	17,91	17,92	17,15	17,03	18,29
2014	17,29	17,10	17,01	16,49	15,91	15,98	15,51	15,31	15,31	14,66	13,70	13,13	15,61
2015	12,74	12,43	12,29	12,02	12,01	12,01	11,88	11,87	11,81	11,95	12,18	12,35	12,13
2016	12,46	12,40	12,31	12,35	12,35	12,30	12,36	12,36	12,52	12,83	13,13	13,08	12,54
2017	13,70	14,19	14,40	14,57	14,55	14,24	13,70	13,47	13,50	11,98	11,12	10,62	13,34
2018	10,52	10,28	9,90	10,01	9,75	9,68	9,27	8,95	8,85	8,30	8,23	8,10	9,32
2019	8,18	8,23	8,50	8,30	8,31	8,36	8,31	9,09	8,37	9,09	9,04	9,20	8,58
2020	9,46	9,81	10,29	10,63	10,74	10,51	10,65	10,41	10,45	10,62	10,61	10,37	10,37
2021	10,75	10,87	10,90	10,88	10,88	10,52	10,56	10,55	10,59	10,82	11,47	11,60	10,87
2022	11,42	11,75	11,85	11,93	11,86	11,92	12,25	12,50	13,17	17,14	18,93	19,91	13,72

Pramen: ČSÚ.

Poznámka: \* Od ledna 2005 udává ČSÚ měsíční ceny jako vážené průměry.

## b) Ceny průmyslových výrobců (CPV) krystalového cukru (Kč/kg) za hospodářský rok\*

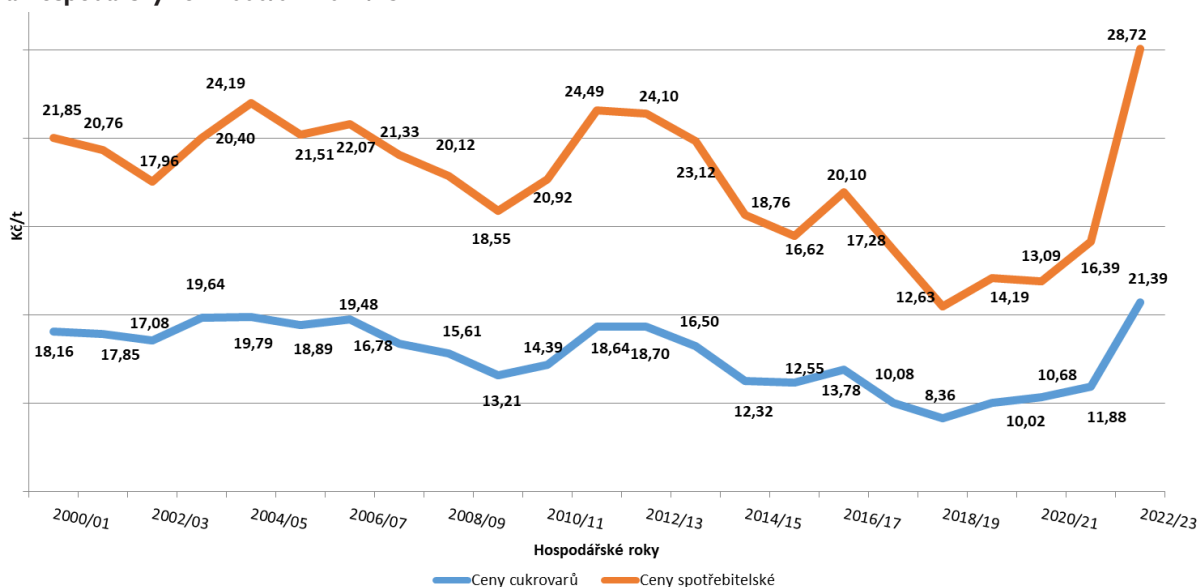
Rok	Říjen	Listopad	Prosinec	Leden	Únor	Březen	Duben	Květen	Červen	Červenec	Srpen	Září	Ø roku
2000/01	18,17	18,16	18,14	18,15	18,18	18,17	18,16	18,16	18,12	18,14	18,16	18,16	18,16
2001/02	18,17	18,03	18,04	18,03	18,07	17,96	17,92	17,90	17,90	17,30	17,27	17,64	17,85
2002/03	18,01	17,90	14,65	13,80	17,16	17,32	17,22	17,20	17,86	17,94	17,93	17,97	17,08
2003/04	18,00	18,00	17,99	17,76	17,74	17,74	17,74	20,08	22,62	22,78	22,36	22,88	19,64
2004/05	22,08	21,64	21,55	20,42	20,11	20,26	19,78	19,03	18,71	18,20	17,81	17,86	19,79
2005/06	18,59	18,59	18,75	18,55	18,58	18,59	18,88	18,70	18,85	19,44	19,53	19,68	18,89

Rok	Říjen	Listopad	Prosinec	Leden	Únor	Březen	Duben	Květen	Červen	Červenec	Srpen	Září	Ø roku
2006/07	20,05	20,09	19,98	19,72	19,70	19,69	19,72	19,50	19,10	19,00	18,74	18,44	19,48
2007/08	18,26	18,12	18,00	17,47	17,53	17,35	16,50	16,18	15,48	15,47	15,57	15,43	16,78
2008/09	15,35	15,43	15,44	15,82	16,15	15,76	15,90	15,98	15,90	15,66	15,06	14,82	15,61
2009/10	13,85	13,47	13,37	13,41	13,42	13,22	13,07	12,79	13,24	13,03	12,77	12,89	13,21
2010/11	13,14	13,15	12,95	12,86	13,43	13,65	14,82	15,66	15,51	15,54	15,81	16,20	14,39
2011/12	16,20	17,56	18,06	18,77	19,06	19,03	18,93	19,14	19,30	19,40	19,25	19,03	18,64
2012/13	19,07	19,13	18,84	19,08	19,01	19,09	18,78	18,20	18,59	18,47	18,20	17,91	18,70
2013/14	17,92	17,15	17,03	17,29	17,10	17,01	16,49	15,91	15,98	15,51	15,31	15,31	16,50
2014/15	14,66	13,70	13,13	12,74	12,43	12,29	12,02	12,01	12,01	11,88	11,87	11,81	12,55
2015/16	11,95	12,18	12,35	12,46	12,40	12,31	12,35	12,35	12,30	12,36	12,36	12,52	12,32
2016/17	12,83	13,13	13,08	13,70	14,19	14,40	14,57	14,55	14,24	13,70	13,47	13,50	13,78
2017/18	11,98	11,12	10,62	10,52	10,28	9,90	10,01	9,75	9,68	9,27	8,95	8,85	10,08
2018/19	8,30	8,23	8,10	8,18	8,23	8,50	8,30	8,31	8,36	8,31	9,09	8,37	8,36
2019/20	9,09	9,04	9,20	9,46	9,81	10,29	10,63	10,74	10,51	10,65	10,41	10,45	10,02
2020/21	10,62	10,61	10,37	10,75	10,87	10,90	10,88	10,88	10,52	10,56	10,55	10,59	10,68
2021/22	10,82	11,47	11,60	11,42	11,75	11,85	11,93	11,86	11,92	12,25	12,50	13,17	11,88
2022/23	17,14	18,93	19,91	19,67	22,00	22,66	22,16	22,45	22,53	22,90	23,10	23,18	21,39

Pramen: MZe.

Poznámka: \*Od ledna 2005 udává ČSÚ měsíční ceny jako vážené průměry.

### Vývoj průměrné ceny cukru průmyslových výrobců a spotřebitelské ceny v ČR za hospodářský rok 2000/01–2022/23



Pramen: MZe.



## a) Spotřebitelské ceny (SC) krystalového a moučkového cukru (Kč/kg) za kalendářní rok

Rok	Leden	Únor	Březen	Duben	Květen	Červen	Červenec	Srpen	Září	Říjen	Listopad	Prosinec	Ø roku
<b>Krystalový cukr</b>													
2000	20,40	20,45	20,54	20,57	20,56	20,60	20,63	21,00	21,64	22,20	22,29	22,21	21,09
2001	22,02	21,80	21,76	21,65	21,77	21,66	21,62	21,59	21,64	21,61	21,47	21,16	21,65
2002	21,33	21,14	20,64	20,76	20,66	20,25	20,08	20,00	20,01	19,97	19,93	18,95	20,31
2003	18,85	17,90	17,71	17,34	17,12	16,98	16,89	16,79	17,09	17,91	18,61	19,03	17,63
2004	19,32	19,23	19,20	19,12	19,37	19,73	21,37	25,82	26,10	25,78	25,69	25,40	22,18
2005	24,93	24,71	24,48	24,42	24,36	23,40	22,78	22,43	21,86	21,79	21,24	21,26	23,39
2006	21,23	21,19	21,15	21,26	21,21	21,23	21,75	22,30	22,48	22,44	22,28	22,07	21,71
2007	22,15	22,33	22,35	22,25	21,78	21,78	22,06	21,90	21,48	21,50	21,58	21,59	21,90
2008	22,21	21,83	21,06	21,68	21,57	20,52	20,94	20,91	20,58	20,52	20,55	20,16	21,04
2009	20,63	20,43	20,43	19,49	19,73	19,42	20,32	19,89	19,81	18,86	19,42	19,10	19,79
2010	18,23	19,02	18,47	18,95	18,75	18,25	17,81	18,24	17,44	17,96	17,52	17,75	18,20
2011	17,47	19,14	19,28	22,90	23,17	24,00	24,25	23,54	24,08	24,81	24,46	24,85	22,54
2012	23,84	24,76	24,95	23,91	24,47	24,65	24,32	24,43	24,41	23,81	23,49	24,20	24,27
2013	24,35	24,50	24,54	24,36	23,67	23,98	24,09	24,21	23,95	24,26	23,90	24,04	24,15
2014	24,30	24,00	23,86	22,94	23,29	22,69	21,66	21,57	20,91	19,73	19,71	19,39	22,00
2015	19,35	19,92	19,18	19,34	19,01	17,51	17,60	17,68	16,70	16,27	15,18	15,70	17,79
2016	15,71	15,69	16,15	16,51	16,67	16,70	17,91	18,25	18,64	19,37	19,50	20,31	17,62
2017	20,01	20,54	20,33	20,04	19,89	20,15	20,27	20,60	20,16	20,36	19,48	17,79	20,32
2018	18,67	18,65	19,25	18,14	17,16	17,00	14,56	13,82	12,47	13,94	12,85	12,26	15,73
2019	13,02	12,55	13,13	12,48	12,97	12,45	11,47	12,31	12,14	12,72	14,61	14,34	12,84
2020	14,12	14,38	14,53	14,45	14,41	15,14	13,18	13,96	14,46	12,72	14,85	14,35	14,21
2021	12,45	12,59	12,70	13,43	12,66	11,70	13,34	12,46	13,87	13,65	14,16	15,46	13,21
2022	15,55	16,21	14,74	17,27	17,42	17,62	18,18	18,26	18,21	30,54	30,70	32,23	20,58
<b>Moučkový cukr</b>													
2006	25,35	25,37	25,46	25,04	25,23	25,02	25,07	25,12	24,76	24,82	23,98	24,67	25,00
2007	25,69	25,54	24,82	24,82	25,17	24,69	25,54	25,61	24,16	25,70	23,82	23,79	25,17
2008	25,20	25,48	23,78	25,72	25,51	24,27	25,60	25,16	24,93	24,22	24,18	23,69	24,81
2009	24,31	25,06	24,45	22,46	23,40	22,64	21,67	21,98	21,64	20,49	20,36	20,50	22,41
2010	22,15	21,63	21,16	21,31	21,20	20,47	20,37	20,68	20,46	20,51	20,75	19,09	20,81
2011	21,06	21,17	21,49	21,89	24,15	24,56	25,01	25,08	24,41	24,81	25,05	24,45	23,60
2012	25,19	25,05	24,84	24,93	24,72	24,46	23,95	24,06	23,87	24,36	24,16	24,61	24,52
2013	25,13	25,41	25,10	24,65	25,09	24,60	24,99	25,13	24,82	25,31	24,87	23,80	24,91
2014	25,14	24,86	25,15	24,21	25,22	24,75	24,52	25,14	23,94	25,12	22,44	22,96	24,45
2015	24,02	23,13	22,15	20,20	22,00	21,58	21,62	20,13	20,93	19,88	18,96	18,05	21,06

Rok	Leden	Únor	Březen	Duben	Květen	Červen	Červenec	Srpen	Září	Říjen	Listopad	Prosinec	Ø roku
2016	19,15	17,81	17,45	18,33	18,74	18,04	18,87	18,65	19,20	20,47	21,92	21,50	19,18
2017	22,38	22,29	21,65	21,28	22,54	22,21	22,99	22,71	23,02	22,69	20,97	20,56	22,11
2018	22,21	21,67	18,10	19,84	19,78	20,34	21,23	19,38	16,84	16,25	14,23	14,27	18,67
2019	14,94	14,78	15,21	13,82	15,24	14,89	14,76	13,90	14,00	14,86	15,01	15,33	13,89
2020	16,93	16,42	16,04	15,60	16,78	16,55	16,87	17,00	16,83	15,93	16,17	16,38	16,45
2021	15,99	16,49	14,64	16,06	14,59	14,84	14,80	14,98	15,32	15,33	14,81	16,71	15,38
2022	19,61	17,99	18,07	18,98	20,35	20,63	21,66	20,89	22,21	32,86	31,72	34,48	23,29

Pramen: ČSÚ.

**b) Spotřebitelské ceny (SC) krystalového a moučkového cukru (Kč/kg) za hospodářský rok**

Rok	Říjen	Listopad	Prosinec	Leden	Únor	Březen	Duben	Květen	Červen	Červenec	Srpen	Září	Ø roku
<b>Krystalový cukr</b>													
2000/01	22,20	22,29	22,21	22,02	21,80	21,76	21,65	21,77	21,66	21,62	21,59	21,64	21,85
2001/02	21,61	21,47	21,16	21,33	21,14	20,64	20,76	20,66	20,25	20,08	20,00	20,01	20,76
2002/03	19,97	19,93	18,95	18,85	17,90	17,71	17,34	17,12	16,98	16,89	16,79	17,09	17,96
2003/04	17,91	18,61	19,03	19,32	19,23	19,20	19,12	19,37	19,73	21,37	25,82	26,10	20,40
2004/05	25,78	25,69	25,40	24,93	24,71	24,48	24,42	24,36	23,40	22,78	22,43	21,86	24,19
2005/06	21,79	21,24	21,26	21,23	21,19	21,15	21,26	21,21	21,23	21,75	22,30	22,48	21,51
2006/07	22,44	22,28	22,07	22,15	22,33	22,35	22,25	21,78	21,78	22,06	21,90	21,48	22,07
2007/08	21,50	21,58	21,59	22,21	21,83	21,06	21,68	21,57	20,52	20,94	20,91	20,58	21,33
2008/09	20,52	20,55	20,16	20,63	20,43	20,43	19,49	19,73	19,42	20,32	19,89	19,81	20,12
2009/10	18,86	19,42	19,10	18,23	19,02	18,47	18,95	18,75	18,25	17,81	18,24	17,44	18,55
2010/11	17,96	17,52	17,75	17,47	19,14	19,28	22,90	23,17	24,00	24,25	23,54	24,08	20,92
2011/12	24,81	24,46	24,85	23,84	24,76	24,95	23,91	24,47	24,65	24,32	24,43	24,41	24,49
2012/13	23,81	23,49	24,20	24,35	24,50	24,54	24,36	23,67	23,98	24,09	24,21	23,95	24,10
2013/14	24,26	23,90	24,04	24,30	24,00	23,86	22,94	23,29	22,69	21,66	21,57	20,91	23,12
2014/15	19,73	19,71	19,39	19,35	19,92	19,18	19,34	19,01	17,51	17,60	17,68	16,70	18,76
2015/16	16,27	15,18	15,70	15,71	15,69	16,15	16,51	16,67	16,70	17,91	18,25	18,64	16,62
2016/17	19,37	19,50	20,31	20,01	20,54	20,33	20,04	19,89	20,15	20,27	20,60	20,16	20,10
2017/18	20,36	19,48	17,79	18,67	18,65	19,25	18,14	17,16	17,00	14,56	13,82	12,47	17,28
2018/19	13,94	12,85	12,26	13,02	12,55	13,13	12,48	12,97	12,45	11,47	12,31	12,14	12,63
2019/20	12,72	14,61	14,34	14,12	14,38	14,53	14,45	14,41	15,14	13,18	13,96	14,46	14,19
2020/21	12,72	14,85	14,35	12,45	12,59	12,70	13,43	12,66	11,70	13,34	12,46	13,87	13,09

Rok	Říjen	Listopad	Prosinec	Leden	Únor	Březen	Duben	Květen	Červen	Červenec	Srpen	Září	Ø roku
2021/22	13,65	14,16	15,46	15,55	16,21	14,74	17,27	17,42	17,62	18,18	18,26	18,21	16,39
2022/23	30,54	30,70	32,23	30,46	29,67	30,22	28,29	27,29	26,14	25,65	27,38	26,12	28,72
<b>Moučkový cukr</b>													
2006/07	24,82	23,98	24,67	25,69	25,54	24,82	24,82	25,17	24,69	25,54	25,61	24,16	24,96
2007/08	25,70	23,82	23,79	25,20	25,48	23,78	25,72	25,51	24,27	25,60	25,16	24,93	24,91
2008/09	24,22	24,18	23,69	24,31	25,06	24,45	22,46	23,40	22,64	21,67	21,98	21,64	23,31
2009/10	20,49	20,36	20,50	22,15	21,63	21,16	21,31	21,20	20,47	20,37	20,68	20,46	20,90
2010/11	20,51	20,75	19,09	21,06	21,17	21,49	21,89	24,15	24,56	25,01	25,08	24,41	22,43
2011/12	24,81	25,05	24,45	25,19	25,05	24,84	24,93	24,72	24,46	23,95	24,06	23,87	24,62
2012/13	24,36	24,16	24,61	25,13	25,41	25,10	24,65	25,09	24,60	24,99	25,13	24,82	24,84
2013/14	25,31	24,87	23,80	25,14	24,86	25,15	24,21	25,22	24,75	24,52	25,14	23,94	24,74
2014/15	25,12	22,44	22,96	24,02	23,13	22,15	20,20	22,00	21,58	21,62	20,13	20,93	22,19
2015/16	19,88	18,96	18,05	19,15	17,81	17,45	18,33	18,74	18,04	18,87	18,65	19,20	18,59
2016/17	20,47	21,92	21,50	22,38	22,29	21,65	21,28	22,54	22,21	22,99	22,71	23,02	22,08
2017/18	22,69	20,97	20,56	22,21	21,67	18,10	19,84	19,78	20,34	21,23	19,38	16,84	20,30
2018/19	16,25	14,23	14,27	14,94	14,78	15,21	13,82	15,24	14,89	14,76	13,90	14,00	14,69
2019/20	14,86	15,01	15,33	16,93	16,42	16,04	15,60	16,78	16,55	16,87	17,00	16,83	16,19
2020/21	15,93	16,17	16,38	15,99	16,49	14,64	16,06	14,59	14,84	14,80	14,98	15,32	15,52
2021/22	15,33	14,81	16,71	19,61	17,99	18,07	18,98	20,35	20,63	21,66	20,89	22,21	18,94
2022/23	32,86	31,72	34,48	35,06	34,34	32,88	33,41	34,03	34,95	36,32	33,99	37,02	34,26

Pramen: MZe.

## PĚSTOVÁNÍ A SKLIZEŇ CUKROVÉ ŘEPY V ČR

### Počasí

#### Rok 2022

Rok 2022 se po předchozím chladném roce zapsal do historie jako extrémně teplý. Roční průměrná teplota 9,2 °C byla o 0,9 °C nad dlouhodobým průměrem. Nejteplejšími měsíci, atakujícími dvacetistupňovou hranici, byly červen a srpen (srpen byl nejteplejším měsícem roku s průměrnou teplotou 19,1 °C). Nezvykle teplými byly i květen, září a říjen. Zimní měsíce nepřipomínaly nejchladnější období roku, ani jeden z nich neskončil pod bodem mrazu, a tak nejchladnější měsíc prosinec vykázal průměr 0,3 °C.

Za teplotně normální měsíce bylo možno považovat jen březen a červenec, ostatní měsíce představovaly větší či menší odchylky. Extrémní teplotní odchylkou byl únor +3,2 °C, z opačného pohledu pak duben -2,1 °C. V podstatě vegetační jaro pro řepu bylo velmi studené. Později se situace zlepšila, ve druhé polovině léta však bylo teplo příliš a s tím i sucho. Závěr vegetační sezóny lze označit za příznivý.

Srážkově rok 2022 sice vykázal úhrn 634 mm, což je podnormální hodnota o 7 %, ale s ohledem na toto malé množství lze konstatovat, že byl rok srážkově normální nebo průměrný. Značný výkyv je však charakteristický pro jednotlivé měsíce roku, a i jednotlivá roční období. Zimní období ukazuje na slabé srážky, jaro střídání nadprůměrných a podprůměrných měsíců, léto, až na srážkový výpadek v červenci, nadprůměr a podzim byl spíše suchý a srážkově podnormální. Z měsíců bylo nejmokřejší září se 135 % normálu, srážek ale nejvíce spadlo v červnu (102 mm). Nejsušším měsícem skončil březen s 35 % normálu, a to i v absolutním množství.

Z pohledu krajů pršelo nejvíce v Libereckém kraji (754 mm), v procentním vyjádření to byly střední a jižní Čechy (107 a 106 % normálu). Z opačného pohledu napršelo nejméně ve Zlínském kraji se 79 % normálu, v absolutním množství to byl kraj Jihomoravský (478 mm). Z pohledu přísunu srážek k řepě během vegetace se dá hovořit z hlediska času a místa spíše k lokálnosti a nahodilosti než o nějakém rovnoměrném rozprostření po celé pěstitelské ploše.

V roce 2022 se vyskytovaly na cukrové řepě jen minimálně extrémní agrometeorologické jevy jako krupobití nebo silné přívalové deště, které by porosty zásadně zaplavily a poškodily. Chvilkově více podmáčené porosty po srážkách byly zaznamenány v oblasti Hradce Králové. Poškození porostů od krup bylo lokálně na Kolínsku a Kutnohorsku s negativním dopadem do výnosu. Lokální poškození byla zaznamenána i na jiných místech, nedosáhla však naštěstí většího regionálního významu.

### Vegetační období cukrové řepy

Ročník 2022 je možno hodnotit jako průměrný, případně slabě podprůměrný, i když tomu průběh nenaznačoval. Začátek vegetace navodil domněni, že by tento rok mohl být velmi dobrý, avšak druhá polovina léta takovou naději nepřipustila. Poměrně značné sucho a následná retrovegetace – vsadily odhad a nakonec i výsledky do rámce průměrných výsledků při porovnání s několika předchozími lety nebo obdobími.

Začátek vegetační sezóny byl dobrý, příprava pro setí započala po polovině března a vlastní setí kolem 20. března, nejčastěji se pak vysévalo od 25. března do 10. dubna, což nijak nevybočovalo z víceletých zvyklostí. Srážek po zasetí a v průběhu vegetace bylo spíše více, ale s menšími úhrny, řepa však dobře vzešla a následně i dobře zapojovala porost v řádku i v meziřádku, až na výjimky na některých lokalitách. Byl tak položen základ pro plné využití délky vegetační doby, která nejvíce rozhoduje o výsledném

výnosu, případně i cukernatosti. Průběh léta, zejména jeho druhá značně suchá polovina se projevila velmi negativně na růstu rostlin řepy. Srážek bylo velmi málo, proto řepa na některých lokalitách ztratila i více než 50 % své prvotní listové plochy. Po následných deštích se dostala do fáze retrovegetace na přelomu srpna a září. Závěr vegetační sezóny byl naopak díky slunečnějšímu počasí příznivější a přispěl k narovnání nebo dosažení alespoň průměrných hodnot zprvu velmi nízkých cukernatostí. Tzv. „babí léto“ bylo optimálním zakončením růstové sezóny řepy. Cukernatost, ale zejména výnos řepy, skončily na uspokojivých hodnotách. Sklizeň řepy se protáhla hlouběji do prosince, její závěr byl poznamenán poměrně dramatickým výkyvem v počasí. Na začátku prosince vlna mrazů s ledovými větry měla za následek úplné zmrznutí řepy na polních hromadách a zapadnutí sněhem ještě nevyorané řepy. Na začátku prosince ji ještě zbývalo vyorat více než tisíc hektarů. Po vlně mrazů následovala obleva o tři desítky stupňů, přičemž řepa velmi rychle ztrácela kvantitativní, a hlavně kvalitativní parametry vhodné ke zpracování v cukrovarech. Nepříjemná situace nastala zejména v Čechách, podařilo se však řepu vyorat a v cukrovarech zpracovat.

Prodej osiva v roce 2022 lze, co se týče skladby, jednoznačně označit za zajímavý a v mnoha ohledech za poučný. Co se týká množství, nijak významně nevybočil z rámce předchozích let. V roce 2022 bylo prodáno 70 048 výsevních jednotek (VJ) oproti předchozímu roku s počtem 73 805 VJ (pokles 3 757 VJ). Osetá plocha osivem byla meziročně snížena z 63 427 ha na 60 649 ha, což odpovídá i poměrnému snížení v prodeji osiv, výsevek tak vychází na pouhých 1,15 VJ/ha (1,16 předchozí rok). Je to poměrně nízká hodnota z pohledu agronomických doporučení. Všeobecně je udáváno, aby po zasetí a vzejití se na 1 hektaru vyskytovalo alespoň 100 000 rostlin, tedy je nutno vysévat nejlépe okolo 1,25 VJ/ha. Z prodeje osiva lze dovodit, že pěstitelé vysévali spíše na výsevní vzdálenost 18,5–19,5 cm. Výsev na větší výsevní vzdálenost je opodstatněn v oblastech, kde je pravidelný přísušek či sucho v posledních pěstitelských ročnících, při hustém výsevu by si jednotlivé rostliny cukrové řepy konkurovaly o dešťové srážky a porost by brzy vadnul (např. Velvarsko, Slánsko, některé oblasti východních Čech a jižní Moravy).

Co se týká skladby osiva, byl rok 2022 opět pod vlivem rozmachu odrůd s označením SMART. Toto rozšíření nastalo zejména v oblasti Čech, kde v roce 2019 byl podíl těchto odrůd okolo 14 %, následující rok 2020 již 40 %, v roce 2021 dosáhl 72 % a v roce 2022 atakoval hranici 80 %. Další nárůst vyloučit nelze, pravděpodobně se bude jednat jen o jednotky procent. Tzv. klasické odrůdy se dostaly do zcela minoritní pozice. Vyrovnanější situace je na úrovni celé ČR, kde poměr SMART odrůd a klasických odrůd skončil zhruba na 60:40. A již v předchozím roce odrůdy SMART svým podílem přesáhly polovinu prodaného osiva (51,8 %), které pěstitelům nabízely již 3 společnosti. Dovoz SMART odrůd do ČR byl umožněn na základě Evropského katalogu odrůd. V ÚKZÚZ registrace SMART odrůd probíhají, ale prozatím do tuzemského katalogu nebyly zapsány. Dosavadní výsledky ukazují na spokojenost pěstitelů pro jednoduchost technologie, co se týká počtu vstupů do porostu řepy, účinnosti likvidace plevelů, menší závislosti na stavu počasí apod. Je však nezbytná průběžná a důsledná kontrola porostu řepy a likvidace včetně odnosu z pozemku všech nestandardních řep.

V prodeji se nově objevily tzv. CR<sup>+</sup> odrůdy odolné výrazně proti listové chorobě cercosporě. Tyto odrůdy mají vysoký potenciál výnosu i cukernatosti tím, že chrást zůstává zdravý i do pozdní fáze vegetace, a to i při nižším počtu fungicidních ošetření oproti klasickým odrůdám. Prodeje CR<sup>+</sup> odrůd se v roce 2022 pohybovaly na úrovni jednotek procent z celkového prodeje (1 - 3 %). Je však předpoklad jejich nárůstu v roce 2023.

Výskyt škůdců a chorob v řepě v roce 2022 je spojen s výskytem cercospory, lokálním tlakem hraboše polního (hlavně u porostů po víceletých pícninách nebo v jejich těsné blízkosti) a ojediněle se opět vyskytnul žír listů housenkami. Obecně lze konstatovat, že výskyt a tlak chorob a škůdců v řepě je v průměru obdobný jako v roce 2021.

Cercospora značně záporně účinkovala u pěstitelů řepy v minulých letech, nicméně i v roce 2022 byly zaznamenány mnohé pozemky napadené touto houbovou chorobou, a to během celé vegetace. Mnohé porosty v rámci celé ČR šanci na přírůstek cukernatosti v roce 2022 ztratily tím, že se dostaly do retrovegetace, a to dříve nebo později před zahájením kampaně v daných rajonech cukrovarů.

Tato houbová choroba měla v roce 2022 (obdobně i v roce 2020) velmi příznivé podmínky k rozvoji. První infekce cercosporou byly zaznamenány již koncem června a začátkem července, další zásadní rozvoj probíhal v září, kde ochrana proti této chorobě nemohla být intenzivní.

Škody způsobené hrabošem polním v řepě v roce 2022 byly malé, nebo minimální. Silný výskyt v řepě je možno konstatovat jen jako místně lokální. Škody vlivem hraboše polního byly i v roce 2021 v porostech řepy minimální. Populační exploze u tohoto škůdce nastala zejména v roce 2020, kde ztráty na výnosech byly značné. Vlhký rok 2021 hrabošům neshvědčil a populace se značně zredukovaly pod prahy škodlivosti. V roce 2019 byl hraboš polní v hojném výskytu zejména na Moravě a ve Slezsku, kde způsobil ztráty na výnosu v průměru kolem 15 %, někde výrazně více. V roce 2020 se posunul do Čech a následně se zredukoval. Hraboš likvidoval bulvy zpravidla od spodu ukousnutím hlavního kořene, dále pak žírem pod hlavou bulvy a tím dělením horní části bulvy od vlastního kořene a v neposlední řadě na okrajích pole likvidoval listovou plochu řepy s výsledkem nežádoucí retrovegetace porostů a snížení cukernatosti.

Housenky a jejich žír na listech řepy v porovnání s kritickým rokem 2020 byl v roce 2022 minimální. Díky tomu nedocházelo k retrovegetaci porostů. Pěstitelé byli taktéž informováni o tlaku makadlovky a případně i housenek. Ochrana před těmito škůdci byla účinná, proto v roce 2022, ani v roce předchozím nebyl v porostech řepy pozorován holožír.

Co se týče plevelů, díky úbytku účinných látek (a to nejen u herbicidů) pro řepu lze pozorovat v roce 2022 více pozemků středně až silně zaplevelených laskavcem, merlíkem, rdesny, řepkou, mračňákem a dalšími plevelnými rostlinami. Asi největší zřetelné zaplevelení bylo v roce 2022 na centrální Moravě. Fenomémem roku 2022 byl merlík bílý a lebeda lesklá (a rozkladitá). Pokud z důvodu počasí nebylo možno včas zasáhnout proti vzcházejícím plevelům, některé pozemky vůbec nepřipomínaly porosty řepy. Celkově bylo v roce 2022 složité bezproblémově zvládnout herbicidní ochranu řepy.

V současnosti se zemědělská veřejnost potýká s nepovolováním, respektive zákazem účinných látek pro POR. Díky zásahům EU se tak možnosti ochrany rostlin zhoršují rychleji, než na vzniklou situaci může reagovat oblast šlechtění a vývoje nových rostlin a přípravků. Výsledkem je, že už druhý rok nejsou k dispozici například účinné látky na „stop efekt“ u cercospory, nebudou účinné látky nebo jich bude jen minimum pro kurativní efekt. Spektrum účinných látek se zmenšuje, jsou používány častěji a opakovaněji ty samé, čímž vzniká rychleji rezistence. Jsou také používány látky, které jsou méně účinné. Rentabilita pěstování řepy je více ohrožena vzhledem k vyšším nákladům na likvidaci těchto plevelů. I přesto, že se jedná o účinné látky k moření osiva, tedy s množstvím v gramech na hektar, je k této skupině látek negativně přistupováno jako k látkám s foliárním a plošným používáním značných dávek. Některé země EU striktně odmítaly a stále odmítají užití neonikotinoidů od doby jejich zákazu v roce 2018 (tudíž od roku 2019 bylo možné užití jen s výjimkou). Mezi striktní odpůrce neonikotinoidního moření patří Itálie, Holandsko, Švédsko a Švýcarsko. Některé země byly v prvních 2 letech pro zákaz ve své zemi a následně pak pro rok 2021 povolily jejich užití. Typickými příklady jsou největší pěstitelské země EU, a to Francie a Německo, přidala se k nim i Velká Británie, která vystoupila z EU. Důvodem pro změnu postoje těchto zemí byl výrazný propad ve výnosech v roce 2020, kdy se např. Francie dostala na úroveň výnosu okolo 65 t/ha při 16 % cukernatosti. V roce 2019 se v zemích bez užití neonikotinoidů začaly šířit vlivem mšic virové žloutenky a v roce 2020 pak výnos v některých oblastech těchto zemí se propadnul i o více než 30 %. Situace se v roce 2022 nadále zhoršovala.

## Cukrovarnická kampaň v ČR

### Přehled cukrovarů

Celkový počet cukrovarů pracujících v cukrovarnické kampani 2022/23 zůstal stejný jako v předchozím období, tj. sedm závodů: dva v Čechách a pět na Moravě a dále jedna rafinerie v Čechách, jak uvádí následující tabulka.

**Přehled cukrovarnických podniků se závody v ČR v cukrovarnické kampani 2022/23**

Cukrovarnický podnik	Závod
Tereos TTD, a. s.	Dobrovice
	České Meziříčí
Moravskoslezské cukrovary, s. r. o.	Hrušovany n/Jevišovkou
	Opava-Vávrovice
Hanácká potravinářská společnost s. r. o.	Prosenice
Litovelská cukrovarna, a. s.	Litovel
Cukrovar Vrbátky a. s.	Vrbátky
<b>Rafinerie</b>	
ED&F Man Ingredients s.r.o.	Zvoleněves

*Pramen: SZIF.*

Základní surovinou pro výrobu cukru v ČR je cukrová řepa, proto většina cukrovarnických podniků vyrábí cukr z této tradiční české plodiny. Od roku 2015 je schválen také podnik vyrábějící cukr z meziproductů pocházejících z cukrové třtiny, společnost ED&F Man Ingredients s.r.o. s cukrovarem ve Zvoleněvsi. Podle odborné terminologie se jedná o suchou rafinerii cukrů.

Beze změny také zůstala základní vlastnická struktura majitelů řepných cukrovarů: fyzické osoby se podílejí na zhruba 18 % roční výroby prostřednictvím cukrovarů Litovel, Prosenice a Vrbátky, ostatní část, zhruba 82 %, připadá na nadnárodní cukrovarnické skupiny (německo-francouzský Tereos v Čechách a rakouskou Agrana na Moravě, obě po dvou cukrovaroch). V rámci evropského cukrovarnictví je Tereos největším výrobcem cukru ve Francii a celkově čtvrtý v Evropě. Agrana, se sídlem v Rakousku, je dceřinou společností německé společnosti Südzucker, která je zároveň i největším evropským výrobcem cukru. Suchou rafinerii vlastní fyzické osoby.

### **Nepotravinářské využití cukrové řepy**

Kromě tradičního krystalického cukru se cukrová řepa používá také na výrobu kvasného lihu. Základem výroby je klasická melasa, poslední výrobek při krystalizaci cukru, surovinou pro výrobu lihu jsou i jiné výrobky při zpracování cukrové řepy, například surová šťáva nebo siroby. Z těchto například uvedených surovin vyrobený kvasný líh je základem pro další zpracování na líh určený k potravinářskému nebo nepotravinářskému užití. Při zpracování cukrové řepy dochází prakticky k bezzbytkovému rozčlenění této plodiny na řadu výrobků, krmiva, hnojiva, vodu a zeminu, které se vracejí zpět do přírody.

Alternativou za benzín je nejvíce využíván bioetanol vyráběný kvasným procesem. K jeho produkci je zapotřebí plodina s dostatečným obsahem cukrů, resp. škrobů, jako je cukrová řepa, v zemích Jižní Ameriky také cukrová třtina, ale také například obiloviny.

V roce 2021 byly v ČR v provozu dvě jednotky na výrobu bioetanolu, Ethanol Energy, a.s., Vrdu a Tereos TTD, a.s., Dobrovice. V následující tabulce jsou uvedeny kapacity, rok zahájení provozu a použité vstupní surovina pro výrobu bioetanolu a etyl-terc-butyl-éteru (ETBE) jako složky automobilových benzinů a paliva E85.

**Bioetanolové lihovary v ČR a jejich roční kapacita**

Název společnosti	Rok zahájení výroby nebo zkušební provozu	Roční produkční kapacita		Základní použitá surovina
		hl	t	
Tereos TTD, a.s. Dobruvice	2006	1 000 000	79 000	cukrová řepa
Ethanol Energy, a.s. (lihoval Vrdy)	2007	700 000	55 200	kukuřice, obiloviny
<b>CELKEM</b>		<b>1 700 000</b>	<b>134 200</b>	

Pramen: Svaz lihovalů ČR.

Směrnice Evropského parlamentu a Rady (EU) č. 2018/2001 o podpoře využívání energie z obnovitelných zdrojů (v přepracovaném znění) ukládá závazný cíl využívat nejpozději v roce 2030 obnovitelné zdroje energie (OZE) v dopravě ve výši alespoň 14 % konečné spotřeby energie. V rámci legislativního balíčku „Fit for 55“, který zveřejnila Evropská komise dne 14. července 2021, byla představena i revize výše uvedené směrnice. Jedním z návrhů této revize je zavedení povinného snížení emisí skleníkových plynů z pohonných hmot v dopravě o 13 % ve srovnání s referenční hodnotou do roku 2030. Směrnice zároveň požaduje plnění tzv. kritérií udržitelnosti biopaliv, která mají za cíl zajistit prokazatelně udržitelnou výrobu a využití těchto biopaliv a naplnění stanovené úspory emisí skleníkových plynů. Uvedené požadavky jsou transponovány zákonem č. 201/2012 Sb., o ochraně ovzduší a zákonem č. 165/2012 Sb., o podporovaných zdrojích energie.

Zákon o ochraně ovzduší ukládal povinnost, aby osoby uvádějící pohonné hmoty do volného daňového oběhu pro dopravní účely zajistily minimální množství biopaliva ve výši 4,1 obj. % z celkového množství motorových benzinů (tj. přimícháváním bioetanolu nebo bio-ETBE, který se z bioetanolu vyrábí) a ve výši 6,0 obj. % z celkového množství motorové nafty (tj. přimícháváním bionafty) za kalendářní rok. Toto tzv. povinné přimíchávání biopaliv bylo s účinností od 1. července 2022 zrušeno. Další povinností pro dodavatele benzinu a nafty, která ale zůstala nadále zachována, je snížení emisí skleníkových plynů z pohonných hmot pro dopravní účely o 6 % v každém roce ve srovnání se základní hodnotou stanovenou prováděcím právním předpisem.

Veškerá biopaliva využitá v dopravě, která jsou započítávána do plnění uvedených cílů, musí splňovat kritéria udržitelnosti. Dodavatelé pohonných hmot, výrobci biopaliv či zpracovatelé zemědělských surovin musí být držiteli příslušného certifikátu, který garantuje, že jejich produkce uvedená kritéria splňuje. Certifikace může probíhat podle národního nebo častěji podle mezinárodního schématu schváleného Evropskou komisí. Kritéria udržitelnosti biopaliv a způsob výpočtu emisí skleníkových plynů stanoví nařízení vlády č. 189/2018 Sb., o kritériích udržitelnosti biopaliv a snižování emisí skleníkových plynů z pohonných hmot.

S koncem roku 2020 byla ukončena podpora čistých a vysokoprocentních biopaliv, mezi které patří např. Etanol E85 s obsahem 70 - 85 obj. % bioetanolu (zbytek tvoří benzin). Podpora spočívala ve snížení sazeb daně nebo vrácení části daně z minerálních olejů podle zákona č. 353/2003 Sb., o spotřebních daních, kterým byla implementována Evropskou komisí schválená Víceletá podpora biopaliv v dopravě. V souladu s pokyny Evropské komise budou po roce 2021 k finanční podpoře způsobilá už jen tzv. pokročilá biopaliva vyráběná z nepotravinářských surovin.

Následující tabulka uvádí tuzemskou bilanci výroby, dovozu, vývozu a hrubé spotřeby certifikovaného bioetanolu, výroby ETBE a paliva E85. Ve srovnání s rokem 2020 došlo v roce 2021 u bioetanolu ke zvýšení jeho výroby o 3 % a hrubé spotřeby o 2 %. V této hrubé spotřebě je zahrnutý jak bioetanol jako přímá míscí složka do benzinu, tak i bioetanol pro zpracování na ETBE, kterého bylo v roce 2021 vyrobeno o 6 % více než v roce předešlém. I bez daňové podpory se na trhu s pohonnými hmotami uplatnily cca 4 tuny paliva E85.



**Bilance výroby, dovozu, vývozu a hrubé spotřeby bioetanolu v ČR a výroby ETBE a E85**

Ukazatel	2017 (t)	2018 (t)	2019 (t)	2020 (t)	2021 (t)	Index 2021/2022
Výroba	86 900	75 096	93 040	85 688	88 545	1,03
Dovoz	19 704	3 055	22 502	15 886	31 352 <sup>*)</sup>	1,97
Vývoz	30 160	3 071	18 476	13 036	36 591 <sup>*)</sup>	2,80
Hrubá spotřeba pro přimíchávání	75 848	79 687	91 408	83 532	85 491 <sup>*)</sup>	1,02
ETBE pro přimíchávání	19 747	26 497	51 228	55 590	58 714 <sup>*)</sup>	1,06
Etanol E85	3 412	2 865	1 469	357	4	0,01

Pramen: MPO, GŘC, MŽP.

Poznámka: <sup>\*)</sup> odhad. Hodnoty hustot při 15 °C – pro bioetanol 777,8 kg/m<sup>3</sup>, ETBE 750 kg/m<sup>3</sup>, etanol E85 (77,27 %V/V bioetanolu) 770,2 kg/m<sup>3</sup>, motorový benzin 744,2 kg/m<sup>3</sup>.

Z podílu tuzemské výroby bioetanolu a roční produkční kapacity je patrné jejich průměrné využití na 66 % (64 % v roce 2020).

V období 2017–2021 se v ČR vyráběl bioetanol pouze z cukrové řepy a kukuřice na zrno. Pro jeho výrobu se v roce 2021 využilo cca 415 tis. tun cukrové řepy a cca 170 tis. tun zrna kukuřice. To představuje s ohledem na sklizňové plochy, výnosy a výtěžnosti bioetanolu 10 % sklizňových ploch řepy cukrové a 17 % sklizňových ploch kukuřice na zrno.

Co se týká spotřeby bioetanolu v dopravě, podle údajů MŽP vyplývajících ze zpráv o emisích skleníkových plynů z dodaných pohonných hmot, byly na tuzemském trhu s motorovými palivy v roce 2020 uplatněny podíly domácího a importovaného bioetanolu vyrobeného z kukuřice ve výši 71,6 % energetického obsahu (e.o.), z cukrové řepy ve výši 4,5 % e.o., z melasy (jako koproduktu ze zpracování cukrové řepy) ve výši 16,4 % e.o., z žita ve výši 1,5 % e.o. a z pšenice ve výši 4,9 % e.o. Celková energetická hodnota spotřebovaného bioetanolu v roce 2020 činila 2 287,7 TJ.

## Zhodnocení cukrovarnické kampaně 2022/23

Cukrovarnická kampaň 2022/23 byla opět velkou zkouškou pro výrobce cukru, i když tradičně zase jiným způsobem než v předchozí sezóně. Průběh počasí významně ovlivnil zejména druhou polovinu a samotný závěr provozu cukrovarů a zcela určitě se promítnul do výsledků. Cukrová řepa při zahájení sklizně nesignalizovala nijak výborné parametry, avšak očekávání bylo větší, než nakonec byly skutečné výsledky. Kromě toho kritický výkyv počasí v prosinci zejména v Čechách přivodil horké chvíle v cukrovarech. Sklizená řepa na polních hromadách nejprve zcela zmrzla, aby po týdnu teplota vzduchu stoupnula o více jak 30°C. Zpracování řepy následně v lednu bylo v cukrovarech velice těžkou zkouškou, ve které však obsluha továren obstála se ctí. Lze tedy hovořit o nelehké kampani, v Čechách i s přívlastkem divoké, výsledky se řadí mezi průměrné ročníky.

Cukrovarnická kampaň 2022/23 byla zahájena zpracováním cukrové řepy 12. září 2022 a skončila po 149 dnech 7. února 2023 na den přesně, jako v předchozích dvou kampaních. Průměrná délka kampaně dosáhla 122,7 dne.

Opět i v této sezóně byla určitá část sklizené řepy pro delší dobu skladování zakryta materiálem na ochranu před vlivy počasí. Zakryto tak bylo řezanou slámou nebo textilii opět několik stovek tisíc tun řepy.

Na výrobu cukru ČR bylo zpracováno celkem 4 106 573 tun skutečné hmotnosti cukrové řepy, tj. 4 288 802 tun standardní jakosti z plochy 57 046 ha. Průměrný hektarový výnos bulev dosáhl hodnoty 71,99 t/ha (75,18 t/ha při standardní jakosti). Mimo cukrovou řepu určenou k výrobě cukru

bylo zpracováno více než 313 tis. tun cukrové řepy standardní jakosti k výrobě kvasného lihu. Celkem pro potřebu ČR bylo z celkové plochy 61 410 ha zpracováno 4 419 965 tun skutečné hmotnosti, tj. 4 621 977 tun standardní jakosti.

Také v sezóně 2022/23 došlo na zpracování cukrové řepy z okolních států. Konkrétně byla zpracována cukrová řepa ze Slovenska, Německa a z Polska, a to jak pro potřeby ČR, tak také v rámci dohody o provedení práce pro cukrovarnické podniky v jiných členských státech, a to v celkovém množství 84,2 tis. tun.

Cukernatost řepy byla zklamáním. Po předchozím roce, který znamenal návrat na hodnoty z posledních let, došlo opět k propadu o 8,39 % na konečný výsledek 16,71 %. Jedná se o další ročník s poklesem cukernatosti. Promítнуo se to návazně do dalších dopočtených veličin, ale bylo to zmírněno poměrně vysokým výnosem řepy.

Výroba cukru z řepy, s ohledem na nižší cukernatost, skončila rovněž poklesem. Pro potřebu ČR v tuzemských řepných cukrovarech bylo vyrobeno 588 164 tun krystalického cukru, což je meziročně o 35 576 tun méně (-5,7 %). Pro jiné členské státy EU bylo v rámci dohody o provedení práce vyrobeno ještě dalších 10 916 tun cukru. Celkem tak bylo ve fyzickém množství v ČR vyrobeno 599 080 tun cukru z řepy.

Se snížením cukernatosti došlo i k poklesu dalších sledovaných výkonnostních parametrů. Průměrný výtěžek dosáhnul za kampaň průměru 14,32 %, tj. o 9,25 % méně oproti minulé sezóně. Výnos polarizačního cukru skončil na hodnotě 12,03 t/ha, tedy meziročně o 0,4 t/ha méně. Základní srovnávací veličina řepařství a cukrovarnictví, výnos bílého cukru, poklesla o 4,09 % (-0,44 t/ha) na výslednou hodnotu 10,31 t/ha. I přes pokles výsledek překonal hranici deseti tun z hektaru a v dlouhodobém trendu se řadí mezi vzestupné hodnoty.

Cukrová řepa z kampaně 2022/23 byla zpracována tradičně také pro výrobu kvasného lihu. Tento líh byl dále použit pro polotovary nebo konečné výrobky jako líh potravinářský pitný a líh určený například pro využití při výrobě paliv. Potřebnou cukrovou řepu přímo zpracovává jediný lihovar v ČR v Dobrovici s kapacitou roční výroby až 1 mil. hl lihu. Ostatní průmyslové lihovary v ČR zpracovávají melasu, obiloviny nebo kukuřici.

Výroba melasy z tuzemských cukrovarů dosáhla v kampani 2022/23 celkové částky 142 601 tun, meziročně o 8 207 tun melasy méně (bilanční hodnota 50 % polarizace). Celková potřeba v tuzemsku je kryta buď uvedeným množstvím nebo nákupem mimo ČR.

Bilanční statistika komodity cukr-cukrová řepa v ČR

	Parametr	Jedn.	2012/13	2013/14	2014/15	2015/16	2016/17	2017/18	2018/19	2019/20	2020/21	2021/22	2022/23
1	Počet všech pěstitelů při kontraktaci		723	758	746	834	867	856	908	891	943	970	937
2	Průměrná plocha cukrové řepy na 1 pěstitele	ha	83	83	84	70	70	77	73	67	66	65	65
3	Počet prodaných výsevních jednotek osiva v ČR	ks	80 485	80 071	76 655	70 922	73 012	80 036	78 694	71 042	71 625	73 805	70 048
4	Kontrahovaná plocha cukrové řepy pro výrobu cukru	ha	49 235	49 702	48 506	43 252	51 353	58 300	57 924	56 249	57 117	57 685	54 944
5	Začátek cukrovarnické kampaně		17.09.2012	24.09.2013	08.09.2014	21.09.2016	08.09.2016	06.09.2017	12.09.2018	10.09.2019	11.09.2020	14.09.2021	12.09.2022
6	Konec cukrovarnické kampaně		19.01.2013	26.01.2014	03.03.2015	16.01.2016	01.02.2017	28.01.2018	07.02.2019	18.01.2020	07.02.2021	07.02.2022	07.02.2023
7	Počet činných cukrovarů		7	7	7	7	7	7	7	7	7	7	7
8	Celková délka kampaně	dny	125	125	177	118	147	147	149	131	150	147	149
9	Průměrná délka kampaně	dny	111,3	107,5	140,5	97	116,7	122	115,3	106,3	121,4	123,9	122,7
10	Sklizňová plocha cukrové řepy pro výrobu cukru	ha	51 727	52 691	53 771	44 925	52 340	58 122	60 199	57 538	59 854	57 996	57 046
11	Celkové množství zpracované řepy na cukr ČR	t	3 474 009	3 308 496	4 200 019	2 740 921	3 728 000	4 292 647	3 494 896	3 501 228	3 744 458	3 952 923	4 106 573
12	Výnos bulev pro výrobu cukru	t/ha	67,16	62,79	78,11	60,94	71,23	73,86	58,06	60,85	62,56	68,16	71,99
13	Cukernatost	%	17,00	17,59	15,91	18,20	18,20	17,50	18,13	16,91	15,84	18,24	16,71
14	Výnos polarizačního cukru	t/ha	11,42	11,04	12,42	11,09	12,96	12,98	10,52	10,29	9,91	12,43	12,03
15a	Výroba bílého cukru v ČR vyrobeného v ČR	t	535 462	512 316	591 440	451 877	592 656	636 002	572 798	509 057	506 324	623 740	588 164
15b	Výroba bílého cukru ČR vyrobeného v EU mimo ČR++	t	30 000	27 000	4 975	4 000	-	-	-	-	-	-	-
16	Výnos bílého cukru	t/ha	10,35	9,72	11,00	10,05	11,34	10,98	9,52	8,85	8,46	10,75	10,31
17	Výtěžek bílého cukru z řepy	%	15,41	15,48	14,08	14,65	15,93	14,82	16,39	14,54	13,52	15,78	14,32

	Parametr	Jedn.	2012/13	2013/14	2014/15	2015/16	2016/17	2017/18	2018/19	2019/20	2020/21	2021/22	2022/23
18	Sklizňová plocha cukrové řepy pro jiné využití	ha	9 605	9 287	12 385	8 687	8 605	8 162	5 952	3 092	2 351	5 920	4 363
19	Množství zprac. řepy v ČR pro jiné využití	t	763 056	632 624	1 015 860	625 261	689 000	684 040	311 225	188 477	142 043	397 093	313 392
20	Sklizňová plocha řepy celkem (ř. 10+18)	ha	61 332	61 978	66 156	53 612	60 945	66 304	66 151	60 630	62 205	63 916	61 410

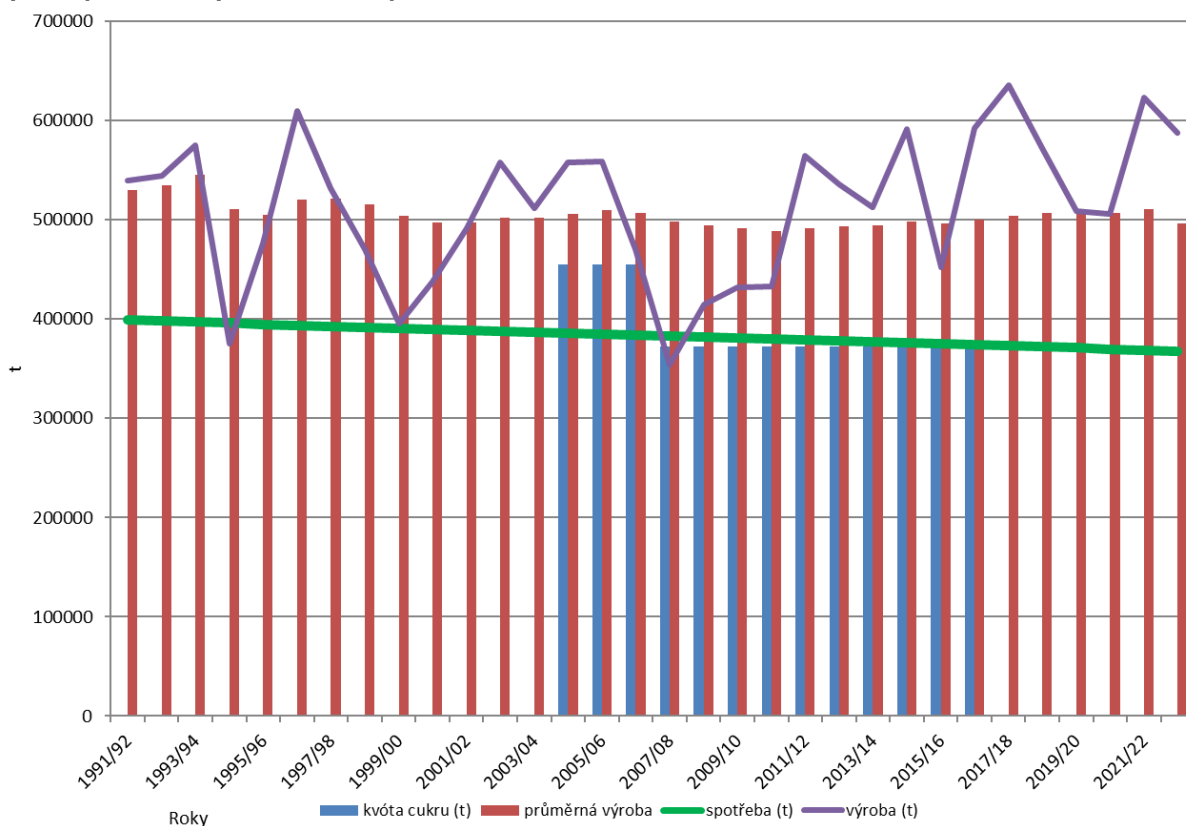
Pramen: MZe ve spolupráci se SZIF a ČMCS.

Poznámka: Statistika komodity cukr-cukrová řepa vychází z předpisů ES k regulaci trhu a proto je metodicky odlišná od statistiky ČSÚ. Řádka 1–3 a 20 celkové údaje, 4–17 pouze k výrobě cukru, 18–19 pouze k výrobě kvasného lihu.

++ Výroba cukru v rámci dohody o provedení práce podnikem podle čl. 6, odst. 3 NK č. 952/2006; uvedenou hodnotu nelze matematicky spojit s ostatními.

Z grafu výroby cukru v ČR trvale plyne základní informace o soběstačnosti cukru ČR. Meziroční výkyvnost, případně výkyvnost mezi obdobími je běžným jevem, ale rozestup hodnot výroby a spotřeby je trvale dostatečný. Příčin výkyvů výroby je celá řada, mezi hlavní lze počítat vliv počasí a změnu klimatu směrem do extrémnějších projevů srážek a teplot. Dalším ovlivňujícím prvkem je trh s cukrem bez regulace kvótovým systémem. Spotřeba, jako meziročně prakticky bezvýkyvná veličina, je odhadována okolo 35–38 kg/osobu/rok (dlouhodobý průměr) s mírně klesající tendencí. Kvóta cukru ČR se od roku 2008/09 až do zrušení neměnila a její výše 372 459 tun odpovídala velmi zhruba spotřebě.

#### Výroba, průměrná výroba, kvóta a spotřeba cukru v ČR od roku 1991



Pramen: MZe.

Poznámka: Kvótový systém EU fungoval v ČR od řepné kampaně 2004/05 do 2016/17.

**Plochy cukrové řepy v ČR podle jednotlivých krajů (ha)**

Oblast	2012	2013	2014	2015	2016	2017	2018	2019	2020	2021	2022
<b>ČR</b>	<b>61 161</b>	<b>62 401</b>	<b>62 959</b>	<b>57 212</b>	<b>60 735</b>	<b>66 101</b>	<b>64 760</b>	<b>59 212</b>	<b>59 684</b>	<b>61 234</b>	<b>58 238</b>
Hl. m. Praha	360	296	362	301	297	253	310	276	273	222	199
Středočeský	17 096	17 319	17 660	15 923	16 435	17 846	17 890	16 936	16 142	16 903	16 560
Jihočeský	0	0	0	0	0	0	0	0	0	0	0
Plzeňský	0	0	0	0	0	0	0	0	0	0	0
Karlovarský	0	0	0	0	0	0	0	0	0	0	0
Ústecký	2 539	2 824	3 290	2 951	3 195	4 260	4 189	4 161	4 049	3 988	3 698
Liberecký	750	879	847	880	894	886	812	786	784	822	825
Královéhradecký	11 248	11 286	11 194	9 916	10 661	11 316	10 893	10 244	10 765	11 398	10 955
Pardubický	3 636	3 664	3 680	3 492	3 595	4 149	4 235	3 674	3 741	4 200	4 186
Vysočina	219	297	306	294	335	352	210	220	174	183	127
Jihomoravský	5 091	5 475	5 417	4 837	5 390	5 250	5 073	3 917	4 149	3 803	3 539
Olomoucký	11 749	11 898	12 018	11 021	11 326	12 140	12 330	11 566	11 721	11 528	10 338
Zlínský	1 524	1 862	1 809	1 596	1 773	1 999	1 952	1 640	1 640	2 000	1 800
Moravskoslezský	7 219	6 602	6 377	6 400	6 834	7 379	6 868	5 992	6 245	6 186	6 012

Pramen: ČSÚ.

### Vývoj sklizňových ploch a výroba cukrové řepy podle údajů ČSÚ<sup>1,2</sup>

	2011	2012	2013	2014	2015	2016	2017	2018	2019	2020	2021	2022
Sklizňová plocha (tis. ha)	58,3	61,2	62,4	63,0	57,6	60,7	66,1	64,8	59,2	59,7	61,2	58,2
Produkce (tis. t)	3 899	3 373	3 743	4 425	3 421	4 118	4 400	3 724	3 661	3 671	4 145	4 055
Výnos (t/ha)	66,84	55,15	60,00	70,28	59,38	67,81	66,56	57,51	61,84	61,51	67,69	69,64

Pramen: ČSÚ.

Poznámka: <sup>1</sup> Skliziňové plochy ČSÚ monitoruje podle jiné metodiky než MZe (a bez provázání na výrobu cukru), proto jsou hodnoty produkce i výnosů rozdílné.

<sup>2</sup> Plocha řepy celkem pro veškeré využití.

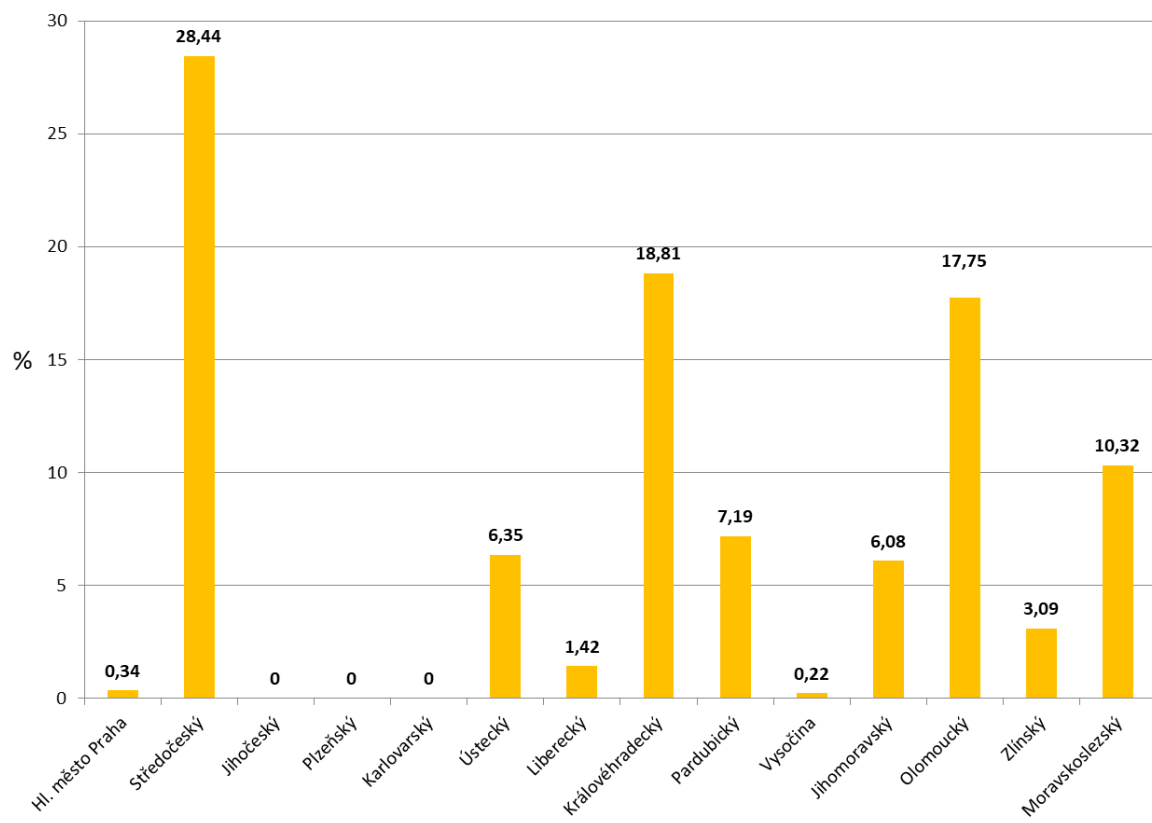
### Vývoj poměru ploch cukrové řepy v Čechách a na Moravě (%) podle údajů ČSÚ<sup>1,2</sup>

Rok	2000	2001	2002	2003	2004	2005	2006	2007	2008	2009	2010	2011
Čechy	58,76	57,06	55,16	53,5	53,29	54,28	53,79	59,28	59,39	59,76	60,32	59,70
Morava a Slezsko	41,24	42,94	44,84	46,50	46,71	45,72	46,21	40,72	40,61	40,24	39,68	40,30
Rok	2012	2013	2014	2015	2016	2017	2018	2019	2020	2021	2022	Ø
Čechy	58,17	58,60	59,31	58,59	57,42	59,59	59,51	61,09	60,20	61,59	62,76	58,31
Morava a Slezsko	41,83	41,40	40,69	41,41	42,58	40,41	40,49	38,91	39,80	38,41	37,24	41,69

Pramen: ČSÚ.

Poznámka: <sup>1</sup> Skliziňové plochy ČSÚ monitoruje podle jiné metodiky než MZe (a bez provázání na výrobu cukru), proto jsou hodnoty produkce i výnosů rozdílné.

<sup>2</sup> Plocha řepy celkem pro veškeré využití.

**Podíl jednotlivých krajů na celkové ploše cukrové řepy v ČR v roce 2022**

Pramen: ČSÚ.



## Prodej cukru z cukrovarů v ČR v letech 2021/22 až 2022/23

### Pohyb cukru a zásob u výrobců cukru v ČR v roce 2021/22 (t, hodnota bílého cukru)

2021/2022	X	XI	XII	I (2022)	II	III	
Prodej na trhu ČR	29 459	33 990	23 226	22 749	21 318	36 009	
Prodej na trhu EU	18 821	21 255	21 450	19 262	17 964	30 021	
Prodej na trhu mimo EU	97	364	436	0	0	0	
2021/2022	IV	V	VI	VII	VIII	IX	Celkem
Prodej na trhu ČR	25 215	30 216	33 973	28 590	37 547	31 128	353 420
Prodej na trhu EU	19 799	23 663	24 250	26 582	33 677	24 563	281 308
Prodej na trhu mimo EU	0	0	0	0	0	0	897

Pramen: SZIF.

### Pohyb cukru a zásob u výrobců cukru v ČR v roce 2022/23 (t, hodnota bílého cukru)

2022/2023	X	XI	XII	I (2023)	II	III	
Prodej na trhu ČR	29 183	30 680	20 654	21 953	20 881	24 943	
Prodej na trhu EU	22 025	22 840	17 800	18 204	16 110	16 275	
Prodej na trhu mimo EU	0	5 074	0	0	0	0	
2022/2023	IV	V	VI	VII	VIII	IX	Celkem
Prodej na trhu ČR	19 609	26 001	28 524	24 814	30 982	25 216	303 440
Prodej na trhu EU	13 921	21 120	22 799	25 142	27 343	19 282	242 863
Prodej na trhu mimo EU	0	0	0	0	0	0	5 074

Pramen: SZIF.

## Bilance cukru v ČR

### Hospodářský rok 2022/23 – odhad

V hospodářském roce 2022/23 se snížila výroba cukru ve srovnání s rokem 2021/22 o 5,7 % na 588 tis. tun cukru. Mírně se zvýšil dovoz bílého cukru a výrobků obsahující cukr, přesto celková nabídka klesla o 2,6 % na 1 064 tis. tun cukru. Snížila se domácí bilanční spotřeba cukru na 418 tis. tun cukru a rovněž celkový vývoz cukru. To vše mělo vliv na poptávku po cukru, která se meziročně snížila o 7,2 % na 956 tis. tun. Konečná zásoba cukru byla nejvyšší od roku 2011/12 a dosáhla 108 tis. tun.

**Bilance cukru včetně cukru ve výrobcích a substituentů<sup>1)</sup> (tis. t, hodnota bílého cukru)**

Ukazatel	2011/12	2012/13	2013/14	2014/15	2015/16	2016/17	2017/18	2018/19	2019/20	2020/21	2021/22	2022/23 <sup>1)</sup>
<b>Počáteční zásoba</b>	<b>70,9</b>	<b>94,4</b>	<b>75</b>	<b>70,3</b>	<b>116,1</b>	<b>57,9</b>	<b>86,6</b>	<b>114,4</b>	<b>61,6</b>	<b>69,8</b>	<b>59,1</b>	<b>62,2</b>
Výroba cukru z řepy	564,5	535,5	512,3	591,4	451,9	592,7	636,0	572,8	509,1	506,3	623,7	588,2
Dovoz celkem	305,6	294,0	370,1	426,4	333,1	289,4	286,8	369,7	353,0	364,5	409,1	413,2
– dovoz cukru	86,0	84,0	112,7	133,5	109,0	81,8	74,0	97,5	130,2	105,8	97,1	102,8
– ve výrobcích	219,6	210,0	257,4	292,9	224,1	207,6	212,8	272,3	222,8	306,7	301,8	310,4
<b>Celková nabídka</b>	<b>940,9</b>	<b>923,8</b>	<b>957,4</b>	<b>1 088,1</b>	<b>901,1</b>	<b>939,9</b>	<b>1 009,4</b>	<b>919,9</b>	<b>920,7</b>	<b>940,6</b>	<b>1 091,9</b>	<b>1 063,6</b>
Domácí spotřeba	497,9	518,8	418,2	437,9	351,4	363,2	390,0	377,9	390,0	330,4	478,6	424,2
Vývoz celkem	348,6	330,0	468,9	534,1	491,8	490,2	505,0	480,4	460,9	551,1	551,1	538,1
– vývoz cukru	227,5	215,0	313,3	346,9	305,2	318,7	330,0	303,5	272,3	245,9	334,2	325,8
– ve výrobcích	121,1	115,0	155,6	187,2	186,7	171,4	175,0	183,5	188,3	191,9	206,3	212,3
<b>Celková poptávka</b>	<b>846,5</b>	<b>848,8</b>	<b>887,1</b>	<b>972,0</b>	<b>843,2</b>	<b>853,3</b>	<b>895,0</b>	<b>858,3</b>	<b>850,9</b>	<b>881,5</b>	<b>1 029,7</b>	<b>962,3</b>
Konečná zásoba	94,4	75,0	70,3	116,1	57,9	86,6	114,4	61,6	69,8	59,1	62,2	101,2

Pramen: MZe, ČSÚ a SZIF.

Poznámka: Všechny hospodářské roky jsou od 1. 10. do 30. 9. následujícího roku.

<sup>1)</sup> Stav zásob cukru k 20.10.2023.

## ZAHRANIČNÍ OBCHOD

### Zahraniční obchod s cukrem

Dovoz a vývoz cukru (KN 1701) a cukru ve výrobcích (tis. t, hodnota bílého cukru)

Kategorie/Rok	2009/10	2010/11	2011/12	2012/13	2013/14	2014/15	2015/16	2016/17
Dovoz 1701	90,5	76,5	86,0	84,0	112,7	133,5	109,0	81,8
Dovoz bez 1701	209,5	247,2	219,6	210,0	257,4	292,9	224,1	207,6
<b>Dovoz celkem</b>	<b>300,0</b>	<b>323,7</b>	<b>305,6</b>	<b>294,0</b>	<b>370,1</b>	<b>426,4</b>	<b>333,1</b>	<b>289,4</b>
Vývoz 1701	213,3	164,5	227,5	215,0	313,3	346,9	305,2	318,7
Vývoz bez 1701	138,7	125,1	121,1	115,0	155,6	187,2	186,7	171,4
<b>Vývoz celkem</b>	<b>352,0</b>	<b>289,6</b>	<b>348,6</b>	<b>330,0</b>	<b>468,9</b>	<b>534,1</b>	<b>491,9</b>	<b>490,1</b>
Saldo cukr	122,8	88,0	141,5	131,0	200,6	213,4	196,2	236,9
Saldo výrobků	-70,8	-122,1	-98,5	-95,0	-101,8	-105,7	-37,4	-36,2
<b>Saldo celkem</b>	<b>52,0</b>	<b>-34,1</b>	<b>43,0</b>	<b>36,0</b>	<b>98,8</b>	<b>107,7</b>	<b>158,8</b>	<b>200,7</b>

Kategorie/Rok	2017/18	2018/19	2019/20	2020/21	2021/22	2022/23 <sup>1)</sup>	Celkem
Dovoz 1701	99,3	97,5	130,2	105,8	97,1	102,8	1 406,68
Dovoz bez 1701	290,8	272,3	222,8	306,7	301,8	310,4	3 573,11
<b>Dovoz celkem</b>	<b>390,1</b>	<b>382,3</b>	<b>353,0</b>	<b>412,6</b>	<b>398,8</b>	<b>413,2</b>	<b>4 992,29</b>
Vývoz 1701	317,7	303,5	272,3	245,9	334,2	325,8	3 903,87
Vývoz bez 1701	189,1	183,5	188,3	191,9	206,3	212,3	2 372,13
<b>Vývoz celkem</b>	<b>506,8</b>	<b>487,0</b>	<b>460,7</b>	<b>437,8</b>	<b>540,5</b>	<b>538,1</b>	<b>6 276,10</b>
Saldo cukr	218,4	206,1	142,2	140,1	237,2	223,0	2 497,40
Saldo výrobků	-101,7	-88,8	-34,5	-114,9	-95,5	-98,1	-1 200,98
<b>Saldo celkem</b>	<b>116,7</b>	<b>104,7</b>	<b>107,7</b>	<b>25,2</b>	<b>141,7</b>	<b>124,9</b>	<b>1 283,82</b>

Pramen: Celní statistika MZe.

Poznámka: <sup>1)</sup> odhad.

Ve srovnání s rokem 2021/22 došlo ke zvýšení dovozu cukru (KN 1701) v roce 2022/23 na 103 tis. tun. Je třeba počítat s tím, že se jedná o odhad stejně jako u množství výrobků obsahujících cukr, kdy bylo importováno 310 tis. tun. Předpokládaný pokles vývozu cukru se naplnil u vývozu bílého cukru. Koresponduje to se snížením výroby cukru v roce 2022/23. Nejvíce cukru se dovezlo ze zemí EU, tj. z Německa, Slovenska, Polska, Maďarska a z Rakouska. Ze třetích zemí se dovezlo nejvíce cukru z Brazílie, Rakouska a z Ukrajiny. Vývoz z ČR nejvíce směřoval na Slovensko, do Maďarska, do Německa a do Polska.

**Dovoz a vývoz cukru (KN 1701) a cukru ve výrobcích (tis. t, hodnota bílého cukru)**

Kategorie/Rok	2009/10	2010/11	2011/12	2012/13	2013/14	2014/15	2015/16	2016/17
Dovoz 1701	90,50	76,50	86,00	84,00	112,70	133,50	109,00	81,80
Dovoz bez 1701	209,50	247,20	219,60	210,00	257,40	292,90	224,10	207,60
<b>Dovoz celkem</b>	<b>300,00</b>	<b>323,70</b>	<b>305,60</b>	<b>294,00</b>	<b>370,10</b>	<b>426,40</b>	<b>333,10</b>	<b>289,40</b>
Vývoz 1701	213,30	164,50	227,50	215,00	313,30	346,90	305,20	318,70
Vývoz bez 1701	138,70	125,10	121,10	115,00	155,60	187,20	186,70	171,40
<b>Vývoz celkem</b>	<b>352,00</b>	<b>289,60</b>	<b>348,60</b>	<b>330,00</b>	<b>468,90</b>	<b>534,10</b>	<b>491,90</b>	<b>490,10</b>
Saldo cukr	122,80	88,00	141,50	131,00	200,60	213,40	196,20	236,90
Saldo výrobků	-70,80	-122,10	-98,50	-95,00	-101,80	-105,70	-37,40	-36,20
<b>Saldo celkem</b>	<b>52,00</b>	<b>-34,10</b>	<b>43,00</b>	<b>36,00</b>	<b>98,80</b>	<b>107,70</b>	<b>158,80</b>	<b>200,70</b>

Kategorie/Rok	2017/18	2018/19	2019/20	2020/21	2021/22	2022/23 <sup>1)</sup>	Celkem
Dovoz 1701	99,30	97,50	130,20	105,80	97,07	85,60	1 389,48
Dovoz bez 1701	290,80	272,30	222,80	306,75	301,76	216,60	3 479,31
<b>Dovoz celkem</b>	<b>390,10</b>	<b>382,30</b>	<b>353,00</b>	<b>412,55</b>	<b>398,83</b>	<b>302,20</b>	<b>4 881,28</b>
Vývoz 1701	317,70	303,50	272,30	245,95	334,23	204,03	3 782,11
Vývoz bez 1701	189,10	183,50	188,30	191,85	206,28	163,00	2 322,83
<b>Vývoz celkem</b>	<b>506,80</b>	<b>487,00</b>	<b>460,70</b>	<b>437,80</b>	<b>540,51</b>	<b>367,03</b>	<b>6 105,04</b>
Saldo cukr	218,40	206,10	142,20	140,14	237,15	118,44	2 392,83
Saldo výrobků	-101,70	-88,80	-34,50	-114,90	-95,48	-53,60	-1 156,48
<b>Saldo celkem</b>	<b>116,70</b>	<b>104,70</b>	<b>107,70</b>	<b>25,24</b>	<b>141,67</b>	<b>64,84</b>	<b>1 223,75</b>

Pramen: Celní statistika MZe.

Poznámka: <sup>1)</sup> odhad, rok 2022/23 – období 10/22–6/23.

**Finanční saldo dovozu a vývozu cukru (mil. Kč)**

Rok	2010/11	2011/12	2012/13	2013/14	2014/15	2015/16	2016/17	2017/18
Dovoz	1 168,10	2 005,40	2 157,50	1 839,40	1 504,60	1 409,70	1 407,70	1 160,80
Vývoz	2 436,80	5 263,20	4 950,00	4 322,80	3 683,10	3 661,20	4 155,60	3 308,80
<b>Saldo cukr</b>	<b>1 268,70</b>	<b>3 257,80</b>	<b>2 792,50</b>	<b>2 483,40</b>	<b>2 178,50</b>	<b>2 251,50</b>	<b>2 747,90</b>	<b>2 148,00</b>

Rok	2018/19	2019/20	2020/21	2021/22	Celkem	2022/23 <sup>1)</sup>	Celkem
Dovoz	1 179,80	1 452,60	1 411,70	1 524,10	18 221,40	1 902,47	20 123,87
Vývoz	3 196,30	3 358,50	3 202,00	4 820,30	46 358,60	4 376,15	50 734,75
<b>Saldo cukr</b>	<b>2 016,50</b>	<b>1 905,90</b>	<b>1 790,30</b>	<b>3 296,20</b>	<b>28 137,20</b>	<b>2 473,68</b>	<b>30 610,88</b>

Pramen: Celní statistika MZe.

Poznámka: <sup>1)</sup> odhad, rok 2022/23 – období 10/22–6/23.

Dovoz cukru (KN 1701) v roce 2021/22 meziročně klesl o 8,2 % na 97,1 tis. tun obdobně jako dovoz výrobků obsahujících cukr o 1,6 % na 301,8 tis. tun. Meziročně klesl celkový dovoz cukru a výrobků obsahující cukr o 3,3 % na 398,8 tis. tun. V období 10/2022 až 6/2023 bylo dovezeno 85,6 tis. tun cukru a ve výrobcích 216,6 tis. tun. Celkový vývoz cukru a výrobků se v roce 2021/22 zvýšil o 23,5 % na 540,5 tis. tun. Vývoz cukru (KN 1701) se zvýšil o 36 % na 334,2 tis. tun, výrobky obsahující cukr

o 7,5 % na 206,3 tis. tun. Finanční saldo cukru se v roce 2021/22 zvýšilo o 84,1 % na 3 296,2 mil. Kč. V období 10/2022 až 6/2023 bylo ve finančním vyjádření saldo dovozu a vývozu cukru a výrobků kladné a dosáhlo 2 473,7 mil. Kč.

### Zahraniční obchod se substituenty cukru

Substituenty cukru jsou výrobky, které se používají jako náhradní sladidlo za bílý cukr (čistou sacharózu). Jak pro výrobky s obsahem cukru, tak i pro substituenty jsou stanoveny koeficienty úřadem Eurostat, které vyjadřují průměrný procentuální obsah přidaného cukru v daném výrobku. Z hlediska cukrovarnického průmyslu jsou významnou komoditou, protože jejich zvýšený dovoz může negativně ovlivňovat bilanci komodity cukr. Na rozdíl od zahraničního obchodu s cukrem má ČR každoročně vysoké záporné saldo obchodu s výrobky s obsahem cukru a substituenty cukru. Hlavní příčinou této skutečnosti je, že převážná většina substituentů cukru se v ČR vůbec nevyrobí.

V roce 2022 dovoz isoglukózy klesl z 86,3 tis. tun na 61 tis. tun (o 29,4 % ve srovnání s rokem 2021). Nejvyšší pokles dovozu byl u položky „Isoglukóza, fruktóza 20-50 %“ z 58,8 tis. tun na 31,9 tis. tun. Isoglukóza se dováží především z Maďarska, Slovenska a Rakouska. K navýšení dovozu došlo u sirupů z isoglukózy a ostatních sirupů o 466 tis. tun na 4,1 tis. tun. K růstu dovozu o 6,3 % na 16,6 tis. tun došlo u potravinových přípravků proti roku 2021. Nedošlo tak ke skokovému zvýšení dovozu této položky jako v roce 2018.

#### Dovoz vybraných substituentů cukru do ČR (t, čistého cukru)

CN		2011	2012	2013	2014	2015	2016
17 023 010	Isoglukóza, fruktóza 0–20 %	333	1 944	2 373	739	400	411
17 024 010	Isoglukóza, fruktóza 20–50 %	51 217	26 114	36 251	44 796	42 887	40 226
17 026 010	Isoglukóza, fruktóza nad 50 %	7 871	4 167	4 628	17 996	30 986	10 022
	Isoglukóza celkem	59 421	32 236	43 251	63 531	74 273	50 659
17 029 099	Cukry ostatní	0	0	0	0	0	0
2106 9030; 9059	Sirupy z isoglukózy a ostatní sirupy	1 363	1 798	1 813	1 438	1 214	1 139
21 069 098	Potr. přípravky	9 168	10 096	11 613	12 139	12 398	11 947

CN		2017	2018	2019	2020	2021	2022
17 023 010	Isoglukóza, fruktóza 0–20 %	768	519	371	231	1 155	1 053
17 024 010	Isoglukóza, fruktóza 20–50 %	37 987	32 755	34 485	41 718	58 845	31 856
17 026 010	Isoglukóza, fruktóza nad 50 %	16 011	18 520	23 136	25 195	26 285	28 046
	Isoglukóza celkem	54 766	51 794	57 992	67 144	86 285	60 955
17 029 099	Cukry ostatní	0	0	0	0	0	0
2106 9030; 9059	Sirupy z isoglukózy a ostatní sirupy	1 117	1 424	1 199	3 357	3 674	4 140
21 069 098	Potr. přípravky	16 272	21 613	16 128	15 561	15 654	16 641

Pramen: Celní statistika MZe.

## Zahraniční obchod se zpracovanými výrobky

Objem cukru ve výrobcích obsahujících cukr je vysoký. Cukr obsažený v cukrovinkách představuje jeden z důležitých ukazatelů bilance cukru v ČR. Jedná se o nemalé objemy cukru, které putují oběma směry přes české hranice a mají značný vliv na užití tuzemského cukru. Cukrovinky patří mezi trvalé součásti tradiční potravinářské výroby.

Jedná se především o cukrovinky, čokoládu, mléčné výrobky, trvanlivé pečivo, potravinové přípravky, konzervované ovoce, zmrzlina a ovocné šťávy. U dovozu se sleduje celkový objem výrobků i cukr v nich obsažený. V roce 2022 se dovozy zvýšily u všech položek s výjimkou mléčných výrobků a ovocných šťáv. Dvojnásobný nárůst dovozu je zaznamenán u potravinových přípravků. Objem dovozu se zvýšil o 137,2 tis. tun na 270,3 tis. tun. V přepočtu na cukr se dovoz zvýšil o 42,3 tis. tun cukru.

### Dovoz (výběr nejdůležitějších položek)

CN	Název		2012	2013	2014	2015	2016	2017
1704	Cukrovinky	tis. t	18,1	21,8	24,4	24,7	25,6	26,5
		tis. t cukr	10,7	12,8	14,4	14,7	15,3	15,8
1806	Čokoláda	tis. t	73,1	82,7	78	81,8	88,1	81,8
		tis. t cukr	24,8	27,9	26,2	27,3	26,9	25,6
0402–0403	Mléčné výrobky	tis. t	36,3	32,5	32,9	32,9	30,2	30,3
		tis. t cukr	5,9	5,7	5,8	6	5,9	5,5
1905	Trvanlivé pečivo	tis. t	111,6	130,5	127,7	126,9	134,1	159,2
		tis. t cukr	48,3	57,3	57,0	56,3	58,4	68,4
1901–2106	Potravinové přípravky	tis. t	87,1	101,3	99,9	104,3	110,6	120,1
		tis. t cukr	26,6	30,9	30,2	31,4	34,2	35,6
2008–2007	Konzervované ovoce	tis. t	147,3	38,6	35,6	36,6	34,2	37,7
		tis. t cukr	27,4	7,0	7,0	6,9	6,5	7,1
2105	Zmrzlina	tis. t	20,5	20,3	17,5	23,4	24,5	20,6
		tis. t cukr	4,1	4,1	3,5	4,7	4,8	4,1
2009	Ovocné šťávy	tis. t	24,0	26,2	24,5	29,1	34,3	35,3
		tis. t cukr	4,3	4,4	4,2	5,0	8,1	6,9

CN	Název		2018	2019	2020	2021	2022
1704	Cukrovinky	tis. t	27,2	25,7	23,6	25,2	30,1
		tis. t cukr	16,2	15,2	13,9	14,9	17,9
1806	Čokoláda	tis. t	82,7	86,1	83,9	90,7	95,6
		tis. t cukr	25,6	26,1	25,6	27,6	29,5
0402–0403	Mléčné výrobky	tis. t	33,0	28,4	28,7	28,7	18,9
		tis. t cukr	5,9	5,2	5,1	5,2	4,1
1905	Trvanlivé pečivo	tis. t	63,9	59,2	59,8	60,1	66,4
		tis. t cukr	15,7	14,8	14,9	14,9	16,6
1901–2106	Potravinové přípravky	tis. t	140,7	125,6	128,0	133,1	270,3
		tis. t cukr	41,2	37,6	39,3	41,1	83,4
2008–2007	Konzervované ovoce	tis. t	35,7	35,1	34,8	36,3	37,0
		tis. t cukr	6,8	7,0	7,5	8,6	8,7
2105	Zmrzlina	tis. t	25,0	25,3	26,1	28,8	28,7
		tis. t cukr	5,0	5,1	5,2	5,8	5,7
2009	Ovocné šťávy	tis. t	42,1	41,5	42,3	48,7	45,9
		tis. t cukr	7,6	7,2	6,2	7,0	6,4

Pramen: Celní statistika MZe, ÚZEI.

**Vývoz (výběr nejdůležitějších položek)**

CN	Název		2012	2013	2014	2015	2016	2017
1704	Cukrovinky	tis. t	40,3	52,7	57,3	62,7	64,3	62,7
		tis. t cukr	24,0	31,3	34,2	37,3	38,3	37,4
1806	Čokoláda	tis. t	39,0	54,8	55,7	62,9	63,6	55,4
		tis. t cukr	13,1	18,3	18,4	20,5	20,7	17,5
0402+0403	Mléčné výrobky	tis. t	38,2	39,4	37,4	37,9	37,4	36,7
		tis. t cukr	4,9	5,2	4,9	5,1	5,2	5,2
1905	Trvanlivé pečivo	tis. t	71,0	110,6	106,7	120,0	158,9	162,6
		tis. t cukr	27,6	41,3	40,7	46,2	59,2	58,2
1901+2106	Potravinové přípravky	tis. t	30,1	47,8	51,2	58,7	52,2	60,8
		tis. t cukr	10,9	16,0	16,5	18,8	16,9	19,4
2008+2007	Konzervované ovoce	tis. t	16,3	18,2	18,2	20,3	27,7	27,1
		tis. t cukr	5,2	5,8	5,7	6,6	10,6	10,5
2105	Zmrzlina	tis. t	4,4	8,7	13,1	8,1	10,5	12,8
		tis. t cukr	0,9	1,7	2,6	1,6	2,1	2,6
2009	Ovocné šťávy	tis. t	10,1	8,5	6,6	6,7	6,4	6,6
		tis. t cukr	1,7	1,8	1,3	1,4	1,2	1,3

CN	Název		2018	2019	2020	2021	2022
1704	Cukrovinky	tis. t	62,8	66,2	56,6	62,6	76,1
		tis. t cukr	37,4	39,5	33,7	37,3	45,4
1806	Čokoláda	tis. t	56,0	56,4	55,6	55,4	57,1
		tis. t cukr	17,2	17,4	16,8	16,4	16,8
0402+0403	Mléčné výrobky	tis. t	36,1	34,5	33,6	32,5	7,1
		tis. t cukr	4,9	4,7	4,6	4,4	1,7
1905	Trvanlivé pečivo	tis. t	110,7	156,2	154,8	127,6	137,0
		tis. t cukr	29,6	37,1	36,8	33,9	36,3
1901+2106	Potravinové přípravky	tis. t	63,9	79,8	80,6	82,3	85,8
		tis. t cukr	20,1	24,9	25,9	26,6	27,7
2008+2007	Konzervované ovoce	tis. t	24,6	23,9	23,7	20,3	17,9
		tis. t cukr	9,3	9,1	9,5	7,2	5,8
2105	Zmrzlina	tis. t	13,3	12,6	12,1	12,2	19,7
		tis. t cukr	2,7	2,5	2,4	2,4	3,9
2009	Ovocné šťávy	tis. t	6,5	6,0	7,4	10,0	9,7
		tis. t cukr	1,5	1,2	1,9	3,2	3,3

Pramen: Celní statistika MZe, ÚZEI.

Vývoz u sledovaných osmi položek se v roce 2022 zvýšil u zmrzliny o 61,5 % na 19,7 tis. tun (v přepočtu na cukr o 3,9 tis. tun), u cukrovinek o 21,6 % na 76,1 tis. tun (v přepočtu na cukr o 8,1 tis. tun). V položce trvanlivé pečivo se navýšil vývoz o 7,3 % na 137 tis. tun (v přepočtu na cukr o 2,4 tis. tun).

K nejvýraznějšímu poklesu vývozu došlo u mléčných výrobků o 25,2 tis. tun na 7,1 tis. tun v roce 2022 (po přepočtu na cukr o 2,7 tis. tun cukru). Méně se meziročně vyvezlo i konzervovaného ovoce a ovocných šťáv.

Vydalo Ministerstvo zemědělství  
Těšnov 65/17, 110 00 Praha 1  
internet: [www.eagri.cz](http://www.eagri.cz)  
e-mail: [info@mze.cz](mailto:info@mze.cz)

**ISBN 978-80-7434-747-4**

Praha 2023