



ZPRÁVA O TRHU HOVĚZÍHO A VEPŘOVÉHO MASA

Vývoj cen:

	3.	4. za studena
↑ Mladí býci tř. R	107,72	109,95 Kč/kg JUT
↑ Býci nad 2 r. tř. R	102,86	107,22 Kč/kg JUT
↑ Jalovice tř. R	87,18	87,56 Kč/kg JUT
↓ Krávy tř. O	76,64	75,92 Kč/kg JUT
↓ Prasata tř. SEU	52,12	50,25 Kč/kg JUT
↓ Prasata tř. S-P	52,10	50,25 Kč/kg JUT

Obsah:

Komoditní zpravodajství	1
Zpeněžování SEUROP, grafy	2-8
CZV a CPV za 27. 1. 2024	9-10
Denní vývoj CZV, grafy	11
Měsíční bilance podniků, (leden)	12-13
Reprezentativní ceny, grafy	14-20
Informace ze zahraničí a ČR	22

Komoditní zpravodajství Vývoj CZV jatečných zvířat

V průběhu 4. týdne (22. 1. – 28. 1. 2024) se ve sledovaných podnicích porazilo, klasifikovalo a ocenilo podle SEUROP normy o 43 kusů dospělého jatečného skotu více než v předchozím týdnu. Nejvýrazněji vzrostly porážky mladých býků (+68 ks), dále pak krav (+54 ks), jalovic (+5 ks) a volů (+3 ks). Opačný vývoj měly porážky býků starších 2 let (-87 ks). Největší podíl na porážkách měly ve 4. týdnu krávy 52,4 %, dále byli mladí býci 28,2 %, jalovice 11,2 %, býci starší 2 let 8,1 % a volí 0,2 %. Celková cena skotu během 3. týdne stagnovala (+0,08 Kč/kg JUT) na 88,65 Kč/kg JUT. Ve 4. týdnu se tato cena zvýšila (+0,79 Kč/kg JUT) na 89,44 Kč/kg JUT. Celkové ceny kategorií se vyvíjely různě. Celková cena mladých býků stoupla (+1,92 Kč/kg JUT) na hodnotu 109,51 Kč/kg JUT. Podobný vývoj měla i celková cena krav (+1,93 Kč/kg JUT) na 74,36 Kč/kg JUT. Celková cena býků starších dvou let se také zvýšila (+0,35 Kč/kg JUT) na hodnotu 106,40 Kč/kg JUT. Celková cena jalovic téměř stagnovala (+0,13 Kč/kg JUT) na 80,02 Kč/kg JUT. Voly porážely v obou týdnech jen 2 podniky z našich respondentů, a to pouze 5 kusů.

Za 1. až 4. týden 2024 dosáhly celkové ceny v průměru následujících hodnot: ml. býci 107,88 Kč/kg JUT, býci starších 2 let 105,98 Kč/kg JUT, krávy 73,44 Kč/kg JUT a jalovice 79,98 Kč/kg JUT. V meziročním srovnání rozdíl činí: u ml. býků -0,22 Kč/kg JUT, u býků starších 2 let -0,51 Kč/kg JUT, u krav -8,15 Kč/kg JUT a u jalovic -3,89 Kč/kg JUT.

V denním sledování 13ti vybraných podniků dosáhla CZV jat. býků tř. SEUR ve 3. týdnu 2024 v průměru 109,30 Kč/kg JUT a ve 4. týdnu 110,60 Kč/kg JUT.

Cena jatečných prasat za třídy S-T se v průběhu 3. týdne změnila minimálně (-0,11 Kč/kg JUT) na hodnotu 51,82 Kč/kg JUT. Během 4. týdne tato cena spadla (-1,87 Kč/kg JUT) na hodnotu 49,95 Kč/kg JUT. Ve 4. týdnu bylo ve sledovaných podnicích poraženo o 718 kusů prasat více než v předchozím týdnu. Více prasat bylo poraženo v jakost. třídách: S (+827 ks), U (+73 ks), R (+20 kusů), O (+9 ks), P (+7 ks) a T (+64 ks). Naopak méně prasat bylo poraženo ve třídě E (-239 ks) a třídě N (-43 ks).

Do tříd SEU bylo zařazeno 98,0 % jatečných prasat za průměrnou cenu 50,25 Kč/kg JUT. Tato cena je nižší (-1,87 Kč/kg JUT) ve srovnání s cenou z předchozího týdne. Ve 4. týdnu se průměrná porážková hmotnost v mase (JUT) pohybovala ve tř. S až P v rozpětí od 91 do 105 kg. V nejvíce zastoupené třídě S (53 %), dosáhla porážková hmotnost 91 kg JUT za studena, tj. shodně s předchozím 3. týdnem.

Za týdny 1. až 4. 2024 dosáhla cena prasat tř. SEU v průměru 51,67 Kč/kg JUT, tj. o 2,17 Kč/kg JUT více než za stejné období roku 2023 a o 19,29 Kč/kg JUT více než za stejné období roku 2022.

Z denního sledování CZV jatečných prasat tř. SEU 13ti vybraných podniků je vidět, že ve 3. týdnu cena dosáhla v průměru 51,94 Kč/kg JUT a ve 4. týdnu 49,86 Kč/kg JUT.

CZV v jednotlivých kategoriích jsou uváděny v Kč/kg JUT za studena.

Všechny výše uvedené ceny jsou realizační ceny bez DPH.

TISČR SZIF

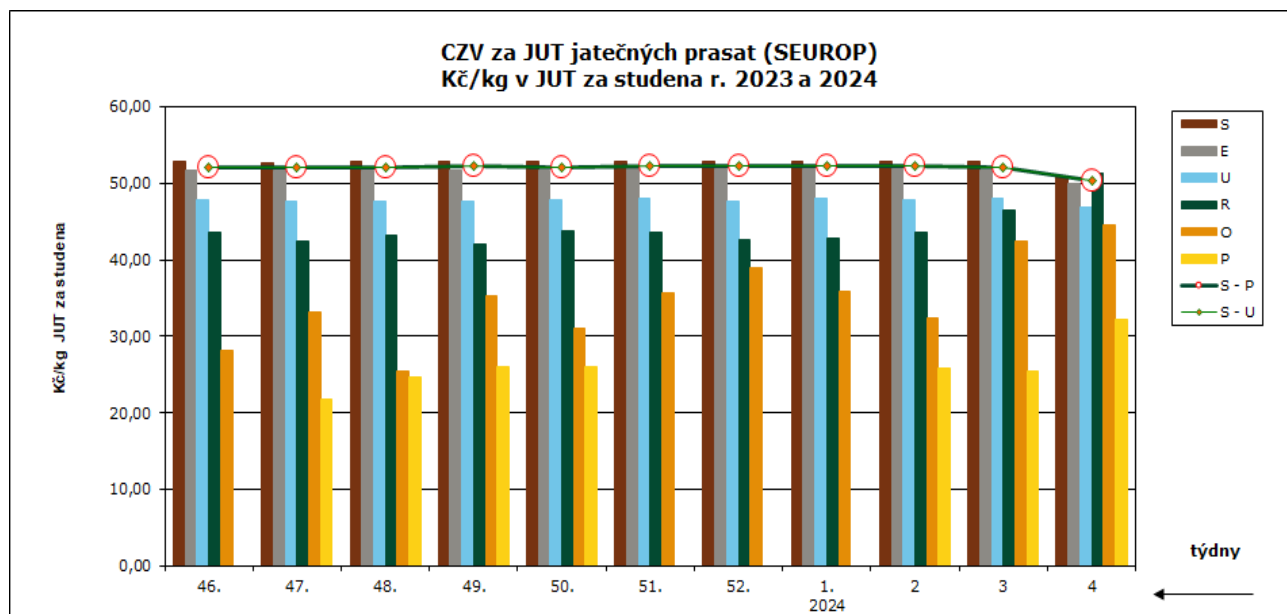

CZV prasat za 3. týden (15. 1. – 21. 1. 2024) SEUROP Kč/kg JUT za studena
16 podniků

DRUH	JAKOST	Cena JUT	množství v kusech	hmotnost JUT (kg)	Zmasilost (%)	prům. hm. JUT	prům. hm. v živém	% zastoup. kusů
PRASATA	S	52,79	12 691	1 156 702	61,90	91	118	51,2%
	E	51,73	10 706	1 015 242	58,20	95	123	43,2%
	U	47,98	926	89 997	53,51	97	126	3,7%
	R	46,38	48	4 781	48,06	100	129	0,2%
	O	42,33	6	572	43,23	95	124	0,0%
	P	*	1	106	31,09	106	138	0,0%
	N	19,49	264	12 168	63,41	46	60	1,1%
	T	35,94	124	15 484	58,15	125	162	0,5%
	celkem S - T	51,82	24 766	2 295 052	59,88	93	120	100,0%
	celkem S - P	52,10	24 378	2 267 400	59,88	93	121	
celkem S - U	52,12	24 323	2 261 941	59,91	93	121	98,2%	

 Pramen: TIS^{CR} SZIF; Pozn.: ceny jsou bez DPH a nezahrnují dopravní náklady; * důvěrný údaj

CZV prasat za 4. týden (22. 1. – 28. 1. 2024) SEUROP Kč/kg JUT za studena
16 podniků

DRUH	JAKOST	Cena JUT	množství v kusech	hmotnost JUT (kg)	Zmasilost (%)	prům. hm. JUT	prům. hm. v živém	% zastoup. kusů
PRASATA	S	50,82	13 518	1 231 885	62,01	91	118	53,0%
	E	49,88	10 467	987 297	58,20	94	123	41,1%
	U	46,85	999	97 123	53,38	97	126	3,9%
	R	51,30	68	6 481	47,94	95	124	0,3%
	O	44,54	15	1 427	43,22	95	124	0,1%
	P	32,26	8	840	38,50	105	137	0,0%
	N	19,65	221	11 285	62,90	51	66	0,9%
	T	34,98	188	23 314	57,83	124	161	0,7%
	celkem S - T	49,95	25 484	2 359 651	59,96	93	120	100,0%
	celkem S - P	50,25	25 075	2 325 053	59,97	93	121	
celkem S - U	50,25	24 984	2 316 304	60,02	93	121	98,0%	

 Pramen: TIS^{CR} SZIF; Pozn.: ceny jsou bez DPH a nezahrnují dopravní náklady;

 Pramen: TIS^{CR} SZIF; Pozn.: ceny jsou bez DPH a nezahrnují dopravní náklady


CZV skotu za 3. týden (15. 1. – 21. 1. 2024) SEUROP Kč/kg JUT za studena 16 podniků

DRUH	JAKOST	Číslo řádku	Cena JUT	množství v kusech	hmotnost JUT	prům.hm. JUT	prům.hm. v živém	zastoupení v jak. tř.	
MLADÍ BÝCI	Celkem dle SEUROP	1	107,59	549	211 413	385	699	100,0%	
	z toho S	2							
	12 podniků	E	3	116,07	9	4 444	494	897	1,6%
		U	4	111,05	176	75 176	427	776	32,1%
		z toho U2	5	111,15	155	66 726	430	782	28,2%
		z toho U3	6	110,08	19	7 615	401	728	3,5%
		R	7	107,72	234	89 217	381	692	42,6%
		z toho R2	8	108,07	182	68 371	376	682	33,2%
		z toho R3	9	109,84	25	9 774	391	710	4,6%
		O	10	101,45	108	36 482	338	613	19,7%
		z toho O2	11	101,81	67	22 069	329	598	12,2%
		z toho O3	12	100,87	27	10 163	376	683	4,9%
		P	13	93,54	22	6 094	277	503	4,0%
BÝCI	Celkem dle SEUROP	14	106,06	263	106 530	405	735	100,0%	
	z toho S	15							
	15 podniků	E	16	117,58	9	4 569	508	922	3,4%
		U	17	110,93	98	44 194	451	819	37,3%
		R	18	102,86	96	39 304	409	743	36,5%
		z toho R3	19	107,58	12	5 471	456	828	4,6%
		O	20	100,86	48	15 667	326	593	18,3%
	P	21	84,24	12	2 796	233	423	4,6%	
VOLI	Celkem dle SEUROP	22	*	1	200	200	363	100,0%	
	z toho S	23							
	1 podnik	E	24						
		U	25						
		z toho U2	26						
		z toho U3	27						
		z toho U4	28						
		R	29						
		z toho R3	30						
		z toho R4	31						
		O	32						
		z toho O3	33						
	z toho O4	34							
	P	35	*	1	200	200	363	100,0%	
KRÁVY	celkem dle SEUROP	36	72,42	1 091	327 920	301	583	100,0%	
	z toho S	37							
	13 podniků	E	38						
		U	39	89,47	26	11 440	440	853	2,4%
		R	40	84,53	162	59 919	370	717	14,8%
		z toho R3	41	83,59	80	30 201	378	732	7,3%
		z toho R4	42	86,28	22	8 627	392	760	2,0%
		O	43	76,64	556	170 821	307	595	51,0%
		z toho O2	44	76,27	325	95 349	293	569	29,8%
		z toho O3	45	78,00	164	54 544	333	645	15,0%
		z toho O4	46	77,98	29	10 353	357	692	2,7%
		P	47	53,29	347	85 739	247	479	31,8%
		z toho P2	48	52,48	240	60 158	251	486	22,0%
	z toho P3	49	51,41	28	7 079	253	490	2,6%	



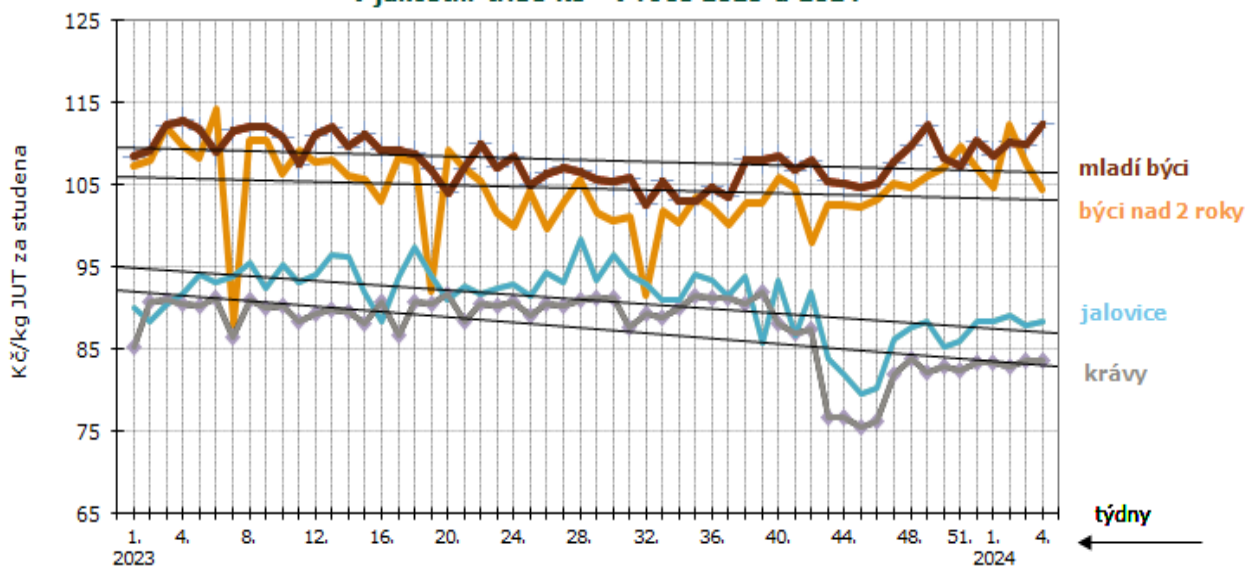
CZV skotu za 3. týden SEUROP Kč/kg JUT za studena

pokračování tabulky

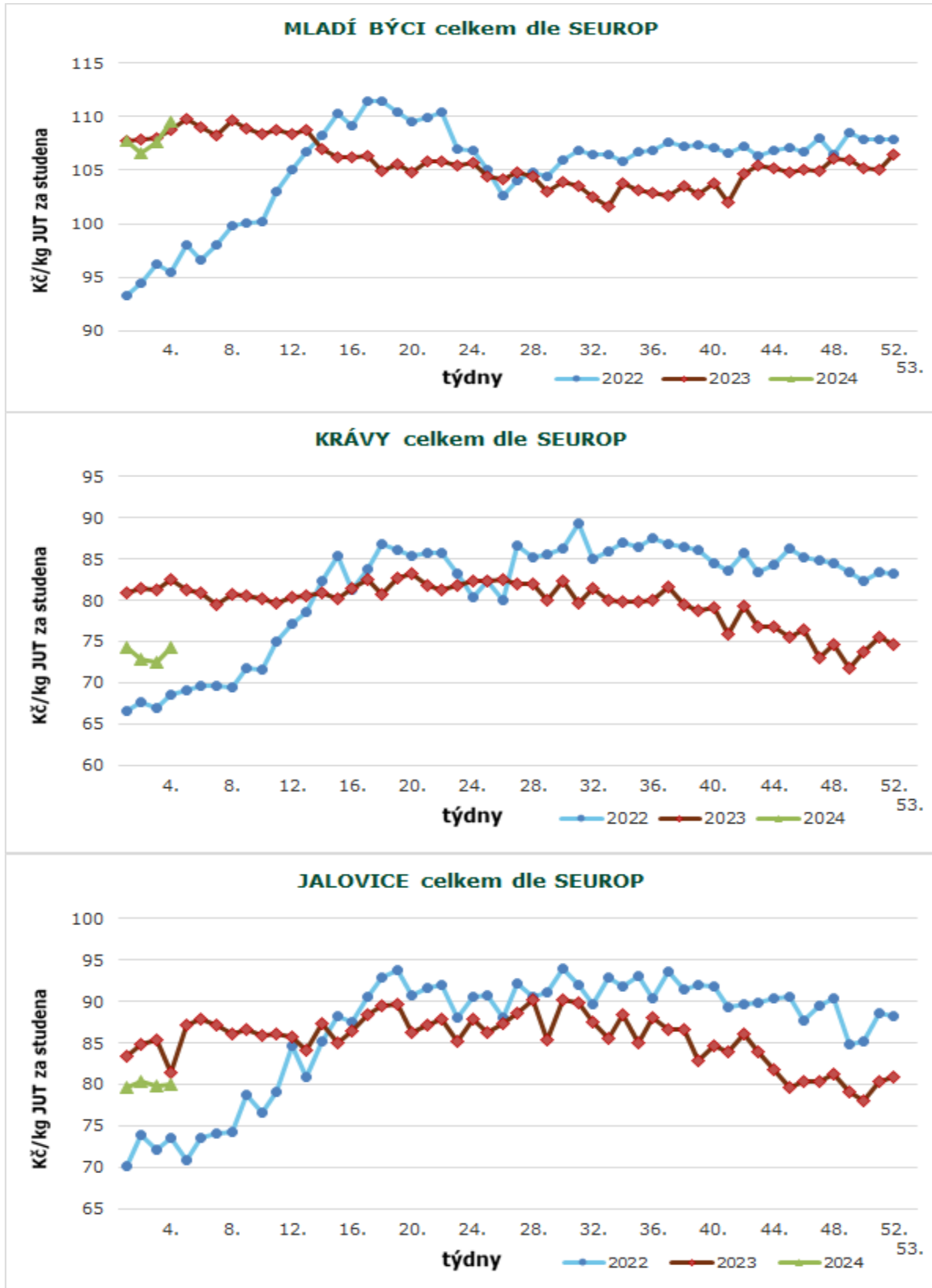
DRUH	JAKOST	Číslo řádku	Cena JUT	množství v kusech	hmotnost JUT	prům.hm. JUT	prům.hm. v živém	zastoupení v jak. tř.	
JALOVICE	celkem dle SEUROP	50	79,89	239	60 933	255	481	100,0%	
	z toho S	51							
	10 podniků	E	52						
		U	53	93,22	5	1 917	383	724	2,1%
	z toho U2	54	*	2	781	391	737	0,8%	
	z toho U3	55	*	2	726	363	685	0,8%	
		R	56	87,18	33	10 712	325	613	13,8%
	z toho R2	57	86,02	20	6 082	304	574	8,4%	
	z toho R3	58	87,88	5	1 580	316	596	2,1%	
	z toho R4	59	89,03	7	2 617	374	705	2,9%	
		O	60	79,61	166	41 729	251	474	69,5%
	z toho O2	61	77,53	97	22 551	232	439	40,6%	
	z toho O3	62	82,17	52	14 642	282	531	21,8%	
	z toho O4	63	83,75	9	2 885	321	605	3,8%	
	P	64	65,88	35	6 575	188	354	14,6%	
SKOT celkem	(ř. 1,14,22,36,50)	65	88,65	2 143	706 995	330			

Pramen: TIS^{ČR} SZIF; Pozn. (*) důvěrný údaj; ceny jsou bez DPH a nezahrnují dopravní náklady

Týdenní vývoj CZV jatečných býků, krav a jalovic v jakostní třídě R3 v roce 2023 a 2024



Pramen: TIS^{ČR} SZIF; ceny jsou bez DPH a nezahrnují dopravní náklady



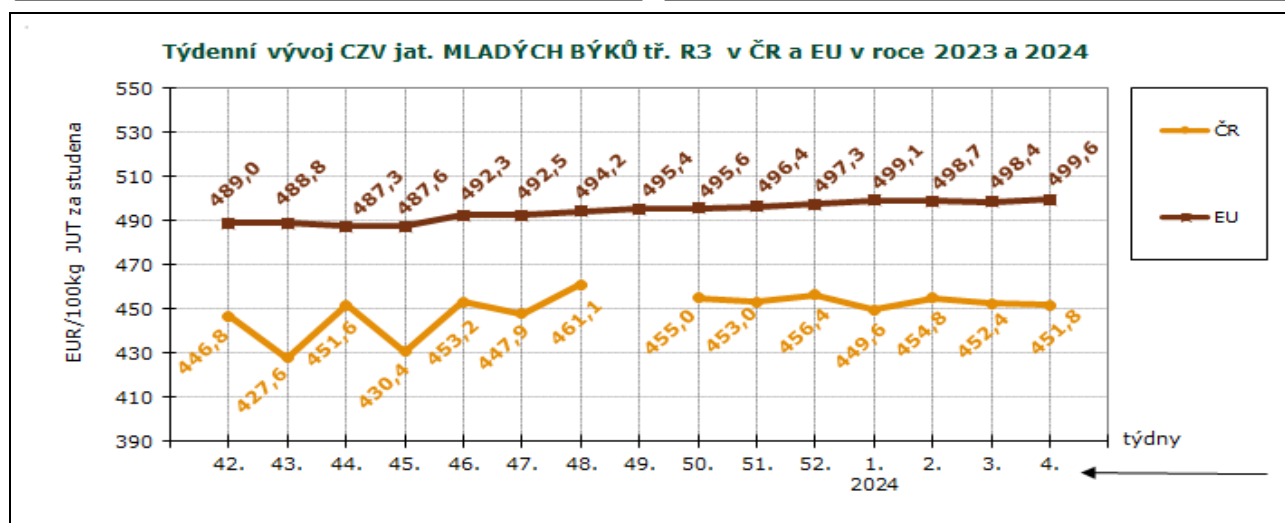
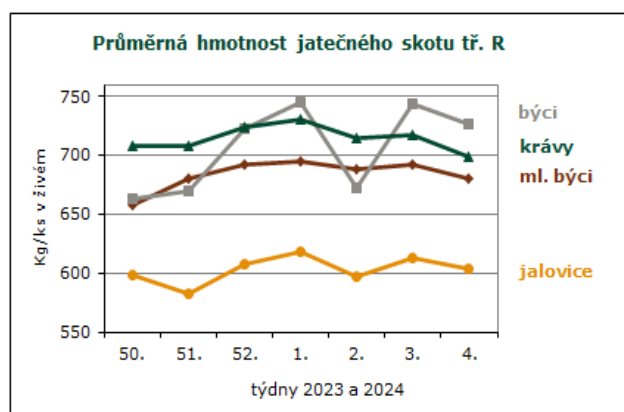
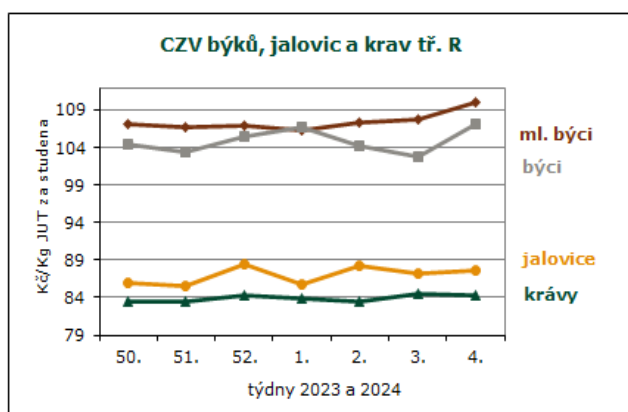
Pramen: TIS^{ČR} SZIF, Pozn.: ceny jsou bez DPH a nezahrnují dopravní náklady

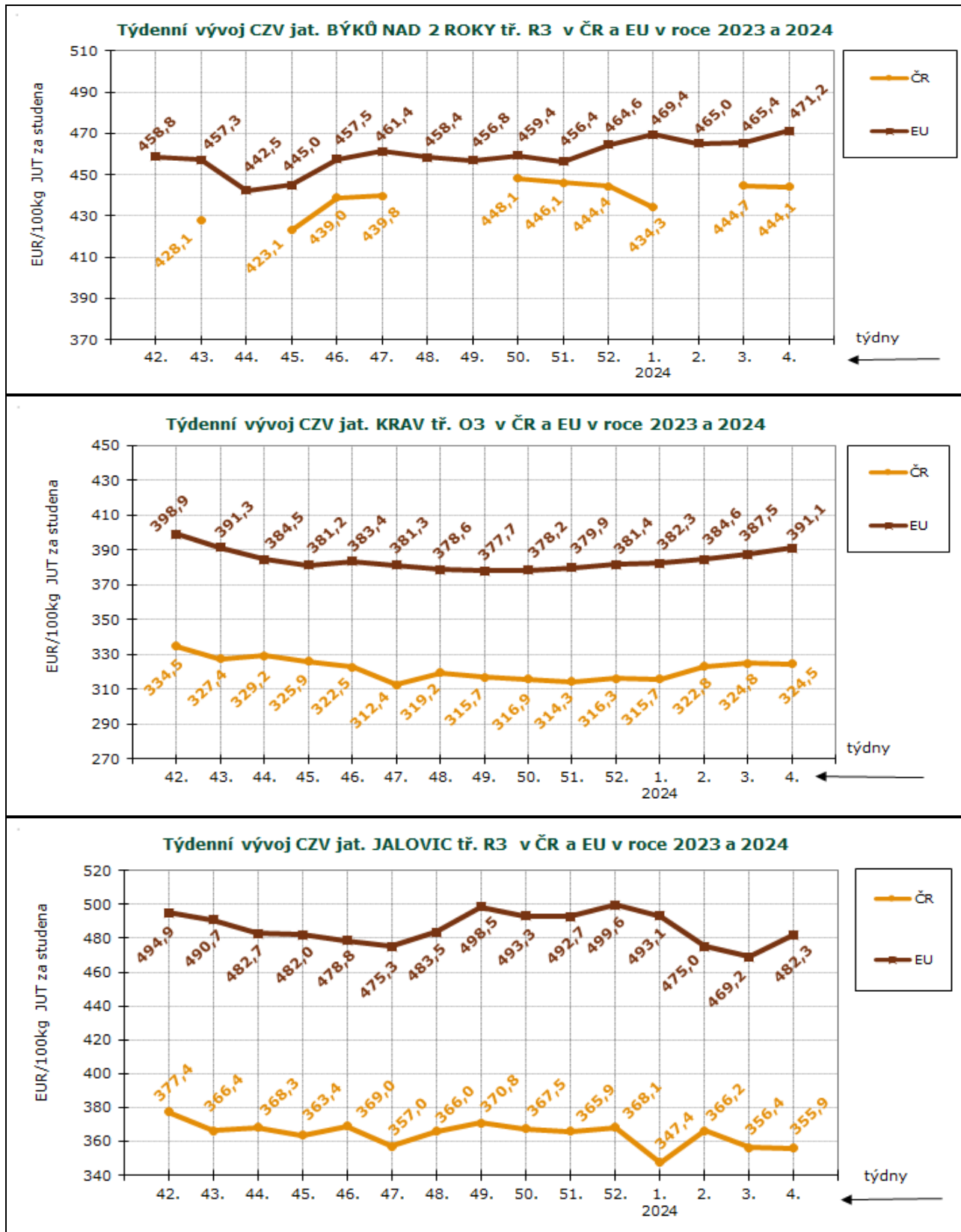

CZV skotu za 4. týden (22. 1. – 28. 1. 2024) SEUROP Kč/kg JUT za studena 16 podniků

DRUH	JAKOST	Číslo řádku	Cena JUT	množství v kusech	hmotnost JUT	prům.hm. JUT	prům.hm. v živém	zastoupení v jak. tř.	
MLADÍ BÝCI	Celkem dle SEUROP	1	109,51	617	234 755	380	691	100,0%	
	z toho S	2							
	14 podniků	E	3	114,57	5	2 481	496	901	0,8%
		U	4	112,36	223	95 085	426	774	36,1%
		z toho U2	5	112,39	212	90 062	425	771	34,4%
		z toho U3	6	112,14	9	4 040	449	815	1,5%
		R	7	109,95	264	98 836	374	680	42,8%
		z toho R2	8	109,55	199	73 632	370	672	32,3%
		z toho R3	9	112,44	43	16 605	386	701	7,0%
		O	10	102,13	107	32 909	308	558	17,3%
		z toho O2	11	100,95	65	18 969	292	530	10,5%
		z toho O3	12	103,70	25	8 742	350	635	4,1%
		P	13	93,79	18	5 444	302	549	2,9%
BÝCI	Celkem dle SEUROP	14	106,40	176	64 601	367	666	100,0%	
	z toho S	15							
	14 podniků	E	16	*	2	970	485	881	1,1%
		U	17	110,95	57	24 354	427	776	32,4%
		R	18	107,22	66	26 418	400	727	37,5%
		z toho R3	19	104,50	9	3 887	432	784	5,1%
		O	20	97,92	34	10 208	300	545	19,3%
	P	21	84,94	17	2 651	156	283	9,7%	
VOLI	Celkem dle SEUROP	22	97,51	4	1 052	263	477	100,0%	
	z toho S	23							
	2 podniky	E	24						
		U	25						
		z toho U2	26						
		z toho U3	27						
		z toho U4	28						
		R	29	*	1	357	357	648	25,0%
		z toho R3	30						
		z toho R4	31						
		O	32	96,23	3	695	232	420	75,0%
		z toho O3	33						
	z toho O4	34							
	P	35							
KRÁVY	celkem dle SEUROP	36	74,36	1 145	345 682	302	585	100,0%	
	z toho S	37							
	13 podniků	E	38						
		U	39	88,82	52	21 741	418	810	4,5%
		R	40	84,22	228	82 136	360	698	19,9%
		z toho R3	41	83,55	89	32 703	367	712	7,8%
		z toho R4	42	86,06	28	11 160	399	772	2,4%
		O	43	75,92	567	169 825	300	580	49,5%
		z toho O2	44	76,14	348	100 471	289	560	30,4%
		z toho O3	45	75,55	144	46 530	323	626	12,6%
		z toho O4	46	78,59	33	11 131	337	654	2,9%
		P	47	55,03	298	71 980	242	468	26,0%
		z toho P2	48	54,47	179	43 697	244	473	15,6%
		z toho P3	49	53,95	25	6 333	253	491	2,2%


CZV skotu za 4. týden SEUROP Kč/kg JUT za studena
pokračování tabulky

DRUH	JAKOST	Číslo řádku	Cena JUT	množství v kusech	hmotnost JUT	prům.hm. JUT	prům.hm. v živém	zastoupení v jak. tř.
JALOVICE	celkem dle SEUROP	50	80,02	244	63 813	262	494	100,0%
	z toho S	51						
10 podniků	E	52						
	U	53	93,56	15	5 064	338	637	6,1%
	z toho U2	54	93,61	14	4 656	333	628	5,7%
	z toho U3	55						
	R	56	87,56	46	14 702	320	603	18,9%
	z toho R2	57	86,63	26	7 932	305	576	10,7%
	z toho R3	58	88,31	12	3 968	331	624	4,9%
	z toho R4	59	89,24	7	2 346	335	632	2,9%
	O	60	79,21	147	38 067	259	489	60,2%
	z toho O2	61	77,75	81	19 438	240	453	33,2%
	z toho O3	62	80,52	48	13 577	283	534	19,7%
	z toho O4	63	82,81	11	3 592	327	616	4,5%
	P	64	55,18	36	5 980	166	313	14,8%
SKOT celkem	(ř. 1,14,22,36,50)	65	89,44	2 186	709 902	325		

 Pramen: TIS^{CR} SZIF; Pozn. (*) důvěrný údaj; ceny jsou bez DPH a nezahrnují dopravní náklady

 Pramen: TIS^{CR} SZIF, Evropská komise; Pozn.: ceny jsou bez DPH a zahrnují dopravní náklady



Pramen: TISČR SZIF, Evropská komise; Pozn.: ceny jsou bez DPH a zahrnují dopravní náklady



Ceny zemědělských výrobců skotu a prasat za 27. 1. 2024 Kč/kg v JUT za studena

Druh	za 27. 1. 24	za 13. 1. 24	za 27. 1. 23	Index (%) k 13. 1. 24	Index (%) k 27. 1. 23
SKOT jakostních tříd SEUR	105,42	105,00	105,51	100,4	99,9
Mladí býci+býci+voli Celkem	110,68	109,39	105,85	101,2	104,6
Mladí býci+býci+voli tř. SEUR	112,82	111,98	110,10	100,8	102,5
Jalovice celkem	80,56	85,49	86,52	94,2	93,1
Jalovice tř. SEUR	92,01	92,03	94,77	100,0	97,1
Krávy Celkem	75,76	77,89	87,91	97,3	86,2
Krávy tř. EUR	87,55	88,21	94,99	99,3	92,2
Telata mléčná	*	-	-	-	-
Prasata Celkem	50,27	51,67	48,76	97,3	103,1
Prasata tř. SEU	50,42	51,94	49,17	97,1	102,5
Ovce a kozy	-	-	-	-	-

Pramen: TIS^{ČR} SZIF; Pozn.: ceny jsou bez DPH a nezahrnují dopravní náklady, * důvěrný údaj

Ceny průmysl. výrobců vybraných druhů výsekového masa za 27. 1. 2024 v Kč/kg

Druh	za 27. 1. 24	za 13. 1. 24	za 27. 1. 23	Index (%) k 13. 1. 24	Index (%) k 27. 1. 23
HOVĚZÍ MASO VÝSEKOVÉ					
H. čtvrt' přední I.	123,00	121,13	123,00	101,5	100,0
H. čtvrt' zadní I.	128,96	126,64	129,39	101,8	99,7
H. přední bez kosti - prům.	176,06	166,61	162,08	105,7	108,6
H. zadní bez kosti - prům.	199,14	193,71	209,61	102,8	95,0
H. přední s kostí - prům.	110,51	116,32	113,88	95,0	97,0
H. svičková vč. KÚ - prům.	546,86	540,58	552,88	101,2	98,9
H. roštěná vč. KÚ - prům.	242,37	255,29	256,12	94,9	94,6
VEPŘOVÉ MASO VÝSEK.					
V. předek	73,06	74,28	67,36	98,4	108,5
V. kýta s kostí	69,84	64,88	68,20	107,6	102,4
V. pečeně	100,87	107,23	88,01	94,1	114,6
V. krkovice	105,09	107,89	95,59	97,4	109,9
V. bok	75,29	73,40	74,87	102,6	100,6
V. kýta bez kosti	97,43	101,26	92,95	96,2	104,8
V. plec bez kosti	93,05	94,49	75,05	98,5	124,0
V. 1/2 se sádlem, s hl. a noh.	62,49	63,92	62,71	97,8	99,6
V. 1/2 bez sádla, s hl. a noh.	68,78	69,64	53,15	98,8	129,4
V. 1/2 bez hl.-kostry speciál	70,35	73,27	70,16	96,0	100,3

Pramen: TIS^{ČR} SZIF; Pozn.: ceny jsou bez DPH

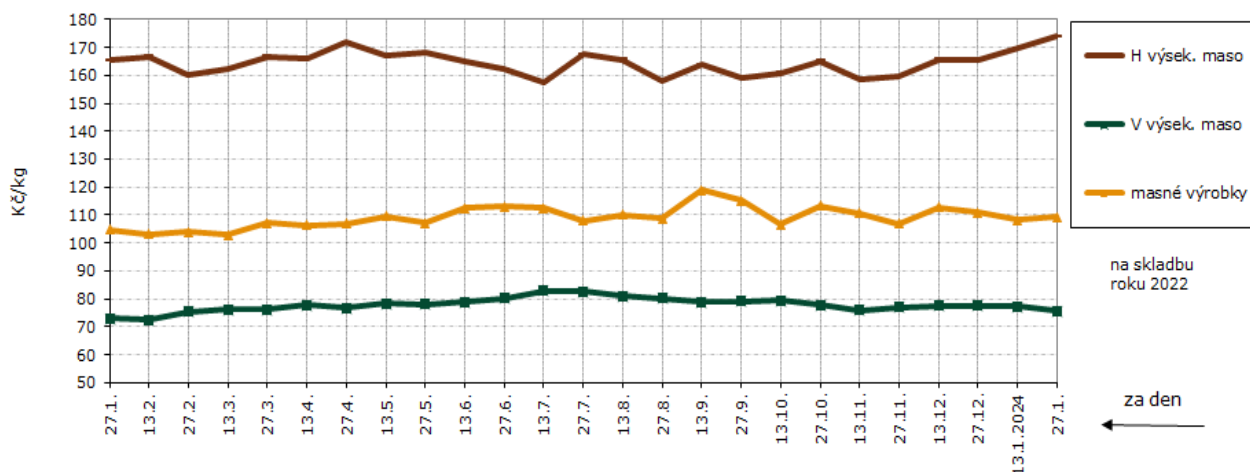


Ceny průmysl. výrobců masných výrobků za 27. 1. 2024 v Kč/kg

Druh	za 27. 1. 24	za 13. 1. 24	za 27. 1. 23	Index (%) k 13. 1. 24	Index (%) k 27. 1. 23
MASNÉ VÝROBKY					
Špekáčky	110,29	90,58	96,40	121,8	114,4
Jemné párky	104,62	123,50	116,99	84,7	89,4
Obyčejné párky	94,71	95,65	91,31	99,0	103,7
Slovenský salám	53,80	54,78	50,62	98,2	106,3
Gothajský salám	70,43	81,87	74,21	86,0	94,9
Šunkový salám	107,45	107,72	100,32	99,7	107,1
Turistický trvanlivý	122,86	104,03	112,55	118,1	109,2
Vysočina	122,23	122,45	116,69	99,8	104,7
Selský salám	122,17	133,27	109,85	91,7	111,2
Poličan	147,65	157,95	137,31	93,5	107,5
Debrecínská pečeně	119,94	115,35	128,81	104,0	93,1
Anglická slanina	139,10	130,28	128,42	106,8	108,3
Lahůdkové játrovky	84,00	79,93	79,46	105,1	105,7
Uzená rolovaná plec	128,15	124,88	112,96	102,6	113,4
Vepřová šunka dušená	127,13	131,20	122,73	96,9	103,6
KONZERVY – ceny přepočtené na 1 kg					
H. ve vlastní šťávě I.j. prům.	-	-	-	-	-
V. ve vlastní šťávě I.j. prům.	-	-	-	-	-
Játrová paštika prům.	-	-	-	-	-
Šunka v plechu a fólii prům.	*	*	*	-	-
VEPŘOVÉ SÁDLO					
V. sádlo syr. s kůží	-	-	*	-	-
V. sádlo syr. bez kůže	44,49	48,78	52,86	91,2	84,2
Škvař. sádlo pro VO - prům.	63,22	63,06	56,43	100,3	112,0

Pozn.: * méně než 3 respondenti

Vývoj cen průmyslových výrobců bez DPH v r. 2023 a 2024

Pramen: TIS^{ČR} SZIF; Pozn.: ceny jsou bez DPH

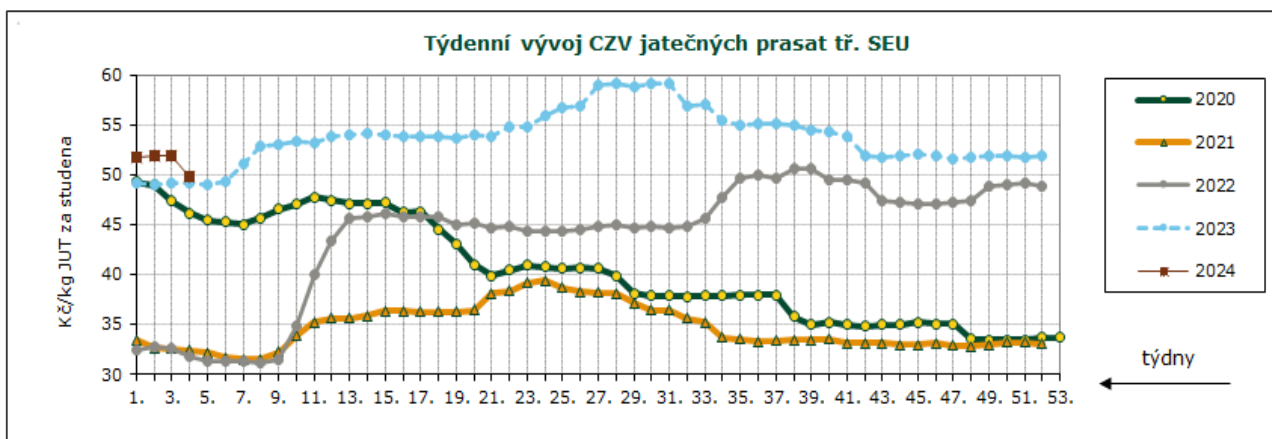
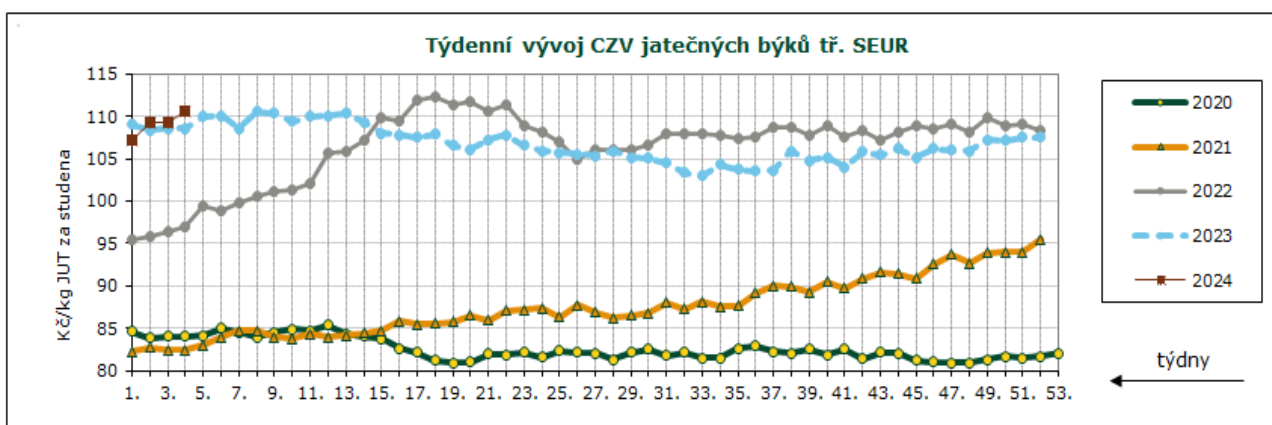


Průměrné ceny JUT jatečných prasat tř. SEU v Kč/kg za studena

týden	31.	32.	33.	34.	35.	36.	37.	38.	39.	40.	41.	42.	43.
ceny	59,15	56,91	57,01	55,43	55,02	55,16	55,09	54,92	54,45	54,29	53,77	51,90	51,70
týden	44.	45.	46.	47.	48.	49.	50.	51.	52.	1.2024	2.	3.	4.
ceny	51,84	52,01	51,84	51,65	51,78	51,86	51,92	51,82	51,88	51,80	51,92	51,94	49,86

Průměrné ceny JUT jatečných býků tř. SEUR v Kč/kg za studena

týden	31.	32.	33.	34.	35.	36.	37.	38.	39.	40.	41.	42.	43.
ceny	104,50	103,39	102,94	104,30	103,75	103,59	103,68	105,96	104,78	105,17	104,01	105,77	105,44
týden	44.	45.	46.	47.	48.	49.	50.	51.	52.	1.2024	2.	3.	4.
ceny	106,17	105,20	106,16	105,99	105,93	107,27	107,16	107,57	107,52	107,28	109,21	109,30	110,60

Pramen: TIS^{ČR} SZIFDenní vývoj nákupních cen (CZV) 13 podniků
JATEČNÁ PRASATA tř. SEU v Kč/kg JUT za studena

	15.1.	16.1.	17.1.	18.1.	19.1.	22.1.	23.1.	24.1.	25.1.	26.1.
2023	48,96	49,26	49,08	49,40	49,31	49,06	49,35	49,42	48,78	48,79
2024	51,87	51,72	52,19	52,04	51,85	49,70	49,77	50,30	49,66	49,79

JATEČNÍ BÝCI tř. SEUR v Kč/kg JUT za studena

	15.1.	16.1.	17.1.	18.1.	19.1.	22.1.	23.1.	24.1.	25.1.	26.1.
2023	107,49	108,01	109,38	110,88	108,60	109,64	107,86	109,00	108,19	107,24
2024	111,21	111,94	105,53	109,65	108,97	110,62	111,68	111,06	110,14	109,49

Pramen: TIS ČR SZIF; Pozn.: ceny jsou bez DPH a nezahrnují dopravní náklady;



LEDEN - situace na trhu masa vybraných podniků ČR

POLOŽKA (ukazatel)	Měrná jedn.	LEDEN		Indexy		LEDEN		
		2024	2023	2024/ /2023	1.24/ /12.23	2022	2021	Index 24/22
Porážky celkem	t ž. hm.	16 270	15 131	107,5	103,6	15 925	15 373	102,2
Porážky skotu	t ž. hm.	4 174	4 133	101,0	106,4	3 981	4 636	104,8
Porážky prasat	t ž. hm.	12 092	10 994	110,0	102,7	11 939	10 732	101,3
Jat. výroba masa	t b. hm.	10 399	9 715	107,0	103,0	10 233	9 781	101,6
Spotřeba masa na výrobu	t b. hm.	19 227	19 054	100,9	105,9	19 772	18 996	97,2
Spotřeba hovězího masa	t b. hm.	3 005	2 739	109,7	108,1	2 984	3 263	100,7
Spotřeba vepřového masa	t b. hm.	15 228	15 395	98,9	105,6	15 811	14 812	96,3
Zásoby masa	t b. hm.	3 885	3 936	98,7	101,1	5 031	3 778	77,2
Výroba výrobků z masa celkem	t	21 210	19 814	107,0	103,0	21 024	20 087	100,9
Výroba masa výsekového	t	9 872	9 561	103,3	95,3	9 861	9 435	100,1
Výroba masných výrobků	t	11 330	10 224	110,8	110,8	11 074	10 552	102,3
Výroba masových konzerv	t	8	29	27,6	61,5	89	100	9,0
Odbyt výrobků z masa	t	21 402	20 081	106,6	95,5	21 061	19 842	101,6
Tržní odbyt výrobků z masa	t	18 181	17 434	104,3	95,3	18 227	17 200	99,7
Tržní odbyt výsekového masa	t	8 558	8 219	104,1	97,1	8 289	8 100	103,2
Tržní prodej hovězího výs. masa	t	1 541	1 550	99,4	101,4	1 713	1 786	90,0
Tržní prodej vepř. výsek. masa	t	6 944	6 591	105,4	96,1	6 535	6 240	106,3
Tržní prodej masných výrobků	t	9 614	9 195	104,6	93,9	9 881	9 055	97,3
Zásoby hotových výrobků	t	3 707	3 616	102,5	108,8	3 989	3 518	92,9
Prům. porážková hmotnost skotu	kg ž.hm./ks	613,7	619,2	99,1	104,4	617,5	607,4	99,4
Prům. porážková hm. prasat SEU	kg ž.hm./ks	122,2	123,2	99,2	100,7	126,1	124,1	96,9

Pramen: TIS^{CR} SZIF; Pozn.: b. hm. = bilanční hmotnost = maso s kostmi

Porážky, dovoz-vývoz

V průběhu ledna bylo ve sledovaných podnicích poráženo celkem 16 270 t jatečných zvířat v živé hmotnosti (+3,6 %). Ve srovnání s rokem 2023 bylo poráženo více jatečných zvířat (+1 139 t ž. hm.), také v porovnání s roky 2022 a 2021 bylo poráženo více jatečných zvířat (+345 t ž. hm., +897 t ž. hm.). Jatečného skotu bylo poráženo 4 174 t v ž. hm. (+6,4 %) a jateč. prasat 12 092 t v ž. hm. (+2,7 %). Porážky pro cizí ve mzdě (161 t v ž. hm.) činily u skotu 155 t a u prasat 6 t. V lednu dovezly sledované podniky o 706 t více masa než v prosinci. Celkový objem dovozu (4 425 t) se skládal z 582 t hovězího masa, 3 563 t vepřového masa a 280 t drůbežího masa. Ve srovnání s lednem 2023 byl dovoz vyšší o 239 t, v porovnání s roky 2022 a 2021 byl dovoz také vyšší (+67 t, +271 t). Vývoz masa a masných výrobků činil 2 736 t, z toho bylo 1 434 t výsekového masa a 1 302 t masných výrobků. Ve srovnání s minulým měsícem se vývoz snížil o 125 t, oproti lednu 2023, 2022, 2021 byl vývoz vyšší o 467 t, o 407 t, o 569 t. Spotřeba drůbežího masa v lednu stoupla o 38 t (tj. o 4,0 %) ve srovnání s předchozím měsícem na 993 t. Ve srovnání s lednem 2023 byla spotřeba drůbežího masa vyšší o 75 t, v porovnání s roky 2022 a 2021 byla spotřeba vyšší o 25 t a o 76 t.

Výroba masa a masných výrobků

Za leden vyrobily sledované podniky 10 399 t masa, z tohoto objemu bylo 2 165 t hovězího masa a 8 233 t vepřového masa. Ve srovnání s předchozím měsícem bylo vyrobeno více hovězího masa (+6,9 %) i vepřového masa (+2,1 %). Celková výroba výrobků za leden stoupla o 617 t (tj. o 3,0 %) a dosáhla 21 210 t. Výsekového masa bylo vyrobeno 9 872 t (-4,7 %),

masných výrobků 11 330 t (+10,8 %) a konzerv 8 t (-38,5 %). Tržní odbyt se za tento měsíc u sledovaných podniků navýšil jen u hovězího výsek. masa o 1,4 % na 1 541 t. Pokles tržního odbytu jsme zaznamenali u vepřového výsekového masa o 3,9 % na 6 944 t, u masných výrobků o 6,1 % na 9 614 t a u konzerv o 30,8 % na 9 t.

Vývoj průměrných nákupních cen jatečného skotu a prasat

Průměrná nákupní cena jatečného skotu celkem (47,93 Kč/kg ž. hm.) se zvýšila o 1,33 Kč/kg ž. hm. (tj. o 2,9 %) od předchozího měsíce. Ve srovnání s lednem minulého roku byla cena jatečného skotu nižší o 2,12 Kč/kg ž. hm. (-4,2 %), ve srovnání s lednem 2022 a 2021 cena stoupla o 5,04 Kč/kg ž. hm. (+11,8 %) a o 11,63 Kč/kg ž. hm. (+32,0 %). CZV jatečných býků tř. SEUR se navýšila (+1,4 %) ve srovnání s minulým měsícem na 60,78 Kč/kg ž. hm. (110,62 Kč/kg JUT). CZV jatečných jalovic tř. SEUR vzrostla (+5,6 %) na 49,51 Kč/kg ž. hm. (93,57 Kč/kg JUT). CZV jatečných krav tř. EUR stoupla (+2,0 %) na 45,12 Kč/kg ž. hm. (87,52 Kč/kg JUT).

Průměrná nákupní cena jatečných prasat celkem poklesla ve srovnání s cenou v prosinci (-0,67 Kč/kg ž. hm., tj.: o 1,7 %) na 38,66 Kč/kg ž. hm. (50,26 Kč/kg JUT). CZV jatečných prasat tř. SEU se snížila (-0,60 Kč/kg ž. hm.) na 39,40 Kč/kg ž. hm. (51,22 Kč/kg JUT). Ve srovnání s lednem 2023 stoupla cena jatečných prasat tř. SEU o 1,67 Kč/kg ž. hm., ve srovnání s rokem 2022 a 2021 byla cena jatečných prasat tř. SEU ještě vyšší o 14,77 Kč/kg ž. hm. a o 14,38 Kč/kg ž. hm.



LEDEN – vývoj cen na trhu masa vybraných podniků ČR

POLOŽKA (ukazatel)	Měrná jedn.	LEDEN		Indexy		LEDEN		
		2024	2023	2024/ /2023	1.24/ /12.23	2022	2021	Index 24/22
NC skotu celkem	Kč/kg JUT	90,33	94,25	95,8	102,8	80,75	68,10	111,9
NC skotu tř. SEUR	Kč/kg JUT	103,13	104,57	98,6	101,8	90,97	76,60	113,4
NC býci tř. SEUR	Kč/kg JUT	110,62	109,64	100,9	101,4	97,31	82,74	113,7
NC jalovice tř. SEUR	Kč/kg JUT	93,57	95,95	97,5	105,6	81,49	67,49	114,8
NC krávy tř. EUR	Kč/kg JUT	87,52	94,50	92,6	102,0	78,06	64,09	112,1
NC prasat celkem	Kč/kg JUT	50,26	47,81	105,1	98,3	31,48	31,99	159,7
NC prasat SEU	Kč/kg JUT	51,22	49,04	104,4	98,5	32,01	32,53	160,0
NC skotu celkem	Kč/kg ž. hm.	47,93	50,05	95,8	102,9	42,89	36,30	111,8
NC skotu tř. SEUR	Kč/kg ž. hm.	55,72	56,44	98,7	101,7	49,14	41,40	113,4
NC býci tř. SEUR	Kč/kg ž. hm.	60,78	60,24	100,9	101,4	53,47	45,46	113,7
NC jalovice tř. SEUR	Kč/kg ž. hm.	49,51	50,77	97,5	105,6	43,12	35,71	114,8
NC krávy tř. EUR	Kč/kg ž. hm.	45,12	48,71	92,6	102,0	40,24	33,04	112,1
NC prasat celkem	Kč/kg ž. hm.	38,66	36,78	105,1	98,3	24,21	24,61	159,7
NC prasat SEU	Kč/kg ž. hm.	39,40	37,73	104,4	98,5	24,63	25,02	160,0
OC hovězí výsekové maso	Kč/kg	158,76	158,71	100,0	102,1	135,96	123,08	116,8
OC vepřové výsekové maso	Kč/kg	76,33	73,62	103,7	97,3	54,28	54,81	140,6
OC uzenin	Kč/kg	102,14	100,18	102,0	100,5	80,29	81,19	127,2
OC vepřová šunka dušená	Kč/kg	128,27	125,03	102,6	99,4	100,55	101,85	127,6

Pramen: TIS ČR SZIF; Pozn.: NC = nákupní cena bez DPH, OC = obchodní cena bez DPH; *) důvěrný údaj

Vývoj obchodních cen výsek. masa a masných výrobků

Průměrná obchodní cena hovězího výsekového masa stoupla (+3,21 Kč/kg) na hodnotu 158,76 Kč/kg ve srovnání s cenou v prosinci. V porovnání s lednem minulého roku byla cena hovězího výsekového masa jen nepatrně vyšší o 0,05 Kč/kg, ve srovnání s lednem 2022 a 2021 byla cena vyšší o 22,80 Kč/kg a o 35,68 Kč/kg. Průměrná cena vepřového výsekového masa

(76,33 Kč/kg) se snížila o 2,13 Kč/kg v porovnání s cenou vepřového výsekového masa v prosinci. Ve srovnání se stejným měsícem roku 2023, 2022 a 2021 byla cena vepřového výsekového masa vyšší o 2,71 Kč/kg, o 22,05 Kč/kg a o 21,52 Kč/kg. Cena uzenin se zvýšila o 0,51 Kč/kg od minulého měsíce na 102,14 Kč/kg, v porovnání s rokem 2023, 2022 a 2021 byla cena vyšší o 1,96 Kč/kg, o 21,85 Kč/kg a o 20,95 Kč/kg.

LEDEN – vývoj cen na trhu masa vybraných podniků ČR

POLOŽKA (ukazatel)	Měrná jedn.	LEDEN		Indexy		LEDEN		
		2024	2023	2024/ /2023	1.24/ /12.23	2022	2021	Index 24/22
Hovězí čtvrtě přední	Kč / kg	98,73	102,74	96,1	100,4	88,07	74,95	112,1
Hovězí čtvrtě zadní	Kč / kg	117,40	116,43	100,8	100,3	102,73	91,03	114,3
Hovězí přední bez kosti - prům.	Kč / kg	160,17	155,63	102,9	102,9	132,87	121,71	120,5
Hovězí zadní bez kosti - prům.	Kč / kg	185,93	193,08	96,3	102,0	170,03	154,89	109,4
Hovězí přední s kostí - prům.	Kč / kg	109,72	110,65	99,2	100,9	92,68	85,63	118,4
Hovězí svičková vč. KÚ - prům.	Kč / kg	542,81	487,43	111,4	102,8	369,76	331,91	146,8
Hovězí roštěná vč. KÚ - prům.	Kč / kg	252,88	244,29	103,5	103,7	208,80	197,41	121,1
Vepřový předek	Kč / kg	70,64	69,78	101,2	94,6	50,66	51,37	139,4
Vepřová kýta s kostí	Kč / kg	66,24	65,80	100,7	96,6	50,67	55,54	130,7
Vepřová pečeně (karé)	Kč / kg	127,97	118,35	108,1	101,5	100,97	93,48	126,7
Vepřová krkovice	Kč / kg	112,98	100,63	112,3	102,5	80,05	76,56	141,1
Vepřový bok	Kč / kg	77,48	80,44	96,3	94,3	62,69	62,61	123,6
Vepřová kýta bez kosti	Kč / kg	102,06	95,16	107,3	97,8	77,55	79,11	131,6
Vepřová plec bez kostí vč. KÚ	Kč / kg	95,90	88,16	108,8	100,1	68,68	80,14	139,6
V. 1/2 s hlav., se sádl., s noh.	Kč / kg	60,99	59,74	102,1	96,0	39,75	40,15	153,4
V. 1/2 bez sádl. (kostry) s hl.	Kč / kg	67,47	63,08	107,0	100,0	42,55	44,79	158,6
V. 1/2 kostry speciál - bez hl.	Kč / kg	61,92	70,02	88,4	86,0	49,46	48,55	125,2

Pramen: TIS ČR SZIF; Pozn.: uvedené obchodní ceny jsou bez DPH

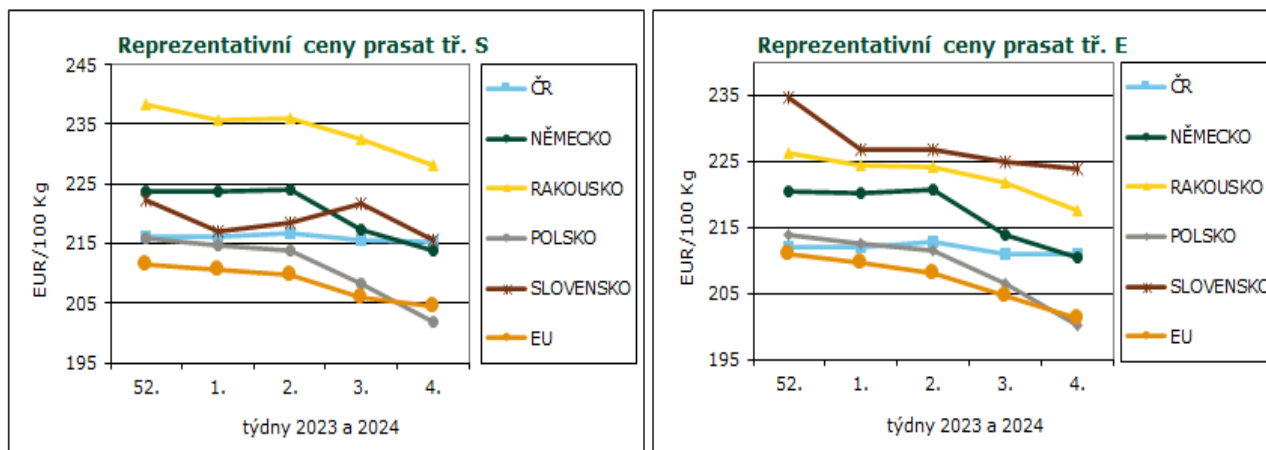


Reprezentativní ceny prasat

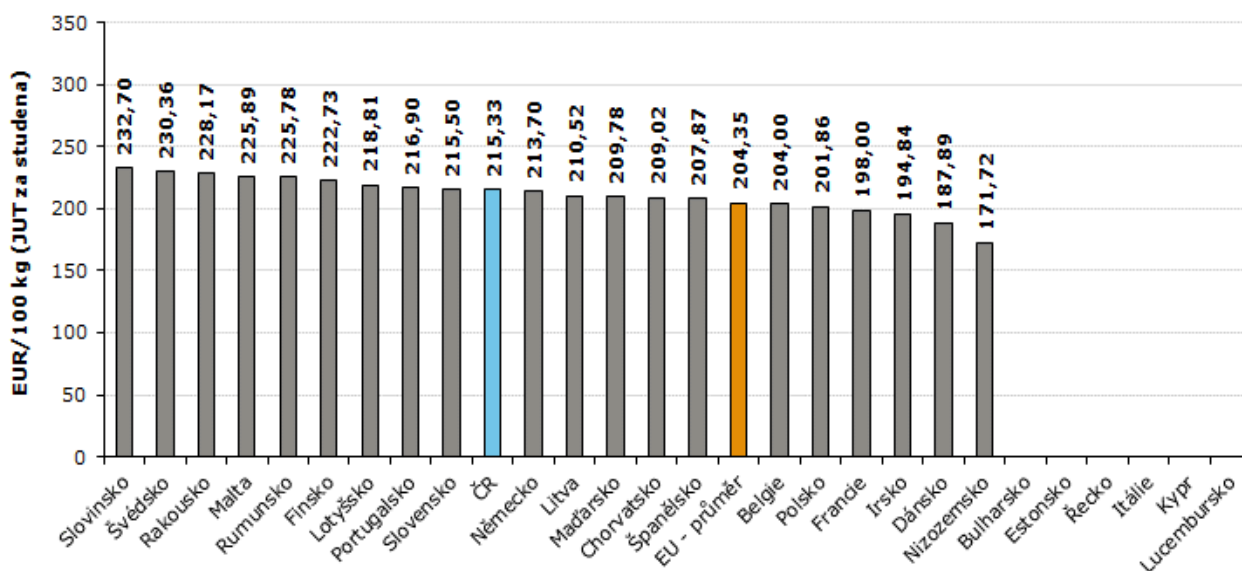
(EUR/100 kg)

		Prasata tř. S (JUT za studena)			Prasata tř. E (JUT za studena)		
		4. týden 24	3. týden 24	2. týden 24	4. týden 24	3. týden 24	2. týden 24
		22.1. – 28.1.	15.1. – 21.1.	8.1. – 14.1.	22.1. – 28.1.	15.1. – 21.1.	8.1. – 14.1.
Belgie	BE	204,00	209,44	209,95	197,33	203,02	201,91
Bulharsko	BG	-	-	-	255,04	256,16	256,77
ČR	CZ	215,33	215,58	216,79	210,85	211,10	212,77
Dánsko	DK	187,89	192,28	194,69	185,34	189,20	191,88
Německo	DE	213,70	217,39	223,87	210,45	213,87	220,67
Estonsko	EE	(*)	(*)	(*)	(*)	(*)	(*)
Řecko	GR	(*)	(*)	(*)	(*)	(*)	(*)
Španělsko	ES	207,87	203,63	208,08	198,90	199,12	198,82
Francie	FR	198,00	198,00	198,00	191,00	191,00	191,00
Chorvatsko	HR	209,02	220,88	234,07	203,22	213,90	217,87
Irsko	IE	194,84	195,09	195,12	194,56	194,56	194,83
Itálie	IT	-	-	-	-	-	-
Kypr	CY	-	-	-	256,25	254,15	253,81
Lotyšsko	LV	218,81	225,62	228,67	228,61	237,06	238,72
Litva	LT	210,52	222,03	223,88	214,88	227,12	224,29
Lucembursko	LU	(*)	217,81	(*)	c	210,39	(*)
Maďarsko	HU	209,78	221,01	226,16	204,97	216,50	223,27
Malta	MT	225,89	226,05	226,44	225,35	225,61	225,91
Nizozemsko	NL	171,72	175,50	178,77	170,58	174,36	177,63
Rakousko	AT	228,17	232,61	235,88	217,49	221,82	224,16
Polsko	PL	201,86	208,39	213,69	200,02	206,51	211,63
Portugalsko	PT	216,90	216,90	216,90	217,96	217,96	217,96
Rumunsko	RO	225,78	244,08	254,84	225,55	241,57	247,47
Slovinsko	SI	232,70	237,94	239,19	216,59	220,54	221,92
Slovensko	SK	215,50	221,68	218,38	223,92	225,01	226,84
Finsko	FI	222,73	223,85	225,63	215,77	217,02	218,87
Švédsko	SE	230,36	231,14	234,05	227,10	227,08	230,48
EU		204,35	205,88	209,67	201,15	204,67	208,11
týdenní vývoj		- 0,7%	- 1,8%	- 0,4%	- 1,7%	- 1,7%	- 0,7%

Pramen: Evropská komise, Pozn.: ceny jsou bez DPH a zahrnují dopravní náklady; (*) důvěrná data

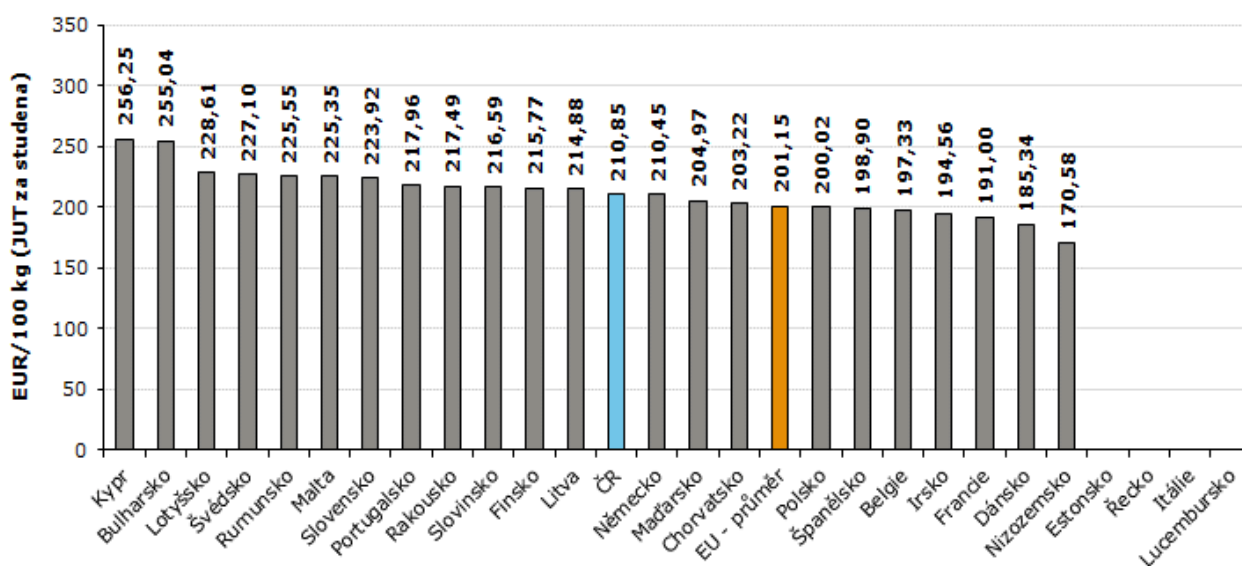


Ceny prasat JUT tř. S ve 4. týdnu 2024



Pramen: Evropská komise, TIS^{ČR} SZIF; Pozn.: ceny jsou bez DPH a zahrnují dopravní náklady

Ceny prasat JUT tř. E ve 4. týdnu 2024



Pramen: Evropská komise, TIS^{ČR} SZIF; Pozn.: ceny jsou bez DPH a zahrnují dopravní náklady

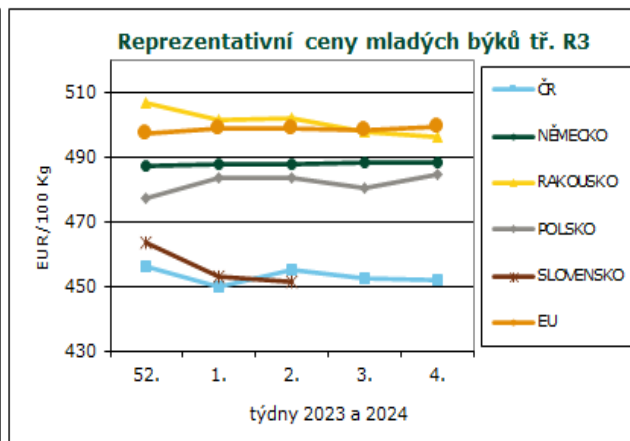
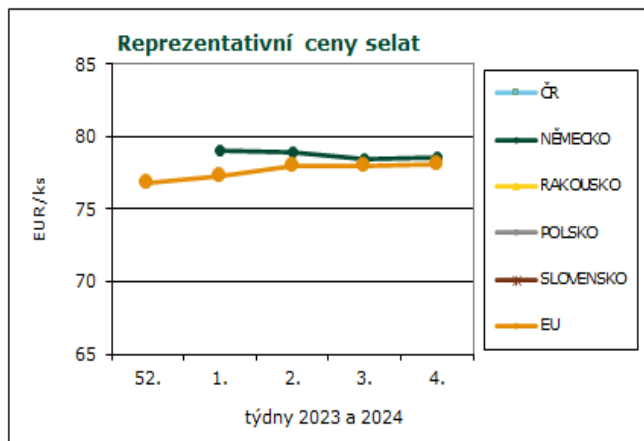


Reprezentativní ceny selat a mladých býků

(EUR/100 kg)

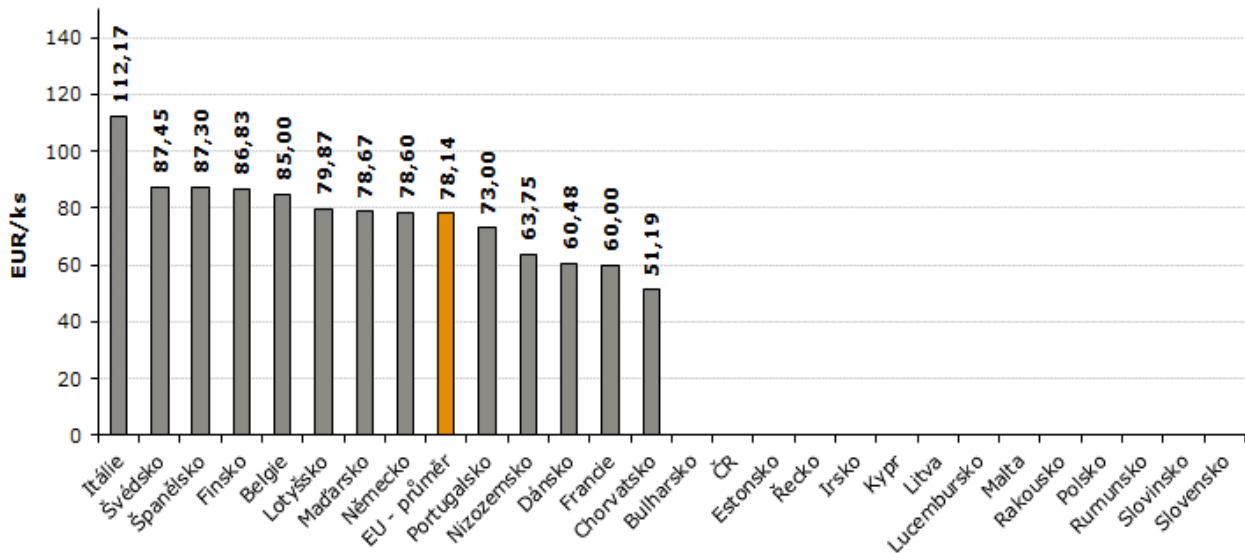
		Selata (€/ks)			Mladí býci tř. R3 (JUT za studena)		
		4. týden 24	3. týden 24	2. týden 24	4. týden 24	3. týden 24	2. týden 24
		22.1. – 28.1.	15.1. – 21.1.	8.1. – 14.1.	22.1. – 28.1.	15.1. – 21.1.	8.1. – 14.1.
Belgie	BE	85,00	85,00	85,00	401,1	401,8	402,0
Bulharsko	BG	-	-	-	484,1	484,1	588,0
ČR	CZ	(*)	(*)	(*)	451,8	452,4	454,8
Dánsko	DK	60,48	62,89	64,36	424,3	420,0	420,0
Německo	DE	78,60	78,50	78,90	488,6	488,3	488,1
Estonsko	EE	(*)	(*)	(*)	(*)	(*)	(*)
Řecko	GR	-	-	-	502,6	499,2	496,8
Španělsko	ES	87,30	86,51	85,17	-	-	-
Francie	FR	60,00	59,75	59,50	504,7	493,1	503,9
Chorvatsko	HR	51,19	47,45	60,95	528,0	527,0	525,0
Irsko	IE	-	-	-	510,2	521,1	516,3
Itálie	IT	112,17	109,57	108,77	539,1	515,1	411,8
Kypr	CY	-	-	-	-	-	-
Lotyšsko	LV	79,87	79,44	75,43	-	-	-
Litva	LT	-	-	-	389,9	391,0	393,1
Lucembursko	LU	-	-	-	(*)	(*)	(*)
Maďarsko	HU	78,67	78,82	(*)	-	-	-
Malta	MT	-	-	-	-	-	-
Nizozemsko	NL	63,75	63,75	63,75	371,0	397,0	456,0
Rakousko	AT	-	-	-	496,5	498,1	501,9
Polsko	PL	-	-	-	484,5	480,3	483,7
Portugalsko	PT	73,00	73,00	70,80	506,4	494,7	501,2
Rumunsko	RO	-	-	-	482,9	456,9	449,5
Slovinsko	SI	-	-	-	494,2	494,1	493,2
Slovensko	SK	-	-	-	(*)	(*)	451,4
Finsko	FI	86,83	87,60	88,79	496,6	497,9	496,6
Švédsko	SE	87,45	88,88	89,71	511,0	526,4	524,3
EU		78,14	77,96	77,98	499,6	498,4	498,7
týdenní vývoj		0,2%	0,0%	0,9%	0,59	0,16	-0,74

Pramen: Evropská komise, Pozn.: ceny selat jsou za kus o hmotnosti přibližně 25 kg, ceny jsou bez DPH a zahrnují dopravní náklady; (*) důvěrná data



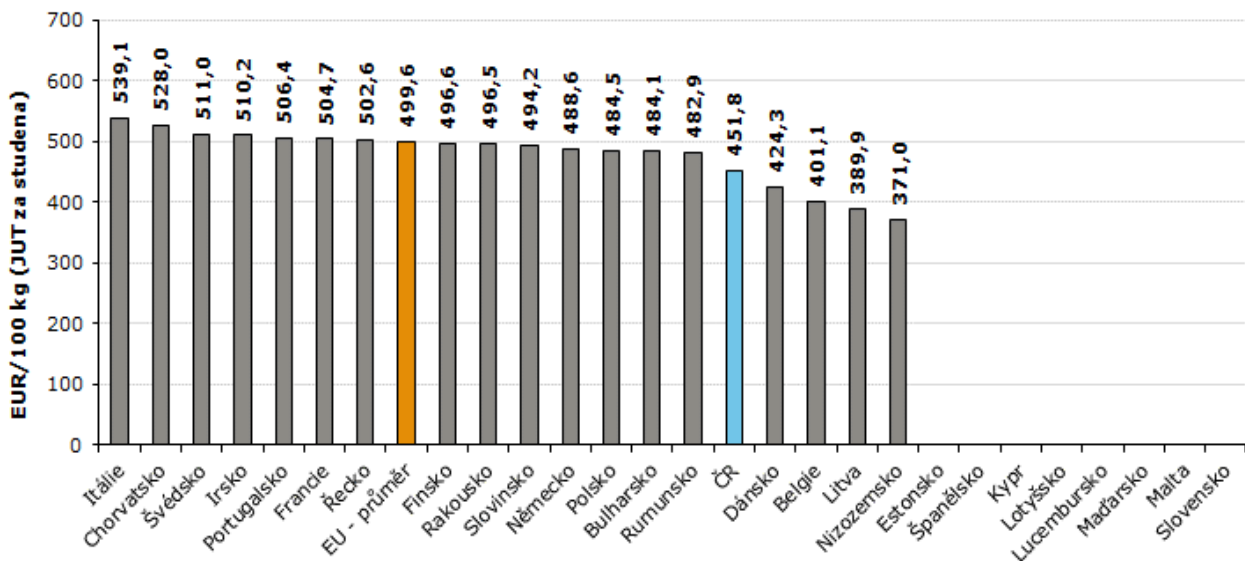


Ceny selat ve 4. týdnu 2024



Pramen: Evropská komise, TIS^{ČR} SZIF; Pozn.: ceny jsou bez DPH

Ceny mladých býků JUT tř. R3 ve 4. týdnu 2024



Pramen: Evropská komise, TIS^{ČR} SZIF; Pozn.: ceny jsou bez DPH a zahrnují dopravní náklady

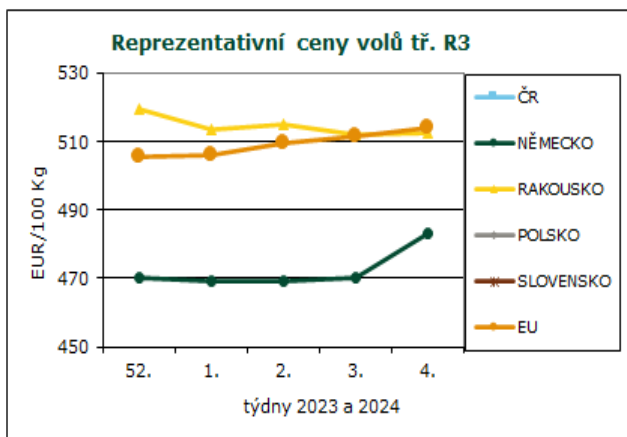
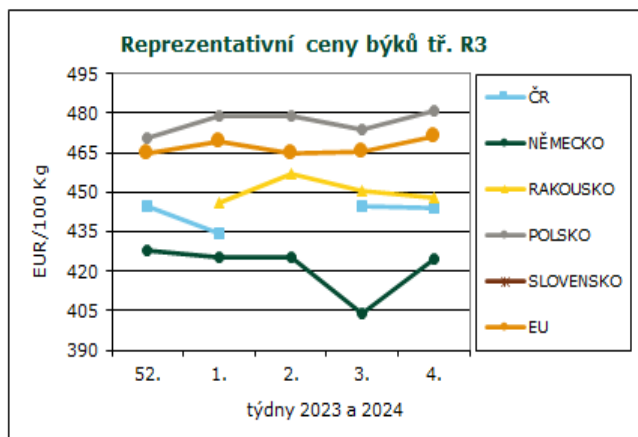


Reprezentativní ceny býků a volů

(EUR/100 kg)

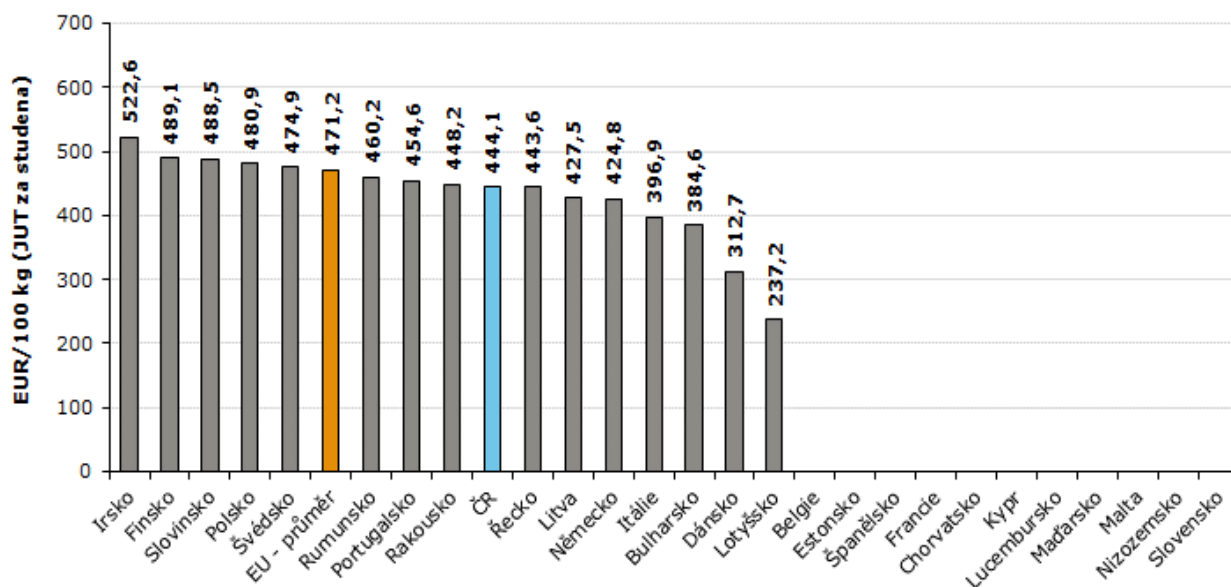
		Býci nad 2 roky tř. R3 (JUT za studena)			Voli tř. R3 (JUT za studena)		
		4. týden 24	3. týden 24	2. týden 24	4. týden 24	3. týden 24	2. týden 24
		22.1. – 28.1.	15.1. – 21.1.	8.1. – 14.1.	22.1. – 28.1.	15.1. – 21.1.	8.1. – 14.1.
Belgie	BE	-	-	-	-	-	-
Bulharsko	BG	384,6	384,6	542,0	-	-	-
ČR	CZ	444,1	444,7	(*)	(*)	(*)	(*)
Dánsko	DK	312,7	312,7	312,7	428,5	450,4	450,4
Německo	DE	424,8	404,1	425,1	483,3	470,0	469,2
Estonsko	EE	-	-	-	-	-	(*)
Řecko	GR	443,6	430,4	408,6	515,5	513,2	509,5
Španělsko	ES	-	-	-	-	-	-
Francie	FR	-	-	-	-	-	-
Chorvatsko	HR	-	-	-	521,0	525,0	526,0
Irsko	IE	522,6	529,4	499,1	-	-	-
Itálie	IT	396,9	511,1	370,0	482,3	511,5	498,4
Kypr	CY	-	-	-	-	-	-
Lotyšsko	LV	237,2	237,2	237,2	-	-	363,1
Litva	LT	427,5	373,7	(*)	(*)	(*)	(*)
Lucembursko	LU	(*)	(*)	(*)	(*)	(*)	(*)
Maďarsko	HU	-	-	-	-	-	-
Malta	MT	-	-	-	-	-	-
Nizozemsko	NL	-	-	-	-	-	-
Rakousko	AT	448,2	450,7	456,8	512,4	512,1	514,8
Polsko	PL	480,9	473,9	478,9	-	-	-
Portugalsko	PT	454,6	430,0	364,1	430,0	430,0	430,0
Rumunsko	RO	460,2	443,6	445,3	454,7	454,8	404,0
Slovinsko	SI	488,5	483,3	487,7	502,1	504,7	504,7
Slovensko	SK	(*)	(*)	(*)	-	-	-
Finsko	FI	489,1	489,1	489,1	-	-	-
Švédsko	SE	474,9	492,6	481,5	525,1	493,7	509,8
EU		471,2	465,4	465,0	514,1	511,7	509,4
týdenní vývoj		-0,32	0,57	-3,21	2,36	2,23	3,18

Pramen: Evropská komise, Pozn.: ceny jsou bez DPH a zahrnují dopravní náklady, (*) důvěrná data



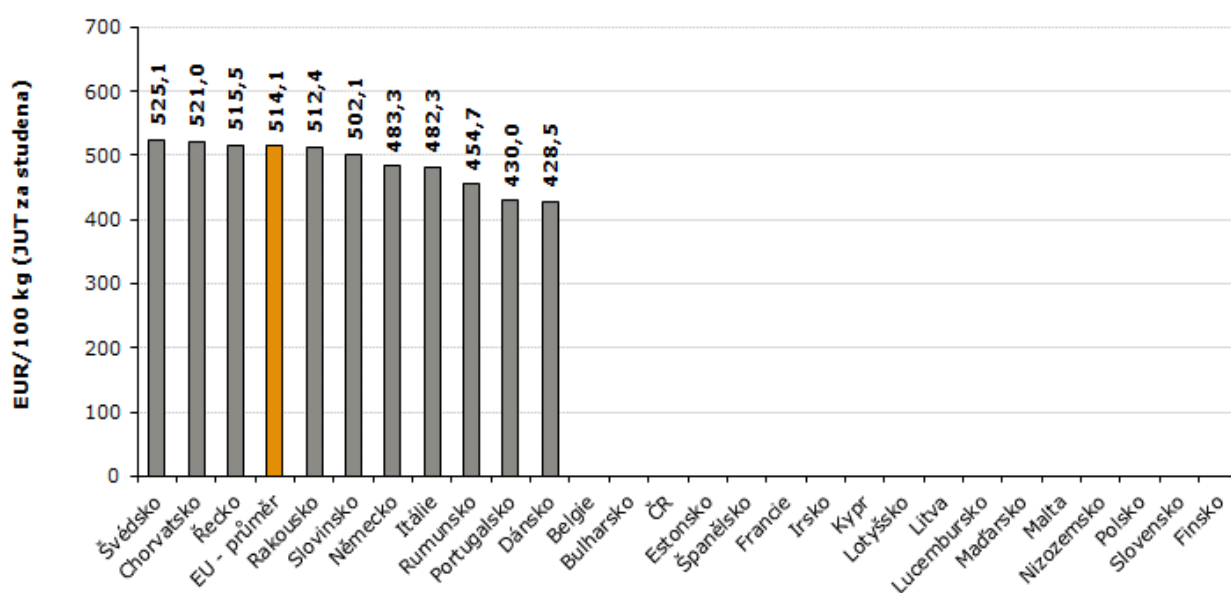


Ceny býků nad 2 roky JUT tř. R3 ve 4. týdnu 2024



Pramen: Evropská komise, TIS^{CR} SZIF; Pozn.: ceny jsou bez DPH a zahrnují dopravní náklady

Ceny volů JUT tř. R3 ve 4. týdnu 2024



Pramen: Evropská komise, TIS^{CR} SZIF; Pozn.: ceny jsou bez DPH a zahrnují dopravní náklady

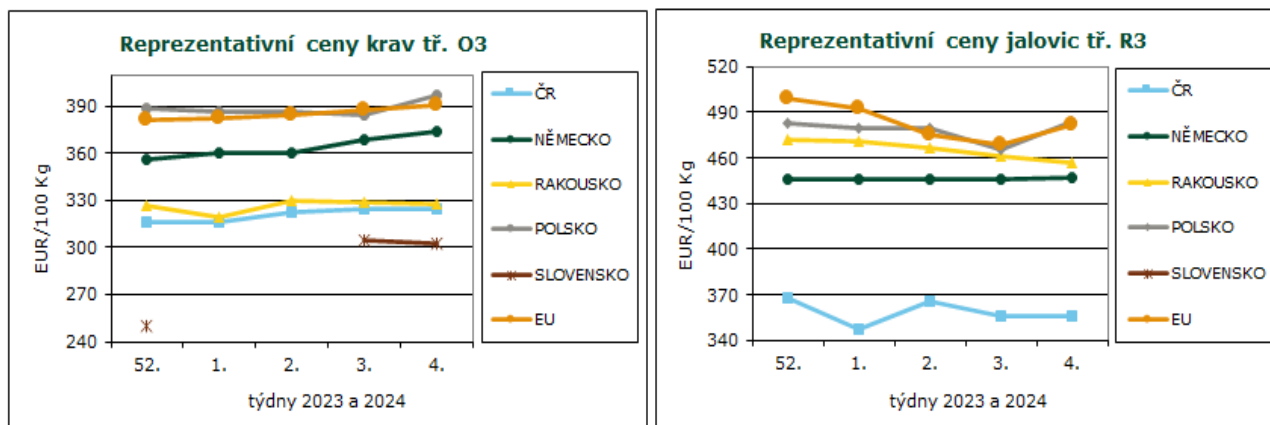


Reprezentativní ceny krav a jalovic

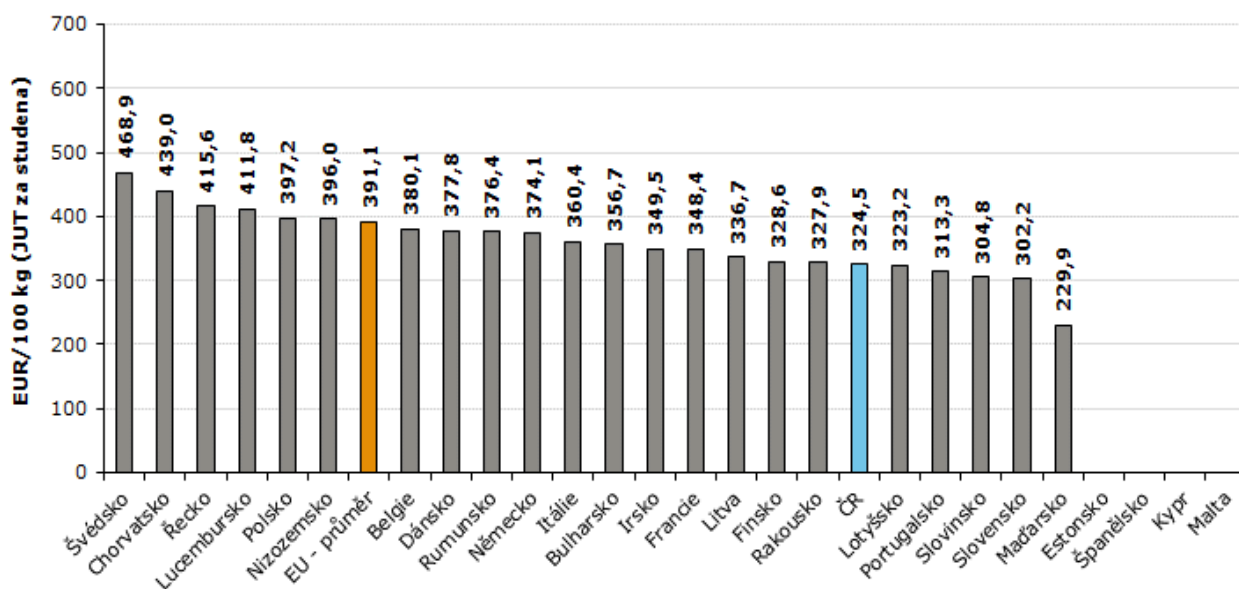
(EUR/100 kg)

		Krávy tř. O3 (JUT za studena)			Jalovice tř. R3 (JUT za studena)		
		4. týden 24	3. týden 24	2. týden 24	4. týden 24	3. týden 24	2. týden 24
		22.1. – 28.1.	15.1. – 21.1.	8.1. – 14.1.	22.1. – 28.1.	15.1. – 21.1.	8.1. – 14.1.
Belgie	BE	380,1	375,1	379,4	494,9	494,1	494,3
Bulharsko	BG	356,7	336,3	347,7	-	-	-
ČR	CZ	324,5	324,8	322,8	355,9	356,4	366,2
Dánsko	DK	377,8	380,4	380,4	415,1	417,8	417,8
Německo	DE	374,1	369,1	359,7	447,4	445,6	446,0
Estonsko	EE	(*)	(*)	(*)	(*)	(*)	(*)
Řecko	GR	415,6	411,3	407,8	517,6	514,2	510,4
Španělsko	ES	-	-	-	-	-	-
Francie	FR	348,4	353,3	351,9	495,7	485,2	495,4
Chorvatsko	HR	439,0	435,0	433,0	539,0	540,0	541,0
Irsko	IE	349,5	433,2	433,2	485,9	502,8	510,0
Itálie	IT	360,4	364,0	364,6	484,6	386,2	416,7
Kypr	CY	-	-	-	-	-	-
Lotyšsko	LV	323,2	311,0	291,4	389,8	349,7	348,2
Litva	LT	336,7	340,7	331,7	346,4	352,2	(*)
Lucembursko	LU	411,8	411,6	(*)	527,3	506,7	(*)
Maďarsko	HU	229,9	195,9	202,8	184,6	186,5	187,4
Malta	MT	-	-	-	-	-	-
Nizozemsko	NL	396,0	398,0	392,0	334,0	349,0	426,0
Rakousko	AT	327,9	329,1	330,2	456,7	461,2	466,4
Polsko	PL	397,2	384,6	386,7	483,4	465,7	479,3
Portugalsko	PT	313,3	302,6	299,7	489,9	506,3	481,1
Rumunsko	RO	376,4	387,4	381,5	439,0	430,4	435,0
Slovinsko	SI	304,8	275,5	286,8	446,9	466,6	450,7
Slovensko	SK	302,2	304,3	(*)	(*)	(*)	(*)
Finsko	FI	328,6	328,2	327,5	474,1	475,3	489,6
Švédsko	SE	468,9	464,5	471,0	473,7	490,9	513,4
EU		391,1	387,5	384,6	482,3	469,2	475,0
týdenní vývoj		2,28	2,24	2,63	11,74	-4,55	-18,91

Pramen: Evropská komise, Pozn.: ceny jsou bez DPH a zahrnují dopravní náklady, (*) důvěrná data

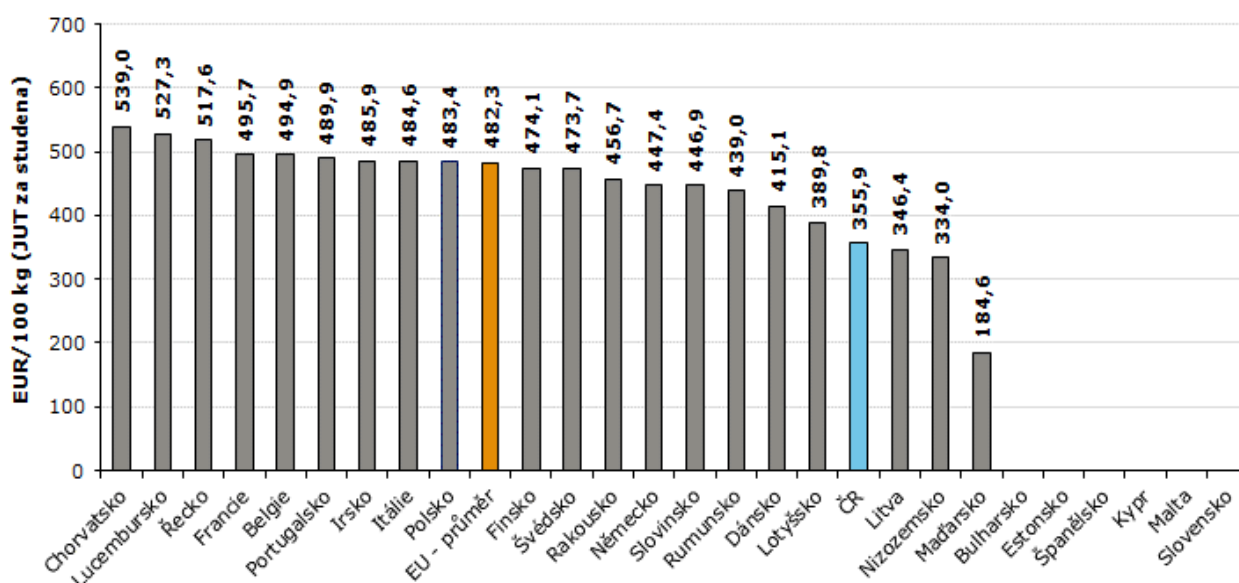


Ceny krav JUT tř. O3 ve 4. týdnu 2024



Pramen: Evropská komise, TIS^{ČR} SZIF; Pozn.: ceny jsou bez DPH a zahrnují dopravní náklady,

Ceny jalovic JUT tř. R3 ve 4. týdnu 2024



Pramen: Evropská komise, TIS^{ČR} SZIF; Pozn.: ceny jsou bez DPH a zahrnují dopravní náklady

**Kurz devizového trhu – Česká národní banka – platnost od 5. 3. 2024**

1 EUR - 25,355 Kč

Vydavatel

TIS ČR, SZIF

Státní zemědělský intervenční fond
Ve Smečkách 33, 110 00 Praha 1www.szif.cz**Odpovědný pracovník**Ing. Tomáš Materna
vedoucí oddělení
agrární informatikytel.: 703 197 498
fax: 222 871 591
e-mail: tomas.materna@szif.cz**Komoditní manager**Ing. Monika Trnková
Ing. Jana Bernáškovátel.: 703 197 491, 488
fax: 222 871 591
e-mail: monika.trnkova@szif.cz

Rozmnožování anebo rozšiřování tohoto zpravodaje nebo jeho části jakýmkoliv způsobem je zakázáno, s výjimkou případů povolených autorským zákonem nebo předchozího písemného souhlasu TIS^{ČR} SZIF. Údaje obsažené v tomto zpravodaji jsou pouze informativního charakteru a nemají závaznou povahu. Jejich citace je možná pouze s uvedením zdroje TIS^{ČR} SZIF.