



ÚSTŘEDNÍ KONTROLNÍ A ZKUŠEBNÍ ÚSTAV ZEMĚDĚLSKÝ



## KUKUŘICE 2023

přehled odrůd ↙  
kukuřice

odrůdy 2023



**ÚSTŘEDNÍ KONTROLNÍ  
A ZKUŠEBNÍ ÚSTAV ZEMĚDĚLSKÝ**

**Národní odrůdový úřad**

**přehled odrůd ↙**  
kukuřice

# ↘ OBSAH

Úvod .....	3
Vývoj ploch a výnosů .....	4
Zkušební lokality .....	5
Systém zkoušek užitné hodnoty kukuřice .....	8
<b>Kukuřice na siláž</b> .....	9
Sledované znaky a vlastnosti .....	10
Významné hospodářské vlastnosti .....	11
<b>Kukuřice na zrno</b> .....	23
Sledované znaky a vlastnosti .....	25
Významné hospodářské vlastnosti .....	26
Popisy nově registrovaných hybridů .....	34
Seznam registrovaných hybridů .....	49

© Ústřední kontrolní a zkušební ústav zemědělský v Brně, Národní odrůdový úřad, Brno 2023.

Tato publikace nesmí být přetiskována vcelku nebo po částech, uchovávána v médiích, přenášena nebo uváděna do oběhu pomocí elektronických, mechanických, fotografických či jiných prostředků bez výslovného povolení ÚKZÚZ.

**ISBN 978-80-7401-236-5**

## ÚVOD

Předkládaná publikace Přehled odrůd kukuřice 2023 přináší pěstitelům a zpracovatelům kukuřice informace o nejvýznamnějších hospodářských a technologických vlastnostech 158 hybridů kukuřice. Uvedené hybridy jsou registrovány v ČR a jejich vlastnosti byly ověřeny Ústředním kontrolním a zkušebním ústavem zemědělským v rámci zkoušek užitné hodnoty dle zákona č. 219/2003 Sb. Veškeré informace o vlastnostech hybridů kukuřice jsou souhrnným výsledkem reakcí za ročníky 2021–2022.

Nejdůležitější hospodářské vlastnosti jsou uvedeny v tabulkové a grafické podobě umožňující jejich přímě porovnání. U nově registrovaných hybridů je připojen stručný popis. V tabulkové části jsou hybridy seřazeny v rámci dané skupiny ranosti od nejranějšího po nejpozdější. Vztah mezi výnosem a raností je vyjádřen graficky, výkonnostní úroveň jednotlivých hybridů je nutno posuzovat s ohledem na jejich ranost a to i v rámci jedné skupiny ranosti.

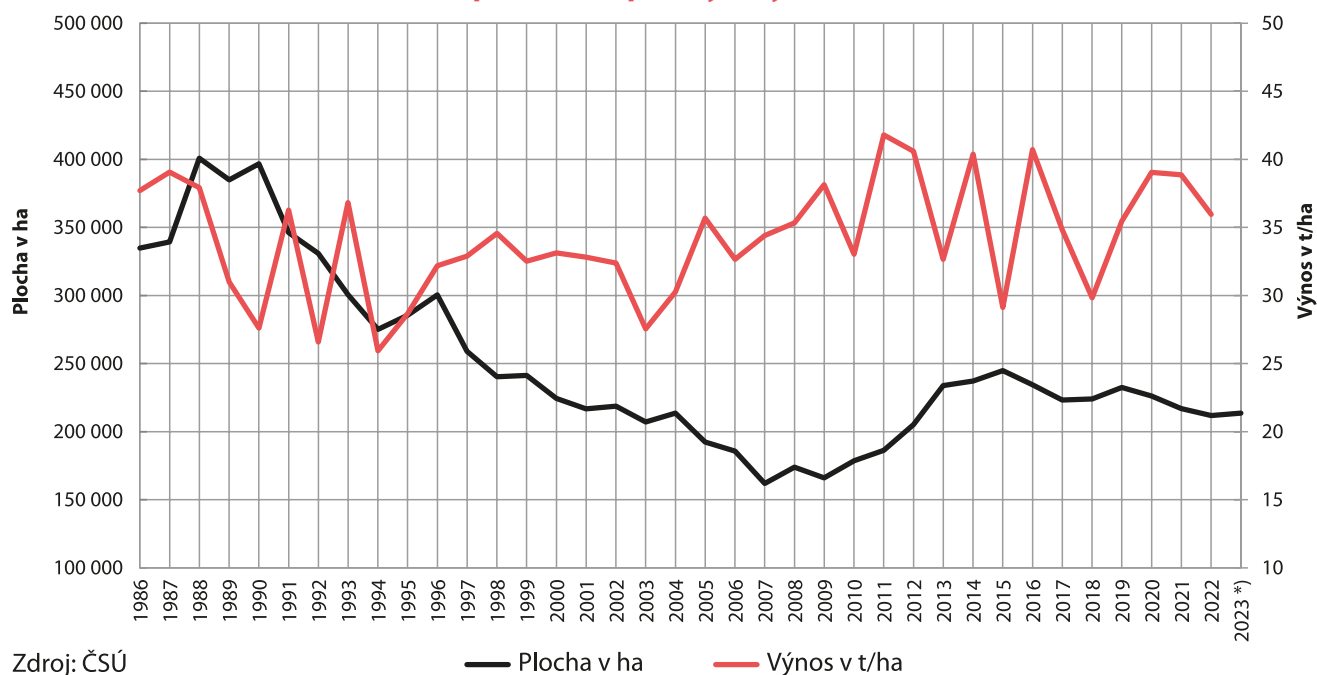
U hybridů na siláž jsou vedle výnosových ukazatelů k dispozici i hodnocení kvalitativních parametrů při využití blízké infračervené spektroskopie (NIRS) a to obsah škrobu, ukazatele stravitelnosti organické hmoty ELOS (de Boever), IVDOM (Tilley a Terry) a DCS (Andrieu a Aufrère) a také výpočet obsahu energie NEL a stravitelnosti vlákniny DINAG (INRA).

K datu vydání této publikace bylo v ČR registrováno 381 hybridů kukuřice od 17 udržovatelů. V roce 2023 bylo nově registrováno celkem 60 hybridů, z toho 28 hybridů na siláž, 30 hybridů na zrno a 2 hybridy pro kombinované využití.

Popisy dříve registrovaných hybridů lze získat na [www.ukzuz.cz](http://www.ukzuz.cz).

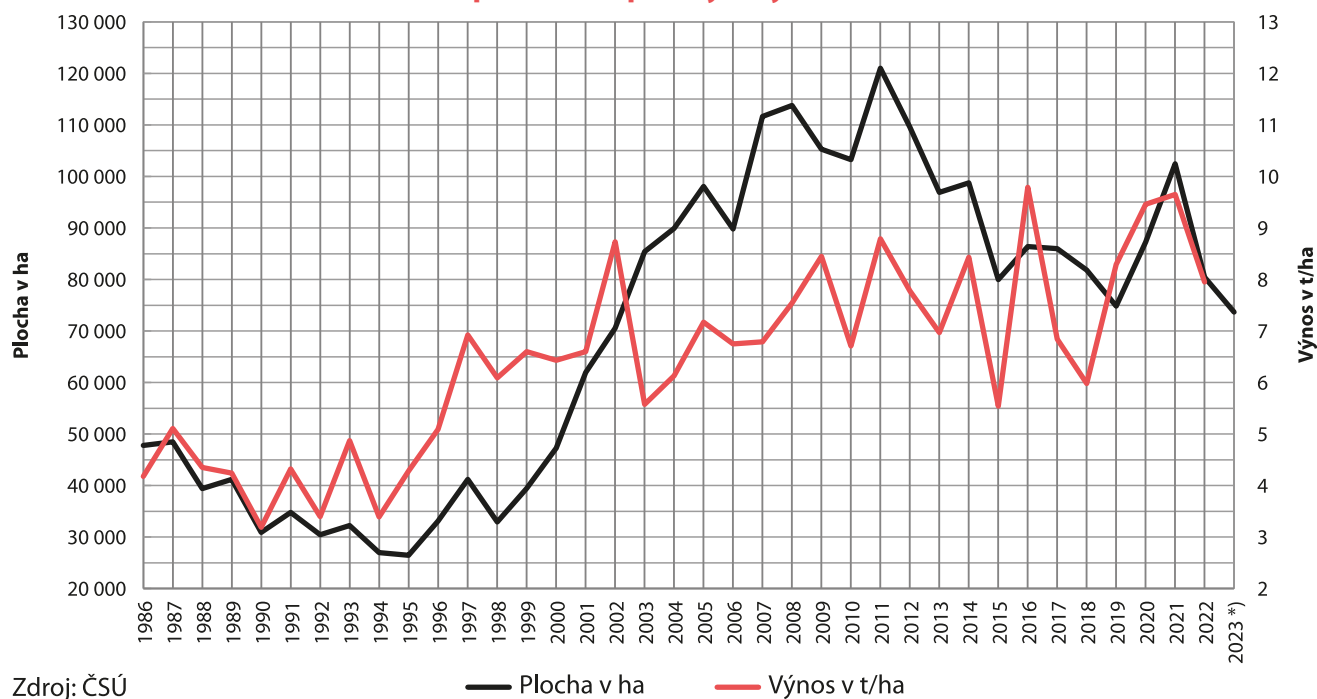
# ↘ VÝVOJ PLOCH A VÝNOSŮ

## Kukuřice na siláž v letech 1986–2023 porovnání plochy a výnosů



Zdroj: ČSÚ

## Kukuřice na zrno v letech 1986–2023 porovnání plochy a výnosů



Zdroj: ČSÚ



## CHARAKTERISTIKY ZKUŠEBNÍCH STANIC

Zkušební stanice	Kód stanice	Výrobní oblast	Nadmořská výška (m)	Dlouhodobá průměrná teplota $t_{30}$ (°C)	Dlouhodobý průměrný úhrn srážek $s_{30}$ (mm)	Půdní typ a druh
Brno-Chrlice	CHR	K	190	9,0	451	FMm - h
Čáslav - Filipov	CAS	Ř	260	8,9	555	ČMh - h
Dobřichovice	DOB	Ř	206	8,9	522	FMm-h
Domanínec	DOM	B	572	6,9	588	PZk - h
Hradec nad Svitavou	HRA	B	240	8,7	642	HM - ph
Chrastava	CHT	B	345	8,0	738	HMI - ph
Jaroměřice nad Rokytou	JAR	B	425	8,0	481	HMm - jh
Lednice na Moravě	LED	K	171	9,6	461	ČMm - h
Lípa	LIP	B	505	7,5	594	KMg - ph
Nechanice	NEC	Ř	235	8,8	597	HMm - h
Pusté Jakartice	PJA	Ř	295	8,3	584	HMI - h
Staňkov	STV	B	370	8,1	537	HMm - h
Uherský Ostroh	UHO	K	196	9,1	521	KMm - h
Věrovany	VER	Ř	207	8,7	502	ČMh - h
Vysoká	VYS	B	585	7,1	611	LMg - h
Znojmo - Oblekovice	OBL	K	242	9,3	435	ČMm - h

### Genetický půdní typ a subtyp

Zkratka		Zkratka	
<b>ČMm</b>	Černozem typická	<b>KMg</b>	Kambizem pseudoglejová
<b>ČMh</b>	Černozem hnědozemní	<b>LMm</b>	Luvizem typická
<b>HMm</b>	Hnědozem typická	<b>LMg</b>	Luvizem pseudoglejová
<b>HMI</b>	Hnědozem luvizemní	<b>PGm</b>	Pseudoglej typický
<b>KMm</b>	Kambizem typická	<b>LIm</b>	Litozem typická
<b>PZm</b>	Podzol typický	<b>FMm</b>	Fluvizem typická
<b>PZk</b>	Podzol kambizemní	<b>SEm</b>	Šedozem modální

### Půdní druh (dle zrnitosti, skeletovitosti a hloubky)

Zkratka	Nezkrácený výklad (Novák)	Zkratka	Nezkrácený výklad (Novák)
<b>p</b>	písčité půda (lehká)	<b>jh</b>	jílovitohlinitá půda (těžká)
<b>hp</b>	hlinitopísčité půda (lehká)	<b>jv</b>	jílovitá půda (těžká)
<b>ph</b>	písčitohlinitá půda (střední)	<b>j</b>	jíl (těžká)
<b>h</b>	hlinitá půda (střední)		





## ↘ SYSTÉM ZKOUŠEK UŽITNÉ HODNOTY

Hybridy kukuřice se pro účely registrace zkouší buď pro využití na siláž nebo na zrno či současně pro oba tyto způsoby. Vzhledem k velkým rozdílům mezi odrůdami v délce vegetační doby je zkoušení rozděleno do čtyř skupin (sortimentů) dle ranosti. Každý sortiment je ověřován na více lokalitách. Při dosažení sklizňové zralosti kontrolních hybridů (souboru srovnávacích registrovaných hybridů) jsou všechny hybridy daného sortimentu sklizeny v jednom termínu.

### Hybridy na siláž

sortiment	číslo ranosti *)	spón	zkušební oblast
VR – velmi raný	do 220	70×15	řepařská a bramborářská
R – raný	220–260	70×15	řepařská a bramborářská
SR – středně raný	260–300	70×15	kukuřičná a řepařská
SP – středně pozdní	nad 300	70×17,5	kukuřičná a řepařská

### Hybridy na zrno

sortiment	číslo ranosti *)	spón	zkušební oblast
VR – velmi raný	do 250	70×15	řepařská
R – raný	250–300	70×15	kukuřičná a řepařská
SR – středně raný	300–350	70×17,5	kukuřičná a řepařská
SP – středně pozdní	nad 350	70×17,5	kukuřičná

\*) ÚKZÚZ vyjadřuje ranost odrůd kukuřice dle metodiky vypracované a ověřené německým Spolkovým odrůdovým úřadem (BSA). U zrnové kukuřice číslo ranosti odpovídá klasickému „FAO číslu“, u kukuřice na siláž se však namísto sušiny zrna odvozuje číslo ranosti od sušiny celé rostliny. Tím je ranost silážních odrůd vyjádřena objektivněji, neboť rychlost dozrávání (sesychání) palice a ostatních částí rostliny může být u různých typů hybridů rozdílná (stay-green versus dry-down). Hybridy pro kombinované využití (siláž a zrno) mají uvedena dvě čísla ranosti (např. 220 S, 230 Z).

### Kontrolní hybridy

Do každé skupiny ranosti se zařazují minimálně tři kontrolní hybridy (soubor srovnávacích registrovaných odrůd), jejich průměr pak ve výsledcích reprezentuje 100 %).

Pro posouzení správnosti zařazení daného hybridu do příslušné kategorie ranosti se navíc do každé skupiny ranosti začleňuje minimálně jeden kontrolní hybrid z nejbližších sousedících kategorií ranosti.

# KUKUŘICE NA SILÁŽ

## ↘ SLEDOVANÉ ZNAKY A VLASTNOSTI

### Výnos

**Výnos celkové suché hmoty** – uvádí se v % k průměru souboru srovnávacích odrůd, vztahuje se k absolutní sušině.

**Výnos celkové zelené hmoty** – uvádí se v % k průměru souboru srovnávacích odrůd.

### Technologická kvalita

Stanovuje se s využitím blízké infračervené spektroskopie (NIRS).

**Škrob** – obsah škrobu v sušině (Ewers).

### Stravitelnost organické hmoty (OH):

K dispozici jsou výsledky tři odlišných metod stanovení.

**ELOS** – stravitelnost (rozpustnost) OH v pepsin-HCL-celulázovém roztoku (De Boever 1986, 1988).

**DCS** – stravitelnost (rozpustnost) OH v pepsin-celulázovém roztoku, model M4 (Andrieu a Aufrère, 1996).

**IVDOM** – stravitelnost OH v bachorové šťávě ovce (Tilley & Terry, 1963).

Hodnocení ELOS je rozšířeno v Německu, DCS ve Francii, obě metody jsou v principu velmi podobné a výsledky spolu korelují. Metoda IVDOM je pro hodnocení kukuřice využívána méně často.

### Výpočtem se stanoví:

**NEL** – netto energie laktace

**DINAG** – stravitelnost OH po odečtení škrobu a rozpustných cukrů, nepřímo vyjadřuje stravitelnost vlákniny, dle INRA, Francie.

### Ranost

**Doba do květu blizen (dny)** – počet dnů od setí do květu blizen (kvete 50% rostlin na parcele), doplňující ukazatel ranosti.

**Sušina zrna před sklizní (%)** – orientační sušina stanovená ze vzorku zrna z palic odebraných v období těsně před sklizní, suší se celá zrna, doplňující ukazatel ranosti.

**Sušina celkové suché hmoty při sklizni (%)** – dle normy ČSN ISO 467007. Stanovena ze vzorku odebraného při sklizni parcely, hlavní ukazatel ranosti.

### Další hospodářské vlastnosti

**Odolnost proti poléhání (9-1)** – kořenové poléhání (vyvracení se rostlin v bázi těsně nad zemí). V podmínkách ČR se vyskytuje většinou jen sporadicky ve vlhčích ročnících na návětrných polohách, může však způsobit velké ztráty při sklizni. Příčinou je buď geneticky založená morfologická vlastnost odrůdy, nebo nižší odolnost odrůdy k houbovým chorobám.

**Zlomené rostliny pod palicí (%)** – komplexní znak zahrnující všechny příčiny zlomení rostlin pod palicí (mykózy, napadení zavíječem, přirozený sklon k lámavosti). Hodnotí se jako počet (%) zlomených rostlin pod palicí.

**Obecná snětivost kukuřice (*Ustilago maydis*) (%)** – napadá rostliny v průběhu celé vegetace. Obvykle nezpůsobuje závažné škody. Napadené rostliny lze zkrmovat. Hodnocen počet (%) snětivých rostlin na parcele.

**Výška rostlin a výška nasazení palic (cm)** – objektivně vystihuje růstový typ hybridu.

## Kukuřice na siláž – významné hospodářské vlastnosti hybridů

Hybrid	Registrační číslo	Typ zrna	Výnos		Kvalita				Ranost		Další hospodářské vlastnosti												
			Výnos celkové suché hmoty (%)	Výnos celkové zelené hmoty (%)	Obsah škrobu (%)	ELoS (%)	IVDOM (%)	DCS (%)	Dinag (%)	NEL (%)	NEL (výnos) (%)	Doba do květu (dny)	Sušina celkové zelené hmoty (%)	Polehání při sklizni (9-1)	Zlomené rostliny pod palici (%)	Obecná sněžitost (%)	Výška rostlin (cm)	Výška nasazení (cm)					
Jednotka			2021	2022	2021	2022	2021	2022	2021	2022	2021	2022	2021	2022	2021	2022	2021	2022					
<b>Velmi raný sortiment – číslo ranosti do 230 (240)</b>																							
P7364	2023	TM	100	99	99,8	96	89	93,0	33,9	69,1	74,6	69,6	47,5	6,35	100,0	81	33,1	8,1	8,0	2,7	1,0	2,98	118
Witzky	2023	M	99	98	98,5	97	90	93,3	35,5	69,8	75,5	70,8	48,1	6,41	99,8	80	32,3	7,9	8,1	3,8	1,4	3,08	108
KWS Salamandra	2019	M	95	102	98,7	91	101	95,8	37,1	70,0	74,8	71,2	48,0	6,42	100,2	82	31,8	7,3	6,9	3,1	2,7	2,94	118
Milandro	2022	TM	104	100	101,8	103	95	99,2	36,6	70,3	74,5	70,8	47,4	6,44	103,6	84	31,5	7,4	7,3	3,4	1,2	3,01	124
Huberto	2021	TM	103	96	99,4	100	94	96,9	35,6	69,0	74,0	69,8	46,6	6,33	99,5	82	31,5	7,8	7,8	3,9	1,0	2,95	123
KWS Granturismo	2022	TM	105	98	102,0	102	97	99,6	35,2	70,0	74,7	70,6	47,8	6,42	103,5	84	31,4	7,9	7,8	3,9	1,0	2,91	130
Babexx	2014	M	102	90	96,2	101	86	94,2	34,6	69,1	74,3	69,3	47,0	6,34	96,4	83	31,4	8,3	8,3	1,8	1,0	2,98	124
Godino	2020	M	94	98	95,7	96	94	95,4	34,1	68,4	73,5	68,7	46,3	6,28	95,0	83	30,8	7,3	6,9	2,4	3,1	3,05	117
Altasio	2022	T	102	98	99,9	102	97	99,6	34,6	69,4	73,8	70,0	47,3	6,37	100,6	85	30,8	8,1	7,6	4,4	0,5	2,95	132
Silvio	2022	TM	102	99	100,7	105	95	100,1	35,2	69,3	74,2	70,2	47,6	6,36	101,2	85	30,8	8,0	8,0	3,3	1,0	3,04	127
P7948	2021	T	97	96	96,5	100	94	97,2	34,3	68,7	74,2	68,8	46,3	6,30	96,1	82	30,8	8,0	8,2	3,5	1,0	3,01	124
LG30248	2015	TM	102	98	99,7	105	99	101,7	31,9	68,4	74,4	69,2	47,7	6,29	99,0	82	30,3	8,5	8,5	2,1	1,5	2,88	115
MAS 16B	2019	TM	99	104	101,2	101	106	103,1	32,3	68,4	74,1	69,1	47,7	6,29	100,7	83	30,1	7,9	7,8	1,3	0,3	2,98	120
RGT Exxon	2021	T	102	100	100,9	103	101	102,4	32,3	68,7	74,3	68,9	47,4	6,31	100,7	82	30,1	8,4	8,4	2,3	1,2	2,98	131
Longstone	2023	TM	102	103	102,6	107	102	104,9	33,0	68,5	74,6	69,3	47,3	6,30	102,1	85	30,0	8,5	8,4	2,8	1,5	3,03	127
RGT Xxylophon	2019	TM	97	96	96,3	101	97	98,8	31,2	68,1	74,0	68,4	47,5	6,26	95,3	87	29,9	8,3	8,3	3,2	1,0	3,08	120
SY Invictus	2022	T	102	96	99,0	106	96	101,4	33,4	69,6	75,1	69,6	47,7	6,39	100,0	84	29,9	8,6	8,5	1,7	1,8	3,00	115
DKC3117	2021	TM	103	100	101,2	107	101	104,0	33,2	69,0	74,2	69,9	48,2	6,34	101,3	84	29,9	8,3	8,3	3,2	0,8	3,05	122
KWS Emporio	2023	M	100	96	98,2	107	98	102,7	35,5	69,5	74,5	69,8	46,6	6,38	98,9	84	29,5	8,3	8,2	2,4	0,9	3,10	134
Korynt	2017	M	100	97	98,5	106	100	103,1	34,2	68,9	74,3	69,8	47,1	6,33	98,6	84	29,4	8,1	7,9	2,5	0,5	2,89	125
KWS Arolo	2021	TM	96	94	94,7	102	96	99,4	34,6	69,3	74,0	69,7	46,8	6,36	95,2	85	29,3	7,7	7,6	2,6	1,3	3,05	130
Kristallo	2022	TM	104	104	104,2	112	108	110,5	31,9	66,9	72,7	67,2	45,3	6,15	101,3	84	28,8	7,5	7,5	4,3	1,9	3,13	135
P8201	2016	M	102	97	99,7	109	103	106,3	32,6	68,2	74,1	68,6	46,8	6,27	98,7	84	28,7	7,0	7,2	1,8	2,2	3,12	139
DKC2933	2023	MZ	99	93	96,5	107	100	103,9	34,7	69,2	74,2	70,4	48,2	6,36	96,9	86	28,5	8,3	8,2	1,0	3,1	2,84	125
P8255	2023	Z	104	95	99,3	111	103	107,4	33,5	69,7	75,3	70,8	49,6	6,40	100,4	86	28,4	7,3	7,4	3,0	2,1	3,04	124
100% v t/ha			19,8	18,5	19,2	65,6	59,6	62,6															
100% v MJ/ha															121334								

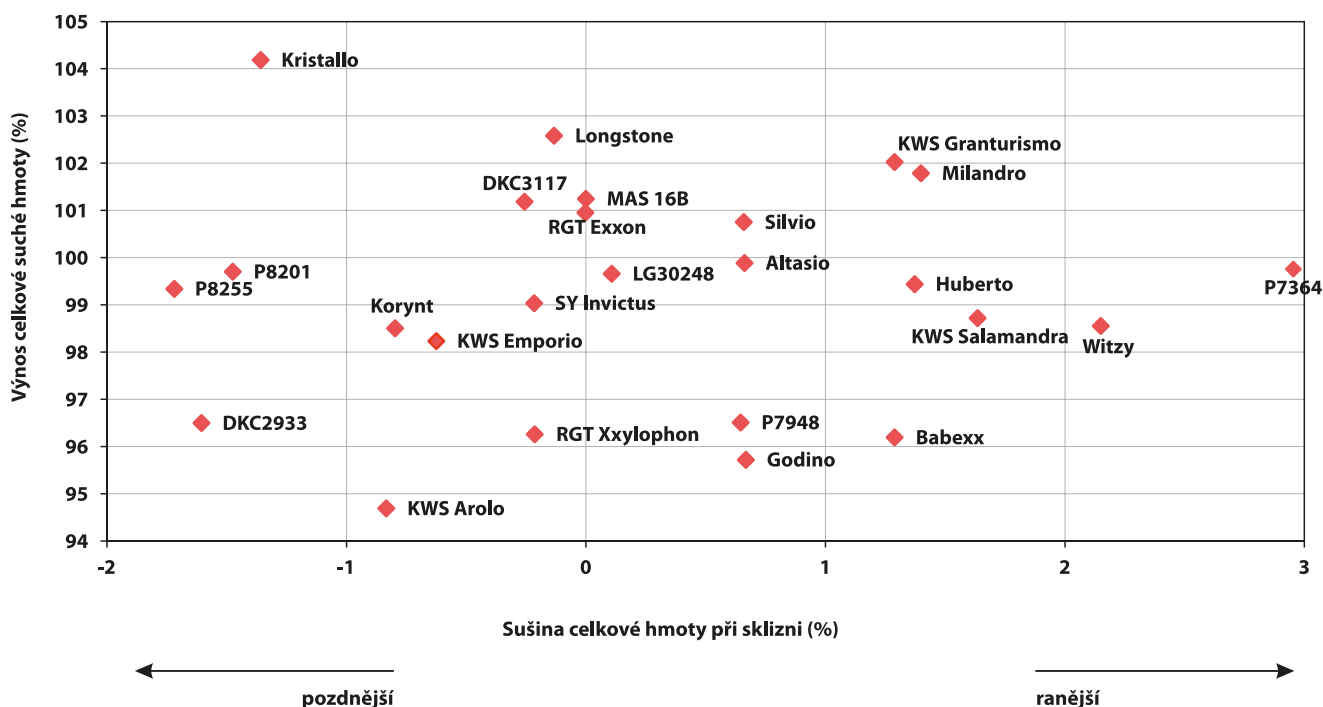
**Vysvětlivky:** Hodnocení 9–1: 9 = nejlepší projev, 1 = nejhorší projev

Typ zrna:

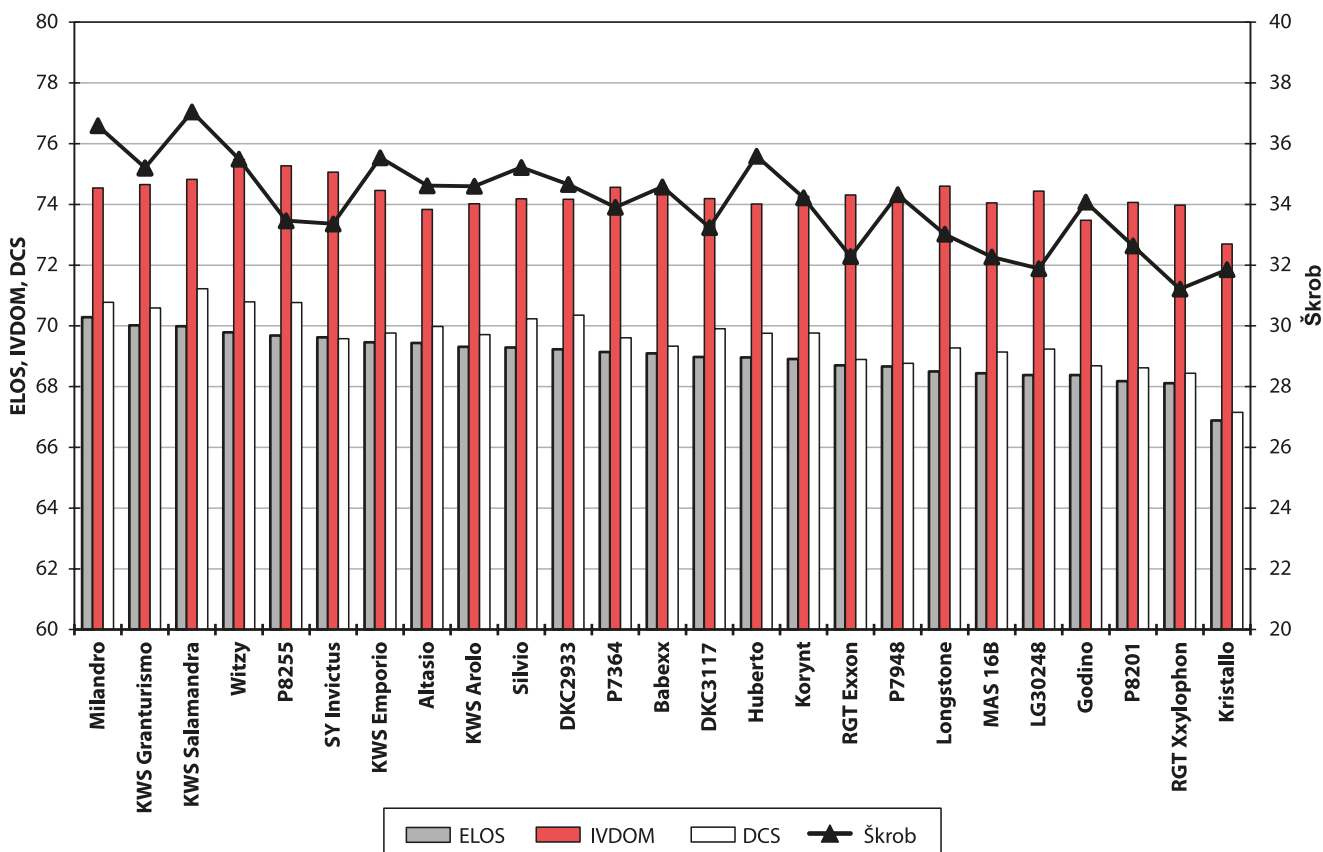
T – tvrdý typ, TM – tvrdý až meztýp, M – meztýp, MZ – meztýp až koňský zub, Z – koňský zub

Hybridy jsou v tabulkách řazeny podle ranosti (sušiny celkové zelené hmoty při sklizni) od nejranějšího po nejpозdnější v dané skupině ranosti.

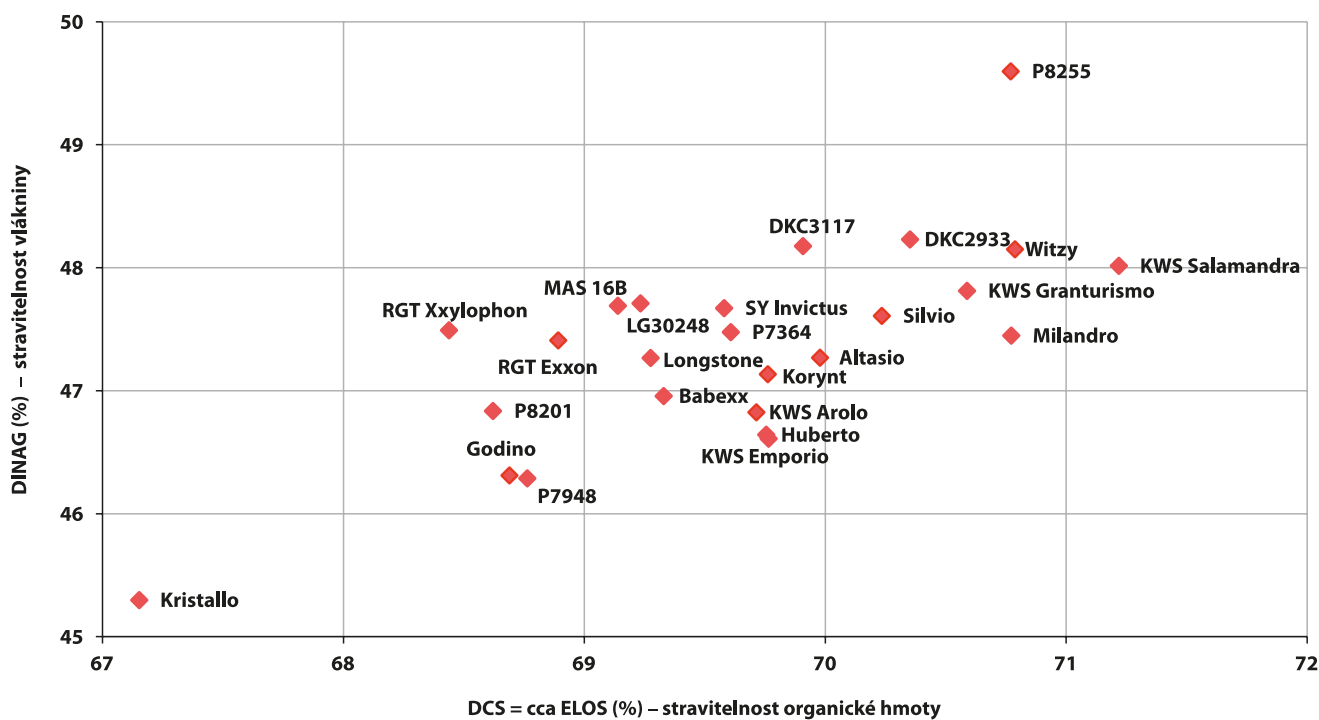
### Výnos × Ranost velmi raný sortiment 2021–2022



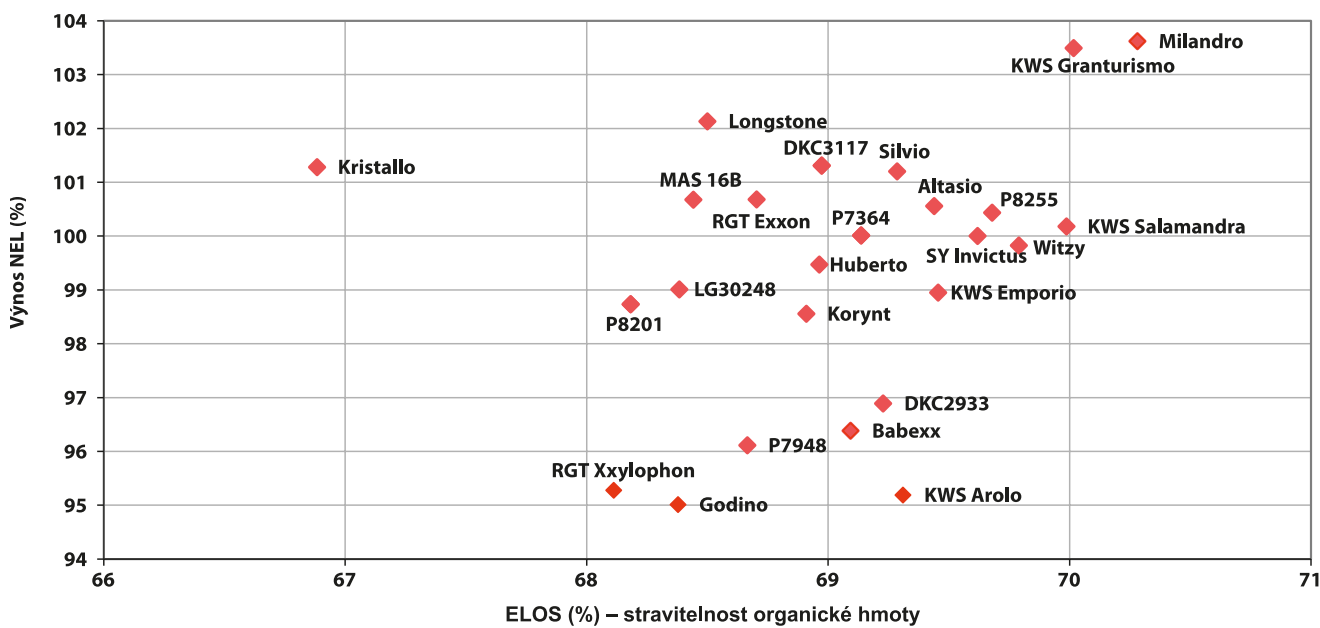
### ELOS, IVDOM, DCS a škrob velmi raný sortiment 2021–2022



### DINAG × DCS (= cca ELOS) velmi raný sortiment 2021–2022



### Výnos NEL × ELOS velmi raný sortiment 2021–2022



## Kukuřice na siláž – významné hospodářské vlastnosti hybridů

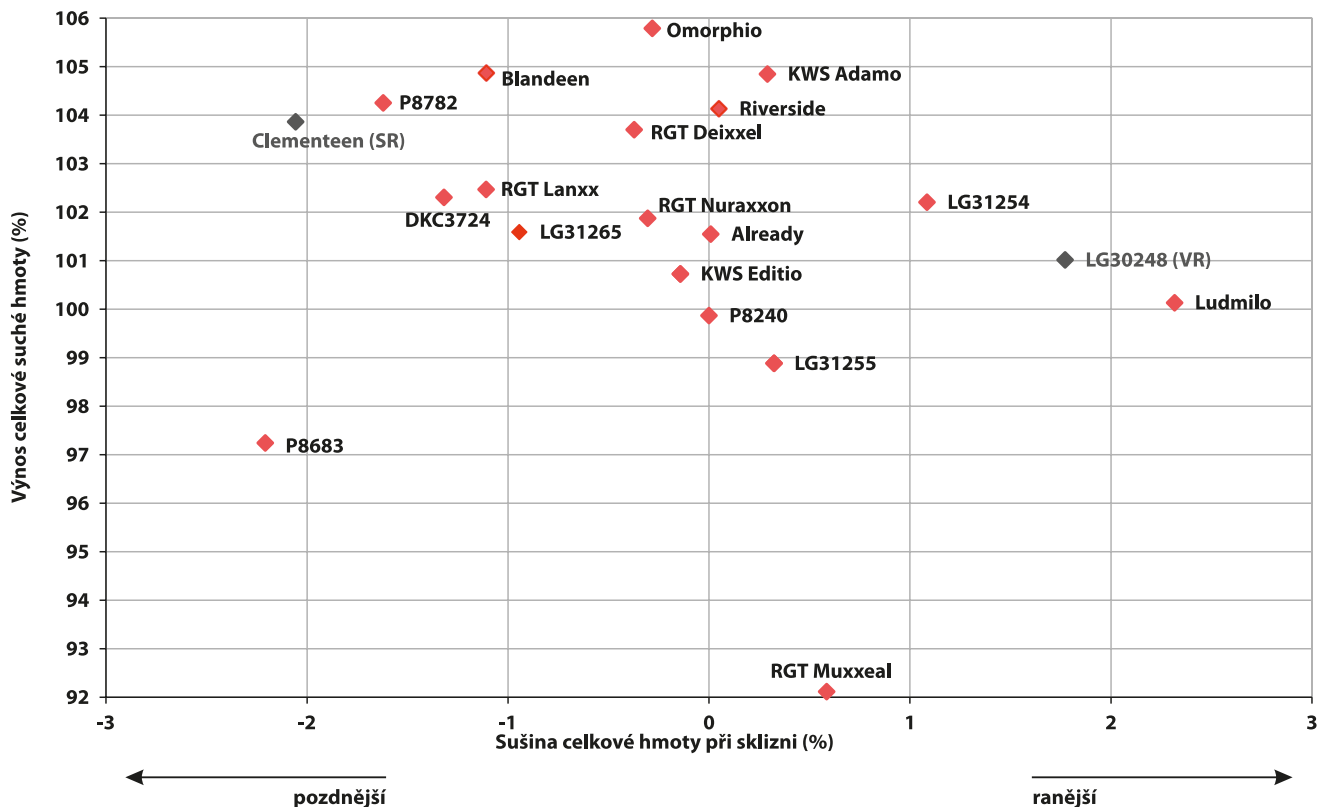
Hybrid	Registrace	Typ zrna	Výnos			Kvalita				Ranost		Další hospodářské vlastnosti										
			Výnos celkové suché hmoty (%)	Výnos celkové zelené hmoty (%)	Obsah škrobu (%)	ELOS (%)	WDOM (%)	DCS (%)	Dinag (%)	NEI (%)	NEI (výnos) (%)	Doba do květu (dny)	Sušina celkové zelené hmoty (%)	Polehání při sklizni (9-1)	Polehání před sklizni (9-1)	Zloměn rostliny pod palici (%)	Obecná sněžitost kukuřice (%)	Výška rostlin (cm)	Výška nasazení (cm)			
Jednotka			2021	2022	2021	2022	21-22	21-22	21-22	21-22	21-22	21-22	21-22	21-22	21-22	21-22	21-22	21-22	21-22			
<b>Raný sortiment – číslo ranosti 230-260</b>																						
Ludmilo	2020	TM	101	99	100,1	91	92,0	38,2	71,3	75,4	72,1	48,4	6,53	103,3	83	33,5	6,2	6,0	2,3	1,7	298	118
LG30248	2015	TM	98	105	101,0	97	94,2	34,6	69,9	75,2	70,7	48,9	6,42	102,3	80	33,0	7,9	7,7	1,2	2,7	282	110
LG31254	2023	T	100	105	102,2	98	97,1	34,8	69,6	75,1	70,7	48,7	6,38	103,0	84	32,3	8,0	8,0	1,2	1,3	305	118
RGT Muxxel	2021	T	90	95	92,1	89	89,3	33,0	68,9	74,5	69,2	47,8	6,33	92,0	84	31,8	7,2	7,2	1,5	2,3	308	113
LG31255	2017	TM	98	101	98,9	98	97,3	33,8	69,0	74,6	69,6	47,3	6,34	98,9	82	31,5	8,2	8,2	0,9	2,2	305	124
KWS Adamo	2023	TM	102	109	104,8	101	102,8	34,6	68,7	73,9	69,2	46,6	6,30	104,3	85	31,5	7,5	7,5	1,1	2,3	303	121
Riverside	2023	TM	101	109	104,1	101	102,5	36,3	69,5	74,4	69,4	46,2	6,38	104,8	85	31,3	7,2	7,0	1,7	2,2	307	121
Already	2023	T	101	103	101,5	100	100	31,4	68,5	75,1	69,5	48,5	6,29	100,9	82	31,2	8,2	8,2	0,6	3,5	306	116
P8240	2022	Z	100	100	99,9	97	99,0	33,4	68,7	74,0	68,8	47,2	6,31	99,5	87	31,2	7,9	7,7	1,0	2,8	301	127
KWS Editio	2023	T	100	102	100,7	98	100,0	37,0	70,7	75,3	71,3	47,8	6,49	103,2	83	31,1	6,2	6,2	1,6	5,4	296	117
Omorphio	2023	TM	107	104	105,8	106	105	33,8	68,1	73,6	68,8	46,1	6,26	104,5	89	30,9	5,8	6,0	1,3	2,0	313	132
RGT Nuraxxon	2023	M	101	103	101,9	103	100	31,5	69,1	74,8	69,4	49,1	6,35	102,1	83	30,9	6,4	6,5	1,7	2,6	307	118
RGT Deixel	2023	TM	103	104	103,7	103	103,2	28,8	66,7	73,5	67,1	47,3	6,14	100,4	87	30,8	7,2	7,0	1,0	2,7	313	128
LG31265	2022	T	101	103	101,6	103	103,4	35,6	70,1	75,0	70,5	47,7	6,43	103,1	83	30,3	8,2	8,2	1,0	3,4	308	122
Blandeen	2023	TM	103	107	104,9	106	107,2	32,3	68,9	74,4	69,3	47,5	6,34	104,9	85	30,1	8,0	8,0	1,4	1,5	307	127
RGT Lanxx	2023	T	102	103	102,5	103	104,5	28,8	67,8	74,2	68,2	48,7	6,23	100,8	86	30,1	7,5	7,5	1,2	1,9	309	126
DKC3724	2022	T	100	105	102,3	106	105,5	31,2	67,2	73,0	67,6	46,6	6,18	99,8	87	29,9	7,7	7,7	0,6	4,3	311	127
P8782	2023	Z	103	105	104,3	107	111	32,0	67,5	73,4	67,2	45,6	6,21	102,2	87	29,6	7,0	7,4	0,8	3,4	317	135
Clementeen	2020	TM	104	103	103,9	109	110	31,7	69,4	74,9	70,4	49,6	6,37	104,4	85	29,2	7,5	7,4	1,7	2,3	313	120
P8683	2022	Z	101	93	97,2	103	103	30,6	67,6	73,8	67,6	47,1	6,22	95,4	88	29,0	8,0	8,0	1,2	4,2	298	129
100% v t/ha			22,7	18,0	20,3	72,8	59,6	66,2														
100% v MJ/ha														128720								

**Vysvětlivky:** Hodnocení 9-1: 9 = nejlepší projev, 1 = nejhorší projev

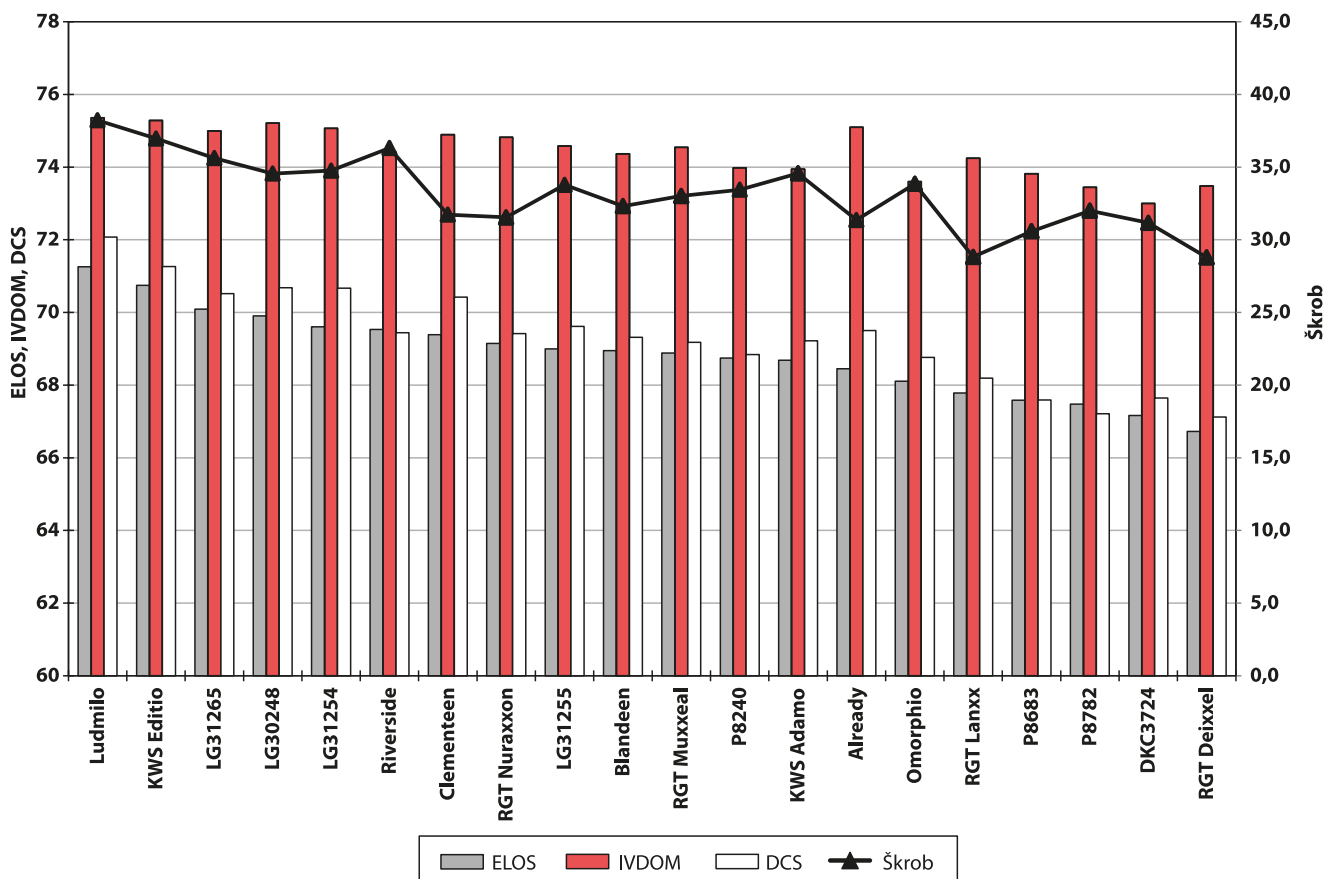
Typ zrna: T – tvrdý typ, TM – tvrdý až meztýp, M – meztýp, MZ – meztýp až koňský zub, Z – koňský zub

Hybridy jsou v tabulkách řazeny podle ranosti (sušiny celkové zelené hmoty při sklizni) od nejranějšího po nejpozdější v dané skupině ranosti.

### Výnos × Ranost raný sortiment 2021–2022

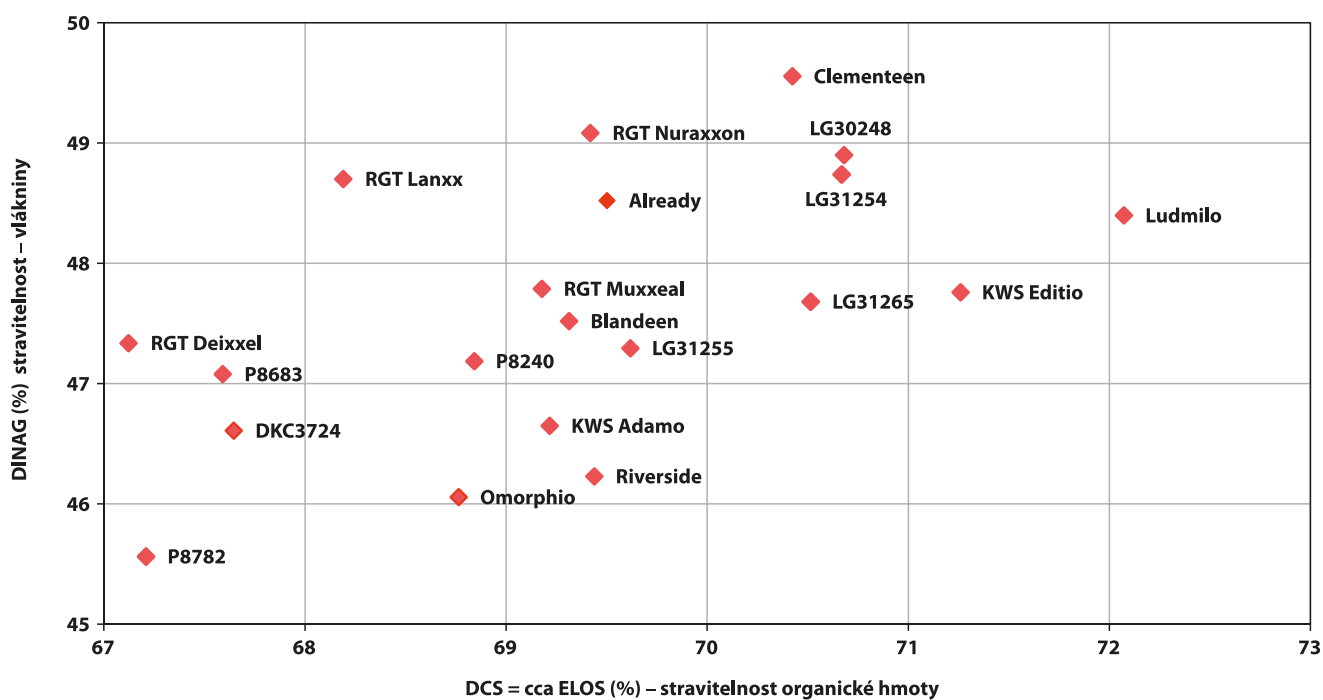


### ELOS, IVDOM, DCS a škrob raný sortiment 2021-2022

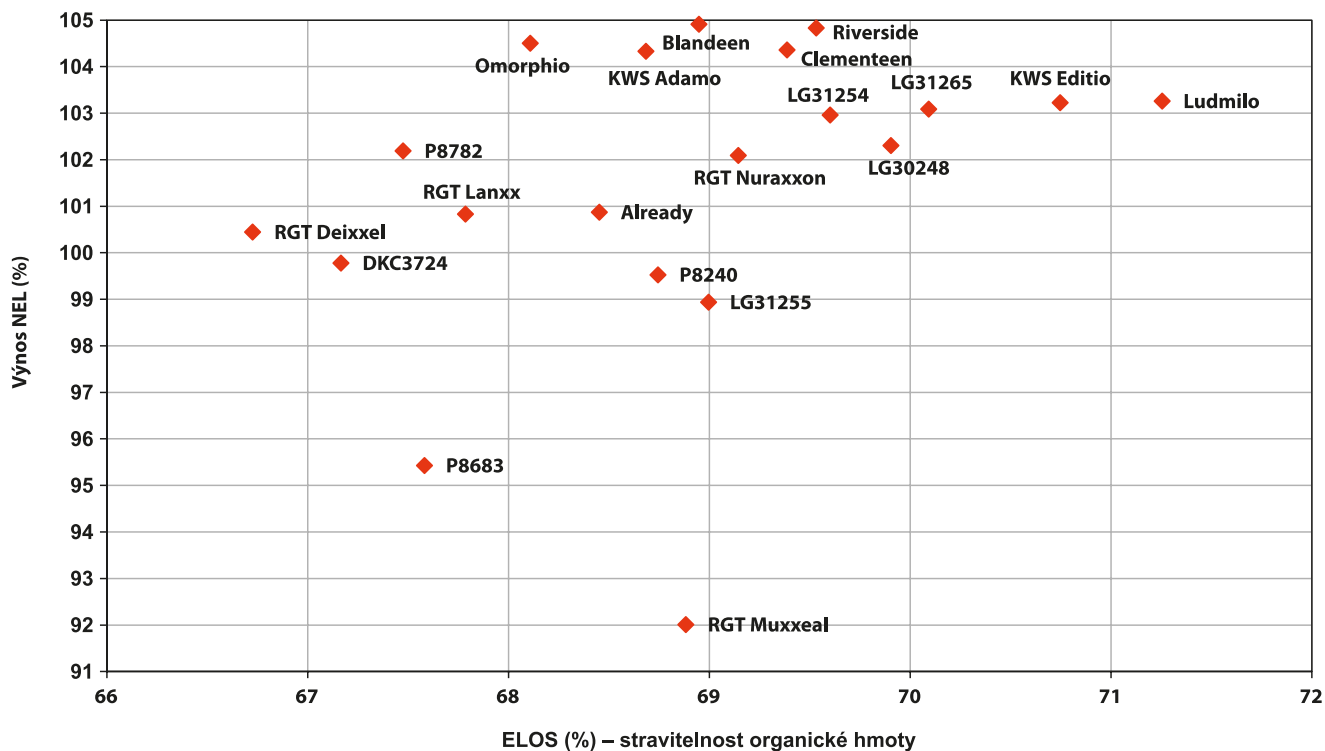




### DINAG × DCS (= cca ELOS) raný sortiment 2021–2022



### Výnos NEL × ELOS raný sortiment 2021–2022



## Kukuřice na siláž – významné hospodářské vlastnosti hybridů

Hybrid	Registrační číslo	Typ zrna	Výnos		Kvalita				Ranost		Další hospodářské vlastnosti												
			Výnos celkové suché hmoty (%)	Výnos celkové zelené hmoty (%)	Obsah škrobu (%)	ELoS (%)	IVDOM (%)	DCS (%)	Dinag (%)	NEL (%)	NEL (výnos)	Doba do květu (dny)	Sušina celkové zelené hmoty (%)	Polehání při sklizni (9-1)	Polehání před sklizni (9-1)	Zlomené rostliny pod palici (%)	Obecná sněžitost (%)	Výška rostlin (cm)	Výška nasazení palic (cm)				
Jednotka			2021	2022	2021	2022	2021	2022	2021	2022	2021	2022	2021	2022	2021	2022	2021	2022	2021	2022			
<b>Středně raný sortiment – číslo ranosti 260–300</b>																							
Keito	2023	TM	102	106	104,0	94	96	95,1	36,3	67,6	72,2	68,6	44,3	6,21	104,8	80	37,2	8,3	8,4	2,4	2,6	304	127
Sandino	2023	TM	99	101	99,7	91	92	91,37	36,1	68,5	73,4	69,3	45,3	6,28	101,7	79	36,4	8,3	8,6	1,7	2,1	301	121
Ortenso	2023	TM	101	97	99,0	96	89	93,1	36,8	68,3	73,3	68,9	44,3	6,27	100,8	80	36,0	8,3	8,2	3,8	8,0	306	126
KWS Manfredo	2023	M	103	101	102,0	99	92	96,12	36,2	67,6	72,2	68,5	44,0	6,21	102,8	79	35,6	8,2	7,8	1,2	2,4	303	122
LG31268	2020	T	99	100	99,3	98	98	97,8	32,8	67,0	72,7	68,9	46,8	6,16	99,3	79	34,3	8,7	8,7	1,0	6,3	287	127
KWS Servalo	2022	TM, MZ	96	97	96,2	94	96	94,7	35,9	68,8	73,6	70,2	46,4	6,31	98,6	76	34,1	8,1	8,2	2,5	4,1	306	114
KWS Monumento	2022	TM	102	98	100,3	101	96	99,0	34,8	67,5	72,8	68,7	44,8	6,20	100,9	82	34,1	8,5	8,3	2,1	2,2	307	132
Cenobia	2023	T	98	102	100,1	97	101	98,9	31,9	66,9	73,0	68,6	46,3	6,15	99,9	78	34,0	7,6	6,8	3,1	7,2	312	124
SY Bradford	2023	TM	99	103	101,0	99	99	99,14	36,9	68,8	73,9	69,6	44,7	6,31	103,4	78	34,0	7,7	7,0	2,0	6,3	301	134
LG31277	2019	M	100	98	98,8	98	99	98,2	32,8	67,3	73,0	68,8	46,4	6,19	99,3	78	33,8	7,6	7,0	1,2	5,9	301	128
Clementeen	2020	TM	101	102	101,3	101	102	101,4	32,8	66,8	72,4	68,3	45,5	6,14	100,9	79	33,6	8,4	8,0	2,1	3,1	324	125
MAS 28A	2013	TM	96	99	97,5	96	100	97,9	31,9	64,6	70,7	65,2	42,0	5,94	94,1	79	33,4	8,8	8,4	1,1	2,4	310	127
Spinetto	2023	T	103	102	102,6	102	106	103,7	33,6	66,9	72,4	68,2	45,1	6,15	102,4	79	33,4	7,8	7,8	0,8	0,8	315	132
Tondo	2022	M	104	103	103,2	104	103	103,4	32,9	66,8	71,6	67,6	44,5	6,14	102,8	80	33,4	8,7	8,8	1,7	6,3	318	133
SY Campona	2014	TM	99	100	99,6	98	102	99,4	30,7	66,3	72,8	68,0	46,0	6,10	98,6	77	33,3	7,8	7,0	0,6	6,4	300	122
LID2888C	2023	TM	102	102	102,1	105	102	103,9	33,1	67,4	72,8	69,0	46,0	6,19	102,6	80	33,1	7,5	6,5	1,8	2,8	306	129
Tatrinno	2021	M	102	100	101,0	106	100	103,1	35,2	67,7	72,2	68,5	44,1	6,22	101,9	79	33,1	8,7	8,3	1,3	2,3	300	123
LG31303	2021	T	98	97	97,5	99	99	99,1	31,9	67,1	73,1	68,7	46,5	6,17	97,7	78	32,8	8,3	7,4	1,1	4,0	292	130
Rosaleen	2022	T	103	103	103,1	104	106	105,1	30,1	65,4	71,2	66,7	44,6	6,02	100,8	82	32,7	7,7	7,1	5,5	2,3	325	137
LID3620C	2023	TM	103	105	104,2	107	110	108,5	31,0	66,3	72,1	67,8	45,8	6,10	103,1	82	32,1	8,5	8,2	2,5	5,7	318	134
KWS Pepko	2023	M	101	100	100,3	106	104	105,4	35,3	67,8	72,9	68,7	44,7	6,23	101,4	79	32,0	8,0	8,2	1,9	2,6	307	129
RGT Luxxida	2015	Z	97	98	97,4	107	103	105,0	32,0	65,6	70,9	66,8	44,3	6,04	95,4	83	31,3	8,5	8,2	0,7	9,7	315	142
KWS Temisto	2023	T, TM	101	100	100,7	109	106	107,3	35,1	68,2	73,0	69,1	45,3	6,26	102,3	81	31,2	8,3	8,5	1,8	3,2	305	131
Rukunft	2021	TM	102	98	100,4	110	108	108,8	33,9	67,8	72,6	69,0	45,7	6,23	101,5	79	31,0	8,3	8,1	0,4	1,6	299	128
Filmeno	2018	TM	99	96	97,3	107	106	106,3	29,9	63,9	70,2	64,8	42,6	5,89	93,0	82	31,0	7,4	6,5	2,5	2,4	324	134
Sienzo	2023	T	101	98	99,9	106	110	107,5	34,3	67,4	72,5	68,9	45,6	6,20	100,5	81	30,8	8,5	8,3	0,3	2,1	312	128
100% v t/ha			22,3	18,5	20,4	69,2	54,5	61,9															
100% v MJ/ha															125710								

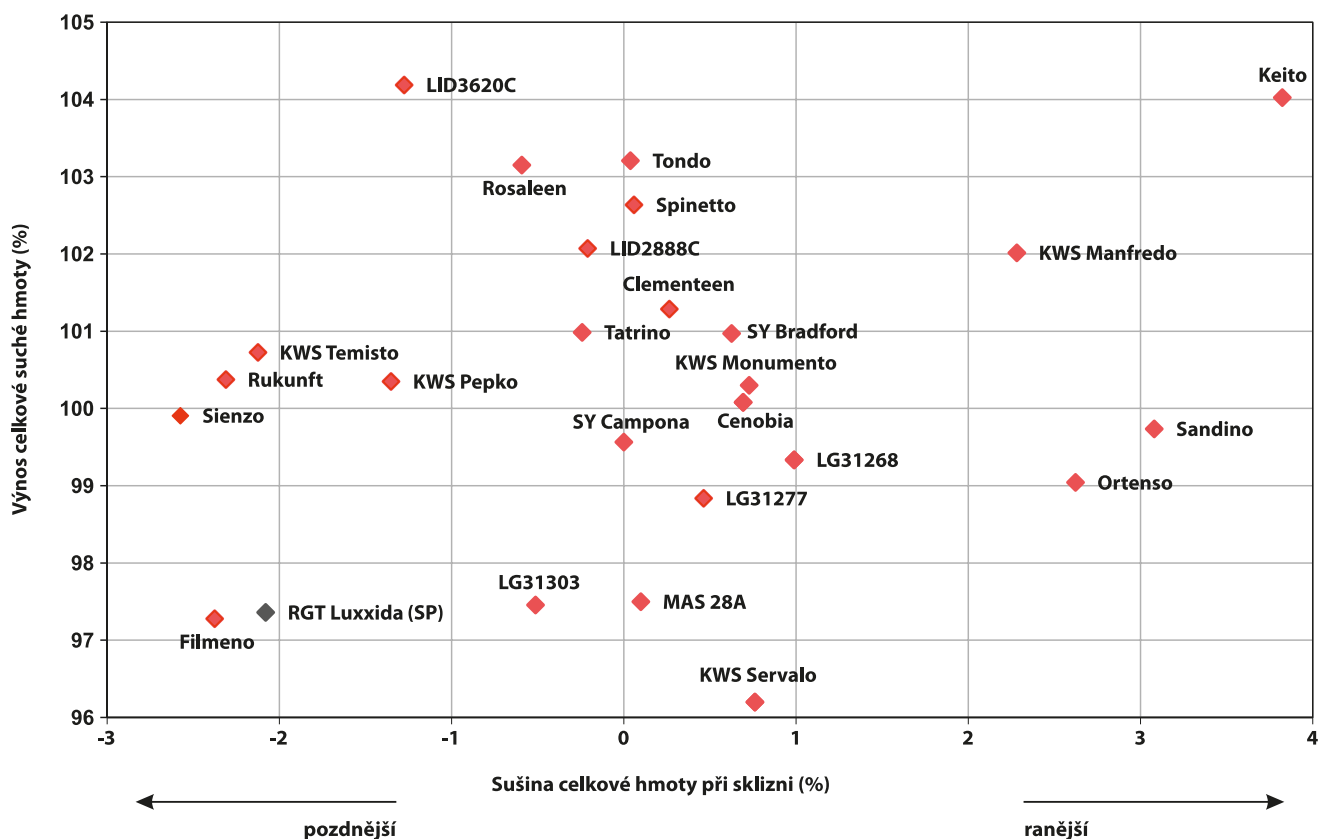
**Vysvětlivky:** Hodnocení 9–1: 9 = nejlepší projev, 1 = nejhorší projev

Typ zrna:

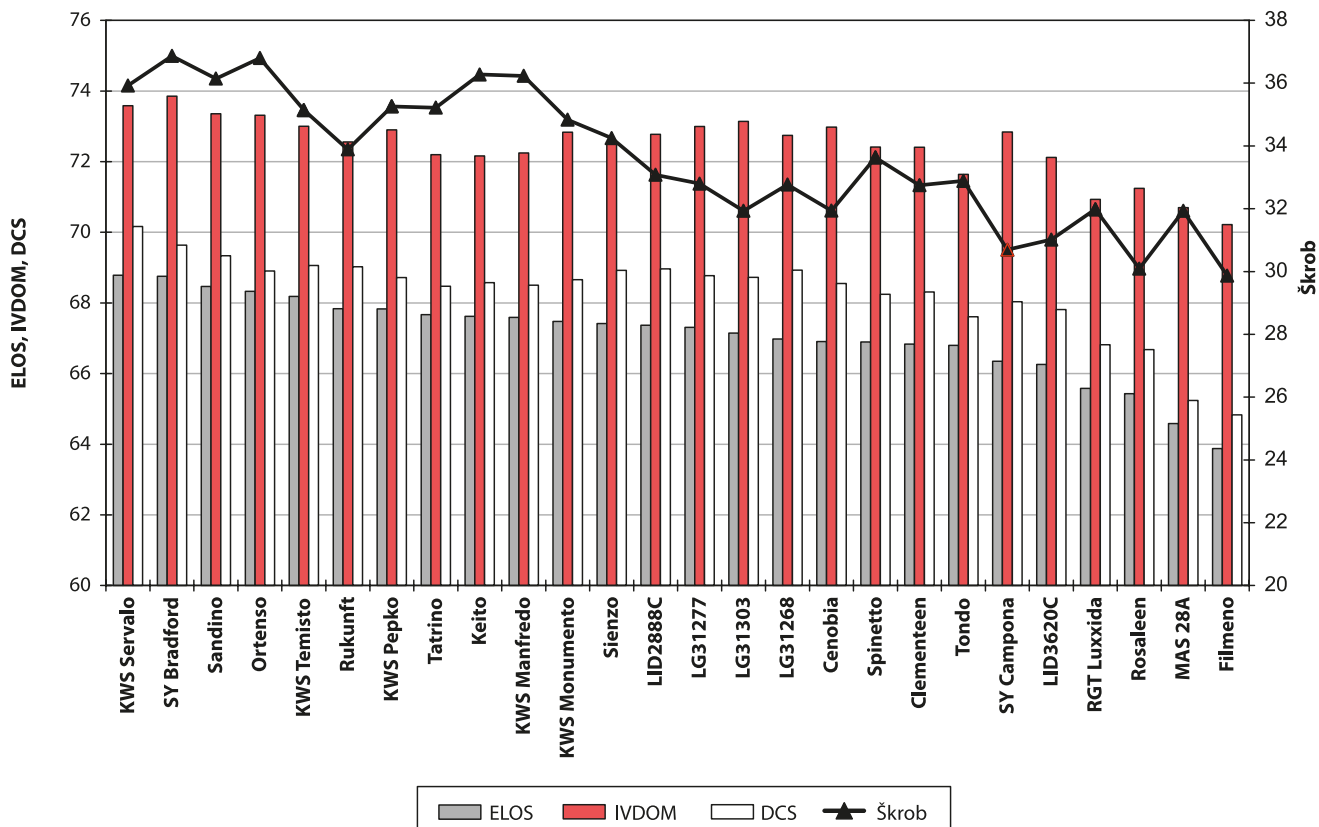
T – tvrdý typ, TM – tvrdý až meztýp, M – meztýp až koňský zub, MZ – meztýp až koňský zub, Z – koňský zub

Hybridy jsou v tabulkách řazeny podle ranosti (sušiny celkové zelené hmoty při sklizni) od nejranějšího po nejpozdější v dané skupině ranosti.

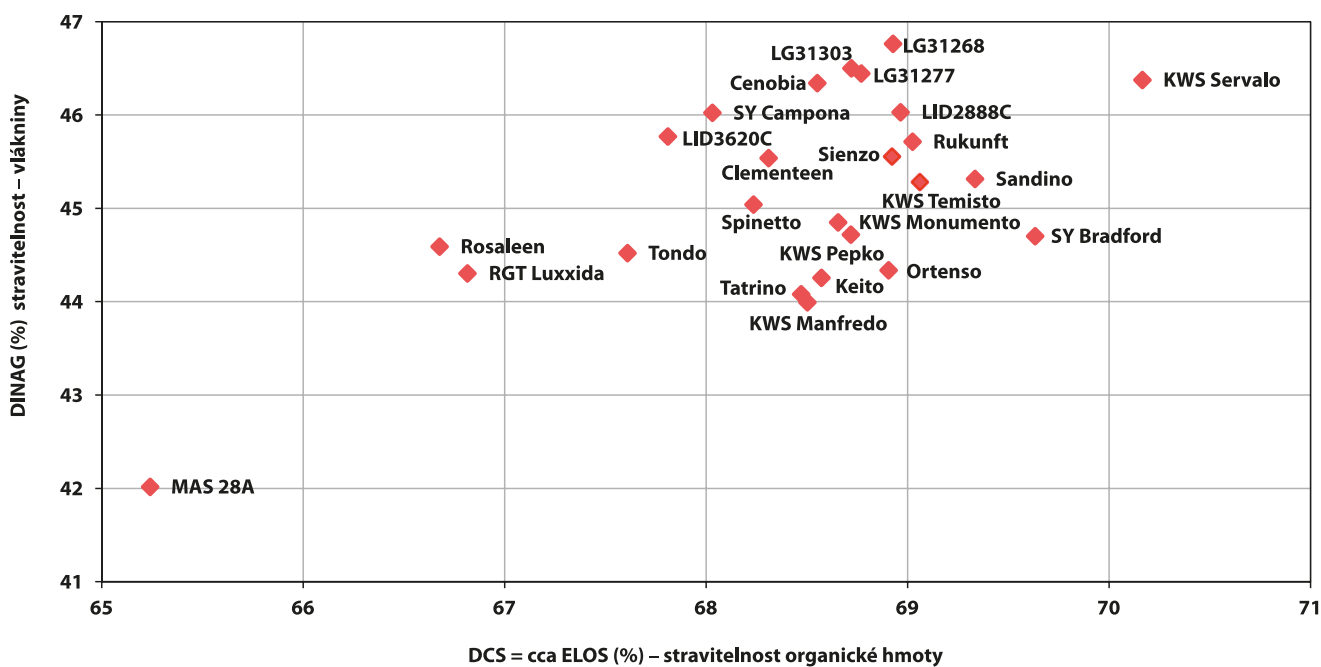
### Výnos × Ranost středně raný sortiment 2021–2022



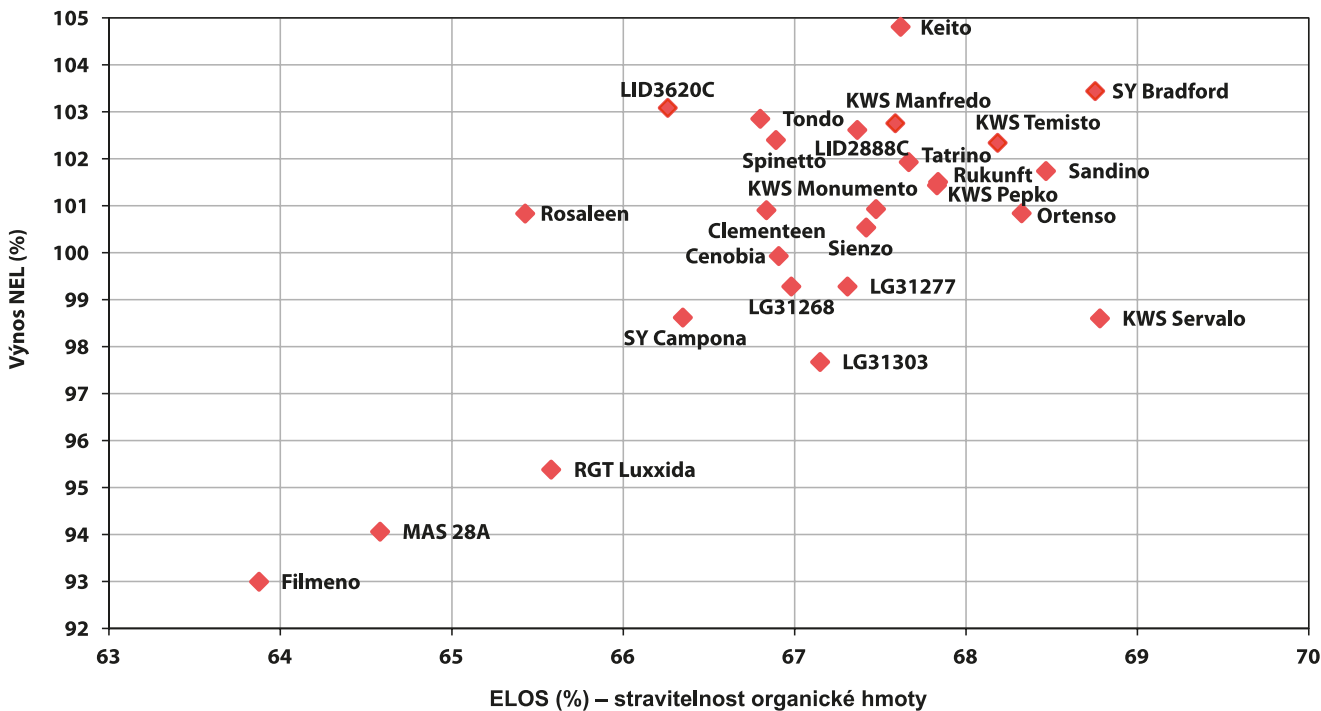
### ELOS, IVDOM, DCS a škrob středně raný sortiment 2021-2022



### DINAG × DCS (= cca ELOS) středně raný sortiment 2021–2022



### Výnos NEL × ELOS středně raný sortiment 2021–2022



## Kukuřice na siláž – významné hospodářské vlastnosti hybridů

Hybrid	Registrace	Typ zrna	Výnos		Kvalita				Ranost		Další hospodářské vlastnosti												
			Výnos celkové suché hmoty (%)	Výnos celkové zelené hmoty (%)	ELOS (%)	WDOM (%)	DCS (%)	Dinag (%)	NEL (%)	NEL (výnos) (%)	Doba do květu (dny)	Sušina celkové zelené hmoty (%)	Polehání při sklizni (9-1)	Polehání před sklizní (9-1)	Zlomné rostliny pod palici (%)	Obecná sněžitost (%)	Výška rostlin (cm)	Výška nasazení palic (cm)					
Jednotka			2021	2022	2021	2022	2021	2022	2021	2022	2021	2022	2021	2022	2021	2022	2021	2022					
Rok			2021	2022	2021	2022	2021	2022	2021	2022	2021	2022	2021	2022	2021	2022	2021	2022					
<b>Středně pozdní sortiment – číslo ranosti nad 300</b>																							
DS1890B	2019	TM	91	105	96,9	78	89	82,3	36,0	69,4	73,9	70,9	47,8	6,37	97,1	74	41,4	8,2	7,3	2,0	4,9	280	115
KWS Eszenzo	2023	Z	103	103	103,3	93	90	91,4	37,7	69,0	72,9	70,4	46,1	6,33	102,9	78	40,1	7,3	7,9	0,9	2,3	275	124
KWS Shako	2021	M	101	104	102,2	93	94	93,6	32,5	67,2	72,4	69,1	47,3	6,17	99,2	79	38,6	9,0	0,9	0,9	17,6	303	120
SY Campona	2014	TM	103	104	103,3	93	99	95,2	29,6	68,0	73,3	69,9	49,0	6,25	101,6	76	37,6	5,5	4,8	1,0	4,5	286	116
P9610	2021	MZ	102	102	102,4	94	100	95,9	37,3	69,2	72,3	69,7	45,1	6,35	102,3	80	37,5	8,7	0,3	0,3	1,7	289	118
P8888	2017	M	103	97	100,6	97	93	95,0	33,3	67,3	72,1	69,1	46,6	6,2	97,9	78	37,2	6,7	5,9	0,9	8,9	293	128
Honoreen	2022	T	107	103	105,0	100	103	101,1	30,9	66,0	70,7	67,6	45,8	6,1	100,3	79	36,3	7,7	2,3	2,3	3,0	312	138
RGT Luxxida	2015	Z	100	101	100,6	97	98	97,6	32,8	67,1	71,1	68,5	46,3	6,16	97,6	81	36,3	8,7	0,8	0,8	8,8	303	136
Bigbeat	2020	TM	97	99	97,7	98	95	96,4	33,4	67,5	72,3	69,1	46,6	6,20	95,4	78	35,9	8,8	1,0	1,0	6,7	290	125
Victoreen	2022	T	101	102	101,6	94	104	98,0	32,2	67,2	72,0	68,6	46,5	6,18	98,8	79	35,9	8,1	7,8	0,9	5,8	296	123
KWS Adaptico	2020	TM	100	103	101,4	103	102	102,8	26,9	64,8	71,0	67,2	48,0	5,97	95,2	80	34,9	8,3	8,9	1,1	26,6	313	139
P9978	2021	Z	105	101	103,4	103	104	103,7	36,5	69,4	72,5	70,7	47,3	6,36	103,5	82	34,8	8,8	0,9	0,9	1,8	284	124
RGT Azalex	2022	Sc	101	102	101,5	99	111	104,1	33,3	67,0	71,7	67,7	44,3	6,15	98,3	82	33,4	8,4	8,9	1,0	1,5	292	132
KWS Inteligens	2022	Z	98	108	102,0	104	113	107,4	33,4	68,2	72,4	69,6	47,1	6,3	100,6	81	33,3	8,4	0,1	0,1	1,9	295	110
RGT Hexagone	2019	M	100	100	99,7	105	113	108,1	32,3	67,8	71,7	69,7	47,7	6,23	97,8	83	31,8	8,8	0,8	0,8	2,3	281	124
100% v t/ha			22,2	17,1	19,6	70,0	45,4	57,7															
100% v MJ/ha															124603								

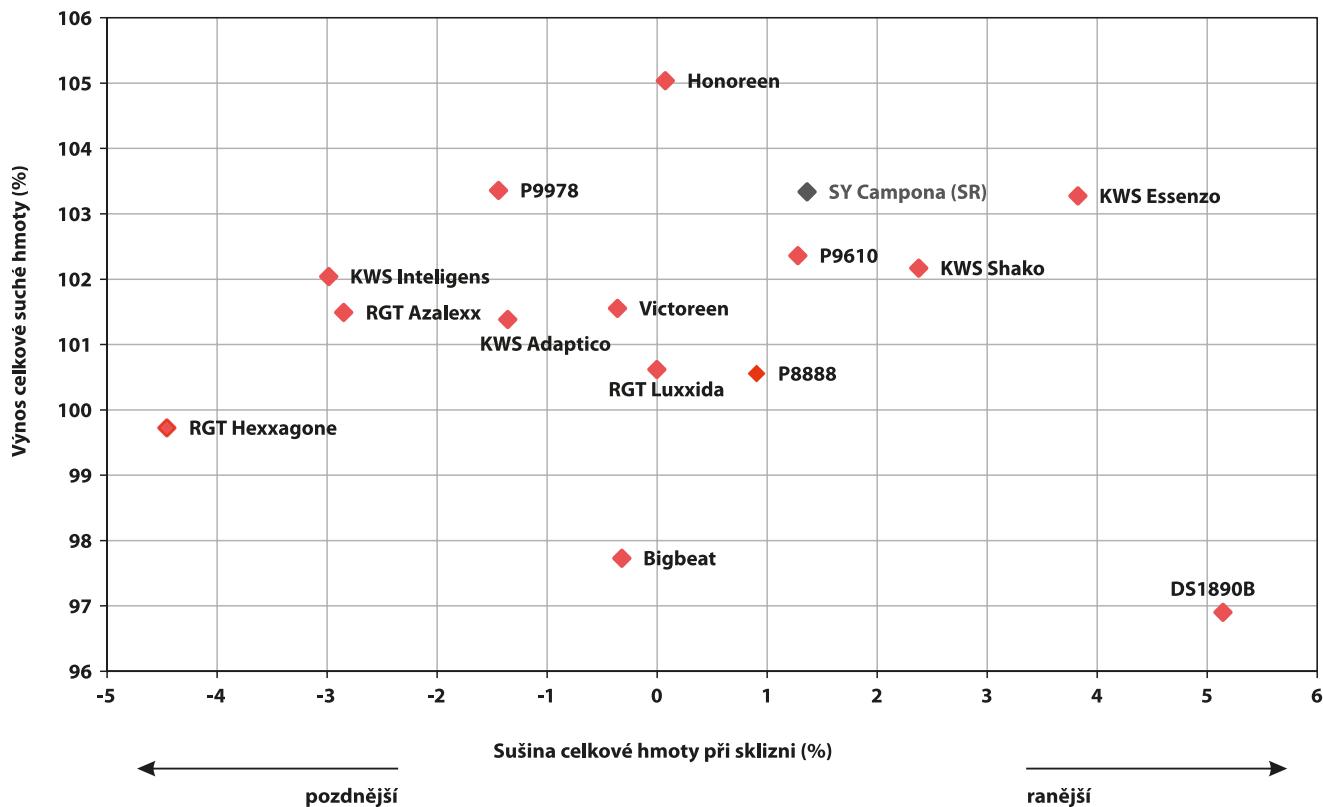
**Vysvětlivky:** Hodnocení 9–1: 9 = nejlepší projev, 1 = nejhorší projev

Typ zrna:

T – tvrdý typ, TM – tvrdý až meztýp, M – meztýp, MZ – meztýp až koňský zub, Z – koňský zub

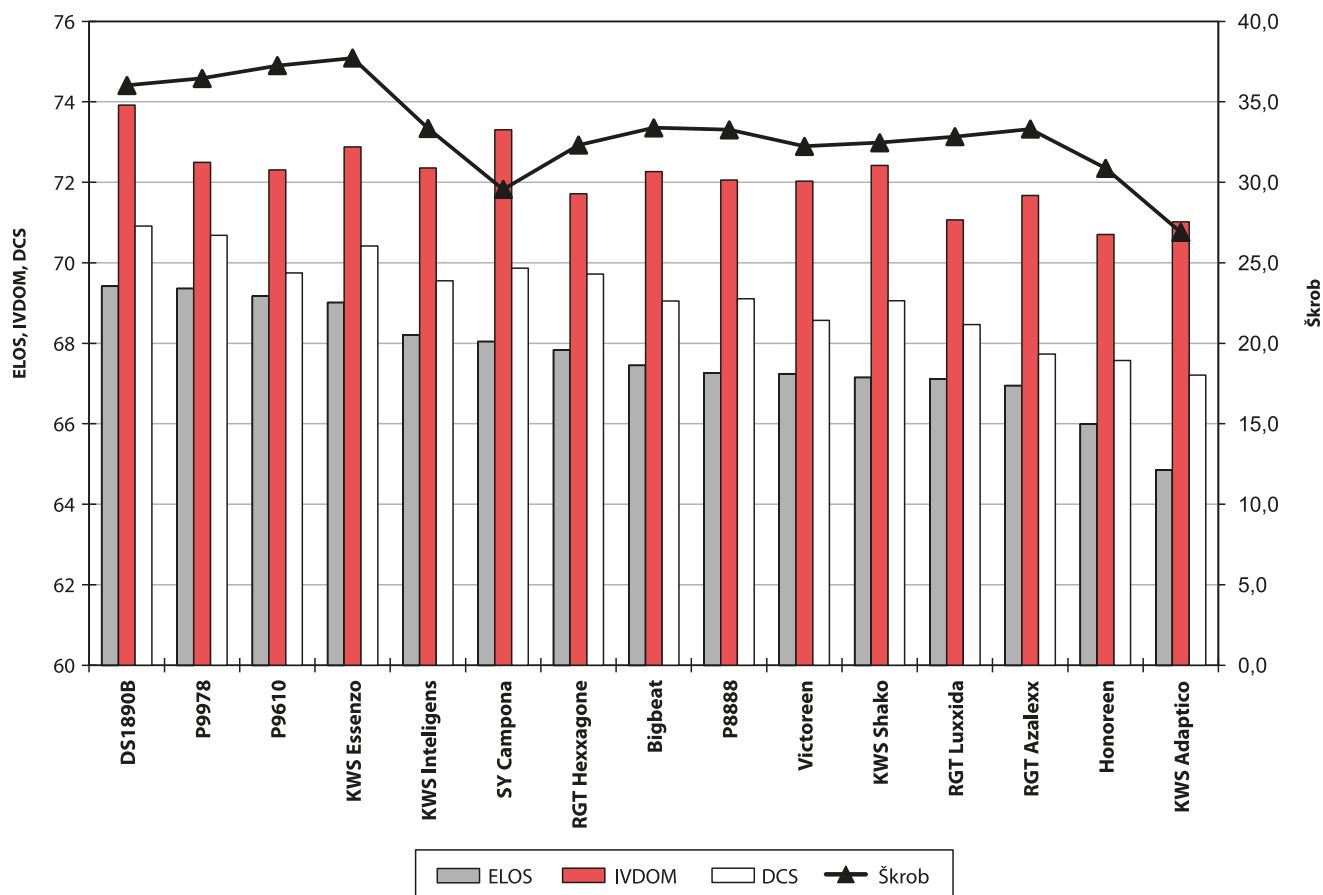
Hybridy jsou v tabulkách řazeny podle ranosti (sušiny celkové zelené hmoty při sklizni) od nejranějšího po nejpozdější v dané skupině ranosti.

### Výnos x Ranost středně pozdní sortiment 2021-2022

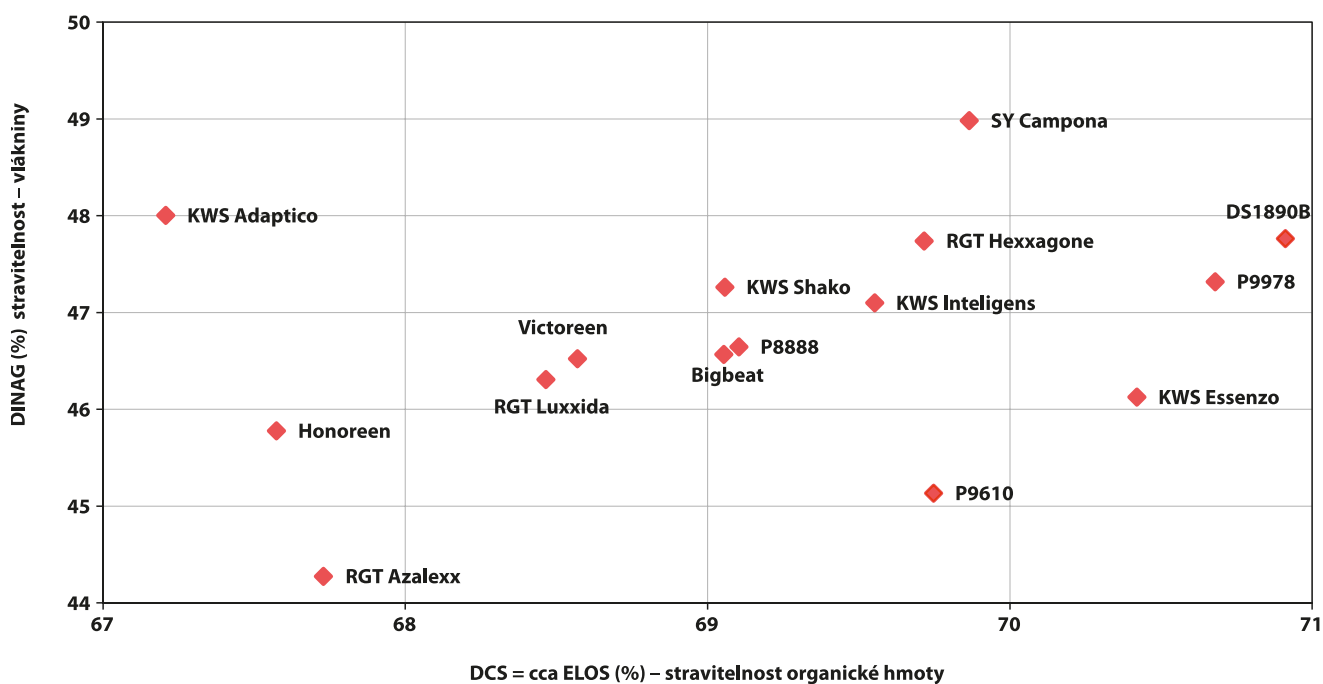


KUKUŘICE NA SILÁŽ

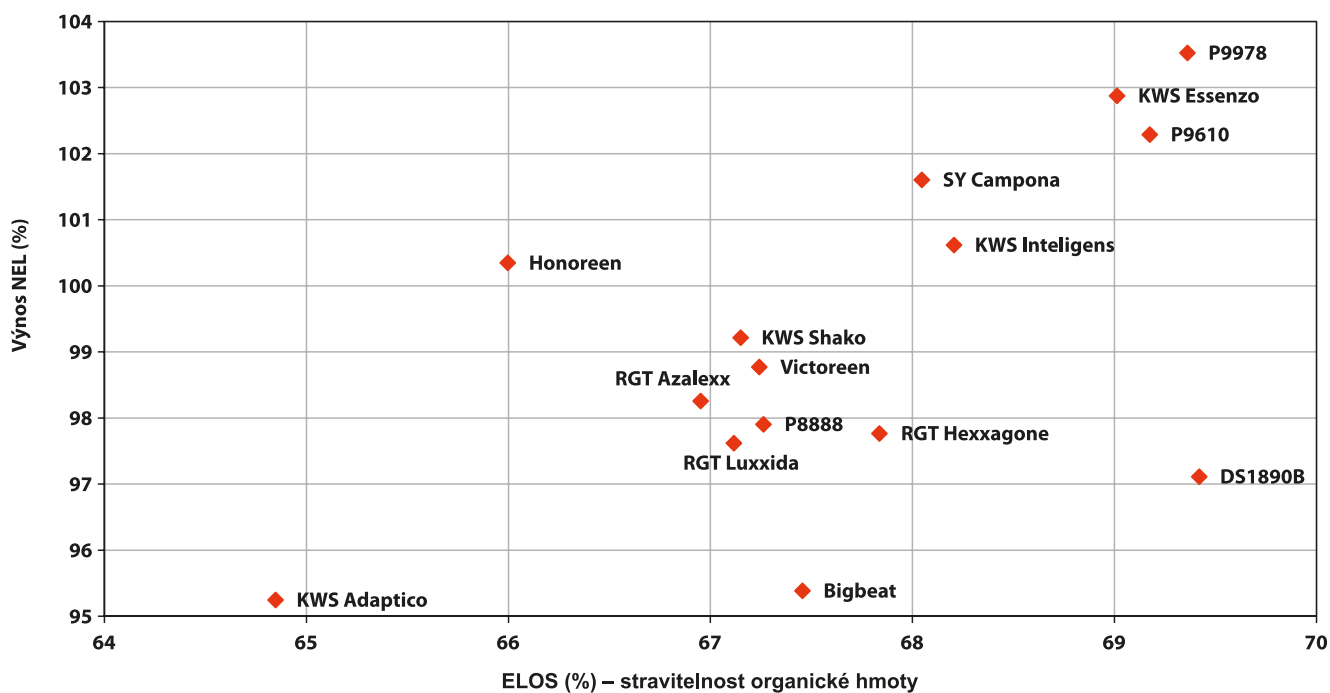
### ELOS, IVDOM, DCS a škrob středně pozdní sortiment 2021-2022



### DINAG × DCS (= cca ELOS) středně pozdní sortiment 2021–2022



### Výnos NEL × ELOS středně pozdní sortiment 2021–2022



# KUKUŘICE NA ZRNO





# ↘ SLEDOVANÉ ZNAKY A VLASTNOSTI

## Výnos

**Výnos zrna** – uvádí se v % k průměru souboru srovnávacích odrůd (v tabulkách označeny hvězdičkou), vztahuje se k zrnům o vlhkosti 14 %.

## Ranost

**Doba do květu blizen (dny)** – od setí do květu blizen (kvete 50 % rostlin na parcele), doplňující ukazatel ranosti.

**Sušina zrna před sklizní (%)** – orientační sušina stanovená ze vzorku zrna z palic odebraných v období těsně před sklizní, suší se celá zrna, doplňující ukazatel ranosti.

**Vlhkost zrna při sklizni (%)** – laboratorně stanovena dle normy ČSN ISO 6540, hlavní ukazatel ranosti.

## Technologická kvalita

**Škrob** – obsah škrobu (Ewers) metodou NIRS.

## Další hospodářské vlastnosti

**Odolnost proti poléhání (9-1)** – kořenové poléhání (vyvracení se rostlin v bázi těsně nad zemí). V podmínkách ČR se vyskytuje většinou jen sporadicky ve vlhčích ročnících na návětrných polohách, může však způsobit velké ztráty při sklizni. Příčinou je buď geneticky založená morfologická vlastnost odrůdy, nebo nižší odolnost odrůdy k houbovým chorobám.

**Zlomené rostliny pod palicí (%)** – komplexní znak zahrnující všechny příčiny zlomení rostlin pod palicí (mykózy, napadení zavíječem, přirozený sklon k lámavosti). Hodnotí se jako počet (%) zlomených rostlin pod palicí.

**Mykózy palic** (*Fusarium spp.*, *Penicillium spp.*, *Botrytis cinerea*, *Nigrospora oryzae*) – zrna z napadených rostlin obsahují mykotoxiny, které ohrožují zdraví zvířat i lidí. Hodnotí se počet napadených palic (%) a stupeň napadení (9-1).

**Zavíječ kukuřičný** (*Ostrinia nubilalis*) – zejména v teplejších oblastech způsobuje významné ztráty ve výnosu. Poškození způsobené zavíječem je jednou ze vstupních bran infekce houbovými patogeny. Hodnotí se počet napadených palic (%). Pokusy s kukuřicí na zrna jsou proti zavíječi ošetřovány chemickými nebo biologickými přípravky.

**Obecná snětivost kukuřice** (*Ustilago maydis*) (%) – napadá rostliny v průběhu celé vegetace. Obvykle nezpůsobuje závažné škody. Napadené rostliny lze zkrmovat. Hodnocen počet (%) snětivých rostlin na parcele.

**Výška rostlin a výška nasazení palic (cm)** – objektivně vystihuje růstový typ hybridu.

## Kukuřice na zrno – významné hospodářské vlastnosti hybridů

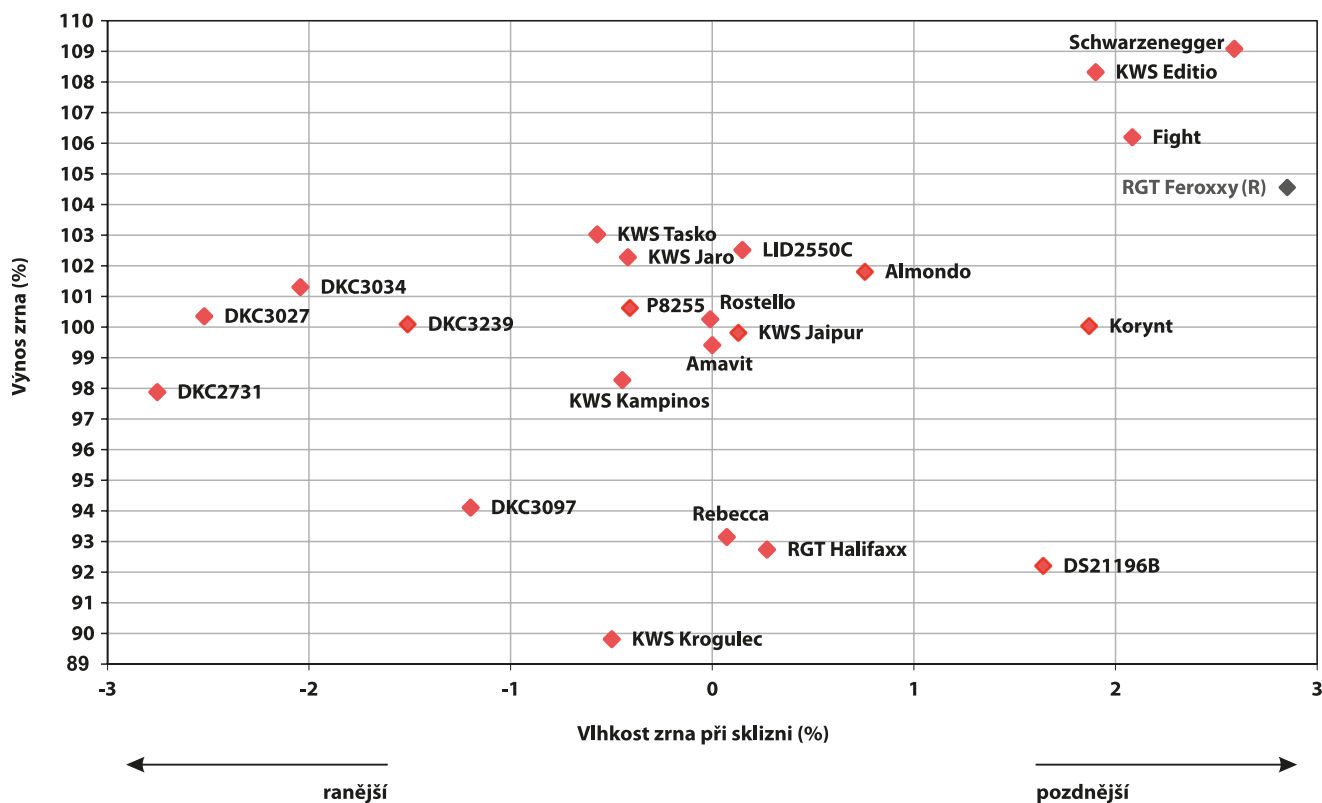
Hybrid	Registrace	Typ zrna	Výnos		Kvalita		Ranost		Další hospodářské znaky												
			2021	2022	20–21	(%)	Obsah škrobu (%)	Hmotnost tisíc zrn (g)	Doba do květu (dny)	Vlhkost zrna (%)	Polehání (9–1)	Polehání při sklizni (%)	Polehání před sklizní (9–1)	Obecná sněžitost (%)	Mykocozy palic (%)	Zavíječ kukurčičný (palice) (%)	Zlomné rostliny pod palici (%)	Výška rostlin (cm)	Výška nasazení (cm)		
<b>Jednotka</b>																					
<b>Rok</b>			2021	2022	20–21	(%)	21–22	21–22	21–22	21–22	21–22	21–22	21–22	21–22	21–22	21–22	21–22	21–22	21–22	21–22	
<b>Velmi raný sortiment – číslo ranosti do 250</b>																					
DKC2731	2023	Z	98	98	97,9	99	343	77	20,2	8,7	8,6	8,6	11,0	19,6	3,1	1,2	300	123			
DKC3027	2022	MZ	101	100	100,3	101	287	79	20,4	8,7	8,6	8,6	6,2	12,3	1,7	1,2	294	126			
DKC3034	2023	Z	103	100	101,3	99	338	79	20,9	8,4	8,5	8,5	5,7	17,1	2,8	0,6	306	131			
DKC3239	2023	Z	101	99	100,1	99	323	77	21,4	8,7	8,6	8,6	3,5	13,6	1,7	1,5	293	126			
DKC3097	2020	TM	96	92	94,1	100	325	78	21,8	7,7	8,2	8,2	1,1	12,9	3,3	7,0	294	125			
KWS Tasko	2023	Z	105	101	103,0	101	323	79	22,4	8,7	8,8	8,8	4,2	15,0	2,3	2,8	299	132			
KWS Krogulec	2019	TM	94	85	89,8	100	349	76	22,5	8,7	8,1	8,1	2,5	9,2	2,5	1,7	296	116			
KWS Kampinos	2019	TM	100	96	98,3	100	354	73	22,5	6,2	7,2	7,2	3,1	7,8	3,3	1,3	284	106			
KWS Jaro	2021	TM	103	102	102,3	100	339	78	22,5	8,7	8,3	8,3	7,0	10,6	1,0	2,0	303	127			
P8255	2023	Z	100	101	100,6	100	353	78	22,5	6,7	6,5	6,5	9,1	8,2	1,5	2,1	308	131			
Rostello	2022	TM	100	101	100,3	100	346	78	22,9	8,0	6,7	6,7	7,5	9,9	1,1	1,9	293	120			
Amavit	2020	M	99	100	99,4	99	336	76	23,0	8,7	8,3	8,3	3,4	12,0	3,4	5,4	306	126			
Rebecca	2009	M	94	92	93,1	99	311	76	23,0	8,9	8,8	8,8	9,3	6,8	1,2	1,4	293	120			
KWS Jaipur	2020	M	98	101	99,8	101	336	77	23,1	8,7	8,8	8,8	3,5	13,1	2,1	6,0	295	114			
LID2550C	2023	TM	104	100	102,5	99	348	76	23,1	6,2	7,2	7,2	1,2	18,5	4,2	11,7	336	132			
RGT Halifax	2019	MZ	92	93	92,7	97	329	77	23,2	8,4	8,6	8,6	2,1	16,0	2,7	0,4	292	129			
Almondo	2023	M	101	103	101,8	100	334	78	23,7	8,7	8,6	8,6	3,3	23,5	2,2	3,8	302	124			
DS21196B	2018	M	91	93	92,2	100	332	77	24,6	8,7	8,7	8,7	19,5	12,2	2,3	4,2	303	119			
Korynt	2017	M	100	100	100,0	99	307	77	24,8	8,4	7,8	7,8	3,1	8,9	2,0	3,8	299	123			
KWS Editio	2023	T	111	106	108,3	101	364	78	24,9	8,4	8,4	8,4	12,3	18,5	5,9	4,2	314	128			
Fight	2021	TM	106	106	106,2	100	346	79	25,0	9,0	8,5	8,5	4,6	19,1	3,9	1,3	297	126			
Schwarzenegger	2021	M	111	107	109,1	99	324	81	25,5	8,7	8,4	8,4	2,6	5,8	1,8	7,5	307	140			
RGT Feroxy	2017	M	105	105	104,6	99	337	80	25,8	8,4	8,7	8,7	5,3	9,5	2,0	0,3	300	128			
100% v t/ha			14,2	12,4	13,3	71,6															

**Vysvětlivky:** Hodnocení 9–1: 9 = nejlepší projev, 1 = nejhorší projev

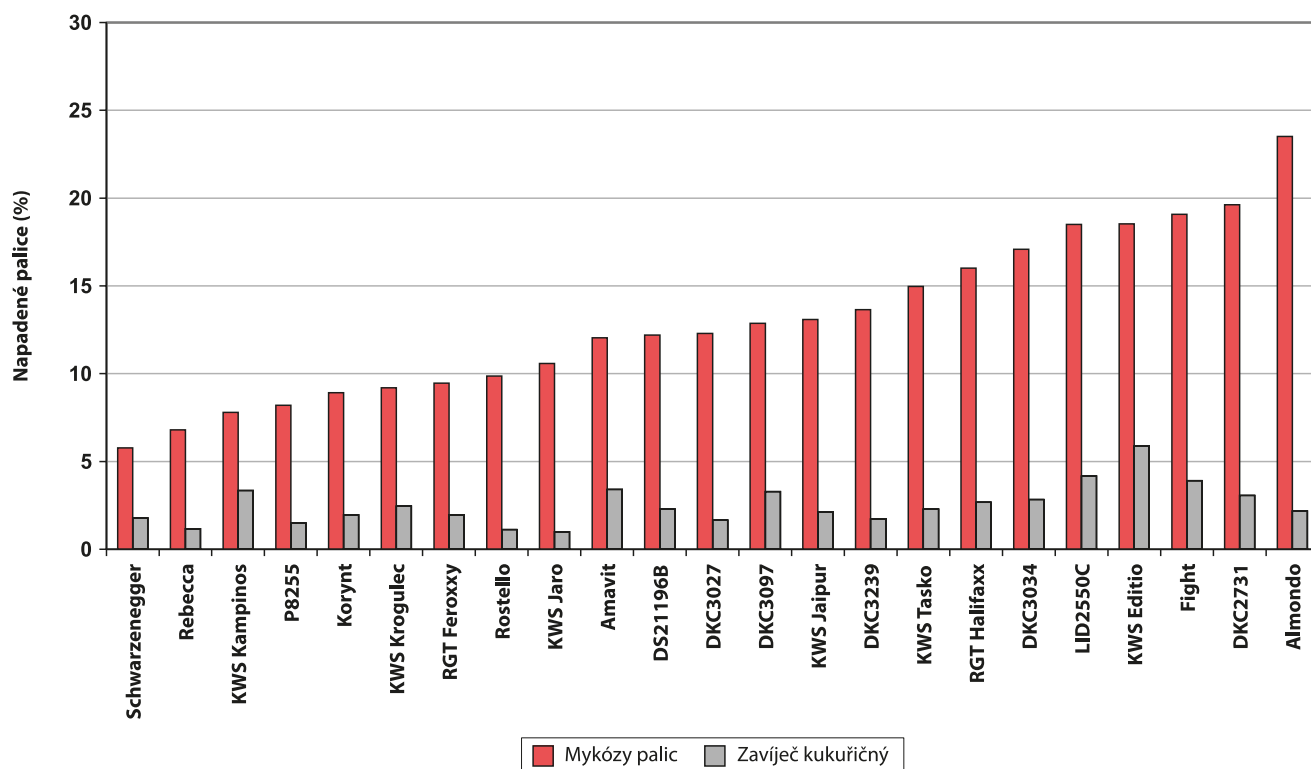
Typ zrna: T – tvrdý typ, TM – tvrdý až koňský zub, M – mezityp, MZ – mezityp až koňský zub, Z – koňský zub

Hybridy jsou v tabulkách řazeny podle ranosti (sušiny celkové zelené hmoty při sklizni) od nejranějšího po nejpozdější v dané skupině ranosti.

### Výnos x Ranost velmi raný sortiment 2021–2022



### Mykózy palic × zavíječ kukuřičný velmi raný sortiment 2021–2022



KUKUŘICE NA ZRNO

## Kukuřice na zrno – významné hospodářské vlastnosti hybridů

Hybrid	Registrační číslo	Výnos		Kvalita		Ranost		Další hospodářské znaky										
		2021	2022	20–21 (%)	Obsah škrobu (%)	Hmotnost tisíc zrn (g)	Doba do květu (dny)	21–22 (%)	21–22 (%)	21–22 (%)	Poléhání (9–1)	Poléhání před sklizní (9–1)	Obecná sněžitost kukuřice (%)	Mykózy palic (%)	Zavřec kukurčičný (palice) (%)	Zloměné rostliny pod palic (%)	Výška rostlin (cm)	Výška nasazení (cm)
<b>Raný sortiment – číslo ranosti 250–300</b>																		
DKC3538	2023	Z	100	100	100,2	309	78	21,9	8,5	8,7	2,2	10,7	2,0	1,9	293	133		
Ribello	2021	M	98	92	95,6	361	76	22,3	7,0	7,0	1,8	26,8	5,2	3,6	292	113		
Skycrop	2023	MZ	101	102	101,4	317	79	22,4	8,8	8,8	2,9	11,2	3,0	1,7	293	123		
DKC3527	2022	Z	98	104	101,2	282	80	22,6	8,4	8,8	4,5	8,1	2,4	1,3	298	120		
LG2257	2023	TM	100	105	102,3	344	76	22,7	8,1	8,8	2,3	15,5	2,8	4,9	302	119		
Fiddle	2023	M	99	101	99,5	322	79	22,8	7,4	7,9	0,7	5,2	1,7	3,9	303	131		
LG 31240	2022	Z	99	101	99,9	331	76	22,8	8,4	8,0	8,3	18,4	4,5	4,1	313	125		
SY Impulse	2019	M	99	98	98,2	339	78	23,0	8,2	8,3	7,6	14,1	4,2	3,7	302	135		
RGT Maxxatac	2019	M	100	98	99,0	332	78	23,2	7,8	7,8	0,6	4,3	2,6	2,1	297	125		
P8834	2021	Z	108	108	107,7	348	81	23,5	8,5	8,2	4,2	9,5	5,5	2,6	302	146		
Kidemos	2019	MZ	99	98	98,4	341	79	23,7	9,0	8,7	7,1	20,4	3,7	1,8	292	114		
KWS Lauro	2023	MZ	101	99	100,4	312	83	23,8	9,0	8,8	15,7	6,6	1,2	4,7	308	128		
P9042	2023	Z	105	100	102,7	305	80	23,8	8,2	8,6	3,1	10,5	2,6	1,9	301	132		
Medino	2023	T	104	98	101,1	324	80	24,3	7,4	7,6	0,8	7,1	3,3	4,7	317	127		
Glutexo	2022	TM	97	102	99,4	317	77	24,5	8,7	8,7	3,9	15,5	4,3	2,8	278	115		
Sumumba	2022	TM	101	102	101,4	346	77	24,5	8,2	8,3	4,2	12,8	3,4	2,0	281	110		
RGT Exxtrali	2023	MZ	103	103	102,6	303	81	24,6	9,0	8,9	0,7	9,9	1,4	1,1	293	122		
RGT Attraxion	2019	M	100	98	99,3	341	77	24,9	8,1	7,9	3,4	9,9	3,6	4,0	304	135		
RGT Ferroxy	2017	M	101	100	100,3	328	79	25,0	8,7	8,8	3,4	9,5	3,5	0,6	294	125		
Findor	2023	MZ	106	107	106,7	304	82	25,0	9,0	9,0	0,9	7,3	3,5	6,4	291	132		
KWS Rolando	2022	Z	103	103	103,0	361	79	25,1	9,0	8,8	5,0	20,3	6,0	1,2	298	119		
KWS Alido	2023	Z	106	101	103,8	374	79	25,4	8,0	8,2	6,6	21,8	4,5	1,5	294	134		
Calixto	2023	Z	109	103	106,2	343	80	25,7	8,2	8,3	2,9	12,1	1,4	2,0	296	126		
KWS Selestino	2022	Z	105	100	102,7	353	79	27,0	8,5	8,6	6,8	17,6	5,5	1,2	289	117		
100% v t/ha			14,8	12,1	13,5	71,6												

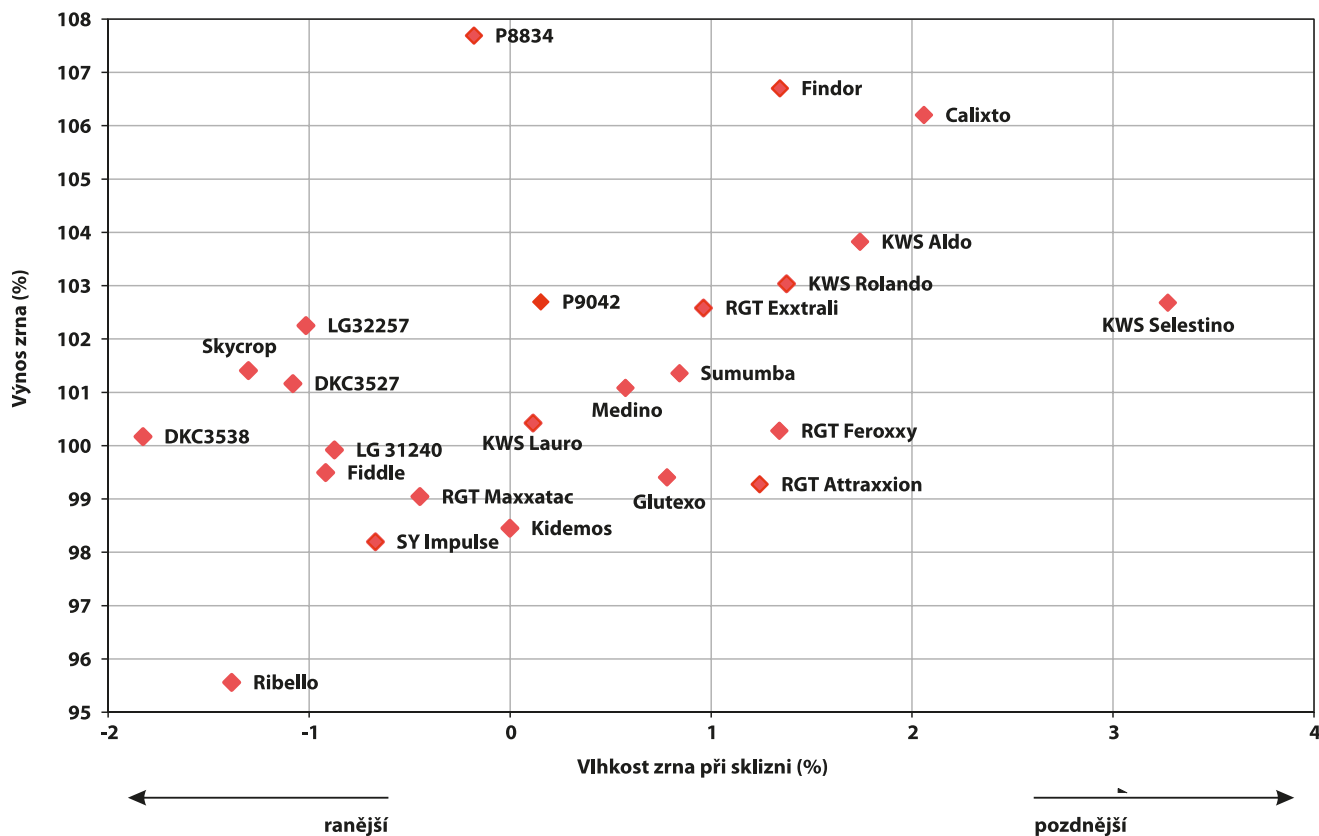
**Vysvětlivky:** Hodnocení 9–1: 9 = nejlepší projev, 1 = nejhorší projev

Typ zrna:

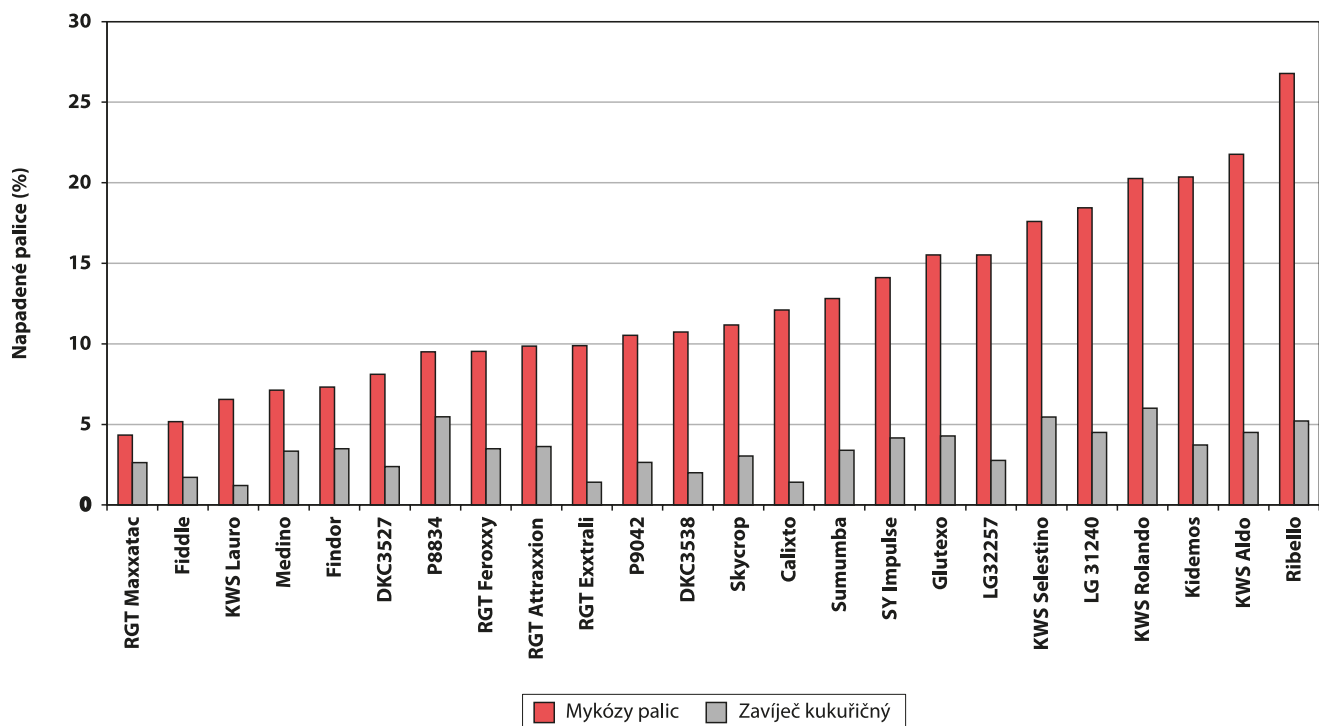
T – tvrdý typ, TM – tvrdý až meztýp, M – meztýp, MZ – meztýp až koňský zub, Z – koňský zub

Hybridy jsou v tabulkách řazeny podle ranosti (sušiny celkové zelené hmoty při sklizni) od nejranějšího po nejpozdější v dané skupině ranosti.

### Výnos x Ranost raný sortiment 2021–2022



### Mykózy palic × zavíječ kukuřičný raný sortiment 2021–2022



KUKUŘICE NA ZRNO

## Kukuřice na zrno – významné hospodářské vlastnosti hybridů

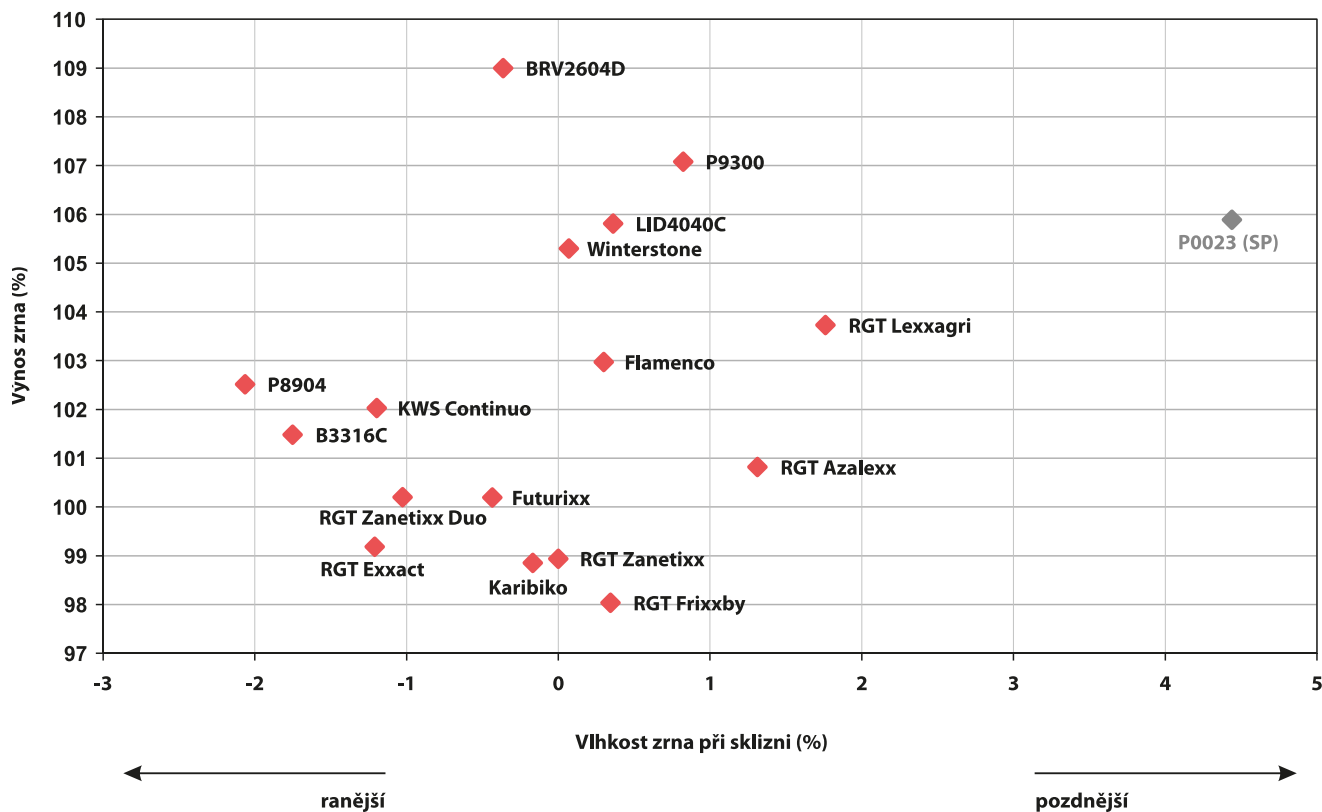
Hybrid	Registrace	Typ zrna	Výnos		Kvalita		Ranost		Další hospodářské znaky									
			2021	2022	(%)	20–21	Obsah škrobu (%)	Hmotnost tisíc zrn (g)	Doba do květu (dny)	Vlhkost zrna (%)	Polehání (9–1)	Polehání před sklizní (9–1)	Obecná sněžitost (%)	Mykózy palic (%)	Zavřít kukurčičný (palice) (%)	Zlomené rostliny pod palici (%)	Výška rostlin (cm)	Výška nasazení (cm)
<b>Středně raný sortiment – číslo ranosti 300–350</b>																		
P8904	2022	Z	100	107	101	102,5	101	311	76	21,8	8,7	8,7	3,7	9,4	3,8	1,6	278	125
B3316C	2023	Z	101	102	101	101,5	101	306	79	22,1	9,0	9,0	12,3	11,7	7,5	4,4	288	131
RGT Exxact	2020	MZ	98	102	101	99,2	101	316	78	22,6	9,0	9,0	12,0	16,0	2,2	2,1	297	129
KWS Continuo	2022	MZ	99	106	99	102,0	99	292	79	22,6	9,0	9,0	5,5	7,5	1,4	1,8	275	107
RGT Zanetixx Duo	2022	Z	99	102	101	100,2	101	308	79	22,8	9,0	9,0	3,5	11,1	5,4	4,9	275	123
Futurixx	2011	MZ	100	100	100	100,2	100	313	81	23,4	9,0	9,0	2,9	10,3	6,4	6,5	291	133
BRY2604D	2023	MZ	107	112	102	109,0	102	296	79	23,5	9,0	9,0	6,5	11,7	5,0	1,1	279	128
Karibiko	2021	MZ	97	102	100	98,9	100	292	79	23,7	8,3	7,3	7,9	27,6	3,8	3,0	285	120
RGT Zanetixx	2018	M	100	97	100	98,9	100	313	78	23,8	9,0	9,0	3,4	6,4	3,3	2,6	274	123
Winterstone	2023	MZ	104	107	101	105,3	101	319	79	23,9	9,0	9,0	9,1	18,6	10,5	1,0	291	119
Flamenco	2023	Z	103	103	100	103,0	100	356	77	24,1	9,0	9,0	4,7	13,5	3,2	2,4	276	125
RGT Frixxby	2022	MZ	99	96	100	98,0	100	329	79	24,2	6,0	5,7	7,5	15,1	5,4	4,1	288	126
LID4040C	2023	MZ	103	110	101	105,8	101	325	80	24,2	9,0	9,0	1,5	21,0	7,1	2,8	302	138
P9300	2021	Z	106	108	102	107,1	102	362	80	24,6	9,0	9,0	9,7	4,9	3,3	5,2	285	133
RGT Azalex	2022	Sc	101	100	100	100,8	100	333	81	25,1	9,0	9,0	3,6	14,4	6,6	2,8	293	135
RGT Lexxagri	2022	MZ	100	109	101	103,7	101	314	79	25,6	9,0	9,0	2,2	5,3	4,9	2,2	281	127
P0023	2016	MZ	109	101	103	105,9	103	321	81	28,3	9,0	9,0	3,3	5,9	4,9	2,3	280	121
100% v t/ha			15,3	10,2	71,1	12,8												

**Vysvětlivky:** Hodnocení 9–1: 9 = nejlepší projev, 1 = nejhorší projev

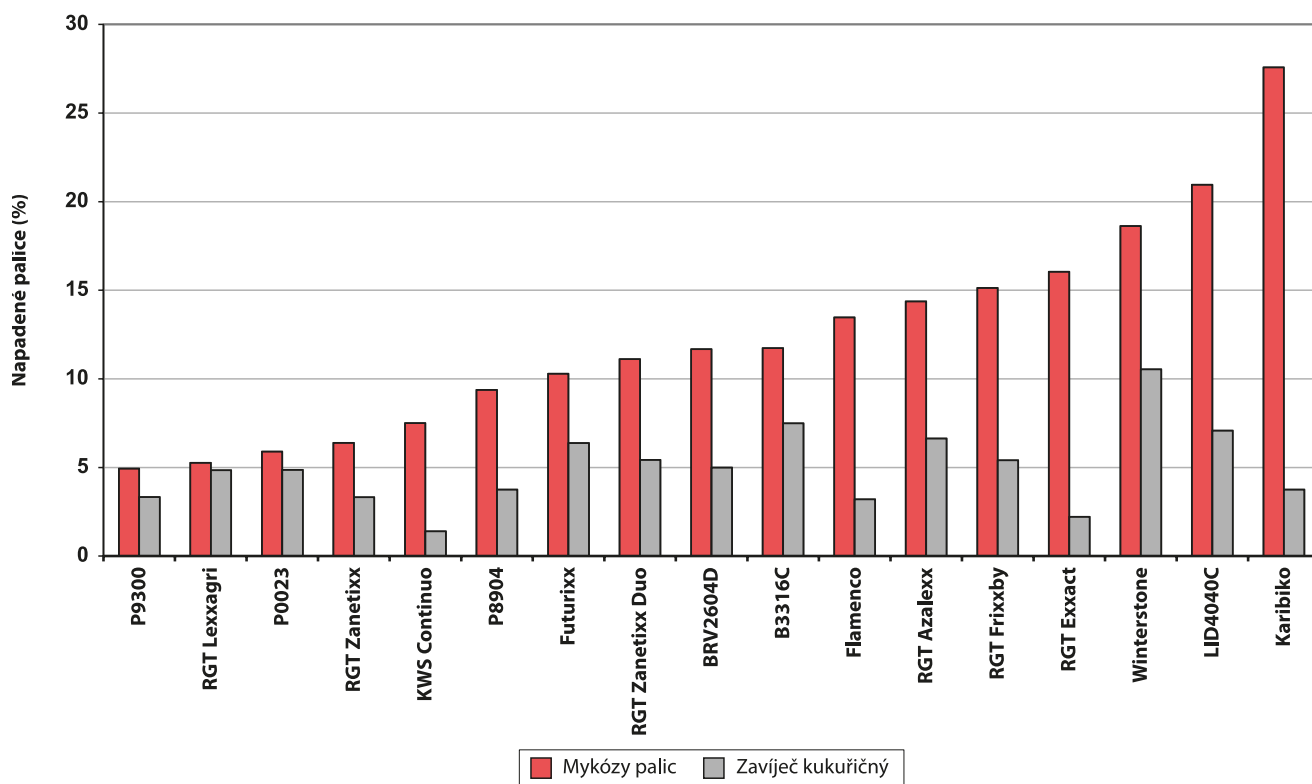
Typ zrna: T – tvrdý typ, TM – tvrdý až meztýp, M – meztýp, MZ – meztýp až koňský zub, Z – koňský zub

Hybridy jsou v tabulkách řazeny podle ranosti (sušiny celkové zelené hmoty při sklizni) od nejranějšího po nejpозdnější v dané skupině ranosti.

### Výnos x Ranost středně raný sortiment 2021–2022



### Mykózy palic x zavíječ kukuřičný středně raný sortiment 2021–2022



KUKUŘICE NA ZRNO



## Kukuřice na zrno – významné hospodářské vlastnosti hybridů

Hybrid	Registrace	Typ zrna	Výnos		Kvalita		Ranost		Další hospodářské znaky								
			2021	2022	20–21 (%)	Obsah škrobu (%)	Hmotnost tisíc zrn (g)	Doba do květu (dny)	Vlhkost zrna (%)	Polehání (9–1)	Polehání před sklizní (9–1)	Obecná sněhovitost (%)	Mykózy palic (%)	Zavjeteč kukuřičný (%)	Zloměné rostliny pod palici (%)	Výška rostlin (cm)	Výška nasazení (cm)
<b>Středně pozdní sortiment – číslo ranosti nad 350</b>																	
KWS Adoniso	2023	MZ	102	101	101,4	99	309	78	23,9	0,0	0,0	23,7	22,6	4,3	0,7	272	115
P9610	2021	MZ	104	104	103,9	100	346	78	23,9	0,0	0,0	3,8	14,5	10,3	0,4	279	122
RGT Zanetixx	2018	M	94	101	96,3	98	317	76	24,1	0,0	0,0	3,4	10,1	4,0	1,5	267	125
KWS Akustika	2020	Z	91	93	91,5	99	320	77	24,4	0,0	0,0	7,2	8,3	1,5	2,3	268	119
P9889	2021	Z	99	106	101,2	102	350	78	25,3	0,0	0,0	9,2	14,9	3,2	0,6	274	131
Arcadio	2022	MZ	98	97	97,6	99	360	76	25,6	0,0	0,0	7,2	20,4	6,4	0,4	275	124
RGT Texxia	2023	Z	102	100	101,1	99	347	80	26,1	0,0	0,0	6,4	24,3	6,5	0,9	287	125
P9978	2021	Z	99	101	99,8	101	354	79	26,2	0,0	0,0	4,0	18,6	5,4	1,5	275	126
RGT Alexx	2023	Z	98	111	102,3	100	337	78	26,4	0,0	0,0	11,0	15,1	4,9	1,2	288	128
RGT Produxxion	2023	Z	108	112	109,2	99	336	78	26,7	0,0	0,0	12,6	15,0	4,6	0,7	281	122
Guillermo	2023	Z	100	106	102,1	101	341	79	26,9	0,0	0,0	6,1	11,9	3,3	1,3	274	125
KWS Lusitano	2023	Z	100	112	104,1	99	322	79	27,2	0,0	0,0	2,4	10,4	6,1	1,7	276	119
RGT Hexxagone	2019	M	96	98	96,6	99	327	79	27,5	0,0	0,0	4,2	9,3	5,7	1,0	272	127
P9960	2023	Z	101	103	101,4	101	337	80	28,1	0,0	0,0	5,1	12,1	4,7	2,0	274	121
P0023	2016	MZ	101	97	99,9	101	318	79	28,2	0,0	0,0	2,9	9,6	6,5	1,4	271	122
P9985	2022	MZ	102	104	102,9	100	347	78	28,2	0,0	0,0	8,3	17,5	7,1	0,7	278	123
KWS Hypolito	2023	Z	99	105	101,3	100	340	79	28,2	0,0	0,0	6,0	13,9	4,6	0,8	289	126
RGT Lexxypol	2022	Z	103	104	103,7	99	340	79	29,1	0,0	0,0	7,9	11,0	3,8	1,2	283	128
100% v t/ha			16,3	9,0	12,6	71,6											

**Vysvětlivky:** Hodnocení 9–1: 9 = nejlepší projev, 1 = nejhorší projev

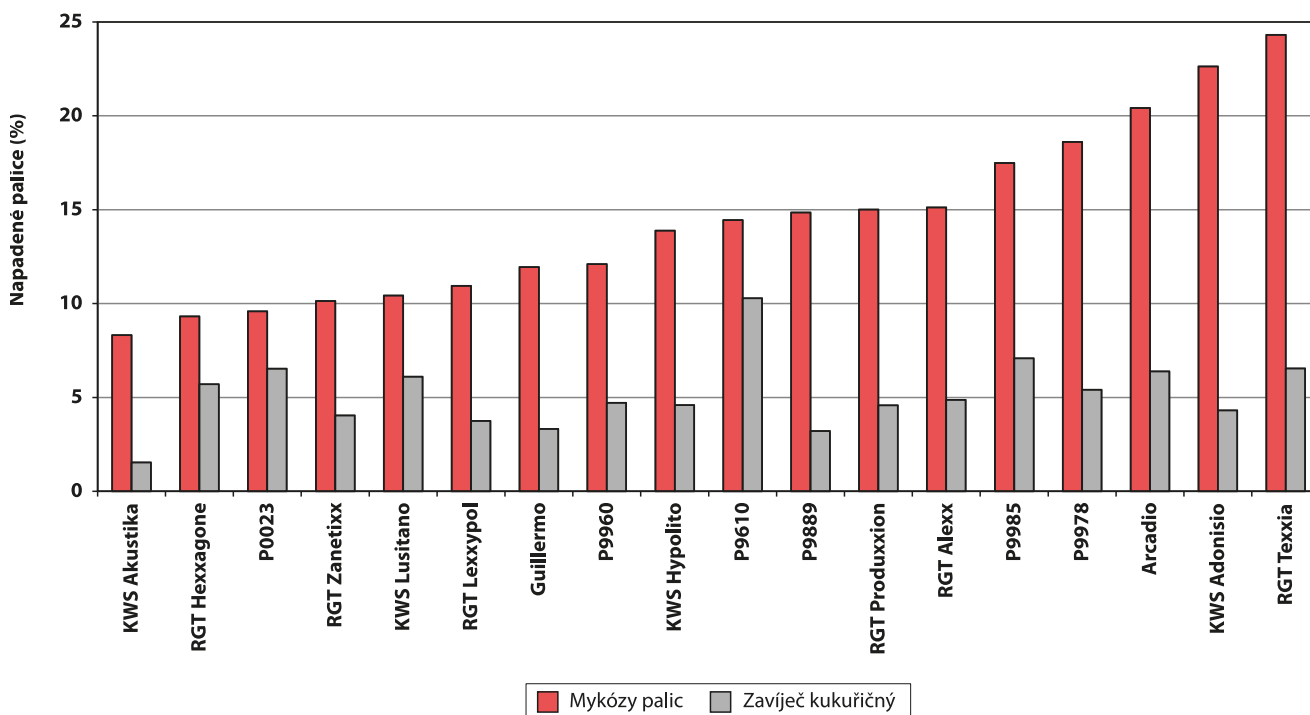
Typ zrna:

T – tvrdý typ, TM – tvrdý až meztýp, M – meztýp, MZ – meztýp až koňský zub, Z – koňský zub  
Hybridy jsou v tabulkách řazeny podle ranosti (sušiny celkové zelené hmoty při sklizni) od nejranějšího po nejpozdější v dané skupině ranosti.

### Výnos x Ranost středně pozdní sortiment 2021–2022



### Mykózy palic × zavíječ kukuřičný středně pozdní sortiment 2021–2022



KUKUŘICE NA ZRNO

## POPISY NOVĚ REGISTROVANÝCH HYBRIDŮ

### Almondo

Dvouliniový (Sc), velmi raný hybrid (číslo ranosti 250 Z).

Rostliny vysoké, palice nasazený vysoko, počet řad zrn středně vysoký, typ zrna mezityp.

Výnos zrna středně vysoký až vysoký.

Určen pro pěstování na zrno v zemědělské výrobní oblasti řepařské.

**Předběžné označení odrůdy:** KXB9316

**Udržovatel:** KWS SAAT SE & Co. KGaA, Německo

**Zástupce v ČR:** KWS OSIVA s.r.o., Velké Meziříčí

### Already

Tříliniový (Tc), raný hybrid (číslo ranosti 250 S).

Rostliny vysoké, palice nasazený středně vysoko až vysoko, počet řad zrn středně vysoký až vysoký, typ zrna tvrdý typ.

Výnos celkové suché hmoty středně vysoký až vysoký, výnos celkové zelené hmoty středně vysoký, obsah škrobu nízký, stravitelnost – ELOS (de Boever a kol., 1986, stanovená s využitím NIRS) středně vysoká, stravitelnost – IVDOM (Tilley and Terry, 1963, stanovená s využitím NIRS) vysoká.

Určen pro pěstování na siláž v zemědělských výrobních oblastech řepařské a bramborářské.

**Předběžné označení odrůdy:** ESZ20218

**Udržovatel:** Lidea France SAS, Francie

### B3316C

Dvouliniový (Sc), středně raný hybrid (číslo ranosti 310 Z).

Rostliny středně vysoké až vysoké, palice nasazený vysoko, počet řad zrn středně vysoký až vysoký, typ zrna koňský zub.

Výnos zrna středně vysoký až vysoký.

Určen pro pěstování na zrno v zemědělských výrobních oblastech kukuřičné a řepařské.

**Předběžné označení odrůdy:** X90M322

**Udržovatel:** Pioneer Génétique SARL, Francie

**Zástupce v ČR:** Pioneer Hi-Bred Northern Europe Sales Division GmbH, organizační složka, Praha

### Blandeen

Tříliniový (Tc), raný hybrid (číslo ranosti 260 S).

Rostliny vysoké, palice nasazený vysoko, počet řad zrn středně vysoký až vysoký, typ zrna tvrdý typ až mezityp.

Výnos celkové suché hmoty vysoký, výnos celkové zelené hmoty vysoký až velmi vysoký, obsah škrobu nízký až středně vysoký, stravitelnost – ELOS (de Boever a kol., 1986, stanovená s využitím NIRS) středně vysoká, stravitelnost – IVDOM (Tilley and Terry, 1963, stanovená s využitím NIRS) středně vysoká.

Určen pro pěstování na siláž v zemědělských výrobních oblastech řepařské a bramborářské.

**Předběžné označení odrůdy:** LZM270/41

**Udržovatel:** Limagrain Europe S.A.S., Francie

**Zástupce v ČR:** Limagrain Česká republika, s.r.o., Praha

**BRV2604D**

Dvouliniový (Sc), středně raný hybrid (číslo ranosti 320 Z).

Rostliny středně vysoké až vysoké, palice nasazeny vysoko, počet řad zrn vysoký, typ zrna mezityp až koňský zub.

Výnos zrna vysoký až velmi vysoký.

Určen pro pěstování na zrno v zemědělských výrobních oblastech kukuřičné a řepařské.

**Předběžné označení odrůdy:** X90P860

**Udržovatel:** Pioneer Génétique SARL, Francie

**Zástupce v ČR:** Pioneer Hi-Bred Northern Europe Sales Division GmbH, organizační složka, Praha

**Calixto**

Dvouliniový (Sc), raný hybrid (číslo ranosti 290 Z).

Rostliny vysoké, palice nasazeny vysoko, počet řad zrn středně vysoký až vysoký, typ zrna koňský zub.

Výnos zrna vysoký.

Určen pro pěstování na zrno v zemědělských výrobních oblastech kukuřičné a řepařské.

**Předběžné označení odrůdy:** KXC0356

**Udržovatel:** KWS SAAT SE & Co. KGaA, Německo

**Zástupce v ČR:** KWS OSIVA s.r.o., Velké Meziříčí

**Cenobia**

Tříliniový (Tc), středně raný hybrid (číslo ranosti 280 S).

Rostliny vysoké, palice nasazeny vysoko, počet řad zrn středně vysoký až vysoký, typ zrna tvrdý typ.

Výnos celkové suché hmoty středně vysoký, výnos celkové zelené hmoty středně vysoký, obsah škrobu nízký až středně vysoký, stravitelnost – ELOS (de Boever a kol., 1986, stanovena s využitím NIRS) středně vysoká, stravitelnost – IVDOM (Tilley and Terry, 1963, stanovena s využitím NIRS) středně vysoká až vysoká.

Určen pro pěstování na siláž v zemědělských výrobních oblastech kukuřičné a řepařské.

**Předběžné označení odrůdy:** ESZ20313

**Udržovatel:** Lidea France SAS, Francie

**DKC2731**

Dvouliniový (Sc), velmi raný hybrid (číslo ranosti 220 Z).

Rostliny vysoké, palice nasazeny vysoko, počet řad zrn středně vysoký, typ zrna koňský zub.

Výnos zrna středně vysoký.

Určen pro pěstování na zrno v zemědělské výrobní oblasti řepařské.

**Předběžné označení odrůdy:** EW2711

**Udržovatel:** Monsanto Technology LLC, USA

**Zástupce v ČR:** BAYER s.r.o., Praha

**DKC2933**

Tříliniový (Tc), velmi raný až raný hybrid (číslo ranosti 250 S).

Rostliny středně vysoké až vysoké, palice nasazeny vysoko, počet řad zrn středně vysoký, typ zrna mezityp až koňský zub.

Výnos celkové suché hmoty středně vysoký, výnos celkové zelené hmoty vysoký, obsah škrobu středně vysoký až vysoký, stravitelnost – ELOS (de Boever a kol., 1986, stanovena s využitím NIRS) středně vysoká až vysoká, stravitelnost – IVDOM (Tilley and Terry, 1963, stanovena s využitím NIRS) středně vysoká.

Určen pro pěstování na siláž v zemědělské výrobní oblasti řepařské a bramborářské.

**Předběžné označení odrůdy:** EW3083

**Udržovatel:** Monsanto Technology LLC, USA

**Zástupce v ČR:** BAYER s.r.o., Praha

**DKC3034**

Tříliniový (Tc), velmi raný hybrid (číslo ranosti 230 Z).

Rostliny vysoké, palice nasazeny vysoko, počet řad zrn středně vysoký až vysoký, typ zrna koňský zub.

Výnos zrna středně vysoký až vysoký.

Určen pro pěstování na zrno v zemědělských výrobních oblastech kukuřičné a řepařské.

**Předběžné označení odrůdy:** EW3084

**Udržovatel:** Monsanto Technology LLC, USA

**Zástupce v ČR:** BAYER s.r.o., Praha

**DKC3239**

Dvouliniový (Sc), velmi raný hybrid (číslo ranosti 230 Z).

Rostliny vysoké, palice nasazeny vysoko, počet řad zrn středně vysoký až vysoký, typ zrna koňský zub.

Výnos zrna středně vysoký.

Určen pro pěstování na zrno v zemědělských výrobních oblastech kukuřičné a řepařské.

**Předběžné označení odrůdy:** EW3295

**Udržovatel:** Monsanto Technology LLC, USA

**Zástupce v ČR:** BAYER s.r.o., Praha

**DKC3538**

Dvouliniový (Sc), raný až velmi raný hybrid (číslo ranosti 250 Z).

Rostliny vysoké, palice nasazeny vysoko, počet řad zrn středně vysoký až vysoký, typ zrna koňský zub.

Výnos zrna středně vysoký.

Určen pro pěstování na zrno v zemědělských výrobních oblastech kukuřičné a řepařské.

**Předběžné označení odrůdy:** EW3411

**Udržovatel:** Monsanto Technology LLC, USA

**Zástupce v ČR:** BAYER s.r.o., Praha

**Fiddle**

Dvouliniový (Sc), raný až velmi raný hybrid (číslo ranosti 260 Z).

Rostliny vysoké, palice nasazeny vysoko, počet řad zrn středně vysoký, typ zrna mezityp. Výnos zrna středně vysoký.

Určen pro pěstování na zrno v zemědělských výrobních oblastech kukuřičné a řepařské.“

**Předběžné označení odrůdy:** ESZ20208

**Udržovatel:** Lidea France SAS, Francie

**Findor**

Dvouliniový (Sc), raný hybrid (číslo ranosti 290 Z).

Rostliny vysoké, palice nasazeny vysoko, počet řad zrn středně vysoký, typ zrna mezityp až koňský zub.

Výnos zrna vysoký.

Určen pro pěstování na zrno v zemědělských výrobních oblastech kukuřičné a řepařské.

**Předběžné označení odrůdy:** SB1790

**Udržovatel:** Syngenta France SA, Francie

**Zástupce v ČR:** Syngenta Czech s.r.o., Praha

**Flamenco**

Dvouliniový (Sc), středně raný hybrid (číslo ranosti 320 Z).

Rostliny středně vysoké až vysoké, palice nasazeny vysoko, počet řad zrn středně vysoký až vysoký, typ zrna koňský zub.

Výnos zrna vysoký.

Určen pro pěstování na zrno v zemědělských výrobních oblastech kukuřičné a řepařské.

**Předběžné označení odrůdy:** SL48371

**Udržovatel:** SAATBAU LINZ eGen, Rakousko

**Zástupce v ČR:** SAATBAU ČESKÁ REPUBLIKA s.r.o., Žatec

**Guillermo**

Dvouliniový (Sc), středně pozdní hybrid (číslo ranosti 380 Z).

Rostliny středně vysoké až vysoké, palice nasazeny vysoko, počet řad zrn středně vysoký, typ zrna koňský zub.

Výnos zrna středně vysoký až vysoký.

Určen pro pěstování na zrno v zemědělské výrobní oblasti kukuřičné.“

**Předběžné označení odrůdy:** KXC0383

**Udržovatel:** KWS SAAT SE & Co. KGaA, Německo

**Zástupce v ČR:** KWS OSIVA s.r.o., Velké Meziříčí

**Keito**

Dvouliniový (Sc), raný až středně raný hybrid (číslo ranosti 250 S).

Rostliny vysoké, palice nasazeny vysoko, počet řad zrn středně vysoký, typ zrna tvrdý typ až mezityp. Výnos celkové suché hmoty vysoký, výnos celkové zelené hmoty nízký až středně vysoký, obsah škrobu velmi vysoký, stravitelnost – ELOS (de Boever a kol., 1986, stanovena s využitím NIRS) vysoká, stravitelnost – IVDOM (Tilley and Terry, 1963, stanovena s využitím NIRS) nízká až středně vysoká.

Určen pro pěstování na siláž v zemědělských výrobních oblastech kukuřičné a řepařské.

**Předběžné označení odrůdy:** KXC0204

**Udržovatel:** KWS SAAT SE & Co. KGaA, Německo

**Zástupce v ČR:** KWS OSIVA s.r.o., Velké Meziříčí

**KWS Adamo**

Tříliniový (Tc), raný hybrid (číslo ranosti 240 S).

Rostliny vysoké, palice nasazený vysoko, počet řad zrn středně vysoký, typ zrna tvrdý typ až mezityp. Výnos celkové suché hmoty vysoký, výnos celkové zelené hmoty vysoký, obsah škrobu středně vysoký až vysoký, stravitelnost – ELOS (de Boever a kol., 1986, stanovena s využitím NIRS) středně vysoká, stravitelnost – IVDOM (Tilley and Terry, 1963, stanovena s využitím NIRS) středně vysoká. Určen pro pěstování na siláž v zemědělských výrobních oblastech řepařské a bramborářské.

**Předběžné označení odrůdy:** KXC1221

**Udržovatel:** KWS SAAT SE & Co. KGaA, Německo

**Zástupce v ČR:** KWS OSIVA s.r.o., Velké Meziříčí

**KWS Adonisio**

Dvouliniový (Sc), středně raný až středně pozdní hybrid (číslo ranosti 340 Z).

Rostliny středně vysoké až vysoké, palice nasazený středně vysoko až vysoko, počet řad zrn středně vysoký až vysoký, typ zrna mezityp až koňský zub.

Výnos zrna středně vysoký až vysoký.

Určen pro pěstování na zrno v zemědělské výrobní oblasti kukuřičné.

**Předběžné označení odrůdy:** KXC0441

**Udržovatel:** KWS SAAT SE & Co. KGaA, Německo

**Zástupce v ČR:** KWS OSIVA s.r.o., Velké Meziříčí

**KWS Aldo**

Dvouliniový (Sc), raný až středně raný hybrid (číslo ranosti 290 Z).

Rostliny vysoké, palice nasazený vysoko, počet řad zrn malý až středně vysoký, typ zrna koňský zub. Výnos zrna vysoký.

Určen pro pěstování na zrno v zemědělských výrobních oblastech kukuřičné a řepařské.

**Předběžné označení odrůdy:** KXB9363

**Udržovatel:** KWS SAAT SE & Co. KGaA, Německo

**Zástupce v ČR:** KWS OSIVA s.r.o., Velké Meziříčí

**KWS Editio**

Dvouliniový (Sc), velmi raný až raný hybrid pro kombinované využití na siláž nebo na zrno (číslo ranosti 250 S, 250 Z).

Rostliny vysoké, palice nasazený u zrnového hybridu vysoko a u silážního hybridu středně vysoko až vysoko, počet řad zrn středně vysoký, typ zrna tvrdý typ.

Výnos zrna vysoký až velmi vysoký.

Výnos celkové suché hmoty středně vysoký, výnos celkové zelené hmoty středně vysoký, obsah škrobu vysoký až velmi vysoký, stravitelnost – ELOS (de Boever a kol., 1986, stanovena s využitím NIRS) vysoká až velmi vysoká, stravitelnost – IVDOM (Tilley and Terry, 1963, stanovena s využitím NIRS) vysoká.

Určen pro pěstování na siláž v zemědělských výrobních oblastech řepařská a bramborářská a na zrno v zemědělských výrobních oblastech kukuřičné a řepařské.

**Předběžné označení odrůdy:** KXC0337

**Udržovatel:** KWS SAAT SE & Co. KGaA, Německo

**Zástupce v ČR:** KWS OSIVA s.r.o., Velké Meziříčí

**KWS Emporio**

Dvouliniový (Sc), velmi raný hybrid (číslo ranosti cca 240 S).

Rostliny vysoké, palice nasazeny vysoko, počet řad zrn středně vysoký, typ zrna mezityp.

Výnos celkové suché hmoty středně vysoký, výnos celkové zelené hmoty vysoký, obsah škrobu vysoký, stravitelnost – ELOS (de Boever a kol., 1986, stanovena s využitím NIRS) vysoká, stravitelnost – IVDOM (Tilley and Terry, 1963, stanovena s využitím NIRS) středně vysoká.

Určen pro pěstování na siláž v zemědělských výrobních oblastech řepařské a bramborářské.

**Předběžné označení odrůdy:** KXC0121

**Udržovatel:** KWS SAAT SE & Co. KGaA, Německo

**Zástupce v ČR:** KWS OSIVA s.r.o., Velké Meziříčí

**KWS Essenzo**

Dvouliniový (Sc), středně raný až středně pozdní hybrid (číslo ranosti 280 S).

Rostliny středně vysoké až vysoké, palice nasazeny vysoko, počet řad zrn středně vysoký až vysoký, typ zrna koňský zub.

Výnos celkové suché hmoty středně vysoký až vysoký, výnos celkové zelené hmoty nízký, obsah škrobu velmi vysoký, stravitelnost – ELOS (de Boever a kol., 1986, stanovena s využitím NIRS) velmi vysoká, stravitelnost – IVDOM (Tilley and Terry, 1963, stanovena s využitím NIRS) vysoká.

Určen pro pěstování na siláž v zemědělských výrobních oblastech kukuřičné a řepařské.

**Předběžné označení odrůdy:** KXC1368

**Udržovatel:** KWS SAAT SE & Co. KGaA, Německo

**Zástupce v ČR:** KWS OSIVA s.r.o., Velké Meziříčí

**KWS Hypolito**

Dvouliniový (Sc), středně pozdní hybrid (číslo ranosti 390 Z).

Rostliny středně vysoké až vysoké, palice nasazeny vysoko, počet řad zrn středně vysoký až vysoký, typ zrna koňský zub.

Výnos zrna středně vysoký až vysoký.

Určen pro pěstování na zrno v zemědělské výrobní oblasti kukuřičné.

**Předběžné označení odrůdy:** KXC0381

**Udržovatel:** KWS SAAT SE & Co. KGaA, Německo

**Zástupce v ČR:** KWS OSIVA s.r.o., Velké Meziříčí

**KWS Lauro**

Dvouliniový (Sc), raný hybrid (číslo ranosti 270 Z).

Rostliny vysoké, palice nasazeny vysoko, počet řad zrn středně vysoký až vysoký, typ zrna mezityp až koňský zub.

Výnos zrna středně vysoký až vysoký.

Určen pro pěstování na zrno v zemědělských výrobních oblastech kukuřičné a řepařské.

**Předběžné označení odrůdy:** KXB9265

**Udržovatel:** KWS SAAT SE & Co. KGaA, Německo

**Zástupce v ČR:** KWS OSIVA s.r.o., Velké Meziříčí



**KWS Lusitano**

Dvouliniový (Sc), středně pozdní hybrid (číslo ranosti 380 Z).

Rostliny středně vysoké až vysoké, palice nasazeny středně vysoko až vysoko, počet řad zrn středně vysoký, typ zrna koňský zub.

Výnos zrna vysoký.

Určen pro pěstování na zrno v zemědělské výrobní oblasti kukuřičné.

**Předběžné označení odrůdy:** KXC0373

**Udržovatel:** KWS SAAT SE & Co. KGaA, Německo

**Zástupce v ČR:** KWS OSIVA s.r.o., Velké Meziříčí

**KWS Manfredo**

Dvouliniový (Sc), raný až středně raný hybrid (číslo ranosti 260 S).

Rostliny vysoké, palice nasazeny vysoko, počet řad zrn středně vysoký, typ zrna mezityp.

Výnos celkové suché hmoty středně vysoký, výnos celkové zelené hmoty nízký až středně vysoký, obsah škrobu velmi vysoký, stravitelnost – ELOS (de Boever a kol., 1986, stanovena s využitím NIRS) vysoká, stravitelnost – IVDOM (Tilley and Terry, 1963, stanovena s využitím NIRS) středně vysoká.

Určen pro pěstování na siláž v zemědělských výrobních oblastech kukuřičné a řepařské.

**Předběžné označení odrůdy:** KXC0151

**Udržovatel:** KWS SAAT SE & Co. KGaA, Německo

**Zástupce v ČR:** KWS OSIVA s.r.o., Velké Meziříčí

**KWS Pepko**

Dvouliniový (Sc), středně raný až středně pozdní hybrid (číslo ranosti 300 S).

Rostliny vysoké, palice nasazeny vysoko, počet řad zrn středně vysoký až vysoký, typ zrna mezityp.

Výnos celkové suché hmoty středně vysoký, výnos celkové zelené hmoty vysoký, obsah škrobu vysoký, stravitelnost – ELOS (de Boever a kol., 1986, stanovena s využitím NIRS) vysoká, stravitelnost – IVDOM (Tilley and Terry, 1963, stanovena s využitím NIRS) středně vysoká až vysoká.

Určen pro pěstování na siláž v zemědělských výrobních oblastech kukuřičné a řepařské.

**Předběžné označení odrůdy:** KXC1335

**Udržovatel:** KWS SAAT SE & Co. KGaA, Německo

**Zástupce v ČR:** KWS OSIVA s.r.o., Velké Meziříčí

**KWS Tasko**

Dvouliniový (Sc), velmi raný hybrid (číslo ranosti 240 Z).

Rostliny vysoké, palice nasazeny vysoko, počet řad zrn středně vysoký, typ zrna koňský zub.

Výnos zrna vysoký.

Určen pro pěstování na zrno v zemědělské výrobní oblasti řepařské.

**Předběžné označení odrůdy:** KXC0237

**Udržovatel:** KWS SAAT SE & Co. KGaA, Německo

**Zástupce v ČR:** KWS OSIVA s.r.o., Velké Meziříčí

**KWS Temisto**

Tříliniový (Tc), středně raný až středně pozdní hybrid (číslo ranosti 310 S).

Rostliny vysoké, palice nasazeny vysoko, počet řad zrn malý až středně vysoký, typ zrna tvrdý typ až tvrdý typ až mezityp.

Výnos celkové suché hmoty středně vysoký, výnos celkové zelené hmoty vysoký až velmi vysoký, obsah škrobu vysoký, stravitelnost – ELOS (de Boever a kol., 1986, stanovená s využitím NIRS) vysoká, stravitelnost – IVDOM (Tilley and Terry, 1963, stanovená s využitím NIRS) středně vysoká až vysoká.

Určen pro pěstování na siláž v zemědělských výrobních oblastech kukuřičné a řepařské.

**Předběžné označení odrůdy:** KXC1334

**Udržovatel:** KWS SAAT SE & Co. KGaA, Německo

**Zástupce v ČR:** KWS OSIVA s.r.o., Velké Meziříčí

**LG31254**

Tříliniový (Tc), raný hybrid (číslo ranosti 240 S).

Rostliny vysoké, palice nasazeny středně vysoko až vysoko, počet řad zrn středně vysoký až vysoký, typ zrna tvrdý typ.

Výnos celkové suché hmoty středně vysoký až vysoký, výnos celkové zelené hmoty nízký až středně vysoký, obsah škrobu středně vysoký až vysoký, stravitelnost – ELOS (de Boever a kol., 1986, stanovená s využitím NIRS) vysoká, stravitelnost – IVDOM (Tilley and Terry, 1963, stanovená s využitím NIRS) vysoká.

Určen pro pěstování na siláž v zemědělských výrobních oblastech řepařské a bramborářské.

**Předběžné označení odrůdy:** LZM270/37

**Udržovatel:** Limagrain Europe S.A.S., Francie

**Zástupce v ČR:** Limagrain Česká republika, s.r.o., Praha

**LG32257**

Dvouliniový (Sc), raný až velmi raný hybrid (číslo ranosti 260 Z).

Rostliny vysoké, palice nasazeny středně vysoko až vysoko, počet řad zrn středně vysoký, typ zrna tvrdý typ až mezityp.

Výnos zrna středně vysoký až vysoký.

Určen pro pěstování na zrno v zemědělských výrobních oblastech kukuřičné a řepařské.

**Předběžné označení odrůdy:** LZM270/58

**Udržovatel:** Limagrain Europe S.A.S., Francie

**Zástupce v ČR:** Limagrain Česká republika, s.r.o., Praha

**LID2550C**

Dvouliniový (Sc), velmi raný hybrid (číslo ranosti 250 Z).

Rostliny vysoké až velmi vysoké, palice nasazeny vysoko, počet řad zrn středně vysoký až vysoký, typ zrna tvrdý typ až mezityp.

Výnos zrna středně vysoký až vysoký.

Určen pro pěstování na zrno v zemědělské výrobní oblasti řepařské.

**Předběžné označení odrůdy:** ESZ21201

**Udržovatel:** Lidea France SAS, Francie

**LID2888C**

Dvouliniový (Sc), středně raný hybrid (číslo ranosti 290 S).

Rostliny vysoké, palice nasazený vysoko, počet řad zrn středně vysoký, typ zrna tvrdý typ až mezityp. Výnos celkové suché hmoty vysoký, výnos celkové zelené hmoty vysoký, obsah škrobu středně vysoký, stravitelnost – ELOS (de Boever a kol., 1986, stanovena s využitím NIRS) vysoká, stravitelnost – IVDOM (Tilley and Terry, 1963, stanovena s využitím NIRS) středně vysoká.

Určen pro pěstování na siláž v zemědělských výrobních oblastech kukuřičné a řepařské.

**Předběžné označení odrůdy:** CSM20143

**Udržovatel:** Lidea France SAS, Francie

**LID3620C**

Tříliniový (Tc), středně raný hybrid (číslo ranosti 300 S).

Rostliny vysoké, palice nasazený vysoko, počet řad zrn středně vysoký až vysoký, typ zrna tvrdý typ až mezityp.

Výnos celkové suché hmoty vysoký, výnos celkové zelené hmoty velmi vysoký, obsah škrobu nízký, stravitelnost – ELOS (de Boever a kol., 1986, stanovena s využitím NIRS) nízká až středně vysoká, stravitelnost – IVDOM (Tilley and Terry, 1963, stanovena s využitím NIRS) nízká až středně vysoká.

Určen pro pěstování na siláž v zemědělských výrobních oblastech kukuřičné a řepařské.

**Předběžné označení odrůdy:** ESZ20312

**Udržovatel:** Lidea France SAS, Francie

**LID4040C**

Dvouliniový (Sc), středně raný hybrid (číslo ranosti 320 Z).

Rostliny vysoké, palice nasazený vysoko, počet řad zrn středně vysoký, typ zrna mezityp až koňský zub.

Výnos zrna vysoký.

Určen pro pěstování na zrno v zemědělských výrobních oblastech kukuřičné a řepařské.

**Předběžné označení odrůdy:** ESZ20402

**Udržovatel:** Lidea France SAS, Francie

**Longstone**

Tříliniový (Tc), velmi raný hybrid (číslo ranosti cca 230 S).

Rostliny vysoké, palice nasazený vysoko, počet řad zrn malý až středně vysoký, typ zrna tvrdý typ až mezityp.

Výnos celkové suché hmoty vysoký, výnos celkové zelené hmoty vysoký, obsah škrobu nízký až středně vysoký, stravitelnost – ELOS (de Boever a kol., 1986, stanovena s využitím NIRS) středně vysoká, stravitelnost – IVDOM (Tilley and Terry, 1963, stanovena s využitím NIRS) středně vysoká až vysoká.

Určen pro pěstování na siláž v zemědělských výrobních oblastech řepařské a bramborářské.

**Předběžné označení odrůdy:** ESZ21108

**Udržovatel:** Lidea France SAS, Francie

**Medino**

Dvouliniový (Sc), raný hybrid (číslo ranosti 280 Z).

Rostliny vysoké, palice nasazeny vysoko, počet řad zrn středně vysoký až vysoký, typ zrna tvrdý typ. Výnos zrna středně vysoký až vysoký.

Určen pro pěstování na zrno v zemědělských výrobních oblastech kukuřičné a řepařské.

**Předběžné označení odrůdy:** SL29331

**Udržovatel:** SAATBAU LINZ eGen, Rakousko

**Zástupce v ČR:** SAATBAU ČESKÁ REPUBLIKA s.r.o., Žatec

**Omorphio**

Dvouliniový (Sc), raný hybrid (číslo ranosti 250 S).

Rostliny vysoké, palice nasazeny středně vysoko až vysoko, počet řad zrn malý až středně vysoký, typ zrna tvrdý typ až mezityp.

Výnos celkové suché hmoty vysoký až velmi vysoký, výnos celkové zelené hmoty vysoký, obsah škrobu středně vysoký, stravitelnost – ELOS (de Boever a kol., 1986, stanovená s využitím NIRS) nízká až středně vysoká, stravitelnost – IVDOM (Tilley and Terry, 1963, stanovená s využitím NIRS) nízká až středně vysoká.

Určen pro pěstování na siláž v zemědělských výrobních oblastech řepařské a bramborářské.

**Předběžné označení odrůdy:** KXC1146

**Udržovatel:** KWS SAAT SE & Co. KGaA, Německo

**Zástupce v ČR:** KWS OSIVA s.r.o., Velké Meziříčí

**Ortenso**

Dvouliniový (Sc), raný až středně raný hybrid (číslo ranosti 260 S).

Rostliny vysoké, palice nasazeny vysoko, počet řad zrn středně vysoký, typ zrna tvrdý typ až mezityp.

Výnos celkové suché hmoty středně vysoký, výnos celkové zelené hmoty nízký, obsah škrobu velmi vysoký, stravitelnost – ELOS (de Boever a kol., 1986, stanovená s využitím NIRS) vysoká, stravitelnost – IVDOM (Tilley and Terry, 1963, stanovená s využitím NIRS) vysoká.

Určen pro pěstování na siláž v zemědělských výrobních oblastech kukuřičné, řepařské a bramborářské.

**Předběžné označení odrůdy:** KXC0339

**Udržovatel:** KWS SAAT SE & Co. KGaA, Německo

**Zástupce v ČR:** KWS OSIVA s.r.o., Velké Meziříčí

**P7364**

Dvouliniový (Sc), velmi raný hybrid (číslo ranosti cca 200 S).

Rostliny vysoké, palice nasazeny středně vysoko až vysoko, počet řad zrn malý až středně vysoký, typ zrna tvrdý typ až mezityp.

Výnos celkové suché hmoty středně vysoký, výnos celkové zelené hmoty nízký, obsah škrobu středně vysoký, stravitelnost – ELOS (de Boever a kol., 1986, stanovená s využitím NIRS) středně vysoká až vysoká, stravitelnost – IVDOM (Tilley and Terry, 1963, stanovená s využitím NIRS) středně vysoká až vysoká.

Určen pro pěstování na siláž v zemědělských výrobních oblastech řepařské a bramborářské.

**Předběžné označení odrůdy:** X75R466

**Udržovatel:** Pioneer Génétique SARL, Francie

**Zástupce v ČR:** Pioneer Hi-Bred Northern Europe Sales Division GmbH, organizační složka, Praha

**P8255**

Dvouliniový (Sc), velmi raný až raný hybrid pro kombinované využití na siláž nebo na zrno (číslo ranosti 250 S, 250 Z).

Rostliny vysoké, palice nasazeny vysoko, počet řad zrn středně vysoký, typ zrna koňský zub.

Výnos zrna středně vysoký až vysoký.

Výnos celkové suché hmoty středně vysoký, výnos celkové zelené hmoty vysoký až velmi vysoký, obsah škrobu středně vysoký, stravitelnost – ELOS (de Boever a kol., 1986, stanovena s využitím NIRS) vysoká, stravitelnost – IVDOM (Tilley and Terry, 1963, stanovena s využitím NIRS) vysoká.

Určen pro pěstování na siláž v zemědělských výrobních oblastech řepařské a bramborářské a na zrno v zemědělské výrobní oblasti řepařské.

**Předběžné označení odrůdy:** X85P732

**Udržovatel:** Pioneer Génétique SARL, Francie

**Zástupce v ČR:** Pioneer Hi-Bred Northern Europe Sales Division GmbH, organizační složka, Praha

**P8782**

Dvouliniový (Sc), raný až středně raný hybrid (číslo ranosti 260 S).

Rostliny vysoké, palice nasazeny vysoko, počet řad zrn středně vysoký až vysoký, typ zrna koňský zub.

Výnos celkové suché hmoty vysoký, výnos celkové zelené hmoty velmi vysoký, obsah škrobu nízký, stravitelnost – ELOS (de Boever a kol., 1986, stanovena s využitím NIRS) nízká, stravitelnost – IVDOM (Tilley and Terry, 1963, stanovena s využitím NIRS) nízká až středně vysoká.

Určen pro pěstování na siláž v zemědělských výrobních oblastech řepařské a bramborářské.

**Předběžné označení odrůdy:** X90P836

**Udržovatel:** Pioneer Génétique SARL, Francie

**Zástupce v ČR:** Pioneer Hi-Bred Northern Europe Sales Division GmbH, organizační složka, Praha

**P9042**

Dvouliniový (Sc), raný hybrid (číslo ranosti 270 Z).

Rostliny vysoké, palice nasazeny vysoko, počet řad zrn středně vysoký až vysoký, typ zrna koňský zub.

Výnos zrna středně vysoký až vysoký.

Určen pro pěstování na zrno v zemědělských výrobních oblastech kukuřičné a řepařské.

**Předběžné označení odrůdy:** X90N381

**Udržovatel:** Pioneer Génétique SARL, Francie

**Zástupce v ČR:** Pioneer Hi-Bred Northern Europe Sales Division GmbH, organizační složka, Praha

**P9960**

Dvouliniový (Sc), středně pozdní hybrid (číslo ranosti 380 Z).

Rostliny středně vysoké až vysoké, palice nasazeny vysoko, počet řad zrn středně vysoký až vysoký, typ zrna koňský zub.

Výnos zrna středně vysoký až vysoký.

Určen pro pěstování na zrno v zemědělské výrobní oblasti kukuřičné.

**Předběžné označení odrůdy:** X00P598

**Udržovatel:** Pioneer Génétique SARL, Francie

**Zástupce v ČR:** Pioneer Hi-Bred Northern Europe Sales Division GmbH, organizační složka, Praha

**RGT Alexx**

Dvouliniový (Sc), středně pozdní hybrid (číslo ranosti 370 Z).

Rostliny středně vysoké až vysoké, palice nasazeny vysoko, počet řad zrn vysoký, typ zrna koňský zub.

Výnos zrna středně vysoký až vysoký.

Určen pro pěstování na zrno v zemědělské výrobní oblasti kukuřičné.

**Předběžné označení odrůdy:** RH20032

**Udržovatel:** RAGT 2n, Francie

**Zástupce v ČR:** RAGT Czech s.r.o., Branišovice

**RGT Deixxel**

Dvouliniový (Sc), raný hybrid (číslo ranosti 250 S).

Rostliny vysoké, palice nasazeny vysoko, počet řad zrn středně vysoký až vysoký, typ zrna tvrdý typ až mezityp.

Výnos celkové suché hmoty vysoký, výnos celkové zelené hmoty vysoký, obsah škrobu velmi nízký až nízký, stravitelnost – ELOS (de Boever a kol., 1986, stanovena s využitím NIRS) nízká, stravitelnost – IVDOM (Tilley and Terry, 1963, stanovena s využitím NIRS) středně vysoká.

Určen pro pěstování na siláž v zemědělských výrobních oblastech řepařské a bramborářské.

**Předběžné označení odrůdy:** RH21020

**Udržovatel:** RAGT 2n, Francie

**Zástupce v ČR:** RAGT Czech s.r.o., Branišovice

**RGT Exxtrali**

Dvouliniový (Sc), raný hybrid (číslo ranosti 280 Z).

Rostliny vysoké, palice nasazeny vysoko, počet řad zrn středně vysoký až vysoký, typ zrna mezityp až koňský zub.

Výnos zrna středně vysoký až vysoký.

Určen pro pěstování na zrno v zemědělských výrobních oblastech kukuřičné a řepařské.

**Předběžné označení odrůdy:** RH19042

**Udržovatel:** RAGT 2n, Francie

**Zástupce v ČR:** RAGT Czech s.r.o., Branišovice

**RGT Lanxx**

Dvouliniový (Sc), raný hybrid (číslo ranosti 260 S).

Rostliny vysoké, palice nasazeny vysoko, počet řad zrn středně vysoký až vysoký, typ zrna tvrdý typ.

Výnos celkové suché hmoty středně vysoký až vysoký, výnos celkové zelené hmoty vysoký, obsah škrobu velmi nízký až nízký, stravitelnost – ELOS (de Boever a kol., 1986, stanovena s využitím NIRS) nízká až středně vysoká, stravitelnost – IVDOM (Tilley and Terry, 1963, stanovena s využitím NIRS) středně vysoká.

Určen pro pěstování na siláž v zemědělských výrobních oblastech řepařské a bramborářské.

**Předběžné označení odrůdy:** RH21022

**Udržovatel:** RAGT 2n, Francie

**Zástupce v ČR:** RAGT Czech s.r.o., Branišovice

**RGT Nuraxxon**

Dvouliniový (Sc), raný hybrid (číslo ranosti 250 S).

Rostliny vysoké, palice nasazeny středně vysoko až vysoko, počet řad zrn středně vysoký až vysoký, typ zrna mezityp.

Výnos celkové suché hmoty středně vysoký až vysoký, výnos celkové zelené hmoty středně vysoký až vysoký, obsah škrobu nízký, stravitelnost – ELOS (de Boever a kol., 1986, stanovena s využitím NIRS) středně vysoká, stravitelnost – IVDOM (Tilley and Terry, 1963, stanovena s využitím NIRS) vysoká.

Určen pro pěstování na siláž v zemědělských výrobních oblastech řepařské a bramborářské.

**Předběžné označení odrůdy:** RH21024

**Udržovatel:** RAGT 2n, Francie

**Zástupce v ČR:** RAGT Czech s.r.o., Branišovice

**RGT Produxxion**

Dvouliniový (Sc), středně pozdní hybrid (číslo ranosti 380 Z).

Rostliny středně vysoké až vysoké, palice nasazeny vysoko, počet řad zrn vysoký, typ zrna koňský zub.

Výnos zrna vysoký až velmi vysoký.

Určen pro pěstování na zrno v zemědělské výrobní oblasti kukuřičné.

**Předběžné označení odrůdy:** RH20034

**Udržovatel:** RAGT 2n, Francie

**Zástupce v ČR:** RAGT Czech s.r.o., Branišovice

**RGT Texxia**

Dvouliniový (Sc), středně pozdní hybrid (číslo ranosti 370 Z).

Rostliny středně vysoké až vysoké, palice nasazeny vysoko, počet řad zrn středně vysoký až vysoký, typ zrna koňský zub.

Výnos zrna středně vysoký až vysoký.

Určen pro pěstování na zrno v zemědělské výrobní oblasti kukuřičné.

**Předběžné označení odrůdy:** RH20035

**Udržovatel:** RAGT 2n, Francie

**Zástupce v ČR:** RAGT Czech s.r.o., Branišovice

**Riverside**

Dvouliniový (Sc), raný hybrid (číslo ranosti 250 S).

Rostliny vysoké, palice nasazeny vysoko, počet řad zrn středně vysoký, typ zrna tvrdý typ až mezityp.

Výnos celkové suché hmoty vysoký, výnos celkové zelené hmoty vysoký, obsah škrobu vysoký, stravitelnost – ELOS (de Boever a kol., 1986, stanovena s využitím NIRS) vysoká, stravitelnost – IVDOM (Tilley and Terry, 1963, stanovena s využitím NIRS) středně vysoká.

Určen pro pěstování na siláž v zemědělských výrobních oblastech řepařské a bramborářské.

**Předběžné označení odrůdy:** EW3416

**Udržovatel:** Monsanto Technology LLC, USA

**Zástupce v ČR:** BAYER s.r.o., Praha

**Sandino**

Dvouliniový (Sc), raný až středně raný hybrid (číslo ranosti 260 S).

Rostliny vysoké, palice nasazeny vysoko, počet řad zrn středně vysoký, typ zrna tvrdý typ až mezityp. Výnos celkové suché hmoty středně vysoký, výnos celkové zelené hmoty nízký, obsah škrobu velmi vysoký, stravitelnost – ELOS (de Boever a kol., 1986, stanovena s využitím NIRS) vysoká až velmi vysoká, stravitelnost – IVDOM (Tilley and Terry, 1963, stanovena s využitím NIRS) vysoká.

Určen pro pěstování na siláž v zemědělských výrobních oblastech kukuřičné a řepašské.

**Předběžné označení odrůdy:** KXC1161

**Udržovatel:** KWS SAAT SE & Co. KGaA, Německo

**Zástupce v ČR:** KWS OSIVA s.r.o., Velké Meziříčí

**Sienzo**

Dvouliniový (Sc), středně raný až středně pozdní hybrid (číslo ranosti 310 S).

Rostliny vysoké, palice nasazeny vysoko, počet řad zrn středně vysoký, typ zrna tvrdý typ.

Výnos celkové suché hmoty středně vysoký, výnos celkové zelené hmoty vysoký až velmi vysoký, obsah škrobu vysoký, stravitelnost – ELOS (de Boever a kol., 1986, stanovena s využitím NIRS) vysoká, stravitelnost – IVDOM (Tilley and Terry, 1963, stanovena s využitím NIRS) středně vysoká.

Určen pro pěstování na siláž v zemědělských výrobních oblastech kukuřičné a řepašské.

**Předběžné označení odrůdy:** SL39236

**Udržovatel:** SAATBAU LINZ eGen, Rakousko

**Zástupce v ČR:** SAATBAU ČESKÁ REPUBLIKA s.r.o., Žatec

**Skycrop**

Dvouliniový (Sc), raný až velmi raný hybrid (číslo ranosti 260 Z).

Rostliny vysoké, palice nasazeny vysoko, počet řad zrn středně vysoký až vysoký, typ zrna mezityp až koňský zub.

Výnos zrna středně vysoký až vysoký.

Určen pro pěstování na zrno v zemědělských výrobních oblastech kukuřičné a řepašské.

**Předběžné označení odrůdy:** NT3512

**Udržovatel:** Monsanto Technology LLC, USA

**Zástupce v ČR:** BAYER s.r.o., Praha

**Spinetto**

Dvouliniový (Sc), středně raný hybrid (číslo ranosti 290 S).

Rostliny vysoké, palice nasazeny vysoko, počet řad zrn středně vysoký až vysoký, typ zrna tvrdý typ.

Výnos celkové suché hmoty vysoký, výnos celkové zelené hmoty vysoký, obsah škrobu středně vysoký až vysoký, stravitelnost – ELOS (de Boever a kol., 1986, stanovena s využitím NIRS) středně vysoká, stravitelnost – IVDOM (Tilley and Terry, 1963, stanovena s využitím NIRS) středně vysoká.

Určen pro pěstování na siláž v zemědělských výrobních oblastech kukuřičné a řepašské.

**Předběžné označení odrůdy:** SL39319

**Udržovatel:** SAATBAU LINZ eGen, Rakousko

**Zástupce v ČR:** SAATBAU ČESKÁ REPUBLIKA s.r.o., Žatec



**SY Bradford**

Dvouliniový (Sc), středně raný hybrid (číslo ranosti 280 S).

Rostliny vysoké, palice nasazený vysoko, počet řad zrn středně vysoký, typ zrna tvrdý typ až mezityp. Výnos celkové suché hmoty středně vysoký, výnos celkové zelené hmoty středně vysoký, obsah škrobu velmi vysoký, stravitelnost – ELOS (de Boever a kol., 1986, stanovena s využitím NIRS) vysoká až velmi vysoká, stravitelnost – IVDOM (Tilley and Terry, 1963, stanovena s využitím NIRS) vysoká. Určen pro pěstování na siláž v zemědělských výrobních oblastech kukuřičné a řepařské.

**Předběžné označení odrůdy:** SA2080

**Udržovatel:** Syngenta France SA, Francie

**Zástupce v ČR:** Syngenta Czech s.r.o., Praha

**Winterstone**

Dvouliniový (Sc), středně raný hybrid (číslo ranosti 320 Z).

Rostliny vysoké, palice nasazený středně vysoko až vysoko, počet řad zrn středně vysoký až vysoký, typ zrna mezityp až koňský zub.

Výnos zrna vysoký.

Určen pro pěstování na zrno v zemědělských výrobních oblastech kukuřičné a řepařské.

**Předběžné označení odrůdy:** ESZ21306

**Udržovatel:** Lidea France SAS, Francie

**Witzzy**

Dvouliniový (Sc), velmi raný hybrid (číslo ranosti cca 210 S).

Rostliny vysoké, palice nasazený středně vysoko až vysoko, počet řad zrn středně vysoký až vysoký, typ zrna mezityp.

Výnos celkové suché hmoty středně vysoký, výnos celkové zelené hmoty nízký, stravitelnost – ELOS (de Boever a kol., 1986, stanovena s využitím NIRS) vysoká, obsah škrobu vysoký, stravitelnost – IVDOM (Tilley and Terry, 1963, stanovena s využitím NIRS) vysoká.

Určen pro pěstování na siláž v zemědělských výrobních oblastech řepařské a bramborářské.

**Předběžné označení odrůdy:** ESZ20107

**Udržovatel:** Lidea France SAS, Francie

# SEZNAM REGISTROVANÝCH HYBRIDŮ

# POPISY NOVĚ REGISTROVANÝCH HYBRIDŮ

Hybrid	Číslo ranosti	Typ zrna	Typ hybridu	Siláž	Zrno	Rok registrace	Udržovatel	Zástupce v ČR
<b>Abraxo</b>	270 S	T	T	R		2018	SAATBAU LINZ eGen	SAATBAU ČESKÁ REPUBLIKA s.r.o.
<b>Activiti CS</b>	220 S	M	S	VR		2019	Lidea France SAS	
<b>Agro Vitallo</b>	280 S	TM	S	SR		2015	KWS SAAT SE & Co. KGaA	KWS OSIVA s.r.o.
<b>Almansa</b>	230 S	M	T	VR		2004	RWA SLOVAKIA, spol. s r.o.	
<b>Almondo</b>	250 Z	M	S		VR	2023	KWS SAAT SE & Co. KGaA	KWS OSIVA s.r.o.
<b>Alpino</b>	240 S	TM	S	VR		2014	SAATBAU LINZ eGen	SAATBAU ČESKÁ REPUBLIKA s.r.o.
<b>Already</b>	250 S	T	T	R		2023	Lidea France SAS	
<b>Altasio</b>	230 S	T	S	VR		2022	KWS SAAT SE & Co. KGaA	KWS OSIVA s.r.o.
<b>Amaveritas</b>	250 S	TM	S	R		2018	KWS SAAT SE & Co. KGaA	KWS OSIVA s.r.o.
<b>Amavit</b>	230 Z	M	S		VR	2020	KWS SAAT SE & Co. KGaA	KWS OSIVA s.r.o.
<b>Amisti CS</b>	300 S	TM	T	SR		2020	Lidea France SAS	
<b>Antigone</b>	240 S	TM	T	R		2022	Lidea France SAS	
<b>Antonello</b>	230 S	TM	T	R		2021	KWS SAAT SE & Co. KGaA	KWS OSIVA s.r.o.
<b>Arcadio</b>	360 Z	MZ	S		SP	2022	SAATBAU LINZ eGen	SAATBAU ČESKÁ REPUBLIKA s.r.o.
<b>Arturo</b>	230 Z	TM	S		VR	2014	SAATBAU LINZ eGen	SAATBAU ČESKÁ REPUBLIKA s.r.o.
<b>Arvedo</b>	320 Z	MZ	S		SR	2015	Monsanto Technology LLC	SAATBAU ČESKÁ REPUBLIKA s.r.o.
<b>Assano</b>	230 S	TM	S	R		2013	SAATBAU LINZ eGen	SAATBAU ČESKÁ REPUBLIKA s.r.o.
<b>Astardo</b>	220 S	TM	T	VR		2019	SAATBAU LINZ eGen	SAATBAU ČESKÁ REPUBLIKA s.r.o.
<b>Astrolabe</b>	290 S	TM	S	SR		2021	Lidea France SAS	
<b>Axxys</b>	300 Z	MZ	S		SR	2014	RAGT 2h	VP AGRO, spol. s r.o.
<b>B3316C</b>	310 Z	Z	S		SR	2023	Pioneer Génétique SARL	Pioneer Hi-Bred Northern Europe Sales Division GmbH, organizační složka
<b>Babexx</b>	230 S	M	S	VR		2014	RAGT 2h	VP AGRO, spol. s r.o.
<b>Balasco</b>	370 S	MZ	S	SP		2017	KWS SAAT SE & Co. KGaA	KWS OSIVA s.r.o.
<b>Baylimbo</b>	250 Z	M	S		VR	2016	Freiherr von Moreau Saatzzucht GmbH	
<b>Bebida</b>	250 Z	TM	S		VR	2020	Freiherr von Moreau Saatzzucht GmbH	
<b>Belmondo</b>	230 Z	M	S		VR	2008	SAATBAU LINZ eGen	SAATBAU ČESKÁ REPUBLIKA s.r.o.
<b>Bigbeat</b>	340 S	TM	S	SP		2020	KWS SAAT SE & Co. KGaA	KWS OSIVA s.r.o.
<b>Blandeen</b>	260 S	TM	T	R		2023	Limagrain Europe S.A.S.	Limagrain Česká republika, s.r.o.
<b>Blizar</b>	240 S	TM	T	R		2020	Monsanto Technology LLC	BAYER s.r.o.

Hybrid	Číslo ranosti	Typ zrna	Typ hybridu	Siláž	Zrno	Rok registrace	Udržovatel	Zástupce v ČR
<b>BRV2604D</b>	320 Z	MZ	S		SR	2023	Pioneer Génétique SARL	Pioneer Hi-Bred Northern Europe Sales Division GmbH, organizační složka
<b>Calixto</b>	290 Z	Z	S		R	2023	KWS SAAT SE & Co. KGaA	KWS OSIVA s.r.o.
<b>Cedona</b>	380 Z	MZ	S		SP	2008	CEZEA - šlechtitelská stanice, a.s.	
<b>Cegoja</b>	280 S	M	S	R		2020	CEZEA - šlechtitelská stanice, a.s.	
<b>Cegrand</b>	290 Z	M	S		R	2013	CEZEA - šlechtitelská stanice, a.s.	
<b>Cegura</b>	360 S	M	S	SP		2009	CEZEA - šlechtitelská stanice, a.s.	
<b>Ceklad 235</b>	240 S	TM	T	VR		1997	CEZEA - šlechtitelská stanice, a.s.	
<b>Celate</b>	330 S	M	S	SP		2007	CEZEA - šlechtitelská stanice, a.s.	
<b>Celio 250</b>	260 S	TM	T	R		1996	CEZEA - šlechtitelská stanice, a.s.	
<b>Celive</b>	270 Z	MZ	S		R	2006	CEZEA - šlechtitelská stanice, a.s.	
<b>Celunar</b>	290 Z	M	T		SR	2014	CEZEA - šlechtitelská stanice, a.s.	
<b>Cemata</b>	240 S	MZ	S	VR		2011	CEZEA - šlechtitelská stanice, a.s.	
<b>Cemax 245</b>	260 S	TM	T	R		1993	CEZEA - šlechtitelská stanice, a.s.	
<b>Cemet 260</b>	260 S	TM	T	R		2001	CEZEA - šlechtitelská stanice, a.s.	
<b>Senobia</b>	280 S	Tc	T	SR		2023	Lidea France SAS	
<b>Cenzus</b>	300 Z	MZ	T		R	2003	CEZEA - šlechtitelská stanice, a.s.	
<b>Cester 230</b>	220 S	M	T	VR		1994	CEZEA - šlechtitelská stanice, a.s.	
<b>Cevilar</b>	260 Z	MZ	S		R	2014	CEZEA - šlechtitelská stanice, a.s.	
<b>Clementeen</b>	280 S	TM	T	SR		2020	Limagrain Europe S.A.S.	Limagrain Česká republika, s.r.o.
<b>Codir</b>	270 Z	M	T		R	2011	Lidea France SAS	
<b>Codizouk</b>	280 S	TM	S	SR		2017	Lidea France SAS	
<b>Conbrio</b>	280 Z	M	S		R	2013	SAATBAU LINZ eGen	SAATBAU ČESKÁ REPUBLIKA s.r.o.
<b>Contento</b>	240 Z	M	S		VR	2018	SAATBAU LINZ eGen	SAATBAU ČESKÁ REPUBLIKA s.r.o.
<b>Corfinio KWS</b>	240 S	TM	S	R		2016	KWS SAAT SE & Co. KGaA	KWS OSIVA s.r.o.
<b>Corioli CS</b>	290 S	T	S	SR		2013	Lidea France SAS	
<b>Cyrano</b>	240 S	M	S	R		2015	SAATBAU LINZ eGen	SAATBAU ČESKÁ REPUBLIKA s.r.o.
<b>Dactylo</b>	270 Z	M	S		R	2019	RAGT 2h	VP AGRO, spol. s r.o.
<b>Damarío</b>	230 S	TM	T	VR		2021	KWS SAAT SE & Co. KGaA	KWS OSIVA s.r.o.
<b>Dedicace</b>	230 S	TM	S	VR		2020	Monsanto Technology LLC	BAYER s.r.o.
<b>Delitop</b>	230 S, 250 Z	TM	S		R	2005	Syngenta France SA	Syngenta Czech s.r.o.
<b>DKC2731</b>	220 Z	Z	Sc		VR	2023	Monsanto Technology LLC	BAYER s.r.o.

Hybrid	Číslo ranosti	Typ zrna	Typ hybridu	Siláž	Zrno	Rok registrace	Udržovatel	Zástupce v ČR
DKC2788	230 Z	M	T		VR	2018	Monsanto Technology LLC	BAYER s.r.o.
DKC2891	230 S	TM	S	VR		2019	Monsanto Technology LLC	BAYER s.r.o.
DKC2933	250 S	MZ	Tc	VR		2023	Monsanto Technology LLC	BAYER s.r.o.
DKC2972	230 Z	M	S		VR	2017	Monsanto Technology LLC	BAYER s.r.o.
DKC3027	220 Z	MZ	Sc		VR	2022	Monsanto Technology LLC	BAYER s.r.o.
DKC3034	230 Z	Z	Tc		VR	2023	Monsanto Technology LLC	BAYER s.r.o.
DKC3097	250 Z	TM	S		VR	2020	Monsanto Technology LLC	BAYER s.r.o.
DKC3117	220 S	TM	S	VR		2021	Monsanto Technology LLC	BAYER s.r.o.
DKC3169	210 Z	M	S		VR	2016	Monsanto Technology LLC	BAYER s.r.o.
DKC3209	210 Z	M	S		VR	2018	Monsanto Technology LLC	BAYER s.r.o.
DKC3239	230 Z	Z	Sc		VR	2023	Monsanto Technology LLC	BAYER s.r.o.
DKC3250	220 S	M	S	VR		2015	Monsanto Technology LLC	BAYER s.r.o.
DKC3361	240 Z	Z	S		VR	2017	Monsanto Technology LLC	BAYER s.r.o.
DKC3419	240 S	M	T	R		2021	Monsanto Technology LLC	BAYER s.r.o.
DKC3527	260 Z	Z	S		R	2022	Monsanto Technology LLC	BAYER s.r.o.
DKC3538	260 Z	Z	Sc		R	2023	Monsanto Technology LLC	BAYER s.r.o.
DKC3539	260 Z	TM	T		R	2022	Monsanto Technology LLC	BAYER s.r.o.
DKC3601	240 S	M	S	R		2020	Monsanto Technology LLC	BAYER s.r.o.
DKC3711	250 Z	MZ	S		R	2012	Monsanto Technology LLC	BAYER s.r.o.
DKC3724	260 S	T	S	R		2022	Monsanto Technology LLC	BAYER s.r.o.
DKC3796	270 Z	MZ	S		R	2019	Monsanto Technology LLC	BAYER s.r.o.
DKC3805	260 Z	MZ	S		R	2021	Monsanto Technology LLC	BAYER s.r.o.
DKC3830	300 Z	MZ	S		SR	2013	Monsanto Technology LLC	BAYER s.r.o.
DKC3941	310 Z	M	S		SR	2015	Monsanto Technology LLC	BAYER s.r.o.
DS0419A	230 S	TM	S	VR		2013	Corteva Agriscience Germany GmbH	SAATEN - UNION CZ s.r.o.
DS1202B	260 S	TM	T	R		2015	Corteva Agriscience Germany GmbH	Pioneer Hi-Bred Northern Europe Service Division GmbH
DS1439B	260 S	TM	S	R		2017	Corteva Agriscience Germany GmbH	Pioneer Hi-Bred Northern Europe Service Division GmbH
DS1460C	290 S	TM	T	SR		2016	Corteva Agriscience Germany GmbH	Pioneer Hi-Bred Northern Europe Service Division GmbH

Hybrid	Číslo ranosti	Typ zrna	Typ hybridu	Siláž	Zrno	Rok registrace	Udržovatel	Zástupce v ČR
<b>DS1469C</b>	310 S	M	T	SP		2016	Corteva Agriscience Germany GmbH	Pioneer Hi-Bred Northern Europe Service Division GmbH
<b>DS1890B</b>	270 S	TM	T	SP		2019	Corteva Agriscience Germany GmbH	Pioneer Hi-Bred Northern Europe Service Division GmbH
<b>DS1897B</b>	270 S	TM	T	SR		2019	Corteva Agriscience Germany GmbH	Pioneer Hi-Bred Northern Europe Service Division GmbH
<b>DS1921B</b>	250 S, 260 Z	TM	S	R	VR	2018	Corteva Agriscience Germany GmbH	Pioneer Hi-Bred Northern Europe Service Division GmbH
<b>DS1922B</b>	250 S	M	S	R		2018	Corteva Agriscience Germany GmbH	Pioneer Hi-Bred Northern Europe Service Division GmbH
<b>DS1959C</b>	280 S	T	S	SR		2020	Corteva Agriscience Germany GmbH	Pioneer Hi-Bred Northern Europe Service Division GmbH
<b>DS21196B</b>	250 Z	M	T		VR	2018	Corteva Agriscience Germany GmbH	Pioneer Hi-Bred Northern Europe Service Division GmbH
<b>Edico</b>	290 S	TM	S	SR		2013	SAATBAU LINZ eGen	SAATBAU ČESKÁ REPUBLIKA s.r.o.
<b>Eduardo</b>	220 S	M	S	VR		2008	SAATBAU LINZ eGen	SAATBAU ČESKÁ REPUBLIKA s.r.o.
<b>ES Amulet</b>	240 S	TM	S	R		2016	Lidea France SAS	
<b>ES Archimedes</b>	250 S	M	T	R		2008	Lidea France SAS	
<b>ES Asteroid</b>	270 Z	M	S		R	2016	Lidea France SAS	
<b>ES Cockpit</b>	260 Z	TM	S		R	2013	Lidea France SAS	
<b>ES Concord</b>	260 Z	M	S		R	2014	Lidea France SAS	
<b>ES Creative</b>	260 Z	M	S		R	2016	Lidea France SAS	
<b>ES Eurojet</b>	230 Z	T	S		VR	2014	Lidea France SAS	
<b>ES Fireball</b>	280 S	M	S	SR		2013	Lidea France SAS	
<b>ES Gallery</b>	300 Z	MZ	S		SR	2014	Lidea France SAS	
<b>ES Islander</b>	270 S	TM	T	SR		2021	Lidea France SAS	
<b>ES Joker</b>	250 S	TM	S	R		2020	Lidea France SAS	
<b>ES Katamaran</b>	230 Z	MZ	S		VR	2020	Lidea France SAS	
<b>ES Katmandu</b>	230 Z	M	S		VR	2021	Lidea France SAS	
<b>ES Locomotive</b>	290 S	T	T	SR		2020	Lidea France SAS	
<b>ES Marakesh</b>	320 Z	Z	S		SR	2021	Lidea France SAS	
<b>ES Marisol</b>	260 S	TM	T	R		2019	Lidea France SAS	
<b>ES Metronom</b>	240 S	TM	S	R		2015	Lidea France SAS	
<b>ES Myfriend</b>	270 Z	M	T		R	2021	Lidea France SAS	

Hybrid	Číslo ranosti	Typ zrna	Typ hybridu	Siláž	Zrno	Rok registrace	Udržovatel	Zástupce v ČR
ES Myrdal	190 S	TM	S	VR		2022	Lidea France SAS	
ES Regain	200 S	M	T	VR		2007	Lidea France SAS	
ES Ruffy	260 S	TM	T	SR		2018	Lidea France SAS	
ES Skytower	290 S	T	S	SR		2021	Lidea France SAS	
ES Submarine	230 Z	MZ	S		VR	2022	Lidea France SAS	
ES Watson	280 S	TM	S	SR		2017	Lidea France SAS	
Exotika	330 S	MZ	S	SP		2014	RAGT 2h	VP AGRO, spol. s r.o.
Fabrikant	250 S	TM	T	R		2008	Freiherr von Moreau Saatzaucht GmbH	RWA Czechia s.r.o.
Facina	270 S	TM	T	R		2020	Monsanto Technology LLC	BAYER s.r.o.
Farandole	340 S	MZ	S	SP		2020	RAGT 2h	RAGT Czech s.r.o.
Farmueller	270 Z	M	S		VR	2019	Freiherr von Moreau Saatzaucht GmbH	
Farmuppet	250 Z	TM	S		VR	2019	Freiherr von Moreau Saatzaucht GmbH	
Farrago	260 S	M	T	R		2017	SAATBAU LINZ eGen	SAATBAU ČESKÁ REPUBLIKA s.r.o.
Fashion	240 Z	TM	T		VR	2016	MAS Seeds	
Fernandez	260 S	MZ	S	SR		2010	KWS SAAT SE & Co. KGaA	KWS OSIVA s.r.o.
Fiddle	260 Z	M	S		R	2023	Lidea France SAS	
Fidoxxi	280 Z	TM	S		R	2014	RAGT 2h	VP AGRO, spol. s r.o.
Fieldplayer	230 S	M	S	VR		2022	Lidea France SAS	
Figaro	270 Z	M	S		VR	2016	KWS SAAT SE & Co. KGaA	KWS OSIVA s.r.o.
Fight	260 Z	TM	S		VR	2021	Freiherr von Moreau Saatzaucht GmbH	
Filmno	300 S	TM	S	SR		2018	SAATBAU LINZ eGen	SAATBAU ČESKÁ REPUBLIKA s.r.o.
Findor	290 Z	MZ	S		R	2023	Syngenta France SA	Syngenta Czech s.r.o.
Fisixx	330 Z	MZ	S		SR	2011	RAGT 2h	VP AGRO, spol. s r.o.
Flambeau	250 S	M	S	R		2019	Lidea France SAS	
Flamenco	320 Z	Z	S		SR	2023	SAATBAU LINZ eGen	SAATBAU ČESKÁ REPUBLIKA s.r.o.
Flyer	300 S	TM	T	SR		2016	MAS Seeds	
Franceen	280 S	TM	S	SR		2019	Limagrain Europe S.A.S.	Limagrain Česká republika, s.r.o.
Gaudelia	240 Z	M	T		VR	2018	Monsanto Technology LLC	BAYER s.r.o.
Gerdine	250 S	M	S	R		2019	Freiherr von Moreau Saatzaucht GmbH	
Glutexo	280 Z	TM	S		R	2022	Freiherr von Moreau Saatzaucht GmbH	AIC Seeds GmbH
Godino	230 S	M	T	VR		2020	SAATBAU LINZ eGen	SAATBAU ČESKÁ REPUBLIKA s.r.o.
Gomes	270 S	M	S	SR		2011	KWS SAAT SE & Co. KGaA	KWS OSIVA s.r.o.

Hybrid	Číslo ranosti	Typ zrna	Typ hybridu	Siláž	Zrno	Rok registrace	Udržovatel	Zástupce v ČR
<b>Gordio</b>	300 S	TM	S	SR		2018	SAATBAU LINZ eGen	SAATBAU ČESKÁ REPUBLIKA s.r.o.
<b>Guillermo</b>	380 Z	Z	S		SP	2023	KWS SAAT SE & Co. KGaA	KWS OSIVA s.r.o.
<b>Hermino</b>	250 S	T	T	R		2017	SAATBAU LINZ eGen	SAATBAU ČESKÁ REPUBLIKA s.r.o.
<b>Honoreen</b>	330 S	T	T	SP		2022	Limagrain Europe S.A.S.	Limagrain Česká republika, s.r.o.
<b>Honorifix</b>	260 S	M	S	R		2020	Monsanto Technology LLC	BAYER s.r.o.
<b>Huberto</b>	230 S	TM	T	VR		2021	KWS SAAT SE & Co. KGaA	KWS OSIVA s.r.o.
<b>Hulk</b>	310 S	TM	S	SR		2013	MAS Seeds	
<b>Identity</b>	220 Z	M	S		VR	2019	Monsanto Technology LLC	BAYER s.r.o.
<b>Impaktit</b>	280 S	TM	T	SR		2022	Lidea France SAS	
<b>Instilla</b>	230 S	TM	S	VR		2014	Monsanto Technology LLC	BAYER s.r.o.
<b>Isigni CS</b>	240 S	TM	T	R		2020	Lidea France SAS	
<b>Isotto</b>	250 Z	M	S		VR	2014	SAATBAU LINZ eGen	SAATBAU ČESKÁ REPUBLIKA s.r.o.
<b>Justeen</b>	290 S	MZ	S	SR		2016	Limagrain Europe S.A.S.	Limagrain Česká republika, s.r.o.
<b>Juvento</b>	220 S	T	T	VR		2016	KWS SAAT SE & Co. KGaA	KWS OSIVA s.r.o.
<b>Kabrinias</b>	230 Z	M	S		VR	2017	KWS SAAT SE & Co. KGaA	KWS OSIVA s.r.o.
<b>Karacho</b>	260 S	TM	S	SR		2008	SAATBAU LINZ eGen	SAATBAU ČESKÁ REPUBLIKA s.r.o.
<b>Karibiko</b>	330 Z	MZ	S		SR	2021	SAATBAU LINZ eGen	SAATBAU ČESKÁ REPUBLIKA s.r.o.
<b>Kawaxx</b>	240 S	TM	T	R		2014	RAGT 2n	VP AGRO, spol. s r.o.
<b>Keito</b>	250 S	TM	S	SR		2023	KWS SAAT SE & Co. KGaA	KWS OSIVA s.r.o.
<b>Kidemos</b>	270 Z	MZ	S		R	2019	KWS SAAT SE & Co. KGaA	KWS OSIVA s.r.o.
<b>Kolektor</b>	250 Z	MZ	S		R	2019	Monsanto Technology LLC	BAYER s.r.o.
<b>Koletis</b>	310 Z	MZ	S		SR	2018	KWS SAAT SE & Co. KGaA	KWS OSIVA s.r.o.
<b>Korynt</b>	240 S, 260 Z	M	S	VR	VR	2017	Freiherr von Moreau Saatzzucht GmbH	AIC Seeds GmbH
<b>Kristallo</b>	240 S	TM	S	VR		2022	SAATBAU LINZ eGen	SAATBAU ČESKÁ REPUBLIKA s.r.o.
<b>KWS Adamo</b>	240 S	TM	T	R		2023	KWS SAAT SE & Co. KGaA	KWS OSIVA s.r.o.
<b>KWS Adaptico</b>	340 S	TM	S	SP		2020	KWS SAAT SE & Co. KGaA	KWS OSIVA s.r.o.
<b>KWS Adonisio</b>	340 Z	MZ	S		SP	2023	KWS SAAT SE & Co. KGaA	KWS OSIVA s.r.o.
<b>KWS Akustika</b>	360 Z	Z	S		SP	2020	KWS SAAT SE & Co. KGaA	KWS OSIVA s.r.o.
<b>KWS Aldo</b>	290 Z	Z	S		R	2023	KWS SAAT SE & Co. KGaA	KWS OSIVA s.r.o.
<b>KWS Arlo</b>	240 S	TM	T	VR		2021	KWS SAAT SE & Co. KGaA	KWS OSIVA s.r.o.
<b>KWS Continuo</b>	310 Z	MZ	S		SR	2022	KWS SAAT SE & Co. KGaA	KWS OSIVA s.r.o.
<b>KWS Editio</b>	250 S, 250 Z	T	S	R	VR	2023	KWS SAAT SE & Co. KGaA	KWS OSIVA s.r.o.



Hybrid	Číslo ranosti	Typ zrna	Typ hybridu	Siláž	Zrno	Rok registrace	Udržovatel	Zástupce v ČR
KWS Efficiens	230 Z	MZ	S		VR	2019	KWS SAAT SE & Co. KGaA	KWS OSIVA s.r.o.
KWS Emporio	240 S	M	S	VR		2023	KWS SAAT SE & Co. KGaA	KWS OSIVA s.r.o.
KWS Esenzo	280 S	Z	S	SP		2023	KWS SAAT SE & Co. KGaA	KWS OSIVA s.r.o.
KWS Granturismo	220 S	TM	S	VR		2022	KWS SAAT SE & Co. KGaA	KWS OSIVA s.r.o.
KWS Gustavius	260 Z	Z	S		R	2020	KWS SAAT SE & Co. KGaA	KWS OSIVA s.r.o.
KWS Hypolito	390 Z	Z	S		SP	2023	KWS SAAT SE & Co. KGaA	KWS OSIVA s.r.o.
KWS Inteligens	350 S	Z	S	SP		2022	KWS SAAT SE & Co. KGaA	KWS OSIVA s.r.o.
KWS Jaipur	240 Z	M	S		VR	2020	KWS SAAT SE & Co. KGaA	KWS OSIVA s.r.o.
KWS Jaro	240 Z	TM	S		VR	2021	KWS SAAT SE & Co. KGaA	KWS OSIVA s.r.o.
KWS Kampinos	250 Z	TM	S		VR	2019	KWS SAAT SE & Co. KGaA	KWS OSIVA s.r.o.
KWS Kavalier	250 Z	Z	S		VR	2021	KWS SAAT SE & Co. KGaA	KWS OSIVA s.r.o.
KWS Krogulec	240 Z	TM	T		VR	2019	KWS SAAT SE & Co. KGaA	KWS OSIVA s.r.o.
KWS Lauro	270 Z	MZ	S		R	2023	KWS SAAT SE & Co. KGaA	KWS OSIVA s.r.o.
KWS Lusitano	380 Z	Z	S		SP	2023	KWS SAAT SE & Co. KGaA	KWS OSIVA s.r.o.
KWS Manfredo	260 S	M	S	SR		2023	KWS SAAT SE & Co. KGaA	KWS OSIVA s.r.o.
KWS Monumento	280 S	TM	T	SR		2022	KWS SAAT SE & Co. KGaA	KWS OSIVA s.r.o.
KWS Nestor	240 Z	TM	T		VR	2015	KWS SAAT SE & Co. KGaA	KWS OSIVA s.r.o.
KWS Odorico	230 S	TM	T	VR		2021	KWS SAAT SE & Co. KGaA	KWS OSIVA s.r.o.
KWS Pepko	300 S	M	S	SR		2023	KWS SAAT SE & Co. KGaA	KWS OSIVA s.r.o.
KWS Rolando	290 Z	Z	S		R	2022	KWS SAAT SE & Co. KGaA	KWS OSIVA s.r.o.
KWS Salamandra	220 S	M	S	VR		2019	KWS SAAT SE & Co. KGaA	KWS OSIVA s.r.o.
KWS Saltare	210 S	M	S	VR		2020	KWS SAAT SE & Co. KGaA	KWS OSIVA s.r.o.
KWS Selestino	320 Z	Z	S		R	2022	KWS SAAT SE & Co. KGaA	KWS OSIVA s.r.o.
KWS Servalo	270 S	TM, MZ	T	SR		2022	KWS SAAT SE & Co. KGaA	KWS OSIVA s.r.o.
KWS Shako	310 S	M	S	SP		2021	KWS SAAT SE & Co. KGaA	KWS OSIVA s.r.o.
KWS Stabil	210 Z	M	S		VR	2015	KWS SAAT SE & Co. KGaA	KWS OSIVA s.r.o.
KWS Tasko	240 Z	Z	S		VR	2023	KWS SAAT SE & Co. KGaA	KWS OSIVA s.r.o.
KWS Temisto	310 S	T, TM	T	SR		2023	KWS SAAT SE & Co. KGaA	KWS OSIVA s.r.o.
Landlord	240 Z	TM	S		VR	2016	Freiherr von Moreau Saatzeit GmbH	
Legion	300 S	M	T	SR		2016	Hodowla Roslin Smolice Sp. z o.o. Grupa IHAR	Ing. Ivo Jůn
Leguan	230 S, 240 Z	TM	S	VR	VR	2020	Lidea France SAS	

Hybrid	Číslo ranosti	Typ zrna	Typ hybridu	Siláž	Zrno	Rok registrace	Udržovatel	Zástupce v ČR
<b>LG30248</b>	230 S	TM	S	VR		2015	Limagrain Europe S.A.S.	Limagrain Česká republika, s.r.o.
<b>LG30270</b>	250 S	TM	S	R		2011	Limagrain Europe S.A.S.	Limagrain Česká republika, s.r.o.
<b>LG31240</b>	260 Z	Z	S		R	2022	Limagrain Europe S.A.S.	Limagrain Česká republika, s.r.o.
<b>LG31254</b>	240 S	T	T	R		2023	Limagrain Europe S.A.S.	Limagrain Česká republika, s.r.o.
<b>LG31255</b>	250 S	TM	T	R		2017	Limagrain Europe S.A.S.	Limagrain Česká republika, s.r.o.
<b>LG31265</b>	250 S	T	T	R		2022	Limagrain Europe S.A.S.	Limagrain Česká republika, s.r.o.
<b>LG31268</b>	270 S	T	S	SR		2020	Limagrain Europe S.A.S.	Limagrain Česká republika, s.r.o.
<b>LG31272</b>	270 Z	TM	S		R	2020	Limagrain Europe S.A.S.	Limagrain Česká republika, s.r.o.
<b>LG31276</b>	280 Z	TM	S		R	2016	Limagrain Europe S.A.S.	Limagrain Česká republika, s.r.o.
<b>LG31277</b>	280 S	M	T	SR		2019	Limagrain Europe S.A.S.	Limagrain Česká republika, s.r.o.
<b>LG31280</b>	260 S	TM	S	SR		2020	Limagrain Europe S.A.S.	Limagrain Česká republika, s.r.o.
<b>LG31293</b>	270 S	M	T	SR		2019	Limagrain Europe S.A.S.	Limagrain Česká republika, s.r.o.
<b>LG31295</b>	290 S	T	S	SR		2018	Limagrain Europe S.A.S.	Limagrain Česká republika, s.r.o.
<b>LG31303</b>	290 S	T	T	SR		2021	Limagrain Europe S.A.S.	Limagrain Česká republika, s.r.o.
<b>LG32257</b>	260 Z	TM	S		R	2023	Limagrain Europe S.A.S.	Limagrain Česká republika, s.r.o.
<b>LG3258</b>	260 Z	M	S		R	2010	Limagrain Europe S.A.S.	Limagrain Česká republika, s.r.o.
<b>LID2550C</b>	250 Z	TM	S		VR	2023	Lidea France SAS	
<b>LID2888C</b>	290 S	TM	S	SR		2023	Lidea France SAS	
<b>LID3130C</b>	300 Z	TM	T		SR	2022	Lidea France SAS	
<b>LID3620C</b>	300 S	TM	T	SR		2023	Lidea France SAS	
<b>LID4040C</b>	320 Z	MZ	S		SR	2023	Lidea France SAS	
<b>Lidano</b>	200 S	M	S	VR		2013	SAATBAU LINZ eGen	SAATBAU ČESKÁ REPUBLIKA s.r.o.
<b>Longstone</b>	230 S	TM	T	VR		2023	Lidea France SAS	
<b>Ludmilo</b>	220 S	TM	T	R		2020	KWS SAAT SE & Co. KGaA	KWS OSIVA s.r.o.
<b>Luigi CS</b>	260 Z	TM	S		R	2011	Lidea France SAS	RWA Czechia s.r.o.
<b>Magineo</b>	230 Z	MZ	Sc		VR	2022	Monsanto Technology LLC	BAYER s.r.o.
<b>Magnato</b>	270 S	T	T	R		2017	SAATBAU LINZ eGen	SAATBAU ČESKÁ REPUBLIKA s.r.o.
<b>Marcamo</b>	200 S	TM	T	VR		2016	SAATBAU LINZ eGen	SAATBAU ČESKÁ REPUBLIKA s.r.o.
<b>MAS 16B</b>	250 S	TM	S	VR		2019	MAS Seeds	
<b>MAS 20F</b>	240 S, 250 Z	TM	T	R	VR	2008	MAS Seeds	
<b>MAS 28A</b>	300 S	TM	T	SR		2013	MAS Seeds	
<b>Masetto</b>	240 S	TM	S	R		2007	SAATBAU LINZ eGen	SAATBAU ČESKÁ REPUBLIKA s.r.o.

Hybrid	Číslo ranosti	Typ zrna	Typ hybridu	Siláž	Zrno	Rok registrace	Udržovatel	Zástupce v ČR
<b>Maxxens</b>	260 Z	M	S		R	2013	RAGT 2h	VP AGRO, spol. s r.o.
<b>Meadow</b>	230 S	M	S	VR		2017	MAS Seeds	
<b>Medino</b>	280 Z	T	S		R	2023	SAATBAU LINZ eGen	SAATBAU ČESKÁ REPUBLIKA s.r.o.
<b>Meteor</b>	260 S	TM	T	R		2022	Monsanto Technology LLC	BAYER s.r.o.
<b>Milandro</b>	220 S	TM	T	VR		2022	KWS SAAT SE & Co. KGaA	KWS OSIVA s.r.o.
<b>Milanno</b>	380 Z	M	S		SP	2013	RAGT 2h	VP AGRO, spol. s r.o.
<b>Mondstein</b>	250 Z	TM	S		VR	2020	Freiherr von Moreau Saatzaucht GmbH	OSEVA, a.s.
<b>Moribor</b>	250 S	TM	T	R		2007	Freiherr von Moreau Saatzaucht GmbH	RWA Czechia s.r.o.
<b>MotiviCS</b>	300 S	TM	S	SR		2020	Lidea France SAS	
<b>Nikita</b>	260 S	TM	T	R		2014	Limagrain Europe S.A.S.	Limagrain Česká republika, s.r.o.
<b>Okato</b>	240 Z	TM	S		VR	2010	SAATBAU LINZ eGen	SAATBAU ČESKÁ REPUBLIKA s.r.o.
<b>Omorphio</b>	250 S	TM	S	R		2023	KWS SAAT SE & Co. KGaA	KWS OSIVA s.r.o.
<b>Ortenso</b>	260 S	TM	S	SR		2023	KWS SAAT SE & Co. KGaA	KWS OSIVA s.r.o.
<b>P0023</b>	380 Z	MZ	S		SP	2016	Pioneer Hi-Bred Northern Europe Service Division GmbH	Pioneer Hi-Bred Northern Europe Sales Division GmbH, organizační složka
<b>P7364</b>	200 S	TM	S	VR		2023	Pioneer Génétique SARL	Pioneer Hi-Bred Northern Europe Sales Division GmbH, organizační složka
<b>P7948</b>	210 S	T	S	VR		2021	Pioneer Hi-Bred Northern Europe Service Division GmbH	Pioneer Hi-Bred Northern Europe Sales Division GmbH, organizační složka
<b>P8134</b>	280 Z	MZ	S		R	2015	Pioneer Hi-Bred Northern Europe Service Division GmbH	Pioneer Hi-Bred Northern Europe Sales Division GmbH, organizační složka
<b>P8201</b>	230 S	M	S	VR		2016	Pioneer Hi-Bred Northern Europe Service Division GmbH	Pioneer Hi-Bred Northern Europe Sales Division GmbH, organizační složka
<b>P8240</b>	250 S	Z	S	R		2022	Pioneer Hi-Bred Northern Europe Service Division GmbH	Pioneer Hi-Bred Northern Europe Sales Division GmbH, organizační složka
<b>P8255</b>	250 S, 250 Z	Z	S	VR	VR	2023	Pioneer Génétique SARL	Pioneer Hi-Bred Northern Europe Sales Division GmbH, organizační složka
<b>P8464</b>	300 Z	MZ	S	R	SR	2014	Pioneer Hi-Bred Northern Europe Service Division GmbH	Pioneer Hi-Bred Northern Europe Sales Division GmbH, organizační složka
<b>P8683</b>	260 S	Z	S	R		2022	Pioneer Hi-Bred Northern Europe Service Division GmbH	Pioneer Hi-Bred Northern Europe Sales Division GmbH, organizační složka
<b>P8782</b>	260 S	Z	S	R		2023	Pioneer Génétique SARL	Pioneer Hi-Bred Northern Europe Sales Division GmbH, organizační složka
<b>P8834</b>	270 Z	Z	S		R	2021	Pioneer Hi-Bred Northern Europe Service Division GmbH	Pioneer Hi-Bred Northern Europe Sales Division GmbH, organizační složka

Hybrid	Číslo ranosti	Typ zrna	Typ hybridu	Siláž	Zrno	Rok registrace	Udržovatel	Zástupce v ČR
<b>P8888</b>	300 S	M	S	SP		2017	Pioneer Hi-Bred Northern Europe Service Division GmbH	Pioneer Hi-Bred Northern Europe Sales Division GmbH, organizační složka
<b>P8904</b>	310 Z	Z	S		SR	2022	Pioneer Hi-Bred Northern Europe Service Division GmbH	Pioneer Hi-Bred Northern Europe Sales Division GmbH, organizační složka
<b>P9042</b>	270 Z	Z	S		R	2023	Pioneer Génétique SARL	Pioneer Hi-Bred Northern Europe Sales Division GmbH, organizační složka
<b>P9300</b>	320 Z	Z	S		SR	2021	Pioneer Hi-Bred Northern Europe Service Division GmbH	Pioneer Hi-Bred Northern Europe Sales Division GmbH, organizační složka
<b>P9610</b>	310 S, 340 Z	Z	S	SP	SP	2021	Pioneer Hi-Bred Northern Europe Service Division GmbH	Pioneer Hi-Bred Northern Europe Sales Division GmbH, organizační složka
<b>P9889</b>	370 Z	Z	S		SP	2021	Pioneer Hi-Bred Northern Europe Service Division GmbH	Pioneer Hi-Bred Northern Europe Sales Division GmbH, organizační složka
<b>P9960</b>	380 Z	Z	S		SP	2023	Pioneer Génétique SARL	Pioneer Hi-Bred Northern Europe Sales Division GmbH, organizační složka
<b>P9978</b>	340 S, 360 Z	Z	S	SP	SP	2021	Pioneer Hi-Bred Northern Europe Service Division GmbH	Pioneer Hi-Bred Northern Europe Sales Division GmbH, organizační složka
<b>P9985</b>	380 Z	MZ	S		SP	2022	Pioneer Hi-Bred Northern Europe Service Division GmbH	Pioneer Hi-Bred Northern Europe Sales Division GmbH, organizační složka
<b>Perlant</b>	220 Z	M	S		VR	2021	Monsanto Technology LLC	BAYER s.r.o.
<b>Perreen</b>	250 S	TM	T	R		2016	Limagrain Europe S.A.S.	Limagrain Česká republika, s.r.o.
<b>Perrero</b>	230 Z	TM	S		VR	2016	SAATBAU LINZ eGen	SAATBAU ČESKÁ REPUBLIKA s.r.o.
<b>Philosoph</b>	270 S	T	T	SR		2017	Lidea France SAS	
<b>Pirro</b>	200 S	TM	S	VR		2012	SAATBAU LINZ eGen	SAATBAU ČESKÁ REPUBLIKA s.r.o.
<b>Poesi CS</b>	290 S	TM	T	SR		2018	Lidea France SAS	
<b>Pomeri CS</b>	280 Z	T	S		R	2013	Lidea France SAS	
<b>PR37Y12</b>	390 Z	MZ	S		SP	2009	Pioneer Hi-Bred Services GmbH	Pioneer Hi-Bred Northern Europe Sales Division GmbH, organizační složka
<b>PR39A98</b>	230 S, 220 Z	MZ	S	VR		2007	Pioneer Hi-Bred Services GmbH	Pioneer Hi-Bred Northern Europe Sales Division GmbH, organizační složka
<b>Prestoso</b>	240 S	TM	S	VR		2014	SAATBAU LINZ eGen	SAATBAU ČESKÁ REPUBLIKA s.r.o.
<b>Rakete</b>	270 Z	M	S		VR	2017	Freiherr von Moreau Saatzzucht GmbH	
<b>Rebecca</b>	250 Z	M	S		VR	2009	MAS Seeds	
<b>RGT Alexx</b>	370 Z	Z	S		SP	2023	RAGT 2h	RAGT Czech s.r.o.
<b>RGT Attraxxion</b>	280 Z	M	S		R	2019	RAGT 2h	VP AGRO, spol. s r.o.
<b>RGT Auxxence</b>	250 S	M	S	R		2022	RAGT 2h	RAGT Czech s.r.o.

Hybrid	Číslo ranosti	Typ zrna	Typ hybridu	Siláž	Zrno	Rok registrace	Udržovatel	Zástupce v ČR
RGT Axxilin	360 Z	Z	S		SP	2014	RAGT 2h	VP AGRO, spol. s r.o.
RGT Azalex	330 Z	MZ	S	SP	SR	2022	RAGT 2h	RAGT Czech s.r.o.
RGT Bixx	250 S	M	S	R		2018	RAGT 2h	VP AGRO, spol. s r.o.
RGT Bonifox	240 S	T	S	R		2020	RAGT 2h	RAGT Czech s.r.o.
RGT Conexión	290 S, 310 Z	M	S	SR	SR	2015	RAGT 2h	VP AGRO, spol. s r.o.
RGT Deixel	250 S	TM	S	R		2023	RAGT 2h	RAGT Czech s.r.o.
RGT Direxxion	240 S	TM	S	R		2017	RAGT 2h	VP AGRO, spol. s r.o.
RGT Exxact	310 Z	MZ	S		SR	2020	RAGT 2h	RAGT Czech s.r.o.
RGT Exxon	220 S	T	T	VR		2021	RAGT 2h	RAGT Czech s.r.o.
RGT Exxtrali	280 Z	MZ	S		R	2023	RAGT 2h	RAGT Czech s.r.o.
RGT Feroxy	280 Z	M	S		R	2017	RAGT 2h	VP AGRO, spol. s r.o.
RGT Friboxx	230 S	TM	S	R		2016	RAGT 2h	VP AGRO, spol. s r.o.
RGT Frixxby	320 Z	MZ	S		SR	2022	RAGT 2h	RAGT Czech s.r.o.
RGT Halifax	240 Z	MZ	S		VR	2019	RAGT 2h	VP AGRO, spol. s r.o.
RGT Hexxagone	370 S, 390 Z	M	S	SP		2019	RAGT 2h	VP AGRO, spol. s r.o.
RGT Lanxx	260 S	T	S	R		2023	RAGT 2h	RAGT Czech s.r.o.
RGT Lexxagri	340 Z	MZ	S		SR	2022	RAGT 2h	RAGT Czech s.r.o.
RGT Lexxypol	380 Z	Z	S		SP	2022	RAGT 2h	RAGT Czech s.r.o.
RGT Lipexx	280 Z	MZ	S		R	2016	RAGT 2h	VP AGRO, spol. s r.o.
RGT Luxxida	330 S	Z	S	SP		2015	RAGT 2h	VP AGRO, spol. s r.o.
RGT Maxxatac	260 Z	M	S		R	2019	RAGT 2h	VP AGRO, spol. s r.o.
RGT Mexxner	240 S	M	S	R		2017	RAGT 2h	VP AGRO, spol. s r.o.
RGT Modernixx	260 Z	MZ	S		VR	2021	RAGT 2h	RAGT Czech s.r.o.
RGT Muunxter	240 S	M	S	R		2020	RAGT 2h	RAGT Czech s.r.o.
RGT Muxxreal	230 S	TM	S	R		2021	RAGT 2h	RAGT Czech s.r.o.
RGT Nuraxxon	250 S	M	S	R		2023	RAGT 2h	RAGT Czech s.r.o.
RGT Orbitexx	210 S	M	S	VR		2018	RAGT 2h	VP AGRO, spol. s r.o.
RGT Planoxx	250 Z	MZ	S		R	2016	RAGT 2h	VP AGRO, spol. s r.o.
RGT Produxxion	380 Z	Z	S		SP	2023	RAGT 2h	RAGT Czech s.r.o.
RGT Synfonixx	240 Z	TM	S		VR	2020	RAGT 2h	RAGT Czech s.r.o.
RGT Texxia	370 Z	Z	S		SP	2023	RAGT 2h	RAGT Czech s.r.o.
RGT Xxaver	220 S	M	S	VR		2022	RAGT 2h	RAGT Czech s.r.o.

Hybrid	Číslo ranosti	Typ zrna	Typ hybridu	Siláž	Zrno	Rok registrace	Udržovatel	Zástupce v ČR
RGT Xxylophon	230 S	TM	S	VR		2019	RAGT 2n	VP AGRO, spol. s r.o.
RGT Zanetixx	320 Z	M	S		SR	2018	RAGT 2h	VP AGRO, spol. s r.o.
RGT Zanetixx Duo	310 Z	Z	S		SR	2022	RAGT 2h	RAGT Czech s.r.o.
Ribello	260 Z	M	T		R	2021	SAATBAU LINZ eGen	SAATBAU ČESKÁ REPUBLIKA s.r.o.
Rivaldino KWS	250 Z	TM	S		R	2015	KWS SAAT SE & Co. KGaA	KWS OSIVA s.r.o.
Riverside	250 S	TM	S	R		2023	Monsanto Technology LLC	BAYER s.r.o.
Rivoxx	320 S	MZ	S	SP		2013	RAGT 2h	VP AGRO, spol. s r.o.
Rosaleen	290 S	T	T	SR		2022	Limagrain Europe S.A.S.	Limagrain Česká republika, s.r.o.
Rostello	250 Z	TM	S		VR	2022	SAATBAU LINZ eGen	SAATBAU ČESKÁ REPUBLIKA s.r.o.
Rozeen	250 S	T	T	R		2021	Limagrain Europe S.A.S.	Limagrain Česká republika, s.r.o.
Rudolfino KWS	280 S	TM	T	SR		2018	KWS SAAT SE & Co. KGaA	KWS OSIVA s.r.o.
Rukunft	300 S	TM	S	SR		2021	SeedGenetic GmbH	
Sandino	260 S	TM	S	SR		2023	KWS SAAT SE & Co. KGaA	KWS OSIVA s.r.o.
Sativo	270 Z	TM	S		R	2013	SAATBAU LINZ eGen	SAATBAU ČESKÁ REPUBLIKA s.r.o.
Serrano	280 Z	M	S		R	2020	SAATBAU LINZ eGen	SAATBAU ČESKÁ REPUBLIKA s.r.o.
Schwarzenegger	280 Z	M	S		VR	2021	Freiherr von Moreau Saatzaucht GmbH	OSEVA, a.s.
Sienzo	310 S	T	S	SR		2023	SAATBAU LINZ eGen	SAATBAU ČESKÁ REPUBLIKA s.r.o.
Silvio	230 S	TM	S	VR		2022	KWS SAAT SE & Co. KGaA	KWS OSIVA s.r.o.
Skycrop	260 Z	MZ	S		R	2023	Monsanto Technology LLC	BAYER s.r.o.
SM Kurant	280 S	TM	T	R		2019	Hodowla Roslin Smolice Sp. z o.o. Grupa IHAR	Ing. Ivo Jün
SM Perseus	250 S	M	T	R		2021	Hodowla Roslin Smolice Sp. z o.o. Grupa IHAR	Ing. Ivo Jün
SM Popis	280 S	M	T	SR		2018	Hodowla Roslin Smolice Sp. z o.o. Grupa IHAR	Ing. Ivo Jün
Solaking	300 Z	MZ	S		SR	2021	Monsanto Technology LLC	BAYER s.r.o.
Spinetto	290 S	T	S	SR		2023	SAATBAU LINZ eGen	SAATBAU ČESKÁ REPUBLIKA s.r.o.
Staccato	270 Z	M	S		R	2015	SAATBAU LINZ eGen	SAATBAU ČESKÁ REPUBLIKA s.r.o.
Starano	260 S	M	S	VR		2011	SAATBAU LINZ eGen	SAATBAU ČESKÁ REPUBLIKA s.r.o.
Stromae	240 Z	TM	S		VR	2014	MAS Seeds	
Stromboli CS	280 S	TM	S	SR		2018	Lidea France SAS	
Subito	270 S	MZ	S	R		2007	Corteva Agriscience Germany GmbH	SAATEN - UNION CZ s.r.o.
Sumaris	280 S	M	S	SR		2008	Corteva Agriscience Germany GmbH	SAATEN - UNION CZ s.r.o.
Sumumba	280 Z	TM	S		R	2022	Freiherr von Moreau Saatzaucht GmbH	AIC Seeds GmbH
Sunbird	260 Z	M	T		R	2022	Lidea France SAS	

Hybrid	Číslo ranosti	Typ zrna	Typ hybridu	Siláž	Zrno	Rok registrace	Udržovatel	Zástupce v ČR
Susetta	230 S	TM	S	VR		2017	Freiherr von Moreau Saatzzucht GmbH	AIC Seeds GmbH
SY Amfora	260 S	T	S	R		2022	Syngenta France SA	Syngenta Czech s.r.o.
SY Bradford	280 S	TM	S	SR		2023	Syngenta France SA	Syngenta Czech s.r.o.
SY Campona	280 S	TM	S	SR		2014	Syngenta France SA	Syngenta Czech s.r.o.
SY Enermax	280 Z	MZ	S		R	2019	Syngenta France SA	Syngenta Czech s.r.o.
SY Fenomen	240 Z	Z	S		R	2016	Syngenta France SA	Syngenta Czech s.r.o.
SY Glorius	260 S	M	S	R		2020	Syngenta France SA	Syngenta Czech s.r.o.
SY Gordius	260 S	T	T	SR		2018	Syngenta France SA	Syngenta Czech s.r.o.
SY Chorintos	270 Z	Z	S		R	2018	Syngenta France SA	Syngenta Czech s.r.o.
SY Impulse	280 Z	M	S		R	2019	Syngenta France SA	Syngenta Czech s.r.o.
SY Invictus	240 S	T	S	VR		2022	Syngenta France SA	Syngenta Czech s.r.o.
SY Karthoun	210 S	TM	S	VR		2015	Syngenta France SA	Syngenta Czech s.r.o.
SY Leopoldo	220 S	M	S	VR		2020	Syngenta France SA	Syngenta Czech s.r.o.
SY Pandoras	260 Z	TM	S		VR	2019	Syngenta France SA	Syngenta Czech s.r.o.
SY Talisman	230 S, 230 Z	M	S		VR	2017	Syngenta France SA	Syngenta Czech s.r.o.
SY Telias	260 Z	M	S		R	2017	Syngenta France SA	Syngenta Czech s.r.o.
SY Welas	240 S	M	S	R		2015	Syngenta France SA	Syngenta Czech s.r.o.
SY Werena	230 S	M	S	VR		2014	Syngenta France SA	Syngenta Czech s.r.o.
Tacito	230 S	M	S	VR		2010	SAATBAU LINZ eGen	SAATBAU ČESKÁ REPUBLIKA s.r.o.
Talisco	300 S	TM	T	SR		2020	KWS SAAT SE & Co. KGaA	KWS OSIVA s.r.o.
Tatrino	300 S	M	T	SR		2021	KWS SAAT SE & Co. KGaA	KWS OSIVA s.r.o.
Tondo	280 S	M	T	SR		2022	KWS SAAT SE & Co. KGaA	KWS OSIVA s.r.o.
Victoreen	330 S	T	T	SP		2022	Limagrain Europe S.A.S.	Limagrain Česká republika, s.r.o.
Vitalico	240 S	M	T	R		2019	KWS SAAT SE & Co. KGaA	KWS OSIVA s.r.o.
Volumixx	250 S	TM	S	R		2014	RAGT 2n	VP AGRO, spol. s r.o.
Walterinio KWS	280 S	M	S	SR		2016	KWS SAAT SE & Co. KGaA	KWS OSIVA s.r.o.
Winterstone	320 Z	MZ	S		SR	2023	Lidea France SAS	
Witzy	210 S	M	S	VR		2023	Lidea France SAS	
Xxilo	240 S	TM	T	R		2012	RAGT 2n	VP AGRO, spol. s r.o.
Zafiro	240 S	M	S	VR		2015	SAATBAU LINZ eGen	SAATBAU ČESKÁ REPUBLIKA s.r.o.

**Vysvětlivky:**

barevné jsou vyznačeny hybridy prezentované v této publikaci

Poznámky:

---



Autor: Ing. Marek Povolný

Název: **Přehled odrůd kukuřice 2023**

Vydavatel: Ústřední kontrolní a zkušební ústav zemědělský Brno  
Národní odrůdový úřad  
ředitel: Ing. Tomáš Mezlík  
603 00 Brno, Hroznová 2  
Tel.: 543 548 211  
E-mail: nou@ukzuz.cz  
<http://www.ukzuz.cz>  
1. vydání Brno 2023

Grafická úprava: Oddělení komunikace a zahraniční spolupráce,  
ÚKZÚZ

Náklad: 500 výtisků

Neprodejné

**ISBN 978-80-7401-236-5**

Tato publikace neprošla jazykovou úpravou.



