



SEZNAM DOPORUČENÝCH ODRŮD 2025

PŠENICE JARNÍ

Obdobně jako v jiných zemích Evropské unie jsou i v České republice vytvářeny Seznamy doporučených odrůd hlavních polních plodin, jejichž cílem je:

- usnadnit orientaci uživatelů v širokém sortimentu nabízených odrůd,
- poskytnout objektivní a nezávislé informace o odrůdách a jejich vhodnosti pro pěstební podmínky v České republice pěstitelům i zpracovatelům.

Seznam obsahuje popisy registrovaných odrůd pšenice jarní, které vykázaly v půdně-klimatických podmínkách České republiky velmi dobré výsledky v rámci registračních zkoušek a následně v systému zkoušení pro Seznam doporučených odrůd.

Pěstitelé by měli využívat odrůdy uvedené v seznamu, pokud nemají důkazy či zkušenosti, že jiná odrůda je pro jejich konkrétní stanovištní a pěstební podmínky vhodnější.

Hodnocení odrůd

Odrůdy pšenice jarní jsou nejprve hodnoceny v rámci registračních pokusů ÚKZÚZ. Po úspěšném ukončení těchto zkoušek může udržovatel nebo zmocněný zástupce podat žádost o zařazení odrůdy do zkoušek pro Seznam doporučených odrůd.

Nově zařazené odrůdy mohou být na základě minimálně tříletých zkoušek zařazeny do seznamu jako **předběžně doporučené**. **Doporučené** mohou být odrůdy na základě minimálně čtyřletých zkoušek. **Ostatní** jsou odrůdy nesplňující některé z výchozích kritérií pro doporučení.

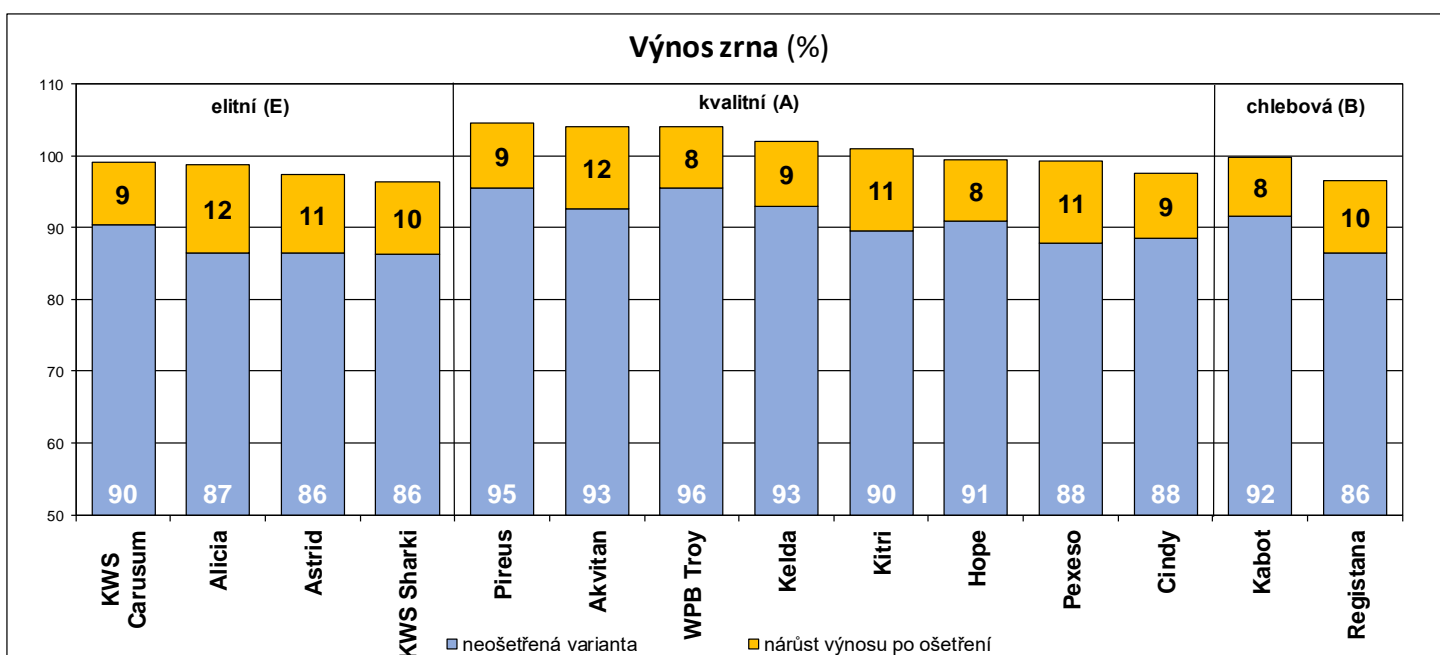
Hodnocení uvedených odrůd vychází z výsledků pokusů a testů prováděných v letech 2021-2024 na zkušebních stanicích ÚKZÚZ a zkušebních místech spolupracujících organizací. Zkoušení probíhá podle jednotné metodiky a pokusy jsou pravidelně kontrolovány pracovníky Národního odrůdového úřadu ÚKZÚZ.

Výchozími kritérii pro hodnocení odrůd jsou výnos zrna, jakost a agronomické vlastnosti (ranost, odolnost proti poléhání, odolnost vůči chorobám).

Podrobné informace lze získat na webových stránkách ÚKZÚZ



nebo v publikaci SEZNAM DOPORUČENÝCH ODRŮD, která je každoročně v jarním období aktuálně vydávána.



AKVITAN ^{CPG} **DOPORUČENÁ**

Polopozdní odrůda kvalitní (A) jakosti. Rostliny má středně vysoké, středně odnožující, zrno má velmi velké.

Přednosti:

Vysoký výnos zrna v ošetřené variantě pěstování. Vysoká objemová hmotnost.

Pěstitelská rizika:

Nižší méně stabilní číslo poklesu.

Udržovatel: Landwirtschaftliche Lehranstalten
Triesdorf, Německo

Zástupce v ČR: Ing. Marian Špunar

ALICIA ^{CPG} **DOPORUČENÁ**

Polopozdní odrůda elitní (E) jakosti. Rostliny má středně vysoké až vysoké, dobře odnožující, zrno má středně velké.

Přednosti:

Vysoký obsah dusíkatých látek, vysoká objemová hmotnost.

Pěstitelská rizika:

Menší odolnost proti poléhání.

Udržovatel: SELGEN, a.s.

ASTRID ^{CPG} **DOPORUČENÁ**

Polopozdní odrůda elitní (E) jakosti. Rostliny má středně vysoké, středně odnožující, zrno má malé.

Přednosti:

Vysoký obsah dusíkatých látek.

Pěstitelská rizika:

Menší odolnost proti poléhání.

Udržovatel: SELGEN, a.s.

CINDY ^{CPG} **DOPORUČENÁ**

Středně raná odrůda kvalitní (A) jakosti. Rostliny má středně vysoké až vysoké, středně odnožující, zrno má velké.

Pěstitelská rizika:

Menší odolnost proti poléhání.

Udržovatel: SELGEN, a.s.

Poznámka:

CPG - udělena odrůdová práva Společenství (nařízení Rady (ES) 2100/94)

CPA - podána žádost o udělení odrůdových práv Společenství (nařízení Rady (ES) 2100/94)

P - podána žádost o udělení ochranných práv k odrůdám podle zákona č. 408/2000 Sb.

HOPE ^{CPA} **DOPORUČENÁ**

Polopozdní odrůda kvalitní (A) jakosti. Rostliny má středně vysoké až vysoké, středně odnožující, zrno má středně velké.

Přednosti:

Vysoká objemová hmotnost, odolnost proti napadení hnědou rzivostí pšenice (rzí pšeničnou).

Pěstitelská rizika:

Nižší méně stabilní číslo poklesu.

Udržovatel: SELGEN, a.s.

KABOT ^{CPG} **DOPORUČENÁ**

Polopozdní odrůda chlebové (B) jakosti. Rostliny má středně vysoké, středně odnožující, zrno má velmi velké.

Přednosti:

Odolnost proti napadení hnědou rzivostí pšenice (rzí pšeničnou).

Pěstitelská rizika:

Náchylnost k napadení růžováním klasu pšenice (fuzariózami klasů).

Udržovatel: Strube Research GmbH & Co. KG,
Německo

Zástupce v ČR: SAATEN - UNION CZ s.r.o.

KELDA ^P **DOPORUČENÁ**

Středně raná osinatá odrůda kvalitní (A) jakosti. Rostliny má středně vysoké až vysoké, středně odnožující, zrno má středně velké.

Přednosti:

Odolnost proti napadení hnědou a žlutou rzivostí pšenice (rzí pšeničnou a plevovou), střední odolnost proti napadení růžováním klasů pšenice (fuzariózami klasů).

Pěstitelská rizika:

Menší odolnost proti poléhání.

Udržovatel: SELGEN, a.s.

KITRI ^{CPG} **DOPORUČENÁ**

Polopozdní odrůda kvalitní (A) jakosti. Rostliny má středně vysoké až nízké, dobře odnožující, zrno má středně velké.

Pěstitelská rizika:

Výrazná nemá.

Udržovatel: SELGEN, a.s.

KWS CARUSUM ^{CPG} DOPORUČENÁ

Středně raná odrůda elitní (E) jakosti. Rostliny má středně vysoké až vysoké, dobře odnožující, zrna má velké.

Přednosti:

Vysoký obsah dusíkatých látek, vysoká objemová hmotnost. Odolnost proti napadení padlím pšenice (padlím travním), hnědou a žlutou rzivostí pšenice (rzí pšeničnou a plevovou).

Pěstitelská rizika:

Menší odolnost proti poléhání.

Udržovatel: KWS LOCHOW GMBH, Německo

Zástupce v ČR: SOUFFLET AGRO a.s.

KWS SHARKI ^{CPG} DOPORUČENÁ

Středně raná odrůda elitní (E) jakosti. Rostliny má středně vysoké až vysoké, dobře odnožující, zrna má velké.

Přednosti:

Vysoký obsah dusíkatých látek.

Pěstitelská rizika:

Menší odolnost proti poléhání.

Udržovatel: KWS LOCHOW GMBH, Německo

Zástupce v ČR: SOUFFLET AGRO a.s.

PEXESO ^{CPG} DOPORUČENÁ

Středně raná odrůda kvalitní (A) jakosti. Rostliny má středně vysoké až vysoké, dobře odnožující, zrna má středně velké.

Přednosti:

Vysoká objemová hmotnost. Odolnost proti napadení hnědou rzivostí pšenice (rzí pšeničnou).

Pěstitelská rizika:

Menší odolnost proti poléhání.

Udržovatel: SELGEN, a.s.

PIREUS ^{CPA} DOPORUČENÁ

Středně raná odrůda kvalitní (A) jakosti. Rostliny má středně vysoké, středně odnožující, zrna má středně velké.

Přednosti:

Vysoký výnos zrna. Vysoký obsah dusíkatých látek. Odolnost proti napadení padlím pšenice (padlím travním) a hnědou rzivostí pšenice (rzí pšeničnou).

Pěstitelská rizika:

Výrazná nemá.

Udržovatel: Strube Research GmbH & Co. KG, Německo

Zástupce v ČR: SAATEN - UNION CZ s.r.o.

REGISTANA ^{CPG} DOPORUČENÁ

Středně raná odrůda chlebové (B) jakosti. Rostliny má středně vysoké, méně odnožující, zrna má velké až velmi velké.

Pěstitelská rizika:

Výrazná nemá.

Udržovatel: SELGEN, a.s.

WPB TROY ^{CPG} DOPORUČENÁ

Poloraná odrůda kvalitní (A) jakosti. Rostliny má středně vysoké, středně odnožující, zrna má středně velké.

Přednosti:

Vysoký výnos zrna, vysoká objemová hmotnost.

Pěstitelská rizika:

Menší odolnost proti poléhání.

Udržovatel: Wiersum Plantbreeding B.V., Nizozemsko

Zástupce v ČR: RWA Czechia s.r.o.



Významné hospodářské vlastnosti odrůd pšenice jarní (ÚKZÚZ, 2021-2024)

Kategorie doporučení	Doporučená odrůda														
Pekařská jakost	E	E	E	E	A	A	A	A	A	A	A	A	B	B	
Odrůda	KWS Carusum	Alicia	Astrid	KWS Sharki	Pireus	Akvitan	WPB Troy	Kelda	Kitri	Hope	Pexeso	Cindy	Kabot	Registana	
Průměr standardních odrůd (t.há)															
Výnos zrna (%):															
neošetřená varianta (N)	7,03	90	87	86	86	95	93	96	93	90	91	88	88	92	86
ošetřená varianta (O)	7,80	99	99	97	96	105	104	104	102	101	99	99	98	100	97
Agromická data:															
Metání - rozdíl od odrůdy Terce ve dnech	1	3	4	2	2	0	0	2	2	4	2	2	3	1	
Zralost - rozdíl od odrůdy Terce ve dnech	1	2	1	1	1	1	1	1	2	2	2	2	2	2	
Délka rostlin (cm)	95	93	91	94	88	90	89	95	84	96	93	93	88	91	
Odolnost proti poléhání (9-1)	4	5	4,5	4	6	6	5	5	6	6	5	5	6	6	
Počet produktivních stébel na m ²	580	604	568	592	584	561	567	583	616	575	628	567	553	515	
Odolnost proti chorobám - polní hodnocení (9-1):															
Padlí pšenice (padlí travní) na listu	8	7	6	7	8	6,5	7	7,5	6,5	6	7	7	7	7	
Komplex listových skvrnitostí pšenice	6,5	6	6	6	6	6	6	6	6	6	6	7	6,5	6	
Feosferiová skvrnitost (braničnatka) v klasu	8,5	8	8	8	8	8	8	8	8	8	8	8	7	8	
Hnědá rzivost pšenice (rez pšeničná)	8	6	6	7	8	7	7	8	6	8	8	7	8	7	
Žlutá rzivost pšenice (rez plevová)	8	7	8	7	6	7	8	9	8	8	6	8	8	7	
Odolnost proti chorobám - testy:															
Fuzariózy klasů - obsah DON (mg.kg ⁻¹)	25	28	44	29	30	25	26	16	38	22	22	24	48	42	
Žlutá rzivost pšenice (rez plevová) (9-1)	9	6	6	4	5	5	6	8	6	6	4	7	7	6	
Černá rzivost trav (rez travní) (9-1)	7	6	5	7	7	3	8	3	7	7	6	7	3	6	
Kvalita zrna:															
Objemová výtěžnost pečiva - RMT (9-1)	9	9	9	9	8	9	6	8	7	7	8	6	4	5	
Sedimentační test Zeleny (ml)	67	63	61	71	59	64	57	51	64	56	61	54	51	59	
Obsah dusíkatých látek v sušině (%)	14,8	14,2	14,1	14,7	14,2	13,8	13,6	13,4	13,7	13,4	13,8	13,6	13,5	14,0	
Číslo poklesu (s)	370	331	389	336	323	291	368	355	355	287	317	311	340	318	
Objemová hmotnost (g.l ⁻¹)	820	826	793	810	801	813	817	806	787	816	814	805	785	789	
Tvrdost - PSI (%)	14	13	14	15	14	13	14	14	13	13	14	15	14	13	
Alveograf - W - deformační energie (10 ⁻⁴ J)	340	361	306	353	348	339	328	304	362	318	348	290	297	357	
Alveograf - P/L - poměrové číslo	0,6	0,6	0,5	0,4	0,7	0,8	2,1	1,0	0,9	1,1	0,5	0,5	0,8	0,7	
Hmotnost 1000 zrn (g)	43	40	38	44	41	45	41	41	40	42	41	42	45	44	
Množitelské plochy 2024 (E+C1;%)	12	12	7	2	-	6	4	-	3	-	5	4	-	14	
Rok registrace	2024	2016	2012	2018	2024	2022	2022	2024	2017	2023	2018	2021	2017	2016	

Pekařská jakost: E - elitní, A - kvalitní, B - chlebová, C - nevhodná pro pekařské využití

Varianta pěstování: N = neošetřeno fungicidy ani morforegulatory, O = ošetřeno fungicidy a morforegulatory, zvýšené dusíkaté množství

Bodové hodnocení: 9 = nepoléhavá, odolná proti napadení; 1 = zcela poléhavá, náchylná k napadení.

Relativní výnosy jsou vztaheny k průměru odrůd Akvitan, Alicia, Astrid, Cindy, Hope, Kabot, Kelda, Kitri, KWS Carusum, KWS Sharki, Pireus, Pexeso, Registana a WPB Troy v ošetřené variantě (7,80 t.há⁻¹)

Riziko

Přednost