



# JEDNOTNÁ ŽÁDOST 2024 – ENVI OPATŘENÍ

SPOLEČNÁ ZEMĚDĚLSKÁ POLITIKA 2023-27



**Spolufinancováno  
Evropskou unií**



# OBSAH

- HARMONOGRAM
- AGROENVIRONMENTÁLNĚ-KLIMATICKÁ OPATŘENÍ
- EKOLOGICKÉ ZEMĚDĚLSTVÍ
- DOBRÉ ŽIVOTNÍ PODMÍNKY ZVÍŘAT
- ZVÝŠENÍ OBRANYSCHOPNOSTI V CHOVU PRASAT VAKCINACÍ
- OBLASTI S PŘÍRODNÍMI ZNEVÝHODNĚNÍMI
- OBLASTI NATURA 2000 NA ZEMĚDĚLSKÉ PŮDĚ
- AGROLESNICTVÍ
- ZALESŇOVÁNÍ ZEMĚDĚLSKÉ PŮDY



# NAŘÍZENÍ VLÁDY IMPLEMENTUJÍCÍ ENVI OPATŘENÍ

- **NAŘÍZENÍ VLÁDY Č. 61/2023 SB., O STANOVENÍ PODMÍNEK PROVÁDĚNÍ OPATŘENÍ PRO OBLASTI S PŘÍRODNÍMI OMEZENÍMI,**
- **NAŘÍZENÍ VLÁDY Č. 62/2023 SB., O STANOVENÍ PODMÍNEK PROVÁDĚNÍ OPATŘENÍ NATURA 2000 NA ZEMĚDĚLSKÉ PŮDĚ,**
- **NAŘÍZENÍ VLÁDY Č. 63/2023 SB., O STANOVENÍ PODMÍNEK PROVÁDĚNÍ OPATŘENÍ PRO ZALESŇOVÁNÍ ZEMĚDĚLSKÉ PŮDY, (NOVELA)**
- **NAŘÍZENÍ VLÁDY Č. 64/2023 SB., O STANOVENÍ PODMÍNEK PROVÁDĚNÍ OPATŘENÍ ZVÝŠENÍ OBRANYSCHOPNOSTI V CHOVU PRASAT VAKCINACÍ, (NOVELA)**
- **NAŘÍZENÍ VLÁDY Č. 70/2023 SB., O STANOVENÍ PODMÍNEK PROVÁDĚNÍ OPATŘENÍ DOBRÉ ŽIVOTNÍ PODMÍNKY ZVÍŘAT, (NOVELA)**
- **NAŘÍZENÍ VLÁDY Č. 80/2023 SB., O STANOVENÍ PODMÍNEK PROVÁDĚNÍ AGROENVIRONMENTÁLNĚ-KLIMATICKÝCH OPATŘENÍ, (NOVELA)**
- **NAŘÍZENÍ VLÁDY Č. 81/2023 SB., O STANOVENÍ PODMÍNEK PROVÁDĚNÍ OPATŘENÍ EKOLOGICKÉ ZEMĚDĚLSTVÍ, (NOVELA)**
- **NAŘÍZENÍ VLÁDY Č. 140/2023 SB., O STANOVENÍ PODMÍNEK PROVÁDĚNÍ OPATŘENÍ AGROLESNICTVÍ (NOVELA).**



# HARMONOGRAM

## NOVELY NAŘÍZENÍ VLÁDY

- účinnost od 1. 3 2024

## PŘÍJEM JEDNOTNÉ ŽÁDOSTI

- od 15. dubna do 15. května 2024

*Pozn.: včetně žádostí o dotaci na péči o založené agrolesnické systémy a zalesňovou z.p. (týká se i náhrady za ukončení zemědělské výroby) v roce 2023*

## OHLÁŠENÍ VSTUPU DO OPATŘENÍ

- opatření zalesňování a agrolesnictví (založení porostu)
- od 15. února do 15. května 2024

## ŽÁDOST O DOTACI NA ZALOŽENÍ

- opatření zalesňování a agrolesnictví (založení porostu)
- do 30. listopadu 2024

**SMĚNNÝ KURZ PLATNÝ PRO ŽÁDOSTI PODANÉ V ROCE 2024 – 24,724 KČ/EUR**



## AGROENVIRONMENTÁLNĚ-KLIMATICKÁ OPATŘENÍ

- ZATRAVŇOVÁNÍ ORNÉ PŮDY
- OŠETŘOVÁNÍ EXTENZIVNÍCH TRAVNÍCH POROSTŮ
- PĚSTOVÁNÍ MEZIPLODIN
- KRAJINOTVORNÉ SADY
- BIOPÁSY
- OCHRANA ČEJKY CHOCHOLATÉ
- DRUHOVĚ BOHATÉ POKRYTÍ ORNÉ PŮDY
- INTEGROVANÁ PRODUKCE
- OMEZENÍ POUŽÍVÁNÍ PESTICIDŮ V OPVZ NA ORNÉ PŮDĚ



# AGROENVIRONMENTÁLNĚ-KLIMATICKÁ OPATŘENÍ

## ŽÁDOST O ZAŘAZENÍ

- společně s JŽ do 15. května
- na období 5 let
- minimální výměra pro zařazení dle podopatření
- navýšení možné o max 35 % výměry zařazené v I. roce
- snížení max o 25 % výměry zařazené v I. roce – pozbytí PDU

## ŽÁDOST O DOTACI

- každoročně v rámci JŽ

## ŽADATEL

- dodržuje pravidla podmíněnosti stanovená NV 73/2023 Sb.
- dodržuje podmínky minimálních požadavků pro použití hnojiv a POR, na DPB vedených v LPIS na žadatele

# PODOPATŘENÍ ZATRAVŇOVÁNÍ ORNÉ PŮDY

## TITULY:

- ZATRAVŇOVÁNÍ ORNÉ PŮDY BĚŽNOU SMĚSÍ
- ZATRAVŇOVÁNÍ ORNÉ PŮDY DRUHOVĚ BOHATOU SMĚSÍ
- ZATRAVŇOVÁNÍ ORNÉ PŮDY REGIONÁLNÍ SMĚSÍ
- ZATRAVŇOVÁNÍ ORNÉ PŮDY PODÉL VODNÍHO ÚTVARU BĚŽNOU SMĚSÍ
- ZATRAVŇOVÁNÍ ORNÉ PŮDY PODÉL VODNÍHO ÚTVARU DRUHOVĚ BOHATOU SMĚSÍ
- ZATRAVŇOVÁNÍ ORNÉ PŮDY PODÉL VODNÍHO ÚTVARU REGIONÁLNÍ SMĚSÍ
- ZATRAVŇOVÁNÍ ORNÉ PŮDY V INFILTRAČNÍCH OBLASTECH (OD ROKU 2023 VRSTVA V LPIS)
- ZATRAVŇOVÁNÍ DRAH SOUSTŘEDĚNÉHO ODTOKU (VRSTVA V LPIS)

Zatravňování orné půdy	Výše sazby v EUR/ha
A1-BS	312
A2-DBS	348
A3-RS	1. rok - 1114 od 2. roku – 237
A4-VBS	337
A5-VDBS	390
A6-VRS	1. rok - 1136 od 2. roku – 259
A7-INF	312
A8-DSO	482



# PODOPATŘENÍ ZATRAVŇOVÁNÍ ORNÉ PŮDY

## ZAŘAZENÍ

- min. 0,5 ha standardní orné půdy,
- na DPB nesmí být evidován trvalý travní porost od 1. ledna 2015.

## ZÁKLADNÍ PODMÍNKY

- založit do 31. 5. travní porost čistosevem nebo do podsevu,
- provádět údržbu porostu sečí do 31. 7. a do 31. 10., přičemž je umožněno přepasení již v 1. roce závazku, a to od 15. září,
- zákaz aplikace hnojiv; možnost aplikace hnojiv pouze před založením travního porostu do 31. 5.,
- povinné souhlasné stanovisko OOP k zatravňování druhově bohatou a regionální směsí – **postačuje doručit SZIF do konce kalendářního roku podání žádosti.**

## KOMBINOVATELNOST

- s **EZ** – trvalý travní porost, pěstování trav a víceletých pícnin na orné půdě (platba se poskytne jen na AEKO).

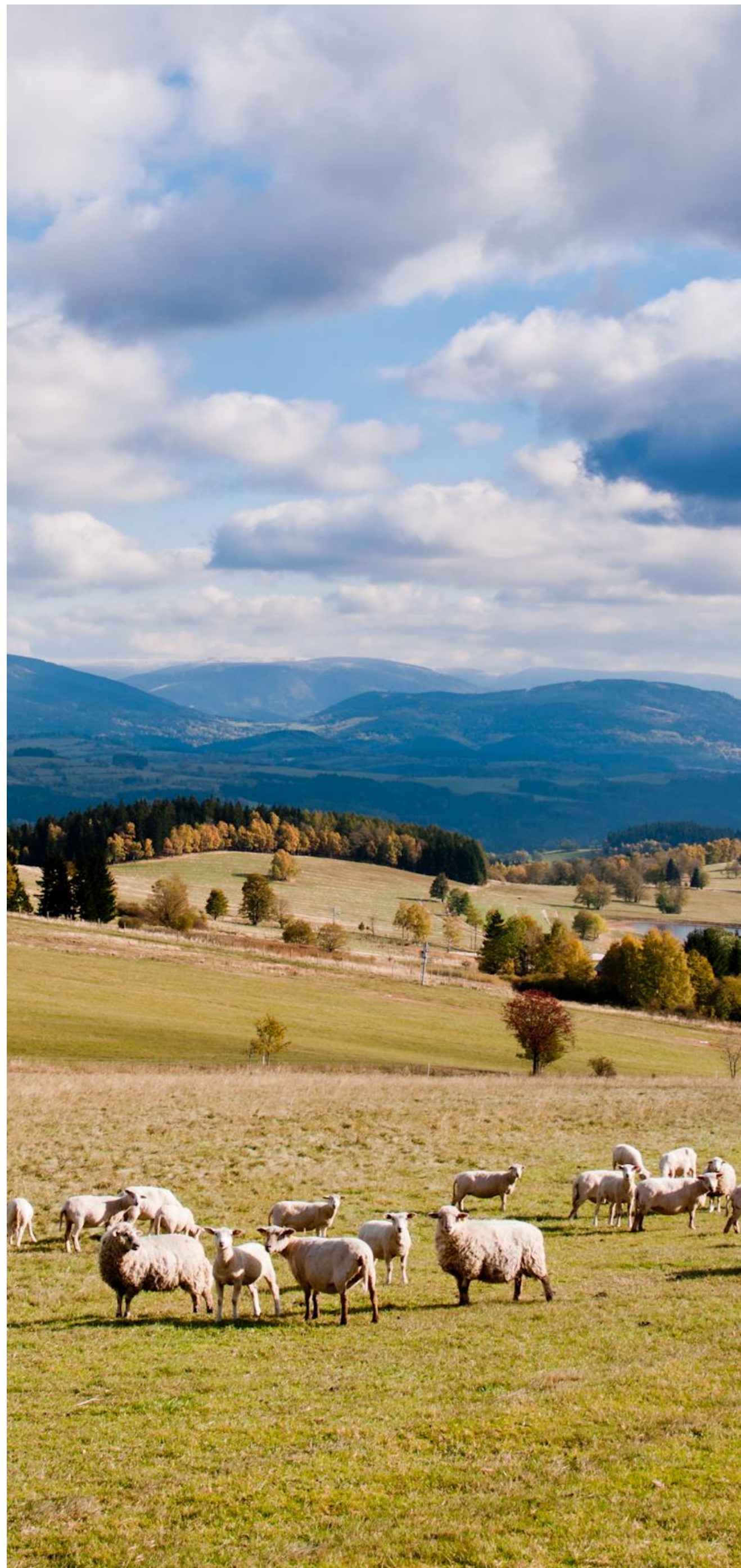


# PODOPATŘENÍ OŠETŘOVÁNÍ EXTENZIVNÍCH TRAVNÍCH POROSTŮ

## TITULY:

- OBECNÁ PÉČE O EXTENZIVNÍ LOUKY A PASTVINY (ZÁKL)
- MEZOFILNÍ A VLHKOMILNÉ LOUKY HNOJENÉ/NEHNOJENÉ (MVLH/MVLN)
- HORSKÉ A SUCHOMILNÉ LOUKY HNOJENÉ/NEHNOJENÉ (HSLH/HSLN)
- TRVALE PODMÁČENÉ A RAŠELINNÉ LOUKY (PODM)
- OCHRANA MODRÁSKŮ (MODR)
- OCHRANA CHŘÁSTALA POLNÍHO (CHŘÁSTAL)
- SUCHÉ STEPŇÍ TRÁVNÍKY A VŘESOVISŤE (SSTAV)
- MÁLO ÚŽIVNÉ PASTVINY (MÚP)
- DRUHOVĚ BOHATÉ PASTVINY (DBP)
- PLATBA NA VÝSLEDEK (PNV) – POUZE V CHKO ŽELEZNÉ HORY, SEZNAM INDIKAČNÍCH DRUHŮ

**Pokud je ve volné krajině vymezen titul **PODM**, **MODR**, **CHŘÁSTAL** nebo **SSTAV**, nelze si zvolit základní titul **Obecná péče o extenzivní louky a pastviny**.**





# PODOPATŘENÍ OŠETŘOVÁNÍ EXTENZIVNÍCH TRAVNÍCH POROSTŮ

## ZAŘAZENÍ

- min. 2 ha trvalého travního porostu

## POVOLENA ZMĚNA

- z titulu hnojené na nehnojenou variantu (MVL, HSL)
- **z titulu nehnojené na hnojenou variantu (pouze HSL!)**
- z titulu ZÁKL do ostatních titulů – nové ZCHÚ, OP NP nebo Natura 2000
- z titulu ZÁKL do titulu PnV
- **v pátém roce závazku při navýšení zařazené výměry a uzavření nového pětiletého závazku (všechny tituly)**

## KOMBINOVATELNOST

- **s EZ** – trvalý travní porost (u určitých titulů samostatné platby při souběhu s EZ)
- **s ALS** – silvopastevní (platba se poskytne na AEKO i ALS); pouze u titulu ZAKL

# PODOPATŘENÍ OŠETŘOVÁNÍ EXTENZIVNÍCH TRAVNÍCH POROSTŮ

TITUL	Roční sazba dotace EUR/ha	TITUL	Roční sazba dotace EUR/ha
ZÁKL	91	CHŘÁSTAL*/**	199
MVLH*/MVLN*	166/185	SSTaV	352
HSLH*/HSLN*	170/171	MÚP	352
PODM	691	DBP*	211
MODRÁSEK*	174	PnV*	148

- \* Při souběhu s oblastmi, s omezením hnojení dochází ke snížení sazby.
- \*\* V případě, že bude na dílu půdního bloku povoleno orgánem ochrany přírody přihnojení travního porostu, bude v daném roce docházet k odpočtu ve výši 95 EUR/ha.
- Při souběhu s EZ– trvalý travní porost stanovena samostatná platba.

# PODOPATŘENÍ OŠETŘOVÁNÍ EXTENZIVNÍCH TRAVNÍCH POROSTŮ

## INTENZITA CHOVU HOSP. ZVÍŘAT

- kontrolní období od 1. 6. do 30. 9.
- min. 0,3 VDJ / 1 ha TTP žadatele, s výjimkou:
  - výměry DPB zařazeného do PODM, MODR, CHŘÁSTAL
  - výměry DPB, který se nachází alespoň z 50 % v oblastech 1. a 2. zón CHKO, v MZCHÚ nebo v zónách soustředěné péče o přírodu v NP
- max. 1,5 VDJ / 1 ha z.p. žadatele
- pro započítání koní nutná deklarace chovu koní (do 31. 10.)
- nově se započítávají i jelenovití (stáří nad 1 rok - koef. 0,30 VDJ) - *od 1.6.2023 kdy vznikla povinnost individuální evidence*

## NEPOKOSENÉ PLOCHY

- povinné ponechání **3-15 %** nepokosené plochy pro DPB **nad 10 ha** při provedení první seče
- při souběhu s režimy pro klima a životní prostředí – celofaremní ekoplatba (nepokosené plochy pro DPB nad 12 ha) bude hrazen pouze rozdíl
- možnost dobrovolného ponechání nepokosených ploch i na DPB s výměrou nižší jak 10 ha (kompenzováno v platbě)

## NOVÍ ŽADATELÉ (DLE NV 80/2023 SB.) – NUTNÉ ZNOVU VYMEZIT ENVIRO

# PODOPATŘENÍ OŠETŘOVÁNÍ EXTENZIVNÍCH TRAVNÍCH POROSTŮ

## ZMĚNY V PODMÍNKÁCH JEDNOTLIVÝCH TITULŮ

- HSLN – pastva zvířat se nepovažuje za aplikaci hnojiva
- HSLH, HSLN – přidán termín seče do 30.6. příslušného kalendářního roku
- MÚP – doplněn úplný zákaz aplikace herbicidů, výjimka pouze s mimořádným rostlinolékařským opatřením nařízeným ÚKZÚZ
- PnV – upřesnění, že při nálezu druhu rostliny s negativním efektem, se bude tento druh odečítat o počtu druhů rostlin s pozitivním efektem nalezených na DPB

# PODOPATŘENÍ PĚSTOVÁNÍ MEZIPLODIN

## TITULY:

### MEZIPLODINY PROTI UTUŽENÍ PŮDY (MPUP)

- možné realizovat jen na DPB, na kterých je vymezena vrstva utužení půdy

### MEZIPLODINY PRO ZLEPŠENÍ STRUKTURY PŮDY (MPZSP)

#### Zařazení

- min. výměra 0,5 ha standardní orné půdy
- nejvýše 10 % standardní orné půdy žadatele

#### Žádost o dotaci

- min. 75 % výměry zařazené v podopatření

#### Podmínky

- založit porost meziplodiny od 20. 6. do 30. 9. a ponechat tento porost na DPB do 31. I. následujícího kalendářního roku, přičemž nesmí být porost meziplodiny mechanicky ani chemicky omezován v růstu
- založit porost stanovenou směsí z uznaného osiva nebo u druhů neuvedených v druhovém seznamu z osiva kontrolovaného úředně
  - tvořený minimálně dvěma plodinami uvedenými v příloze, přičemž tyto plodiny jsou ve směsi zastoupeny alespoň z 50 %
    - **MPUP**: bob obecný, hrách polní, peluška, ředkev olejná, svazenka shloučená, svazenka vratičolistá, vikev setá
    - **MPZSP**: hořčice bílá, jetel alexandrijský, jetel nachový (inkarnát), jetel šípovitý, lnička setá, hrách polní, peluška, pohanka obecná, řeřicha setá, svazenka shloučená, svazenka vratičolistá, světlice barvířská, žito trsnaté
  - **minimální výsevek ve směsi se vypočte podle počtu plodin ve směsi**
- zapravit porost meziplodin do půdy od 1. 2. do 30. 4. následujícího kalendářního roku, s výjimkou použití bezorebných technologií
- na plochu s pěstovanými meziplodinami je zakázána aplikace hnojiv a POR

Titul	Výše sazby v EUR/ha
MPUP	152
MPZSP	154

# PODOPATŘENÍ PĚSTOVÁNÍ MEZIPLODIN

## Příklady výpočtu minimálního výsevku meziplodin:

Žadatel na DPB, na který žádá o poskytnutí dotace založí porost meziplodin, který bude tvořený nejméně 2 plodinami – buď plodinami z části A pro titul Meziplodiny pro zlepšení struktury půdy, nebo z části B pro titul Meziplodiny proti utužení půdy.

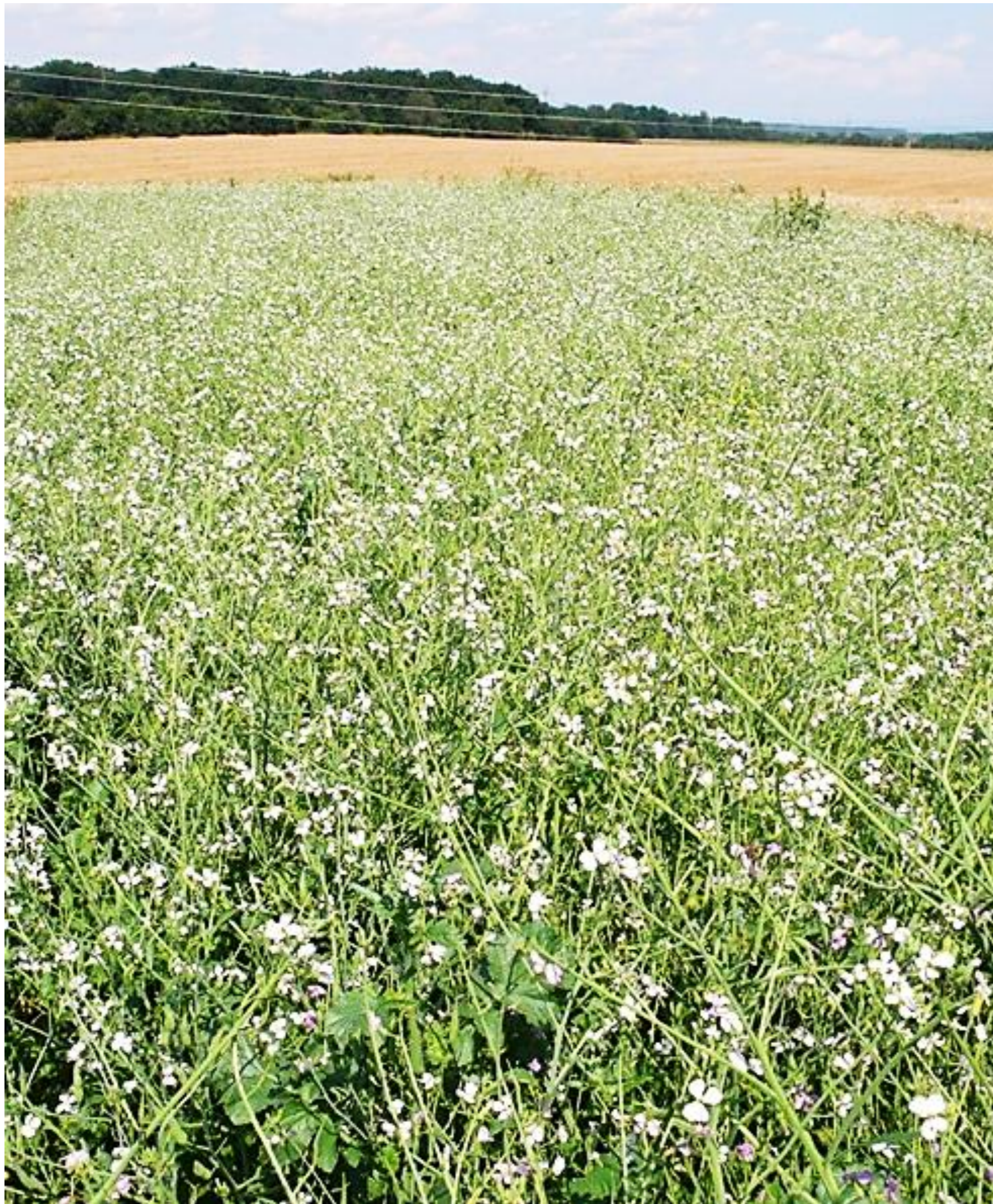
Plodiny z uvedené tabulky (části A nebo B) musí být ve směsi zastoupeny alespoň z 50 %.

### MEZIPLODINY PROTI UTUŽENÍ PŮDY (MPUP)

- Směs tvořena např. 4 plodinami, které budou zastoupeny alespoň z 50 % ve směsi, budou minimální výsevky těchto vybraných 4 plodin (např. bob obecný – 160 kg/ha, peluška – 80 kg/ha, ředkev – 10 kg/ha, vikev setá – 60 kg/ha) poměrově děleny. Finální směs tedy bude obsahovat zastoupení plodin s minimálními výsevky následovně: bob obecný – 40 kg/ha, peluška – 20 kg/ha, ředkev – 2,5 kg/ha, vikev setá – 15 kg/ha

### MEZIPLODINY PRO ZLEPŠENÍ STRUKTURY PŮDY (MPZSP)

- Směs tvořena např. 3 plodinami, které budou zastoupeny alespoň z 50 % ve směsi, budou minimální výsevky těchto vybraných 3 plodin (např. jetel alexandrijský – 12 kg/ha, žito trsnaté – 60 kg/ha, řeřicha setá – 6 kg/ha) poměrově děleny. Finální směs tedy bude obsahovat zastoupení plodin s minimálními výsevky následovně: jetel alexandrijský – 4 kg/ha, žito trsnaté 20 kg/ha, řeřicha setá – 2 kg/ha



## PODOPATŘENÍ PĚSTOVÁNÍ MEZIPLODIN - KOMBINOVATELNOST

- V případě, že bude plocha zařazená v titulu současně plnit neprodukční plochu v rámci DZES 8, bude docházet k odpočtu ve výši 50 EUR/ha.
- V případě identifikovaného souběhu titulu s režimy pro klima a životní prostředí – celofaremní ekoplatba bude platba snížena o 82 EUR/ha.

### **Kombinovatelnost**

- s ALS – silvoorebný (platba se poskytne jen na plochu s pěstovanými plodinami, nikoli na ochranný pás podél dřevin)
- s AEKO - biopásy (platba se neposkytne na plochu biopásu)
- s AEKO - druhově bohatým pokrytím o.p. (platba se neposkytne na plochu druhově bohatého pokrytí)
- s AEKO – IPZPJB (během závazku, ne na jednom DPB v jednom roce)





# PODOPATŘENÍ KRAJINOTVORNÉ SADY

## ZAŘAZENÍ

- min. 0,5 ha zemědělské půdy s druhem zemědělské kultury jiná trvalá kultura s evidovaným EVP krajinotvorný sad

## PODMÍNKY

- zajistit souvislý bylinný pokryv meziřadí a příkmenného pásu
- provádět každoročně 1x seč s odklizením biomasy nebo spasení bylinného pokryvu meziřadí a příkmenného pásu do 31. 8.
- neprovádět mulčování bylinného pokryvu meziřadí a příkmenného pásu; **nevztahuje se na likvidaci nedopasků**
- zajistit v případě pastvy stromy proti poškození pasenými zvířaty
- ponechat každoročně 15 až 30 % výměry daného DPB v meziřadí a manipulačním prostoru bez seče nebo pastvy, která bude posečena v termínu od 1. 10. do 30. 11.
- zajistit při dosadbě nově vysazovaných stromů oporu a ochranu proti okusu v souladu s pěstební technologií
- provést udržovací řez do konce 4. kalendářního roku trvání závazku, pokud není mimořádným rostlinolékařským opatřením určeno jinak
- zákaz aplikace POR, s výjimkou aplikace EZ POR a bodové aplikace herbicidů u nově dosazovaných stromů

## SAZBA

- 116 EUR/ha



# PODOPATŘENÍ BIOPÁSY

## TITULY:

- KRMNÉ BIOPÁSY (676 EUR/HA)
- NEKTARODÁRNÉ BIOPÁSY (597 EUR/HA)
- KOMBINOVANÉ BIOPÁSY (639 EUR/HA)

## Zařazení

- min. 2 ha standardní orné půdy v souhrnu
- max. 50 % výměry standardní orné půdy žadatele v LPIS
- žadatel v žádosti o zařazení do podopatření biopásy uvede výměru standardní orné půdy, kterou požaduje **zařadit do titulu** a na níž hodlá založit biopás

## Žádost o dotaci

- min. 75 % výměry zařazené v titulu
- dotace je vyplácena na ha biopásu

## Kombinovatelnost

- s **AEKO** – Druhově bohaté pokrytí orné půdy, **Meziplodiny, OPVZ** na DPB;
- s **EZ** – RZB, ROP, Pěstování trav a víceletých píceň (platba se poskytne jen na AEKO)



# TITUL KRMNÝ BIOPÁS A TITUL NEKTARODÁRNÝ BIOPÁS

## založení biopásu

- nejpozději do 15. června,
- o šíři nejméně 6 m a nejvýše 24 m,
- v souvislé délce nejméně 50 metrů,
- o souhrnné ploše nejvýše 50 % rozlohy příslušného DPB,
- při okrajích nebo uvnitř DPB ve směru orby,
- nejméně 50 metrů od dálnice, silnice I. nebo II. třídy nebo od dalšího biopásu uvnitř příslušného DPB, přičemž oddělení biopásů prolukou kratší než 50 m není považováno za nesplnění podmínky.

## krmný biopás

- ponechat bez zásahu zemědělskou nebo jinou technikou do 15. března následujícího kalendářního roku,
- zapravit porost biopásu do půdy v období od 16. března do 15. června následujícího kalendářního roku.

## nektarodárný biopás

- ponechat na stejné ploše po dobu 2-3 po sobě následujících kalendářních let, poté zapravit biopás do půdy v období od 16. března do 15. června následujícího kalendářního roku,
- založit následný nektarodárný biopás (do 15. června 3. nebo 4. roku závazku),
- každoročně provádět seč s odklizením biomasy v termínu od **1. června** do 15. září,
- nepoužívat plochu biopásu k pojezdům zemědělské nebo jiné techniky, ani jako souvrať (s výjimkou seče),
- v žádosti o dotaci uvést, zda v příslušném kalendářním roce bude založen nektarodárný biopás
- **dosev možný pouze směsí, která svým složením zajistí shodné nebo vyšší zastoupení minimálního počtu druhů z jednotlivých skupin v porostu se směsí, kterou bylo provedeno založení biopásu.**

# TITUL KOMBINOVANÉ BIOPÁSY

## založení biopásu

- v souvislé délce nejméně 50 metrů
- o souhrnné ploše nejvýše 50 % rozlohy příslušného DPB
- při okrajích nebo uvnitř DPB ve směru orby
- nejméně 50 metrů od dálnice, silnice I. nebo II. třídy nebo od dalšího biopásu uvnitř příslušného DPB, přičemž oddělení biopásů prolukou kratší než 50 m není považováno za nesplnění podmínky
- se zákazem aplikace hnojiv a POR na ploše biopásu

## jednoletý kombinovaný (krmný) biopás o šíři nejméně 6 m a nejvýše 24 m

- založit každoročně do 31. 5. směsí osiv
- ponechat vytvořený biopás bez zásahu zemědělskou nebo jinou technikou do 15. 3. následujícího kalendářního roku
- zapravit porost půdy v období od 16. 3. do 15. 6. následujícího kal. roku a do 30. 4. násl. kalendářního roku po posledním roce závazku

## na něho navazujícího podélně po delším okraji víceletý jetelotravní pás o šíři nejméně 18 m a nejvýše 24 m

- založit do 31. 5. směsí osiv; *upřesněno složení osevní směsi (příloha č. 5); stanoven minimální počet druhů ve směsi a jejich minimální množství*
- založený biopás ponechat na stejné ploše po celou dobu závazku
- následně zapravit biopás v období od 16. 3. do 30. 4.
- provádět každoročně seč s odklizením biomasy v termínu od 16. 8. do 31. 10.
- nepoužívat plochu biopásu k pojezdům zemědělské nebo jiné techniky, ani jako souvrať
- *dosev možný pouze směsí, která svým složením zajistí shodné nebo vyšší zastoupení minimálního počtu druhů z jednotlivých skupin v porostu se směsí, kterou bylo provedeno založení biopásu.*

# ODPOČTY ZA NEPRODUKČNÍ PLOCHY V RÁMCI DZES8 A EKOPLATBY

- Žadatel bude moci v rámci předtiskové aplikace při deklaraci neprodukčních ploch v I. pilíři u každého podopatření AEKO, které lze započítat do neprodukčních ploch, deklarovat, zda se jedná o neprodukční plochu pro potřeby splnění podmínky DZES8 nebo ekoplatby
- Na základě provedené deklarace neprodukčních ploch budou v rámci AEKO provedeny odpočty

# PODOPATŘENÍ BIOPÁSY

## ☛ Krmné biopásy (676 €/ha)

- Směs (z uznaného osiva nebo u druhů neuvedených v druhovém seznamu z osiva kontrolovaného úředně):
  - povinné zastoupení: jarní obilovina (oves setý, pšenice jarní nebo ječmen jarní), proso seté, kapusta krmná, pohanka obecná,
  - volitelné druhy: slunečnice roční, lesknice kanárská, svazenka vratičolistá, svazenka shloučená, len olejný, bobovité (hrách setý polní, hrách setý pravý, bob koňský polní nebo vikev setá), lupina bílá, čirok zrnový (dvoubarevný), bér italský.
- V případě, že bude plocha biopásu plnit **neprodukční plochu** v rámci
  - DZES 8, bude docházet k odpočtu ve výši 460 EUR/ha,
  - **ekoplatby, bude docházet k odpočtu ve výši 350 EUR/ha**
- V případě identifikovaného souběhu titulu s režimy pro klima a životní prostředí – **celofaremní ekoplatba** bude platba snížena o 71 EUR/ha.

## ☛ Nektarodárné biopásy (597 €/ha)

- Směs (z uznaného osiva nebo u druhů neuvedených v druhovém seznamu z osiva kontrolovaného úředně):
  - jeteloviny: jetel luční – diploidní odrůdy, komonice bílá (jednoleté i dvouleté odrůdy), úročník bolhoj, vičenec ligrus, vikev setá, vojtěška setá, čičorka pestrá,
  - plodiny: hořčice bílá, pohanka obecná, svazenka vratičolistá, svazenka shloučená, slunečnice roční,
  - byliny: kmín kořený, mrkev krmná, sléz lesní, divizna velkokvětá.
- V případě, že bude plocha biopásu plnit **neprodukční plochu** v rámci
  - DZES 8, bude docházet k odpočtu ve výši 460 EUR/ha,
  - **ekoplatby, bude docházet k odpočtu ve výši 416 EUR/ha .**
- V případě identifikovaného souběhu titulu s režimy pro klima a životní prostředí – **celofaremní ekoplatba** bude platba snížena o 29 EUR/ha.

# PODOPATŘENÍ BIOPÁSY

## ☛ **Kombinované biopásky (639 €/ha)**

- Směs (z uznaného osiva nebo u druhů neuvvedených v druhovém seznamu z osiva kontrolovaného úředně):
  - Krmný biopás – složení shodné s titulem Krmný biopás
  - Jetelotravní biopás (musí být zastoupeny všechny druhy)
    - bobovité – nejméně 4 druhy ve směsi
    - lipnicovité - nejméně 3 druhy ve směsi
    - ostatní dvouleté a víceleté dvouděložné byliny - nejméně 4 druhy ve směsi
- V případě, že bude plocha biopásku plnit **neprodukční plochu** v rámci DZES 8, bude docházet k odpočtu ve výši 460 EUR/ha, **ekoplatby, bude docházet k odpočtu ve výši 401 EUR/ha**
- V případě identifikovaného souběhu titulu s režimy pro klima a životní prostředí – **celofaremní ekoplatba** bude platba snížena
  - o 43 EUR/ha.



# PODOPATŘENÍ OCHRANA ČEJKY CHOCHOLATÉ

## Zařazení

- min. 0,5 ha standardní orné půdy s vymezeným hnízdištěm čejky chocholaté

## Podmínky

- zabezpečit plochu hnízdiště proti přejezdům zemědělské nebo jiné techniky v období od 15. 4. do 15. 6. v prvním roce závazku (od 1. 1. do 15. 6. od druhého roku trvání závazku)
- založit porost směsí definovaných plodin od 16. 6. do 15. 7., přičemž porost plodin musí být ponechán bez zásahu zemědělskou nebo jinou technikou do 31. 10.
- zapravit porost do půdy od 1. 11. do 31. 12.
- zákaz aplikace přípravků na ochranu rostlin na ploše hnízdiště
- Směsi (z uznaného osiva nebo u druhů neuvedených v druhovém seznamu z osiva kontrolovaného úředně) :
  - varianta krmná směs: proso seté, lesknice kanárská, slunečnice roční
  - varianta směs pro opylovače: svazenka vratičolistá, hořčice bílá, řepka jarní, pohanka obecná, komonice bílá

## Sazba

- 630 EUR/ha
- V případě, že bude plocha pod závazkem v titulu Ochrana čejky chocholaté plnit **neprodukční plochu** v rámci DZES 8, bude docházet k odpočtu ve výši 460 EUR/ha, **v případě ekoplatby bude odpočet ve výši 438 EUR/ha**
- V případě identifikovaného souběhu titulu s režimy pro klima a životní prostředí – **celofaremní ekoplatba** bude platba snížena o 71 EUR/ha.

## Kombinovatelnost

- s **EZ** - RZB, ROP, Pěstování trav a víceletých pícnin (platba se poskytne jen na AEKO)



# PODOPATŘENÍ DRUHOVĚ BOHATÉ POKRYTÍ ORNÉ PŮDY

## Zařazení

- min. 2 ha standardní orné půdy, na které hodlá založit porost druhově bohaté směsi,
- max. 25 % z celkové výměry standardní orné půdy obhospodařované žadatelem evidované v evidenci půdy.

## Žádost o dotaci

- na souhrnnou plochu nejvýše 50 % rozlohy příslušného dílu půdního bloku,
- min. 75 % výměry zařazené v podopatření,

## Podmínky

- založit porost nejpozději do 31. 5. (~~nejpozději do 30. 4. od druhé roku závazku~~) stanovenou směsí osiv ~~v minimálním výsevku 8 kg/ha,~~
- možnost provést mechanickou údržbu porostu mulčováním za účelem likvidace plevelů, a to nejpozději do 15. 6.,
- ponechat založený porost druhově bohatého pokrytí bez zásahu zemědělskou nebo jinou technikou od 16. 6. do 14. 9.,
- provést mechanickou údržbu porostu sečením nebo mulčováním, a to pouze v období od 15. 9. do 31. 10.
- zapravit porost do půdy v období od 1. 11. do 31. 12., **s výjimkou použití bezorebných technologií**
- zákaz aplikace hnojiv a POR na plochu s druhově bohatým pokrytím o.p.



## PODOPATŘENÍ DRUHOVĚ BOHATÉ POKRYTÍ ORNÉ PŮDY

● **Osevní směs** (z uznaného osiva nebo u druhů neuvedených v druhovém seznamu z osiva kontrolovaného úředně):

- leguminózy (min. 2 druhy): bob obecný, hrachor spp., jetel, komonice bílá – jednoleté odrůdy, hrách polní, peluška, vikev setá, tolíce,
- lipnicovité (min. 2 druhy): bér, čirok, jílek mnohokvětý jednoletý, oves setý, proso, triticales, žito,
- plodiny (min. 2 druhy): hořčice bílá, hořčice sareptská, kopr vonný, koriandr setý, krmná kapusta, len olejný, lnička setá, mastňák habešský, pohanka, ředkev olejná, světlice barvířská (saflor) slunečnice roční, svazenka vratičolistá, svazenka shloučená, štírovník růžkatý.

### ● Sazba

- 417 EUR/ha,
- v případě, že bude plocha plnit **neprodukční plochu** v rámci
  - DZES 8, bude docházet k odpočtu ve výši 230 EUR/ha,
  - **ekoplatby, bude docházet k odpočtu ve výši 175 EUR/ha**
- v případě identifikovaného souběhu titulu s režimy pro klima a životní prostředí – **celofaremní ekoplatba** bude platba snížena o 71 EUR/ha.

### ● Kombinovatelnost

- s AEKO – Biopásy, **Meziplodiny, IPZPJB, OPVZ** na DPB (platba se poskytne jen na jedno podopatření),
- s EZ - RZB, ROP, Pěstování trav a víceletých pícnin (platba se poskytne jen na AEKO).



## PODOPATŘENÍ INTEGROVANÁ PRODUKCE OVOCE

### ☛ Zařazení

- min. 0,5 ha ovocného sadu vedeného v evidenci ovocných sadů

### ☛ Podmínky

- povinnost zajištění **v prvním roce** závazku (nejpozději do 31. ledna roku následujícího po podání žádosti o zařazení) odběru vzorků půdy a účelem zjištění obsahu sledovaných těžkých kovů; povinnost i při navyšování zařazené výměry
- povinnost provedení odběru/rozboru ovoce v průběhu závazku pouze ve 2 kalendářních letech za účelem zjištění obsahu sledovaných těžkých kovů
- povinnost provedení každoročního odběru/rozboru ovoce za účelem stanovení a zjištění dodržení limitu obsahu reziduí pesticidů (jádroviny - 30 % MLR, peckoviny, bobuloviny - 50 %).

### ☛ Sazba

- 460 EUR/ha
- V případě, identifikovaného souběhu titulu s režimy pro klima a životní prostředí – **celofaremní ekoplatba** bude platba snížena o ~~9~~ **18** EUR/ha.

- ☛ nově podporovaný ovocný druh: *brusnice chocholičnatá* (kanadská borůvka)



# PODOPATŘENÍ INTEGROVANÁ PRODUKCE OVOCE

## 🍏 Změny od roku 2024

- změna termínu prosvětlení ovocných keřů (od 1.4. do 15.8.)
- informace o DPB nevede do souhrnné výměry do 5 ha
- zpřesnění osoby, která může provádět odběry půdy (osoba odborně způsobilá nebo osoba pověřená podle zákona o hnojivech)
- vyhodnocení meteorologických sledování a sledování škůdců – vyhodnocení odpovídá poslednímu provedenému záznamu, pokud nedojde k takové změně, která by měla vliv na vyhodnocení údajů



## PODOPATŘENÍ INTEGROVANÁ PRODUKCE RÉVY VINNÉ

• **Základní titul** (334 EUR/ha)

• **Nadstavbový titul** (672 EUR/ha)

V případě, identifikovaného souběhu s režimy pro klima a životní prostředí – **celofaremní ekoplatba** bude platba snížena o 20 EUR/ha.

• **Doplňkové platby:**

- 248 EUR/ha (zelené hnojení)
- 110 EUR/ha (úplný zákaz aplikace herbicidů)

• **Zařazení**

- min. 0,5 ha vinice

• **Nové podmínky**

- od druhého roku trvání závazku odstranit a zlikvidovat odumřelé keře révy vinné nebo jejich části nejpozději do 15. května následujícího kalendářního roku,
- neaplikovat herbicidy v meziřadí a manipulačním prostoru vinice (podmínka se nevztahuje na bodové ošetření duálních hostitelů Stolburu),
- založit nejpozději ve druhém roce trvání závazku minimálně v každém druhém meziřadí porost stanovenou směsí osiv alespoň v minimálním výsevku 20 kg/ha vinice.
- **Složení směsi:** bobovité (min 5 druhů), lipnicovité (min. 2 druhy), ostatní dvouděložné (min. 3 druhy).

## PODOPATŘENÍ INTEGROVANÁ PRODUKCE RÉVY VINNÉ

### Společné podmínky

- neaplikovat vyjmenované účinné látky,
- aplikovat POR, hnojiva, kaly, odpadní vody obsahující měď do celkové roční dávky 3 kg mědi na 1 ha vinice,
- na ochranu proti roztočům používat výhradně metodu introdukce roztoče *Typhlodromus pyri* (bioagens, letorosty), přičemž u vinic mladších tří nebude podmínka vyžadována (odpočet platby),
- provést každoročně od 1. června do 30. září prosvětlení keřů révy vinné odstraněním zálistků nebo části listové plochy v zóně hroznů (podmínka není vyžadována na porostech révy vinné mladších tří let (odpočet platby),
- provést nejpozději do 15. srpna mechanickou údržbu meziřadí a manipulačního prostoru vinice; podmínka není vyžadována pro vinice mladší tří let (odpočet platby),
- absolvovat každoročně školení do 31. srpna.



# INTEGROVANÁ PRODUKCE RÉVY VINNÉ – TITUL ZÁKLADNÍ OCHRANA VINIC

## Podmínky

- provést za celé období trvání závazku nejvýše 30 aplikací konvenčních POR proti plísni révové,
- provést každoročně maximálně 8 aplikací konvenčních POR proti plísni révové,
- provést za celé období trvání závazku nejvýše 30 aplikací konvenčních POR proti padlí révovému,
- provést každoročně maximálně 8 aplikací konvenčních POR proti padlí révovému,
- používat proti obaleči jednopásému a obaleči mramorovanému pouze POR na bázi *Bacillus thuringiensis*, které jsou povoleny v příslušném roce k používání v ČR, nebo spinosad, popřípadě cyantraniliprol, nebo metodu feromonového matení obalečů; *podmínka není vyžadována a placena pro vinice mladší tři let (odpočet platby)*,
- provést každoročně proti plísni révové min. 1 aplikaci EZ POR,
- provést každoročně proti padlí révovému min. 1 aplikaci EZ POR,
- provést každoročně max. tři aplikace herbicidů v příkmenném pásu vinice,
- provést za celé období trvání závazku nejvýše 12 aplikací herbicidů v příkmenném pásu vinice.



# INTEGROVANÁ PRODUKCE RÉVY VINNÉ – TITUL NADSTAVBOVÁ OCHRANA VINIC

## Podmínky

- provést za celé období trvání závazku nejvýše 20 aplikací konvenčních POR proti plísni révové,
- provést každoročně max. 6 aplikací konvenčních POR proti plísni révové,
- provést za celé období trvání závazku nejvýše 20 aplikací konvenčních POR proti padlí révovému,
- provést každoročně max. 6 aplikací konv. POR proti padlí révovému,
- používat proti obaleči jednopásému a obaleči mramorovanému pouze POR na bázi *Bacillus thuringiensis* nebo metodu feromonového matení obalečů; *podmínka není vyžadována pro vinice mladší tří let (odpočet platby)*,
- provést každoročně proti plísni révové min. 2 aplikace EZ POR,
- provést každoročně proti padlí révovému min. 2 aplikace EZ POR,
- je-li prováděno ošetření proti šedé hnilobě, provést každoročně proti šedé hnilobě minimálně 2 aplikace EZ POR (*podmínka není vyžadována pro vinice mladší tří let, bude stanoven odpočet platby*),
- provést každoročně max. tři aplikace herbicidů v příkmenném pásu vinice,
- provést za celé období trvání závazku nejvýše 12 aplikací herbicidů v příkmenném pásu vinice.



# INTEGROVANÁ PRODUKCE RÉVY VINNÉ – DOPLŇKOVÉ PLATBY

## Podmínky

- založit do 31. října v neozeleněném meziřadí porost z vybraných druhů lipnicovitých, bobovitých či jiných dvouděložných rostlin nebo směsí plodin, a dále ponechat porost v meziřadí minimálně do 31. března následujícího kalendářního roku,
- dodržet podmínku úplného vyloučení aplikace herbicidů v příkmenném pásu vinice.



# PODOPATŘENÍ INTEGROVANÁ PRODUKCE ZELENINY, VÍCELETÝCH PRODUKČNÍCH PLODIN, BRAMBOR A JAHODNÍKU

## TITULY

- Integrovaná produkce zeleniny
- Integrovaná produkce víceletých produkčních plodin (dříve chřestu)
- Integrovaná produkce jahodníku
- Integrovaná produkce brambor

*Umožněno pěstovat na 1 DPB zeleninu, brambory a jahodník.*

### Sazba

- 462 EUR/ha

### Zařazení

- min. 0,5 ha standardní orné půdy nebo plochy s víceletými produkčními plodinami
- zařazuje se na podopatření a následně žádost o dotaci na jednotlivé tituly

### Kombinovatelnost

- **s ALS** – silvoorebný (platba se poskytne jen na plochu s pěstovanými plodinami, nikoli na ochranný pás podél dřevin)
- **s AEKO** – biopásy, druhově bohaté pokrytí o.p., **OPVZ** (dotace se poskytne jen na jedno podopatření)



# PODOPATŘENÍ INTEGROVANÁ PRODUKCE ZELENINY, VÍCELETÝCH PRODUKČNÍCH PLODIN, BRAMBOR A JAHODNÍKU

## Společné podmínky v rámci podopatření

- povinnost zajištění v **1. roce** závazku odběru **vzorku půdy** prostřednictvím osoby odborně **způsobilé nebo osoby pověřené podle zákona o hnojivech** za účelem zjištění obsahu sledovaných těžkých kovů akreditovanou laboratoří, nejpozději do 31. ledna roku následujícího po podání žádosti o zařazení nebo žádosti o změnu zařazení,
- povinnost dodržovat limity obsahu sledovaných těžkých kovů v plodinách a provést **odběr a rozbor vzorku libovolného podporovaného druhu** v průběhu závazku **pouze ve 2 kalendářních letech** za účelem zjištění obsahu sledovaných těžkých kovů
  - **deklarace v jednotné žádosti**
- zákaz aplikace POR obsahující některou z účinných látek,
- vést a průběžně aktualizovat **informace k dílu půdního bloku**,
- sledovat a provádět záznamy každodenně od 1. března do 30. září **případně od data prvního výsevu/výsadby do data zahájení sklizně posledního podporovaného druhu** týkající se meteorologických prvků a výskytu škodlivých organismů, spolu s jejich vyhodnocením, **vyhodnocení meteorologických sledování a sledování škůdců – vyhodnocení odpovídá poslednímu provedenému záznamu, pokud nedojde k takové změně, která by měla vliv na vyhodnocení údajů**
- povinnost každoročního absolvování školení do 31. srpna,
- **doložit Fondu nejpozději do 31. ledna kopii záznamu o výsledcích rozboru půdy, plodin a informace k dílu půdního bloku.**



# TITUL INTEGROVANÁ PRODUKCE ZELENINY

## Podmínky

- pěstovat některý z podporovaného druhu zeleniny (aktualizovaný číselník),
- používat k výsevu nebo výsadbě pouze osivo nebo sadbu podle zákona o oběhu osiva a sadby, a to v minimálním objemu,
- provádět odběr vzorku půdy a následný rozbor za účelem zjištění obsahu minerálního dusíku před každým výsevem nebo výsadbou,
- aplikovat k jednotlivému podporovanému druhu zeleniny hnojiva do výše limitu N,
- v době od zahájení sklizně povinnost každoročního odběru jednoho vzorku z libovolného podporovaného druhu zeleniny na každých započatých 20 hektarů souhrnné výměry DPB nebo jejich částí a rozboru zeleniny za účelem stanovení a zjištění dodržení max. limitu obsahu reziduí pesticidů,
- provádět odplevelení meziřadí mezi jednotlivými porosty plodin, a to pouze mechanicky,
- minimálně na 50 % podporované plochy nahradit minimálně jednu aplikaci herbicidu mechanickou operací,
- vést a průběžně aktualizovat informace o provedených agrotechnických operacích.
- dotace je vyplácena na hektar se zemědělskou kulturou standardní orná půda



## TITUL INTEGROVANÁ PRODUKCE VÍCELETÝCH PRODUKČNÍCH PLODIN

- pěstovat **pouze** podporovaný druh víceleté produkční plodiny (reveň kadeřavá, křen selský víceletý, chřest), **odstraněna povinnost pěstovat na celé ploše DPB**
- používat **k výsadbě** pouze sadbu podle zákona o oběhu osiva a sadby, **a to v minimálním objemu,**
- provádět odběr vzorku půdy a následný rozbor za účelem zjištění **obsahu minerálního dusíku** před každou výsadbou,
- aplikovat k jednotlivému podporovanému druhu víceleté produkční plodiny **hnojiva do výše limitu N,**
- v době od zahájení sklizně povinnost **každoročního** odběru jednoho vzorku z libovolného podporovaného druhu víceleté produkční plodiny na každých započatých 20 hektarů souhrnné výměry DPB nebo jejich částí a rozboru víceleté produkční plodiny za účelem stanovení a zjištění dodržení **max. limitu obsahu reziduí pesticidů,**
- aplikovat před výsadbou povinně **tuhá statková hnojiva,**
- každoročně provádět nejvýše **2 aplikace herbicidů.**
- dotace je vyplácena na hektar se zemědělskou kulturou plocha s víceletými produkčními plodinami



## TITUL INTEGROVANÁ PRODUKCE JAHODNÍKU

- používat k **výsadbě jahodníku** pouze sadbu podle zákona o oběhu osiva a sadby, **a to v min. objemu**,
- **provést výsadbu** na DPB nebo jeho části, na kterém bylo provedeno zelené hnojení,
- zajistit alespoň v období ode dne podání žádosti o poskytnutí dotace do 30. června příslušného kalendářního roku **min. hustotu 20 000 životaschopných jedinců** na hektar osázené plochy,
- provádět odběr vzorku půdy a následný rozbor za účelem zjištění **obsahu minerálního dusíku** před každou výsadbou, **(upřesnění odběru vzoru z půdního profilu min. 30 cm)**
- aplikovat **hnojiva do výše limitu N**, **(upřesněn postup výpočtu)**
- v době od zahájení sklizně povinnost **každoročního** odběru jednoho vzorku jahod na každých započatých 20 hektarů souhrnné výměry DPB nebo jejich částí a rozboru jahod za účelem stanovení a zjištění dodržení **max. limitu obsahu reziduí pesticidů**
- zajistit **2 x ročně plečkování meziřadí porostu** (do 31. května a do 31. října, pokud nebyl jahodník po sklizni zlikvidován) s výjimkou DPB nebo jeho části, na kterém je použita pěstební technologie s použitím fólií, textilií nebo organického mulče,
- provádět do 30. září **údržbu** porostu jahodníku sečením nebo mulčováním,
- provádět od 2. roku stáří výsadby jahodníku do 30. dubna **odstranění čepelí listů** jahodníku,
- každoročně provádět nejvýše 4 aplikace **herbicidů**,
- každoročně provádět nejvýše 3 aplikace **insekticidů**,
- vést a průběžně aktualizovat **informace o provedených agrotechnických operacích**.
- dotace je vyplácena na hektar se zemědělskou kulturou standardní orná půda



## TITUL INTEGROVANÁ PRODUKCE BRAMBOR

- používat **k výsadbě brambor** pouze certifikovanou sadbu podle zákona o oběhu osiva a sadby, **a to v min. objemu,**
- **provést výsadbu** na DPB nebo jeho části, na kterém bylo provedeno zelené hnojení,
- provádět odběr vzorku půdy a následný rozbor za účelem zjištění **obsahu minerálního dusíku** před každou výsadbou, **v případě jarního hnojení před tímto hnojením, (upřesnění odběru vzoru z půdního profilu min. 30 cm)**
- aplikovat **hnojiva do výše limitu N, (upřesněn postup výpočtu)**
- v době od zahájení sklizně povinnost **každoročního** odběru jednoho vzorku brambor na každých započatých 20 hektarů souhrnné výměry DPB nebo jejich částí a rozboru brambor za účelem stanovení a zjištění dodržení **max. limitu obsahu reziduí pesticidů**
- provést za celé období trvání plnění víceletých podmínek nejvýše **3 aplikace insekticidů proti mandelince bramborové**, přičemž první aplikace bude provedena vždy pomocí EZ POR (do počtu 3 aplikací nejsou započítány EZ POR), **- vizuální kontrola v porostu,**
- provést za celé období trvání plnění víceletých podmínek nejvýše **30 aplikací POR proti plísni bramborové**, s výjimkou EZ POR,
- je-li prováděno předčasné ukončení vegetace používat min. na 50 % výměry DPB nebo jejich částech **alternativní metodu s vyloučením desikantů,**
- vést a průběžně aktualizovat **informace o provedených agrotechnických operacích.**
- dotace je vyplácena na hektar se zemědělskou kulturou standardní orná půda



# PODOPATŘENÍ OMEZENÍ POUŽÍVÁNÍ PESTICIDŮ V OPVZ NA ORNÉ PŮDĚ (NOVÉ)

## ● TITULY

- VODÁRENSKÁ NÁDRŽ ŘÍMOV
- VODÁRENSKÁ NÁDRŽ ŠVIHOV
- VODÁRENSKÁ NÁDRŽ VRCHLICE
- VODÁRENSKÁ NÁDRŽ OPATOVICE

## ● SAZBA

- 151 EUR/ha
- v případě souběhu s celofaremní ekoplatbou se dotace sníží o 11 EUR/ha

## ● ZAŘAZENÍ

- min. 1 ha standardní orné půdy s vymezením vrstvy pěstování plodin s omezením používání pesticidů (v LPIS)
- nelze zařadit DPB, který je evidován v režimu EZ nebo PO

## ● KOMBINOVATELNOST

- s **AEKO** – biopásy (platba se neposkytne na plochu biopásu)
- s **AEKO** – druhově bohaté pokrytí o.p. (platba se neposkytne na plochu druhově bohatého pokrytí)
- s **AEKO** – IPZPJB





# PODOPATŘENÍ OMEZENÍ POUŽÍVÁNÍ PESTICIDŮ V OPVZ (NOVÉ)

## PODMÍNKY PRO POSKYTNUTÍ DOTACE

- Povinnost vést záznamy o použití přípravku nebo pomocného prostředku v elektronické podobě, a to:
  - bez ohledu na výměru, na které žadatel hospodaří
  - u zařazených DPB, a předávat je do 2 kalendářních dnů po aplikaci ÚKZÚZ ve formátu podle § 60 odst. 7 zákona o rostlinolékařské péči, přičemž v I. roce závazku je podmínka uplatňována až od I. června příslušného kalendářního roku
- Zákaz aplikace POR obsahující některou z účinných látek (definovány pro každou VN zvlášť)
- Zákaz aplikace POR na všech pozemcích obhospodařovaných v povodí VN resp. v II. stupni OPVZ VN, které jsou vyloučeny z ochranného pásma II. stupně zdrojů povrchových vod a POR, které jsou vyloučeny z ochranného pásma II. stupně zdrojů podzemních a povrchových vod
- Povinnost zohlednit opatření při použití POR (pro každou VN definovány zvlášť)

DPB: 6005/1 (690-1090) 05.02.2024 UZ

Základní Podrobné Katastr Historie Dotace Včely v okolí Eroze 2019-23 Nová e

Základní info

Geografické informace

Voda info

ZCHU a NATURA info

AEO info

AEKO 2023+ Info

Vhodnost pěstování plodin s omezením používání pesticidů v povodí vodárenských nádrží:

K2-VNS Omezení pesticidů VN Švihov:	Ano
Výměra překryvu v ha (%):	17.2826 (100%)



# ÚPRAVY SANKČNÍHO SYSTÉMU NV 80

- navrženy sankce za porušení podmínek nově zaváděného podopatření Omezení používání pesticidů v OPVZ na orné půdě
- doplněna sankce za porušení podmínky dosevu u nektarodárných a kombinovaných biopásů (neposkytnutí dotace)
- upravena sankce za porušení podmínky maximální souhrnné plochy druhově bohatého pokrytí na DPB (neposkytnutí dotace na DPB místo na podopatření)
- IPO, IPZPJB – upraveny sankce za porušení podmínky kontroly těžkých kovů u ovoce a plodin (zeleniny, víceleté produkční plodiny, brambory, jahody)



# NEJČASTĚJŠÍ CHYBY V AEKO

## ZMĚNY V LPIS

- Změny v LPIS jsou účinné až následující den. Z tohoto důvodu není možné v jeden den provádět změny v LPIS a podávat ŽOD, ŽZZ nebo ŽOZ.
- Užívaná a podporovaná **zemědělská kultura** v LPIS je stanovena po celé sledované období, tj. do 31. prosince daného dotačního roku.
- Změny na DPB se závazkem v podopatření Biopásy - povinnost mít v LPIS tyto DPB evidované nejméně do 31. března, a to jako zemědělskou kulturu standardní orná půda.
- U Zatravňování orné půdy, je nutné v průběhu I. roku zařazení změnit u tohoto DPB zemědělskou kulturu z R na G nebo T (30 dnů od provedení změny).

## INTENZITA CHOVU HOSPODÁŘSKÝCH ZVÍŘAT

- Neplnění intenzity chovu hospodářských zvířat každý den v období od 1.6. do 30.9. (nejméně 0,3 VDJ/ha TTP, nejvýše 1,5 VDJ/ha ZP).
- Deklarace chovu koní – vyplnění a odeslání na SZIF v termínu do 31. 10. (2 kroky)



# EKOLOGICKÉ ZEMĚDĚLSTVÍ (EZ)

## ŽÁDOST O ZAŘAZENÍ

- společně s JŽ do 15. května
- na období 5 let
- minimální výměra pro zařazení je 0,5 ha v EZ nebo PO EZ (navýšení možné o max 35 % výměry zařazené v 1. roce, snížení o 25 % v případě pozbytí PDU)
- zařazují se celé DPB

## ŽÁDOST O DOTACI

- Každoročně v rámci JŽ
- Lze podat na kultury trvalý travní porost, standardní orná půda, travní porost, ovocný sad, vinice nebo chmelnice.

## ŽADATEL

- dodržuje pravidla podmíněnosti stanovená NV 73/2023 Sb.
- dodržuje podmínky minimálních požadavků pro použití hnojiv a POR, na DPB vedených v LPIS na žadatele
- hospodaří v souladu se zákonem o ekologickém zemědělství
- absolvuje povinné školení (1 x za závazek)

Povolen souběh konvenčního a ekologického zemědělství - podmínky souběhu jsou stanoveny evropskou legislativou (čl. 9 nařízení evropského parlamentu a rady (EU) 2018/ 848)



# EKOLOGICKÉ ZEMĚDĚLSTVÍ (EZ)

## Trvalý travní porost

## Orná půda

- Pěstování zeleniny, speciálních bylin a jahodníku
- Pěstování víceletých píceň
- Pěstování trav na semeno
- Pěstování ostatních plodin

## Pěstování travního porostu na orné půdě

## Trvalé kultury

- Intenzivní sady
- Ostatní sady
- Vinice
- Chmelnice

# DOTACE NA ZEMĚDĚLSKOU PŮDU S DRUHEM ZEMĚDĚLSKÉ KULTURY TRVALÝ TRAVNÍ POROST

Výše sazby v EUR/ha	
Přechodné období	Ekologická produkce
106	100

- Při souběhu s oblastmi, kde zvláštní právní předpis úplně zakazuje hnojit nebo zakazuje hnojit průmyslovými hnojivy, dochází k odpočtu ve výši 34 EUR/ha.

## KOMBINOVATELNOST

- s AEKO – Zatravňování orné půdy (platba se poskytne jen na AEKO)
- s AEKO – OETP (základ, MVLH/MVLN, HSLH/HSLN, PODM, Modrásek, Chřástal, SSTaV, MÚP, DBP, Platba na výsledek) - viz tabulka
- s ALS – silvopastevní (platba se poskytne na EZ i ALS)

## Kombinovatelnost s AEKO - OETP

TITUL	Snížená roční sazba dotace EUR/ha	TITUL	Snížená roční sazba dotace EUR/ha
ZÁKL	91	CHŘÁSTAL	162
MVLH/MVLN	98/136	SSTaV	330
HSLH/HSLN	120/135	MÚP	330
PODM	640	DBP	155
MODRÁSEK	135	Platba na výsledek	148



## DOTACE NA ZEMĚDĚLSKOU PŮDU S DRUHEM ZEMĚDĚLSKÉ KULTURY TRVALÝ TRAVNÍ POROST

### INTENZITA CHOVU HOSPODÁŘSKÝCH ZVÍŘAT

- min. intenzita hospodářských zvířat chovaných dle zákona o EZ činí 0,3 VDJ / 1 ha TTP (v období od 1. 6. do 30. 9.) s výjimkou:

1) výměry DPB zařazeného do titulu Trvale podmáčené a rašelinné louky, Ochrana modrásků a Ochrana chřástala polního (podle NV 80/2023 Sb. ), a

2) výměry DPB, který se nachází alespoň z 50 % v oblastech 1. a 2. zón CHKO, v MZCHÚ nebo v zónách soustředěné péče o přírodu v NP

- Podmínkou je provedení údržby travního porostu sečením nebo pastvou, ve stanovených termínech do 31. 7. a do 31. 10. ( vazba na NV PP)

- nově se započítávají i jelenovití (stáří nad 1 rok - koef. 0,30 VDJ) - *od 1.6.2023 kdy vznikla povinnost individuální evidence*

- Mulčování, obnova nebo přísev TTP v oblastech ZCHÚ, OP NP, Natura 2000 se souhlasem OOP.



# DOTACE NA ZEMĚDĚLSKOU PŮDU S DRUHEM ZEMĚDĚLSKÉ KULTURY STANDARDNÍ ORNÁ PŮDA

## PĚSTOVÁNÍ ZELENINY, SPECIÁLNÍCH BYLIN A JAHODNÍKU

- podpora je poskytována na vyjmenované druhy zeleniny a speciálních bylin (RZB) a jahodníku (RJ)
- možnost pěstování konzumních brambor
- **Zrušena podmínka pěstování 20 % ZNP po sklizni hlavní plodiny**
- **povinnost prokazování min. úrovně vlastní produkce na hektar plochy u převládajícího pěstovaného druhu pěstované plodiny podle výměry (stanovena min. výše referenční hodnoty)**
  - **elektronicky prostřednictvím povinnosti podle § 9 odst. 7 c) a odst. 8 zákona o hnojivech (do konce února na ÚKZÚZ), nebo**
  - **na SZIF kopií záznamu o výnosech podle § 9 odst. 7 c) zákona o hnojivech (do konce února)**

## KOMBINOVATELNOST

- s AEKO – Biopásy, Druhově bohaté pokrytí o.p., Ochrana čejky choch. (platba se poskytne jen na AEKO)
- s ALS – silvoorebný (platba EZ se poskytne jen na plochu s pěstovanými plodinami, nikoli na ochranný pás podél dřevin)

Standardní orná půda	Výše sazby v EUR/ha	
	PO	Ekol. produkce
RZB do 6 ha celkové výměry	680 <b>810</b>	660 <b>790</b>
RZB nad 6 ha celkové výměry	660 <b>780</b>	638 <b>760</b>
RJ	660 <b>780</b>	638 <b>760</b>

Při nesplnění podmínky prokázání produkce bude zachována následující výše sazby (EUR/ha):

PO	Ekol. produkce
<del>137</del> <b>148</b>	<del>120</del> <b>130</b>



## Pěstování víceletých píceň

- podpora je poskytována na vyjmenované druhy víceletých píceň (RVP)
- sklídit a odvézt produkci z DPB do 31.12. příslušného kalendářního roku; **nevztahuje se na DPB zařazený v LPIS do SEO/MEO (povoleno mulčování)**
- může po sklizni provést přepasení na DPB nebo jeho části, na který v příslušném kalendářním roce žádá o dotaci
- **uznané množitelské porosty víceletých píceň obdrží dotaci jako na pěstování ostatních plodin, PO – 343 EUR/ha, EZ – 246EUR/ha**

## Pěstování trav na semeno

- Pěstuje na celé ploše DPB nebo jeho části monokulturu množitelského porostu trav (podle vyhlášky č. 129/2012 Sb.)
- Neprovádí pastvu na DPB nebo jeho části, na který v příslušném kalendářním roce žádá o dotaci

## Pěstování ostatních plodin

- podpora není poskytována na vyjmenované druhy plodin (viz. příloha č. 7 a na víceleté píceň vyjmenované v příloze č. 6),
- **zrušena podmínka pěstování 20 % ZNP po sklizni hlavní plodiny**
- **povinnost prokazování min. úrovně vlastní produkce na hektar plochy u převládajícího pěstovaného druhu pěstované plodiny podle výměry (stanovena min. výše referenční hodnoty)**
  - **elektronicky prostřednictvím povinnosti podle § 9 odst. 7 c) a odst. 8 zákona o hnojivech (do konce února na ÚKZÚZ), nebo**
  - **na SZIF kopií záznamu o výnosech podle § 9 odst. 7 c) zákona o hnojivech (do konce února)**

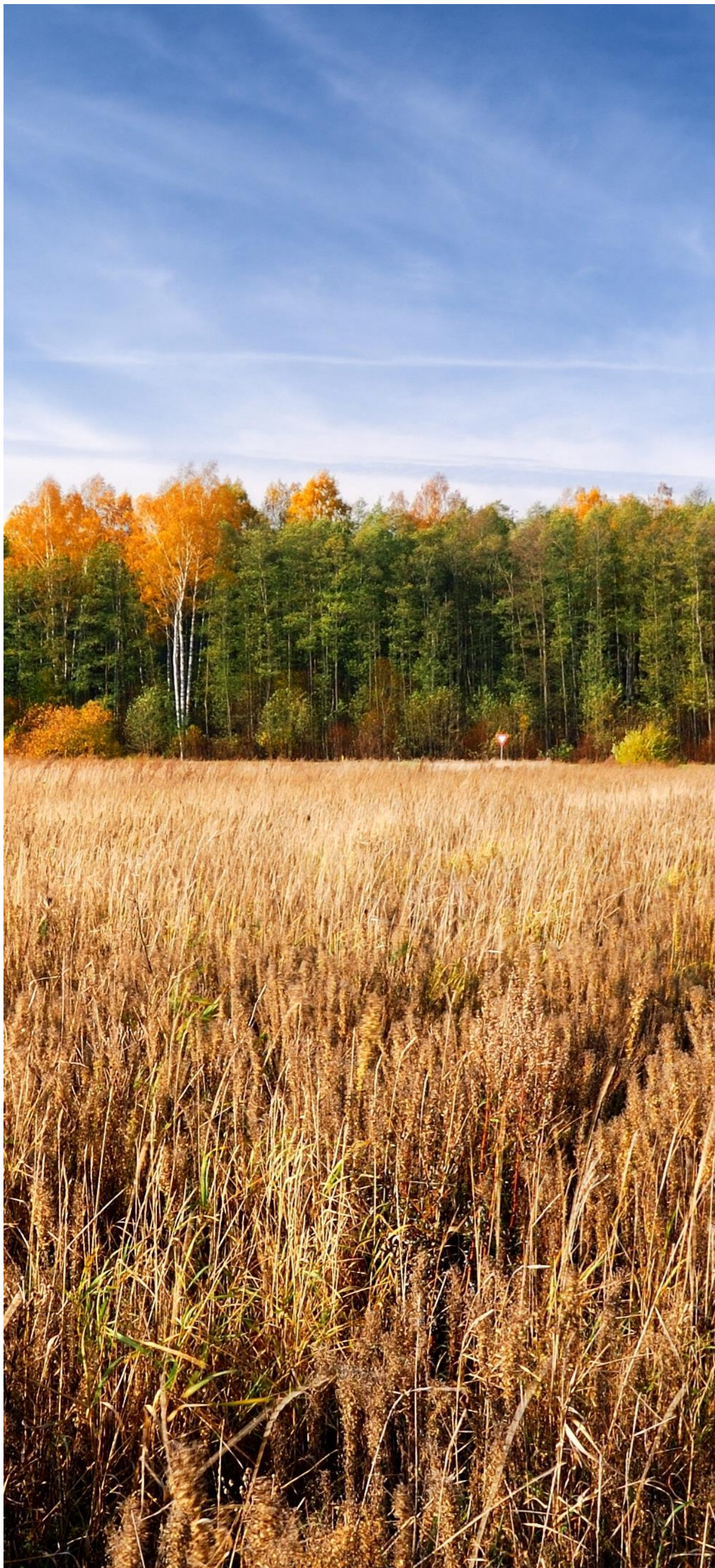
Standardní orná půda	Výše sazby v EUR/ha	
	Přechodné období	Ekologická produkce
Pěstování víceletých píceň	<del>137</del> <b>148</b>	<del>120</del> <b>130</b>
Pěstování trav na semeno	<del>137</del> <b>148</b>	<del>120</del> <b>130</b>
Pěstování ostatních plodin	<del>323</del> <b>343</b>	<del>239</del> <b>246</b>

Při nesplnění podmínky prokázání produkce u pěstování ostatních plodin bude zachována následující výše sazby (EUR/ha):

PO	Ekol. produkce
<del>137</del> <b>148</b>	<del>120</del> <b>130</b>

# PROKAZOVÁNÍ PRODUKCE NA ORNÉ PŮDĚ

	Plodina/skupina plodin	Minimální výnosy (t/ha)
1.	Obiloviny na zrno (kromě kukuřice na zrno a pohanky)	0,87
2.	Kukuřice na zrno	1,30
3.	Pohanka	0,46
<b>4.</b>	<b>Kukuřice na siláž</b>	<b>2,40</b>
<b>5.</b>	<b>Ostatní jednoleté pícniny v zelené hmotě</b>	<b>2,40</b>
<b>6.</b>	<b>Ostatní jednoleté pícniny v zelené hmotě na senáž</b>	<b>1,30</b>
7.	Luskoviny na zrno	0,54
8.	Okopaniny	4,34
9.	Olejníky (kromě slunečnice, sójy, řepky a řepice)	0,34
10.	Slunečnice	0,59
11.	Sója	0,58
12.	Řepka a řepice	0,59
13.	Léčivé, aromatické a kořeninové rostliny (kromě ostropestřce mariánského a jitrocele kopinatého)	0,19
<b>14.</b>	<b>Ostropestřec mariánský</b>	<b>0,30</b>
<b>15.</b>	<b>Jitrocel kopinatý</b>	<b>0,45</b>
16.	Čerstvá zeleniny (kromě níže uvedeného)	1,97
17.	Košťáloviny/brukvovité	1,43
18.	Listová/tonková zelenina	0,72
19.	Plodová zelenina	1,03
20.	Kořenová a hlízová zelenina (kromě mrkve)	4,17
21.	Mrkev	6,88
22.	Jahody	0,46



## DOTACE NA ZEMĚDĚLSKOU PŮDU S DRUHEM ZEMĚDĚLSKÉ KULTURY TRAVNÍ POROST

- poskytnutí dotace je podmíněno provedením stanovené údržby travního porostu sečením nebo pastvou, ve stanovených termínech do 31. 7. a do 31. 10. (vazba k NV PP)

Výše sazby v EUR/ha	
Přechodné období	Ekologická produkce
<del>+37</del> <b>+48</b>	<del>+20</del> <b>+30</b>

### KOMBINOVATELNOST

- s AEKO – Zatravňování orné půdy (platba se poskytne jen na AEKO)
- s ALS – silvoorební (platba EZ se poskytne jen na plochu s pěstovanými plodinami, nikoli na ochranný pás podél dřevin)



## DOTACE NA ZEMĚDĚLSKOU PŮDU S DRUHEM ZEMĚDĚLSKÉ KULTURY OVOCNÝ SAD, VINICE A CHMELNICE

Ovocný sad	Výše sazby v EUR/ha	
	Přechodné období	Ekologická produkce
Intenzivní sady	896	850
Ostatní sady	536	510

Ost. trvalé kultury	Výše sazby v EUR/ha	
	Přechodné období	Ekologická produkce
Vinice	900	847
Chmelnice	900	847
Doplňková platba pro vinice	<b>248</b>	

### INTENZIVNÍ SAD

- prokazování stanovených minimálních výnosů vlastní produkce u **převládajícího ovocného druhu** (stanovena min. výše referenční hodnoty)
  - doložit na SZIF nejpozději do 31. ledna následujícího kalendářního roku

### OSTATNÍ SAD

- prokazování stanovených minimálních výnosů vlastní produkce u převládajícího pěstovaného ovocného druhu (stanovena min. výše referenční hodnoty)
  - doložit na SZIF nejpozději do 31. ledna následujícího kalendářního roku

### VINICE

- **DOPLŇKOVÁ PLATBA PRO VINICE** - založit do 31. 10. v neozeleněném meziřadí porost z vybraných druhů lipnicovitých, bobovitých či jiných dvouděložných rostlin nebo směsí plodin, a dále ponechá porost v meziřadí minimálně do 31. 3. násled. kalendářního roku



# NEJČASTĚJŠÍ CHYBY V EZ

## INTENZITA CHOVU HOSPODÁŘSKÝCH ZVÍŘAT

- Neplnění intenzity chovu hospodářských zvířat každý den v období od 1.6. do 30.9. ve výši nejméně 0,3 VDJ/ha TTP
- Hospodářská zvířata musí být chována v režimu EZ
- Deklarace chovu koní – vyplnění a odeslání na SZIF v termínu do 31. 10. (2 kroky)

## PROKAZOVÁNÍ PRODUKCE

- Prokázat minimální úroveň vlastní produkce na hektar plochy podle přílohy NV EZ.
- Nahlásit případný zásah vyšší moci a mimořádné okolnosti do 15 dnů od doby, kdy tak žadatel mohl učinit, nikoliv až při podání odvolání či zahájení řízení o vratce.

# DOBŘÉ ŽIVOTNÍ PODMÍNKY ZVÍŘAT (DŽPZ)

- ZLEPŠENÍ STÁJOVÉHO PROSTŘEDÍ V CHOVU DOJENÉHO SKOTU - DOJNICE A TELATA DOJENÉHO SKOTU DO 2 MĚSÍCŮ VĚKU – I PRO CHOVATELE V REŽIMU EZ
- ZVĚTŠENÍ LEHACÍHO PROSTORU V CHOVU DOJNIC
- ZAJIŠTĚNÍ PŘÍSTUPU DO VÝBĚHU PRO KRÁVY STOJÍCÍ NA SUCHO
- ZLEPŠENÍ ŽIVOTNÍCH PODMÍNEK V CHOVU PRASAT - PRO PRASNIČKY
- ZLEPŠENÍ ŽIVOTNÍCH PODMÍNEK V CHOVU PRASAT - PRO PRASNICE
- ZVĚTŠENÍ PLOCHY PRO ODSTAVENÁ SELATA
- **Žadatel**
  - ke dni podání žádosti chová minimálně 5 VDJ dojnic evidovaných v ústřední evidenci nebo
  - ke dni podání žádosti chová minimálně 3 VDJ prasat evidovaných v ústřední evidenci
  - zvířata, která jsou předmětem dotace, musí být na hospodářství evidovaném v ústřední evidenci po celou dobu plnění podmínek na žadatele a uvedeném v žádosti o poskytnutí dotace (dále jen „hospodářství“)
- **Průřezové podmínky**
  - dodržování podmíněnosti
  - nedochází k týrání zvířat
  - období závazku od 1. 3. do 28. 2.
  - retenční období od 1. 6. do 28. 2.

# DOBŘÉ ŽIVOTNÍ PODMÍNKY ZVÍŘAT (DŽPZ)

## ZLEPŠENÍ STÁJOVÉHO PROSTŘEDÍ V CHOVU DOJENÉHO SKOTU - DOJNICE A TELATA DOJENÉHO SKOTU DO 2 MĚSÍCŮ VĚKU – I PRO CHOVATELEV REŽIMU EZ

Podmínky musí být plněny u všech dojníc a telat chovaných na uvedeném hospodářství

Ve stanoveném období **provádí** žadatel **dezinsekcí**

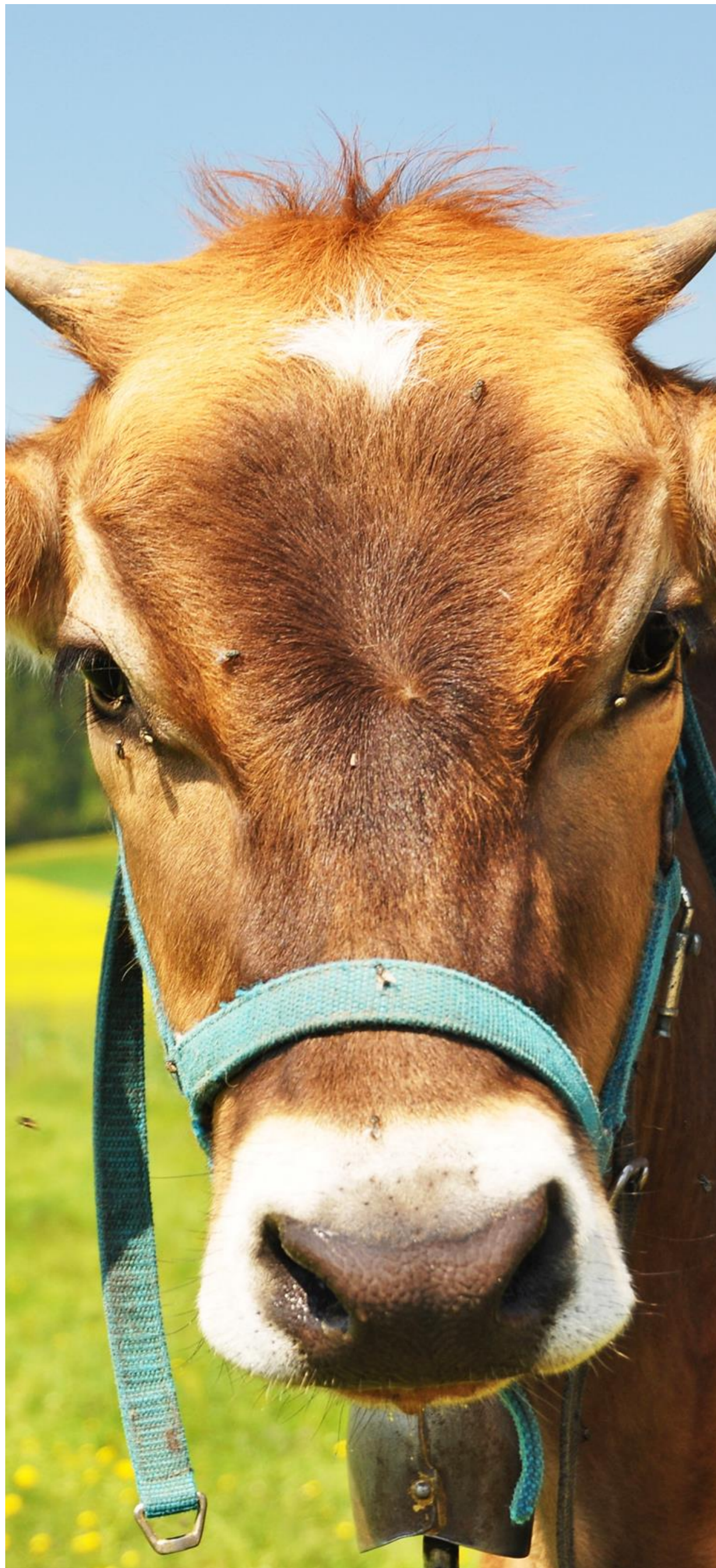
- **chemickou nebo biologickou metodou** (parazitické vosičky *Muscidifurax raptorellus*, *Spalangia cameroni* a rodu *Nasonia* nebo parazitické mouchy rodu *Ophyra*) ve stanoveném počtu aplikací; **není nutné uchovávat obaly od biologických přípravků**
- vedení evidence regulace nežádoucího hmyzu,
- **nastýlání slámou nebo separátem, s alkalizací přípravkem s obsahem vápence** tak, aby **výsledné pH nastlané podestýlky v hodnotě minimálně 8,5**; to neplatí, pokud se jedná o porodny, které jsou stavebně odděleny nebo pro způsobilá telata.
- **sankce za porušení podmínky uchovávání obalů od chemických materiálů, příp. doložení jejich likvidace pověřenou osobou podle je snížena z 30 na 20 %**

## ZVĚTŠENÍ LEHACÍHO PROSTORU V CHOVU DOJNIC

Minimální celková **plocha lehacího prostoru pro jednu dojnici navýšena o 15 %** oproti národní legislativě (vyhláška č. 208/2004 Sb.) :

- ve volném ustájení s boxovými loži
  - jednořadého uspořádání boxů 2,90 m<sup>2</sup>,
  - protilehlého uspořádání dvou řad boxů 2,60 m<sup>2</sup> a
  - kombiboxů 2,22 m<sup>2</sup>,
- ve volném ustájení ve skupinových kotcích s lehárnou 5,75 m<sup>2</sup>,
- ve volném ustájení v porodním kotci pro volné telení 10,35 m<sup>2</sup>.

**Nelze poskytnout dotaci, pokud došlo k navýšení počtu ustájených zvířat pro stáje s automatickým dojicím systémem**



## DOBŘE ŽIVOTNÍ PODMÍNKY ZVÍŘAT (DŽPZ)

### ZAJIŠTĚNÍ PŘÍSTUPU DO VÝBĚHU PRO KRÁVY STOJÍCÍ NA SUCHO

Žadatel na hospodářství zajistí suchostojným kravám přístup do výběhu po dobu nejméně 30 dní v období 60 dnů před otelením

- s přímou návazností na trvalý objekt a nepřetržitým přístupem
  - ohraničená venkovní plocha nebo DPB s minimálním rozměrem 5 m<sup>2</sup> na I suchostojnou krávu
  - provádí nastýlání nebo desinfekci paznehtů v lavážních vanách nebo rohožích
  - vede evidenci o pobytu suchostojných krav
- bez přímé návaznosti na trvalý objekt – do vzdálenosti nejvýše 500 m
  - ohraničená venkovní plocha nebo DPB s minimálním rozměrem 10 m<sup>2</sup> na I suchostojnou krávu
  - v období od 1. 6. do 31. 10.,
  - každodenní ranní přehánění suchostojných krav do výběhu a odpolední přehánění zpět do trvalého objektu, a to tak, aby pobyt suchostojných krav ve výběhu trval minimálně 8 hodin
  - zajistí příkrmování suchostojných krav ve výběhu
  - vede evidenci o pobytu suchostojných krav

V trvalém objektu žadatel zajistí přístup k drbadlům, min. I drbadlo na 50 kusů

**Sankce za porušení podmínky uchovávání obalů od přípravků na desinfekci paznehtů, příp. doložení jejich likvidace pověřenou osobou podle § 10 odst. 3 písm. d), je snížena z 30 na 20 %.**



# DOBŘE ŽIVOTNÍ PODMÍNKY ZVÍŘAT (DŽPZ)

## ZLEPŠENÍ ŽIVOTNÍCH PODMÍNEK V CHOVU PRASAT - PRO PRASNIČKY

Žadatel na každém z deklarovanych hospodářství plní následující podmínky:

- chová minimálně 1 velkou dobytčí jednotku prasniček,
- provádí individuální označení prasniček,
- provádí první zapuštění prasniček nejdříve ve věku 230 dnů; stáří prasničky se počítá ode dne následujícího po dni narození,
- vede evidenci o zapouštění,
- zasílá hlášení pro prasničky do databáze ústřední evidence.

## ZLEPŠENÍ ŽIVOTNÍCH PODMÍNEK V CHOVU PRASAT - PRO PRASNICE

Žadatel na každém z deklarovanych hospodářství plní následující podmínky:

- chová minimálně 3 velké dobytčí jednotky prasnic,
- provádí na porodnách prasnic v uvedených trvalých objektech na hospodářství, kde chová prasnice, účinnou dezinfekci v rámci jednorázového naskladnění a vyskladnění sekcí, které jsou stavebně odděleny (dále jen „turnusový provoz“), s následným ponecháním ustájovacího prostoru bez zvířat po dobu minimálně 24 hodin,
- zajistí provádění kontroly spárků prasnic po každém odstavu, v případě potřeby také jejich ošetření,
- vede evidenci o turnusovém provozu a o kontrole, případně ošetření spárků,
- zasílá hlášení pro prasnice do databáze ústřední evidence.



# DOBŘE ŽIVOTNÍ PODMÍNKY ZVÍŘAT (DŽPZ)

## ZVĚTŠENÍ PLOCHY PRO ODSTAVENÁ SELATA

Žadatel na každém z hospodářství plní následující podmínky:

- chová minimálně 1 velkou dobytčí jednotku odstavených selat; za porušení se nepovažuje snížení počtu velkých dobytčích jednotek, které trvá nejvýše 10 po sobě jdoucích kalendářních dnů,
- zajistí všem odstaveným selatům, plochu prostoru minimálně 0,24 m<sup>2</sup> na kus (20 % navýšení proti vyhlášce č. 208/2004 Sb.),
- označí jednotlivé prostory, ve kterých jsou chována odstavená selata,
- vede evidenci odstavených selat,
- zasílá hlášení pro odstavená selata do databáze ústřední evidence,
- zajistí odstaveným selatům v označených kotcích přístup k zavěšeným provazům z přírodních materiálů, které jim umožní etologické aktivity (na každých 15 kusů selat minimálně jeden provaz – konopný, jutový, lněný nebo kokosový s průměrem alespoň 8 mm)

# DOBŘE ŽIVOTNÍ PODMÍNKY ZVÍŘAT (DŽPZ)

Druh a kategorie hospodářských zvířat	Koeficient přepočtu na velké dobytčí jednotky (VDJ)
Skot nad 2 roky	1,00
Skot ve věku 6 měsíců do 2 let včetně	0,60
Skot do 6 měsíců	0,40
Prasničky a prasnice	0,50
Selata	0,03
Ostatní prasata	0,30

Titul	Sazba (EUR/VDJ)
Zlepšení stájového prostředí - dojnice a telata dojeného skotu do 2 měsíců věku	60
Zvětšení lehacího prostoru v chovu dojnic	16
Zajištění přístupu do výběhu pro krávy stojící na sucho	44
Zlepšení životních podmínek - prasničky	52
Zlepšení životních podmínek - prasnice	82
Zvětšení plochy pro odstavená selata	75



## NEJČASTĚJŠÍ CHYBY - DŽPZ

### PODOPATŘENÍ ZAMĚŘENÁ DO CHOVU DOJNIC A TELAT:

- u dojnice nebyla splněna podmínka včasnosti hlášení
- nedeklarování všech trvalých objektů, ve kterých jsou chovány dojnice
- žadatel má v ústřední evidenci evidováno více dojnic, než kolik je maximální kapacita hospodářství
- podmínky desinsekce nejsou plněny u telat do 2 měsíců věku, přestože jsou přítomna na deklarovaném hospodářství

### PODOPATŘENÍ ZAMĚŘENÁ DO CHOVU PRASAT:

- žadatel deklaroval do žádosti o XY kusů zvířat více, než kolik jich nahlásil v měsíčním hlášení o denních stavech prasat a nepodal změnovou žádost po konci retenčního období, aby snížil deklarované počty na reálné
- žadatel nezaslal do IZR všechna měsíční hlášení o denních stavech prasat

# ZVÝŠENÍ OBRANYSCHOPNOSTI V CHOVU PRASAT VAKCINACÍ

- Aktivní budování imunity proti stanoveným bakteriálním a virovým původcům onemocnění zvířat pomocí vakcín = prevence v chovech prasat (pro kategorie odstavená selata, prasata ve výkrmu, prasničky a prasnice) a snížení používání antimikrobik.

## Žadatel

- chovatel prasat s minimálně 3 VDJ prasat
- **také chovatel v režimu EZ**


## Podmínky

- ke dni podání žádosti musí být chovány min. 3 VDJ prasat
- dle imunizačního programu je stanoven pro daný chov seznam patogenů, proti kterým bude možné prasata vakcinovat; vzor imunizačního programu k vyplnění bude na stránkách SZIF
- vakcinuje se proti vyjmenovaným původcům infekčních onemocnění prasat během retenčního období (tj. od 1. 6. do konce února násl. kalendářního roku)
- podává se konečné hlášení – u podporovaných prasnic prováděna vakcinace proti stejnému patogenu před každým porodem, do konečného hlášení se toto zvíře hlásí pouze jednou

## Definice

- **Sele** = prase v období od narození do konce předvýkrmu, nejvýše však do konce 14. týdne věku.
- **Prase ve výkrmu** = prase v období od ukončení předvýkrmu, nejpozději však od začátku 15. týdne věku, do dne porážky (mimo prasniček a prasnic).
- **Prasnička** = dospělá samice prasete od stáří 5 měsíců do ukončení první březosti.
- **Prasnice** = dospělá samice prasete, u které proběhl alespoň 1 porod.

# ZVÝŠENÍ OBRANYSCHOPNOSTI V CHOVU PRASAT VAKCINACÍ – VZOR IMUNIZAČNÍHO PROGRAMU



**SZIF**  
Státní zemědělský intervenční fond

**Imunizační program - Zvýšení obranyschopnosti v chovu prasat vakcinací**

Ve Smečkách 33, 110 00 Praha 1  
tel: +420 222 871 871  
e-mail: info@szif.cz  
http://www.szif.cz

---

II (jednotný identifikátor žadatele)

1. Údaje o žadateli

1. Obchodní firma vč. právní formy podle OR: \_\_\_\_\_ 2. Identifikační číslo: \_\_\_\_\_ 3. PO/PO: \_\_\_\_\_ OSS: \_\_\_\_\_

4. Příjmení žadatele: \_\_\_\_\_ 5. Jméno žadatele: \_\_\_\_\_

2. Období imunizačního programu a pořadové číslo

Pořadové číslo imunizačního programu: \_\_\_\_\_

Období imunizačního programu\*: \_\_\_\_\_

Registrační číslo hospodářství:

Popis nepodporovaných vakcinací, vakcinace v rámci jiné dotace  ANO  NE

ESCHERICHIA COLI u kategorie prasníček a prasnic  ANO  NE

PARVOVIRÓZA A ČERVENKA u kategorie prasníček a prasnic  ANO  NE

PRRS u kategorie selat, prasat ve výkrmu, prasníček a prasnic  ANO  NE

Jiné  ANO  NE

Prasníčky:  CLOSTRIDIUM PERFRINGENS  CLOSTRIDIUM PERFRINGENS

CIRKOVIR PRASAT TYPU 2  CIRKOVIR PRASAT TYPU 2

GLAESSELLA (HAEMOPHILUS) PARASUIS  GLAESSELLA (HAEMOPHILUS) PARASUIS

BAKTERIE RODU MYCOPLASMA  BAKTERIE RODU MYCOPLASMA

ROTAVIRY  ROTAVIRY

BAKTERIE RODU LEPTOSPIRA  BAKTERIE RODU LEPTOSPIRA


VIRY CHŘÍPKY TYPU A  VIRY CHŘÍPKY TYPU A

Jiní původci infekčních onemocnění I.  Jiní původci infekčních onemocnění I.

Jiní původci infekčních onemocnění II.  Jiní původci infekčních onemocnění II.

Jiní původci infekčních onemocnění III.  Jiní původci infekčních onemocnění III.

\* Období od 1. srpna příslušného kalendářního roku, za který má být dotace poskytnuta, do posledního dne měsíce února následujícího kalendářního roku.  
\*\* Zaškrtněte prováděné vakcinace v jednotlivých kategoriích prasat.



**SZIF**  
Státní zemědělský intervenční fond

**Imunizační program - Zvýšení obranyschopnosti v chovu prasat vakcinací**

Ve Smečkách 33, 110 00 Praha 1  
tel: +420 222 871 871  
e-mail: info@szif.cz  
http://www.szif.cz

---

Selata:  ESCHERICHIA COLI vyvolávající podstavové průjmy  ACTINOBACILLUS PLEUROPNEUMONIAE

ESCHERICHIA COLI vyvolávající edémovou chorobu  LAWSONIA INTRACELLULARIS

CIRKOVIR PRASAT TYPU 2  Jiní původci infekčních onemocnění I.

BAKTERIE RODU MYCOPLASMA

LAWSONIA INTRACELLULARIS  Jiní původci infekčních onemocnění II.

ACTINOBACILLUS PLEUROPNEUMONIAE

Jiní původci infekčních onemocnění I.  Jiní původci infekčních onemocnění III.

Jiní původci infekčních onemocnění II.

Jiní původci infekčních onemocnění III.

3. Ošetřující veterinární lékař

Jméno ošetřujícího veterinárního lékaře: \_\_\_\_\_ Datum vystavení veterinárního potvrzení: \_\_\_\_\_

Podpis ošetřujícího veterinárního lékaře: \_\_\_\_\_ Razítko ošetřujícího veterinárního lékaře: \_\_\_\_\_

\* Období od 1. srpna příslušného kalendářního roku, za který má být dotace poskytnuta, do posledního dne měsíce února následujícího kalendářního roku.  
\*\* Zaškrtněte prováděné vakcinace v jednotlivých kategoriích prasat.



# ZVÝŠENÍ OBRANYSCHOPNOSTI V CHOVU PRASAT VAKCINACÍ

Prasničky		Prasnice		Selata		Prasata ve výkrmu	
patogen	Sazba (EUR/VDJ)	patogen	Sazba (EUR/VDJ)	patogen	Sazba (EUR/VDJ)	patogen	Sazba (EUR/VDJ)
Clostridium perfringens	13	Clostridium perfringens	15	E.coli (poodstavové průjmy)	25	Actinobacillus pleuropn.	7
Porcinní cirkovirus 2	8	Porcinní cirkovirus 2	6	E.coli (edémová choroba)	51	Lawsonia intracel.	5
Glasserova choroba	6	Glasserova choroba	4	Porcinní cirkovirus 2	47	Jiné infekční onemocnění	10
Mycoplasma spp.	5	Mycoplasma spp.	4	Mycoplasma spp.	29		
Rotaviry	1	Rotaviry	1	Lawsonia intracel.	50		
Leptospiróza	4	Leptospiróza	4	Actinobacillus pleuropn.	70		
Influenza	13	Influenza	10	Jiné infekční onemocnění	50		
Jiné infekční onemocnění	6	Jiné infekční onemocnění	7				

**Za způsobilé zvíře je považováno zvíře, u kterého byla ukončena kompletní vakcinace podle podmínek registrace podané vakcíny nebo podmínek použití nastavených výrobcem podané autogenní vakcíny**





# OBLASTI S PŘÍRODNÍMI OMEZENÍMI (ANC)

## VYMEZENÍ ANC

- Horské oblasti (H1 – H5)
- Ostatní oblasti (O1 – O3)
- Specifické oblasti (S)
- od roku 2018 beze změny

## ŽÁDOST O DOTACI

- Min. 1 ha z. p. v ANC (H+O+S)

## ŽADATEL

- aktivní zemědělec

## PODMÍNKY

- dodržování podmínek podmíněnosti
- provedení pastvy včetně likvidace nedopasků, nebo provedení seče s odklizením biomasy nebo mulčování v termínu nejpozději do 31. 8.

## FAREMNÍ SYSTÉMY

- Sazby jsou rozlišeny na 2 faremní systémy (FS), a to na základě výpočtu intenzity chovu hospodářských zvířat, nově se započítávají i jelenovití (stáří nad 1 rok - koef. 0,30 VDJ) - od 1.6.2023 kdy vznikla povinnost individuální evidence
- FS živočišná výroba ( $\geq 0,3$  VDJ ha z.p.)
- FS rostlinná výroba ( $< 0,3$  VDJ ha z.p.)



# OBLASTI S PŘÍRODNÍMI OMEZENÍMI (ANC)

Typ ANC	Výše dotace EUR/ha	
	FS převažující rostlinná výroba	FS převažující živočišná výroba
H1	91	216
H2	86	203
H3	60	143
H4	73	173
H5	55	130
O1	54	126
O2	42	99
O3	31	74
S	27	65

## DEGRESIVITA SAZEB:

na základě celkové výměry zemědělského podniku v oblastech H, O a S:

- výměra z.p. do 300 ha – plná výše platby
- výměra z.p. nad 300 ha do 500 ha – platba snižená o 10 %
- výměra z.p. nad 500 ha do 900 ha – platba snižená o 18 %
- výměra z.p. nad 900 ha do 1800 ha – platba snižená o 22 %
- výměra z.p. nad 1800 ha do 2500 ha – platba snižená o 27 %
- výměra z.p. nad 2 500 ha – platba snižená o 30 %



# OBLASTI NATURA 2000 NA ZEMĚDĚLSKÉ PŮDĚ

## ŽÁDOST O DOTACI

- Min 1 ha trvalého travního porostu na území I. zóny CHKO nebo národního parku

## PODMÍNKY PRO POSKYTNUTÍ PLATBY

- provedení pastvy včetně likvidace nedopasků, nebo provedení seče s odklizením biomasy v termínu nejpozději do 31. 8., mulčování pouze se ohlasem OOP
- Národní parky:
  - ke hnojení lze používat pouze hnůj nebo kompost; za aplikaci hnojiva se nepovažuje pastva zvířat
  - Platba se neposkytne v zastavěném a zastavitelném území obcí
- I. zóny CHKO
  - úplný zákaz používání hnojiv s výjimkou pastvy hospodářských zvířat

### Výše sazby v EUR/ha

území I. zón CHKO	95
území národního parku	56

# AGROLESNICKÉ SYSTÉMY (ALS)

## Ohlášení

- od 15. února do 15. května
- uvádí se nejvyšší předpokládaná výměra z.p., na které bude zakládán ALS

## Žádost o dotaci na založení

- do 30. 11. v roce, kdy byl ALS založen
- seznam DBP, vč. uvedení kultury (R, G, T)
- projekt vč. dokladů o původu dřevin
- souhlasná stanoviska a povolení OOP

*Pozn.: neuvádí se počty vysazovaných keřů, které jsou pouze doplňkovými dřevinami*

## Žádost o zařazení pro dotaci na péči

- spolu se žádostí o dotaci na založení
- na 5 kalendářních let (tj. od 1. 1. následujícího roku po založení ALS do 31. 12. pátého roku)

## Žádost o dotaci na péči

- společně s JŽ od 15. dubna do 15. května
- neleze podat v roce podání ohlášení; lze podat pouze na DPB, na které již byla podána žádost o zařazení pro dotaci na péči

**Žadatel:** Uživatelé půdy evidované v LPIS, minimum pro vstup 0,5 ha

ALS	Výše sazby v EUR/ha
založení ALS	4 353
následná péče po dobu 5 let od založení	754

# AGROLESNICKÉ SYSTÉMY (ALS)

## • Souhlasná stanoviska a povolení OOP

- vydávání souhlasných stanovisek v oblastech Natura 2000, reflektuje postup OOP – posuzuje se především významnost vlivu záměru založení agrolesnického systému podle § 45i ZOPK, následně v případě potřeby souhlasy v EVL či ptačí oblasti.
- povolení pro záměrné šíření nepůvodních dřevin; za nepůvodní dřeviny se považují jírovec maďal, kaštanovník jedlý, líska turecká, jasan zimnář a ořešák černý.
- povolení pro záměrné šíření křížence mimo zastavěnou oblast; za křížence dřevin vyžadující povolení OOP se považují ořešák - kříženec (*Juglans nigra* × *J. regia*) a geograficky nepůvodní topoly a jejich kříženci vč. kříženců s druhy původními.

# AGROLESNICKÉ SYSTÉMY (ALS)

## ● Silvoorebný systém (R, G)

### **Vybrané podmínky**

- liniová výsadba
- šířka ochranných pásů dřevin 1 – 6 m; **ochranný pás nesmí svoji délkou přiléhat k hranici DPB**
- rozestupy mezi těmito pásy 10 – 100 m
- možnost zápočtu těchto pásů do neprodukčních ploch - ochranný pás dřevin

## ● Silvopastevní systém (T)

### **Vybrané podmínky**

- roztroušená výsadba – dřeviny rovnoměrně rozptýleny po DPB
- mohou vytvořit skupinu – viz metodika, nejvýše 1 skupina/DPB
- možnost započíst dřeviny (15 ks), které na DPB byly před výsadbou ALS

**Výsadba:** 100 ks/ha – seznam dřevin, více jak 50 % druhy lesních dřevin, max. 40 % jednoho druhu dřeviny; **doplnění seznamu ovocných dřevin (doplňeny dřeviny, které jsou pěstovány jako lesní dřevina a zároveň mohou být pěstovány jako kultivary ovocných dřevin); na jednom DPB je možné vysadit dřevinu pouze jako lesní nebo pouze jako ovocnou, nikoli současně obě varianty; u vybraných dřevin doplněna možnost doložit původ sadebního materiálu rostlinolékařským pasem**

**Péče po dobu 5 let,** min. 75 ks/ha, provádění řezů, zajištění ochrany dřevin

# AGROLESNICKÉ SYSTÉMY (ALS)

## SILVOOREBNÝ (R, G)

### Kombinovatelnost

- s AEKO – IPZJB, Meziplodiny
- s EZ – RZB, ROP, Pěstování trav a víceletých pícnin (platba se poskytne jen na plochu s pěstovanými plodinami, nikoli na ochranný pás podél dřevin)

## SILVOPASTEVNÍ (T)

### Kombinovatelnost

- s AEKO – OETP (ZÁKL)
- s EZ – Trvalý travní porost (platba se poskytne na ALS i EZ/AEKO)



Zdroj: A. Martiník, MENDELU



# NEJČASTĚJŠÍ PROBLÉMY V ALS



Zdroj: A. Martiník, MENDELU



## DPB NENÍ PŘED ZALOŽENÍM ALS PŘIPRAVEN PO ADMINISTRATIVNĚ – ORGANIZAČNÍ STRÁNCE

- část parcel DPB není ve vlastnictví uživatele a vlastník nechce na těchto parcelách stromy (*podle tvaru a velikosti DPB je nutné takový DPB vhodně rozdělit a dřeviny vysadit pouze tam, kde to půjde*)
- nejsou zaevidovány stávající krajinné prvky, problém především na TTP při započítávání stávajících dřevin
- nejsou „odkresleny“ části DPB, které nejsou zemědělsky užívány
- průběh hranice DPB dlouhodobě neodpovídá ortofotomapě a hranici je nutné aktualizovat

## SOUHLASNÁ STANOVISKA, POVOLENÍ, VÝJIMKA OOP

- Zejména u žadatelů hospodařících v prioritních oblastech problém s výsadbou 100 ks na hektar. V některých případech byla upravena druhová skladba dřevin, případně vhodně rozdělen DPB, aby nebyl ohrožen předmět ochrany

## DOKLADY SADEBNÍHO MATERIÁLU

- V případě některých druhů lesních dřevin není dostatek uznaných zdrojů a k dřevině nelze vydat průvodní list. U vybraných druhů dřevin bude jako doklad o původu uznán rostlinolékařský pas (součást návrhu novely NV)





# ZALESNĚNÍ ZEMĚDĚLSKÉ PŮDY (ZZP)

- Založení porostu (ohlášení do 15. 5., žádost o dotaci do 30. 11.)
- Péče o založený porost - po dobu 5 let (žádost do 15. 5.)
- Náhrada za ukončení zemědělské výroby - po dobu 10 let (žádost do 15. 5.)
- **Žadatel:**
  - Soukromí a veřejní vlastníci, nájemci, pachtýři a vypůjčitelé půdy a jejich sdružení a spolky.
  - Na státní půdě podpora poskytnuta pouze soukromému subjektu nebo obci.
  - Podpora na zalesnění pozemků, jejímž vlastníkem jsou veřejné orgány, kryje pouze náklady na založení lesního porostu.
  - **V žádosti o poskytnutí dotace na založení se nedeklarují pozemky dle KN se založeným porostem, ale DPB; pozemky dle KN jsou identifikovány v projektu**

# ZALESNĚNÍ ZEMĚDĚLSKÉ PŮDY (ZZP)

## Založení lesního porostu

- Na vymezené zemědělské půdě vhodné k zalesnění (vrstva v LPIS)
- Podle projektu na zalesnění stanovištně vhodnými druhy dřevin na základě typologie zalesňovaných půd v souladu s národní legislativou
- Projekt na zalesnění je podmíněn schválením odborného lesního hospodáře
- Minimální výměra zalesňované zemědělské půdy je 0,5 ha, nejde-li o plochu navazující na stávající PUPFL
- Pozemek musí být převeden do PUPFL
- Počet životaschopných jedinců tvoří alespoň 90 % minimálního počtu / 1 ha do 14. května roku po založení
- Počet životaschopných jedinců tvoří alespoň 80 % minimálního počtu / 1 ha po dobu 5 let v průběhu péče
- Zalesněná plocha je způsobilá pro poskytnutí přímé platby

	EUR/ha	
<b>Založení lesního porostu</b>	jedle, borovice, buk, dub, lípa, douglaska	3 879
	ostatní dřeviny	2 923
<b>Péče o založený porost</b>		643
<b>Náhrada za ukončení zem. výroby</b>	Kultury R, V, C, S, školka, P nebo jiná trvalá kultura	459
	T, U, G nebo jiná kultura	190



**DĚKUJI ZA POZORNOST**

**David Kuna**

[david.kuna@mze.gov.cz](mailto:david.kuna@mze.gov.cz)

Fotografie použité na základě licence od Shutterstock.com, EK a archiv MZe