

PROGRAM ROZVOJE VENKOVA 2014–2020



MINISTERSTVO ZEMĚDĚLSTVÍ

17. KOLO PŘÍJMU ŽÁDOSTÍ Z PROGRAMU ROZVOJE VENKOVA 2014–2020



EVROPSKÁ UNIE

Evropský zemědělský fond pro rozvoj venkova

Evropa investuje do venkovských oblastí

Program rozvoje venkova



OBSAH

- **VÝZVA**
- **STRUKTURA PROVÁDĚCÍCH PŘEDPISŮ**
- **OBECNÉ PODMÍNKY**
- **17. KOLO PŘÍJMU ŽÁDOSTÍ PRV**
 - I.1.1 VZDĚLÁVACÍ AKCE
 - I.2.1 INFORMAČNÍ AKCE

VYHLÁŠENÁ VÝZVA

**PŘÍJEM ŽÁDOSTÍ OD 30. 4. 2024 OD 8:00 HODIN DO 21. 5. 2024
DO 18:00 HODIN**

17. kolo PRV 2014 - 2020

OPERACE

I.1.1 Vzdělávací akce

I.2.1 Informační akce

Alokace 140 mil. Kč



STRUKTURA PROVÁDĚCÍCH PŘEDPISŮ

➤ PŘEDPISY ZVEŘEJNĚNY NA INTERNETOVÝCH STRÁNKÁCH WWW.EAGRI.CZ A WWW.SZIF.CZ

➤ Programový dokument:

- Program rozvoje venkova na období 2014 – 2020

➤ Pravidla, kterými se stanovují podmínky pro poskytování dotace

- Obecné podmínky
- Specifické podmínky

➤ Příručky a metodiky

- Příručka pro zadávání zakázek
- Metodika hodnocení finančního zdraví
- Příručka pro publicitu

OBECNÉ PODMÍNKY



ZPŮSOB KOMUNIKACE SZIF S ŽADATELEM

- administraci provádí SZIF - Státní zemědělský intervenční fond
- komunikace se SZIF - **datová schránka (DS) a Portál farmáře**
 - okamžik doručení = čas přihlášení do DS osoby s oprávněním k přístupu k dokumentu, případně 10. den od dodání dokumentu do DS, pokud se do té doby oprávněná osoba nepřihlásí
 - po doručení do DS jsou dokumenty publikovány na Portálu farmáře (pro žadatele bez DS je Portál stále jedinou komunikační platformou), kde je žadatel informován o stavu administrace

OBEČNÁ USTANOVENÍ

- o poskytnutí dotace rozhoduje SZIF
- žadatel/příjemce dotace zabezpečuje financování realizace projektu nejprve z vlastních zdrojů
- před podpisem Dohody není na dotaci právní nárok
- kontaktním místem je příslušný RO SZIF podle sídla nebo místa trvalého pobytu žadatele
- SZIF může kontaktní místo změnit (informuje žadatele)
- za plnění podmínek odpovídá výhradně žadatel (kontrola zpracovatelských firem a smluv!)
- součinnost při kontrolách a dokládání plnění podmínek
- při nesplnění podmínek – snížení částky dotace (1–100 % částky dotace, nedotování výdaje)

OBEČNÁ USTANOVENÍ

- projekt plní účel a rozsah operace/záměru
- realizace v souladu s platnými právními předpisy
- žadatel/příjemce dotace musí splňovat definici žadatele/příjemce dotace
- realizace projektu včetně úhrady výdajů a předložení ŽOP nejpozději do 30. 6. 2025
- předmět projektu musí být ve výhradním vlastnictví žadatele, smí být provozován pouze žadatelem
- výdaje financované z PRV nesmějí být současně financovány z jiných projektů PRV ani formou příspěvků ze strukturálních fondů, z Fondu soudržnosti nebo jiného finančního nástroje Unie, v případě investic může žadatel současně využít PGRLF při zachování max. možné míry dotace
- žadatel nesmí mít dluh vůči FÚ ani být v likvidaci

OBEČNÁ USTANOVENÍ

- žadatel nebyl v posledních 5 letech před podpisem Dohody odsouzen za spáchání trestného činu dotačního podvodu, poškození finančních zájmů EU, týrání zvířat, chovu zvířat v nevhodných podmínkách
- žadateli nebyla SZPI v období tří let před příjmem žádosti do konce lhůty vázanosti projektu uložena sankce za falšování vína 100 tis. Kč a více
- zápis v Evidenci skutečných majitelů
- pokud je žadatelem PO, jejímž skutečným majitelem je veřejný funkcionář, dotace se neposkytne
- dotace se neposkytne osobám na sankčním seznamu
- obecně zákaz střetu zájmů

OBEČNÁ USTANOVENÍ

- povinnost poskytovat požadované informace a dokladovat svoji činnost
- povinnost uchovávat veškeré doklady po dobu nejméně 10 let od proplacení
- povinná publicita
- údaje z žádostí budou zveřejněny dva roky od data prvního zveřejnění
- poskytování dat pro monitoring projektu

ŽÁDOST O DOTACI

- o odeslání přes Portál farmáře
- o seznam doporučených ŽOD bude zveřejněn do 4.6.2024, nedoporučené ŽOD se už dále neadministrují, proces pro ně končí
- o doložení příloh do **8.10.2024, do 18:00 hodin**
- o výzvy k odstranění nedostatků nejpozději do **11.2.2025**, odstranění nedostatků do **21 kalendářních dnů** od doručení, u dodatečného doplňování do **14 dnů**
- o v případě schválení podpis Dohody

ZPŮSOBILÉ VÝDAJE

princíp 3 E

- a) hospodárnost (kvalita za nejlvýhodnější cenu)
- b) efektivnost (nejlepší výkon za rozumnou cenu)
- c) účelnost (optimální dosažení cílů projektu, operace)

platba bezhotovostně, pouze z vlastního účtu žadatele

hotovostní platba pouze do 100 tis. Kč na projekt

způsobilé výdaje:

- jednotkové náklady
- dodavatelské faktury (u investičních výdajů) maximálně však do výše stanovených limitů

vznik investičních výdajů po podání ŽOD, akce lze realizovat od doporučení ŽOD

nelze dotovat použitý majetek, DPH u plátců

ZADÁVÁNÍ ZAKÁZEK

- Zadavatel podle § 4, odst. 1 až 3 ZZVZ, postupuje podle zákona, ostatní v souladu s Příručkou pro zadávání zakázek
- Zákaz diskriminace, rovné zacházení, transparentnost, přiměřenost
- Dodavatel nesmí být osobou vedenou na sankčním seznamu
- Do 100 000 Kč bez DPH – přímý nákup
- Do 500 000 Kč bez DPH – „malý“ cenový marketing – výběr min. ze 3 nezávislých nabídek (nabídky nebo printscreeny int. stránek, zpracovaná tabulka) – předkládá se k ŽOP
- Od 500 000 Kč bez DPH do 2 000 000 Kč bez DPH – „velký“ cenový marketing - výběr min. ze 3 nezávislých nabídek (nabídky nebo printscreeny int. stránek, zpracovaná tabulka) – předkládá se jako příloha po ŽOD
- Od 2 000 000 Kč bez DPH – postup dle ZZVZ (dotovaný zadavatel)

PROVÁDĚNÍ ZMĚN

- obecná povinnost oznamovat změny projektu
- na schválení změny není právní nárok
- oznámení přes Portál farmáře, i po změně musí být plněny cíle a účel projektu a podmínky Pravidel
- první ohlášení změny možné až po podpisu Dohody, do té doby v rámci doplňování ŽOD
- v jednom okamžiku lze řešit pouze jedno hlášení o změnách
- změny podléhající předchozímu schválení SZIF - změna příjemce dotace/vlastnictví předmětu dotace, místa realizace projektu, dodavatele zakázky
- ostatní změny (změny v investici) lze hlásit až po realizaci projektu, SZIF se k nim vyjádří, ale nemusí je schválit – riziko žadatele! (doporučení – hlásit všechny podstatné změny s předstihem)

ŽÁDOST O PLATBU

- příjemce dotace je povinen podat Žádost o platbu nejpozději v termínu uvedeném v Dohodě
- pokud bude změna oznámena nebo Žádost o platbu předložena ve lhůtě:
 - do 14 kalendářních dnů po uplynutí tohoto termínu → sankce 1 %
 - přesahující 14 kalendářních dnů po uplynutí tohoto termínu a zároveň nejpozději do 30. 6. 2025 → sankce 10 %
- pokud nebudou ze strany SZIF zjištěny nedostatky, bude schváleno proplacení dotace do 18 týdnů od zaregistrování Žádosti o platbu
- proplacení do 21 kalendářních dnů od okamžiku jeho schválení

POSTUPY PRO PŘEZKUM PŘI NEPLNĚNÍ PODMÍNEK PRAVIDEL

Před podpisem Dohody

- žadatel se může do 21 kalendářních dnů písemně obrátit s žádostí o přezkum na Přezkumnou komisi Ministerstva zemědělství

Po podpisu Dohody

- žadatel se může písemně obrátit s žádostí o přezkum na Přezkumnou komisi Ministerstva zemědělství, nebo
- může podat návrh na zahájení sporného řízení (§ 141 zákona č. 500/2004 Sb., správní řád)

Po proplacení dotace probíhá správní řízení o vrácení dotace.

V jakékoli fázi administrace může žadatel/příjemce dotace požádat o výjimku z Pravidel pro žadatele – o výjimce rozhoduje ministr zemědělství.

ZPŮSOB EVIDENCE POSKYTNUTÉ DOTACE

- Povinnost evidovat a archivovat veškeré doklady týkající se poskytnuté dotace (týká se investičních výdajů):
 - v souladu se zákonem o účetnictví
 - v souladu se zákonem o daních z příjmů
 - v souladu se zákonem o DPH
- veškeré doklady týkající se poskytnuté dotace musí být správné, úplné, průkazné, srozumitelné a průběžně písemně chronologicky vedené způsobem zaručujícím jejich trvalost
- vedení záznamu o předmětu dotace (investice) v evidenci majetku zejména prostřednictvím inventární karty majetku

SNÍŽENÍ ČÁSTKY DOTACE

- za každou podmínkou, která stanovuje povinnost, je uvedena kategorie sankce za porušení/nedodržení této povinnosti, a to příslušným písmenem, platí dominance a nekumulace sankcí
- A: snížení dotace o 1 %
- B: snížení dotace o 10 %
- C: snížení dotace o 100 %
- D: uložení nápravného opatření ze strany SZIF
- P: snížení dotace o 50 % částky dotace
- je možné provést zápočet neoprávněně vyplacené částky
- finanční opravy pro chybně provedené zadávací nebo výběrové řízení

SPECIFICKÉ PODMÍNKY





M01 PŘEDÁVÁNÍ ZNALOSTÍ A INFORMAČNÍ AKCE

I.1.1 Vzdělávací akce

I.2.1 Informační akce

ALOKACE

PRO I.1.1 – 40 MIL. KČ

PRO I.2.1 – 100 MIL. KČ

HLAVNÍ ZMĚNY OPROTI 16. KOLU

- Navýšení míry dotace na investiční výdaje pro demonstrační činnosti:
 - **100 % pro výzkumné instituce/subjekty**
 - **80 % pro ostatní subjekty**





KDO MŮŽE O DOTACI POŽÁDAT

- Subjekt akreditovaný MZe pro provádění vzdělávacích/informačních akcí
- Subjekt pověřený MZe ke konání základních kurzů pro nakládání s přípravky a používání přípravků na ochranu rostlin
- Subjekt akreditovaný MZe k realizaci kurzu pro výkon obecných zemědělských činností
- Subjekt vedený v Registru poradců akreditovaných MZe
- Demonstrační farma vedená na seznamu MZe

AKREDITACE VZDĚLÁVACÍHO SUBJEKTU

- před každým kolem příjmu se mohou vzdělávací subjekty akreditovat
- akreditaci provádí odbor I3I30 MZe - Odbor precizního zemědělství, výzkumu a vzdělávání
- aktuálně běží příjem žádostí o akreditaci **do 26. 4. 2024**, podrobné podmínky a další informace jsou uvedeny na www.eagri.cz/prv → opatření → M0I Předávání znalostí a informační akce → Aktuality
- Akreditovat se nemusí:
 - subjekt pověřený MZe ke konání základních kurzů pro nakládání s přípravky a používání přípravků na ochranu rostlin nebo je akreditován k realizaci kurzu pro výkon obecných zemědělských činností
 - subjekt vedený v Registru poradců akreditovaných Ministerstvem zemědělství
 - subjekt vedený v seznamu vybraných demonstračních farem v rámci dotačního programu 9.F.m.

PODMÍNKY AKREDITACE VZDĚLÁVACÍHO SUBJEKTU

- 1) Vzdělávací subjekt je PO nebo FO, zajišťující vzdělávací/informační akce a má k této činnosti dostatečné zkušenosti a příslušné kapacity v podobě kvalifikovaných zaměstnanců a jejich pravidelné odborné přípravy.
- 2) Subjekt poskytuje vzdělávání v oblasti zemědělství, potravinářství nebo lesnictví.
- 3) Subjekt musí být aktivní již před podáním žádosti o akreditaci (alespoň 3 roky) a jeho vzdělávací/informační akce byly zaměřeny na resortní problematiku.
- 4) Subjekt bude připravovat vzdělávací/informační akce v součinnosti s garantem. Garant bude odpovědný za to, že vzdělávací/informační akce budou splňovat podmínky vzdělávání dospělých.
- 5) Subjekt musí prokázat, že dokáže personálně zabezpečit vzdělávací/informační akce prostřednictvím lektorů - odborníků v oboru vzdělávací/informační akce, kteří jsou sami pravidelně vzděláváni.

ÚČASTNÍKEM AKCE MŮŽE BÝT

- zemědělský podnikatel nebo jeho zaměstnanec
- výrobce potravin/krmiv nebo jeho zaměstnanec
- vlastník zemědělské a lesní půdy nebo osoba hospodařící v lesích, nebo jejich zaměstnanec
- jiný hospodářský subjekt, jenž je MSP působící ve venkovských oblastech
- v případě zemědělského podnikatele (FO) může být účastníkem i spolupracující osoba, která se na hospodaření zemědělského podnikatele podílí



MIN. VÝDAJE, ZE
KTERÝCH JE
STANOVENA
DOTACE, NA 1
PROJEKT:

50 TIS. KČ

MAX. VÝDAJE, ZE
KTERÝCH JE
STANOVENA
DOTACE, NA 1
PROJEKT:

**1 MIL. KČ
bez investic**

**5 MIL. KČ
s investicemi**

VÝŠE DOTACE

NEINVESTIČNÍ VÝDAJE

- **100 %** výdajů, ze kterých je stanovena dotace

INVESTIČNÍ VÝDAJE

- **100 %** výdajů, ze kterých je stanovena dotace, pro **VÝZKUMNÉ INSTITUCE/SUBJEKTY**
- **80 %** výdajů, ze kterých je stanovena dotace, pro **OSTATNÍ SUBJEKTY**

NA CO LZE DOTACI POSKYTNOUT?

- **VÝDAJE NA AKCE FORMOU SEMINÁŘE/PŘEDNÁŠKY/KURZU APOD.**
PROKAZOVÁNY JEDNOTKOVÝMI NÁKLADY
- **VÝDAJE NA AKCE SPOJENÉ S POŘÁDÁNÍM EXKURZE (S VÝJEZDEM)**
PROKAZOVÁNY JEDNOTKOVÝMI NÁKLADY
- **VÝDAJE NA AKCE SPOJENÉ S DEMONSTRAČNÍMI ČINNOSTMI**
(POUZE V PŘÍPADĚ OPERACE **I.2.1, A TO JEN PRO ZÁMĚRY A), E)**)
INVESTIČNÍ VÝDAJE NA STROJE A ZAŘÍZENÍ PRECIZNÍHO ZEMĚDĚLSTVÍ
PROKAZOVÁNÍ BUDE PROBÍHAT NA ZÁKLADĚ DOLOŽENÍ SKUTEČNĚ VYNALOŽENÝCH VÝDAJŮ (NAPŘ. FAKTURAMI).



VYBRANÉ PODMÍNKY

- Projekt se nevztahuje na akce, které tvoří součást běžných programů nebo systémů středního a vyššího vzdělávání
- V případě, že jsou součástí projektu **investiční výdaje**, musí žadatel za všechny akce v rámci jednoho projektu vykázat minimálně následující počet účastníků, a to prezenční formou informační akce:
 - **40** způsobilých účastníků v případě, že výše způsobilých výdajů, ze kterých je stanovena dotace je nižší než **1 000 000 Kč**
 - **80** způsobilých účastníků v případě, že výše způsobilých výdajů, ze kterých je stanovena dotace je rovna nebo je vyšší než **1 000 000 Kč a nižší než 3 000 000 Kč**
 - **120** způsobilých účastníků v případě, že výše způsobilých výdajů, ze kterých je stanovena dotace je rovna nebo je vyšší než **3 000 000 Kč**
- V případě, že jsou součástí projektu investiční výdaje, trvá lhůta **vázanosti projektu na účel 5 let** od data převedení dotace na účet příjemce dotace, C. Tzn., že žadatel je povinen využívat investice, které jsou předmětem projektu, k demonstračním akcím **po celou dobu lhůty vázanosti na účel** – tyto mohou být součástí dalších projektů na informační akce financované z EZFRV.
- alespoň **jednou ročně zrealizovat demonstrační akci minimálně pro 20 účastníků** po celou dobu vázanosti projektu na účel (tj. v případě, že součástí projektu jsou investiční výdaje), tuto akci musí v souladu s Pravidly zveřejnit v Aplikaci Vzdělávací akce PRV a zároveň doložit fotodokumentaci z akce/akcí, včetně prezenční listiny

ZVÝHODNĚNÍ V RÁMCI PREFERENČNÍCH KRITÉRIÍ

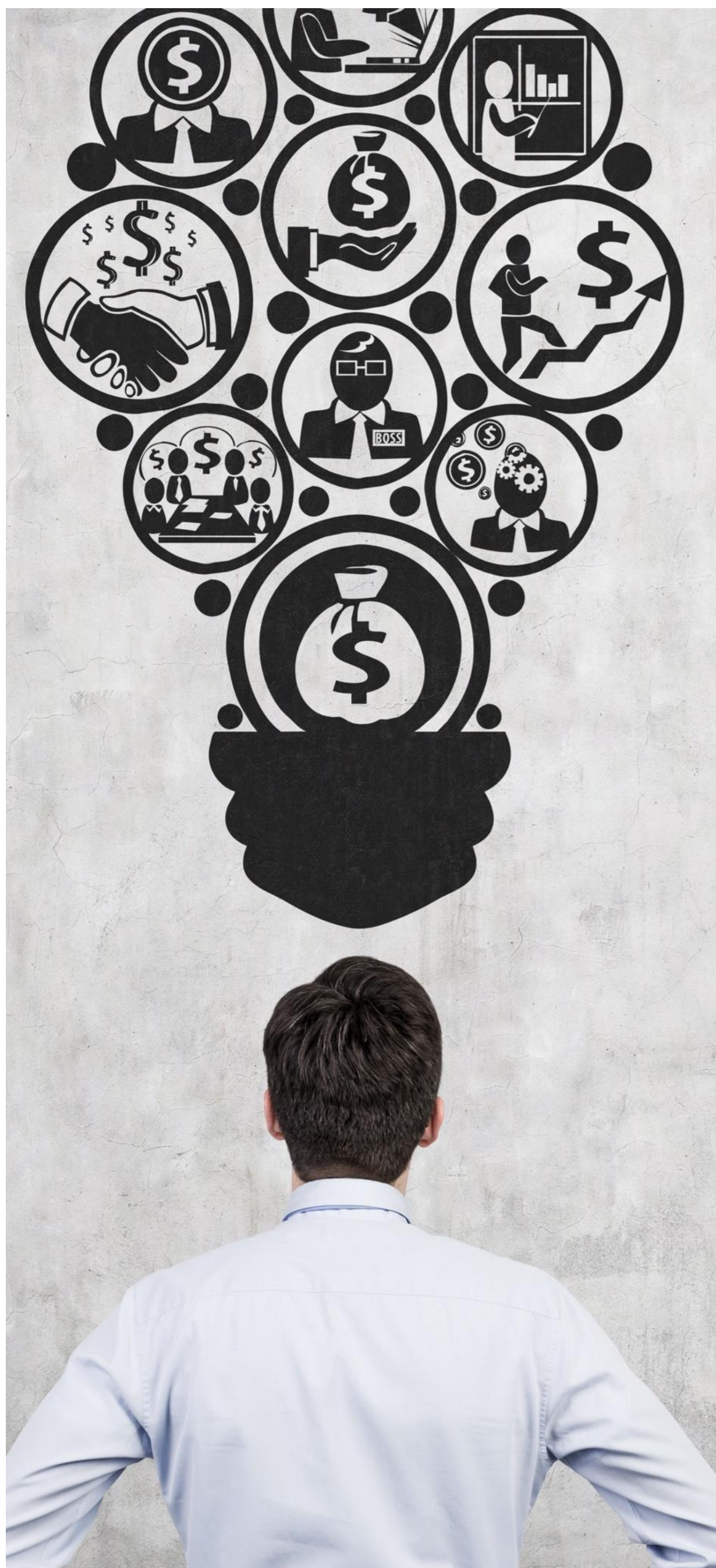
Preference

➤ Pro 1.1.1 a 1.2.1

- Projekt se realizuje ve 3 a více krajích
- Akce zaměřeny na inovace v zemědělství, potravinářství, lesnictví
- Členská základna žadatele
- Akce zaměřeny na digitální technologie nebo na adaptaci na změnu klimatu

➤ Jen pro 1.1.1

- Aktivační metody výuky



NEJČASTĚJŠÍ CHYBY V ŽÁDOSTECH

Nedostačující popis projektu

- projekt je nutné dostatečně popsat nejen v rámci jeho zařazení do záměru, ale také, co se týče specifických témat, která se týkají preferenčních kritérií.
- vyhodnocení kritérií probíhá na základě uvedeného popisu na straně B2 ve formuláři Žádosti o dotaci.
- body za preferenční kritéria - musí být specificky zaměřené všechny akce

Termíny akcí vzhledem k Žádosti o Platbu

- v 17. kole příjmu žádostí už neplatí podmínka 12 měsíců od podpisu Dohody
- akce mohou být realizovány od doporučení Žádosti o dotaci, nejpozději však do **30. 6. 2025**



NEJČASTĚJŠÍ CHYBY V ŽÁDOSTECH

Lektoři bez akreditace

- lektoři musejí být na seznamu schválených lektorů vzdělávacího subjektu (žadatele)
- nahrazení lektora - zažádat na MZe o jeho doplnění do seznamu

Další chyby

- u typu beneficianta „spolupracující osoba, která se podílí na hospodaření zemědělského podnikatele, v případě zemědělského podnikatele – fyzické osoby“ je často uveden beneficiant právnická osoba (musí být FO)
- jeden účastník se nemůže v rámci jednoho projektu zúčastnit více akcí se stejnou náplní akce
- sjednocení prezenčních listin s aplikací Vzdělávací akce PRV na eAGRI



NEJČASTĚJŠÍ CHYBY V ŽÁDOSTECH

- generování Žádosti o platbu na Portálu farmáře - nejprve zadat údaje do aplikace Vzdělávací akce PRV a až následně vygenerovat Žádost o platbu
- pozdní zveřejnění akce v aplikaci vzdělávací akce PRV na eAGRI
 - pohlídat zveřejnění akce 14 dní před plánovaným termínem konání akce
 - změna termínu akce – včas změnit na eAGRI
 - zrušení akce – lepší je změnit termín v již vytvořené akci (přehlednější)



GESTOR INTERVENTENCE:

Ing. Kateřina Pokorná

katerina.pokorna@mze.gov.cz

221 813 080