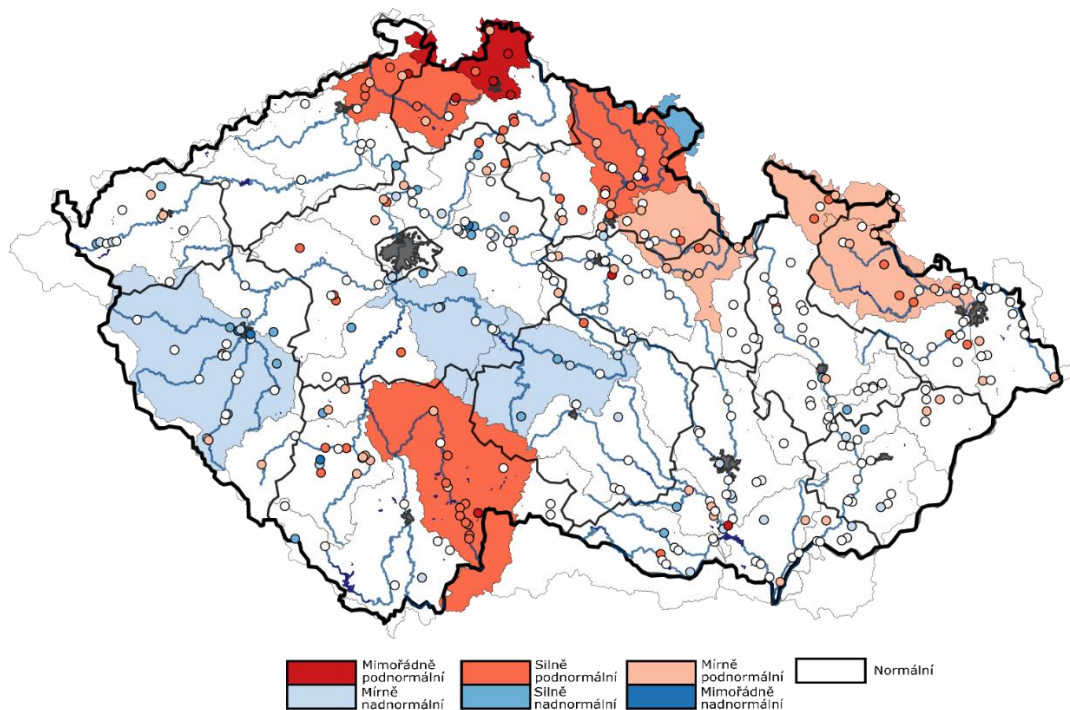


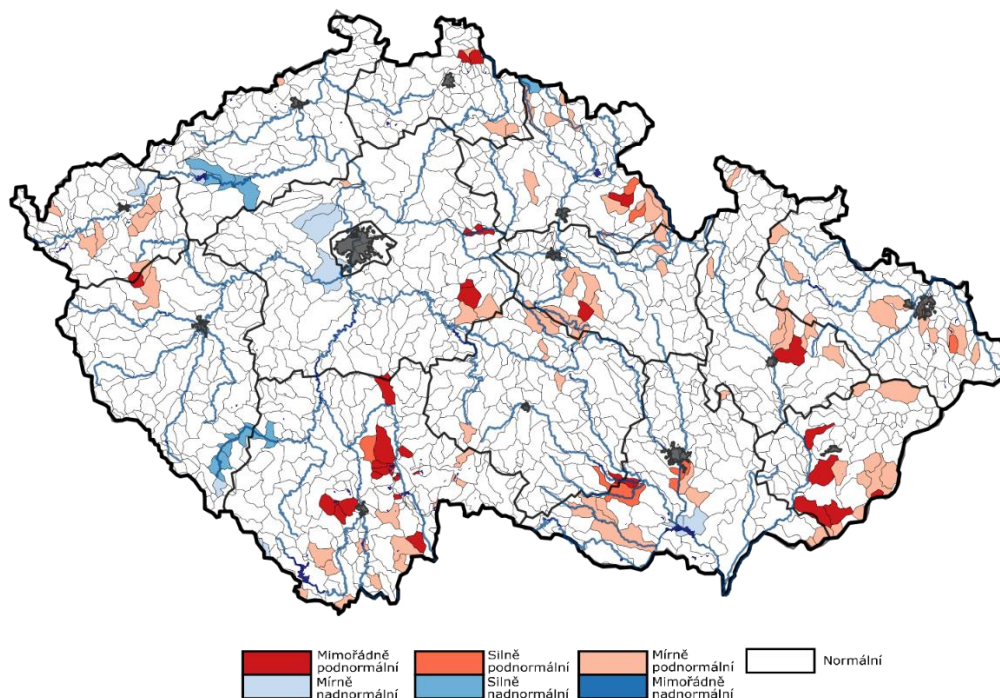
AKTUÁLNÍ INFORMACE O STAVU VODNÍCH ZDROJŮ K 15. 5. 2024

Ministerstvo zemědělství předkládá stručnou zprávu se shrnutím nejdůležitějších skutečností o aktuálním stavu vodních zdrojů. Správci povodí situaci monitorují a vyhodnocují na základě aktuálních potřeb.

Obrázek č. 1 Mapa hydrologického podzemního sucha, 6. 5. – 12. 5. 2024 (zdroj: <http://hamr.chmi.cz>):



Obrázek č. 2 Mapa hydrologického povrchového sucha, 6. 5. – 12. 5. 2024 (zdroj: <http://hamr.chmi.cz>):

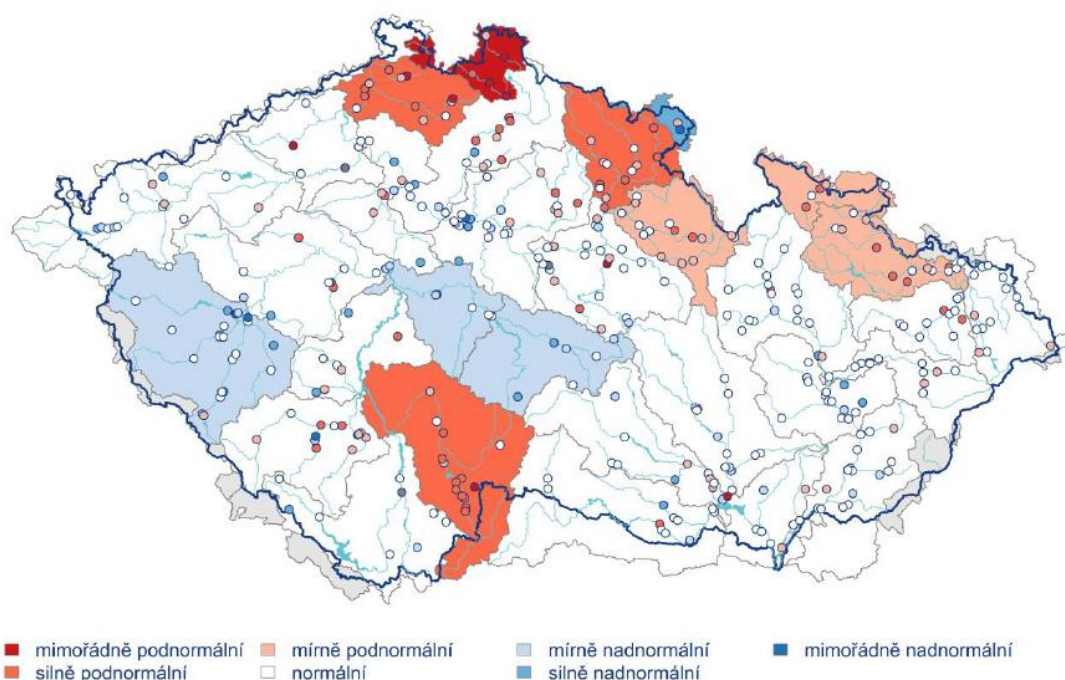


1. STAV PODZEMNÍCH VOD (týdenní zpráva ČHMÚ 6. 5. – 12. 5. 2024)

Hladina podzemní vody v mělkých vrtech byla v 19. týdnu na území ČR celkově normální. V povodí Stěnavy byla dosažena silně nadnormální hladina. V povodí Sázavy a horní Berounky byla zaznamenána mírně podnormální hladina. V povodí Orlice, Opavy a Osoblahy byla zaznamenána hladina mírně podnormální. V povodí horního Labe, Lužnice, Ploučnice byla hladina silně podnormální a v povodí Lužické Nisy a Smědé dokonce mimořádně podnormální. Na ostatním území ČR byla hladina normální. Oproti předcházejícímu týdnu se stav podzemní vody celkově mírně zlepšil. Podíl vrtů se silně nebo mimořádně nadnormální hladinou (7 %) a podíl mělkých vrtů s normální hladinou (52 %) se příliš nezměnil a podíl mělkých vrtů se silně nebo mimořádně podnormální hladinou (15 %) se mírně snížil. Hladina ve srovnání s předchozím týdnem převážně stagnovala, až mírně klesala (68 % mělkých vrtů). U 2 % mělkých vrtů byl zaznamenán pokles nebo velký pokles hladiny. Naopak k vzestupu nebo velkému vzestupu došlo u 11 % mělkých vrtů. Výraznější zlepšení stavu ze silně podnormálního na normální bylo zaznamenáno pouze v povodí Otavy. K mírnému zlepšení stavu došlo v povodí střední Vltavy, dolní Berounky a dolní Ohře z mírně podnormálního na normální, dále v povodí Sázavy a horní Berounky z normálního na mírně nadnormální. K mírnému zhoršení stavu došlo v povodí Stěnavy z mimořádně na silně nadnormální, dále v povodí Opavy z normálního na mírně nadnormální a v povodí horního Labe z mírně na silně nadnormální.

Vydatnost pramenů na území ČR byla v 19. týdnu celkově mírně podnormální. V povodí střední Vltavy byla zaznamenána mírně nadnormální vydatnost. V povodí horního Labe, Orlice, Labe od Orlice po Doubravu, horní Vltavy, Otavy, Osoblahy a oblasti soutoku Moravy a Dyje byla zaznamenána mírně podnormální vydatnost. V povodí horní Ohře, Stěnavy, Opavy, Olše a Ostravice a horní Moravy byla dosažena silně podnormální vydatnost a v povodí dolní Ohře a Ploučnice setrvává mimořádně podnormální vydatnost. Na ostatním území ČR byla dosažena normální vydatnost. Oproti předcházejícímu týdnu celkově došlo k mírnému zlepšení stavu vydatnosti. Podíl pramenů se silně nebo mimořádně nadnormální vydatností (8 %) se mírně zvýšil, podíl pramenů s normální vydatností (44 %) se příliš nezměnil a podíl pramenů se silně nebo mimořádně podnormální vydatností (25 %) se nezměnil. Vydatnost pramenů ve srovnání s předchozím týdnem převážně stagnovala, až se mírně zmenšovala (59 % pramenů). U 1 % pramenů došlo ke zmenšení nebo velkému zmenšení vydatnosti. Naopak ke zvětšení nebo velkému zvětšení vydatnosti došlo u 5 % pramenů. K mírnému zlepšení stavu došlo v povodí dolní Berounky a Jihlavy z mírně podnormálního na normální a v povodí střední Vltavy z normálního na mírně nadnormální. Naopak k mírnému zhoršení stavu došlo v povodí Olše a Ostravice a horní Moravy z mírně na silně podnormální.

Obrázek č. 3 Mapa stavu vydatnosti pramenů, 6. 5. – 12. 5. 2024 (zdroj: <http://hamr.chmi.cz>):



2. STAV HLADINY VODNÍCH TOKŮ

Povodí Vltavy, státní podnik –hydrologická situace je příznivá. Vlivem vydatnějších srážek z posledních dní se na většině území zlepšila vodnost, průtoky se pohybují poměrně v širokém rozmezí hodnot v porovnání s dlouhodobými květnovými průměry. Z pohledu stavu a množství povrchových vod nelze aktuální hydrologickou situaci hodnotit jako stav hydrologického sucha. Hladiny vodních toků v povodí horní Vltavy po VD Orlík kolísají nebo jsou setrvalé. Vodnosti jsou Q_{300d} – Q_{60d} což odpovídá 17–130 % dlouhodobého průměru za měsíc květen. Aktuálně se průtoky na tocích v povodí Berounky pohybují nejčastěji v širokém rozmezí hodnot Q_{300d} až Q_{180d} . Průměrné denní průtoky na tocích v povodí Berounky se aktuálně pohybují v rozmezí cca 35–80 % měsíčního normálu. Průtoky v povodí dolní Vltavy se u sledovaných profilů pohybují v rozmezí Q_{300d} až Q_{150d} . Ve vztahu k dlouhodobému měsíčnímu průměru jsou průtoky na povodí dolní Vltavy v rozsahu 23–83 %. Závěrovým profilem Sázavy (profil Nespeky) aktuálně protéká $12,5 \text{ m}^3 \cdot \text{s}^{-1}$, což odpovídá 77 % dlouhodobého průměrného průtoku za měsíc květen. Profilem Praha – Chuchle protéká aktuálně $56,9 \text{ m}^3 \cdot \text{s}^{-1}$, což odpovídá 48 % dlouhodobého průměrného průtoku za měsíc květen.

Povodí Ohře, státní podnik – hydrologická vodnost ke dni 15. 5. 2024 k 07:00 hod. se na horním úseku Ohře pohybuje okolo 80 % Q_v (průměrného měsíčního průtoku pro měsíc květen za referenční období 2005-2021). Dolní tok Ohře dosahuje vodnosti 100 % Q_v . Vodnost Bíliny se aktuálně pohybuje kolem 60 % Q_v . Vodnost Ploučnice je nyní na úrovni 65 % Q_v . K dnešnímu dni je registrováno u průtoků podkročení kvantilu Q_{355d} na 11 % sledovaných profilů POh.

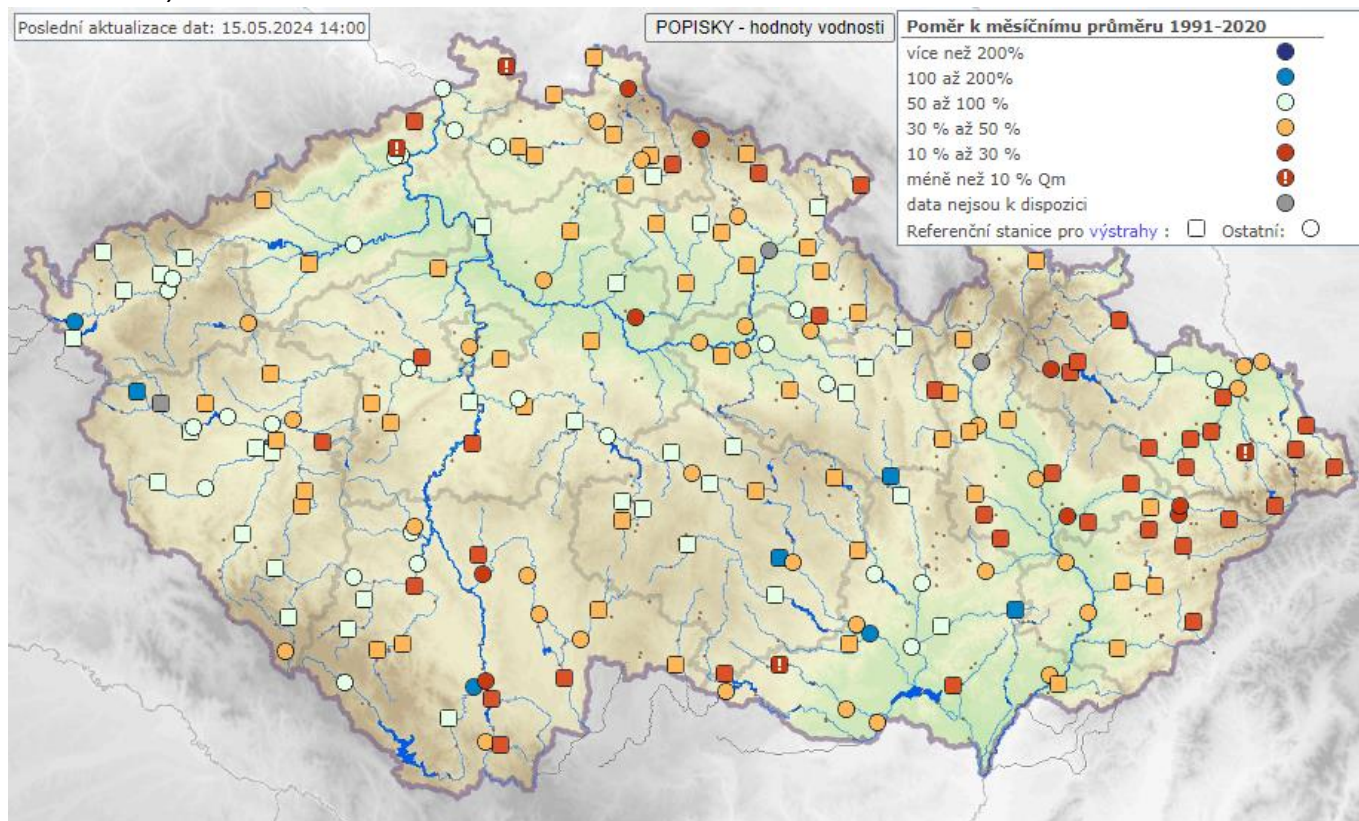
Počasí za poslední týden ovlivňoval jižní okraj tlakové výše nad Severním a Baltským mořem, která se pohybovala směrem na východ a její vliv aktuálně slábne. Obloha byla polojasná až jasná beze srážek. Maximální denní teploty postupně stoupaly až k 25 °C; na horách kolem 20 °C. Průtoky na všech neovlivněných vodních tocích v posledních 7 dnech pozvolně klesaly.

Povodí Labe, státní podnik – průtoky na většině vodních toků jsou setrvalé nebo zvolna klesající. Vodnosti na tocích se většinou pohybují v rozmezí Q_{300} až Q_{210} . Vodnost Q_{355} a nižší se k dnešnímu dni vyskytuje v 12 ze 120 pozorovaných profilů (minulý týden to bylo v 7 profilech). Ve srovnání s dlouhodobými průměrnými průtoky pro měsíc květen (Q_v , vyhodnocováno za hydrologické období 1981-2010) jsou průtoky na většině vodních toků na úrovni 30 až 60 % Q_v .

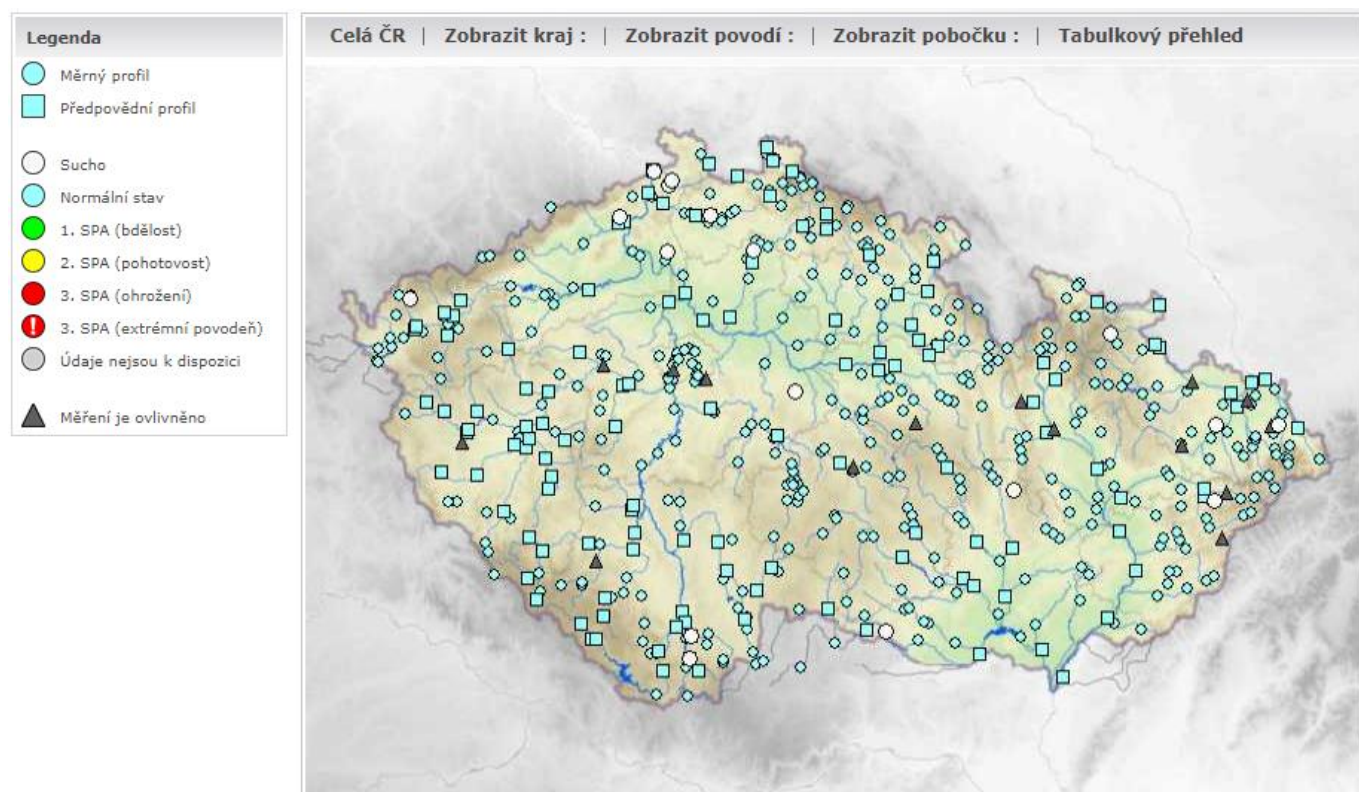
Povodí Moravy, s. p. – v uplynulém týdnu se vyskytovaly na území povodí Moravy a Dyje srážky s týdenním úhrnem do 7 mm (stanice Vranov). Hladiny neovlivněných toků mají většinou klesající tendenci. Vodnosti neovlivněných toků se pohybují v povodí Moravy převážně v rozmezí 14–69 % a v povodí Dyje 15 – 140 % dlouhodobého měsíčního průměru pro měsíc květen. Limity sucha (Q_{355}) se v současné době na neovlivněných tocích nevyskytují.

Povodí Odry, státní podnik – srážkové úhrny se za poslední týden od 8. 5. 2024 do 15. 5. 2024 pohybovaly cca do 6 mm, výjimečně vyšší. Aktuální průtoky na vodních tocích v povodí Odry se většinou pohybují na úrovni 180 až 355denních vod, nižší průtoky se vyskytují hlavně na tocích s menším povodím. Závěrovým profilem řeky Odry v Bohumíně nyní protéká $14,5 \text{ m}^3 \cdot \text{s}^{-1}$ vody, což odpovídá 330denní vodě. Průtoky vody ve vyhodnocovaných profilech se pohybují v rozmezí od 9 do 70 % dlouhodobého měsíčního průměru.

Obrázek č. 4 Mapa vodnosti toků v ČR, poměr k dlouhodobému měsíčnímu průměru, 15. 5. 2024 (zdroj: www.chmi.cz):



Obrázek č. 5 Mapa aktuálního stavu povrchových vod, 15. 5. 2024 (zdroj: www.chmi.cz):



3. NAPLNĚNOST VODNÍCH NÁDRŽÍ

Povodí Vltavy, státní podnik – na většině vodních nádrží jsou hladiny na úrovních obvyklých pro současné období. Odtok z VD Švihov je aktuálně na hodnotě $3,2 \text{ m}^3 \cdot \text{s}^{-1}$. Odtok z VD Lipno II je aktuálně $20 \text{ m}^3 \cdot \text{s}^{-1}$. Z Vltavské kaskády (profil VD Vrané) aktuálně odtéká $35 \text{ m}^3 \cdot \text{s}^{-1}$. Hladina vody ve vodárenské nádrži Římov je na úrovni obvyklé pro toto období. Odtok z nádrže je vyrovnán s přítokem. Naplněnost zásobních prostorů většiny významných vodních nádrží v povodí Berounky se pohybuje v rozmezí 87 – 97 %. Zásoba povrchové vody ve vodárenských nádržích je v současné době dostatečná a je možné ji odebírat v požadovaném rozsahu. Na vodárenských nádržích nejsou zaznamenávány žádné problémy s jakostí vody ve vazbě na její upravitelnost v úpravě vody na vodu pitnou, resp. nejsou tyto skutečnosti od provozovatelů úpraven vod známy.

VYBRANÉ VODÁRENSKÉ NÁDRŽE				
NÁZEV VODNÍHO DÍLA	CELKOVÝ OBJEM ZÁSOBNÍHO PROSTORU [mil. m ³]	NAPLNĚNÍ ZÁSOBNÍHO PROSTORU [%]		
		15. 5. 2023	9. 5. 2024	15. 5. 2024
Švihov	246,068	98	99	99
Římov	30,016	97	88	88
Klíčava	7,860	97	97	97
Nýrsko	15,966	97	95	94

VYBRANÉ NÁDRŽE – OSTATNÍ ÚČELY				
NÁZEV VODNÍHO DÍLA	CELKOVÝ OBJEM ZÁSOBNÍHO PROSTORU [mil. m ³]	NAPLNĚNÍ ZÁSOBNÍHO PROSTORU [%]		
		15. 5. 2023	9. 5. 2024	15. 5. 2024
Lipno I.	252,991	86	82	80
Orlík	374,428	75	62	67
Slapy	200,500	97	99	99
Hracholusky	32,021	88	94	93

Povodí Ohře, státní podnik – U vodárenských nádrží a u nádrží zajišťující vodu pro průmysl nepředpokládáme problémy v zajištění odběrů. Naplněnost zásobního prostoru (Vz) pod 80 % nevykazuje aktuálně žádná vodárenská nádrž. Ve správě POH se nachází v současnosti pouze jedna nádrž, jejíž zásobní prostor (Vz) je naplněn z méně než 80 % a které plní jiné účely než vodárenské. Jedná se o nádrž Vidhostice na Mlýnském potoce (Vz = 56 %).

Nádrž Vidhostice se aktuálně pozvolně plní po skončení mimořádné manipulace a dokončených opravách (sanace betonových konstrukcí věžového objektu a repase technologie SV).

VYBRANÉ VODÁRENSKÉ NÁDRŽE				
NÁZEV VODNÍHO DÍLA	CELKOVÝ OBJEM ZÁSOBNÍHO PROSTORU [mil. m ³]	NAPLNĚNÍ ZÁSOBNÍHO PROSTORU [%]		
		15. 5. 2023	9. 5. 2024	15. 5. 2024
Stanovice ^{*)}	20,0	99	91	90
Horka	16,5	95	92	91
Přísečnice	46,7	96	96	95
Křímov	1,26	100	93	93
Fláje ^{**)}	17,5	99	95	95

Pozn.: ^{*)} Mimořádná manipulace do konce roku 2024. Došlo k přerozdělení zásobního a retenčního ovladatelného prostoru, tj. ve snížení kóty hladiny zásobního prostoru nádrže.

^{**)} Mimořádná manipulace od 1. 11. 2021 do 31. 10. 2026. Zásobní prostor nádrže je snížen ve prospěch retenčního prostoru z 19,5 mil. m³ na 17,5 mil. m³.

VYBRANÉ NÁDRŽE – OSTATNÍ ÚČELY				
NÁZEV VODNÍHO DÍLA	CELKOVÝ OBJEM ZÁSOBNÍHO PROSTORU [mil. m ³]	NAPLNĚNÍ ZÁSOBNÍHO PROSTORU [%]		
		15. 5. 2023	9. 5. 2024	15. 5. 2024
Skalka ^{*)}	11,38	98	100	100
Jesenice ^{*)}	47,1	96	97	97
Nechranice	233	92	93	93
Újezd	4,56	88	88	87
Vidhostice	0,860	-	55	56

Pozn.: ^{*)} Nádrž přecházející na letní hladinu zásobního prostoru.

Povodí Labe, státní podnik – na vodárenských nádržích ve správě státního podniku Povodí Labe nebyly zaznamenány takové poklesy objemu vody, které by si vynutily omezení provozu vodních děl, resp. omezení povolených odběrů. Zásoba povrchové vody ve vodárenských nádržích je v současné době dostatečná a je možné ji odebírat v požadovaném rozsahu. Naplněnost vodárenských nádrží se pohybuje v rozmezí 91 až 98 %. Výjimkou je VD Křižanovice, kde je do konce května 2024 udržována nižší hladina z důvodu umožnění stavebních prací na rekonstrukci silniční komunikace na koruně hráze.

VYBRANÉ VODÁRENSKÉ NÁDRŽE				
NÁZEV VODNÍHO DÍLA	CELKOVÝ OBJEM ZÁSOBNÍHO PROSTORU [mil. m ³]	NAPLNĚNÍ ZÁSOBNÍHO PROSTORU [%]		
		15. 5. 2023	9. 5. 2024	15. 5. 2024
Hamry ^{*)}	1,481	100	100	98
Křižanovice	1,620	84	58	51
Vrchlice	7,890	98	97	97
Josefův Důl	19,133	100	97	96
Souš	4,585	93	92	91

VYBRANÉ NÁDRŽE – OSTATNÍ ÚČELY				
NÁZEV VODNÍHO DÍLA	CELKOVÝ OBJEM ZÁSOBNÍHO PROSTORU [mil. m ³]	NAPLNĚNÍ ZÁSOBNÍHO PROSTORU [%]		
		15. 5. 2023	9. 5. 2024	15. 5. 2024
Rozkoš ^{*)}	45,948	97	97	97
Seč	14,017	87	98	95
Pastviny ^{*)}	6,236	91	92	80
Mšeno	53	100	94	92
Les Království ^{*)}	1,422	100	100	100

Pozn.: ^{*)} Od dubna přechází kóta hladiny zásobního prostoru na zvýšenou letní úroveň a naplněnost zásobního prostoru je počítána k této kótě.

Povodí Moravy, s. p. – Naplněnosti zásobních prostor významných vodních nádrží v povodí Moravy a Dyje se pohybují od 69 do 100 %. Většina nádrží má plné nebo téměř plné (>90 %) zásobní prostory. Hladiny v nádržích v povodí Moravy a Dyje mají převážně setrvalou tendenci. Pouze nádrž Letovice má snížený zásobní prostor (naplněnost 69 %) z důvodu probíhající rekonstrukce. V uplynulém týdnu bylo z významných vodních nádrží v povodí Moravy a Dyje nadleštěno cca 2,3 mil. m³ vody.

VYBRANÉ VODÁRENSKÉ NÁDRŽE				
NÁZEV VODNÍHO DÍLA	CELKOVÝ OBJEM ZÁSOBNÍHO PROSTORU [mil. m ³]	NAPLNĚNÍ ZÁSOBNÍHO PROSTORU [%]		
		15. 5. 2023	9. 5. 2024	15. 5. 2024
Vranov ^{*)}	79,668	97	98	98
Vír	44,060	97	93	93
Mostišťe	9,339	100	100	99
Hubenov	2,394	100	100	100
Slušovice	7,245	96	99	98
Karolínka	5,813	92	89	88

Pozn.: ^{*)} Nádrž s vodárenským využitím.

VYBRANÉ NÁDRŽE – OSTATNÍ ÚČELY				
NÁZEV VODNÍHO DÍLA	CELKOVÝ OBJEM ZÁSOBNÍHO PROSTORU [mil. m ³]	NAPLNĚNÍ ZÁSOBNÍHO PROSTORU [%]		
		15. 5. 2023	9. 5. 2024	15. 5. 2024
Nové Mlýny – dolní	58,039	100	100	100
Brno	13,023	96	94	97
Letovice	9,015	60	70	69
Dalešice	62,986	99	93	92
Bystřička	0,852	90	90	90
Plumlov	2,884	100	100	99

Povodí Odry, státní podnik – všechny nádrže mají přiměřený nebo vyšší stupeň naplnění zásobního prostoru (84 až 100 %).

VYBRANÉ VODÁRENSKÉ NÁDRŽE				
NÁZEV VODNÍHO DÍLA	CELKOVÝ OBJEM ZÁSOBNÍHO PROSTORU [mil. m ³]	NAPLNĚNÍ ZÁSOBNÍHO PROSTORU [%]		
		15. 5. 2023	9. 5. 2024	15. 5. 2024
Slezská Harta ^{*)}	182,010	99	98	97
Kružberk	24,579	99	99	100
Šance	39,498	92	85	84
Morávka	4,957	79	100	100

Pozn.: ^{*)} Nádrž s vodárenským využitím.

VYBRANÉ NÁDRŽE – OSTATNÍ ÚČELY				
NÁZEV VODNÍHO DÍLA	CELKOVÝ OBJEM ZÁSOBNÍHO PROSTORU [mil. m ³]	NAPLNĚNÍ ZÁSOBNÍHO PROSTORU [%]		
		15. 5. 2023	9. 5. 2024	15. 5. 2024
Žermanice	18,473	97	99	98
Těrlicko	22,012	92	94	92
Olešná	2,816	100	100	100

Obrázek č. 6 Mapa vybraných vodních nádrží

VYBRANÉ VÝZNAMNÉ NÁDRŽE NA ÚZEMÍ ČESKÉ REPUBLIKY



4. PŘEDPOKLÁDANÝ VÝVOJ A MOŽNÉ DOPADY

Povodí Vltavy, státní podnik – hladiny většiny vodních toků jsou převážně setrvalé nebo pozvolna klesají. Průtoky jsou v porovnání s dlouhodobými květnovými hodnotami podprůměrné až průměrné.

Povodí Ohře, státní podnik – od dnešního dne začne počasí od západu ovlivňovat zvlněná teplá fronta, která se bude držet během několika následujících dní západně od našich hranic se SRN. Během čtvrtka se bude obloha zatahovat a během pátku a soboty se očekávají střídavé srážky s úhrny nejčastěji mezi 5 a 15 mm; v Krušných horách až 20 mm. Teploty v těchto dnech přechodně klesnou k 15 °C, načež od neděle budou opět růst. Vzhledem k mírné intenzitě srážkových úhrnů a vegetační sezóně lze očekávat během začátku víkendu velice mírný vzestup vodnosti některých toků. U dalších dojde pouze ke zmírnění poklesu jejich vodnosti. U nádrží pokračují manipulace na odtoku dle platných manipulačních řádů a schválených mimořádných manipulací s ohledem na aktuální hydrologickou situaci a naplněnost konkrétních vodních děl. Neočekávají se výrazné mimořádné situace vyžadující řešení poruch v zabezpečení vodárenských vodních nádrží.

Povodí Labe, státní podnik – od čtvrtka do konce týdne se očekává oblačno až zataženo, místy s přeháňkami. V pátek a v sobotu bude déšť na většině území. Průtoky na vodních tocích budou setrvalé nebo mírně kolísající. Vývoj vodních zásob je průběžně monitorován a hodnocen. Aktuálně nejsou známy informace o vydání opatření obecné povahy týkající se omezení odběrů povrchových nebo podzemních vod na území v působnosti Povodí Labe, státní podnik. V případě nepříznivého stavu budou s využitím zkušeností z minulých let přijímána vhodná opatření v součinnosti s dotčenými odběrateli, obcemi, vodoprávními úřady i odbornými institucemi (ČHMÚ, ČIŽP).

Povodí Moravy, s. p. – manipulace na vodních dílech jsou prováděny operativně, dle aktuální hydrologické situace a dle schválených manipulačních řádů. Všechny nádrže zajišťují skutečné odběry a zabezpečují minimální průtoky v tocích pod nádržemi. Vliv tlakové výše se středem nad severovýchodní Evropou na počasí u nás bude slábnout a od jihozápadu se začne do střední Evropy zvolna přesunovat oblast nízkého tlaku vzduchu. Hladiny vodních toků

budou dnes a zítra převážně setrvalé nebo na pozvolném poklesu. V následujících dnech se očekávají rozkolísané stavy hladin vzhledem k předpokládaným srážkám.

Povodí Odry, státní podnik – Manipulace na vodních nádržích jsou prováděny podle Manipulačního řádu Vodohospodářské soustavy povodí Odry. Vzhledem ke stávající hydrologické situaci a naplněnosti nádrží je energetické využívání odtoků vody z přehrad částečně utlumen. Situace je průběžně pečlivě monitorována a vyhodnocována.

ZÁVĚR

Hladina podzemní vody v mělkých vrtech byla v 19. týdnu celkově normální. Oproti předcházejícímu týdnu se stav podzemní vody celkově mírně zlepšil. Podíl vrtů se silně nebo mimořádně nadnormální hladinou (7 %) a podíl mělkých vrtů s normální hladinou (52 %) se příliš nezměnil a podíl mělkých vrtů se silně nebo mimořádně podnormální hladinou (15 %) se mírně snížil. Hladina ve srovnání s předchozím týdnem převážně stagnovala, až mírně klesala (68 % mělkých vrtů). U 2 % mělkých vrtů byl zaznamenán pokles nebo velký pokles hladiny. Naopak k vzestupu nebo velkému vzestupu došlo u 11 % mělkých vrtů.

Vydatnost pramenů byla v tomto týdnu celkově mírně podnormální. Oproti předcházejícímu týdnu celkově došlo k mírnému zlepšení stavu vydatnosti. Podíl pramenů se silně nebo mimořádně nadnormální vydatností (8 %) se mírně zvýšil, podíl pramenů s normální vydatností (44 %) se příliš nezměnil a podíl pramenů se silně nebo mimořádně podnormální vydatností (25 %) se nezměnil. Vydatnost pramenů ve srovnání s předchozím týdnem převážně stagnovala, až se mírně zmenšovala (59 % pramenů). U 1 % pramenů došlo ke zmenšení nebo velkému zmenšení vydatnosti. Naopak ke zvětšení nebo velkému zvětšení vydatnosti došlo u 5 % pramenů.

Hladiny sledovaných toků byly v průběhu týdne setrvalé nebo mírně rozkolísané. Celkové rozdíly se nejčastěji pohybovaly od -3 do +7 cm. V porovnání s dlouhodobými květnovými průměry byly průtoky nejčastěji v rozmezí od 30 do 120 %, ojediněle se vyskytovaly i vyšší hodnoty. Toky s indikací hydrologického sucha se zatím téměř nevyskytují.

Významné vodárenské i víceúčelové nádrže jsou až na výjimky (tato vodní díla mají nižší naplněnost převážně z provozních důvodů) naplněny z 69–100 % a jsou tak schopny zabezpečit požadované odběry.

Přílohy:

1. Vydaná omezení (2024) k odběru povrchových vod + omezení odběrů z vodovodů pro veřejnou potřebu dle územní působnosti s. p. Povodí.