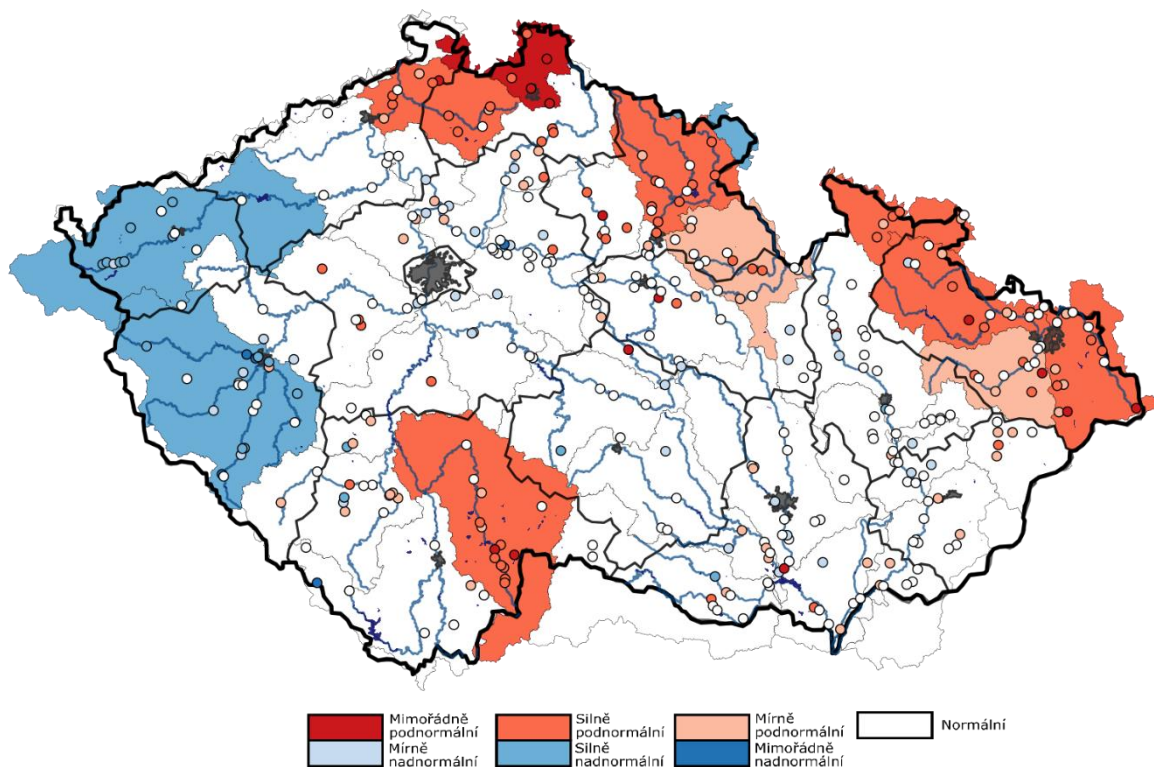


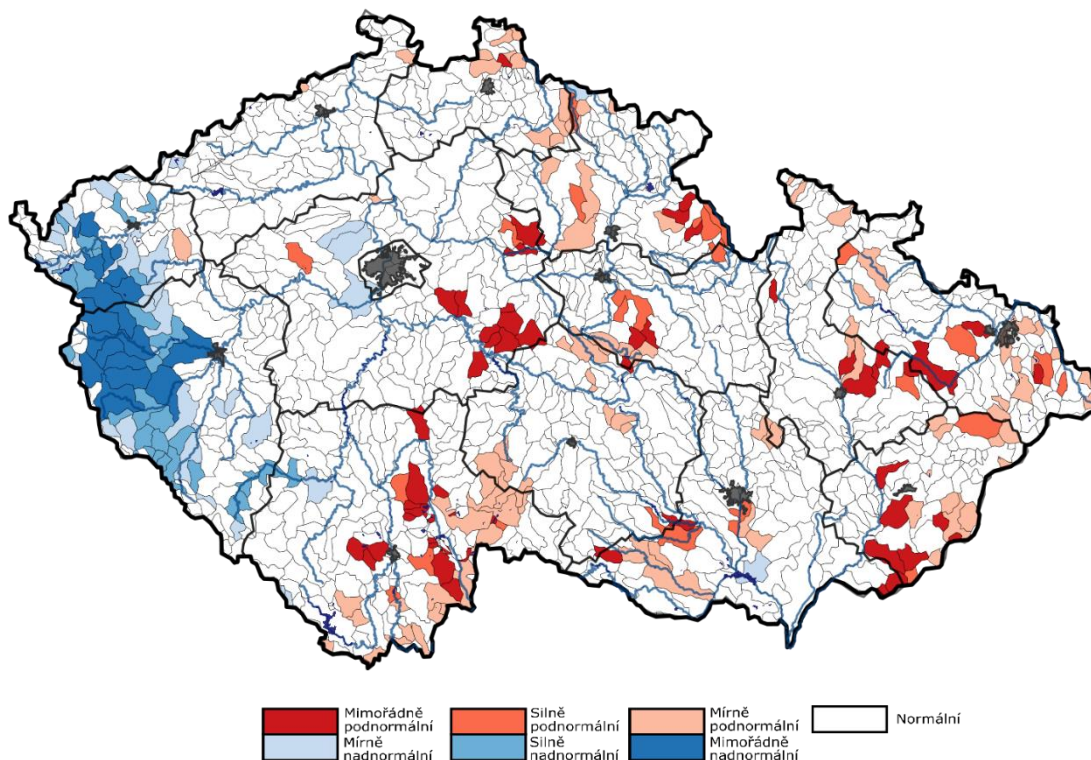
AKTUÁLNÍ INFORMACE O STAVU VODNÍCH ZDROJŮ K 29. 5. 2024

Ministerstvo zemědělství předkládá stručnou zprávu se shrnutím nejdůležitějších skutečností o aktuálním stavu vodních zdrojů. Správci povodí situaci monitorují a vyhodnocují na základě aktuálních potřeb.

Obrázek č. 1 Mapa hydrologického podzemního sucha, 20. 5. – 26. 5. 2024 (zdroj: <http://hamr.chmi.cz>):



Obrázek č. 2 Mapa hydrologického povrchového sucha, 20. 5. – 26. 5. 2024 (zdroj: <http://hamr.chmi.cz>):



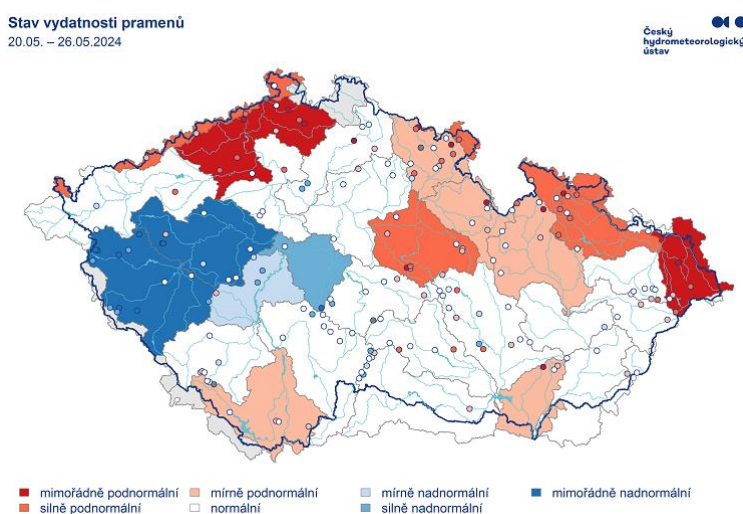
POPIS AKTUÁLNÍ HYDROLOGICKÉ SITUACE

1. STAV PODZEMNÍCH VOD (týdenní zpráva ČHMÚ 20. 5. – 26. 5. 2024)

Hladina podzemní vody v mělkých vrtech byla ve 21. týdnu na území ČR celkově normální. V povodí horní Berounky, horní Ohře a Stěnavy byla dosažena silně nadnormální hladina. V povodí Orlice a Odry byla zaznamenána mírně podnormální hladina. V povodí horního Labe, Lužnice, Ploučnice a Opavy, Osoblahy a Olše a Ostravice byla hladina silně podnormální a v povodí Lužické Nisy a Smědé dokonce mimořádně podnormální. Na ostatním území ČR byla hladina normální. Oproti předcházejícímu týdnu se stav podzemní vody celkově mírně zlepšil. Podíl vrtů se silně nebo mimořádně nadnormální hladinou (7 %) se mírně zvýšil. Podíl mělkých vrtů s normální hladinou (50 %) a podíl mělkých vrtů se silně nebo mimořádně podnormální hladinou (20 %) se příliš nezměnil. Hladina ve srovnání s předchozím týdnem převážně stagnovala, až mírně klesala (69 % mělkých vrtů). U 9 % mělkých vrtů byl zaznamenán vzestup nebo velký vzestup hladiny. K výraznějšímu zlepšení stavu došlo zejména v povodí horní Berounky a horní Ohře z normálního na silně nadnormální. K mírnému zlepšení stavu došlo zejména v povodí v povodí Otavy, dolní Berounky a dolní Ohře (možné ovlivnění z důvodu opětné dostupnosti dat a aktuálním týdnem). Naopak k mírnému zhoršení stavu došlo zejména v povodí Opavy a Olše a Ostravice.

Vydatnost pramenů na území ČR byla v 21. týdnu celkově normální. V povodí Berounky byla zaznamenána mimořádně nadnormální vydatnost. V povodí dolní Sázavy byla dosažena silně nadnormální vydatnost. V povodí střední Vltavy byla vydatnost mírně nadnormální. V povodí horního Labe, Orlice, horní Vltavy, horní Moravy a oblasti soutoku Moravy a Dyje byla zaznamenána mírně podnormální vydatnost. V povodí Labe od Orlice po Doubravu, Stěnavy, Opavy a Osoblahy byla dosažena silně podnormální vydatnost a v povodí dolní Ohře, Ploučnice a Ostravice byla vydatnost mimořádně podnormální. Na ostatním území ČR byla dosažena normální vydatnost. Oproti předcházejícímu týdnu celkově došlo k mírnému zlepšení stavu vydatnosti. Podíl pramenů se silně nebo mimořádně nadnormální vydatností (13 %) se zvýšil. Podíl pramenů s normální vydatností (43 %) se příliš nezměnil. Podíl pramenů se silně nebo mimořádně podnormální vydatností (21 %) se snížil. Vydatnost pramenů ve srovnání s předchozím týdnem převážně stagnovala. U 12 % pramenů došlo ke zvětšení nebo velkému zvětšení vydatnosti. Naopak ke zmenšení nebo velkému zmenšení vydatnosti došlo u 4 % pramenů. Vlivem předešlých srážek došlo k výraznému zlepšení stavu v povodí dolní Berounky z mírně podnormálního až na mimořádně nadnormální a v povodí horní Berounky z normálního až na mimořádně nadnormální. K mírnému zlepšení stavu došlo v povodí Orlice a horní Moravy ze silně na mírně podnormální a v povodí horní Ohře a Jihlavy z mírně podnormálního na normální. K mírnému zhoršení stavu došlo v povodí dolní Sázavy z mimořádně na silně nadnormální, dále v povodí střední Moravy z mírně nadnormálního na normální, v povodí horní Vltavy z normálního na mírně podnormální, v povodí Orlice a v povodí Olše a Ostravice ze silně na mimořádně podnormální.

Obrázek č. 3 Mapa stavu vydatnosti pramenů, 20. 5. – 26. 5. 2024 (zdroj: <http://hamr.chmi.cz>):



2. STAV HLADINY VODNÍCH TOKŮ

Povodí Vltavy, státní podnik – na většině území povodí Vltavy, Sázavy a Berounky je hydrologická situace příznivá. Z pohledu stavu a množství povrchových vod nelze aktuální hydrologickou situaci hodnotit jako stav hydrologického sucha. Hladiny vodních toků v povodí horní Vltavy po VD Orlík kolísají nebo jsou setrvalé. Vodnosti dosahují hodnot Q_{270d} – Q_{30d} , což odpovídá 36–156 % dlouhodobého měsíčního normálu. Aktuálně se průtoky na tocích v povodí Berounky pohybují nejčastěji v rozmezí hodnot $Q_{<2LV}$ až $Q_{>30d}$. Průměrné denní průtoky na tocích v povodí Berounky se aktuálně pohybují v intervalu 110–950 % měsíčního normálu. Na Mži je udržován neškodný odtok z VD Lučina $9 \text{ m}^3 \cdot \text{s}^{-1}$, který odpovídá hranici mezi 2. a 3.SPA v profilu pod hrází. Průtoky v povodí dolní Vltavy se u sledovaných profilů pohybují v rozmezí Q_{270d} – Q_{90d} . Ve vztahu k dlouhodobému průměru jsou průtoky na povodí dolní Vltavy v rozsahu 28–127 %. Závěrovým profilem Sázavy (profil Nespeky) aktuálně protéká $9 \text{ m}^3 \cdot \text{s}^{-1}$, což odpovídá 54 % dlouhodobého průměrného průtoku za měsíc květen. Profilem Praha-Chuchle protéká aktuálně $150 \text{ m}^3 \cdot \text{s}^{-1}$, což je 127 % Q_V .

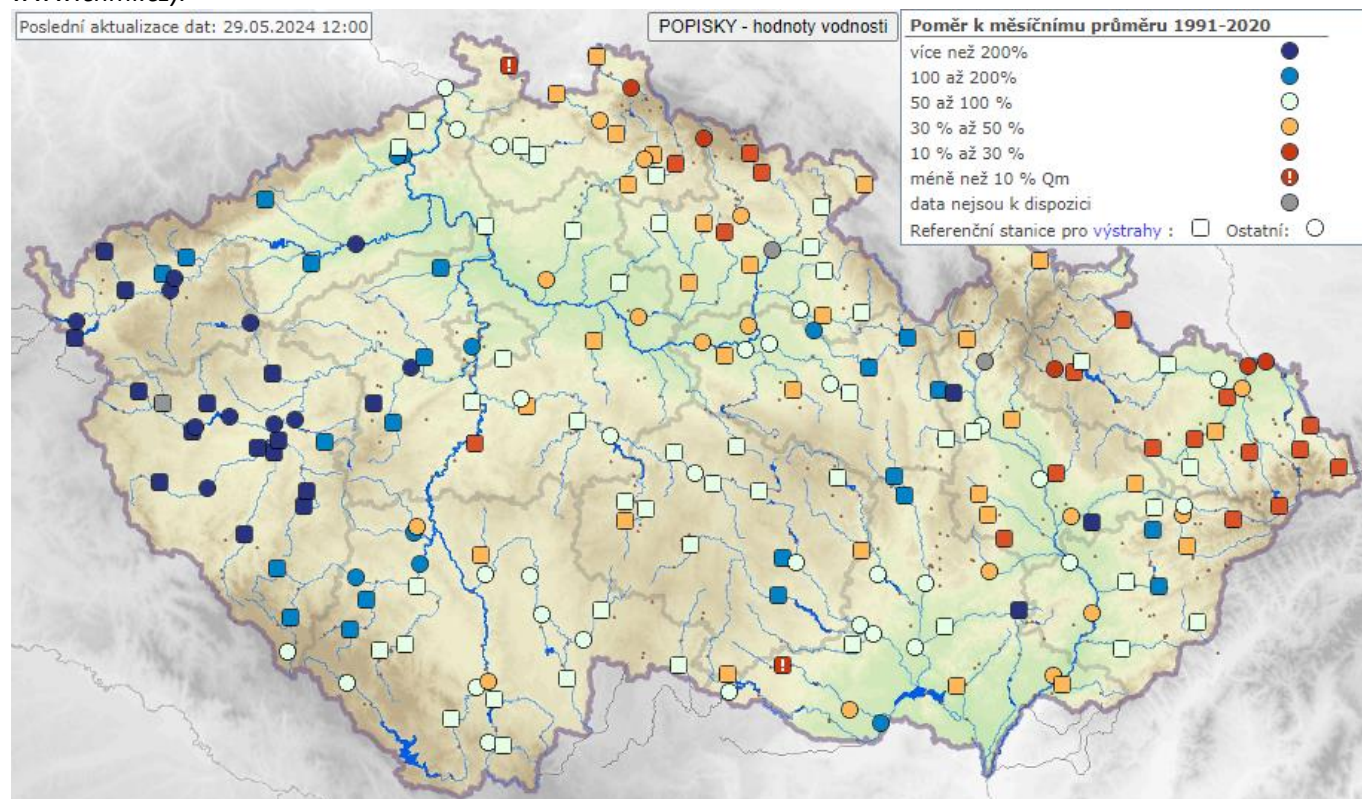
Povodí Ohře, státní podnik – hydrologická vodnost ke dni 29. 5. 2024 k 7:00 se na horním úseku Ohře pohybuje okolo 330 % Q_V (průměrný měsíční průtok pro měsíc květen za referenční období 2005–2021). Dolní tok Ohře dosahuje vodnosti 300 % Q_V . Vodnost Bíliny se aktuálně pohybuje kolem 80 % Q_V . Vodnost Ploučnice je nyní přibližně na úrovni 70 % Q_V . K dnešnímu dni je registrováno u průtoků podkročení kvantilu Q_{355d} na 3 % sledovaných profilů státního podniku. V polovině minulého týdne přešla přes naše území zvlněná studená fronta, která s sebou přinesla regionální srážky. Následovalo nevýrazné tlakové pole doprovázené přechodem intenzivních bouřek. Během noci na úterý přešla od západu další zvlněná studená fronta doprovázená intenzivními srážkami. Srážkové úhrny za poslední týden se pohybovaly nejčastěji mezi 20 a 40 mm; v extrémech >80 mm (horní část povodí Teplé). Obloha byla proměnlivá – převážně zatažená až oblačná. Teploty se pohybovaly nejčastěji do 21 °C; na horách jen do 17 °C. Průtoky byly na většině neovlivněných vodních tocích v posledních 7 dnech relativně rozkolísané a vzhledem k vysoké nasycenosti povodí reagovaly velice rychle na příčinné srážky. Aktuálně průtoky na většině vodních toků mírně klesají.

Povodí Labe, státní podnik – průtoky na většině vodních toků jsou setrvalé nebo zvolna klesající. Vodnosti na většině vodních toků jsou okolo Q_{330} až Q_{120} , v horní části povodí Tiché Orlice na úrovni Q_{60} . Vodnost Q_{355} a nižší se k dnešnímu dni vyskytuje v 8 ze 120 sledovaných profilů. Ve srovnání s dlouhodobými průměrnými průtoky pro měsíc květen (Q_V , vyhodnocováno za hydrologické období 1981–2010) jsou průtoky na většině toků na úrovni 20 až 85 % Q_V v horní části povodí Tiché Orlice na úrovni více než 140 % Q_V .

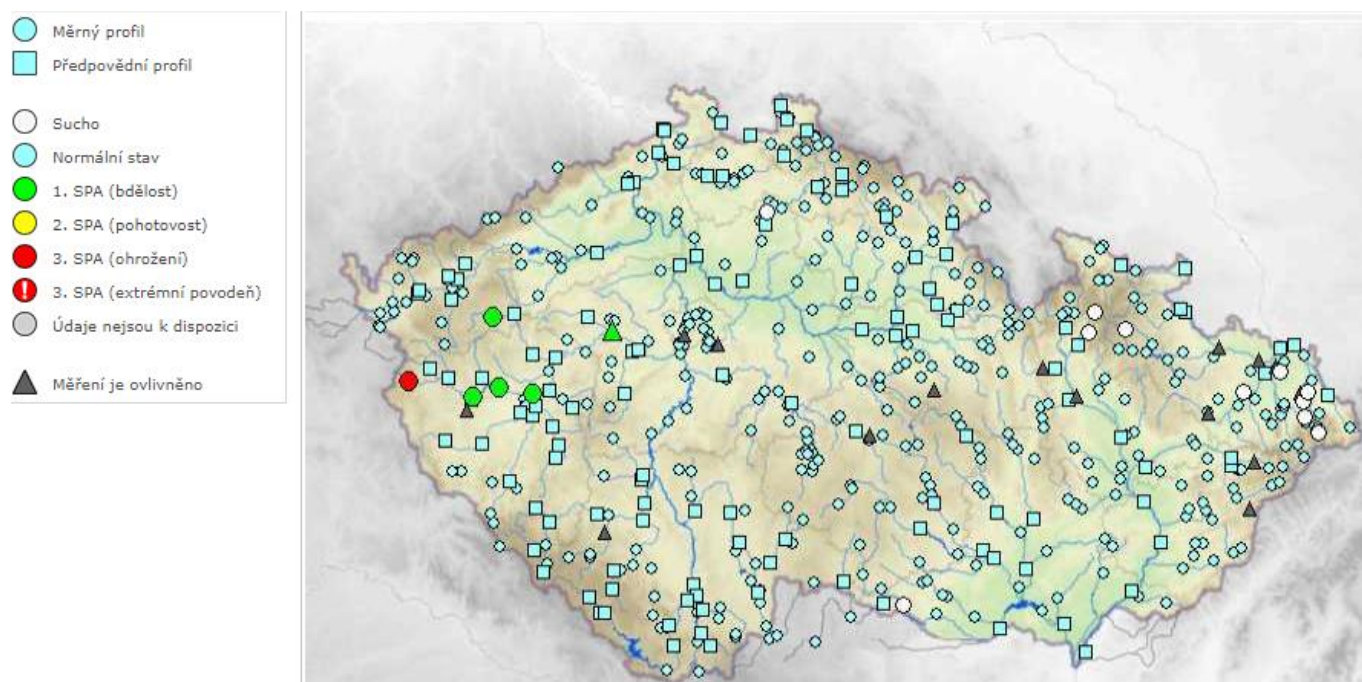
Povodí Moravy, s. p. – v uplynulém týdnu se na území povodí Moravy a Dyje vyskytovaly srážky s maximálním týdenním úhrnem do 50 mm (nejvíce v Brně 49,2 mm). Hladiny neovlivněných toků jsou setrvalé nebo mírně kolísají. Vodnosti neovlivněných toků se pohybují v povodí Moravy převážně v rozmezí 20 % do 165 % dlouhodobého měsíčního průměru pro měsíc květen v povodí Moravy a 40 až 160 % v povodí Dyje. Limity sucha (Q_{355}) se v současné době na neovlivněných tocích vyskytují ve 3 sledovaných profilech se stanoveným limitem sucha.

Povodí Odry, státní podnik – srážkové úhrny se za poslední období od 22. 5. do 29. 5. 2024 na území ve správě státního podniku byly od 5 do 60 mm a měly většinou bouřkový charakter, místy vysoké intenzity (Mezina 34,5 mm/hod). Aktuální průtoky na vodních tocích v povodí Odry se většinou pohybují na úrovni 180 až 355denních vod, ojediněle na tocích s malým povodím i nižší. Závěrovým profilem řeky Odry v Bohumíně nyní protéká $14,1 \text{ m}^3 \cdot \text{s}^{-1}$ vody, což odpovídá 270denní vodě. Průtoky vody ve vyhodnocovaných profilech se pohybují v rozmezí od 13 % do 73 % dlouhodobého měsíčního průměru.

Obrázek č. 4 Mapa vodnosti toků v ČR, poměr k dlouhodobému měsíčnímu průměru, 29. 5. 2024 (zdroj: www.chmi.cz):



Obrázek č. 5 Mapa aktuálního stavu povrchových vod, 29. 5. 2024 (zdroj: www.chmi.cz):



3. NAPLNĚNOST VODNÍCH NÁDRŽÍ

Povodí Vltavy, státní podnik – na většině vodních nádrží jsou hladiny na úrovních obvyklých pro současné období. Odtok z VD Švihov je aktuálně na hodnotě $1,12 \text{ m}^3 \cdot \text{s}^{-1}$. Odtok z VD Lipno II je aktuálně $6 \text{ m}^3 \cdot \text{s}^{-1}$. Z Vltavské kaskády (profil VD Vrané) aktuálně odtéká $40 \text{ m}^3 \cdot \text{s}^{-1}$.

Hladina vody ve vodárenské nádrži Římov je na úrovni obvyklé pro toto období. Odtok z nádrže je vyrovnán s přítokem.

Naplňenost zásobních prostorů většiny významných vodních nádrží v povodí Berounky se pohybuje v rozmezí 82–97 %.

Zásoba povrchové vody ve vodárenských nádržích je v současné době dostatečná a je možné ji odebírat v požadovaném rozsahu. Na vodárenských nádržích nejsou zaznamenány žádné problémy s jakostí vody ve vazbě na její upravitelnost v úpravách vody na vodu pitnou, resp. nám nejsou tyto skutečnosti od provozovatelů úpraven vod známy.

VYBRANÉ VODÁRENSKÉ NÁDRŽE				
NÁZEV VODNÍHO DÍLA	CELKOVÝ OBJEM ZÁSOBNÍHO PROSTORU [mil. m ³]	NAPLNĚNÍ ZÁSOBNÍHO PROSTORU [%]		
		29. 5. 2023	22. 5. 2024	29. 5. 2024
Švihov	246,068	98	98	99
Římov	30,016	96	87	88
Klíčava	7,860	96	96	97
Nýrsko	15,966	95	94	91

VYBRANÉ NÁDRŽE – OSTATNÍ ÚČELY				
NÁZEV VODNÍHO DÍLA	CELKOVÝ OBJEM ZÁSOBNÍHO PROSTORU [mil. m ³]	NAPLNĚNÍ ZÁSOBNÍHO PROSTORU [%]		
		29. 5. 2023	22. 5. 2024	29. 5. 2024
Lipno I.	252,991	88	79	82
Orlík	374,428	85	72	77
Slapy	200,500	96	95	96
Hracholusky	32,021	87	90	84

Povodí Ohře, státní podnik – u vodárenských nádrží a u nádrží zajišťujících vodu pro průmysl se nepředpokládají problémy v zajištění odběrů. Naplněnost zásobního prostoru (Vz) pod 80 % nevykazuje aktuálně žádná vodárenská nádrž.

Ve správě POH se nachází v současnosti pouze jedna nádrž, jejíž zásobní prostor (Vz) je naplněn z méně než 80 % a které plní jiné účely než vodárenské. Jedná se o nádrž Vidhostice na Mlýnském potoce (Vz = 60 %).

Nádrž Vidhostice se aktuálně pozvolně plní po skončení mimořádné manipulace a dokončených opravách (sanace betonových konstrukcí věžového objektu a repase technologie SV).

VYBRANÉ VODÁRENSKÉ NÁDRŽE				
NÁZEV VODNÍHO DÍLA	CELKOVÝ OBJEM ZÁSOBNÍHO PROSTORU [mil. m ³]	NAPLNĚNÍ ZÁSOBNÍHO PROSTORU [%]		
		29. 5. 2023	22. 5. 2024	29. 5. 2024
Stanovice ^{*)}	20,0	97	90	92
Horka	16,5	94	91	94
Přísečnice	46,7	94	95	96
Křímov	1,26	99	93	98
Fláje ^{**)}	17,5	97	95	96

Pozn.: ^{*)} Mimořádná manipulace do konce roku 2024. Došlo k přerozdělení zásobního a retenčního ovladatelného prostoru, tj. ve snížení kóty hladiny zásobního prostoru nádrže.

^{**)} Mimořádná manipulace od 1. 11. 2021 do 31. 10. 2026. Zásobní prostor nádrže je snížen ve prospěch retenčního prostoru z 19,5 mil. m³ na 17,5 mil. m³.

VYBRANÉ NÁDRŽE – OSTATNÍ ÚČELY				
NÁZEV VODNÍHO DÍLA	CELKOVÝ OBJEM ZÁSOBNÍHO PROSTORU [mil. m ³]	NAPLNĚNÍ ZÁSOBNÍHO PROSTORU [%]		
		29. 5. 2023	22. 5. 2024	29. 5. 2024
Skalka ^{*)}	13,33	95	100	96
Jesenice ^{*)}	47,1	96	97	98
Nechranice	233	92	93	97
Újezd	4,56	87	87	87
Vidhostice	0,860	-	56	60

Pozn.: ^{*)} Nádrž přecházející na letní hladinu zásobního prostoru.

Povodí Labe, státní podnik – na vodárenských nádržích ve správě státního podniku nebyly zaznamenány takové poklesy objemu vody, které by si vynutily omezení provozu vodních děl, resp. omezení povolených odběrů. Zásoba povrchové vody ve vodárenských nádržích je v současné době dostatečná a je možné ji odebírat v požadovaném rozsahu.

Naplňenost vodárenských nádrží se pohybuje v rozmezí 90 až 95 %.

Výjimkou je VD Křižanovice, kde je minimálně do 15.7.2024 udržována nižší hladina z důvodu umožnění stavebních prací na rekonstrukci silniční komunikace na koruně hráze.

Na nádržích probíhají manipulace v souladu se schválenými manipulačními řády. Nádrž VD Harcov je od 15. 10. 2022 zcela vypuštěna pro umožnění rekonstrukce VD. Zaplněnost zásobních prostorů nejvýznamnějších vodních nádrží (viz tabulka) se pohybuje v rozmezí 89 až 100 %.

VYBRANÉ VODÁRENSKÉ NÁDRŽE				
NÁZEV VODNÍHO DÍLA	CELKOVÝ OBJEM ZÁSOBNÍHO PROSTORU [mil. m ³]	NAPLNĚNÍ ZÁSOBNÍHO PROSTORU [%]		
		29. 5. 2023	22. 5. 2024	29. 5. 2024
Hamry ^{*)}	1,481	98	98	95
Křižanovice	1,620	91	48	51
Vrchlice	7,890	97	96	95
Josefův Důl	19,133	100	95	95
Souš	4,585	91	90	90

VYBRANÉ NÁDRŽE – OSTATNÍ ÚČELY				
NÁZEV VODNÍHO DÍLA	CELKOVÝ OBJEM ZÁSOBNÍHO PROSTORU [mil. m ³]	NAPLNĚNÍ ZÁSOBNÍHO PROSTORU [%]		
		29. 5. 2023	22. 5. 2024	29. 5. 2024
Rozkoš ^{*)}	45,948	98	97	97
Seč	14,017	90	96	97
Pastviny ^{*)}	6,236	89	79	89
Mšeno	53	100	90	90
Les Království ^{*)}	1,422	91	100	100

Pozn.: ^{*)} Od listopadu přechází kóta hladiny zásobního prostoru na sníženou zimní úroveň a naplněnost zásobního prostoru je počítána k této kótě.

Povodí Moravy, s. p. – naplněnosti zásobních prostor nádrží se pohybují od 86 do 100 %. Většina nádrží má plné nebo téměř plné zásobní prostory. Hladiny v nádržích v povodí Moravy a Dyje mají převážně setrvalou tendenci.

Pouze nádrž Letovice má snížený zásobní prostor (naplněnost 68 %) z důvodu probíhající rekonstrukce.

V uplynulém týdnu bylo z významných vodních nádrží v povodí Moravy a Dyje nadlepeno do toků celkem cca 0,5 mil. m³ vody.

VYBRANÉ VODÁRENSKÉ NÁDRŽE				
NÁZEV VODNÍHO DÍLA	CELKOVÝ OBJEM ZÁSOBNÍHO PROSTORU [mil. m ³]	NAPLNĚNÍ ZÁSOBNÍHO PROSTORU [%]		
		29. 5. 2023	22. 5. 2024	29. 5. 2024
Vranov ^{*)}	79,668	97	98	97
Vír	44,060	95	94	94
Mostiště	9,339	100	100	100
Hubenov	2,394	100	100	100
Slušovice	7,245	98	96	96
Karolínka	5,813	95	87	86

Pozn.: ^{*)} Nádrž s vodárenským využitím.

VYBRANÉ NÁDRŽE – OSTATNÍ ÚČELY				
NÁZEV VODNÍHO DÍLA	CELKOVÝ OBJEM ZÁSOBNÍHO PROSTORU [mil. m ³]	NAPLNĚNÍ ZÁSOBNÍHO PROSTORU [%]		
		29. 5. 2023	22. 5. 2024	29. 5. 2024
Nové Mlýny – dolní	58,039	100	100	100
Brno	13,023	95	95	96
Letovice	9,015	60	70	68
Dalešice	62,986	99	92	93
Bystřička	0,852	90	90	90
Plumlov	2,884	98	98	100

Povodí Odry, státní podnik – všechny významné vodní nádrže státního podniku Povodí Odry mají vysoký stupeň naplnění zásobního prostoru (81 až 100 %) a pokračuje uvolňování retenčních prostor.

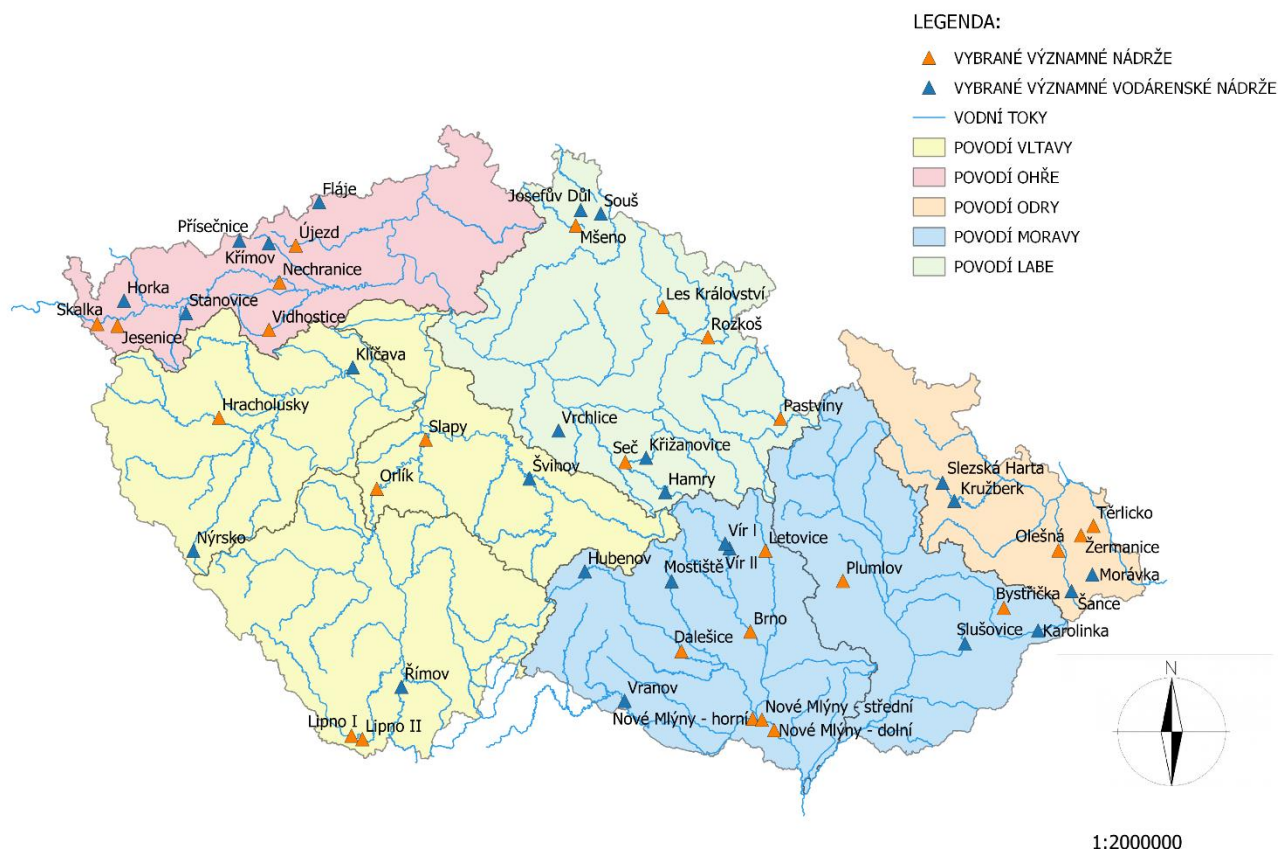
VYBRANÉ VODÁRENSKÉ NÁDRŽE				
NÁZEV VODNÍHO DÍLA	CELKOVÝ OBJEM ZÁSOBNÍHO PROSTORU [mil. m ³]	NAPLNĚNÍ ZÁSOBNÍHO PROSTORU [%]		
		29. 5. 2023	22. 5. 2024	29. 5. 2024
Slezská Harta ^{*)}	182,010	99	96	96
Kružberk	24,579	96	100	97
Šance	39,498	97	82	81
Morávka	4,957	81	100	100

Pozn.: ^{*)} Nádrž s vodárenským využitím.

VYBRANÉ NÁDRŽE – OSTATNÍ ÚČELY				
NÁZEV VODNÍHO DÍLA	CELKOVÝ OBJEM ZÁSOBNÍHO PROSTORU [mil. m ³]	NAPLNĚNÍ ZÁSOBNÍHO PROSTORU [%]		
		29. 5. 2023	22. 5. 2024	29. 5. 2024
Žermanice	18,473	99	97	96
Těrlicko	22,012	100	91	91
Olešná	2,816	100	99	98

Obrázek č. 6 Mapa vybraných vodních nádrží

VYBRANÉ VÝZNAMNÉ NÁDRŽE NA ÚZEMÍ ČESKÉ REPUBLIKY



4. PŘEDPOKLÁDANÝ VÝVOJ A MOŽNÉ DOPADY

Povodí Vltavy, státní podnik – podle aktuální hydrometeorologické prognózy ČHMÚ se na tocích ve správě státního podniku Povodí Vltavy očekává v nejbližších 48 hodinách setrvalý stav průtoků s možným mírným kolísáním kvůli lokálním srážkám. Od soboty je na celém povodí Vltavy potenciál vydatných dešťů. Vzhledem k nasycení jednotlivých povodí, zejména v povodí Berounky, mohou víkendové srážky způsobit výrazný vzestup hladin.

Povodí Ohře, státní podnik – v následujících dnech bude počasí na západě Česka ovlivňovat přibližující se studená fronta a následně vznik okluzní fronty jihozápadně od našich hranic se SRN. Od zítřka bude obloha oblačná až zatažená s doznívajícími bouřkami na východě území a regionálními srážkami přicházejícími od západu. Srážková činnost by měla dle aktuálních prognóz trvat až do pondělí. Během těchto dní lze očekávat na většině území úhrny >50 mm. Maximální denní teploty se budou pohybovat mezi 17 a 20 °C; na horách do 15 °C. Vzhledem k aktuálně velice vysoké nasycenosti povodí lze očekávat během víkendu výrazný vzestup hladin všech vodních toků. U nádrží pokračují manipulace na odtoku dle platných manipulačních řádů a schválených mimořádných manipulací s ohledem na aktuální hydrologickou situaci a naplněnost konkrétních vodních děl. Nejsou očekávány výrazné mimořádné situace vyžadující řešení nebezpečných povodňových situací či poruch v zabezpečení vodárenských vodních nádrží.

Povodí Labe, státní podnik – od čtvrtka do příští středy se očekává oblačno až zataženo, s deštěm nebo přeháňkami, místy bouřky. Průtoky na vodních tocích budou vlivem srážkové činnosti v zasažených oblastech rozkolísané. Vývoj vodních zásob je průběžně monitorován a hodnocen. Aktuálně nejsou známy informace o vydání opatření obecné povahy týkající se omezení odběrů povrchových nebo podzemních vod na území v naší působnosti. V případě nepříznivého stavu budou s využitím zkušeností z minulých let přijímána vhodná opatření v součinnosti s dotčenými odběrateli, obcemi, vodoprávními úřady i odbornými institucemi (ČHMÚ, ČIŽP).

Povodí Moravy, s. p. – manipulace na vodních dílech jsou prováděny operativně, dle aktuální hydrologické situace a dle schválených manipulačních řádů. Všechny nádrže zajišťují skutečné odběry a zabezpečují minimální průtoky v tocích pod nádržemi. Ve středu a ve čtvrtek přes Britské ostrovy postoupí nad Severní moře brázda nízkého tlaku vzduchu a s ní spojený frontální systém. V dalších dnech bude počasí ve střední Evropě ovlivňovat mělká tlaková níže, která se v závěru týdne přesune k severovýchodu. V příštím týdnu počasí u nás začne postupně ovlivňovat přední strana tlakové výše nad východním Atlantikem. Během dnešního a zítřejšího dne zůstanou hladiny většinou setrvalé nebo budou mírně kolísat. Vzhledem k nočním srážkám a předchozímu nasycení povodí budou stoupat zejména toky na jihozápadě Čech.

Povodí Odry, státní podnik – manipulace na vodních nádržích jsou prováděny podle Manipulačního řádu Vodohospodářské soustavy povodí Odry. Vzhledem ke stávající hydrologické situaci a naplněnosti nádrží je energetické využívání odtoků vody z přehrad utlumeno. Situace je průběžně pečlivě monitorována a vyhodnocována.

ZÁVĚR

Hladina podzemní vody v mělkých vrtech byla ve 21. týdnu na území ČR celkově normální. V povodí horní Berounky, horní Ohře a Stěnavy byla dosažena silně nadnormální hladina. Na ostatním území ČR byla hladina normální. Oproti předcházejícímu týdnu se stav podzemní vody celkově mírně zlepšil. Podíl vrtů se silně nebo mimořádně nadnormální hladinou (7 %) se mírně zvýšil. Podíl mělkých vrtů s normální hladinou (50 %) a podíl mělkých vrtů se silně nebo mimořádně podnormální hladinou (20 %) se příliš nezměnil. Hladina ve srovnání s předchozím týdnem převážně stagnovala, až mírně klesala (69 % mělkých vrtů). U 9 % mělkých vrtů byl zaznamenán vzestup nebo velký vzestup hladiny.

Vydatnost pramenů na území ČR byla v 21. týdnu celkově normální. Oproti předcházejícímu týdnu celkově došlo k mírnému zlepšení stavu vydatnosti. Podíl pramenů se silně nebo mimořádně nadnormální vydatností (13 %) se zvýšil. Podíl pramenů s normální vydatností (43 %) se příliš nezměnil. Podíl pramenů se silně nebo mimořádně podnormální vydatností (21 %) se snížil. Vydatnost pramenů ve srovnání s předchozím týdnem převážně stagnovala. U 12 % pramenů došlo ke zvětšení nebo velkému zvětšení vydatnosti. Naopak ke zmenšení nebo velkému zmenšení vydatnosti došlo u 4 % pramenů.

Hladiny sledovaných toků v průběhu týdne převážně kolísaly nebo stoupaly vlivem srážek, ve druhé polovině týdne a o víkendy hladiny toků stoupaly výrazněji vlivem přeháněk a bouřek, které byly ojediněle i velmi silné. Na několika místech v povodí Berounky a Ohře byl dosažen 1. nebo 2. SPA. Ve středu (22. 5.) byl překročen 3. SPA na Radbuze v profilu Staňkov. Celkové týdenní rozdíly hladin se nejčastěji pohybovaly od -3 do +50 cm. V porovnání s dlouhodobými květnovými průměry byly průtoky v širokém rozmezí od 25 do 300 % Q_m , více nadprůměrné průtoky měly některé toky v povodí Ohře a Berounky. Toky s indikací hydrologického sucha se nevyskytovaly.

Významné vodárenské i víceúčelové nádrže jsou až na výjimky (tato vodní díla mají nižší naplněnost převážně z provozních důvodů) naplněny z 80–100 % a jsou tak schopny zabezpečit požadované odběry.

Přílohy:

1. Vydaná omezení (2024) k odběru povrchových vod + omezení odběrů z vodovodů pro veřejnou potřebu dle územní působnosti s. p. Povodí.