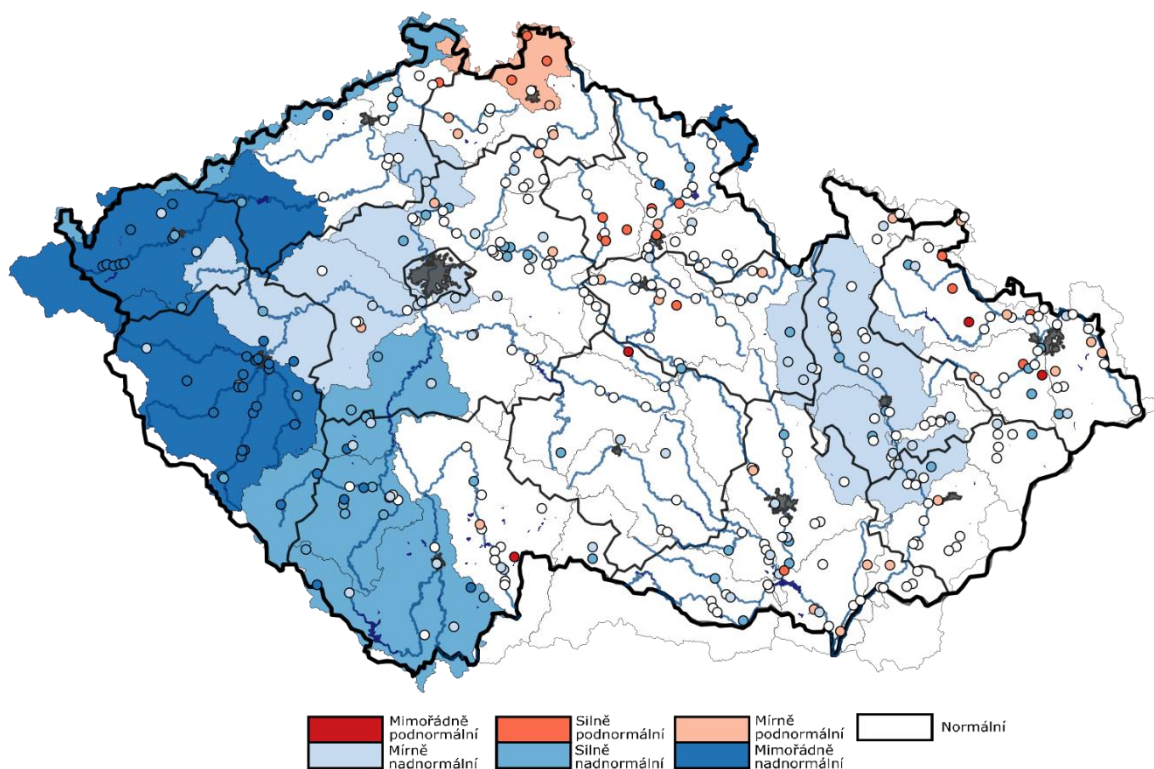


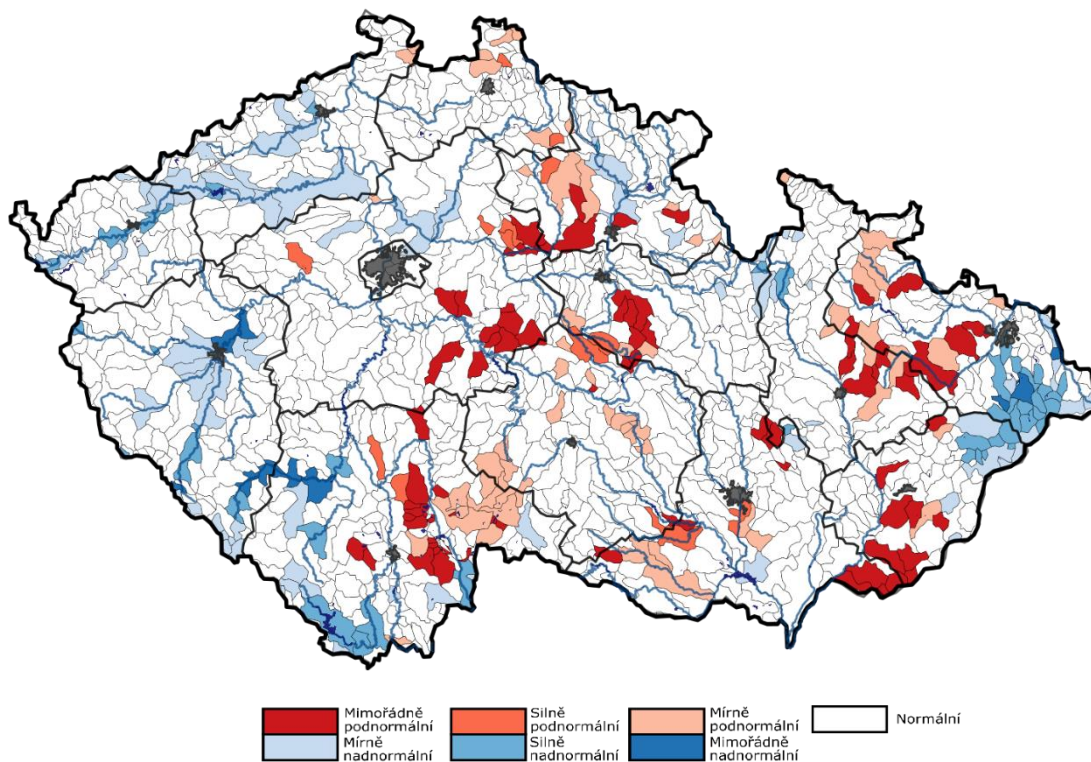
AKTUÁLNÍ INFORMACE O STAVU VODNÍCH ZDROJŮ K 12. 6. 2024

Ministerstvo zemědělství předkládá stručnou zprávu se shrnutím nejdůležitějších skutečností o aktuálním stavu vodních zdrojů. Správci povodí situaci monitorují a vyhodnocují na základě aktuálních potřeb.

Obrázek č. 1 Mapa hydrologického podzemního sucha, 3. 6. – 9. 6. 2024 (zdroj: <http://hamr.chmi.cz>):



Obrázek č. 2 Mapa hydrologického povrchového sucha, 3. 6. – 9. 6. 2024 (zdroj: <http://hamr.chmi.cz>):

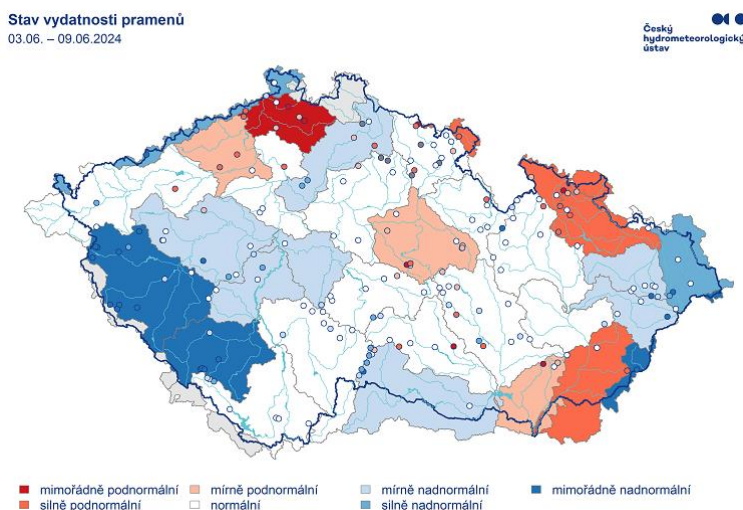


POPIS AKTUÁLNÍ HYDROLOGICKÉ SITUACE

1. STAV PODZEMNÍCH VOD (týdenní zpráva ČHMÚ 3. 6. – 9. 6. 2024)

Hladina podzemní vody v mělkých vrtech byla ve 23. týdnu na území ČR celkově mírně nadnormální. V povodí horní Berounky, horní Ohře a Stěnavy byla dosažena mimořádně nadnormální hladina. V povodí horní Vltavy, Otavy a střední Vltavy byla zaznamenána silně nadnormální hladina. V povodí dolní Berounky, Labe od Vltavy po Ohři, horní a střední Moravy byla dosažena mírně podnormální hladina. V povodí Lužické Nisy a Smědé byla zaznamenána mírně nadnormální hladina. Na ostatním území ČR byla hladina normální. Oproti předcházejícímu týdnu se stav podzemní vody celkově výrazně zlepšil na mírně nadnormální. Podíl vrtů se silně nebo mimořádně nadnormální hladinou (24 %) se zvýšil. Podíl mělkých vrtů s normální hladinou (50 %) se nezměnil a podíl mělkých vrtů se silně nebo mimořádně podnormální hladinou (6 %) se snížil. Hladina ve srovnání s předchozím týdnem převážně stagnovala, až mírně rostla (51 % mělkých vrtů). U 17 % mělkých vrtů byl zaznamenán vzestup a u 9 % mělkých vrtů velký vzestup hladiny. K výraznějšímu zlepšení stavu došlo zejména v povodí Lužické Nisy a Smědé z mimořádně na mírně podnormální, dále v povodí horního Labe, Opavy, Osoblahy a Olše a Ostravice ze silně podnormálního na normální a v povodí horní Vltavy, Otavy a střední Vltavy z normálního na silně nadnormální. K mírnému zlepšení stavu došlo zejména v povodí Lužnice a Ploučnice z mírně podnormálního na normální, dále v povodí dolní Berounky, Labe od Vltavy po Ohři, horní a střední Moravy z normálního na mírně nadnormální a v povodí Stěnavy ze silně na mimořádně nadnormální. Ke zhoršení stavu nedošlo v žádném ze sledovaných povodí. Vydátost pramenů na území ČR byla v 23. týdnu celkově normální. V povodí horní Otavy a horní Berounky byla zaznamenána mimořádně nadnormální vydátost. V povodí Olše a Ostravice byla dosažena silně nadnormální vydátost. V povodí Jizery, střední Vltavy, dolní Sázavy, dolní Berounky, Odry, Bečvy a Dyje byla dosažena mírně nadnormální vydátost. V povodí Labe od Orlice po Doubravu, dolní Ohře a oblasti soutoku Moravy a Dyje byla mírně podnormální vydátost. V povodí Stěnavy, Opavy, Osoblahy a dolní Moravy byla dosažena silně podnormální vydátost a v povodí Ploučnice setrvává mimořádně podnormální vydátost. Na ostatním území ČR byla dosažena normální vydátost. Oproti předcházejícímu týdnu celkově došlo ke zlepšení stavu vydátosti. Podíl pramenů se silně nebo mimořádně nadnormální vydátostí (19 %) se zvýšil. Podíl pramenů s normální vydátostí (47 %) se mírně zvýšil. Podíl pramenů se silně nebo mimořádně podnormální vydátostí (15 %) se snížil. Vydátost pramenů ve srovnání s předchozím týdnem stagnovala, až se mírně zvětšovala (46 % pramenů). U 8 % pramenů došlo ke zvětšení a u 10 % pramenů k velkému zvětšení vydátosti. Naopak ke zmenšení nebo velkému zmenšení vydátosti došlo u 5 % pramenů. Výraznější zlepšení stavu bylo zaznamenáno zejména v povodí Olše a Ostravice, kde se stav změnil mimořádně podnormálního až na silně nadnormální a také v povodí dolní Ohře, kde se stav změnil z mimořádně na mírně podnormální a v povodí Otavy, kde se stav změnil z mírně na mimořádně nadnormální. K mírnému zlepšení stavu došlo v povodí Labe od Orlice po Doubravu ze silně na mírně podnormální, dále v povodí horního Labe (může být ovlivněno absencí dat ve sledovaném týdnu), Orlice a Jihlavy z mírně podnormálního na normální, v povodí Jizery, střední Vltavy, dolní Berounky, Odry, Bečvy a Dyje z normálního na mírně nadnormální. K mírnému zhoršení stavu došlo pouze v povodí dolní Moravy z mírně na silně podnormální.

Obrázek č. 3 Mapa stavu vydátosti pramenů, 3. 6. – 9. 6. 2024 (zdroj: <http://hamr.chmi.cz>):



2. STAV HLADINY VODNÍCH TOKŮ

Povodí Vltavy, státní podnik – na území ve správě státního podniku Povodí Vltavy je hydrologická situace příznivá. Z pohledu stavu a množství povrchových vod nelze aktuální hydrologickou situaci hodnotit jako stav hydrologického sucha. Hladiny vodních toků v povodí horní Vltavy po VD Orlík kolísají nebo jsou setrvalé. Vodnosti dosahují hodnot Q_{240d} – Q_{30d} , což odpovídá 39–185 % dlouhodobého měsíčního normálu. Aktuálně se průtoky na tocích v povodí Berounky pohybují v rozmezí hodnot Q_{30d} až Q_{210d} . Nejvyšší průtoky jsou v povodí Úhlavy, naopak nejnižší v povodí Střely. Průměrné denní průtoky na tocích v povodí Berounky se aktuálně pohybují v rozmezí cca 60–160 % měsíčního normálu. Průtoky v povodí dolní Vltavy se u sledovaných profilů pohybují v rozmezí Q_{300d} – Q_{90d} . Ve vztahu k dlouhodobému průměru jsou průtoky na povodí dolní Vltavy v rozsahu 17–98 %. Závěrovým profilem Sázavy (profil Nespeky) aktuálně protéká $8 \text{ m}^3 \cdot \text{s}^{-1}$, což odpovídá 51 % dlouhodobého průměrného průtoku za měsíc červen. Profilem Praha-Chuchle protéká aktuálně $128 \text{ m}^3 \cdot \text{s}^{-1}$, což je 98 % Q_{VI} .

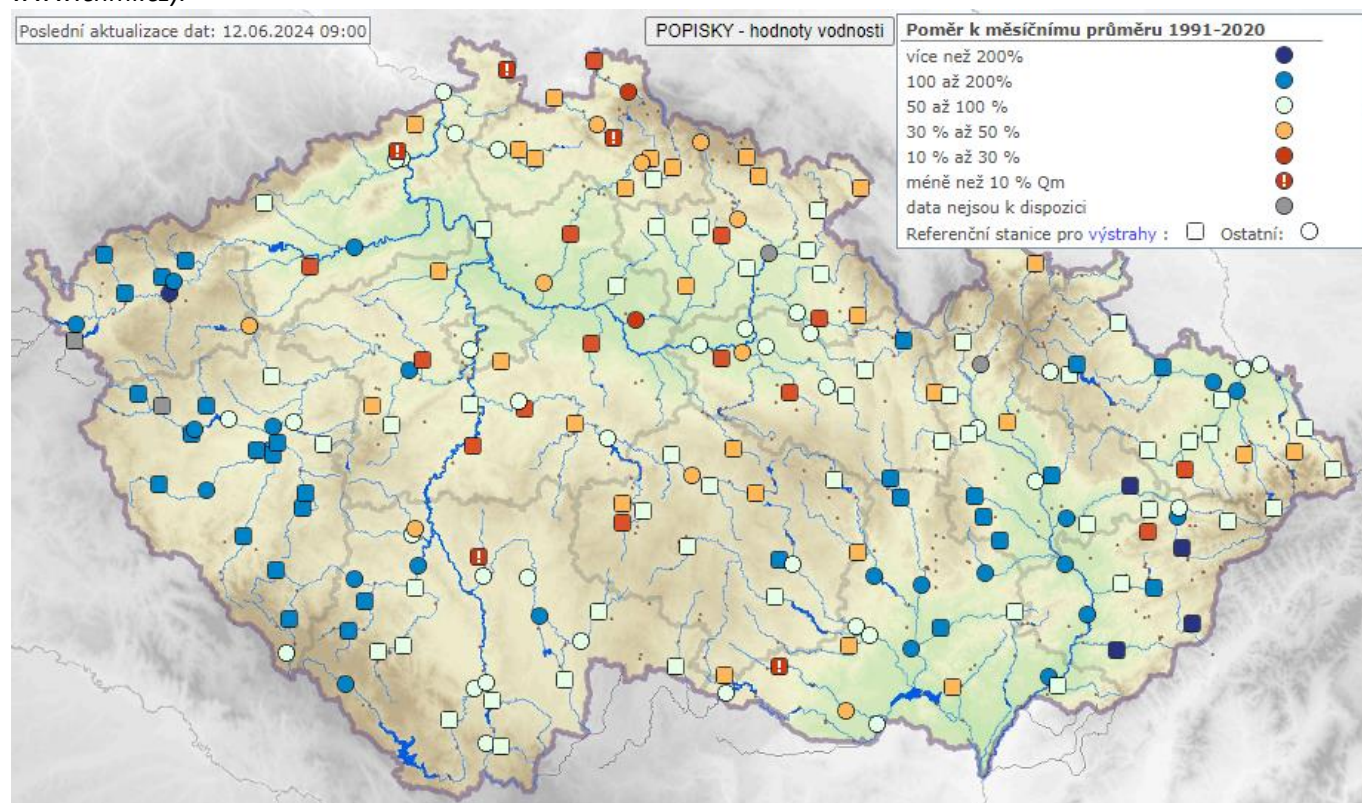
Povodí Ohře, státní podnik – hydrologická vodnost ke dni 12. 6. 2024 k 7:00 se na horním úseku Ohře pohybuje okolo 100 % Q_{VI} (průměrný měsíční průtok pro měsíc červen za referenční období 2005–2021). Dolní tok Ohře dosahuje vodnosti 150 % Q_{VI} . Vodnost Bíliny se aktuálně pohybuje kolem 65 % Q_{VI} . Vodnost Ploučnice je nyní přibližně na úrovni 60 % Q_{VI} . K dnešnímu dni je registrováno u průtoků podkročení kvantilu Q_{355d} na 6 % sledovaných profilů státního podniku. Za posledních sedm dní ovlivňoval počasí u nás přechod několika studených front a střídavě výběžek vysokého tlaku vzduchu od jihu a nízkého tlaku vzduchu od severu. Obloha byla proměnlivá (oblačná až skoro jasná) a celý týden byl téměř beze srážek (<2 mm). Maximální denní teploty se pohybovaly nejčastěji do 25 °C; na horách kolem 20 °C. Během pondělí a úterý došlo k mírnému ochlazení a teploty se pohybovaly pod hranicí 20 °C; na horách do 15 °C. Za poslední týden průtoky na všech tocích pozvolně klesají.

Povodí Labe, státní podnik – aktuálně jsou průtoky na většině vodních toků setrvalé nebo mírně klesající. Vodnosti na většině vodních toků jsou okolo Q_{355} až Q_{120} . Vodnost Q_{355} a nižší se k dnešnímu dni vyskytuje v 15 ze 120 sledovaných profilů. Ve srovnání s dlouhodobými průměrnými průtoky pro měsíc červen (Q_{VI} , vyhodnocováno za hydrologické období 1981–2010) jsou průtoky na většině toků na úrovni 20–100 % Q_{VI} .

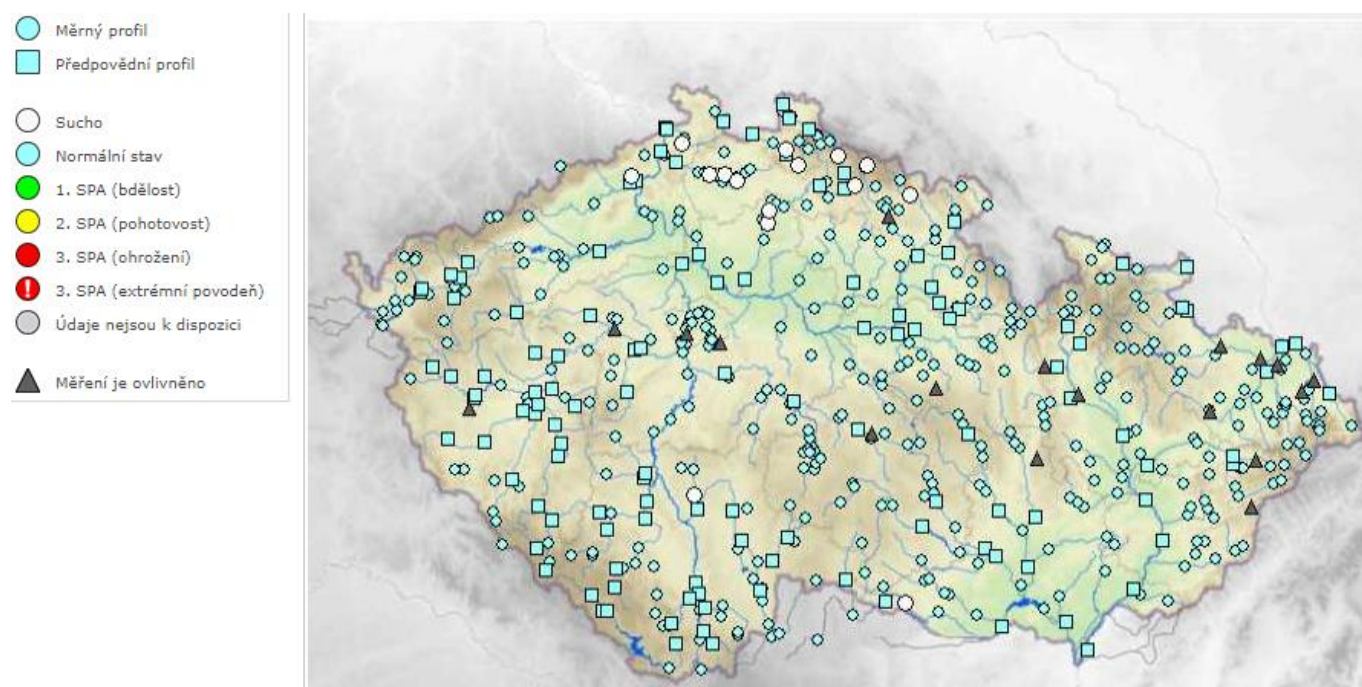
Povodí Moravy, s. p. – v uplynulém týdnu se vyskytovaly na území povodí Moravy a Dyje srážky s týdenním úhrnem do 60 mm (nejvíce Vlachova Lhota 58,5 mm, Opatovice 48,5 mm). Krátkodobé vzestupy hladin toků zejména v jihovýchodní části Zlínského kraje z počátku týdne vedly k ojedinělým dosažením 1. SPA. Hladiny neovlivněných toků jsou převážně klesající. Vodnosti neovlivněných toků se pohybují v povodí Moravy převážně v rozmezí 40–300 % a v povodí Dyje 40–150 % dlouhodobých měsíčních průměrů pro měsíc červen. Limity sucha (Q_{355}) se v současné době na neovlivněných tocích nevyskytují.

Povodí Odry, státní podnik – srážkové úhrny se za poslední období od 5. 6. do 12. 6. 2024 pohybovaly v rozmezí cca od 10 do 50 mm, měly většinou bouřkový charakter a padaly na již částečně nasycené území ze srážek předchozího týdne. Aktuální průtoky na vodních tocích v povodí Odry se většinou pohybují na úrovni 330 až 90denních vod. Závěrovým profilem řeky Odry v Bohumíně nyní protéká $34,1 \text{ m}^3 \cdot \text{s}^{-1}$ vody, což odpovídá 180denní vodě. Průtoky vody ve vyhodnocovaných profilech se pohybují v rozmezí od 44 % do 136 % dlouhodobého měsíčního průměru.

Obrázek č. 4 Mapa vodnosti toků v ČR, poměr k dlouhodobému měsíčnímu průměru, 12. 6. 2024 (zdroj: www.chmi.cz):



Obrázek č. 5 Mapa aktuálního stavu povrchových vod, 12. 6. 2024 (zdroj: www.chmi.cz):



3. NAPLNĚNOST VODNÍCH NÁDRŽÍ

Povodí Vltavy, státní podnik – na většině vodních nádrží jsou hladiny na úrovních obvyklých pro současné období. Odtok z VD Švihov je aktuálně na hodnotě $1,18 \text{ m}^3 \cdot \text{s}^{-1}$. Odtok z VD Lipno II je aktuálně $10 \text{ m}^3 \cdot \text{s}^{-1}$. Z Vltavské kaskády (profil VD Vrané) aktuálně odtéká $50 \text{ m}^3 \cdot \text{s}^{-1}$.

Hladina vody ve vodárenské nádrži Římov je na úrovni obvyklé pro toto období. Odtok z nádrže je vyrovnán s přítokem.

Naplňenost zásobních prostorů většiny významných vodních nádrží v povodí Berounky se pohybuje v rozmezí 74–96 %.

Zásoba povrchové vody ve vodárenských nádržích je v současné době dostatečná a je možné ji odebírat v požadovaném rozsahu. Na vodárenských nádržích nejsou zaznamenány žádné problémy s jakostí vody ve vazbě na její upravitelnost v úpravách vody na vodu pitnou, resp. nám nejsou tyto skutečnosti od provozovatelů úpraven vod známy.

VYBRANÉ VODÁRENSKÉ NÁDRŽE				
NÁZEV VODNÍHO DÍLA	CELKOVÝ OBJEM ZÁSOBNÍHO PROSTORU [mil. m ³]	NAPLNĚNÍ ZÁSOBNÍHO PROSTORU [%]		
		12. 6. 2023	5. 6. 2024	12. 6. 2024
Švihov	246,068	97	99	99
Římov	30,016	95	93	93
Klíčava	7,860	95	97	96
Nýrsko	15,966	91	97	96

VYBRANÉ NÁDRŽE – OSTATNÍ ÚČELY				
NÁZEV VODNÍHO DÍLA	CELKOVÝ OBJEM ZÁSOBNÍHO PROSTORU [mil. m ³]	NAPLNĚNÍ ZÁSOBNÍHO PROSTORU [%]		
		12. 6. 2023	5. 6. 2024	12. 6. 2024
Lipno I.	252,991	87	85	87
Orlík	374,428	83	79	80
Slapy	200,500	95	99	93
Hracholusky	32,021	85	83	86

Povodí Ohře, státní podnik – u vodárenských nádrží a u nádrží zajišťujících vodu pro průmysl se nepředpokládají problémy v zajištění odběrů. Naplněnost zásobního prostoru (Vz) pod 80 % nevykazuje aktuálně žádná vodárenská nádrž.

Ve správě POH se nachází v současnosti pouze jedna nádrž, jejíž zásobní prostor (Vz) je naplněn z méně než 80 % a které plní jiné účely než vodárenské. Jedná se o nádrž Vidhostice na Mlýnském potoce (Vz = 72 %).

Nádrž Vidhostice se aktuálně pozvolně plní po skončení mimořádné manipulace a dokončených opravách (sanace betonových konstrukcí věžového objektu a repase technologie SV).

VYBRANÉ VODÁRENSKÉ NÁDRŽE				
NÁZEV VODNÍHO DÍLA	CELKOVÝ OBJEM ZÁSOBNÍHO PROSTORU [mil. m ³]	NAPLNĚNÍ ZÁSOBNÍHO PROSTORU [%]		
		12. 6. 2023	5. 6. 2024	12. 6. 2024
Stanovice ^{*)}	20,0	96	94	94
Horka	16,5	93	95	93
Přísečnice	46,7	93	97	98
Křímov	1,26	98	100	99
Fláje ^{**)}	17,5	96	95	94

Pozn.: ^{*)} Mimořádná manipulace do konce roku 2024. Došlo k přerozdělení zásobního a retenčního ovladatelného prostoru, tj. ve snížení kóty hladiny zásobního prostoru nádrže.

^{**)} Mimořádná manipulace od 1. 11. 2021 do 31. 10. 2026. Zásobní prostor nádrže je snížen ve prospěch retenčního prostoru z 19,5 mil. m³ na 17,5 mil. m³.

VYBRANÉ NÁDRŽE – OSTATNÍ ÚČELY				
NÁZEV VODNÍHO DÍLA	CELKOVÝ OBJEM ZÁSOBNÍHO PROSTORU [mil. m ³]	NAPLNĚNÍ ZÁSOBNÍHO PROSTORU [%]		
		12. 6. 2023	5. 6. 2024	12. 6. 2024
Skalka	13,7	96	85	92
Jesenice	47,1	99	95	95
Nechranice	233	91	99	99
Újezd	4,56	86	88	84
Vidhostice	0,860	-	71	72

Povodí Labe, státní podnik – na vodárenských nádržích ve správě státního podniku nebyly zaznamenány takové poklesy objemu vody, které by si vynutily omezení provozu vodních děl, resp. omezení povolených odběrů. Zásoba povrchové vody ve vodárenských nádržích je v současné době dostatečná a je možné ji odebírat v požadovaném rozsahu.

Naplňenost vodárenských nádrží se pohybuje v rozmezí 90 až 95 %.

Výjimkou je VD Křižanovice, kde je minimálně do 15.7.2024 udržována nižší hladina z důvodu umožnění stavebních prací na rekonstrukci silniční komunikace na koruně hráze.

Na nádržích probíhají manipulace v souladu se schválenými manipulačními řády. Nádrž VD Harcov je od 15. 10. 2022 zcela vypuštěna pro umožnění rekonstrukce VD. Zaplněnost zásobních prostorů nejvýznamnějších vodních nádrží (viz tabulka) se pohybuje v rozmezí 85 až 100 %.

VYBRANÉ VODÁRENSKÉ NÁDRŽE				
NÁZEV VODNÍHO DÍLA	CELKOVÝ OBJEM ZÁSOBNÍHO PROSTORU [mil. m ³]	NAPLNĚNÍ ZÁSOBNÍHO PROSTORU [%]		
		12. 6. 2023	5. 6. 2024	12. 6. 2024
Hamry ^{*)}	1,481	99	95	95
Křižanovice	1,620	91	59	55
Vrchlice	7,890	95	95	94
Josefův Důl	19,133	98	95	94
Souš	4,585	88	91	90

VYBRANÉ NÁDRŽE – OSTATNÍ ÚČELY				
NÁZEV VODNÍHO DÍLA	CELKOVÝ OBJEM ZÁSOBNÍHO PROSTORU [mil. m ³]	NAPLNĚNÍ ZÁSOBNÍHO PROSTORU [%]		
		12. 6. 2023	5. 6. 2024	12. 6. 2024
Rozkoš ^{*)}	45,948	98	98	98
Seč	14,017	90	96	94
Pastviny ^{*)}	6,236	82	93	87
Mšeno	53	97	90	88
Les Království ^{*)}	1,422	94	100	100

Pozn.: ^{*)} Od listopadu přechází kóta hladiny zásobního prostoru na sníženou zimní úroveň a naplněnost zásobního prostoru je počítána k této kótě.

Povodí Moravy, s. p. – naplněnosti zásobních prostor nádrží se pohybují 84 do 100 %. Většina nádrží má plné nebo téměř plné zásobní prostory. Hladiny v nádržích v povodí Moravy a Dyje mají převážně setrvalou tendenci.

Pouze nádrž Letovice má snížený zásobní prostor (naplněnost 69 %) z důvodu probíhající rekonstrukce.

V uplynulém týdnu bylo z významných vodních nádrží v povodí Moravy a Dyje nadlepšeno do toků celkem cca 1,9 mil. m³ vody.

VYBRANÉ VODÁRENSKÉ NÁDRŽE				
NÁZEV VODNÍHO DÍLA	CELKOVÝ OBJEM ZÁSOBNÍHO PROSTORU [mil. m ³]	NAPLNĚNÍ ZÁSOBNÍHO PROSTORU [%]		
		12. 6. 2023	5. 6. 2024	12. 6. 2024
Vranov ^{*)}	79,668	100	97	98
Vír	44,060	92	94	93
Mostiště	9,339	100	100	100
Hubenov	2,394	100	100	100
Slušovice	7,245	96	97	97
Karolínka	5,813	96	88	90

Pozn.: ^{*)} Nádrž s vodárenským využitím.

VYBRANÉ NÁDRŽE – OSTATNÍ ÚČELY				
NÁZEV VODNÍHO DÍLA	CELKOVÝ OBJEM ZÁSOBNÍHO PROSTORU [mil. m ³]	NAPLNĚNÍ ZÁSOBNÍHO PROSTORU [%]		
		12. 6. 2023	5. 6. 2024	12. 6. 2024
Nové Mlýny – dolní	58,039	100	100	100
Brno	13,023	95	96	96
Letovice	9,015	60	68	69
Dalešice	62,986	95	94	93
Bystřička	0,852	100	100	100
Plumlov	2,884	100	100	100

Povodí Odry, státní podnik – všechny významné vodní nádrže státního podniku Povodí Odry mají přiměřený nebo vysoký stupeň naplnění zásobního prostoru (87 až 100 %).

VYBRANÉ VODÁRENSKÉ NÁDRŽE				
NÁZEV VODNÍHO DÍLA	CELKOVÝ OBJEM ZÁSOBNÍHO PROSTORU [mil. m ³]	NAPLNĚNÍ ZÁSOBNÍHO PROSTORU [%]		
		12. 6. 2023	5. 6. 2024	12. 6. 2024
Slezská Harta ^{*)}	182,010	97	97	98
Kružberk	24,579	97	94	92
Šance	39,498	95	85	87
Morávka	4,957	79	100	100

Pozn.:^{*)} Nádrž s vodárenským využitím.

VYBRANÉ NÁDRŽE – OSTATNÍ ÚČELY				
NÁZEV VODNÍHO DÍLA	CELKOVÝ OBJEM ZÁSOBNÍHO PROSTORU [mil. m ³]	NAPLNĚNÍ ZÁSOBNÍHO PROSTORU [%]		
		12. 6. 2023	5. 6. 2024	12. 6. 2024
Žermanice	18,473	98	99	99
Těrlicko	22,012	99	98	99
Olešná	2,816	100	99	100

Obrázek č. 6 Mapa vybraných vodních nádrží

VYBRANÉ VÝZNAMNÉ NÁDRŽE NA ÚZEMÍ ČESKÉ REPUBLIKY



4. PŘEDPOKLÁDANÝ VÝVOJ A MOŽNÉ DOPADY

Povodí Vltavy, státní podnik – hladiny toků v povodí Berounky aktuálně mírně klesají, případně stagnují. Pokračující pozvolný pokles průtoků, případně setrvalé stavy, lze očekávat i v nejbližších dnech. Vodnosti v povodí horní Vltavy se pohybují kolem dlouhodobých červnových průměrů, v povodí Otavy jsou více nadprůměrné. Srážkové úhrny by neměly překročit 10 mm. Odtoková odezva je očekávána pouze na menších tocích zejména na tocích odvodňující Šumavu. Dle předpovědi ČHMÚ budou hladiny řek v následujících dnech mírně klesat nebo kolísat na současné úrovni.

Povodí Ohře, státní podnik – v následujících dnech bude počasí ovlivňovat zvlněná studená fronta na východ od našeho území a nevýrazná tlaková výše nad Středozezemním mořem. Počasí bude velice proměnlivé s občasnými přeháňkami a oblačnou až skoro jasnou oblohou. Teploty budou postupně stoupat nad 20 °C. Možné intenzivnější srážky (3–7 mm) jsou aktuálně prognózovány na sobotu. Vodnost toků bude nejčastěji konstantní. U nádrží pokračují manipulace na odtoku dle platných manipulačních řádů a schválených mimořádných manipulací s ohledem na aktuální hydrologickou situaci a naplněnost konkrétních vodních děl. Nejsou očekávány výrazné mimořádné situace vyžadující řešení nebezpečných povodňových situací či poruch v zabezpečení vodárenských vodních nádrží.

Povodí Labe, státní podnik – v nejbližších dnech očekáváme proměnlivou oblačnost, místy nebo ojediněle přeháňky nebo občasný déšť, na začátku příštího týdne nárůst teplot a místy bouřky. Průtoky na vodních tocích budou setrvalé nebo zvolna klesající, vlivem bouřkové činnosti mohou být v zasažených oblastech rozkolísané. Vývoj vodních zásob je průběžně monitorován a hodnocen. Aktuálně nejsou známy informace o vydání opatření obecné povahy týkající se omezení odběrů povrchových nebo podzemních vod na území v naší působnosti. V případě nepříznivého stavu budou s využitím zkušeností z minulých let přijímána vhodná opatření v součinnosti s dotčenými odběrateli, obcemi, vodoprávními úřady i odbornými institucemi (ČHMÚ, ČIŽP).

Povodí Moravy, s. p. – manipulace na vodních dílech jsou prováděny operativně, dle aktuální hydrologické situace a dle schválených manipulačních řádů. Všechny nádrže zajišťují skutečné odběry a zabezpečují minimální průtoky v tocích pod nádržemi. Přes střední Evropu se bude k východu pozvolna přesouvat mělká brázda nízkého tlaku, postupně oblast vyššího tlaku vzduchu. Po její zadní straně k nám začne v pátek proudit teplejší vzduch od jihozápadu. O víkendu přejde přes naše území k východu studená fronta. V příštím týdnu k nám bude po přední straně brázdy nízkého tlaku vzduchu nad západní Evropou proudit teplý vzduch od jihozápadu až jihu. V závěru období postoupí ze západní do střední Evropy další studená fronta. V následujících dnech očekáváme místy přeháňky, ojediněle bouřky, v závěru týdne déšť na většině území. Hladiny toků budou nadále klesající, případně rozkolísané v závislosti na aktuálním rozložení a intenzitě očekávaných srážek. V povodí dolní Moravy budou hladiny stoupat v důsledku dotoku, již bez dosažení 1. SPA.

Povodí Odry, státní podnik – manipulace na vodních nádržích jsou prováděny podle Manipulačního řádu Vodohospodářské soustavy povodí Odry. Na nádržích v Beskydské oblasti mimo VD Šance byly doplněny uvolněné zásobní prostory. Vzhledem ke stávající hydrologické situaci a naplněnosti nádrží je částečně obnoveno energetické využívání odtoků vody z přehrad. Situace je průběžně pečlivě monitorována a vyhodnocována.

ZÁVĚR

Hladina podzemní vody v mělkých vrtech byla ve 23. týdnu na území ČR celkově mírně nadnormální. Oproti předcházejícímu týdnu se stav podzemní vody celkově výrazně zlepšil na mírně nadnormální. Podíl vrtů se silně nebo mimořádně nadnormální hladinou (24 %) se zvýšil. Podíl mělkých vrtů s normální hladinou (50 %) se nezměnil a podíl mělkých vrtů se silně nebo mimořádně podnormální hladinou (6 %) se snížil. Hladina ve srovnání s předchozím týdnem převážně stagnovala, až mírně rostla (51 % mělkých vrtů). U 17 % mělkých vrtů byl zaznamenán vzestup a u 9 % mělkých vrtů velký vzestup hladiny.

Vydatnost pramenů na území ČR byla v 23. týdnu celkově normální. Oproti předcházejícímu týdnu celkově došlo ke zlepšení stavu vydatnosti. Podíl pramenů se silně nebo mimořádně nadnormální vydatností (19 %) se zvýšil. Podíl pramenů s normální vydatností (47 %) se mírně zvýšil. Podíl pramenů se silně nebo mimořádně podnormální vydatností (15 %) se snížil. Vydatnost pramenů ve srovnání s předchozím týdnem stagnovala, až se mírně zvětšovala (46 % pramenů). U 8 % pramenů došlo ke zvětšení a u 10 % pramenů k velkému zvětšení vydatnosti. Naopak ke zmenšení nebo velkému zmenšení vydatnosti došlo u 5 % pramenů.

V jihozápadních Čechách doznívala povodňová situace z předchozího týdne, srážky se pak přesouvaly k východu a v úterý se zvedaly hladiny i na severovýchodě ČR. Četně došlo k překročení 1. a 2. SPA, na Radbuze, Ropičance a Bystřici i 3. SPA. Celkově měly hladiny sledovaných toků převážně klesající nebo setrvalou tendenci, vzestupy byly ojedinělé. V porovnání s dlouhodobými měsíčními průměry byly průtoky nejčastěji v rozmezí od 30 do 300 %, v povodí Odry a Berounky byly někde průtoky i 4 až 8násobné. Toky s indikací hydrologického sucha se aktuálně nevyskytují.

Významné vodárenské i víceúčelové nádrže jsou až na výjimky (tato vodní díla mají nižší naplněnost převážně z provozních důvodů) naplněny z 75–100 % a jsou tak schopny zabezpečit požadované odběry.

Přílohy:

1. Vydaná omezení (2024) k odběru povrchových vod + omezení odběrů z vodovodů pro veřejnou potřebu dle územní působnosti s. p. Povodí.