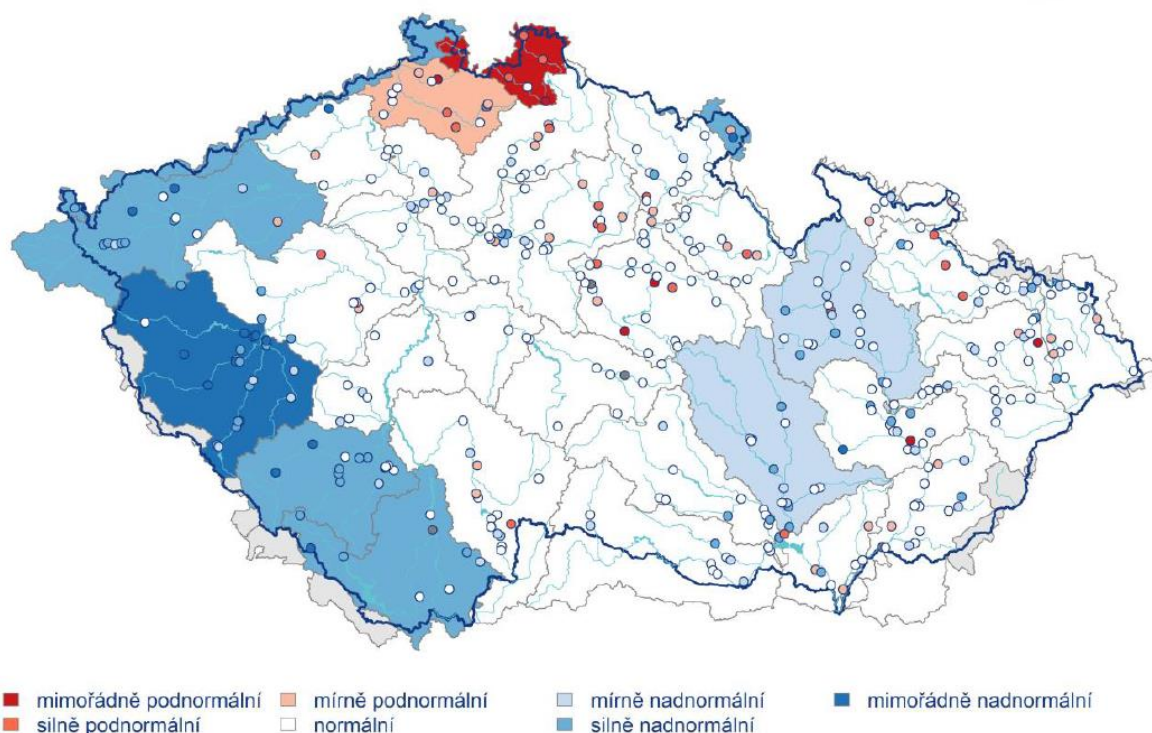


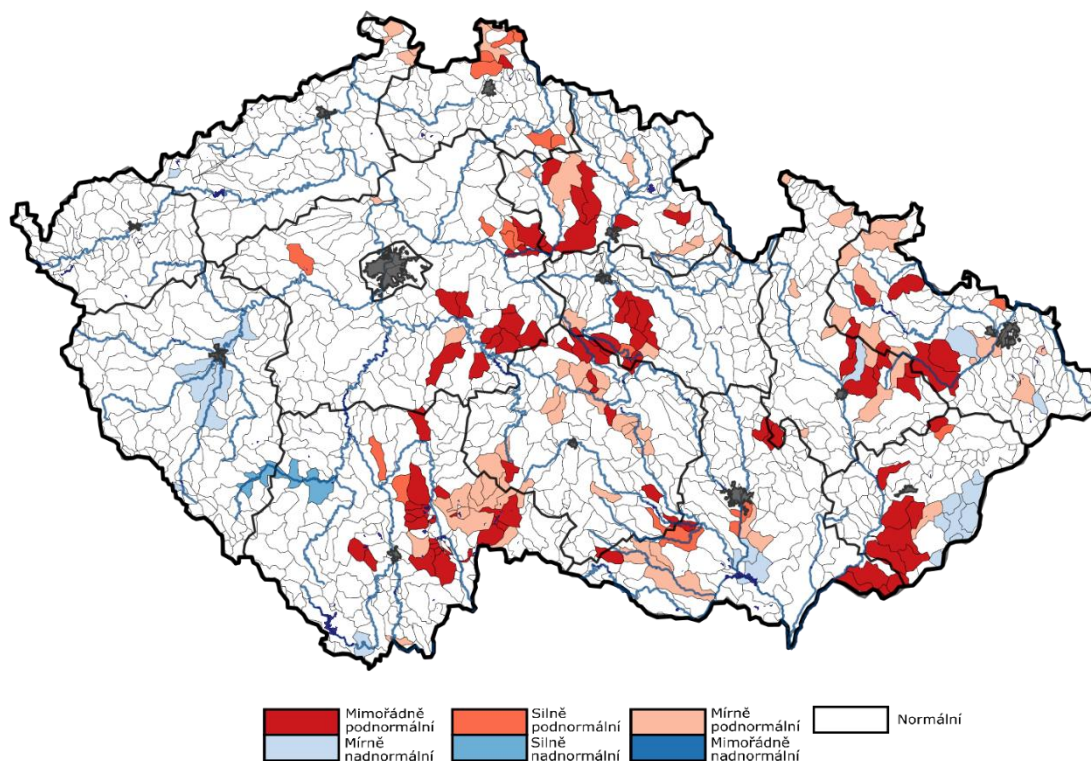
AKTUÁLNÍ INFORMACE O STAVU VODNÍCH ZDROJŮ K 19. 6. 2024

Ministerstvo zemědělství předkládá stručnou zprávu se shrnutím nejdůležitějších skutečností o aktuálním stavu vodních zdrojů. Správci povodí situaci monitorují a vyhodnocují na základě aktuálních potřeb.

Obrázek č. 1 Mapa hydrologického podzemního sucha, 10. 6. – 16. 6. 2024 (zdroj: <http://hamr.chmi.cz>):



Obrázek č. 2 Mapa hydrologického povrchového sucha, 10. 6. – 16. 6. 2024 (zdroj: <http://hamr.chmi.cz>):



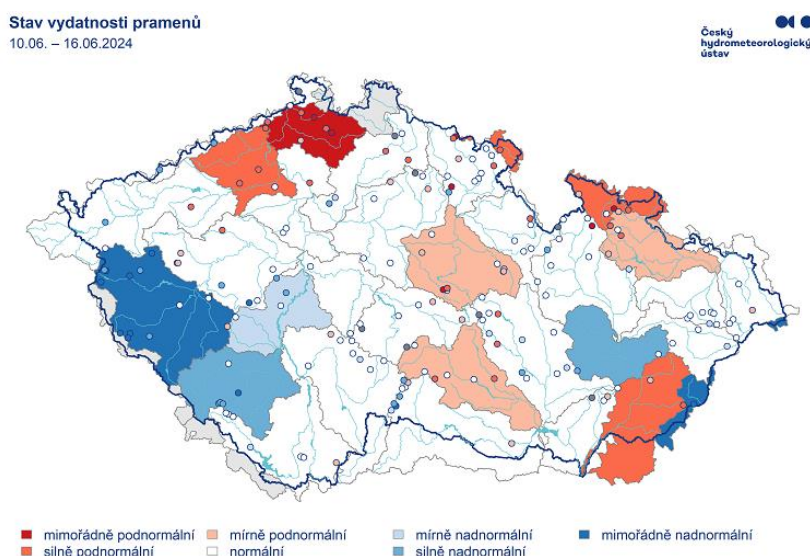
POPIS AKTUÁLNÍ HYDROLOGICKÉ SITUACE

1. STAV PODZEMNÍCH VOD (týdenní zpráva ČHMÚ 10. 6. – 16. 6. 2024)

Hladina podzemní vody v mělkých vrtech byla ve 24. týdnu na území ČR celkově normální. V povodí horní Berounky, zaznamenána mimořádně nadnormální hladina. V povodí horní Vltavy, Otavy, horní Ohře a Stěnavy byla dosažena silně nadnormální hladina. V povodí horní Moravy a Svatky a Svitavy byla dosažena mírně nadnormální hladina. V povodí Ploučnice byla zaznamenána mírně podnormální a v povodí Lužické Nisy a Smědě dokonce mimořádně podnormální hladina. Na ostatním území ČR byla hladina normální. Oproti předcházejícímu týdnu se stav podzemní vody celkově zhoršil na normální. Podíl vrtů se silně nebo mimořádně nadnormální hladinou (17 %) se snížil. Podíl mělkých vrtů s normální hladinou (53 %) a podíl mělkých vrtů se silně nebo mimořádně podnormální hladinou (7 %) se příliš nezměnil. Hladina ve srovnání s předchozím týdnem převážně stagnovala, až mírně klesala (54 % mělkých vrtů). U 13 % mělkých vrtů byl zaznamenán pokles a u 6 % mělkých vrtů velký pokles hladiny. U 3 % mělkých vrtů došlo k vzestupu hladiny. K výraznějšímu zhoršení stavu došlo zejména v povodí střední Vltavy ze silně nadnormálního na normální a v povodí Lužické Nisy a Smědě z mírně na mimořádně podnormální. K mírnému zhoršení stavu došlo zejména v povodí horní Ohře a Stěnavy z mimořádně na silně podnormální, dále v povodí dolní Berounky, Labe od Vltavy po Ohři a střední Moravy z mírně nadnormálního na normální a v povodí Ploučnice z normálního na mírně podnormální. K mírnému zlepšení stavu došlo pouze v povodí Svatky a Svitavy z normálního na mírně nadnormální.

Vydatnost pramenů na území ČR byla v 24. týdnu celkově normální. V povodí horní Berounky byla zaznamenána mimořádně nadnormální vydatnost. V povodí Otavy a střední Moravy byla dosažena silně nadnormální vydatnost. V povodí střední Vltavy byla dosažena mírně nadnormální vydatnost. V povodí Labe od Orlice po Doubravu, Opavy a Jihlavy byla mírně podnormální vydatnost. V povodí dolní Ohře, Stěnavy, Osoblahy a dolní Moravy byla dosažena silně podnormální a v povodí Ploučnice setrvává mimořádně podnormální vydatnost. Na ostatním území ČR byla dosažena normální vydatnost. Oproti předcházejícímu týdnu celkově došlo ke zhoršení stavu vydatnosti. Podíl pramenů se silně nebo mimořádně nadnormální vydatností (17 %) se příliš nezměnil. Podíl pramenů s normální vydatností (47 %) se nezměnil. Podíl pramenů se silně nebo mimořádně podnormální vydatností (18 %) se příliš nezměnil. Vydatnost pramenů ve srovnání s předchozím týdnem stagnovala, až se mírně zmenšovala (56 % pramenů). U 4 % pramenů došlo ke zmenšení a u 8 % pramenů k velkému zmenšení vydatnosti. Naopak ke zvětšení nebo velkému zvětšení vydatnosti došlo u 3 % pramenů. Výraznější zhoršení stavu bylo zaznamenáno zejména v povodí Olše a Ostravice, kde se stav změnil ze silně nadnormálního na normální. K mírnému zhoršení stavu došlo zejména v povodí Otavy z mimořádně na silně nadnormální, dále v povodí Jizery, dolní Sázavy, dolní Berounky, Odry, Bečvy a Dyje z mírně nadnormálního na normální, v oblasti soutoku Moravy a Dyje z normálního na mírně podnormální a v povodí dolní Ohře z mírně na silně podnormální. K výraznějšímu zlepšení stavu došlo v povodí střední Moravy z normálního na silně nadnormální. Mírné zlepšení stavu ze silně na mírně podnormální bylo zaznamenáno v povodí Opavy.

Obrázek č. 3 Mapa stavu vydatnosti pramenů, 10. 6. – 16. 6. 2024 (zdroj: <http://hamr.chmi.cz>):



2. STAV HLADINY VODNÍCH TOKŮ

Povodí Vltavy, státní podnik – na území ve správě státního podniku Povodí Vltavy je hydrologická situace dobrá. Z pohledu stavu a množství povrchových vod nelze aktuální hydrologickou situaci hodnotit jako stav hydrologického sucha. Hladiny vodních toků v povodí horní Vltavy po VD Orlické kolísají nebo jsou setrvalé. Vodnosti jsou Q_{330d} – Q_{90d} což odpovídá 9–117 % dlouhodobého průměru za měsíc červen. Průtoky jsou mírně nadprůměrné na tocích, které odvodňují Šumavu. Aktuálně se průtoky na tocích v povodí Berounky pohybují v širokém rozmezí hodnot od Q_{330d} do Q_{60d} . Průměrné denní průtoky na tocích v povodí Berounky se aktuálně pohybují v rozmezí cca 14–195 % měsíčního normálu. Nejnížší průtoky jsou v povodí Litavky a nejvyšší v povodí Mže. Průtoky v povodí dolní Vltavy se u sledovaných profilů pohybují v rozmezí Q_{300d} až Q_{210d} . Ve vztahu k dlouhodobému měsíčnímu průměru jsou průtoky na povodí dolní Vltavy v rozsahu 21–53 %. Závěrovým profilem Sázavy (profil Nespeky) aktuálně protéká $6,4 \text{ m}^3 \cdot \text{s}^{-1}$, což odpovídá 43 % dlouhodobého průměrného průtoku za měsíc červen. Profilem Praha – Chuchle protéká aktuálně $82 \text{ m}^3 \cdot \text{s}^{-1}$, což odpovídá 64 % dlouhodobého průměrného průtoku za měsíc červen.

Povodí Ohře, státní podnik – hydrologická vodnost ke dni 19. 6. 2024 k 07:00 hod. se na horním úseku Ohře pohybuje okolo 85 % Q_{VI} . Dolní tok Ohře dosahuje vodnosti cca 130 % Q_{VI} . Vodnost Bíliny se aktuálně pohybuje kolem 65 % Q_{VI} . Vodnost Ploučnice je nyní na úrovni 70 % Q_{VI} . K dnešnímu dni registrujeme u průtoků podkročení kvantilu Q_{355d} na 3 % sledovaných profilů POH.

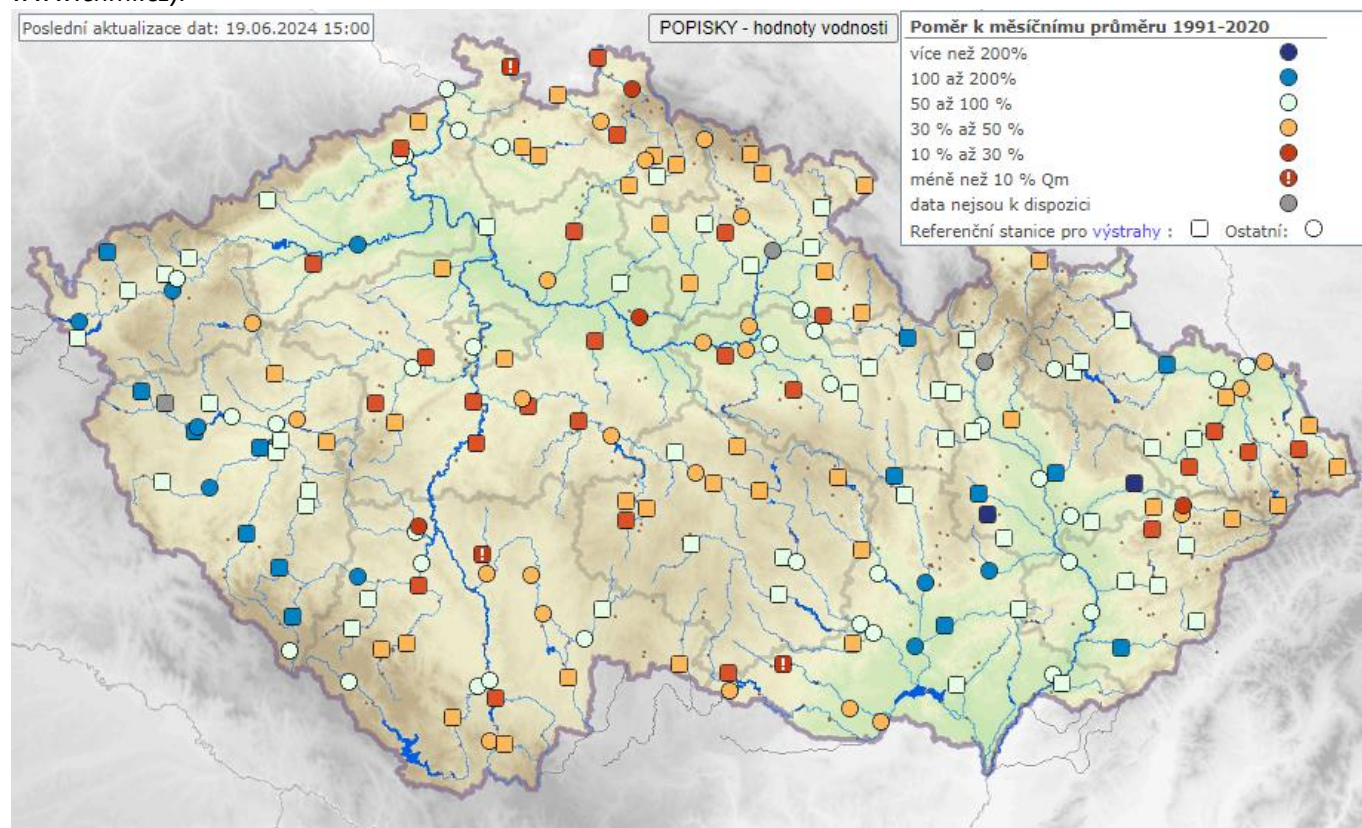
Za posledních sedm dní ovlivňoval počasí u nás přechod zvlněné studené fronty a následně výběžek vysokého tlaku vzduchu ze Středomoří. Během dneška pak příchod studené fronty od západu. Počasí bylo proměnlivé slunečné až zatažené se srážkami především během soboty a noci na dnešek. Srážkové úhrny se pohybovaly nejčastěji mezi 5 a 10 mm. Teploty postupně stoupaly od z 20 °C na včerejších 30 °C; na horách do 25 °C. Vzhledem k mírným srážkovým úhrnům průtoky v posledním týdnu na většině vodních toků mírně klesly.

Povodí Labe, státní podnik – aktuálně jsou průtoky na většině vodních toků setrvalé nebo mírně klesající. Vodnosti na tocích se pohybují nejčastěji v rozmezí Q_{330} až Q_{210} . Vodnost Q_{355} a nižší se k dnešnímu dni vyskytuje v 17 ze 120 pozorovaných profilů (minulý týden to bylo v 15 profilech). Ve srovnání s dlouhodobými průměrnými průtoky pro měsíc červen (Q_{VI} , vyhodnocováno za hydrologické období 1981-2010) jsou průtoky na většině vodních toků na úrovni 30 až 60 % Q_{VI} .

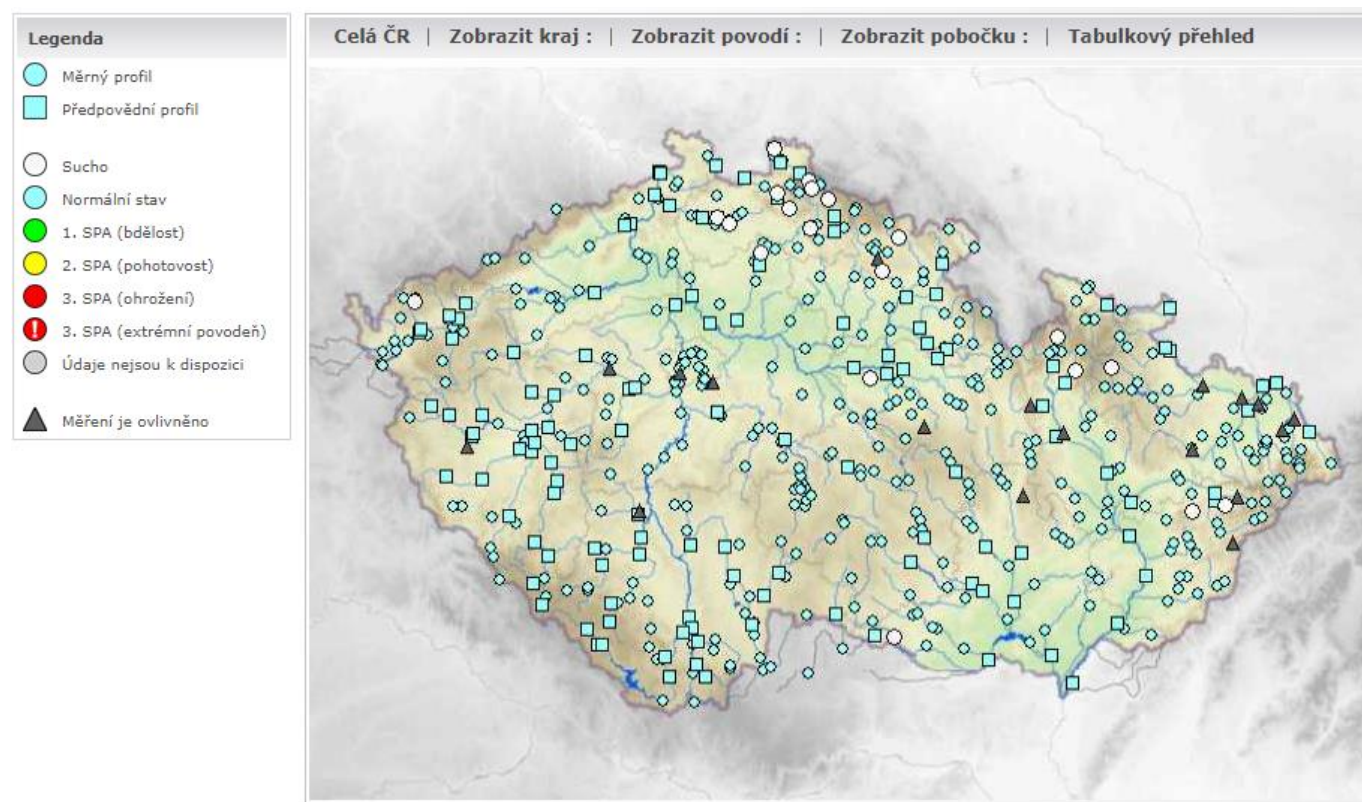
Povodí Moravy, s. p. – V uplynulém týdnu se vyskytovaly na území povodí Moravy a Dyje srážky s týdenním úhrnem do 40 mm (nejvíce Boskovice 40,7 mm, Uherské Hradiště 38 mm). Hladiny neovlivněných toků jsou převážně klesající. Vodnosti neovlivněných toků jsou velmi nerovnoměrné. Nejnížší vodnosti se pohybují kolem 20 % průměrného průtoku pro měsíc červen. V místech zasažených srážkami jsou vodnosti vysoko nad dlouhodobými měsíčními průměry pro měsíc červen. Limity sucha (Q_{355}) se v současné době na neovlivněných tocích nevyskytují.

Povodí Odry, státní podnik – Srážkové úhrny se za poslední týden od 12. 6. 2024 do 19. 6. 2024 pohybovaly v rozmezí cca od 10 do 50 mm, měly částečně bouřkový charakter a vyšší úhrny se vyskytly v západní části povodí Odry. Aktuální průtoky na vodních tocích v povodí Odry se většinou pohybují na úrovni 30 až 90 denních vod. Závěrovým profilem řeky Odry v Bohumíně nyní protéká $23,0 \text{ m}^3 \cdot \text{s}^{-1}$ vody, což odpovídá 270 denní vodě. Průtoky vody ve vyhodnocovaných profilech se pohybují v širokém rozmezí od 23 do 123 % dlouhodobého měsíčního průměru.

Obrázek č. 4 Mapa vodnosti toků v ČR, poměr k dlouhodobému měsíčnímu průměru, 19. 6. 2024 (zdroj: www.chmi.cz):



Obrázek č. 5 Mapa aktuálního stavu povrchových vod, 19. 6. 2024 (zdroj: www.chmi.cz):



3. NAPLNĚNOST VODNÍCH NÁDRŽÍ

Povodí Vltavy, státní podnik – na většině vodních nádrží jsou hladiny na úrovních obvyklých pro současné období. Odtok z VD Švihov je aktuálně na hodnotě $1,52 \text{ m}^3 \cdot \text{s}^{-1}$. Odtok z VD Lipno II je aktuálně $12 \text{ m}^3 \cdot \text{s}^{-1}$. Z Vltavské kaskády (profil VD Vrané) aktuálně odtéká $60 \text{ m}^3 \cdot \text{s}^{-1}$.

Hladina vody ve vodárenské nádrži Římov je na úrovni obvyklé pro toto období. Odtok z nádrže je vyrovnán s přítokem.

Naplněnost zásobních prostorů většiny významných vodních nádrží v povodí Berounky se pohybuje v rozmezí 89–98 %.

Zásoba povrchové vody ve vodárenských nádržích je v současné době dostatečná a je možné ji odebírat v požadovaném rozsahu. Na vodárenských nádržích nezaznamenáváme žádné problémy s jakostí vody ve vazbě na její upravitelnost v úpravách vody na vodu pitnou, resp. nám nejsou tyto skutečnosti od provozovatelů úpraven vod známy.

VYBRANÉ VODÁRENSKÉ NÁDRŽE				
NÁZEV VODNÍHO DÍLA	CELKOVÝ OBJEM ZÁSOBNÍHO PROSTORU [mil. m ³]	NAPLNĚNÍ ZÁSOBNÍHO PROSTORU [%]		
		19. 6. 2023	12. 6. 2024	19. 6. 2024
Švihov	246,068	97	99	98
Římov	30,016	93	93	90
Klíčava	7,860	95	96	96
Nýrsko	15,966	90	96	98

VYBRANÉ NÁDRŽE – OSTATNÍ ÚČELY				
NÁZEV VODNÍHO DÍLA	CELKOVÝ OBJEM ZÁSOBNÍHO PROSTORU [mil. m ³]	NAPLNĚNÍ ZÁSOBNÍHO PROSTORU [%]		
		19. 6. 2023	12. 6. 2024	19. 6. 2024
Lipno I.	252,991	85	87	87
Orlík	374,428	82	80	79
Slapy	200,500	94	93	98
Hracholusky	32,021	83	86	89

Povodí Ohře, státní podnik – u vodárenských nádrží a u nádrží zajišťující vodu pro průmysl nepředpokládáme problémy v zajištění odběrů. Naplněnost zásobního prostoru (Vz) pod 80 % nevykazuje aktuálně žádná vodárenská nádrž.

Ve správě POH se nachází v současnosti pouze jedna nádrž, jejíž zásobní prostor (Vz) je naplněn z méně než 80 % a které plní jiné účely než vodárenské. Jedná se o nádrž Vidhostice na Mlýnském potoce (Vz = 71 %).

Nádrž Vidhostice se v průběhu jara pozvolně plnila po skončení mimořádné manipulace a dokončených opravách (sanace betonových konstrukcí věžového objektu a repase technologie SV). Poslední týdne hladina pozvolně klesá vlivem odběrů a minimálnímu zůstatkovému průtoku pod vodním dílem.

VYBRANÉ VODÁRENSKÉ NÁDRŽE				
NÁZEV VODNÍHO DÍLA	CELKOVÝ OBJEM ZÁSOBNÍHO PROSTORU [mil. m ³]	NAPLNĚNÍ ZÁSOBNÍHO PROSTORU [%]		
		19. 6. 2023	12. 6. 2024	19. 6. 2024
Stanovice *)	20,0	95	94	94
Horka	16,5	92	93	93
Přísečnice	46,7	92	98	98
Křímov	1,26	97	99	100
Fláje**)	17,5	95	94	94

Pozn.: *) Mimořádná manipulace do konce roku 2024. Došlo k přerozdělení zásobního a retenčního ovladatelného prostoru, tj. ve snížení kóty hladiny zásobního prostoru nádrže.

***) Mimořádná manipulace od 1. 11. 2021 do 31. 10. 2026. Zásobní prostor nádrže je snížen ve prospěch retenčního prostoru z 19,5 mil. m³ na 17,5 mil. m³.

VYBRANÉ NÁDRŽE – OSTATNÍ ÚČELY				
NÁZEV VODNÍHO DÍLA	CELKOVÝ OBJEM ZÁSOBNÍHO PROSTORU [mil. m ³]	NAPLNĚNÍ ZÁSOBNÍHO PROSTORU [%]		
		19. 6. 2023	12. 6. 2024	19. 6. 2024
Skalka	13,7	96	92	93
Jesenice	47,1	99	95	96
Nechranice	233	91	99	98
Újezd	4,56	82	84	84
Vidhostice	0,860	-	73	71

Povodí Labe, státní podnik – na vodárenských nádržích ve správě státního podniku Povodí Labe nebyly zaznamenány takové poklesy objemu vody, které by si vynutily omezení provozu vodních děl, resp. omezení povolených odběrů. Zásoba povrchové vody ve vodárenských nádržích je v současné době dostatečná a je možné ji odebírat v požadovaném rozsahu.

Naplněnost vodárenských nádrží se pohybuje v rozmezí 89 až 95 %. Výjimkou je VD Křižanovice, kde je minimálně do 15. 7. 2024 udržována nižší hladina z důvodu umožnění stavebních prací na rekonstrukci silniční komunikace na koruně hráze

VYBRANÉ VODÁRENSKÉ NÁDRŽE				
NÁZEV VODNÍHO DÍLA	CELKOVÝ OBJEM ZÁSOBNÍHO PROSTORU [mil. m ³]	NAPLNĚNÍ ZÁSOBNÍHO PROSTORU [%]		
		19.6.2023	12.6.2024	19.6.2024
Hamry ^{*)}	1,481	99	95	95
Křižanovice	1,620	81	55	52
Vrchlice	7,890	95	94	92
Josefův Důl	19,133	98	94	94
Souš	4,585	86	90	89

VYBRANÉ NÁDRŽE – OSTATNÍ ÚČELY				
NÁZEV VODNÍHO DÍLA	CELKOVÝ OBJEM ZÁSOBNÍHO PROSTORU [mil. m ³]	NAPLNĚNÍ ZÁSOBNÍHO PROSTORU [%]		
		19.6.2023	12.6.2024	19.6.2024
Rozkoš ^{*)}	45,948	98	98	97
Seč	14,017	89	94	92
Pastviny ^{*)}	6,236	78	87	83
Mšeno	53	95	88	86
Les Království ^{*)}	1,422	100	100	100

Pozn.: ^{*)} Od listopadu přechází kóta hladiny zásobního prostoru na sníženou zimní úroveň a naplněnost zásobního prostoru je počítána k této kótě.

Povodí Moravy, s. p. – naplněnosti zásobních prostor významných vodních nádrží v povodí Moravy a Dyje se pohybují od 85 do 100 %. Nižší naplněnost zásobního prostoru (68 %) na vodním díle Letovice je z důvodu probíhající rekonstrukce.

Většina nádrží má plné nebo téměř plné zásobní prostory. Hladiny v nádržích v povodí Moravy a Dyje mají převážně setrvalou tendenci.

V uplynulém týdnu bylo z významných vodních nádrží v povodí Moravy a Dyje nadlepšeno do toků celkem cca 1,4 mil. m³ vody.

VYBRANÉ VODÁRENSKÉ NÁDRŽE				
NÁZEV VODNÍHO DÍLA	CELKOVÝ OBJEM ZÁSOBNÍHO PROSTORU [mil. m ³]	NAPLNĚNÍ ZÁSOBNÍHO PROSTORU [%]		
		19.6.2023	12.6.2024	19.6.2024
Vranov ^{*)}	79,668	98	97	98
Vír	44,060	91	94	93
Mostišťe	9,339	100	100	100
Hubenov	2,394	99	100	100
Slušovice	7,245	95	97	97
Karolínka	5,813	95	88	90

Pozn.: ^{*)} Nádrž s vodárenským využitím.

VYBRANÉ NÁDRŽE – OSTATNÍ ÚČELY				
NÁZEV VODNÍHO DÍLA	CELKOVÝ OBJEM ZÁSOBNÍHO PROSTORU [mil. m ³]	NAPLNĚNÍ ZÁSOBNÍHO PROSTORU [%]		
		19.6.2023	12.6.2024	19.6.2024
Nové Mlýny – dolní	58,039	100	100	100
Brno	13,023	95	96	96
Letovice	9,015	60	69	68
Dalešice	62,986	93	93	92
Bystřička	0,852	100	100	100
Plumlov	2,884	100	100	100

Povodí Odry, státní podnik – všechny významné vodní nádrže státního podniku Povodí Odry mají přiměřený nebo vysoký stupeň naplnění zásobního prostoru (87 až 99 %).

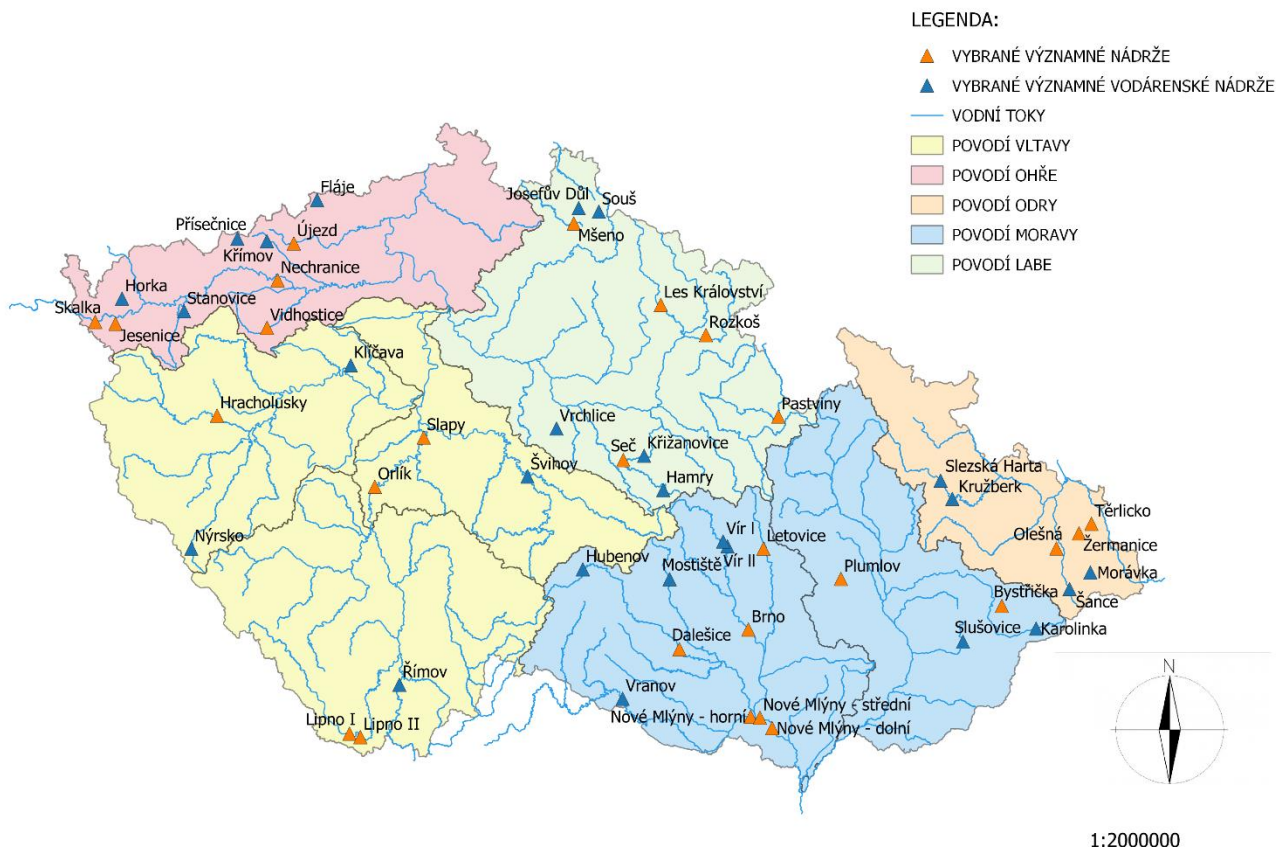
VYBRANÉ VODÁRENSKÉ NÁDRŽE				
NÁZEV VODNÍHO DÍLA	CELKOVÝ OBJEM ZÁSOBNÍHO PROSTORU [mil. m ³]	NAPLNĚNÍ ZÁSOBNÍHO PROSTORU [%]		
		19. 6. 2023	12. 6. 2024	19. 6. 2024
Slezská Harta ^{*)}	182,010	96	98	98
Kružberk	24,579	99	92	91
Šance	39,498	90	87	87
Morávka	4,957	79	100	99

Pozn.:^{*)} Nádrž s vodárenským využitím.

VYBRANÉ NÁDRŽE – OSTATNÍ ÚČELY				
NÁZEV VODNÍHO DÍLA	CELKOVÝ OBJEM ZÁSOBNÍHO PROSTORU [mil. m ³]	NAPLNĚNÍ ZÁSOBNÍHO PROSTORU [%]		
		19. 6. 2023	12. 6. 2024	19. 6. 2024
Žermanice	18,473	95	99	99
Těrlicko	22,012	94	99	98
Olešná	2,816	100	100	99

Obrázek č. 6 Mapa vybraných vodních nádrží

VYBRANÉ VÝZNAMNÉ NÁDRŽE NA ÚZEMÍ ČESKÉ REPUBLIKY



4. PŘEDPOKLÁDANÝ VÝVOJ A MOŽNÉ DOPADY

Povodí Vltavy, státní podnik – hladiny toků v povodí Berounky jsou setrvalé, tento předpoklad platí i do dalších dní. Hladiny řek v povodí Horní Vltavy jsou setrvalé nebo velmi zvolna klesají. Dle předpovědi ČHMÚ budou stavy vodních toků i nadále mírně klesat. Začátkem příštího týdne se očekává jejich postupný vzestup.

Povodí Ohře, státní podnik – v následujících dnech bude počasí ovlivňovat opět přechod vlněné studené fronty a nevýrazný výběžek vysokého tlaku vzduchu od jihu. Počasí bude proměnlivé s občasným deštěm a oblačnou až skoro jasnou oblohou. Teploty se budou nejčastěji pohybovat do 25 °C. Možné intenzivnější srážky v řádu desítek milimetrů jsou aktuálně prognózovány na dnešek a víkend. Vodnost toků bude nejčastěji konstantní s možným mírným vzestupem na srážkami výrazněji zasaženém území.

U nádrží pokračují manipulace na odtoku dle platných manipulačních řádů a schválených mimořádných manipulací s ohledem na aktuální hydrologickou situaci a naplněnost konkrétních vodních děl. Neočekáváme výrazné mimořádné situace vyžadující řešení poruch v zabezpečení vodárenských vodních nádrží.

Povodí Labe, státní podnik – vzhledem k předpokládanému vývoji počasí se očekávají průtoky na vodních tocích setrvalé nebo zvolna klesající, vlivem srážkové činnosti mohou být rozkolísané. Počet profilů s vodností Q_{355} a nižšími v nejbližších dnech pravděpodobně mírně vzroste.

Vývoj vodních zásob je průběžně monitorován a hodnocen. Aktuálně nejsou dostupné informace o vydání opatření obecné povahy týkající se omezení odběrů povrchových nebo podzemních vod na území v působnosti PLa. V případě nepříznivého stavu budou s využitím zkušeností z minulých let přijímána vhodná opatření v součinnosti s dotčenými odběrateli, obcemi, vodoprávními úřady i odbornými institucemi (ČHMÚ, ČIŽP).

Povodí Moravy, s. p. – manipulace na vodních dílech jsou prováděny operativně, dle aktuální hydrologické situace a dle schválených manipulačních řádů. Nádrže mají volné retenční prostory a jsou připraveny zachytit či

transformovat případné povodňové průtoky. Všechny nádrže zajišťují skutečné odběry a zabezpečují minimální průtoky v tocích pod nádržemi.

Ve středu přejde přes naše území od severozápadu studená fronta. V dalších dnech se bude nad střední Evropou vlnit frontální rozhraní oddělující chladný vzduch na severozápadě od teplého na jihovýchodě. Na začátku příštího týdne postoupí frontální rozhraní ze střední Evropy k východu a od západu se rozšíří výběžek vyššího tlaku vzduchu. V závěru týdne očekáváme další výrazné srážky doprovázené bouřkami.

Povodí Odry, státní podnik – manipulace na vodních nádržích jsou prováděny podle Manipulačního řádu Vodohospodářské soustavy povodí Odry. Vzhledem ke stávající hydrologické situaci a naplněnosti nádrží je částečně obnoveno energetické využívání odtoků vody z přehrad. Situace je průběžně pečlivě monitorována a vyhodnocována.

ZÁVĚR

Hladina podzemní vody v mělkých vrtech byla ve 24. týdnu na území ČR celkově normální. Oproti předcházejícímu týdnu se stav podzemní vody celkově zhoršil na normální. Podíl vrtů se silně nebo mimořádně nadnormální hladinou (17 %) se snížil. Podíl mělkých vrtů s normální hladinou (53 %) a podíl mělkých vrtů se silně nebo mimořádně podnormální hladinou (7 %) se příliš nezměnil. Hladina ve srovnání s předchozím týdnem převážně stagnovala, až mírně klesala (54 % mělkých vrtů). U 13 % mělkých vrtů byl zaznamenán pokles a u 6 % mělkých vrtů velký pokles hladiny.

Vydatnost pramenů na území ČR byla v 24. týdnu celkově normální. Oproti předcházejícímu týdnu celkově došlo ke zhoršení stavu vydatnosti. Podíl pramenů se silně nebo mimořádně nadnormální vydatností (17 %) se příliš nezměnil. Podíl pramenů s normální vydatností (47 %) se nezměnil. Podíl pramenů se silně nebo mimořádně podnormální vydatností (18 %) se příliš nezměnil. Vydatnost pramenů ve srovnání s předchozím týdnem stagnovala, až se mírně zmenšovala (56 % pramenů). U 4 % pramenů došlo ke zmenšení a u 8 % pramenů k velkému zmenšení vydatnosti. Naopak ke zvětšení nebo velkému zvětšení vydatnosti došlo u 3 % pramenů.

Hladiny většiny toků byly v průběhu týdne převážně rozkolísané nebo na poklesu. Celkové rozdíly hladin se nejčastěji pohybovaly od -15 do 0 cm, místy byly poklesy výraznější. Pršelo v průběhu celého týdne na většině území. Intenzivní srážky se vyskytovaly z kraje týdne a také ke konci týdne. V maximech činily 24hodinové úhrny i přes 40 mm, především na tocích v povodí Moravy. Tyto srážky se v kombinaci s vysokým nasycením půdy promítly výraznými vzestupy hladin zejména na tocích odvodňujících Bílé Karpaty, kde byly dosaženy také 1. SPA, a to na tocích Kolelač v profilu VD Bojkovice, Olšava v profilu Uherský Brod, Vlára v profilu Popov. Na Luhačovickém potoce v profilu Polichno byl krátce překročen i 2. SPA.

Významné vodárenské i víceúčelové nádrže jsou až na výjimky (tato vodní díla mají nižší naplněnost převážně z provozních důvodů) naplněny z 79–100 % a jsou tak schopny zabezpečit požadované odběry.

Přílohy:

1. Vydaná omezení (2024) k odběru povrchových vod + omezení odběrů z vodovodů pro veřejnou potřebu dle územní působnosti s. p. Povodí.