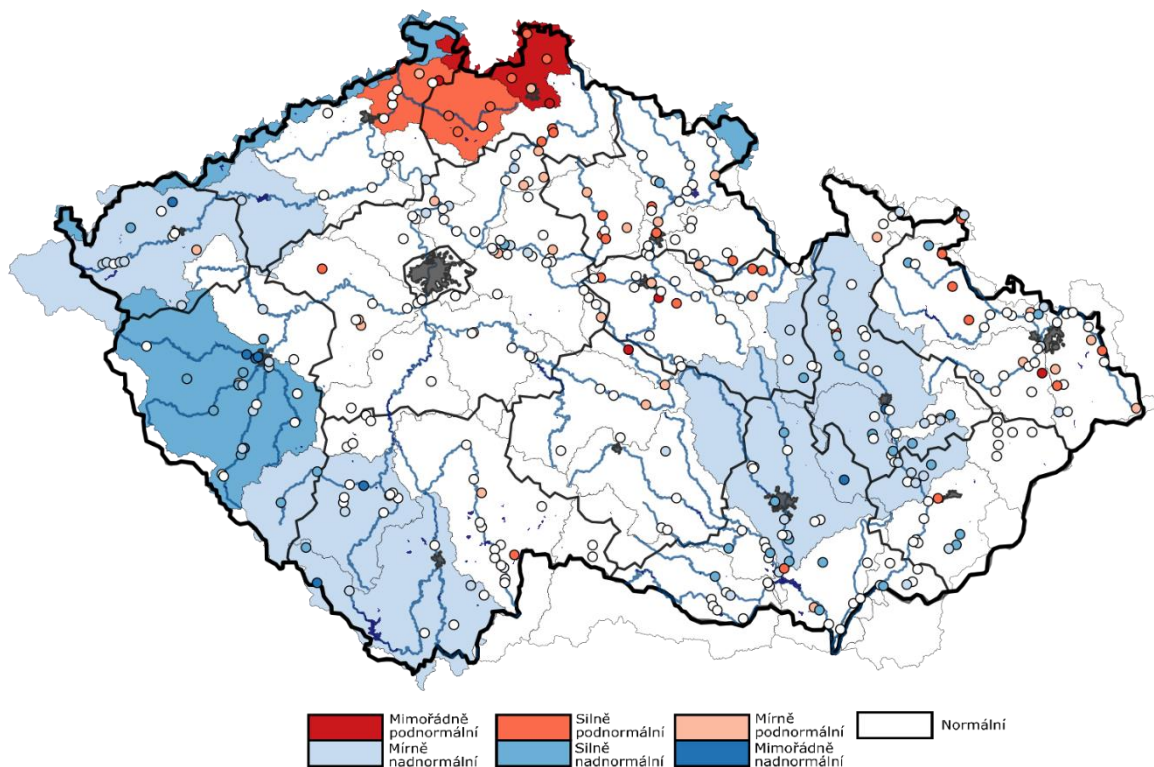


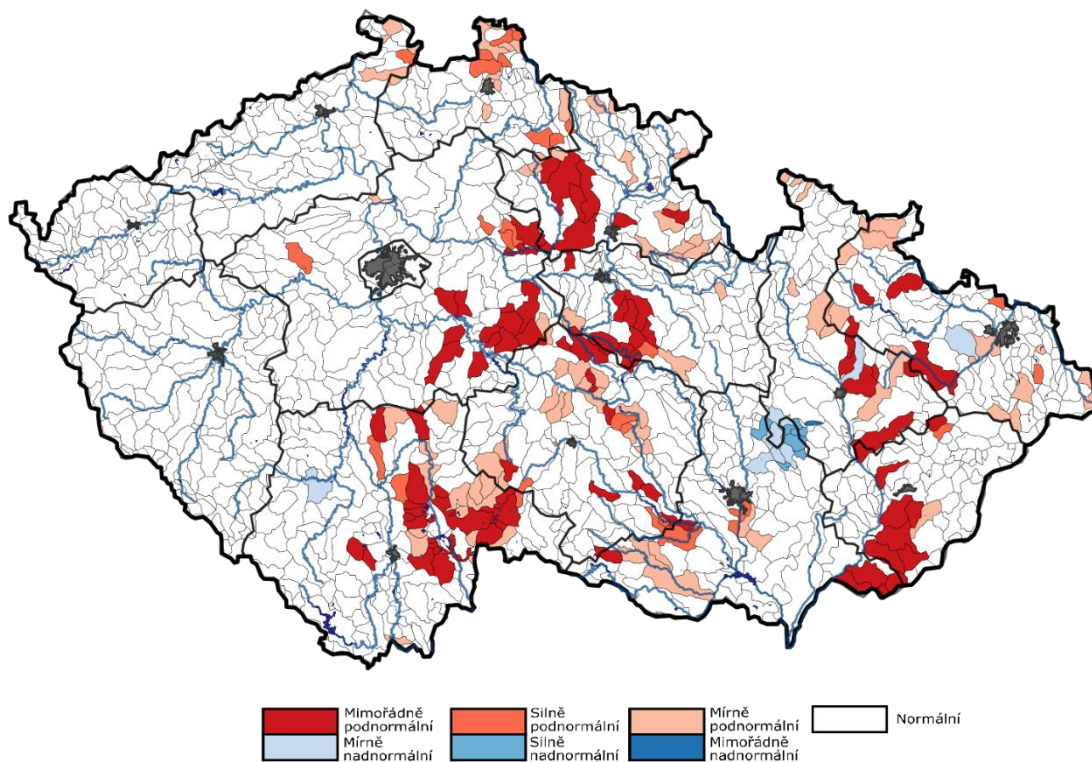
AKTUÁLNÍ INFORMACE O STAVU VODNÍCH ZDROJŮ K 26. 6. 2024

Ministerstvo zemědělství předkládá stručnou zprávu se shrnutím nejdůležitějších skutečností o aktuálním stavu vodních zdrojů. Správci povodí situaci monitorují a vyhodnocují na základě aktuálních potřeb.

Obrázek č. 1 Mapa hydrologického podzemního sucha, 17. 6. – 23. 6. 2024 (zdroj: <http://hamr.chmi.cz>):



Obrázek č. 2 Mapa hydrologického povrchového sucha, 17. 6. – 23. 6. 2024 (zdroj: <http://hamr.chmi.cz>):



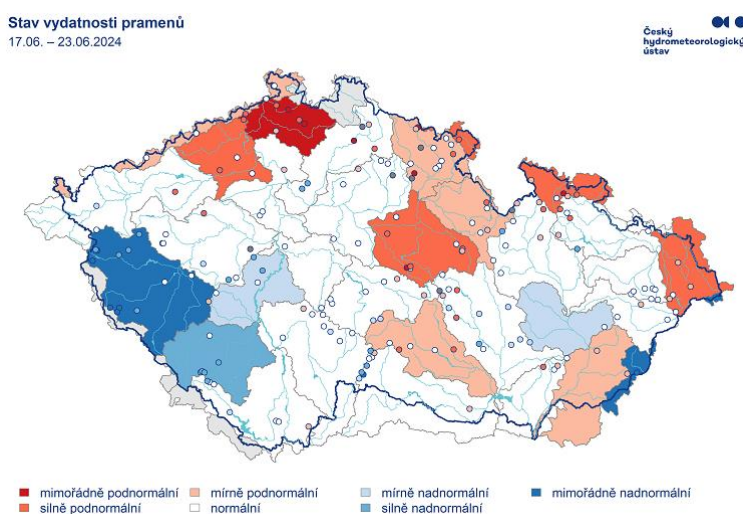
POPIS AKTUÁLNÍ HYDROLOGICKÉ SITUACE

1. STAV PODZEMNÍCH VOD (týdenní zpráva ČHMÚ 17. 6. – 23. 6. 2024)

Hladina podzemní vody v mělkých vrtech byla ve 25. týdnu na území ČR celkově normální. V povodí horní Berounky a Stěnavy byla zaznamenána silně nadnormální hladina. V povodí horní Vltavy, Otavy, horní Ohře, horní a střední Moravy a Svatky a Svitavy byla dosažena mírně nadnormální hladina. V povodí Ploučnice byla zaznamenána silně podnormální a v povodí Lužické Nisy a Smědé dokonce mimořádně podnormální hladina. Na ostatním území ČR byla hladina normální. Oproti předcházejícímu týdnu se stav podzemní vody celkově mírně zhoršil. Podíl vrtů se silně nebo mimořádně nadnormální hladinou (12 %) se snížil. Podíl mělkých vrtů s normální hladinou (57 %) se mírně zvýšil a podíl mělkých vrtů se silně nebo mimořádně podnormální hladinou (9 %) se příliš nezměnil. Hladina ve srovnání s předchozím týdnem převážně stagnovala, až mírně klesala (69 % mělkých vrtů). U 9 % mělkých vrtů byl zaznamenán pokles a u 1 % mělkých vrtů velký pokles hladiny. U 2 % mělkých vrtů došlo k vzestupu hladiny. K mírnému zhoršení stavu došlo zejména v povodí horní Berounky z mimořádně na silně nadnormální, dále v povodí horní Vltavy, Otavy a horní Ohře ze silně na mírně nadnormální, v povodí střední Moravy z mírně nadnormálního na normální a v povodí Ploučnice z mírně na silně podnormální. Ke zlepšení stavu nedošlo v žádném ze sledovaných povodí.

Vydatnost pramenů na území ČR byla v 25. týdnu celkově normální. V povodí horní Berounky byla zaznamenána mimořádně nadnormální vydatnost. V povodí Otavy byla dosažena silně nadnormální vydatnost. V povodí střední Vltavy a střední Moravy byla dosažena mírně nadnormální vydatnost. V povodí horního Labe, Orlice, Jihlavy a dolní Moravy byla mírně podnormální vydatnost. V povodí Labe od Orlice po Doubravu, dolní Ohře, Stěnavy, Osoblahy a Olše a Ostravice byla dosažena silně podnormální a v povodí Ploučnice setrvává mimořádně podnormální vydatnost. Na ostatním území ČR byla dosažena normální vydatnost. Oproti předcházejícímu týdnu celkově došlo k mírnému zhoršení stavu vydatnosti. Podíl pramenů se silně nebo mimořádně nadnormální vydatností (15 %), podíl pramenů s normální vydatností (45 %) a podíl pramenů se silně nebo mimořádně podnormální vydatností (17 %) se příliš nezměnil. Vydatnost pramenů ve srovnání s předchozím týdnem stagnovala, až se mírně zmenšovala (59 % pramenů). U 5 % pramenů došlo ke zmenšení a u 6 % pramenů k velkému zmenšení vydatnosti. Naopak ke zvětšení nebo velkému zvětšení vydatnosti došlo u 3 % pramenů. Výraznější zhoršení stavu bylo zaznamenáno zejména v povodí Olše a Ostravice, kde se stav změnil z normálního na silně podnormální. K mírnému zhoršení stavu došlo zejména v povodí střední Moravy ze silně na mírně nadnormální, dále v povodí horního Labe a Orlice z normálního na mírně podnormální a povodí Labe od Orlice po Doubravu z mírně na silně podnormální. K mírnému zlepšení stavu došlo v povodí dolní Moravy ze silně na mírně podnormální a v povodí Opavy z mírně podnormálního na normální.

Obrázek č. 3 Mapa stavu vydatnosti pramenů, 17. 6. – 23. 6. 2024 (zdroj: <http://hamr.chmi.cz>):



2. STAV HLADINY VODNÍCH TOKŮ

Povodí Vltavy, státní podnik – na území ve správě státního podniku Povodí Vltavy je hydrologická situace dobrá. Z pohledu stavu a množství povrchových vod nelze aktuální hydrologickou situaci hodnotit jako stav hydrologického sucha. Hladiny vodních toků v povodí horní Vltavy po VD Orlické kolísají nebo jsou setrvalé. Vodnosti dosahují hodnot Q_{330d} – Q_{90d} , což odpovídá 17–94 % dlouhodobého měsíčního normálu. Aktuálně se průtoky na tocích v povodí Berounky pohybují v rozmezí hodnot Q_{120d} až Q_{330d} . Nejvyšší průtoky jsou v povodí Úhlavy, naopak nejnižší v povodí Střely. Průměrné denní průtoky na tocích v povodí Berounky se aktuálně pohybují v rozmezí cca 25–100 % měsíčního normálu. Průtoky v povodí dolní Vltavy se u sledovaných profilů pohybují v rozmezí Q_{330d} – Q_{240d} . Ve vztahu k dlouhodobému průměru jsou průtoky na povodí dolní Vltavy v rozsahu 30–50 %. Závěrovým profilem Sázavy (profil Nespeky) aktuálně protéká $6 \text{ m}^3 \cdot \text{s}^{-1}$, což odpovídá 37 % dlouhodobého průměrného průtoku za měsíc červen. Profilem Praha-Chuchle protéká aktuálně $66 \text{ m}^3 \cdot \text{s}^{-1}$, což je 50 % Q_{VI} .

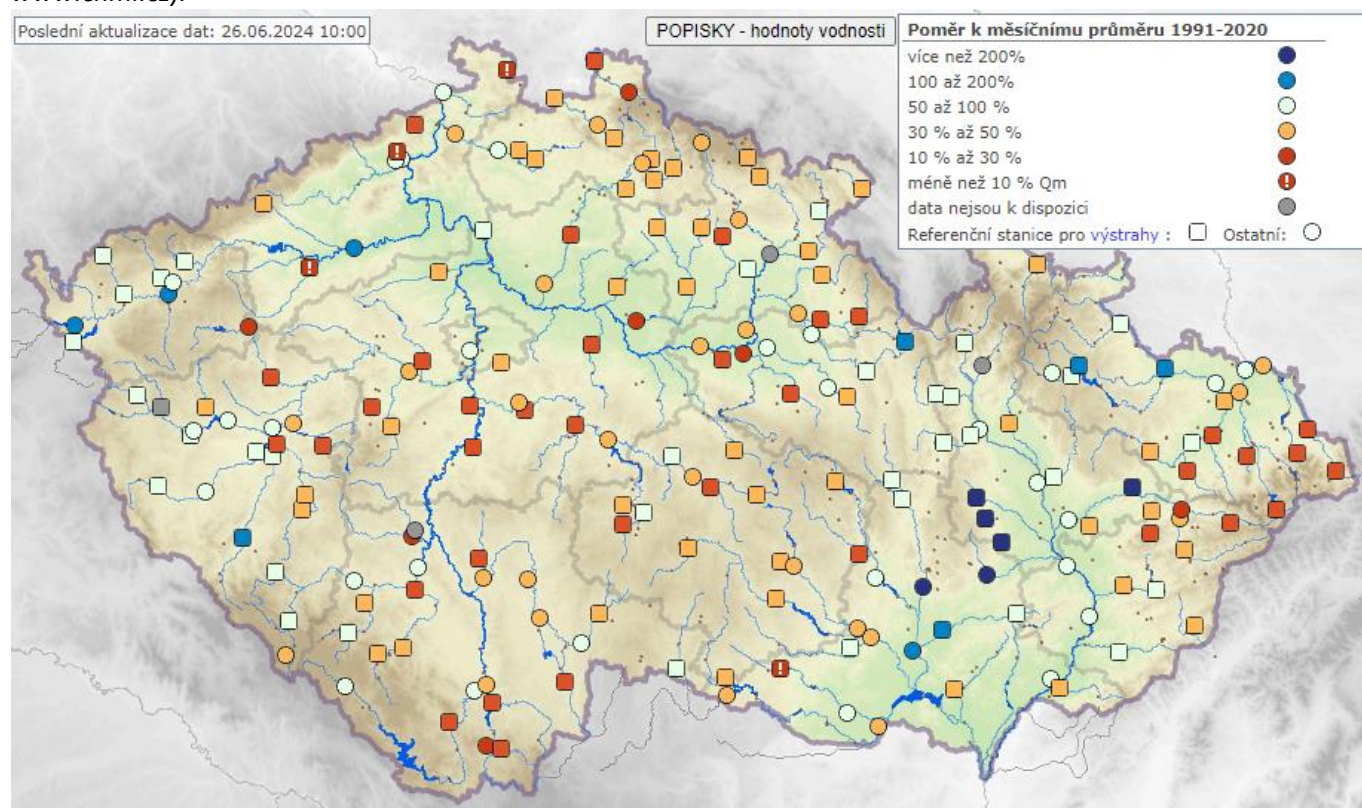
Povodí Ohře, státní podnik – hydrologická vodnost ke dni 26. 6. 2024 k 7:00 se na horním úseku Ohře pohybuje okolo 80 % Q_{VI} (průměrný měsíční průtok pro měsíc červen za referenční období 2005–2021). Dolní tok Ohře dosahuje vodnosti 100 % Q_{VI} . Vodnost Bíliny se aktuálně pohybuje kolem 60 % Q_{VI} . Vodnost Ploučnice je nyní přibližně na úrovni 60 % Q_{VI} . K dnešnímu dni je registrováno u průtoků podkročení kvantilu Q_{355d} na 12 % sledovaných profilů státního podniku. Na konci minulého týdne ovlivňoval počasí u nás přechod studené fronty od severozápadu, který přinesl srážky regionálního charakteru s úhrny 10–20 mm. Následně se nad naše území dostávala tlaková výše od západu a jihozápadu, která přinesla jasnou oblohu beze srážek a růst teplot ke 28 °C; na horách do 22 °C. Během víkendu byl na většině toků zaznamenán přechodný nárůst průtoků, který ovšem velice rychle poklesl a následoval opět pozvolný pokles vodnosti.

Povodí Labe, státní podnik – aktuálně jsou průtoky na většině vodních toků setrvalé nebo mírně klesající. Vodnosti na většině vodních toků jsou okolo Q_{355} až Q_{270} . Vodnost Q_{355} a nižší se k dnešnímu dni vyskytuje v 16 ze 120 sledovaných profilů. Ve srovnání s dlouhodobými průměrnými průtoky pro měsíc červen (Q_{VI} , vyhodnocováno za hydrologické období 1981–2010) jsou průtoky na většině toků na úrovni 20–60 % Q_{VI} .

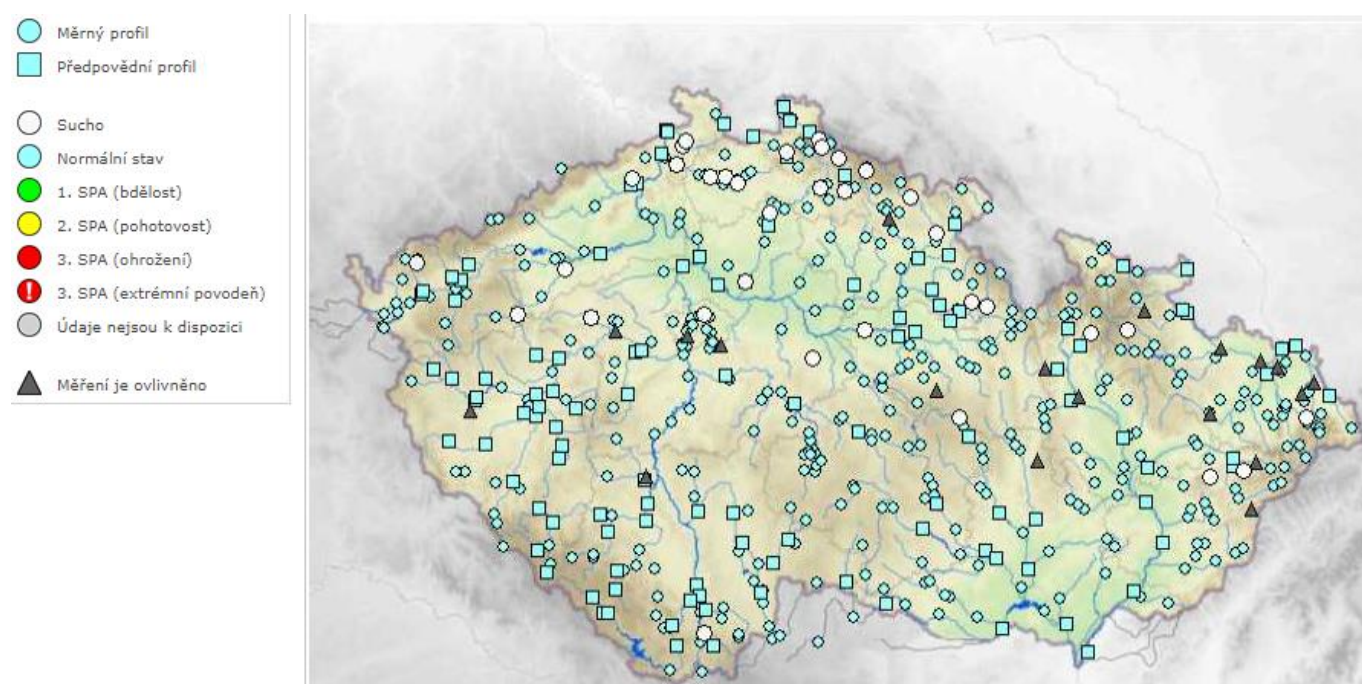
Povodí Moravy, s. p. – v uplynulém týdnu se na území povodí Moravy a Dyje vyskytovaly srážky s maximálním týdenním úhrnem do 64 mm (nejvíce Opatovice 63,4 mm). Hladiny neovlivněných toků jsou převážně mírně klesající. Vodnosti neovlivněných toků jsou velmi nerovnoměrné. Nejnižší vodnosti se pohybují kolem 20 % průměrného průtoku pro měsíc červen. V místech zasažených srážkami jsou vodnosti vysoko nad dlouhodobými měsíčními průměry pro měsíc červen. Limity sucha (Q_{355}) se v současné době na neovlivněných tocích nevyskytují.

Povodí Odry, státní podnik – srážkové úhrny se za poslední období od 19. 6. do 26. 6. 2024 na území ve správě státního podniku byly od 5 do 50 mm, měly většinou bouřkový charakter s výskytem velmi silného větru, který vyvracel stromy. Nižší úhrny srážek byly naměřeny v oblasti zadních Beskyd. Aktuální průtoky na vodních tocích v povodí Odry se většinou pohybují na úrovni 355 až 90denních vod. Závěrovým profilem řeky Odry v Bohumíně nyní protéká $26 \text{ m}^3 \cdot \text{s}^{-1}$ vody, což odpovídá 180denní vodě. Průtoky vody ve vyhodnocovaných profilech se pohybují v rozmezí od 18 % do 120 % dlouhodobého měsíčního průměru.

Obrázek č. 4 Mapa vodnosti toků v ČR, poměr k dlouhodobému měsíčnímu průměru, 26. 6. 2024 (zdroj: www.chmi.cz):



Obrázek č. 5 Mapa aktuálního stavu povrchových vod, 26. 6. 2024 (zdroj: www.chmi.cz):



3. NAPLNĚNOST VODNÍCH NÁDRŽÍ

Povodí Vltavy, státní podnik – na většině vodních nádrží jsou hladiny na úrovních obvyklých pro současné období. Odtok z VD Švihov je aktuálně na hodnotě $1,25 \text{ m}^3 \cdot \text{s}^{-1}$. Odtok z VD Lipno II je aktuálně $15 \text{ m}^3 \cdot \text{s}^{-1}$. Z Vltavské kaskády (profil VD Vrané) aktuálně odtéká $50 \text{ m}^3 \cdot \text{s}^{-1}$.

Hladina vody ve vodárenské nádrži Římov je na úrovni obvyklé pro toto období. Odtok z nádrže je vyrovnán s přítokem.

Naplňenost zásobních prostorů většiny významných vodních nádrží v povodí Berounky se pohybuje v rozmezí 81–97 %.

Zásoba povrchové vody ve vodárenských nádržích je v současné době dostatečná a je možné ji odebírat v požadovaném rozsahu. Na vodárenských nádržích nejsou zaznamenány žádné problémy s jakostí vody ve vazbě na její upravitelnost v úpravách vody na vodu pitnou, resp. nám nejsou tyto skutečnosti od provozovatelů úpraven vod známy.

VYBRANÉ VODÁRENSKÉ NÁDRŽE				
NÁZEV VODNÍHO DÍLA	CELKOVÝ OBJEM ZÁSOBNÍHO PROSTORU [mil. m ³]	NAPLNĚNÍ ZÁSOBNÍHO PROSTORU [%]		
		26. 6. 2023	19. 6. 2024	26. 6. 2024
Švihov	246,068	97	98	98
Římov	30,016	89	90	88
Klíčava	7,860	94	96	95
Nýrsko	15,966	90	98	97

VYBRANÉ NÁDRŽE – OSTATNÍ ÚČELY				
NÁZEV VODNÍHO DÍLA	CELKOVÝ OBJEM ZÁSOBNÍHO PROSTORU [mil. m ³]	NAPLNĚNÍ ZÁSOBNÍHO PROSTORU [%]		
		26. 6. 2023	19. 6. 2024	26. 6. 2024
Lipno I.	252,991	84	87	85
Orlík	374,428	78	79	80
Slapy	200,500	98	98	96
Hracholusky	32,021	81	89	90

Povodí Ohře, státní podnik – u vodárenských nádrží a u nádrží zajišťujících vodu pro průmysl se nepředpokládají problémy v zajištění odběrů. Naplněnost zásobního prostoru (Vz) pod 80 % nevykazuje aktuálně žádná vodárenská nádrž.

Ve správě POH se nachází v současnosti pouze jedna nádrž, jejíž zásobní prostor (Vz) je naplněn z méně než 80 % a které plní jiné účely než vodárenské. Jedná se o nádrž Vidhostice na Mlýnském potoce (Vz = 70 %).

Nádrž Vidhostice se v průběhu jara pozvolně plnila po skončení mimořádné manipulace a dokončených opravách (sanace betonových konstrukcí věžového objektu a repase technologie SV). Poslední dva týdny hladina pozvolně klesá vlivem zůstatkového průtoku pod vodním dílem.

VYBRANÉ VODÁRENSKÉ NÁDRŽE				
NÁZEV VODNÍHO DÍLA	CELKOVÝ OBJEM ZÁSOBNÍHO PROSTORU [mil. m ³]	NAPLNĚNÍ ZÁSOBNÍHO PROSTORU [%]		
		26. 6. 2023	19. 6. 2024	26. 6. 2024
Stanovice *)	20,0	94	94	93
Horka	16,5	92	93	91
Přísečnice	46,7	92	98	97
Křímov	1,26	96	100	100
Fláje **)	17,5	95	94	93

Pozn.: *) Mimořádná manipulace do konce roku 2024. Došlo k přerozdělení zásobního a retenčního ovladatelného prostoru, tj. ve snížení kóty hladiny zásobního prostoru nádrže.

**) Mimořádná manipulace od 1. 11. 2021 do 31. 10. 2026. Zásobní prostor nádrže je snížen ve prospěch retenčního prostoru z 19,5 mil. m³ na 17,5 mil. m³.

VYBRANÉ NÁDRŽE – OSTATNÍ ÚČELY				
NÁZEV VODNÍHO DÍLA	CELKOVÝ OBJEM ZÁSOBNÍHO PROSTORU [mil. m ³]	NAPLNĚNÍ ZÁSOBNÍHO PROSTORU [%]		
		26. 6. 2023	19. 6. 2024	26. 6. 2024
Skalka	13,7	97	93	93
Jesenice	47,1	100	96	96
Nechranice	233	91	98	95
Újezd	4,56	79	84	83
Vidhostice	0,860	-	71	70

Povodí Labe, státní podnik – na vodárenských nádržích ve správě státního podniku nebyly zaznamenány takové poklesy objemu vody, které by si vynutily omezení provozu vodních děl, resp. omezení povolených odběrů. Zásoba povrchové vody ve vodárenských nádržích je v současné době dostatečná a je možné ji odebírat v požadovaném rozsahu.

Naplňenost vodárenských nádrží se pohybuje v rozmezí 88 až 93 %.

Výjimkou je VD Křižanovice, kde je minimálně do 15.7.2024 udržována nižší hladina z důvodu umožnění stavebních prací na rekonstrukci silniční komunikace na koruně hráze.

Na nádržích probíhají manipulace v souladu se schválenými manipulačními řády.

Nádrž VD Harcov je od 15.10.2022 zcela vypuštěna pro umožnění rekonstrukce VD.

Zaplňenost zásobních prostorů nejvýznamnějších vodních nádrží (viz tabulka) je 81–100 %.

VYBRANÉ VODÁRENSKÉ NÁDRŽE				
NÁZEV VODNÍHO DÍLA	CELKOVÝ OBJEM ZÁSOBNÍHO PROSTORU [mil. m ³]	NAPLNĚNÍ ZÁSOBNÍHO PROSTORU [%]		
		26. 6. 2023	19. 6. 2024	26. 6. 2024
Hamry ^{*)}	1,481	98	95	92
Křižanovice	1,620	68	52	51
Vrchlice	7,890	93	92	91
Josefův Důl	19,133	97	94	93
Souš	4,585	83	89	88

VYBRANÉ NÁDRŽE – OSTATNÍ ÚČELY				
NÁZEV VODNÍHO DÍLA	CELKOVÝ OBJEM ZÁSOBNÍHO PROSTORU [mil. m ³]	NAPLNĚNÍ ZÁSOBNÍHO PROSTORU [%]		
		26. 6. 2023	19. 6. 2024	26. 6. 2024
Rozkoš ^{*)}	45,948	98	97	97
Seč	14,017	88	92	90
Pastviny ^{*)}	6,236	74	83	81
Mšeno	53	93	86	85
Les Království ^{*)}	1,422	100	100	100

Pozn.: ^{*)} Od listopadu přechází kóta hladiny zásobního prostoru na sníženou zimní úroveň a naplněnost zásobního prostoru je počítána k této kótě.

Povodí Moravy, s. p. – naplněnosti zásobních prostor nádrží se pohybují od 80 do 100 %. Nižší naplněnost zásobního prostoru (68 %) na vodním díle Letovice je z důvodu probíhající rekonstrukce.

Většina nádrží má plné nebo téměř plné zásobní prostory. Hladiny v nádržích v povodí Moravy a Dyje mají převážně setrvalou tendenci.

V uplynulém týdnu bylo z významných vodních nádrží v povodí Moravy a Dyje nadlepšeno do toků celkem cca 2,04 mil. m³ vody.

VYBRANÉ VODÁRENSKÉ NÁDRŽE				
NÁZEV VODNÍHO DÍLA	CELKOVÝ OBJEM ZÁSOBNÍHO PROSTORU [mil. m ³]	NAPLNĚNÍ ZÁSOBNÍHO PROSTORU [%]		
		26. 6. 2023	19. 6. 2024	26. 6. 2024
Vranov ^{*)}	79,668	95	98	97
Vír	44,060	89	93	90
Mostiště	9,339	100	100	98
Hubenov	2,394	98	100	98
Slušovice	7,245	94	97	95
Karolínka	5,813	93	90	89

Pozn.: ^{*)} Nádrž s vodárenským využitím.

VYBRANÉ NÁDRŽE – OSTATNÍ ÚČELY				
NÁZEV VODNÍHO DÍLA	CELKOVÝ OBJEM ZÁSOBNÍHO PROSTORU [mil. m ³]	NAPLNĚNÍ ZÁSOBNÍHO PROSTORU [%]		
		26. 6. 2023	19. 6. 2024	26. 6. 2024
Nové Mlýny – dolní	58,039	100	100	100
Brno	13,023	95	96	95
Letovice	9,015	60	68	68
Dalešice	62,986	91	92	92
Bystřička	0,852	100	100	100
Plumlov	2,884	98	100	100

Povodí Odry, státní podnik – všechny významné vodní nádrže státního podniku Povodí Odry mají přiměřený nebo vysoký stupeň naplnění zásobního prostoru (86 až 100 %).

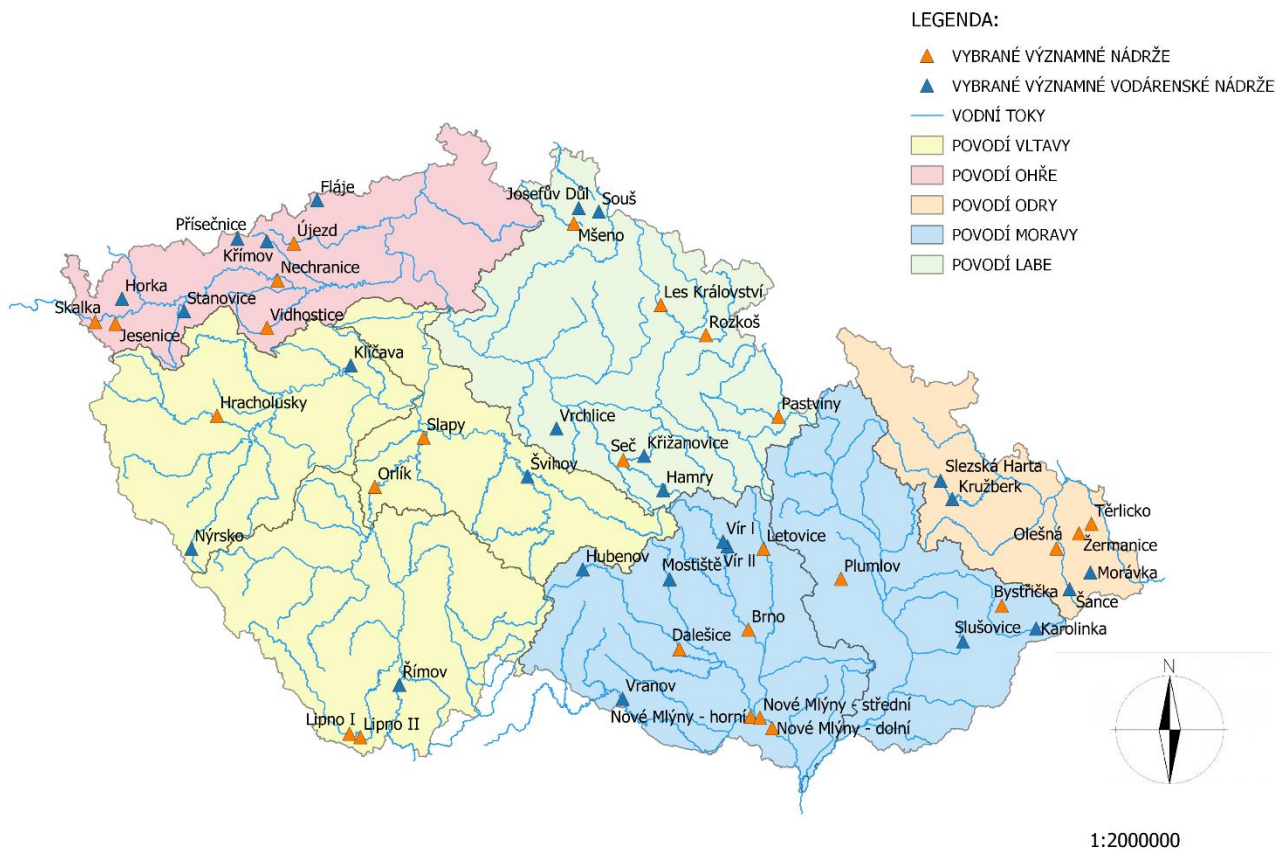
VYBRANÉ VODÁRENSKÉ NÁDRŽE				
NÁZEV VODNÍHO DÍLA	CELKOVÝ OBJEM ZÁSOBNÍHO PROSTORU [mil. m ³]	NAPLNĚNÍ ZÁSOBNÍHO PROSTORU [%]		
		26. 6. 2023	19. 6. 2024	26. 6. 2024
Slezská Harta ^{*)}	182,010	96	98	98
Kružberk	24,579	94	91	96
Šance	39,498	89	87	86
Morávka	4,957	78	99	99

Pozn.:^{*)} Nádrž s vodárenským využitím.

VYBRANÉ NÁDRŽE – OSTATNÍ ÚČELY				
NÁZEV VODNÍHO DÍLA	CELKOVÝ OBJEM ZÁSOBNÍHO PROSTORU [mil. m ³]	NAPLNĚNÍ ZÁSOBNÍHO PROSTORU [%]		
		26. 6. 2023	19. 6. 2024	26. 6. 2024
Žermanice	18,473	94	99	100
Těrlicko	22,012	93	98	97
Olešná	2,816	100	99	100

Obrázek č. 6 Mapa vybraných vodních nádrží

VYBRANÉ VÝZNAMNÉ NÁDRŽE NA ÚZEMÍ ČESKÉ REPUBLIKY



4. PŘEDPOKLÁDANÝ VÝVOJ A MOŽNÉ DOPADY

Povodí Vltavy, státní podnik – hladiny toků v povodí Berounky aktuálně mírně klesají, případně stagnují. V následujících dnech lze očekávat mírné rozkolísání průtoků vlivem očekávaných bouřek zejména podél západní hranice povodí Berounky. Hladiny řek v povodí horní a dolní Vltavy jsou setrvalé nebo velmi zvolna klesají. Dle předpovědi ČHMÚ budou stavy vodních toků i nadále mírně klesat.

Povodí Ohře, státní podnik – v následujících dnech bude počasí ovlivňovat přechod okluzní a následně studené fronty. Budou se vyskytovat občasně intenzivní srážky z bouřek a následně i stálejší dešť. Srážkové úhrny do konce víkendu jsou aktuálně prognózovány mezi 10–20 mm. Teploty budou vysoké a budou se pohybovat do 30 °C; na horách do 25 °C. Během neděle se začne od západu ochlazovat. Vodnost toků bude mírně rozkolísaná dle prostorového rozmístění intenzivnějších srážkových úhrnů. U nádrží pokračují manipulace na odtoku dle platných manipulačních řádů a schválených mimořádných manipulací s ohledem na aktuální hydrologickou situaci a naplněnost konkrétních vodních děl. Nejsou očekávány výrazné mimořádné situace vyžadující řešení nebezpečných povodňových situací či poruch v zabezpečení vodárenských vodních nádrží.

Povodí Labe, státní podnik – vzhledem k předpokládanému vývoji počasí očekáváme průtoky na vodních tocích setrvalé nebo zvolna klesající, vlivem srážkové činnosti mohou být rozkolísané. Počet profilů s vodností Q_{355} a nižšími v nejbližších dnech pravděpodobně mírně vzroste. Vývoj vodních zásob je průběžně monitorován a hodnocen. Aktuálně nejsou známy informace o vydání opatření obecné povahy týkající se omezení odběrů povrchových nebo podzemních vod na území v naší působnosti. V případě nepříznivého stavu budou s využitím zkušeností z minulých let přijímána vhodná opatření v součinnosti s dotčenými odběrateli, obcemi, vodoprávními úřady i odbornými institucemi (ČHMÚ, ČIŽP).

Povodí Moravy, s. p. – manipulace na vodních dílech jsou prováděny operativně, dle aktuální hydrologické situace a dle schválených manipulačních řádů. Nádrže mají volné retenční prostory a jsou připraveny zachytit či transformovat případné povodňové průtoky. Všechny nádrže zajišťují skutečné odběry a zabezpečují minimální průtoky v tocích pod nádržemi. Do střední Evropy se bude od jihozápadu rozšiřovat brázda nižšího tlaku vzduchu. V pátek bude postupovat přes naše území slábnoucí studená fronta od západu, za kterou se k nám přechodně rozšíří výběžek vyššího tlaku vzduchu od jihozápadu. V neděli bude přes naše území postupovat k východu zvlněná studená fronta. Za ní k nám začne proudit chladnější a vlhčí vzduch od západu až severozápadu.

Povodí Odry, státní podnik – manipulace na vodních nádržích jsou prováděny podle Manipulačního řádu Vodohospodářské soustavy povodí Odry. Vzhledem ke stávající hydrologické situaci a naplněnosti nádrží je částečně obnoveno energetické využívání odtoků vody z přehrad. Situace je průběžně pečlivě monitorována a vyhodnocována.

ZÁVĚR

Hladina podzemní vody v mělkých vrtech byla ve 25. týdnu na území ČR celkově normální. Oproti předcházejícímu týdnu se stav podzemní vody celkově mírně zhoršil. Podíl vrtů se silně nebo mimořádně nadnormální hladinou (12 %) se snížil. Podíl mělkých vrtů s normální hladinou (57 %) se mírně zvýšil a podíl mělkých vrtů se silně nebo mimořádně podnormální hladinou (9 %) se příliš nezměnil. Hladina ve srovnání s předchozím týdnem převážně stagnovala, až mírně klesala (69 % mělkých vrtů). U 9 % mělkých vrtů byl zaznamenán pokles a u 1 % mělkých vrtů velký pokles hladiny. U 2 % mělkých vrtů došlo k vzestupu hladiny.

Vydatnost pramenů na území ČR byla v 25. týdnu celkově normální. Oproti předcházejícímu týdnu celkově došlo k mírnému zhoršení stavu vydatnosti. Podíl pramenů se silně nebo mimořádně nadnormální vydatností (15 %), podíl pramenů s normální vydatností (45 %) a podíl pramenů se silně nebo mimořádně podnormální vydatností (17 %) se příliš nezměnil. Vydatnost pramenů ve srovnání s předchozím týdnem stagnovala, až se mírně zmenšovala (59 % pramenů). U 5 % pramenů došlo ke zmenšení a u 6 % pramenů k velkému zmenšení vydatnosti. Naopak ke zvětšení nebo velkému zvětšení vydatnosti došlo u 3 % pramenů.

Hladiny sledovaných vodních toků byly v průběhu týdne zpočátku setrvalé, nebo jen slabě rozkolísané. V závěru týdne byly výrazně rozkolísané, případně i na prudkých vzestupech, vzhledem ke spadlým intenzivním srážkám. Celkové týdenní rozdíly hladin se nejčastěji pohybovaly od -10 do +30 cm, ale na nejvíce zasažených tocích i +50 až +150 cm. V porovnání s dlouhodobými červnovými průměry byly průtoky podprůměrné až průměrné. Nejčastěji se pohybovaly v rozmezí od 20 do 120 % Q_{VI} , nadprůměrné hodnoty se vyskytovaly postupně na tocích, které byly zasaženy intenzivní srážkovou činností, zejména se jednalo o některé přítoky Moravy (150 až 700 % Q_{VI}). Toky s indikací hydrologického sucha se vyskytují stále spíše jen výjimečně, nejbliže k této úrovni jsou toky odvodňujících severní pohoří našeho území.

Významné vodárenské i víceúčelové nádrže jsou až na výjimky (tato vodní díla mají nižší naplněnost převážně z provozních důvodů) naplněny z 80–100 % a jsou tak schopny zabezpečit požadované odběry.

Přílohy:

1. Vydaná omezení (2024) k odběru povrchových vod + omezení odběrů z vodovodů pro veřejnou potřebu dle územní působnosti s. p. Povodí.