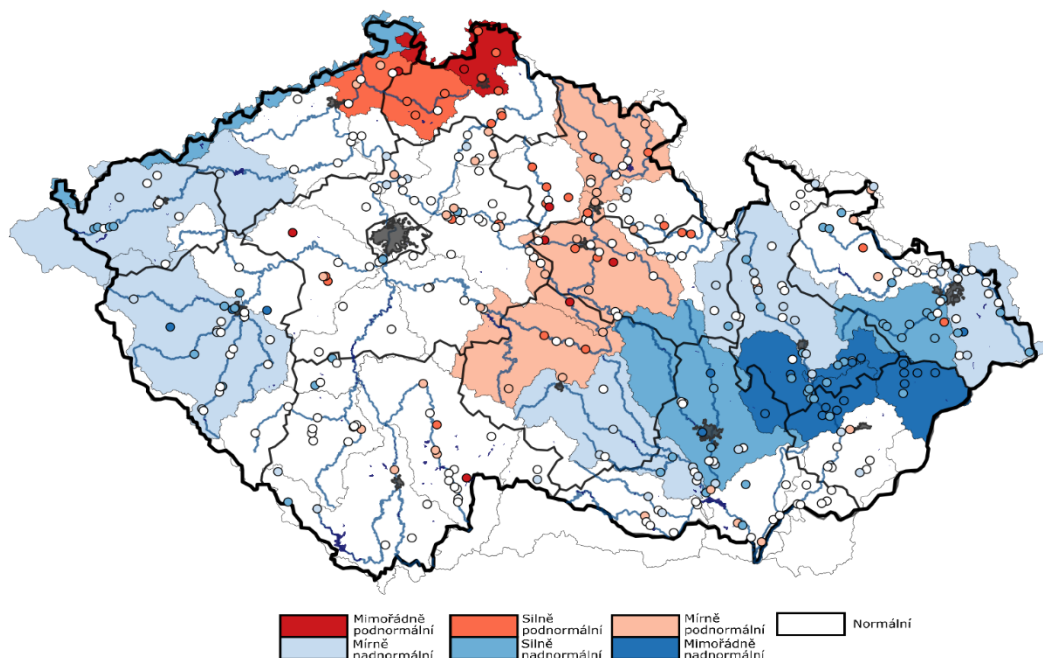


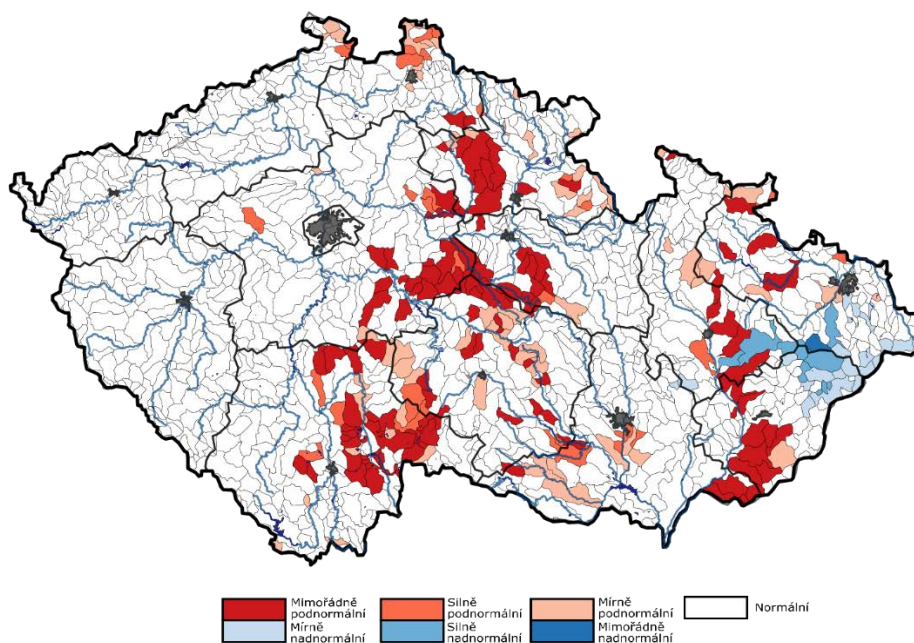
AKTUÁLNÍ INFORMACE O STAVU VODNÍCH ZDROJŮ K 10. 7. 2024

Ministerstvo zemědělství předkládá stručnou zprávu se shrnutím nejdůležitějších skutečností o aktuálním stavu vodních zdrojů. Správci povodí situaci monitorují a vyhodnocují na základě aktuálních potřeb.

Obrázek č. 1 Mapa hydrologického podzemního sucha, 1. 7. – 10. 7. 2024 (zdroj: <http://hamr.chmi.cz>):



Obrázek č. 2 Mapa hydrologického povrchového sucha, 1. 7. – 10. 7. 2024 (zdroj: <http://hamr.chmi.cz>):



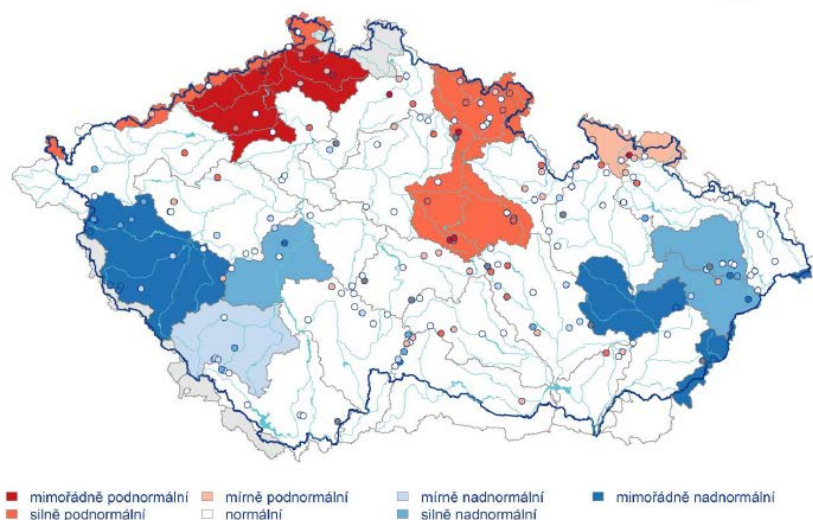
POPIS AKTUÁLNÍ HYDROLOGICKÉ SITUACE

1. STAV PODZEMNÍCH VOD (týdenní zpráva ČHMÚ 1. 7. – 7. 7. 2024)

Hladina podzemní vody v mělkých vrtech byla ve 27. týdnu na území ČR celkově normální. Situace se ale regionálně velmi lišila. Mimořádně nadnormální hladina byla zaznamenána v povodí Bečvy a střední Moravy. V povodí Odry a Svratky a Svitavy byla hladina silně nadnormální. Mírně nadnormální hladina byla dosažena v povodí horní Berounky a horní Ohře, Olše a Ostravice a horní Moravy. Naopak mírně podnormální hladina byla zaznamenána v povodí horního Labe, Labe od Orlice po Doubravu a horní Sázavy. V povodí Ploučnice byla hladina silně a v povodí Lužické Nisy a Smědé dokonce mimořádně podnormální. Na ostatním území ČR byla hladina normální. Oproti předcházejícímu týdnu se stav podzemní vody celkově mírně zlepšil. Podíl vrtů se silně nebo mimořádně nadnormální hladinou (19 %) se zvětšil, zatímco podíl mělkých vrtů s normální hladinou (48 %) se zmenšil a podíl mělkých vrtů se silně nebo mimořádně podnormální hladinou (10 %) se příliš nezměnil. Hladina ve srovnání s předchozím týdnem převážně stagnovala, až mírně klesala (60 % mělkých vrtů). U 2 % mělkých vrtů byl zaznamenán pokles hladiny. Naopak u 12 % mělkých vrtů došlo k vzestupu nebo velkému vzestupu hladiny. K nejvýraznějšímu zlepšení stavu z normálního až na mimořádně nadnormální došlo v povodí Bečvy. Výrazně se stav zlepšil také v povodí Odry z normálního na silně nadnormální. V povodí střední Moravy se stav zlepšil ze silně na mimořádně nadnormální. Z normálního na mírně nadnormální se stav zlepšil v povodí horní Ohře, Stěnavy, Olše a Ostravice a Jihlavy. Naopak k mírnému zhoršení stavu z normální hladiny na mírně podnormální došlo v povodí Horního Labe.

Vydatnost pramenů byla v tomto týdnu celkově normální. Situace se však regionálně velmi lišila. V povodí horní Berounky a střední Moravy byla zaznamenána mimořádně nadnormální vydatnost. V povodí střední Vltavy, Odry a Bečvy byla dosažena silně nadnormální vydatnost. V povodí Otavy byla dosažena mírně nadnormální vydatnost. V povodí Osoblahy byla vydatnost mírně podnormální. V povodí horního Labe, Labe od Orlice po Doubravu, Stěnavy, byla dosažena silně podnormální a v povodí dolní Ohře a Ploučnice mimořádně podnormální vydatnost. Na ostatním území ČR byla vydatnost normální. Oproti předcházejícímu týdnu celkově došlo k mírnému zlepšení stavu vydatnosti. Podíl pramenů se silně nebo mimořádně nadnormální vydatností (13 %) se příliš nezměnil. Podíl pramenů s normální vydatností (44 %) se mírně zvětšil a podíl pramenů se silně nebo mimořádně podnormální vydatností (18 %) se nezměnil. Vydatnost pramenů ve srovnání s předchozím týdnem stagnovala, až se mírně zmenšovala (52 % pramenů). U 2 % pramenů došlo ke zmenšení vydatnosti. Naopak ke zvětšení nebo velkému zvětšení vydatnosti došlo u 6 % pramenů. Ke zlepšení stavu došlo zejména na Moravě, v povodí střední Moravy z normálního až na mimořádně nadnormální a v povodí Odry a Bečvy z normálního na silně nadnormální stav. V povodí Olše a Ostravice a dolní Moravy se stav zlepšil ze silně podnormálního na normální. K mírnému zhoršení z mírně na silně podnormální stav došlo naopak v povodí horního Labe. V povodí dolní Ohře se stav zhoršil ze silně na mimořádně podnormální.

Obrázek č. 3 Mapa stavu vydatnosti pramenů, 1. 7. – 10. 7. 2024 (zdroj: <http://hamr.chmi.cz>):



2. STAV HLADINY VODNÍCH TOKŮ

Povodí Vltavy, státní podnik – hydrologická situace nepříznivá. Z pohledu stavu a množství povrchových vod lze aktuální hydrologickou situaci hodnotit jako stav hydrologického sucha. Byl podkročen místní směrodatný limit sucha na Skalici stanice Varvažov. Aktuálně nejsou evidována žádná omezení pro odběry vody. Hladiny vodních toků v povodí horní Vltavy po VD Orlík kolísají nebo jsou setrvalé. Vodnosti jsou Q_{355d} – Q_{180d} což odpovídá 3–90 % dlouhodobého průměru za měsíc červenec. Aktuálně se průtoky na tocích v povodí Berounky pohybují nejčastěji v rozmezí hodnot od Q_{150d} do Q_{300d} . Mírně nižší průtoky až okolo Q_{330d} jsou v povodí Střely a Loděnice. Průměrné denní průtoky na tocích v povodí Berounky se aktuálně pohybují v rozmezí cca 50–140 % měsíčního normálu. Průtoky v povodí dolní Vltavy se u sledovaných profilů pohybují v rozmezí Q_{330d} až Q_{210d} . Ve vztahu k dlouhodobému měsíčnímu průměru jsou průtoky na povodí dolní Vltavy v rozsahu 18–76 %. Závěrovým profilem Sázavy (profil Nespeky) aktuálně protéká $6 \text{ m}^3 \cdot \text{s}^{-1}$, což odpovídá 46 % dlouhodobého průměrného průtoky za měsíc červenec. Profilem Praha–Chuchle protéká aktuálně $61 \text{ m}^3 \cdot \text{s}^{-1}$, což odpovídá 61 % dlouhodobého průměrného průtoky za měsíc červenec.

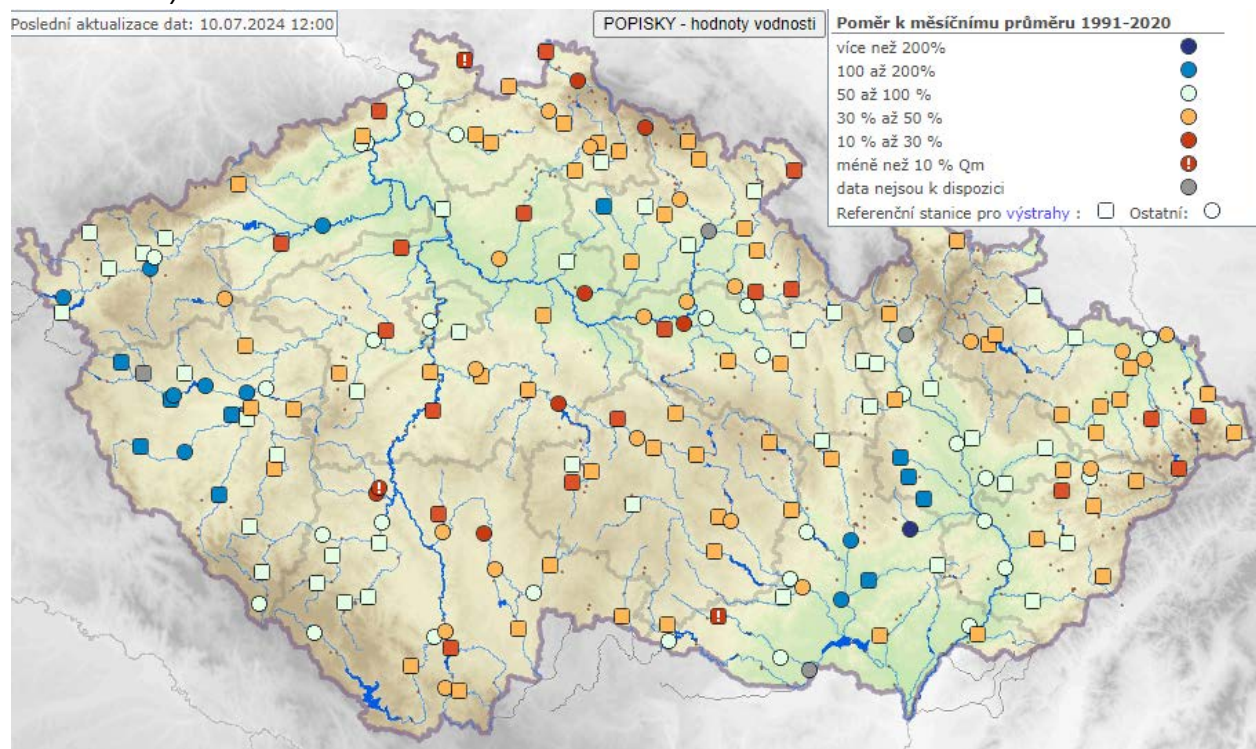
Povodí Ohře, státní podnik – hydrologická vodnost ke dni 10. 7. 2024 k 07:00 hod. se na horním úseku Ohře pohybuje okolo 120 % Q_{VII} (průměrného měsíčního průtoky pro měsíc červenec za referenční období 2005–2022). Dolní tok Ohře dosahuje vodnosti cca 115 % Q_{VII} . Vodnost Bíliny se aktuálně pohybuje kolem 60 % Q_{VII} . Vodnost Ploučnice je nyní také na úrovni 60 % Q_{VII} . K dnešnímu dni registrujeme u průtoků podkročení kvantilu Q_{355d} na 28 % sledovaných profilů. V posledním týdnu ovlivňoval počasí výběžek vysokého tlaku vzduchu od západu a jihu a také přechod studené a zvlněné studené fronty od severozápadu přes naše území. Počasí bylo velice proměnlivé s častými přeháňkami a silnými poryvy větru. Srážkové úhrny se pohybovaly od <5 mm (Žatecko) po >20 mm (Slavkovský les). Obloha byla skoro jasná až zatažená. Maximální denní teploty kolísaly mezi 20 a 30 °C; na horách mezi 15 a 24 °C. Průtoky byly mírně rozkolísané, ale celkově vykazují mírně klesající tendenci.

Povodí Labe, státní podnik – aktuálně jsou průtoky na většině vodních toků setrvalé nebo mírně klesající. Vodnosti na tocích se pohybují nejčastěji v rozmezí Q_{355} až Q_{240} . Vodnost Q_{355} a nižší se k dnešnímu dni vyskytuje v 19 ze 120 pozorovaných profilů (minulý týden to bylo v 12 profilech). Ve srovnání s dlouhodobými průměrnými průtoky pro měsíc červenec (Q_{VII} , vyhodnocováno za hydrologické období 1981–2010) jsou průtoky na většině vodních toků na úrovni 20 až 80 % Q_{VII} .

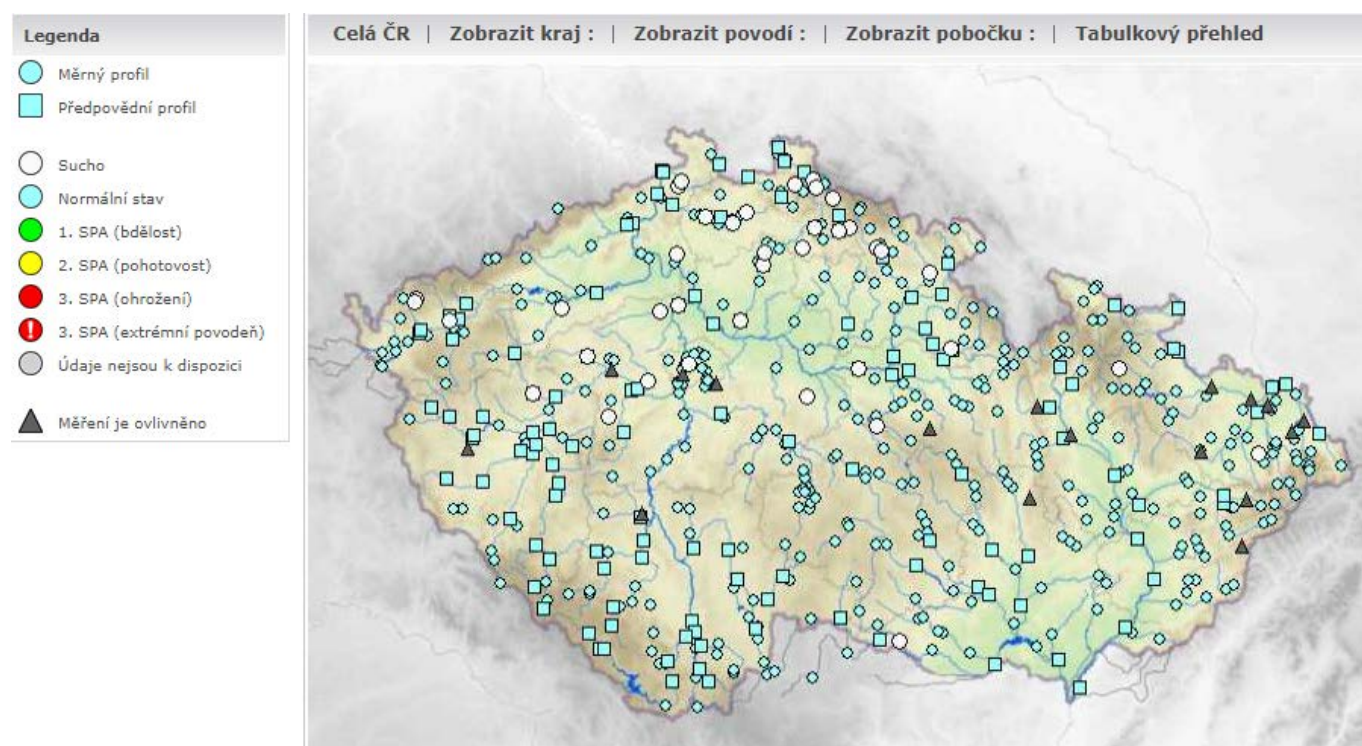
Povodí Moravy, s. p. – v uplynulém týdnu se vyskytovaly na území povodí Moravy a Dyje srážky s týdenním úhrnem do 30 mm (nejvíce Bystřice nad Pernštejnem 30,0 mm). Hladiny neovlivněných toků jsou převážně setrvalé nebo slabě rozkolísané. V povodí Moravy a Dyje se týdenní průtoky pohybovaly většinou mezi 20–130 % Q_{VII} . Limity sucha (Q_{355}) se v současné době vyskytují ve třech měrných profilech.

Povodí Odry, státní podnik – srážkové úhrny se za poslední týden od 3. do 10. 7. 2024 pohybovaly většinou v rozmezí od 1,0 do cca 25,0 mm. Nejvyšší úhrny srážek byly přitom zaznamenány v oblasti Hrubého Jeseníku a jeho podhůří (Červená hora 36,4 mm, Karlova Studánka 25,1 mm, Anenský vrch 24,5 mm). Srážky vypadávaly ve formě mírného deště či mrholení zvláště v odpoledních a večerních hodinách ve středu 3. července, nad ránem v sobotu 6. července a dále pak ráno a dopoledne v neděli 7. července. Průtoky vody se ve vodních tocích zájmového povodí Odry aktuálně pohybují většinou na úrovni 330 až 90denních vod. Závěrovým profilem řeky Odry v Bohumíně nyní protéká $25,0 \text{ m}^3 \cdot \text{s}^{-1}$ vody, což zhruba odpovídá 180denní vodě. Vodnosti se ve vyhodnocovaných profilech vodních toků pohybují v rozmezí od 20 do 72 % dlouhodobého měsíčního průměru.

Obrázek č. 4 Mapa vodnosti toků v ČR, poměr k dlouhodobému měsíčnímu průměru, 10. 7. 2024 (zdroj: www.chmi.cz):



Obrázek č. 5 Mapa aktuálního stavu povrchových vod, 10. 7. 2024 (zdroj: www.chmi.cz):



3. NAPLNĚNOST VODNÍCH NÁDRŽÍ

Povodí Vltavy, státní podnik – na většině vodních nádrží jsou hladiny na úrovních obvyklých pro současné období. Odtok z VD Švihov je aktuálně na hodnotě $1,11 \text{ m}^3 \cdot \text{s}^{-1}$. Odtok z VD Lipno II je aktuálně $10 \text{ m}^3 \cdot \text{s}^{-1}$. Z Vltavské kaskády (profil VD Vrané) aktuálně odtéká $40 \text{ m}^3 \cdot \text{s}^{-1}$. Hladina vody ve vodárenské nádrži Římov je na úrovni obvyklé pro toto období. Odtok z nádrže je vyrovnán s přítokem. Naplněnost zásobních prostorů většiny významných vodních nádrží v povodí Berounky se pohybuje v rozmezí 83–96 %. Zásoba povrchové vody ve vodárenských nádržích je v současné době dostatečná a je možné ji odebírat v požadovaném rozsahu. Na vodárenských nádržích nezaznamenáváme žádné problémy s jakostí vody ve vazbě na její upravitelnost v úpravkách vody na vodu pitnou, resp. nejsou tyto skutečnosti od provozovatelů úpraven vod známy.

VYBRANÉ VODÁRENSKÉ NÁDRŽE				
NÁZEV VODNÍHO DÍLA	CELKOVÝ OBJEM ZÁSOBNÍHO PROSTORU [mil. m ³]	NAPLNĚNÍ ZÁSOBNÍHO PROSTORU [%]		
		10. 7. 2023	3. 7. 2024	10. 7. 2024
Švihov	246,068	96	97	97
Římov	30,016	87	87	86
Klíčava	7,860	93	94	94
Nýrsko	15,966	88	97	96

VYBRANÉ NÁDRŽE – OSTATNÍ ÚČELY				
NÁZEV VODNÍHO DÍLA	CELKOVÝ OBJEM ZÁSOBNÍHO PROSTORU [mil. m ³]	NAPLNĚNÍ ZÁSOBNÍHO PROSTORU [%]		
		10. 7. 2023	3. 7. 2024	10. 7. 2024
Lipno I.	252,991	80	84	84
Orlík	374,428	75	79	81
Slapy	200,500	95	97	93
Hracholusky	32,021	75	89	91

Povodí Ohře, státní podnik – u vodárenských nádrží a u nádrží zajišťující vodu pro průmysl nepředpokládáme problémy v zajištění odběrů. Naplněnost zásobního prostoru (Vz) pod 80 % nevykazuje aktuálně žádná vodárenská nádrž. Evidují se v současnosti pouze dvě nádrže, jejichž zásobní prostor (Vz) je naplněn z méně než 80 % a které plní jiné účely než vodárenské. Jedná se o nádrž Vidhostice na Mlýnském potoce (Vz = 69 %) a nádrž Újezd na Bílině (Vz = 78 %). Nádrž Vidhostice se v průběhu jara pozvolně plnila po skončení mimořádné manipulace a dokončených opravách (sanace betonových konstrukcí věžového objektu a repase technologie SV). Hladina pozvolně klesá vlivem nadlepšování VT Blšanka pod vodním dílem. Snižování naplněnosti zásobního prostoru nádrže Újezd je standardní pro méně vodné období roku. Nádrž se pozvolně prázdní nadlepšováním průtoků v řece Bílině pro zajištění odběrů pro průmysl.

VYBRANÉ VODÁRENSKÉ NÁDRŽE				
NÁZEV VODNÍHO DÍLA	CELKOVÝ OBJEM ZÁSOBNÍHO PROSTORU [mil. m ³]	NAPLNĚNÍ ZÁSOBNÍHO PROSTORU [%]		
		10. 7. 2023	3. 7. 2024	10. 7. 2024
Stanovice ^{*)}	20,0	92	93	93
Horka	16,5	91	91	90
Přísečnice	46,7	90	96	95
Křímov	1,26	93	99	97
Fláje ^{**)}	17,5	93	93	92

Pozn.: ^{*)} Mimořádná manipulace do konce roku 2024. Došlo k přerozdělení zásobního a retenčního ovladatelného prostoru, tj. ve snížení kóty hladiny zásobního prostoru nádrže.

^{**)} Mimořádná manipulace od 1. 11. 2021 do 31. 10. 2026. Zásobní prostor nádrže je snížen ve prospěch retenčního prostoru z 19,5 mil. m³ na 17,5 mil. m³.

VYBRANÉ NÁDRŽE – OSTATNÍ ÚČELY				
NÁZEV VODNÍHO DÍLA	CELKOVÝ OBJEM ZÁSOBNÍHO PROSTORU [mil. m ³]	NAPLNĚNÍ ZÁSOBNÍHO PROSTORU [%]		
		10. 7. 2023	3. 7. 2024	10. 7. 2024
Skalka	13,7	94	96	98
Jesenice	47,1	100	96	96
Nechranice	233	90	94	93
Újezd	4,56	69	81	78
Vidhostice	0,860	-	69	66

Povodí Labe, státní podnik – na vodárenských nádržích nebyly zaznamenány takové poklesy objemu vody, které by si vynutily omezení provozu vodních děl, resp. omezení povolených odběrů. Zásoba povrchové vody ve vodárenských nádržích je v současné době dostatečná a je možné ji odebírat v požadovaném rozsahu. Naplněnost vodárenských nádržích se pohybuje v rozmezí 88 až 92 %. Výjimkou je VD Křižanovice, kde je minimálně do 15. 7. 2024 udržována nižší hladina z důvodu umožnění stavebních prací na rekonstrukci silniční komunikace na koruně hráze.

VYBRANÉ VODÁRENSKÉ NÁDRŽE				
NÁZEV VODNÍHO DÍLA	CELKOVÝ OBJEM ZÁSOBNÍHO PROSTORU [mil. m ³]	NAPLNĚNÍ ZÁSOBNÍHO PROSTORU [%]		
		10. 7. 2023	3. 7. 2024	10. 7. 2024
Hamry ^{*)}	1,481	94	92	92
Křižanovice	1,620	59	54	54
Vrchlice	7,890	91	90	88
Josefův Důl	19,133	96	92	92
Souš	4,585	80	87	86

VYBRANÉ NÁDRŽE – OSTATNÍ ÚČELY				
NÁZEV VODNÍHO DÍLA	CELKOVÝ OBJEM ZÁSOBNÍHO PROSTORU [mil. m ³]	NAPLNĚNÍ ZÁSOBNÍHO PROSTORU [%]		
		10. 7. 2023	3. 7. 2024	10. 7. 2024
Rozkoš ^{*)}	45,948	96	97	97
Seč	14,017	85	88	87
Pastviny ^{*)}	6,236	70	82	80
Mšeno	53	89	84	82
Les Království ^{*)}	1,422	100	100	100

Pozn.: ^{*)} Od listopadu přechází kóta hladiny zásobního prostoru na sníženou zimní úroveň a naplněnost zásobního prostoru je počítána k této kótě.

Povodí Moravy, s. p. – naplněnosti zásobních prostor významných vodních nádrží v povodí Moravy a Dyje se pohybují od 68 do 100 %. Nižší naplněnost zásobního prostoru (68 %) na vodním díle Letovice je z důvodu probíhající rekonstrukce. Většina nádrží má plné nebo téměř plné zásobní prostory. Hladiny v nádržích v povodí Moravy a Dyje mají převážně setrvalou tendenci.

V uplynulém týdnu bylo z významných vodních nádrží v povodí Moravy a Dyje nadlepšeno do toků celkem cca 3,65 mil. m³ vody.

VYBRANÉ VODÁRENSKÉ NÁDRŽE				
NÁZEV VODNÍHO DÍLA	CELKOVÝ OBJEM ZÁSOBNÍHO PROSTORU [mil. m ³]	NAPLNĚNÍ ZÁSOBNÍHO PROSTORU [%]		
		10. 7. 2023	3. 7. 2024	10. 7. 2024
Vranov ^{*)}	79,668	92	95	93
Vír	44,060	85	89	88
Mostiště	9,339	96	97	95
Hubenov	2,394	93	96	95
Slušovice	7,245	91	100	100
Karolínka	5,813	90	93	91

Pozn.: ^{*)} Nádrž s vodárenským využitím.

VYBRANÉ NÁDRŽE – OSTATNÍ ÚČELY				
NÁZEV VODNÍHO DÍLA	CELKOVÝ OBJEM ZÁSOBNÍHO PROSTORU [mil. m ³]	NAPLNĚNÍ ZÁSOBNÍHO PROSTORU [%]		
		10. 7. 2023	3. 7. 2024	10. 7. 2024
Nové Mlýny – dolní	58,039	93	100	100
Brno	13,023	95	95	96
Letovice	9,015	59	68	68
Dalešice	62,986	88	92	91
Bystřička	0,852	100	100	100
Plumlov	2,884	90	99	99

Povodí Odry, státní podnik – významné vodní nádrže ve správě státního podniku Povodí Odry mají vysoký stupeň naplnění zásobního prostoru (88 až 100 %).

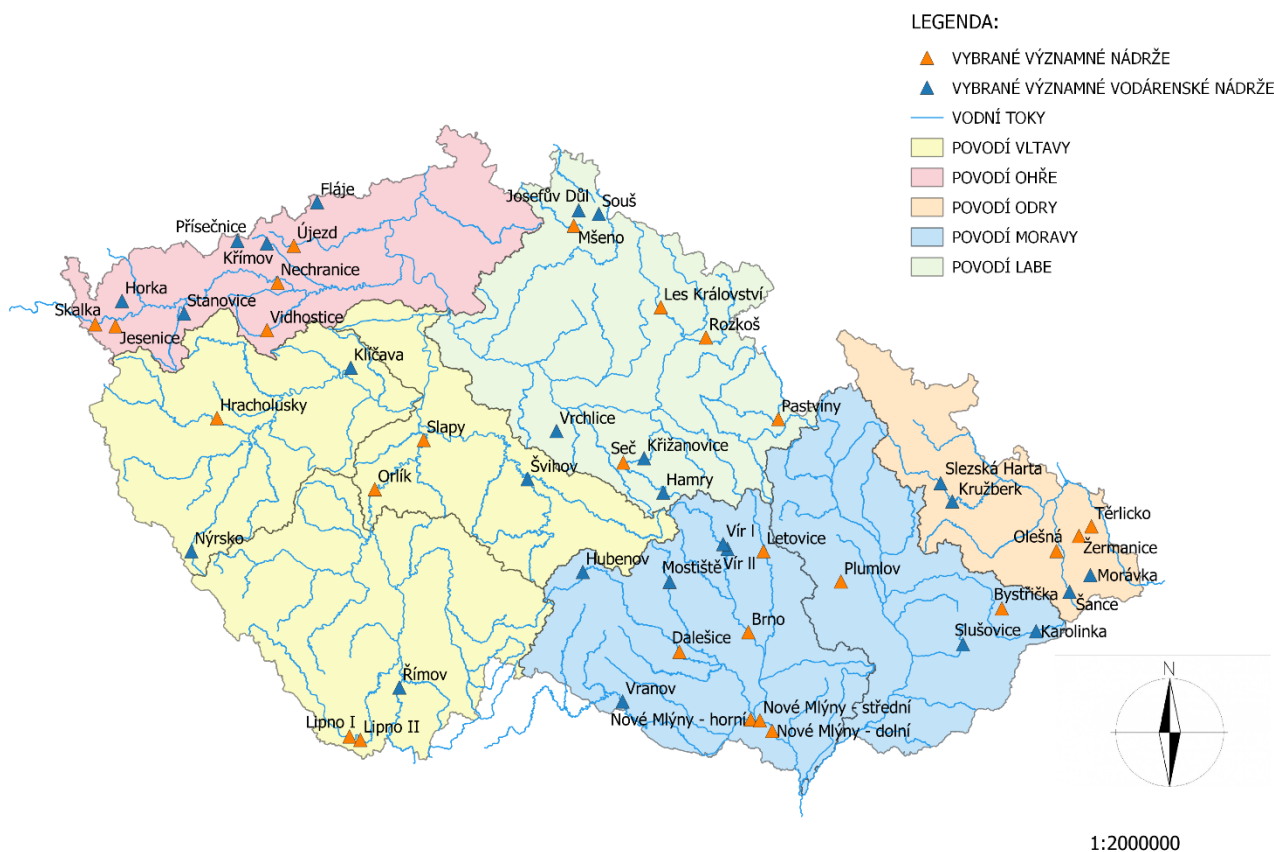
VYBRANÉ VODÁRENSKÉ NÁDRŽE				
NÁZEV VODNÍHO DÍLA	CELKOVÝ OBJEM ZÁSOBNÍHO PROSTORU [mil. m ³]	NAPLNĚNÍ ZÁSOBNÍHO PROSTORU [%]		
		10. 7. 2023	3. 7. 2024	10. 7. 2024
Slezská Harta ^{*)}	182,010	96	98	97
Kružberk	24,579	84	100	100
Šance	39,498	86	88	88
Morávka	4,957	78	100	99

Pozn.: ^{*)} Nádrž s vodárenským využitím.

VYBRANÉ NÁDRŽE – OSTATNÍ ÚČELY				
NÁZEV VODNÍHO DÍLA	CELKOVÝ OBJEM ZÁSOBNÍHO PROSTORU [mil. m ³]	NAPLNĚNÍ ZÁSOBNÍHO PROSTORU [%]		
		10. 7. 2023	3. 7. 2024	10. 7. 2024
Žermanice	2,816	96	100	100
Těrlicko	18,473	90	99	100
Olešná	22,012	92	99	97

Obrázek č. 6 Mapa vybraných vodních nádrží

VYBRANÉ VÝZNAMNÉ NÁDRŽE NA ÚZEMÍ ČESKÉ REPUBLIKY



4. PŘEDPOKLÁDANÝ VÝVOJ A MOŽNÉ DOPADY

Povodí Vltavy, státní podnik – průtoky na tocích v povodí Berounky jsou převážně setrvalé, situace se může lokálně změnit v následujících dnech při očekávaných bouřkách, a to zejména na menších povodích odvodňujících Šumavu a Brdy. Dle předpovědi ČHMÚ jsou v následujících dnech očekávány vydatné přeháňky a bouřky. Očekávané přeháňky a bouřky mohou výrazně rozkolísat hladiny zejména menších toků.

Povodí Ohře, státní podnik – V následujících dnech bude počasí u nás ovlivňovat zvlněná studená fronta v severozápadní části republiky, která s sebou přinese intenzivní přeháňky a bouřky. Srážkové úhrny budou časově a prostorově nerovnoměrné. Aktuální prognózy ukazují v následujících 5 dnech nejčastěji úhrny mezi 20 a 50 mm. Teploty se budou většinou pohybovat mezi 20 a 25 °C. Vodnost toků bude rozkolísána v závislosti na skutečných srážkách v konkrétním povodí. U nádrží pokračují manipulace na odtoku dle platných manipulačních řádů a schválených mimořádných manipulací s ohledem na aktuální hydrologickou situaci a naplněnost konkrétních vodních děl. Neočekáváme výrazné mimořádné situace vyžadující řešení poruch v zabezpečení vodárenských vodních nádrží.

Povodí Labe, státní podnik – vzhledem k předpovědi počasí s četnými bouřkami očekáváme průtoky na vodních tocích rozkolísané vlivem srážkové činnosti. Počet profilů s vodností Q_{355} a nižšími v nejbližších dnech pravděpodobně klesne. Vývoj vodních zásob je průběžně monitorován a hodnocen. Aktuálně nemáme informace o vydání opatření obecné povahy týkající se omezení odběrů povrchových nebo podzemních vod na území v naší působnosti. V případě nepříznivého stavu budou s využitím zkušeností z minulých let přijímána vhodná opatření v součinnosti s dotčenými odběrateli, obcemi, vodoprávními úřady i odbornými institucemi (ČHMÚ, ČIŽP).

Povodí Moravy, s. p. – manipulace na vodních dílech jsou prováděny operativně, dle aktuální hydrologické situace a dle schválených manipulačních řádů. Nádrže mají volné retenční prostory a jsou připraveny zachytit či transformovat případné povodňové průtoky. Všechny nádrže zajišťují skutečné odběry a zabezpečují minimální průtoky v tocích pod nádržemi. V současnosti byla vydána opatření obecné povahy omezující, či zakazující obecné nakládání s povrchovými vodami na území těchto obcí, měst a ORP nebo jejich části: Dešná, Dlouhá Lhota, Skrchov, Sulíkov a v místní části města Letovice, Kladoruby, Stvolová, Štěchov.

Povodí Odry, státní podnik – manipulace na vodních nádržích jsou prováděny podle Manipulačního řádu Vodohospodářské soustavy povodí Odry. Vzhledem ke stávající hydrologické situaci a naplněnosti nádrží je částečně obnoveno energetické využívání odtoků vody z přehrad. Situace je průběžně pečlivě monitorována a vyhodnocována.

ZÁVĚR

Hladina podzemní vody v mělkých vrtech byla ve 27. týdnu celkově normální. Situace se ale regionálně velmi lišila. Oproti předcházejícímu týdnu se stav podzemní vody celkově mírně zlepšil. Podíl vrtů se silně nebo mimořádně nadnormální hladinou (19 %) se zvětšil, zatímco podíl mělkých vrtů s normální hladinou (48 %) se zmenšil a podíl mělkých vrtů se silně nebo mimořádně podnormální hladinou (10 %) se příliš nezměnil. Hladina ve srovnání s předchozím týdnem převážně stagnovala, až mírně klesala (60 % mělkých vrtů). U 2 % mělkých vrtů byl zaznamenán pokles hladiny. Naopak u 12 % mělkých vrtů došlo k vzestupu nebo velkému vzestupu hladiny. Vydatnost pramenů byla v tomto týdnu celkově normální. Situace se však regionálně velmi lišila. Oproti předcházejícímu týdnu celkově došlo k mírnému zlepšení stavu vydatnosti. Podíl pramenů se silně nebo mimořádně nadnormální vydatností (13 %) se příliš nezměnil. Podíl pramenů s normální vydatností (44 %) se mírně zvětšil a podíl pramenů se silně nebo mimořádně podnormální vydatností (18 %) se nezměnil. Vydatnost pramenů ve srovnání s předchozím týdnem stagnovala, až se mírně zmenšovala (52 % pramenů). U 2 % pramenů došlo ke zmenšení vydatnosti. Naopak ke zvětšení nebo velkému zvětšení vydatnosti došlo u 6 % pramenů.

Hladiny vodních toků byly setrvalé nebo slabě kolísaly. V porovnání s dlouhodobými průměrnými hodnotami pro měsíc červenec jsou toky většinou podprůměrné až průměrné, nejčastěji od 20 do 130 % Q_{VII} . Některé toky v povodí Berounky, Ohře a Moravy jsou nadprůměrné a dosahují 2 až 3násobku Q_{VII} .

Významné vodárenské i víceúčelové nádrže jsou až na výjimky (tato vodní díla mají nižší naplněnost převážně z provozních důvodů) naplněny z 80–100 % a jsou tak schopny zabezpečit požadované odběry.

Přílohy:

1. Vydaná omezení (2024) k odběru povrchových vod + omezení odběrů z vodovodů pro veřejnou potřebu dle územní působnosti s. p. Povodí.