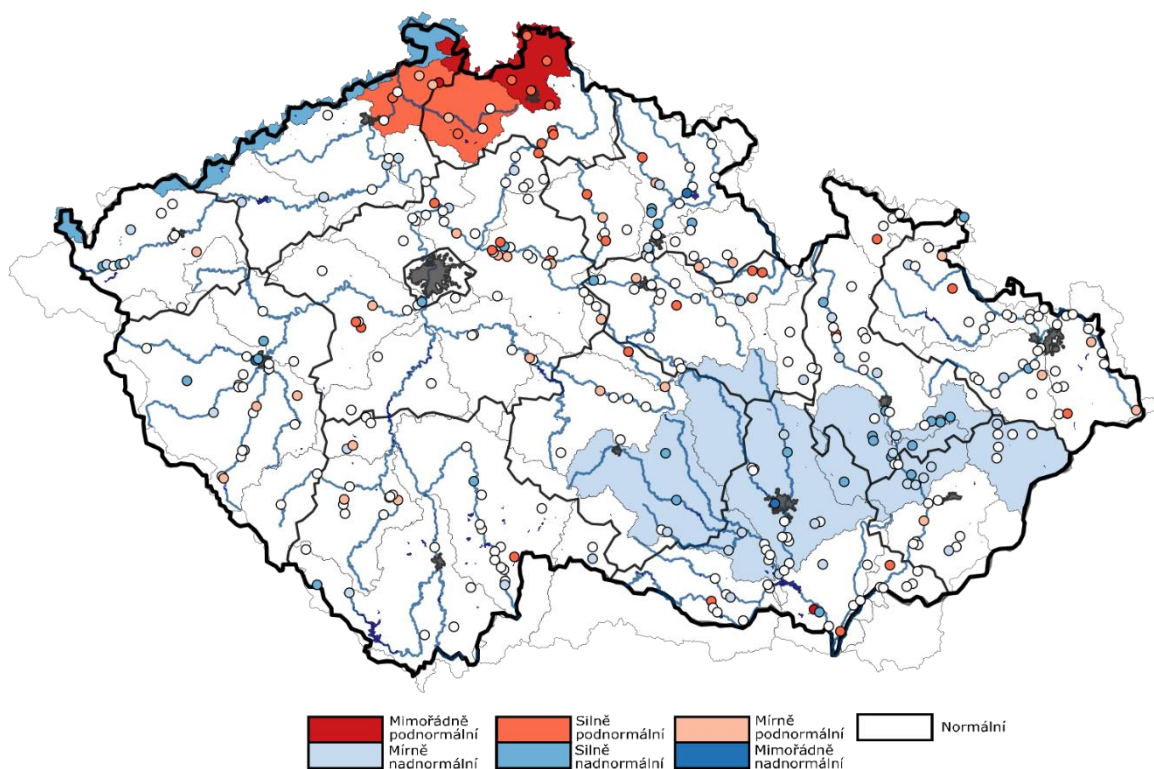


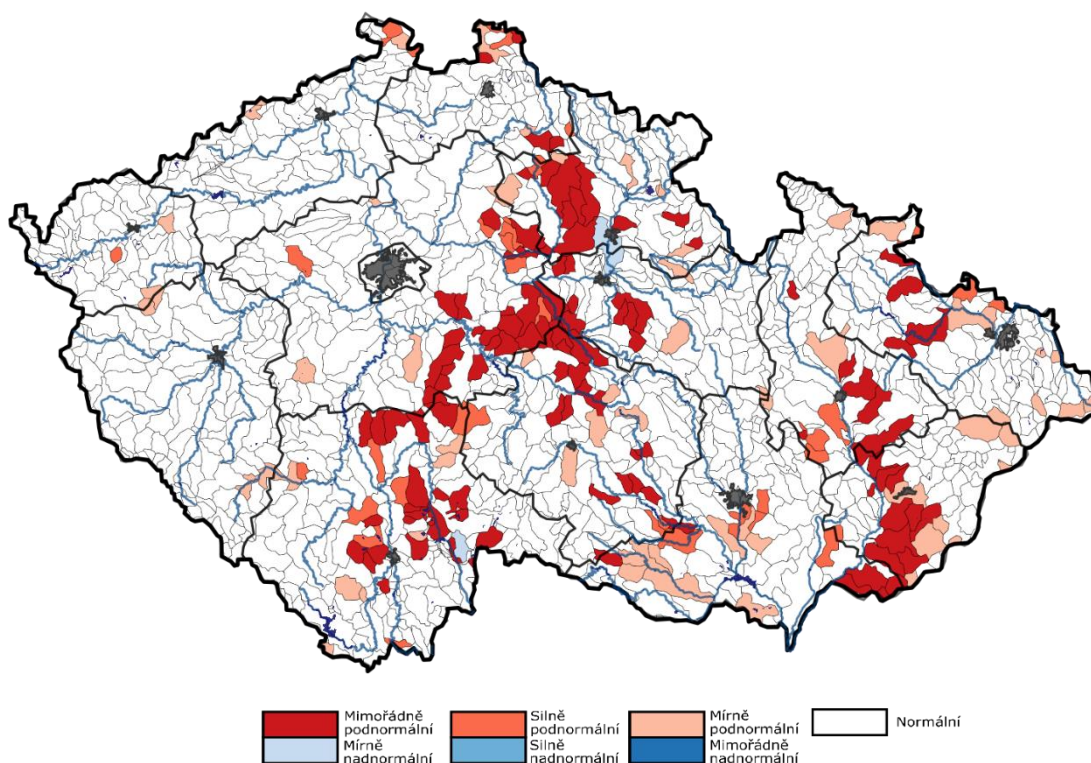
AKTUÁLNÍ INFORMACE O STAVU VODNÍCH ZDROJŮ K 31. 7. 2024

Ministerstvo zemědělství předkládá stručnou zprávu se shrnutím nejdůležitějších skutečností o aktuálním stavu vodních zdrojů. Správci povodí situaci monitorují a vyhodnocují na základě aktuálních potřeb.

Obrázek č. 1 Mapa hydrologického podzemního sucha, 22. 7. – 28. 7. 2024 (zdroj: <http://hamr.chmi.cz>):



Obrázek č. 2 Mapa hydrologického povrchového sucha, 22. 7. – 28. 7. 2024 (zdroj: <http://hamr.chmi.cz>):



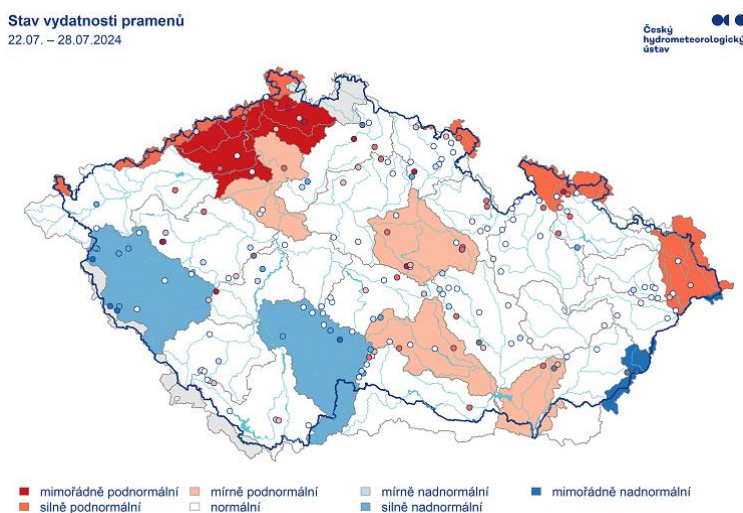
POPIS AKTUÁLNÍ HYDROLOGICKÉ SITUACE

1. STAV PODZEMNÍCH VOD (týdenní zpráva ČHMÚ 22. 7. – 28. 7. 2024)

Hladina podzemní vody v mělkých vrtech byla ve 30. týdnu na území ČR celkově normální. Mírně nadnormální hladina byla zaznamenána v povodí Bečvy, střední Moravy, Svatky a Svitavy a Jihlavy. Naopak v povodí Ploučnice byla dosažena silně podnormální a v povodí Lužické Nisy a Smědě dokonce mimořádně podnormální hladina. Na převážné většině území ČR byla hladina normální. Oproti předcházejícímu týdnu se stav podzemní vody celkově mírně zhoršil. Podíl mělkých vrtů se silně nebo mimořádně nadnormální hladinou (10 %) se snížil. Podíl mělkých vrtů s normální hladinou (60 %) se mírně zvýšil a podíl mělkých vrtů se silně nebo mimořádně podnormální hladinou (10 %) se příliš nezměnil. Hladina ve srovnání s předchozím týdnem převážně stagnovala, až mírně klesala (79 % mělkých vrtů). U 10 % mělkých vrtů byl zaznamenán pokles nebo velký pokles hladiny. K výraznějšímu zhoršení stavu došlo zejména v povodí Ploučnice z normálního na silně podnormální. K mírnému zhoršení stavu došlo v povodí Bečvy, střední Moravy a Jihlavy ze silně na mírně nadnormální, dále v povodí horního Labe, horní Vltavy, horní Ohře, Odry a horní Moravy z mírně nadnormálního na normální a v povodí Lužické Nisy a Smědě ze silně na mimořádně podnormální.

Vydatnost pramenů na území ČR byla v 30. týdnu celkově normální. Situace se však regionálně velmi lišila. V povodí Lužnice a horní Berounky byla zaznamenána silně nadnormální vydatnost. V povodí Labe od Orlice po Doubravu, Labe od Vltavy po Ohři, Jihlavy a oblasti soutoku Moravy a Dyje byla dosažena mírně podnormální vydatnost. V povodí Stěnavy, Osoblahy a Olše a Ostravice byla dosažena silně podnormální a v povodí dolní Ohře a Ploučnice setrvává mimořádně podnormální vydatnost. Na ostatním území ČR byla vydatnost normální. Oproti předcházejícímu týdnu celkově došlo k mírnému zhoršení stavu vydatnosti. Podíl pramenů se silně nebo mimořádně nadnormální vydatností (11 %) se příliš nezměnil, podíl pramenů s normální vydatností (49 %) se nezměnil a podíl pramenů se silně nebo mimořádně podnormální vydatností (20 %) se mírně zvýšil. Vydatnost pramenů ve srovnání s předchozím týdnem stagnovala, až se mírně zmenšovala (62 % pramenů). U 5 % pramenů došlo ke zmenšení nebo velkému zmenšení vydatnosti. Naopak ke zvětšení nebo velkému zvětšení vydatnosti došlo u 3 % pramenů. K mírnému zhoršení stavu došlo zejména v povodí Lužnice a horní Berounky z mimořádně na silně nadnormální a v povodí Labe od Vltavy po Ohři, Jihlavy a oblasti soutoku Moravy a Dyje z normálního na mírně podnormální.

Obrázek č. 3 Mapa stavu vydatnosti pramenů, 22. 7. – 28. 7. 2024 (zdroj: <http://hamr.chmi.cz>):



2. STAV HLADINY VODNÍCH TOKŮ

Povodí Vltavy, státní podnik – na území ve správě státního podniku Povodí Vltavy jsou hladiny vodních toků převážně setrvalé nebo mírně rozkolísané. V porovnání s dlouhodobými červencovými průměry jsou průtoky převážně podprůměrné až průměrné. Hladiny vodních toků v povodí horní Vltavy po VD Orlík kolísají nebo jsou setrvalé. Vodnosti jsou Q_{330d} – Q_{240d} , což odpovídá 18–68 % dlouhodobého průměru za měsíc červenec. Aktuálně se průtoky na tocích v povodí Berounky pohybují nejčastěji v rozmezí hodnot od Q_{240d} do Q_{355d} . Nízké průtoky až k Q_{355d} – Q_{364} jsou v povodí Úslavy, Střely, Rakovnického potoka a Loděnice, ojediněle i jinde. Průměrné denní průtoky na tocích v povodí Berounky se aktuálně pohybují v rozmezí cca 20–100 % měsíčního normálu. Průtoky v povodí dolní Vltavy se u sledovaných profilů pohybují v rozmezí Q_{330d} až Q_{180d} . Ve vztahu k dlouhodobému měsíčnímu průměru jsou průtoky na povodí dolní Vltavy v rozsahu 12–62 %. Závěrovým profilem Sázavy (profil Nespeky) aktuálně protéká $4 \text{ m}^3 \cdot \text{s}^{-1}$, což odpovídá 32 % dlouhodobého průměrného průtoku za měsíc červenec. Profilem Praha-Chuchle protéká aktuálně $50 \text{ m}^3 \cdot \text{s}^{-1}$, což je 50 % Q_{VII} .

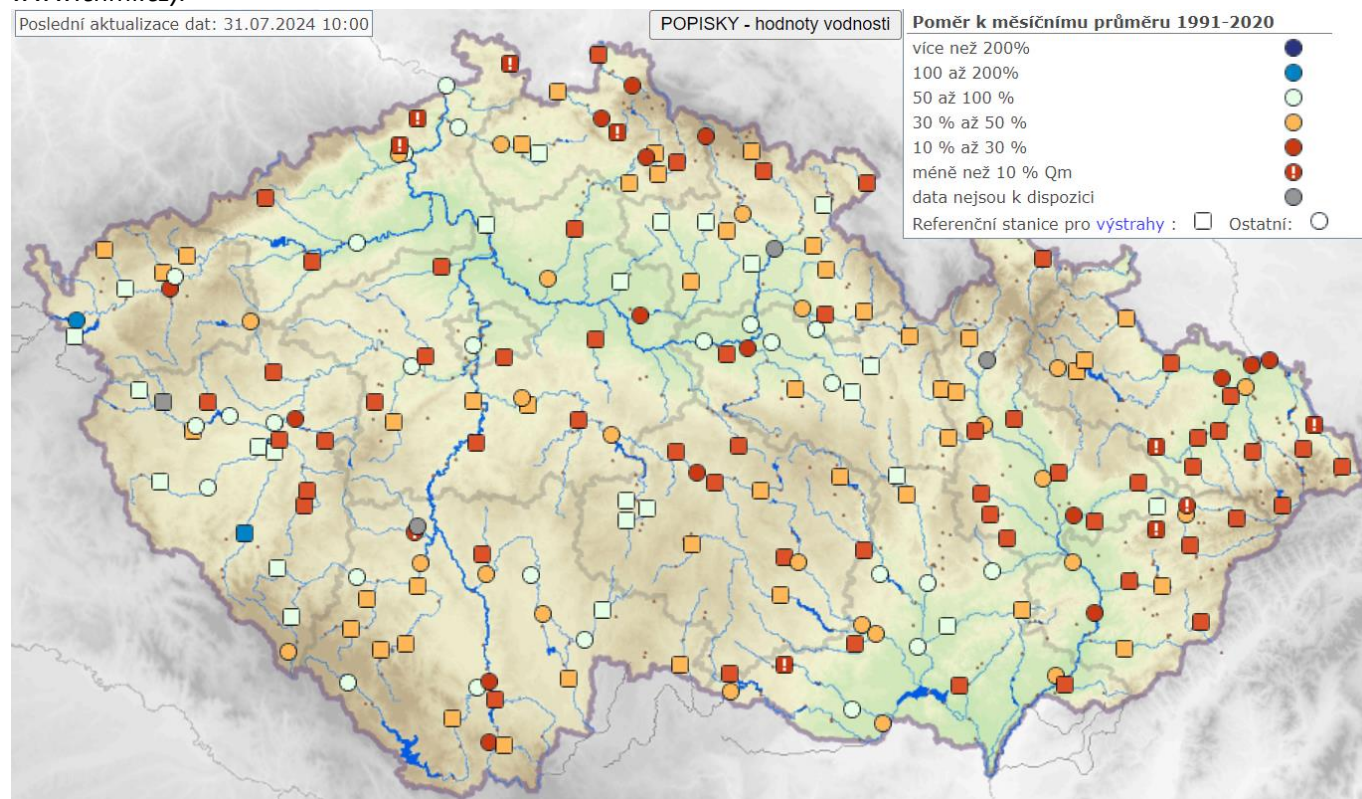
Povodí Ohře, státní podnik – hydrologická vodnost ke dni 31. 7. 2024 k 7:00 se na horním úseku Ohře pohybuje okolo 115 % Q_{VII} (průměrný měsíční průtok pro měsíc červenec za referenční období 2005–2021). Dolní tok Ohře dosahuje vodnosti 72 % Q_{VII} . Vodnost Bíliny se aktuálně pohybuje kolem 48 % Q_{VII} . Vodnost Ploučnice je nyní přibližně na úrovni 68 % Q_{VII} . K dnešnímu dni je registrováno u průtoků podkročení kvantilu Q_{355d} na 36 % sledovaných profilů státního podniku. Průtoky na sledovaných tocích se pohybují převážně pod dlouhodobým průměrem pro měsíc červenec, s maximem 115 % na Ohři (odtok z VD Skalka). Mírné rozkolísání hladin očekáváme ve čtvrtek a v pátek vlivem prognózovaných srážek.

Povodí Labe, státní podnik – aktuálně jsou průtoky na většině vodních toků setrvalé nebo mírně klesající. Vodnosti na většině vodních toků jsou okolo Q_{355} až Q_{210} . Vodnost Q_{355} a nižší se k dnešnímu dni vyskytuje v 27 ze 120 sledovaných profilů. Ve srovnání s dlouhodobými průměrnými průtoky pro měsíc červenec (Q_{VII} , vyhodnocováno za hydrologické období 1981–2010) jsou průtoky na většině toků na úrovni 20–60 % Q_{VII} .

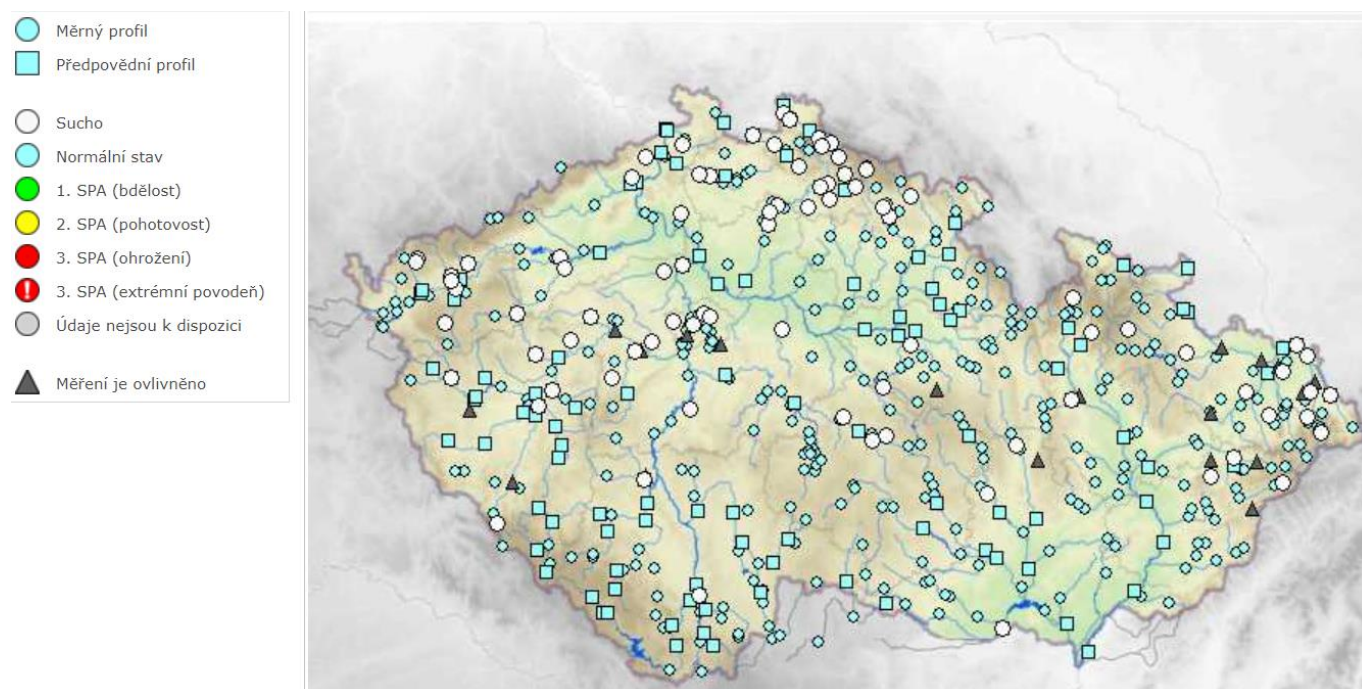
Povodí Moravy, s. p. – v uplynulém týdnu se na území povodí Moravy a Dyje vyskytovaly srážky s maximálním týdenním úhrnem do 32 mm (maximum Bojkovice 32,1 mm). Hladiny neovlivněných toků jsou převážně klesající. V povodí Moravy se vodnosti pohybují převážně v rozmezí 7–60 % průměrného průtoku pro měsíc červenec, v povodí Dyje v rozmezí 16–80 %. Limity sucha (Q_{355}) se v současné době na našich měrných stanicích vyskytují v 17 monitorovaných profilech.

Povodí Odry, státní podnik – srážkové úhrny se za poslední období od 24. 7. do 31. 7. 2024 na území ve správě státního podniku byly od 5 do 30 mm, výjimečně vyšší (Kojetín 36,2 mm) a měly bouřkový charakter. Průtoky vody se ve vodních tocích zájmového povodí Odry aktuálně pohybují většinou na úrovni 355 až 270denních vod, na tocích s menším povodím i nižší. Závěrovým profilem řeky Odry v Bohumíně nyní protéká $11,1 \text{ m}^3 \cdot \text{s}^{-1}$ vody, což odpovídá 330denní vodě. Vodnosti se ve vyhodnocovaných profilech vodních toků pohybují v rozmezí od 7 do 37 % dlouhodobého měsíčního průměru.

Obrázek č. 4 Mapa vodnosti toků v ČR, poměr k dlouhodobému měsíčnímu průměru, 31. 7. 2024 (zdroj: www.chmi.cz):



Obrázek č. 5 Mapa aktuálního stavu povrchových vod, 31. 7. 2024 (zdroj: www.chmi.cz):



3. NAPLNĚNOST VODNÍCH NÁDRŽÍ

Povodí Vltavy, státní podnik – na většině vodních nádrží jsou hladiny na úrovních obvyklých pro současné období. Odtok z VD Švihov je aktuálně na hodnotě $1,25 \text{ m}^3 \cdot \text{s}^{-1}$. Odtok z VD Lipno II je aktuálně $10 \text{ m}^3 \cdot \text{s}^{-1}$. Z Vltavské kaskády (profil VD Vrané) aktuálně odtéká $40 \text{ m}^3 \cdot \text{s}^{-1}$.

Hladina vody ve vodárenské nádrži Římov je na úrovni obvyklé pro toto období. Odtok z nádrže je vyrovnán s přítokem.

Naplňenost zásobních prostorů většiny významných vodních nádrží v povodí Berounky se pohybuje v rozmezí 79–92 %.

Zásoba povrchové vody ve vodárenských nádržích je v současné době dostatečná a je možné ji odebírat v požadovaném rozsahu. Na vodárenských nádržích nejsou zaznamenány žádné problémy s jakostí vody ve vazbě na její upravitelnost v úpravách vody na vodu pitnou, resp. nám nejsou tyto skutečnosti od provozovatelů úpraven vod známy.

VYBRANÉ VODÁRENSKÉ NÁDRŽE				
NÁZEV VODNÍHO DÍLA	CELKOVÝ OBJEM ZÁSOBNÍHO PROSTORU [mil. m ³]	NAPLNĚNÍ ZÁSOBNÍHO PROSTORU [%]		
		31. 7. 2023	24. 7. 2024	31. 7. 2024
Švihov	246,068	94	99	99
Římov	30,016	84	86	86
Klíčava	7,860	91	93	92
Nýrsko	15,966	86	92	91

VYBRANÉ NÁDRŽE – OSTATNÍ ÚČELY				
NÁZEV VODNÍHO DÍLA	CELKOVÝ OBJEM ZÁSOBNÍHO PROSTORU [mil. m ³]	NAPLNĚNÍ ZÁSOBNÍHO PROSTORU [%]		
		31. 7. 2023	24. 7. 2024	31. 7. 2024
Lipno I.	252,991	75	84	83
Orlík	374,428	66	86	86
Slapy	200,500	96	93	92
Hracholusky	32,021	67	89	87

Povodí Ohře, státní podnik – u vodárenských nádrží a u nádrží zajišťujících vodu pro průmysl se nepředpokládají problémy v zajištění odběrů. Naplněnost zásobního prostoru (Vz) pod 80 % nevykazuje aktuálně žádná vodárenská nádrž.

Ve správě POH se nachází v současnosti tři nádrže, jejichž zásobní prostor (Vz) je naplněn z méně než 80 % a které plní jiné účely než vodárenské. Jedná se o nádrž Vidhostice na Mlýnském potoce (Vz = 60 %), nádrž Újezd na Bílině (Vz = 69 %) a nádrž Sedlec na vodním toku Dubá I. (Vz = 66 %).

Hladina VD Vidhostice pozvolně klesá vlivem nadlepšování VT Blšanka pod vodním dílem. Snižování naplněnosti zásobního prostoru nádrže Újezd je standardní pro méně vodné období roku. Nádrž se pozvolně prázdní nadlepšováním průtoků v řece Bílině pro zajištění odběrů pro průmysl. Naplněnost vodního díla Sedlec je vlivem odběrů vody pro závlahy během sušších měsíců roku standardně pozvolna snižována.

VYBRANÉ VODÁRENSKÉ NÁDRŽE				
NÁZEV VODNÍHO DÍLA	CELKOVÝ OBJEM ZÁSOBNÍHO PROSTORU [mil. m ³]	NAPLNĚNÍ ZÁSOBNÍHO PROSTORU [%]		
		31. 7. 2023	24. 7. 2024	31. 7. 2024
Stanovice ^{*)}	20,0	89	91	90
Horka	16,5	89	89	89
Přísečnice	46,7	87	94	93
Křímov	1,26	89	95	93
Fláje ^{**)}	17,5	89	90	89

Pozn.: ^{*)} Mimořádná manipulace do konce roku 2024. Došlo k přerozdělení zásobního a retenčního ovladatelného prostoru, tj. ve snížení kóty hladiny zásobního prostoru nádrže.

^{**)} Mimořádná manipulace od 1. 11. 2021 do 31. 10. 2026. Zásobní prostor nádrže je snížen ve prospěch retenčního prostoru z 19,5 mil. m³ na 17,5 mil. m³.

VYBRANÉ NÁDRŽE – OSTATNÍ ÚČELY				
NÁZEV VODNÍHO DÍLA	CELKOVÝ OBJEM ZÁSOBNÍHO PROSTORU [mil. m ³]	NAPLNĚNÍ ZÁSOBNÍHO PROSTORU [%]		
		31. 7. 2023	24. 7. 2024	31. 7. 2024
Skalka	13,7	95	95	89
Jesenice	47,1	100	96	95
Nechranice	233	87	91	91
Újezd	4,56	55	73	69
Vidhostice	0,860	-	62	60

Povodí Labe, státní podnik – na vodárenských nádržích ve správě státního podniku nebyly zaznamenány takové poklesy objemu vody, které by si vynutily omezení provozu vodních děl, resp. omezení povolených odběrů. Zásoba povrchové vody ve vodárenských nádržích je v současné době dostatečná a je možné ji odebírat v požadovaném rozsahu.

Naplněnost vodárenských nádrží se pohybuje v rozmezí 81 až 90 %. Výjimkou je VD Křižanovice, kde je minimálně do 15.9.2024 udržována nižší hladina pro umožnění stavebních prací na rekonstrukci silniční komunikace na koruně hráze. Na nádržích probíhají manipulace v souladu se schválenými manipulačními řády. Nádrž VD Harcov je od 15. 10. 2022 zcela vypuštěna pro umožnění rekonstrukce VD. Zaplněnost zásobních prostorů nejvýznamnějších vodních nádrží (viz tabulka) se pohybuje v rozmezí 78 až 100 %.

VYBRANÉ VODÁRENSKÉ NÁDRŽE				
NÁZEV VODNÍHO DÍLA	CELKOVÝ OBJEM ZÁSOBNÍHO PROSTORU [mil. m ³]	NAPLNĚNÍ ZÁSOBNÍHO PROSTORU [%]		
		31. 7. 2023	24. 7. 2024	31. 7. 2024
Hamry ^{*)}	1,481	91	92	88
Křižanovice	1,620	55	60	58
Vrchlice	7,890	86	87	85
Josefův Důl	19,133	94	91	90
Souš	4,585	74	83	81

VYBRANÉ NÁDRŽE – OSTATNÍ ÚČELY				
NÁZEV VODNÍHO DÍLA	CELKOVÝ OBJEM ZÁSOBNÍHO PROSTORU [mil. m ³]	NAPLNĚNÍ ZÁSOBNÍHO PROSTORU [%]		
		31. 7. 2023	24. 7. 2024	31. 7. 2024
Rozkoš ^{*)}	45,948	89	90	86
Seč	14,017	81	91	88
Pastviny ^{*)}	6,236	65	89	86
Mšeno	53	84	80	78
Les Království ^{*)}	1,422	100	100	100

Pozn.: ^{*)} Od listopadu přechází kóta hladiny zásobního prostoru na sníženou zimní úroveň a naplněnost zásobního prostoru je počítána k této kótě.

Povodí Moravy, s. p. – naplněnosti zásobních prostor nádrží se pohybují od 67 do 100 %. Nižší naplněnost zásobního prostoru (67 %) na vodním díle Letovice je z důvodu probíhající rekonstrukce.

Většina nádrží má plné nebo téměř plné zásobní prostory. Hladiny v nádržích v povodí Moravy a Dyje mají setrvalou nebo mírně klesající tendenci.

V uplynulém týdnu bylo z významných vodních nádrží v povodí Moravy a Dyje nadlepšeno celkem cca 4,5 mil. m³ vody.

VYBRANÉ VODÁRENSKÉ NÁDRŽE				
NÁZEV VODNÍHO DÍLA	CELKOVÝ OBJEM ZÁSOBNÍHO PROSTORU [mil. m ³]	NAPLNĚNÍ ZÁSOBNÍHO PROSTORU [%]		
		31. 7. 2023	24. 7. 2024	31. 7. 2024
Vranov ^{*)}	79,668	81	97	95
Vír	44,060	79	91	89
Mostiště	9,339	88	98	96
Hubenov	2,394	87	99	99
Slušovice	7,245	86	97	96
Karolínka	5,813	87	88	87

Pozn.: ^{*)} Nádrž s vodárenským využitím.

VYBRANÉ NÁDRŽE – OSTATNÍ ÚČELY				
NÁZEV VODNÍHO DÍLA	CELKOVÝ OBJEM ZÁSOBNÍHO PROSTORU [mil. m ³]	NAPLNĚNÍ ZÁSOBNÍHO PROSTORU [%]		
		31. 7. 2023	24. 7. 2024	31. 7. 2024
Nové Mlýny – dolní	58,039	81	100	100
Brno	13,023	95	96	96
Letovice	9,015	57	67	67
Dalešice	62,986	82	92	92
Bystřička	0,852	100	100	100
Plumlov	2,884	78	100	98

Povodí Odry, státní podnik – všechny významné vodní nádrže státního podniku Povodí Odry mají přiměřený nebo vysoký stupeň naplnění zásobního prostoru (84 až 100 %).

VYBRANÉ VODÁRENSKÉ NÁDRŽE				
NÁZEV VODNÍHO DÍLA	CELKOVÝ OBJEM ZÁSOBNÍHO PROSTORU [mil. m ³]	NAPLNĚNÍ ZÁSOBNÍHO PROSTORU [%]		
		31. 7. 2023	24. 7. 2024	31. 7. 2024
Slezská Harta ^{*)}	182,010	92	97	96
Kružberk	24,579	93	100	100
Šance	39,498	82	87	84
Morávka	4,957	77	100	100

Pozn.: ^{*)} Nádrž s vodárenským využitím.

VYBRANÉ NÁDRŽE – OSTATNÍ ÚČELY				
NÁZEV VODNÍHO DÍLA	CELKOVÝ OBJEM ZÁSOBNÍHO PROSTORU [mil. m ³]	NAPLNĚNÍ ZÁSOBNÍHO PROSTORU [%]		
		31. 7. 2023	24. 7. 2024	31. 7. 2024
Žermanice	18,473	87	100	99
Těrlicko	22,012	98	95	94
Olešná	2,816	90	100	100

Obrázek č. 6 Mapa vybraných vodních nádrží

VYBRANÉ VÝZNAMNÉ NÁDRŽE NA ÚZEMÍ ČESKÉ REPUBLIKY



4. PŘEDPOKLÁDANÝ VÝVOJ A MOŽNÉ DOPADY

Povodí Vltavy, státní podnik – dle hydrologické předpovědi ČHMÚ nejsou v následujících dnech očekávány trvalé srážky, spíše lokální bouřky s vyšší intenzitou a krátkou dobou trvání. Hladiny vodních toků budou převážně setrvalé nebo budou mírně kolísat.

Povodí Ohře, státní podnik – počasí nad střední Evropou bude ovlivňovat mělká oblast nižšího tlaku vzduchu. Zítřka a v pátek očekáváme během dne většinou oblačno, odpoledne a večer místy přeháňky, ojediněle i bouřky. Nejvyšší denní teploty 22 až 27 °C. Vodnost většiny vodních toků bude v následujících dnech setrvalá nebo mírně rozkolísaná vlivem srážek. U nádrží pokračují manipulace na odtoku dle platných manipulačních řádů a schválených mimořádných manipulací s ohledem na aktuální hydrologickou situaci a naplněnost konkrétních vodních děl. Nejsou očekávány výrazné mimořádné situace vyžadující řešení nebezpečných povodňových situací či poruch v zabezpečení vodárenských vodních nádrží.

Povodí Labe, státní podnik – v nejbližším období očekáváme průtoky setrvalé nebo zvolna klesající. Počet profilů s vodností Q_{355} a nižšími pravděpodobně i dále poroste. Vývoj vodních zásob je průběžně monitorován a hodnocen. Aktuálně nejsou známy informace o vydání opatření obecné povahy týkající se omezení odběrů povrchových nebo podzemních vod na území v naší působnosti. V případě nepříznivého stavu budou s využitím zkušeností z minulých let přijímána vhodná opatření v součinnosti s dotčenými odběrateli, obcemi, vodoprávními úřady i odbornými institucemi (ČHMÚ, ČIŽP).

Povodí Moravy, s. p. – manipulace na vodních dílech jsou prováděny operativně, dle aktuální hydrologické situace a dle schválených manipulačních řádů. Všechny nádrže zajišťují skutečné odběry a zabezpečují minimální průtoky v tocích pod nádržemi. Na konci týdne očekáváme na většině území občasný déšť nebo přeháňky, v neděli ojediněle i bouřky. Hladiny vodních toků budou převážně setrvalé nebo mírně klesající.

Povodí Odry, státní podnik – manipulace na vodních nádržích jsou prováděny podle Manipulačního řádu Vodohospodářské soustavy povodí Odry. Vzhledem ke stávající hydrologické situaci a naplněnosti nádrží jsou odtoky vody z přehrad částečně energeticky využívány. Situace je průběžně pečlivě monitorována a vyhodnocována.

ZÁVĚR

Hladina podzemní vody v mělkých vrtech byla ve 30. týdnu na území ČR celkově normální. Mírně nadnormální hladina byla zaznamenána v povodí Bečvy, střední Moravy, Svatky a Svitavy a Jihlavy. Oproti předcházejícímu týdnu se stav podzemní vody celkově mírně zhoršil. Podíl mělkých vrtů se silně nebo mimořádně nadnormální hladinou (10 %) se snížil. Podíl mělkých vrtů s normální hladinou (60 %) se mírně zvýšil a podíl mělkých vrtů se silně nebo mimořádně podnormální hladinou (10 %) se příliš nezměnil. Hladina ve srovnání s předchozím týdnem převážně stagnovala, až mírně klesala (79 % mělkých vrtů). U 10 % mělkých vrtů byl zaznamenán pokles nebo velký pokles hladiny.

Vydatnost pramenů na území ČR byla v 30. týdnu celkově normální. Situace se však regionálně velmi lišila. Oproti předcházejícímu týdnu celkově došlo k mírnému zhoršení stavu vydatnosti. Podíl pramenů se silně nebo mimořádně nadnormální vydatností (11 %) se příliš nezměnil, podíl pramenů s normální vydatností (49 %) se nezměnil a podíl pramenů se silně nebo mimořádně podnormální vydatností (20 %) se mírně zvýšil. Vydatnost pramenů ve srovnání s předchozím týdnem stagnovala, až se mírně zmenšovala (62 % pramenů). U 5 % pramenů došlo ke zmenšení nebo velkému zmenšení vydatnosti. Naopak ke zvětšení nebo velkému zvětšení vydatnosti došlo u 3 % pramenů.

Hladiny sledovaných toků byly v průběhu týdne převážně setrvalé nebo měly rozkolísané stavy hladin vzhledem ke spadlým srážkám. Celkové týdenní rozdíly hladin se nejčastěji pohybovaly od -10 do +5 cm. V porovnání s dlouhodobými červencovými průměry byly průtoky podprůměrné až průměrné, nejčastěji se pohybovaly v rozmezí od 20 do 100 % Q_{VII} . Toky s indikací hydrologického sucha se vyskytují na 6 % profilů, nejvíce na tocích v povodí horního Labe.

Významné vodárenské i víceúčelové nádrže jsou až na výjimky (tato vodní díla mají nižší naplněnost převážně z provozních důvodů) naplněny z 67–100 % a jsou tak schopny zabezpečit požadované odběry.

Přílohy:

1. Vydaná omezení (2024) k odběru povrchových vod + omezení odběrů z vodovodů pro veřejnou potřebu dle územní působnosti s. p. Povodí.