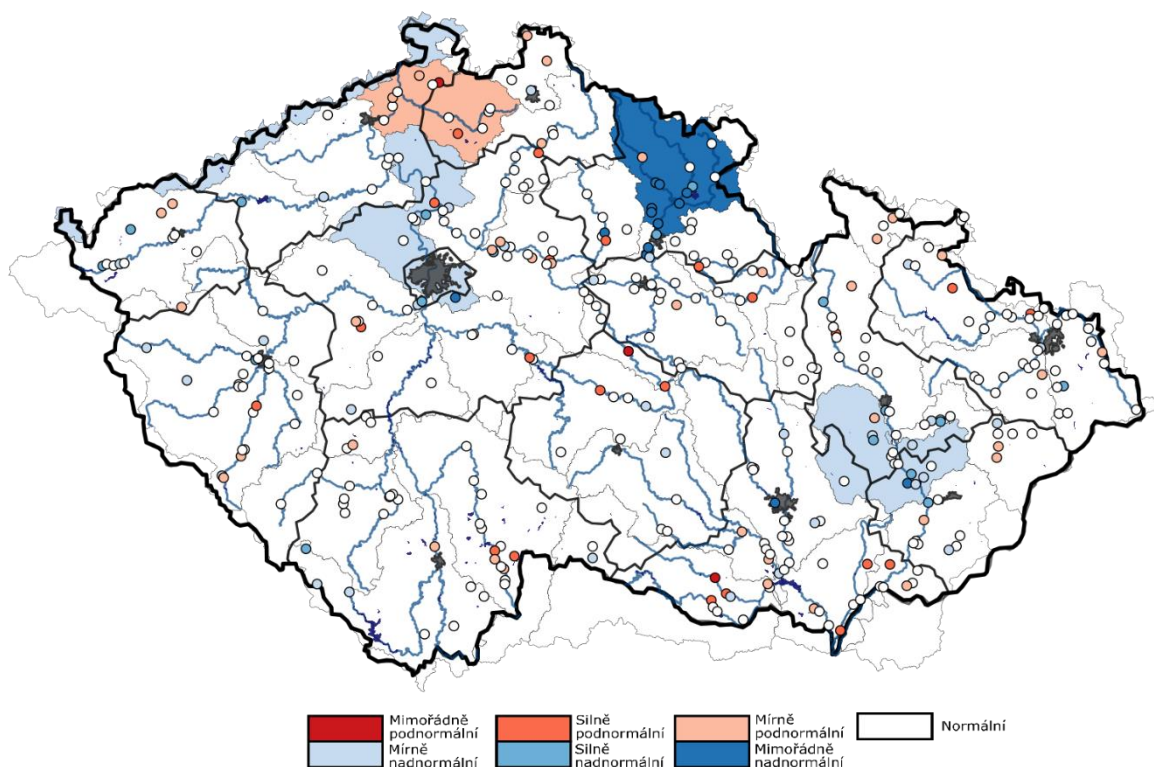


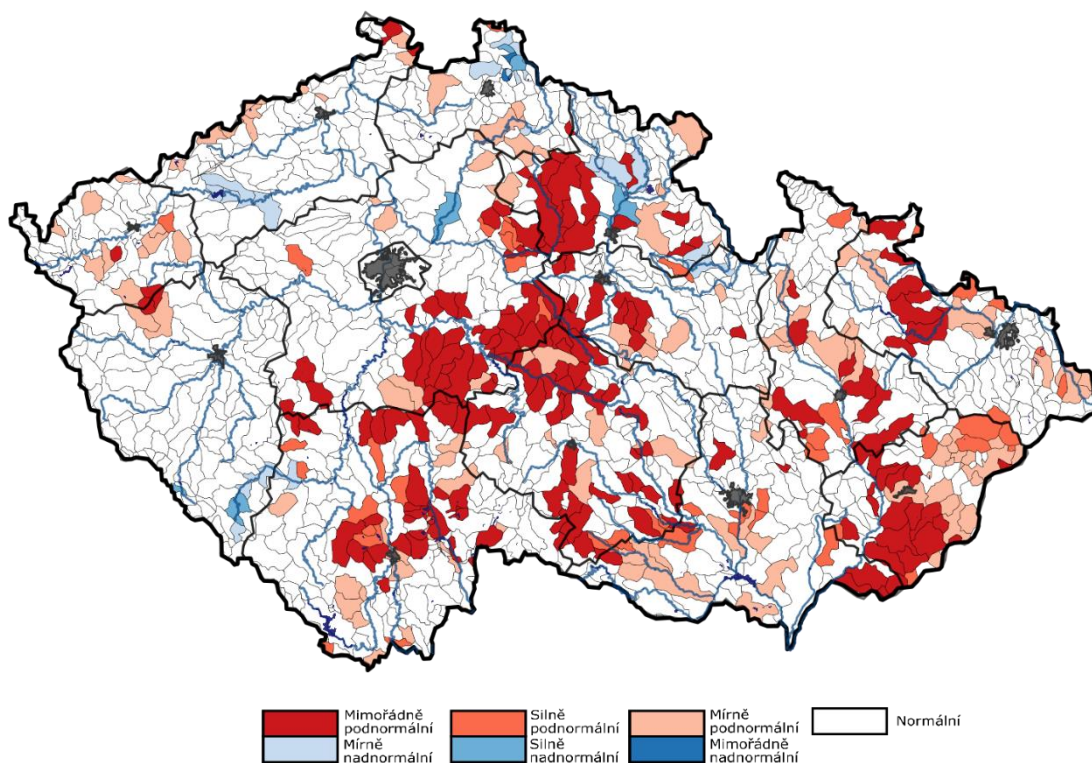
AKTUÁLNÍ INFORMACE O STAVU VODNÍCH ZDROJŮ K 28. 8. 2024

Ministerstvo zemědělství předkládá stručnou zprávu se shrnutím nejdůležitějších skutečností o aktuálním stavu vodních zdrojů. Správci povodí situaci monitorují a vyhodnocují na základě aktuálních potřeb.

Obrázek č. 1 Mapa hydrologického podzemního sucha, 19. 8. – 25. 8. 2024 (zdroj: <http://hamr.chmi.cz>):



Obrázek č. 2 Mapa hydrologického povrchového sucha, 19. 8. – 25. 8. 2024 (zdroj: <http://hamr.chmi.cz>):



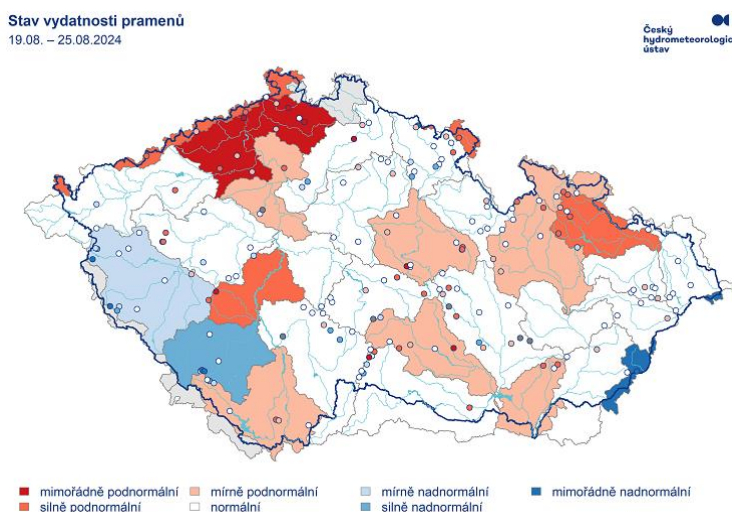
POPIS AKTUÁLNÍ HYDROLOGICKÉ SITUACE

1. STAV PODZEMNÍCH VOD (týdenní zpráva ČHMÚ 19. 8. – 25. 8. 2024)

Hladina podzemní vody v mělkých vrtech byla ve 34. týdnu na území ČR celkově normální. V povodí horního Labe byla zaznamenána mimořádně nadnormální hladina. V povodí Labe od Vltavy po Ohři a střední Moravy byla dosažena mírně nadnormální hladina. V povodí Ploučnice byla dosažena mírně podnormální hladina. Na zbylém území ČR byla hladina normální. Oproti předcházejícímu týdnu se stav podzemní vody celkově mírně zlepšil. Podíl mělkých vrtů se silně nebo mimořádně nadnormální hladinou (9 %) se mírně zvýšil. Podíl mělkých vrtů s normální hladinou (63 %) se příliš nezměnil a podíl mělkých vrtů se silně nebo mimořádně podnormální hladinou (8 %) se snížil. Hladina ve srovnání s předchozím týdnem převážně stagnovala s tendencí k mírnému vzestupu (48 % mělkých vrtů). U 6 % objektů byl zaznamenán vzestup a u 5 % objektů velký vzestup hladiny. K výraznějšímu zlepšení stavu došlo v povodí Lužické Nisy a Smědé z mimořádně podnormálního na normální a v povodí horního Labe z normálního až na mimořádně nadnormální. K mírnému zlepšení stavu došlo v povodí Ploučnice ze silně na mírně podnormální, dále v povodí Olše a Ostravice z mírně podnormálního na normální a v povodí Labe od Vltavy po Ohři a střední Moravy z normálního na mírně nadnormální. Ke zhoršení stavu nedošlo v žádném ze sledovaných povodí.

Vydatnost pramenů na území ČR byla v 34. týdnu celkově normální. Situace se však regionálně velmi lišila. V povodí Otavy byla zaznamenána silně nadnormální vydatnost. V povodí horní Berounky byla dosažena mírně nadnormální vydatnost. V povodí Labe od Doubravy po Jizeru, horní Vltavy, Labe od Vltavy po Ohři, Osoblahy, horní Moravy, Jihlavy a oblasti soutoku Moravy a Dyje byla dosažena mírně podnormální vydatnost. V povodí střední Vltavy, Stěnavy a Opavy byla dosažena silně podnormální vydatnost. V povodí dolní Ohře a Ploučnice setrvává mimořádně podnormální vydatnost. Na ostatním území ČR byla vydatnost normální. Oproti předcházejícímu týdnu celkově došlo ke zlepšení stavu vydatnosti na normální. Podíl pramenů se silně nebo mimořádně nadnormální vydatností (9 %) se příliš nezměnil, podíl pramenů s normální vydatností (47 %) se mírně zvýšil a podíl pramenů se silně nebo mimořádně podnormální vydatností (22 %) se mírně snížil. Vydatnost ve srovnání s předchozím týdnem převážně stagnovala s tendencí k mírnému zvětšení (54 % pramenů). U 5 % pramenů došlo ke zvětšení nebo velkému zvětšení vydatnosti. Ke zmenšení nebo velkému zmenšení vydatnosti došlo u 2 % pramenů. K výraznějšímu zlepšení došlo v povodí Olše a Ostravice ze silně podnormálního na normální a v povodí Otavy z normálního na silně nadnormální. K mírnému zlepšení stavu došlo v povodí Labe od Orlice po Doubravu a Jihlavy ze silně na mírně podnormální a v povodí Labe od Doubravy po Jizeru a dolní Berounky z mírně podnormálního na normální. Mírné zhoršení stavu z mírně na silně podnormální bylo zaznamenáno pouze v povodí střední Vltavy.

Obrázek č. 3 Mapa stavu vydatnosti pramenů, 19. 8. – 25. 8. 2024 (zdroj: <http://hamr.chmi.cz>):



2. STAV HLADINY VODNÍCH TOKŮ

Povodí Vltavy, státní podnik – na území ve správě státního podniku Povodí Vltavy se nadále zhoršuje nepříznivá hydrologická situace. Z pohledu stavu a množství povrchových vod je možné aktuální hydrologickou situaci hodnotit jako stav hydrologického sucha. Místní směrodatné limity sucha jsou podkročeny v profilech Malše – Roudné, Střela – Plasy, Lužnice – Bechyně. Hladiny vodních toků v povodí horní Vltavy po VD Orlík jsou setrvalé. Vodnosti jsou Q_{364d} – Q_{120d} , což odpovídá 13–97 % dlouhodobého průměru za měsíc srpen. Málo vody je zejména na tocích v povodí Malše, Lužnice, Lomnice a Skalice. Aktuálně se průtoky na tocích v povodí Berounky pohybují nejčastěji v rozmezí hodnot od Q_{270d} do Q_{355d} . Nejnižší průtoky jsou pozorovány zejména v povodí horní Mže, Úslavy, Střely, Rakovnického potoka a ojediněle i jinde. Průměrné denní průtoky na tocích v povodí Berounky se aktuálně pohybují v rozmezí cca 30–70 % měsíčního normálu. Průtoky v povodí dolní Vltavy se u sledovaných profilů pohybují v rozmezí Q_{355d} až Q_{150d} . Ve vztahu k dlouhodobému měsíčnímu průměru jsou průtoky na povodí dolní Vltavy v rozsahu 11–60 %. Závěrovým profilem Sázavy (profil Nespeky) aktuálně protéká $3,81 \text{ m}^3 \cdot \text{s}^{-1}$, což odpovídá 30 % dlouhodobého průměrného průtoky za měsíc srpen. Profilem Praha-Chuchle protéká aktuálně $51 \text{ m}^3 \cdot \text{s}^{-1}$, což je 41 % Q_{VIII} .

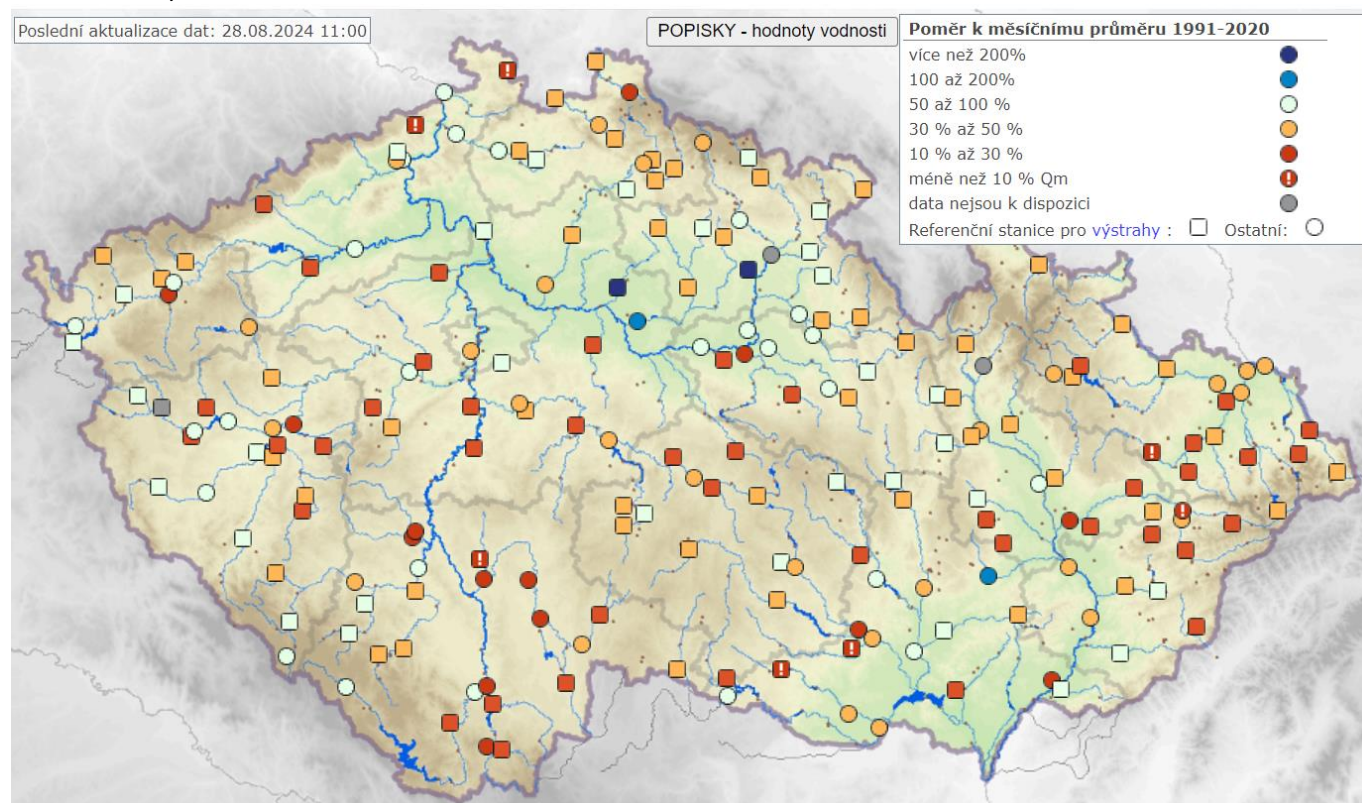
Povodí Ohře, státní podnik – hydrologická vodnost ke dni 28. 8. 2024 k 7:00 se na horním úseku Ohře pohybuje okolo 70 % Q_{VIII} (průměrný měsíční průtok pro měsíc srpen za referenční období 2005–2023). Dolní tok Ohře dosahuje vodnosti 90 % Q_{VIII} . Vodnost Bíliny se aktuálně pohybuje kolem 45 % Q_{VIII} . Vodnost Ploučnice je nyní přibližně na úrovni 55 % Q_{VIII} . K dnešnímu dni je registrováno u průtoků podkročení kvantilu Q_{355d} na 38 % sledovaných profilů státního podniku. Počasí posledního týdne ovlivňovala po celou dobu tlakové výše nad střední Evropou. Obloha byla většinu doby polojasná až jasná s výjimkou neděle, kdy přecházela od západu studená fronta. Ta s sebou přinesla přechodné výrazné ochlazení z 30 °C na cca 20 °C a srážky s úhrny do 2 mm. Následně se opět začala obloha vyjasňovat teploty stoupat k aktuálním 26 °C. V posledním týdnu docházelo k dalšímu pozvolnému poklesu vodnosti většiny vodních toků. Většina měrných profilů aktuálně vykazuje výrazně podprůměrné srpnové průtoky.

Povodí Labe, státní podnik – aktuálně jsou průtoky na většině vodních toků setrvalé nebo mírně klesající. Vodnosti na většině vodních toků jsou okolo Q_{355} až Q_{90} . Vodnost Q_{355} a nižší se k dnešnímu dni vyskytuje v 19 ze 120 sledovaných profilů. Ve srovnání s dlouhodobými průměrnými průtoky pro měsíc srpen (Q_{VIII} , vyhodnocováno za hydrologické období 1981–2010) jsou průtoky na většině toků na úrovni 18–84 % Q_{VIII} . Vyšší průtoky nad 100 % Q_{VIII} se vyskytují na Cidlině, Mrlině a Trotině.

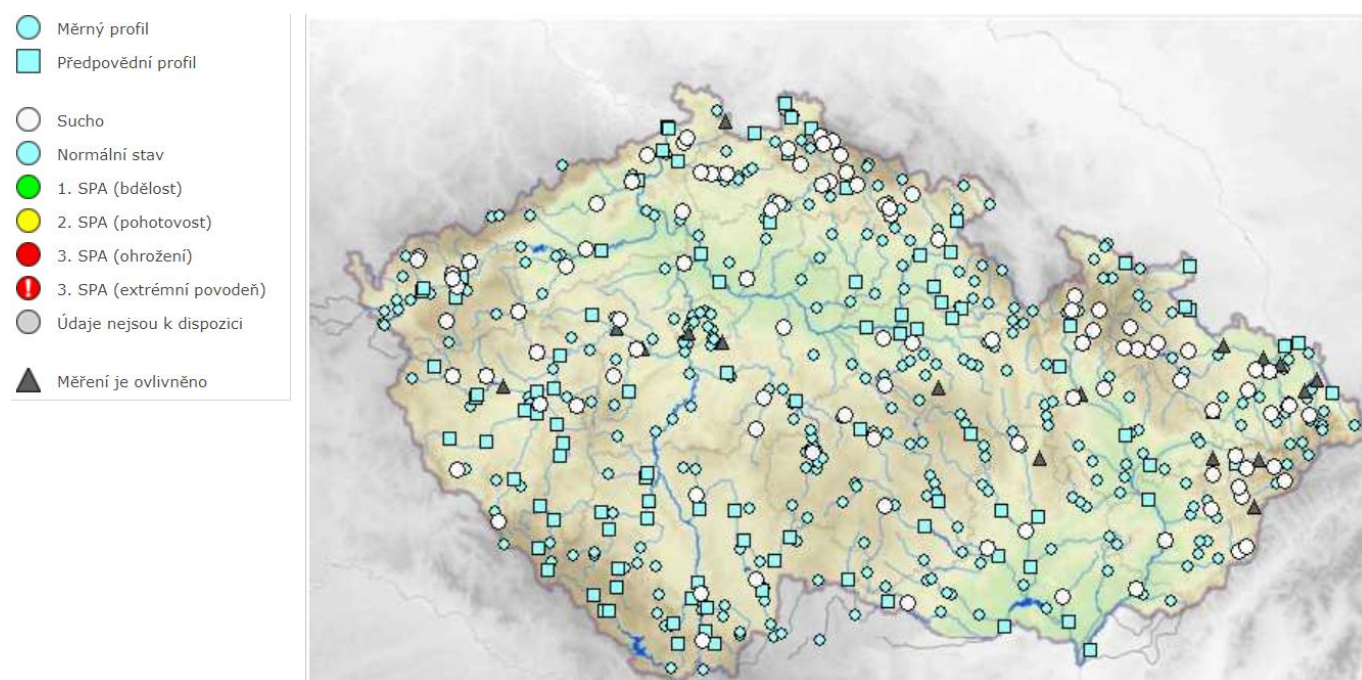
Povodí Moravy, s. p. – v uplynulém týdnu se na území povodí Moravy a Dyje vyskytovaly srážky s maximálním týdenním úhrnem do 24 mm (nejvíce v Podhradí nad Dyjí 23,2 mm). Hladiny neovlivněných toků jsou převážně setrvalé nebo mírně klesající. V povodí Moravy se vodnosti pohybují převážně v rozmezí 6–84 % průměrného průtoky pro měsíc srpen, v povodí Dyje v rozmezí 12–116 %. Limity sucha (Q_{355}) se v současné době na našich měrných stanicích vyskytují v 30 monitorovaných profilech.

Povodí Odry, státní podnik – srážkové úhrny se za poslední období od 21. 8. do 28. 8. 2024 na území ve správě státního podniku byly nízké do cca 10 mm, ojediněle do 23 mm (okolí Jablunkova a povodí Petruvky v Polsku). Aktuální průtoky vody ve vodních tocích zájmového povodí Odry se pohybují většinou na úrovni 270 až 355denních vod, na tocích s menším povodím i nižší. Závěrovým profilem řeky Odry v Bohumíně nyní protéká cca $9,6 \text{ m}^3 \cdot \text{s}^{-1}$ vody, což odpovídá 355denní vodě. Vodnosti se ve vyhodnocovaných profilech vodních toků pohybují v rozmezí od 19 do 47 % dlouhodobého měsíčního průměru.

Obrázek č. 4 Mapa vodnosti toků v ČR, poměr k dlouhodobému měsíčnímu průměru, 28. 8. 2024 (zdroj: www.chmi.cz):



Obrázek č. 5 Mapa aktuálního stavu povrchových vod, 28. 8. 2024 (zdroj: www.chmi.cz):



3. NAPLNĚNOST VODNÍCH NÁDRŽÍ

Povodí Vltavy, státní podnik – na většině vodních nádrží jsou hladiny na úrovních obvyklých pro současné období. Odtok z VD Švihov je aktuálně na hodnotě $1,3 \text{ m}^3 \cdot \text{s}^{-1}$. Odtok z VD Lipno II je aktuálně $11 \text{ m}^3 \cdot \text{s}^{-1}$. Z Vltavské kaskády (profil VD Vrané) aktuálně odtéká $40 \text{ m}^3 \cdot \text{s}^{-1}$.

Hladina vody ve vodárenské nádrži Římov je na úrovni obvyklé pro toto období. Odtok z nádrže je na hodnotě minimálního zůstatkového průtoku.

Naplňenost zásobních prostorů většiny významných vodních nádrží v povodí Berounky se pohybuje v rozmezí 72–91 %.

Zásoba povrchové vody ve vodárenských nádržích je v současné době dostatečná a je možné ji odebírat v požadovaném rozsahu. Na vodárenských nádržích nezaznamenáváme žádné problémy s jakostí vody ve vazbě na její upravitelnost v úpravách vody na vodu pitnou, resp. nám nejsou tyto skutečnosti od provozovatelů úpraven vod známy.

VYBRANÉ VODÁRENSKÉ NÁDRŽE				
NÁZEV VODNÍHO DÍLA	CELKOVÝ OBJEM ZÁSOBNÍHO PROSTORU [mil. m ³]	NAPLNĚNÍ ZÁSOBNÍHO PROSTORU [%]		
		28. 8. 2023	21. 8. 2024	28. 8. 2024
Švihov	246,068	94	98	97
Římov	30,016	85	85	85
Klíčava	7,860	90	92	91
Nýrsko	15,966	87	91	88

VYBRANÉ NÁDRŽE – OSTATNÍ ÚČELY				
NÁZEV VODNÍHO DÍLA	CELKOVÝ OBJEM ZÁSOBNÍHO PROSTORU [mil. m ³]	NAPLNĚNÍ ZÁSOBNÍHO PROSTORU [%]		
		28. 8. 2023	21. 8. 2024	28. 8. 2024
Lipno I.	252,991	73	79	79
Orlík	374,428	66	77	79
Slapy	200,500	97	98	92
Hracholusky	32,021	67	82	80

Povodí Ohře, státní podnik – u vodárenských nádrží a u nádrží zajišťujících vodu pro průmysl se nepředpokládají problémy v zajištění odběrů. Z vodárenských nádrží vykazuje aktuálně naplněnost zásobního prostoru (Vz) pod 80 % pouze nádrž Mariánské Lázně.

U nádrže Mariánské Lázně je naplněnost zásobního prostoru 64 %. Tato nádrž je součástí vodohospodářské soustavy Podhora – Mariánské Lázně. Ve výhledu jednoho týdne předpokládáme zahájení přečerpávání vody z nádrže Podhora, která je v současné době naplněná na 94 %. Ve správě POh se nachází v současnosti tři nádrže, jejichž zásobní prostor (Vz) je naplněn z méně než 80 % a které plní jiné účely než vodárenské. Jedná se o nádrž Vidhostice na Mlýnském potoce (Vz = 53 %), nádrž Újezd na Bílině (Vz = 57 %) a nádrž Sedlec na vodním toku Dubá I. (Vz = 51 %).

VD Vidhostice bylo v roce 2023 zcela vypuštěno z důvodu oprav věžového objektu. Hladina VD Vidhostice pozvolně klesá vlivem nadlepšování VT Blšanka pod vodním dílem. Snižování naplněnosti zásobního prostoru nádrže Újezd je standardní pro méně vodné období roku. Nádrž se pozvolně prázdní nadlepšováním průtoků v řece Bílině pro zajištění odběrů pro průmysl.

Naplněnost vodního díla Sedlec je vlivem odběrů vody pro závlahy během sušších měsíců roku standardně pozvolna snižována.

VYBRANÉ VODÁRENSKÉ NÁDRŽE				
NÁZEV VODNÍHO DÍLA	CELKOVÝ OBJEM ZÁSOBNÍHO PROSTORU [mil. m ³]	NAPLNĚNÍ ZÁSOBNÍHO PROSTORU [%]		
		28. 8. 2023	21. 8. 2024	28. 8. 2024
Stanovice ^{*)}	20,0	88	88	87
Horka	16,5	90	87	86
Přísečnice	46,7	84	91	90
Křímov	1,26	84	89	88
Fláje ^{**)}	17,5	86	86	85

Pozn.: ^{*)} Mimořádná manipulace do konce roku 2024. Došlo k přerozdělení zásobního a retenčního ovladatelného prostoru, tj. ve snížení kóty hladiny zásobního prostoru nádrže.

^{**)} Mimořádná manipulace od 1. 11. 2021 do 31. 10. 2026. Zásobní prostor nádrže je snížen ve prospěch retenčního prostoru z 19,5 mil. m³ na 17,5 mil. m³.

VYBRANÉ NÁDRŽE – OSTATNÍ ÚČELY				
NÁZEV VODNÍHO DÍLA	CELKOVÝ OBJEM ZÁSOBNÍHO PROSTORU [mil. m ³]	NAPLNĚNÍ ZÁSOBNÍHO PROSTORU [%]		
		28. 8. 2023	21. 8. 2024	28. 8. 2024
Skalka	13,7	96	84	80
Jesenice	47,1	100	96	95
Nechranice	233	90	88	87
Újezd	4,56	43	60	57
Vidhostice	0,860	-	55	53

Povodí Labe, státní podnik – na vodárenských nádržích ve správě státního podniku nebyly zaznamenány takové poklesy objemu vody, které by si vynutily omezení provozu vodních děl, resp. omezení povolených odběrů. Zásoba povrchové vody ve vodárenských nádržích je v současné době dostatečná a je možné ji odebírat v požadovaném rozsahu.

Naplňenost vodárenských nádrží se pohybuje v rozmezí 75 až 90 %. Výjimkou je VD Křižanovice, kde je minimálně do 15.9.2024 udržována nižší hladina pro umožnění stavebních prací na rekonstrukci silniční komunikace na koruně hráze.

Na nádržích probíhají manipulace v souladu se schválenými manipulačními řády. Na VD Rozkoš je aktuálně projednávána mimořádná manipulace k umožnění odstranění sedimentů a z tohoto důvodu je v souladu s manipulačním řádem pozvolna snižována hladina vody v nádrži. Nádrž VD Harcov je od 15.10.2022 zcela vypuštěna pro umožnění rekonstrukce VD. Zaplněnost zásobních prostorů nejvýznamnějších vodních nádrží (viz tabulka) je 70–100 %.

VYBRANÉ VODÁRENSKÉ NÁDRŽE				
NÁZEV VODNÍHO DÍLA	CELKOVÝ OBJEM ZÁSOBNÍHO PROSTORU [mil. m ³]	NAPLNĚNÍ ZÁSOBNÍHO PROSTORU [%]		
		28. 8. 2023	21. 8. 2024	28. 8. 2024
Hamry	1,481	90	81	78
Křižanovice	1,620	57	55	48
Vrchlice	7,890	83	82	89
Josefův Důl	19,133	95	90	89
Souš	4,585	77	79	77

VYBRANÉ NÁDRŽE – OSTATNÍ ÚČELY				
NÁZEV VODNÍHO DÍLA	CELKOVÝ OBJEM ZÁSOBNÍHO PROSTORU [mil. m ³]	NAPLNĚNÍ ZÁSOBNÍHO PROSTORU [%]		
		28. 8. 2023	21. 8. 2024	28. 8. 2024
Rozkoš	45,948	94	76	72
Seč	14,017	85	82	80
Pastviny	6,236	78	78	73
Mšeno	53	80	74	73
Les Království	1,422	85	94	100

Povodí Moravy, s. p. – naplněnosti zásobních prostor nádrží se pohybují od 66 do 100 %. Nižší naplněnost zásobního prostoru (66 %) na vodním díle Letovice je z důvodu probíhající rekonstrukce.

Většina nádrží má plné nebo téměř plné zásobní prostory. Hladiny v nádržích v povodí Moravy a Dyje mají setrvalou nebo mírně klesající tendenci.

V uplynulém týdnu bylo z významných vodních nádrží v povodí Moravy a Dyje nadlepšeno celkem cca 6,02 mil. m³ vody.

VYBRANÉ VODÁRENSKÉ NÁDRŽE				
NÁZEV VODNÍHO DÍLA	CELKOVÝ OBJEM ZÁSOBNÍHO PROSTORU [mil. m ³]	NAPLNĚNÍ ZÁSOBNÍHO PROSTORU [%]		
		28. 8. 2023	21. 8. 2024	28. 8. 2024
Vranov ^{*)}	79,668	74	90	87
Vír	44,060	80	85	83
Mostiště	9,339	84	89	87
Hubenov	2,394	89	98	97
Slušovice	7,245	85	92	91
Karolínka	5,813	91	83	81

Pozn.: ^{*)} Nádrž s vodárenským využitím.

VYBRANÉ NÁDRŽE – OSTATNÍ ÚČELY				
NÁZEV VODNÍHO DÍLA	CELKOVÝ OBJEM ZÁSOBNÍHO PROSTORU [mil. m ³]	NAPLNĚNÍ ZÁSOBNÍHO PROSTORU [%]		
		28. 8. 2023	21. 8. 2024	28. 8. 2024
Nové Mlýny – dolní	58,039	100	100	97
Brno	13,023	96	96	96
Letovice	9,015	60	67	66
Dalešice	62,986	80	86	84
Bystřička	0,852	100	100	98
Plumlov	2,884	79	95	92

Povodí Odry, státní podnik – všechny významné vodní nádrže státního podniku Povodí Odry mají přiměřený nebo vysoký stupeň naplnění zásobního prostoru (80 až 100 %).

VYBRANÉ VODÁRENSKÉ NÁDRŽE				
NÁZEV VODNÍHO DÍLA	CELKOVÝ OBJEM ZÁSOBNÍHO PROSTORU [mil. m ³]	NAPLNĚNÍ ZÁSOBNÍHO PROSTORU [%]		
		28. 8. 2023	21. 8. 2024	28. 8. 2024
Slezská Harta ^{*)}	182,010	92	96	96
Kružberk	24,579	86	87	82
Šance	39,498	80	81	80
Morávka	4,957	78	100	100

Pozn.:^{*)} Nádrž s vodárenským využitím.

VYBRANÉ NÁDRŽE – OSTATNÍ ÚČELY				
NÁZEV VODNÍHO DÍLA	CELKOVÝ OBJEM ZÁSOBNÍHO PROSTORU [mil. m ³]	NAPLNĚNÍ ZÁSOBNÍHO PROSTORU [%]		
		28. 8. 2023	21. 8. 2024	28. 8. 2024
Žermanice	18,473	85	98	96
Těrlicko	22,012	96	92	90
Olešná	2,816	96	100	99

Obrázek č. 6 Mapa vybraných vodních nádrží

VYBRANÉ VÝZNAMNÉ NÁDRŽE NA ÚZEMÍ ČESKÉ REPUBLIKY



4. PŘEDPOKLÁDANÝ VÝVOJ A MOŽNÉ DOPADY

Povodí Vltavy, státní podnik – dle hydrologické předpovědi ČHMU bude vody v krajině během následujících dnů nadále pozvolna ubývat. V povodí Berounky se mohou objevit ve čtvrtek ojedinělé přeháňky nebo bouřky. Hladiny řek zůstanou setrvalé nebo budou velmi zvolna klesat.

Povodí Ohře, státní podnik – v následujících dnech bude počasí stabilní a bude jej i nadále ovlivňovat tlaková výše nad střední Evropou. Obloha bude polojasná až jasná s postupně rostoucími teplotami až ke 30 °C. První možné srážky jsou aktuálně prognózovány na sobotu, kdy by se mohly vyskytovat především bouřky. Vodnost většiny vodních toků bude i v následujících dnech na mírném poklesu. U nádrží pokračují manipulace na odtoku dle platných manipulačních řádů a schválených mimořádných manipulací s ohledem na aktuální hydrologickou situaci a naplněnost konkrétních vodních děl. Neočekáváme výrazné mimořádné situace vyžadující řešení poruch v zabezpečení vodárenských vodních nádrží.

Povodí Labe, státní podnik – v nejbližším období očekáváme průtoky setrvalé, případně rozkolísané vlivem bouřkové činnosti. Počet profilů s vodností nižší než Q_{355} předpokládáme obdobný. Z hlediska sledování stanovených MSL (místních směrodatných limitů dle Plánů pro zvládnutí sucha a stavu nedostatku vody v oblasti působnosti Povodí Labe, státní podnik) se situace postupně stabilizuje. Aktuálně není zajištěn MSL na VN Labská na Labi a na Orlici v Hradci Králové. Vývoj vodnosti v tocích v naší správní oblasti bude i nadále sledován a podrobně hodnocen. V územní působnosti státního podniku Povodí Labe není aktuálně v platnosti žádné opatření obecné povahy týkající se omezení odběrů povrchových vod. Krajský úřad Královéhradeckého kraje byl se situací MSL na VD Labská a na Orlici v Hradci Králové upozorněn. Vývoj vodních zásob je průběžně monitorován a hodnocen. Aktuálně nemáme informace o vydání opatření obecné povahy týkající se omezení odběrů povrchových nebo podzemních vod na území v naší působnosti. V případě nepříznivého stavu budou s využitím zkušeností z minulých let přijímána vhodná opatření v součinnosti s dotčenými odběrateli, obcemi, vodoprávními úřady i odbornými institucemi (ČHMÚ, ČIŽP).

Povodí Moravy, s. p. – manipulace na vodních dílech jsou prováděny operativně, dle aktuální hydrologické situace a dle schválených manipulačních řádů. Nádrže mají volné retenční prostory a jsou připraveny zachytit či transformovat případné povodňové průtoky. Všechny nádrže zajišťují skutečné odběry a zabezpečují minimální průtoky v tocích pod nádržemi. Kolem tlakové výše nad severovýchodní Evropou, jejíž vliv na počasí u nás bude zvolna slábnout, bude do střední Evropy proudit velmi teplý vzduch od jihu až jihozápadu. Dnes a zítra budou hladiny toků převážně setrvalé nebo na pozvolných poklesech.

Povodí Odry, státní podnik – manipulace na vodních nádržích ve správě státního podniku Povodí Odry jsou prováděny podle Manipulačního řádu Vodohospodářské soustavy povodí Odry. Vzhledem ke stávající hydrologické situaci s nízkými průtoky, vysokými teplotami vzduchu a naplněnosti nádrží jsou průtoky ve vodních tocích pod většinou přehrad nadlepšovány zvýšenými odtoky, které jsou energeticky využívány. Situace je průběžně pečlivě monitorována a vyhodnocována.

ZÁVĚR

Hladina podzemní vody v mělkých vrtech byla ve 34. týdnu na území ČR celkově normální. Oproti předcházejícímu týdnu se stav podzemní vody celkově mírně zlepšil. Podíl mělkých vrtů se silně nebo mimořádně nadnormální hladinou (9 %) se mírně zvýšil. Podíl mělkých vrtů s normální hladinou (63 %) se příliš nezměnil a podíl mělkých vrtů se silně nebo mimořádně podnormální hladinou (8 %) se snížil. Hladina ve srovnání s předchozím týdnem převážně stagnovala s tendencí k mírnému vzestupu (48 % mělkých vrtů). U 6 % objektů byl zaznamenán vzestup a u 5 % objektů velký vzestup hladiny.

Vydatnost pramenů na území ČR byla v 34. týdnu celkově normální. Situace se však regionálně velmi lišila. Oproti předcházejícímu týdnu celkově došlo ke zlepšení stavu vydatnosti na normální. Podíl pramenů se silně nebo mimořádně nadnormální vydatností (9 %) se příliš nezměnil, podíl pramenů s normální vydatností (47 %) se mírně zvýšil a podíl pramenů se silně nebo mimořádně podnormální vydatností (22 %) se mírně snížil. Vydatnost ve srovnání s předchozím týdnem převážně stagnovala s tendencí k mírnému zvětšení (54 % pramenů). U 5 % pramenů došlo ke zvětšení nebo velkému zvětšení vydatnosti. Ke zmenšení nebo velkému zmenšení vydatnosti došlo u 2 % pramenů.

Hladiny sledovaných toků byly z počátku týdne převážně rozkolísané, poté převažovala setrvalá nebo zvolna klesající tendence. Celkové týdenní rozdíly hladin se nejčastěji pohybovaly od -20 do +6 cm. V porovnání s dlouhodobými srpnovými průměry byly průtoky převážně podprůměrné až průměrné, nejčastěji se pohybovaly v rozmezí od 20 do 130 % Q_{VIII} . Toky s indikací hydrologického sucha se vyskytovaly téměř na 4 % sledovaných profilech.

Významné vodárenské i víceúčelové nádrže jsou až na výjimky (tato vodní díla mají nižší naplněnost převážně z provozních důvodů) naplněny z 66–100 % a jsou tak schopny zabezpečit požadované odběry.

Přílohy:

1. Vydaná omezení (2024) k odběru povrchových vod + omezení odběrů z vodovodů pro veřejnou potřebu dle územní působnosti s. p. Povodí.